



KARTOTEKA RZADKICH PTAKÓW

Kartoteka Rzadkich Ptaków w Polsce w roku 2019 – gatunki niełęgowe

Szymon Beuch¹, Tomasz Chodkiewicz^{1,2}, Łukasz Ławicki³,
Przemysław Wylegała^{2,4}, Robert Cymbała, Paweł Czechowski,
Stanisław Czyż, Piotr Dębowski, Andrzej Dylík, Grzegorz Grygoruk,
Wojciech Guzik, Krzysztof Jankowski, Zbigniew Kajzer,
Łukasz Matyjasiak, Bartosz Smyk, Marcin Wężyk, Arkadiusz Sikora¹

¹ Muzeum i Instytut Zoologii PAN, Wilcza 64, 00-679 Warszawa, sbeuch@miiz.waw.pl,
tchodkiewicz@miiz.waw.pl, sikor@miiz.waw.pl

² Ogólnopolskie Towarzystwo Ochrony Ptaków, Odrowąża 24, 05-270 Marki

³ Eco-Expert, Dworcowa 2/317, 70-206 Szczecin, izuza@interia.pl

⁴ Polskie Towarzystwo Ochrony Przyrody Salamandra, Stolarska 7/3, 60-788 Poznań,
przemo@salamandra.org.pl

dane kontaktowe koordynatorów regionalnych KRP dostępne są na stronie:
<http://rzadkieptaki.pl/koordynatorzy/>

Abstrakt: Niniejszy, drugi raport podsumowujący działanie Kartoteki Rzadkich Ptaków w Polsce obejmuje rok 2019. W raporcie omówiono występowanie 38 rzadkich gatunków niełęgowych. W roku 2019 odnotowano wysokie lub rekordowe liczby pojawów m.in. bernikli rdzawoszyjej *Branta ruficollis*, bernikli kanadyjskiej *B. canadensis*, gęsi małej *Anser erythropus*, gęsiówki egipskiej *Alopochen aegyptiaca*, szablodzioba *Recurvirostra avosetta*, czapli nadobnej *Egretta garzetta*, warzęchy *Platalea leucorodia*, kurhannika *Buteo rufinus*, kobczyka *Falco vespertinus*, wójcika *Phylloscopus trochiloides*, drozda obrożnego *Turdus torquatus* (poza górami) i świergotka rdzawogardłego *Anthus cervinus*. Na tle danych wieloletnich stwierdzono relatywnie niskie liczebności m.in. bernikli obrożnej *B. bernicla bernicla*, mewy trójpalczastej *Rissa tridactyla*, rybitwy popielatej *Sterna paradisaea*, górniczka *Eremophila alpestris* i świstunki żółtawej *Phylloscopus inornatus*.

Słowa kluczowe: rzadkie ptaki niełęgowe, rozmieszczenie, liczebność, fenologia, regiony, Polska, raport 2019

Rare Birds Panel in Poland – report of 2019 for non-breeding species. Abstract: The presented second report of the Rare Birds Panel in Poland includes the data from 2019. The report presents data on 38 rare non-breeding species. In 2019 high or maximum numbers were recorded for e.g. Red-breasted Goose *Branta ruficollis*, Canada Goose *B. canadensis*, Lesser White-fronted Goose *Anser erythropus*, Egyptian Goose *Alopochen aegyptiaca*, Pied Avocet *Recurvirostra avosetta*, Little Egret *Egretta garzetta*, Eurasian Spoonbill *Platalea leucorodia*, Long-legged Buzzard *Buteo rufinus*, Red-footed Falcon *Falco vespertinus*, Greenish Warbler *Phylloscopus trochiloides*, Ring Ouzel *Turdus torquatus* (outside mountains) and Red-throated Pipit *Anthus cervinus*. On the other hand,

the relatively low numbers, compared to long-term data, were recorded for e.g. the Brent Goose *B. bernicla bernicla*, Black-legged Kittiwake *Rissa tridactyla*, Arctic Tern *Sterna paradisaea*, Horned Lark *Eremophila alpestris* and Yellow-browed Warbler *Phylloscopus inornatus*.

Key words: rare non-breeding bird species, distribution, number, phenology, Poland, report 2019

Celem niniejszego raportu jest podsumowanie danych zgromadzonych w ramach działającej przy Muzeum i Instytucie Zoologii Polskiej Akademii Nauk Kartoteki Rzadkich Ptaków (KRP) (Komisja Faunistyczna & Kartoteka Rzadkich Ptaków 2018), obejmujących stwierdzenia 38 rzadkich gatunków nielegowych z roku 2019. Pełna lista taksonów rejestrowanych w ramach KRP znajduje się na stronie www.rzadkieptaki.pl.

Celem działania KRP jest: 1) gromadzenie i weryfikacja stwierdzeń gatunków ptaków rozproszonych w różnych źródłach (np. w bazach regionalnych, ornitho.pl, w publikacjach i raportach oraz danych niepublikowanych), w celu uzyskania jak najbardziej kompletnego obrazu występowania, w tym liczebności i rozmieszczenia, rzadkich, ale niepodlegających weryfikacji przez Komisję Faunistyczną gatunków w Polsce; 2) publikowanie raportów rocznych w *Ornis Polonica*; 3) uzupełnianie wiedzy o zasobach przyrodniczych kraju, w tym o rzadkich gatunkach lęgowych, w celu m.in. przygotowania wskazań do ich ochrony i podejmowania działań ochronnych; 4) wykorzystanie zweryfikowanych danych w publikacjach, np. monografiach regionalnych, a w dłuższej perspektywie czasu przygotowanie opracowań dotyczących występowania gatunków objętych KRP w skali całego kraju.

Material i metody

Materiały do niniejszego raportu pochodzą z następujących źródeł: 1) kartotek regionalnych (Baza obserwacji Małopolskiego Towarzystwa Ornitologicznego *dbPtak*, Kartoteka Awifauny Lubelszczyzny, Kartoteka Awifauny Śląska, Kartoteka Mazowiecko-Świętokrzyskiego Towarzystwa Ornitologicznego, Kartoteka Przyrodnicza Towarzystwa Badań i Ochrony Przyrody, Kartoteka Ornitologiczna Ziemi Łódzkiej, Pomorska Kartoteka Ornitologiczna, Warmińsko-Mazurska Kartoteka Ornitologiczna, Wielkopolska Kartoteka Ornitologiczna); 2) portalu ornitho.pl (www.ornitho.pl); 3) stron internetowych, np. www.clanga.com i stron regionów ornitologicznych; 4) wyników Monitoringu Ptaków Polski (www.monitoringptakow.gios.gov.pl); 5) publikowanych lub niepublikowanych raportów o rzadkich ptakach dla poszczególnych obszarów; 6) publikacji zawierających informacje o gatunkach rzadkich; 7) danych pochodzących bezpośrednio od obserwatorów.

Dane od obserwatorów i ze stron internetowych zostały zweryfikowane przez koordynatorów odpowiedzialnych za gromadzenie danych w regionach oraz koordynatorów krajowych (tab. 1). W przypadku trudniejszych do identyfikacji taksonów (wykaz na www.rzadkieptaki.pl) wymagana była dokumentacja (foto, audio lub opis).

Dane zestawiono dla 14 regionów. Granice regionów wytyczono w oparciu o siatkę kwadratów 10×10 km w układzie współrzędnych 1992 (rys. 1). Od roku 2019 z regionu Małopolska wyodrębniono nowy region – Podkarpacie. Układ ten jest aktualnie stosowany w regionalnych atlasach rozmieszczenia ptaków oraz podczas wyznaczania powierzchni do Monitoringu Ptaków Polski. Podział na regiony przyjęty na potrzeby działania KRP nie oznacza, że we wszystkich przypadkach granice te pokrywają się ściśle z granicami poszczególnych regionów ornitologicznych. Zastosowanie jednolitego systemu pozycjonowania przestrzennego opartego na koordynatach geograficznych i kwadratach 10×10 km (lub ich części w siatce 1×1 km) umożliwia wykorzystanie danych do prezentowania informacji o ptakach niezależnie od zmieniających się podziałów admini-

Tabela 1. Regiony, dla których zbierane są informacje o rzadkich ptakach w Kartotece Rzadkich Ptaków oraz ich powierzchnia, liczba kwadratów i koordynatorzy. * – oprócz wymienionej części lądowej do Pomorza włączono 10 824 km² morskich wód wewnętrznych i morskich wód terytorialnych

Table 1. Regions for which information is collected on rare birds in the Rare Birds Panel (1) and their area (2), number of squares (3) and coordinators (4). * – in addition to mentioned area Pomorze region includes 10,824 km² of internal sea waters and territorial sea waters

Region (1)	Powierzchnia [km ²] (2)	Liczba kwadratów 10 × 10 km (3)	Koordynatorzy (4)
Dolny Śląsk (DS)	24 709	274	Bartosz Smyk
Górny Śląsk (GS)	11 928	135	Szymon Beuch
Kujawy (KU)	12 417	124	Andrzej Dylík
Lubelszczyzna (LL)	21 269	227	Robert Cymbała
Małopolska (MP)	20 075	214	Stanisław Czyż
Mazowsze (MZ)	39 995	404	Łukasz Matyjasiak
Podlasie (PL)	18 672	207	Grzegorz Grygoruk
Podkarpacie (PK)	18 018	198	Wojciech Guzik
Pomorze (PM)	46 159*	507	Zbigniew Kajzer
Warmia i Mazury (WM)	23 583	247	Krzysztof Jankowski
Wielkopolska (WP)	35 836	358	Przemysław Wylegała
Ziemia Lubuska (ZL)	11 484	124	Paweł Czechowski
Ziemia Łódzka (LD)	14 520	145	Marcin Wężyk
Ziemia Świętokrzyska (SW)	14 014	140	Piotr Dębowski
Polska	312 677	3 304	Szymon Beuch, Tomasz Chodkiewicz, Łukasz Ławicki, Arkadiusz Sikora, Przemysław Wylegała



Rys. 1. Podział Polski na regiony, dla których raportowane są wyniki zebrane w ramach Kartoteki Rzadkich Ptaków. Przerwaną linią oznaczono granicę wód terytorialnych. Skróty nazw regionów objaśniono w tabeli 1

Fig. 1. The division of Poland into regions for which the results collected and reported as part of the Rare Birds Panel (KRP). A dashed line marks the territorial waters boundary. Region names abbreviations explained in Table 1

stracyjnych, czy nie zawsze bezspornie ustalonych granic regionów ornitologicznych. Do obszaru kraju (312 472 km²), dla którego rejestrowano dane dla gatunków nieleńgowych, dodano 2041 km² morskich wód wewnętrznych i 8783 km² morskich wód terytorialnych (GUS 2019), które stanowią część Pomorskiego Regionu Ornitologicznego. Morskie wody terytorialne obejmują obszar w odległości do 12 mil morskich (ok. 22,2 km) od brzegu morskiego. Za stwierdzenia śródlądowe uznano te dokonane w odległości większej niż 1 km od brzegu morza, wód przejściowych (Zalew Wiślany i Zalew Szczeciński) oraz jezior przymorskich. Pozostałe stwierdzenia traktowane były jako nadmorskie.

Zakres prezentowanych wyników

Gatunki nieleńgowe uwzględnione w opracowaniu to taksony rzadko spotykane w kraju, których liczba stwierdzeń zwykle nie przekracza 100 rocznie. Dla drozda obrożnego *Turdus torquatus* zbierano tylko stwierdzenia dokonane poza górami, dotyczące głównie nieleńgowego w kraju skandynawskiego podgatunku *Turdus t. torquatus*. Dla poszczególnych gatunków zestawiono liczbę stwierdzeń i liczbę osobników. Jeśli na danym stanowisku dokonano w krótkim okresie kilku obserwacji gatunku, to traktowano je jako jedno stwierdzenie uwzględniając tylko maksymalną liczebność odnotowaną w danym okresie.

Na mapach zaprezentowano sumy osobników odnotowane w analizowanym roku lub okresie w obrębie kwadratów 10 × 10 km. Na wykresach z fenologią pojawów dla danej dekady, przy wielokrotnych obserwacjach danego gatunku na tym samym obszarze, uwzględniano tylko obserwację z maksymalną liczebnością. Dane stwierdzenie może obejmować ponowne obserwacje w różnych dekadach.

Skróty użyte w tekście: m. – miejscowość/miejscowości; os. – osobnik/osobniki; stw. – stwierdzenie/stwierdzenia; PN – park narodowy; dek. – dekada (kolejne 10 dni danego miesiąca).

Przegląd gatunków

Bernikla obrożna *Branta bernicla bernicla*

W roku 2019 odnotowano 20 stw. i 21 os. (tab. 2). Łączna liczebność była bardzo niewielka, 10-krotnie mniejsza niż rok wcześniej (Chodkiewicz et al. 2020). Wyjątkowo mało ptaków odnotowano na wybrzeżu, natomiast na śródlądziu dokonano 8 stw., w tym aż 5 w Wielkopolsce. Tylko raz stwierdzono 2 os., natomiast pozostałe obserwacje dotyczyły pojedynczych ptaków. Połowa stwierdzeń miała miejsce w październiku i listopadzie. Zwracają uwagę dwa stwierdzenia późnowiosenne: 26.05 w PN Ujście Warty (U. Weisser, C. Schuster) i 3.06 w m. Żarnowska w Słowińskim PN (M. Jędro, M. Goc).

Tabela 2. Liczba stwierdzeń i osobników bernikli obrożnej *Branta bernicla bernicla* w regionach ornitologicznych Polski (kody regionów w Tabeli 1) w roku 2019. stw./os. – liczba stwierdzeń/osobników

Table 2. The number of records and individuals of the Brent Goose (ssp. *bernicla*) in ornithological regions in Poland in 2019. See region codes in Table 1. (1) – the number of records/individuals, (2) – total

	DS	GS	KU	LD	LL	MP	MZ	PK	PL	PM	SW	WM	WP	ZL	Razem (2)
stw./os. (1)	1/1								1/1	12/13			5/5	1/1	20/21

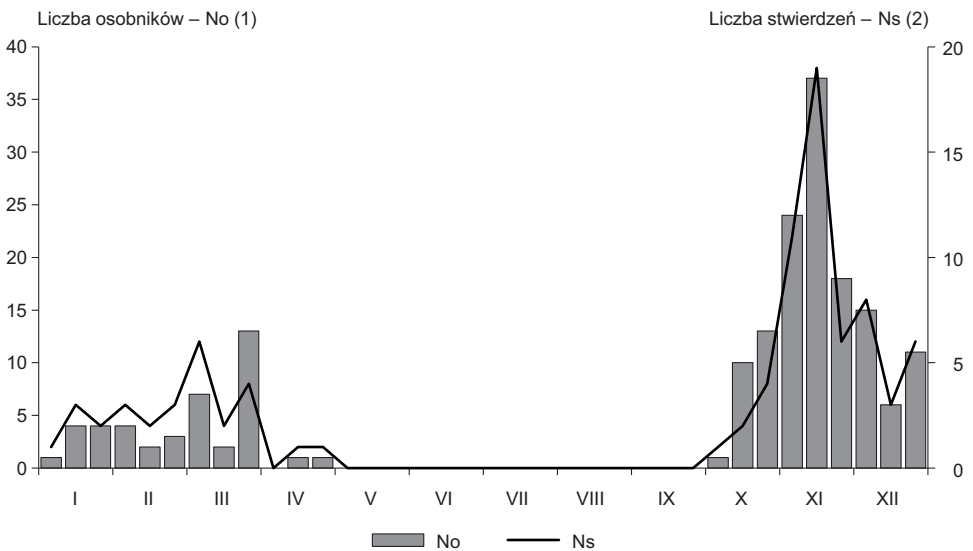
Bernikla rdzawoszyja *Branta ruficollis*

Odnotowano 52 stw. i 96 os. (tab. 3). Obserwowano ją we wszystkich regionach poza Ziemią Lubuską, najliczniej w Wielkopolsce oraz na Dolnym i Górnym Śląsku. Dominowały stwierdzenia 1–3 os. Największe stada liczyły: 11 os. – 16.11 na stawach Wielką (R. Kruszyk), 10 os. – 21.03 w dolinie Słudwi k. Złakowa Kościelnego (Matyjasik 2019) i 6 os. – 08.12 w Starzawie na Podkarpaciu (D. Nowak). Najliczniej obserwowana była w okresie migracji jesiennej ze szczytem w 1 i 2 dek. listopada (rys. 2). Skrajne daty obserwacji pojedynczych osobników: 27.04 na stawach w Grzybnie w Wielkopolsce (B. Nowak) i 06.10 na stawach Potasznia w dolinie Baryczy (W. Lenkiewicz). Rok 2019 był jak dotąd rekordowy pod względem liczby stwierdzeń i osobników (Chodkiewicz et al. 2020). Liczebność była prawdopodobnie jeszcze większa, ale dokładne jej ustalenie, zwłaszcza dla Śląska i Wielkopolski, jest niemożliwe ze względu na częste przemieszczanie się ptaków wraz ze stadami „północnych” gęsi. Prawdopodobnie w listopadzie na Górnym Śląsku jednocześnie przebywało nawet kilkanaście bernikli rdzawoszyich.

Tabela 3. Liczba stwierdzeń i osobników bernikli rdzawoszyjej *Branta ruficollis* w Polsce w roku 2019

Table 3. The number of records and individuals of the Red-breasted Goose in ornithological regions in Poland in 2019. (1) – the number of records/individuals, (2) – total

	DS	GS	KU	LD	LL	MP	MZ	PK	PL	PM	SW	WM	WP	ZL	Razem (2)
stw./os. (1)	7/10	5/17	1/1	4/4	1/2	3/4	4/16	2/7	5/5	3/4	1/1	1/1	15/24		52/96



Rys. 2. Fenologia pojawów bernikli rdzawoszyjej *Branta ruficollis* w Polsce w roku 2019

Fig. 2. Annual pattern of the Red-breasted Goose records in Poland in 2019. (1) – number of individuals, (2) – number of records

Bernikla kanadyjska *Branta canadensis*

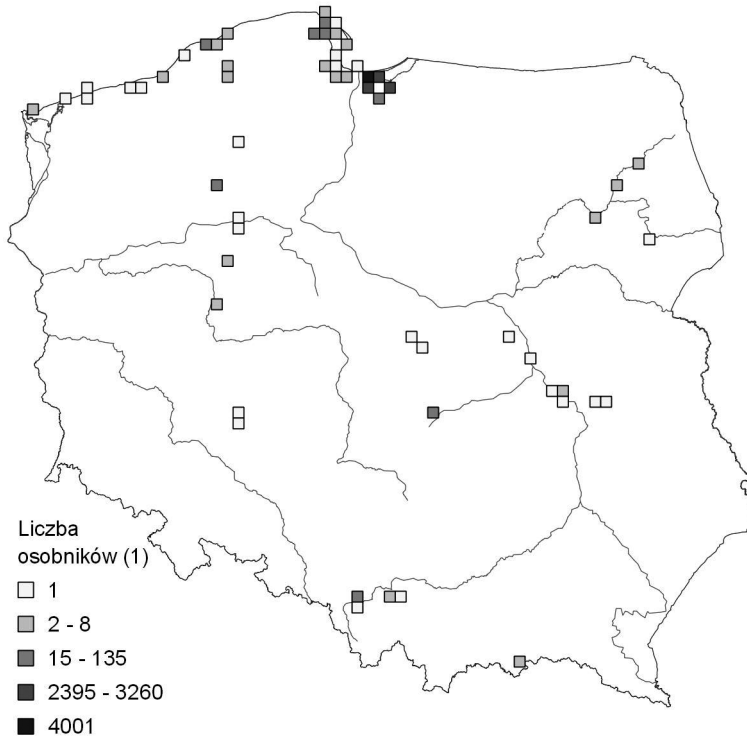
W 9 regionach dokonano 49 stw., łącznie 4663 os. (tab. 4). Najliczniej stwierdzana na Pomorzu, zwłaszcza na tradycyjnym zimowisku na Żuławach Wiślanych, gdzie k. m.

Cyganek 10.01 policzono ok. 1700 os. (T. Kozakiewicz), a 10.02 – 1450–1500 os. (A. Sikora, rys. 3). Poza Pomorzem obserwowana bardzo rzadko (od 1 do 4 stw.). Największe stada liczyły: 17 os. – 10.11 koło m. Kamień w Wielkopolsce (P. Wylegała), 15 os. – 09.12 na stawach Rontok na Górnym Śląsku (A. Wuwer) i 10 os. – 20.11–15.12 na Pilicy k. Smardzewic (J. Dukała, M. Jantarski i in.). Większość obserwacji pochodzi z okresu jesienno-zimowego. W okresie lipiec-sierpień trzykrotnie stwierdzono pojedyncze ptaki: 07.07–03.08 na Stawach Raszyńskich na Mazowszu (J. Maciejewska i in.), 04–10.08 na stawach Bugaj w Małopolsce (H. Łożyńska i in.) i 01.07 na Stawach Ostrówek w dolinie Noteci (B. Rudzionek). Łączna liczba stwierdzonych w Polsce osobników była prawie

Tabela 4. Liczba stwierdzeń i osobników bernikli kanadyjskiej *Branta canadensis* w Polsce w roku 2019

Table 4. The number of records and individuals of the Canada Goose in regions in Poland in 2019. (1) – the number of records/individuals, (2) – total

	DS	CS	KU	LD	LL	MP	MZ	PK	PL	PM	SW	WM	WP	ZL	Razem (2)
stw./os. (1)	1/1	2/16		3/21	1/1	4/8	4/4		2/3	28/4587			4/22		49/4663



Rys. 3. Rozmieszczenie stwierdzeń i osobników bernikli kanadyjskiej *Branta canadensis* w Polsce w roku 2019 (stado zimujące na Żuławach Wiślanych przemieszczało się w obrębie pięciu sąsiednich powierzchni 10 × 10 km)

Fig. 3. Distribution of records and number of individuals (1) of the Canada Goose in Poland in 2019 (the flock wintering in Żuławy Wiślane area was moving within five most dark neighbouring 10 × 10 km plots in the north)

dwukrotnie większa niż w roku 2018 (Chodkiewicz et al. 2020), ale liczebność na najważniejszym zimowisku na Żuławach Wiślanych była zbliżona w obu sezonach. Dane o stwierdzeniach bernikli kanadyjskiej z tego zimowiska pochodziły z dwóch sezonów zimowych (z okresów styczeń–luty oraz grudzień), co wpłynęło na wysoką liczebność przedstawioną w tabeli 4.

Gęś krótkodzioba *Anser brachyrhynchus*

W 9 regionach dokonano 85 stw. (177 os.) (tab. 5), czyli nieco mniej niż w roku 2018 (Chodkiewicz et al. 2020). Najliczniej obserwowano ją w Wielkopolsce, gdzie odnotowano ok. połowy stwierdzeń i osobników. Poza tym regionem najliczniej stwierdzana na Podlasiu, Dolnym Śląsku i Pomorzu. Największe stada liczyły po 12 os. i były obserwowane 19.01 koło Marzęcina na Żuławach Wiślanych (A. Sikora) i 24.02 na Jez. Bytyńskim w Wielkopolsce (A. Stachnik i in.). Podobnie jak w innych latach szczyt liczebności miał miejsce od drugiej połowy lutego do połowy marca (Chodkiewicz et al. 2020). Skrajne daty obserwacji pojedynczych osobników: 28.04 na Stawach Kiszkowych w Wielkopolsce (B. Krąkowski) i 21.09 na stawach Głowaczewo na Pomorzu (M. Jasiński). Dokonano jednej obserwacji letniej – 1 os. 07.07 na Stawach Kiszkowych (B. Krąkowski).

Tabela 5. Liczba stwierdzeń i osobników gęsi krótkodziobej *Anser brachyrhynchus* w Polsce w roku 2019

Table 5. The number of records and individuals of the Pink-footed Goose in regions in Poland in 2019. (1) – the number of records/individuals, (2) – total

	DS	GS	KU	LD	LL	MP	MZ	PK	PL	PM	SW	WM	WP	ZL	Razem (2)
stw./os. (1)	11/23	2/2		1/1			3/3		15/22	10/25		3/5	36/91	4/5	85/177

Gęś mała *Anser erythropus*

Stwierdzona została 18 razy, łącznie 59 os. (tab. 6). Liczba stwierdzeń w roku 2019 należy do jednej z wyższych odnotowanych dotąd w kraju, ustępując jedynie wartości z roku 2014, kiedy gatunek obserwowano 25 razy (Stawarczyk et al. 2017, Chodkiewicz et al. 2020). Rekordowa jest natomiast łączna liczba osobników odnotowana w roku 2019, przewyższająca około trzykrotnie sumy uzyskiwane w poprzednich czterech latach (Chodkiewicz et al. 2020). Było to efektem obserwacji stada aż 35 gęsi małych 17.04 w Osowcu nad Biebrzą (G. Grygoruk i in.), zgeolokalizowanego dzięki nadajnikowi satelitarnemu jaki posiadał jeden z osobników. Ptak ten, nazwany „Mr. Blue”, pochodził z fińskiego programu ochrony gatunku (www.piskulka.net). Była to największa koncentracja gęsi małych obserwowana w czasach współczesnych w Polsce. Wcześniej największe stada odnotowano w roku 1907 – ok. 100 os. na Jez. Kinkajmskim oraz w 1919 dwa stada po 50–60 os. w Prętawkach pod Bartoszycami (Tischler 1941). W czasach powojennych kilkakrotnie obserwowano grupy nieprzekraczające 30 os. Ostatnio takie

Tabela 6. Liczba stwierdzeń i osobników gęsi małej *Anser erythropus* w regionach ornitologicznych Polski w roku 2019

Table 6. The number of records and individuals of the Lesser White-fronted Goose in ornithological regions in Poland in 2019. (1) – the number of records/individuals, (2) – total

	DS	GS	KU	LD	LL	MP	MZ	PK	PL	PM	SW	WM	WP	ZL	Razem (2)
stw./os. (1)	5/7	2/5		1/1	1/3				3/37	1/1			3/3	2/2	18/59



Fot. 1. Fragment stada 35 gęsi małych *Anser erythropus*, Osowiec, Podlasie, 17.04.2019 (fot. G. Grygoruk) – *Part of flock of 35 Lesser White-fronted Geese, Osowiec, April 2019*

stado widziano 24.04.1992 – 24 os. na Bagnach Biebrzańskich (Stawarczyk et al. 2017). Szczyt pojawów w roku 2019 odnotowano w drugiej połowie października, kiedy dokonano łącznie 15 obserwacji co najmniej 8 os. Najwcześniej stwierdzono dorosłe gęsi małe 17.10 na zb. Dzierżno Duże (S. Beuch) i w Słęcznie w dolinie Baryczy (A. Kuźnia). Większość pozostałych obserwacji miała miejsce od połowy stycznia do końca kwietnia. Najpóźniej 3 os. obserwowano 11.05 w m. Zimno na Lubelszczyźnie (T. Kobylas).

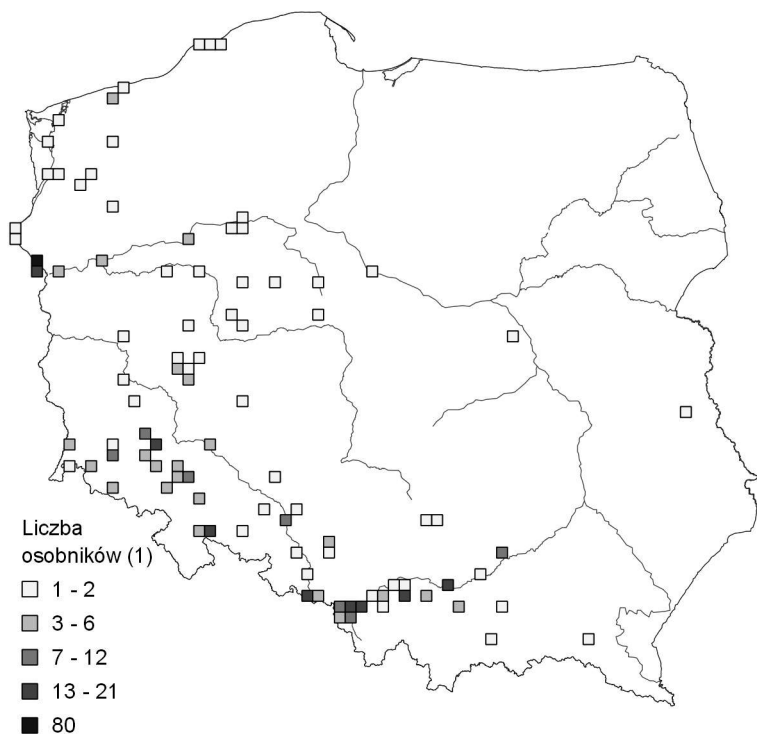
Gęsiówka egipska *Alopochen aegyptiaca*

Liczba stwierdzeń (114) i osobników (411) nielegowych gęsiówki egipskiej odnotowana w roku 2019 jest zbliżona do tej sprzed roku (Chodkiewicz et al. 2020). Gatunek stwierdzony został w 11 regionach (tab. 7). Podobnie jak rok wcześniej najliczniej spotykana na Śląsku, Pomorzu, w Małopolsce i Wielkopolsce (łącznie 90% stw.; rys. 4). Gęsiówki egipskie obserwowano we wszystkich miesiącach. Największe stado 28 os. odnotowano 19.04 w Chlewicach w Dolinie Dolnej Odry (Ł. Ławicki).

Tabela 7. Liczba stwierdzeń i osobników gęsiówki egipskiej *Alopochen aegyptiaca* w regionach ornitologicznych Polski w roku 2019

Table 7. The number of records and individuals of the Egyptian Goose in ornithological regions in Poland in 2019. (1) – the number of records/individuals, (2) – total

	DS	GS	KU	LD	LL	MP	MZ	PK	PL	PM	SW	WM	WP	ZL	Razem (2)
stw./os. (1)	27/114	22/86	1/1		1/1	17/48	1/1	1/1		21/111	4/12		16/30	3/6	114/411



Rys. 4. Rozmieszczenie stwierdzeń i osobników gęsiówki egipskiej *Alopochen aegyptiaca* w Polsce w roku 2019

Fig. 4. Distribution of records and number of individuals (1) of the Egyptian Goose in Poland in 2019

Kazarka rdzawa *Tadorna ferruginea*

Stwierdzona 12 razy (12 os.) w 7 regionach (tab. 8), w tym 3 stw. na Dolnym Śląsku i po 2 na Lubelszczyźnie, Mazowszu i Wielkopolsce. Wiosną odnotowana tylko 20.04 na zb. Niedów na Dolnym Śląsku (T. Maszkało), latem – 3, jesienią – 6 i oraz jeden przypadek zimowania – 1 os. obserwowany 25.12–17.03.2020 w Siedlcach (P. Sprzączak). Wszystkie spotkania dotyczyły pojedynczych ptaków.

Tabela 8. Liczba stwierdzeń i osobników kazarki rdzawej *Tadorna ferruginea* w regionach ornitologicznych Polski w roku 2019

Table 8. The number of records and individuals of the Ruddy Shelduck in ornithological regions in Poland in 2019. (1) – the number of records/individuals, (2) – total.

	DS	GS	KU	LD	LL	MP	MZ	PK	PL	PM	SW	WM	WP	ZL	Razem (2)
stw./os. (1)	3/3		1/1		2/2		2/2	1/1	1/1					2/2	12/12



Fot. 2. Kazarka rdzawa *Tadorna ferruginea*, Siedlce, Mazowsze, 28.12.2019 (fot. S. Turowski) – *Ruddy Shelduck, Siedlce, December 2019*

Mandarynka *Aix galericulata*

Stwierdzona 85 razy (425 os.). Precyzyjne określenie liczebności ptaków niełęgowych, ze względu na silny wzrost populacji łęgowej, jest coraz trudniejsze, co w szczególności dotyczy populacji miejskich, z których rozprzestrzeniają się ptaki po łęgach. Stwierdzona we wszystkich regionach kraju (tab. 9). Obserwowana przez cały rok. Największe zgrupowanie ok. 200 os. odnotowano 19.02 w Łazienkach Królewskich w Warszawie (M. Gierszewski), od kilku lat dynamicznie rozwijającym się łęgowisku. Znaczne zgrupowania w okresie łęgowym odnotowano w Brzegu – 28 os. (M. Stajszczyk), Kołobrzegu – 22 os. (R. Rudzionek) i Radziniu Podlaskim – 22 os. (M. Karwowski).

Tabela 9. Liczba stwierdzeń i osobników mandarynki *Aix galericulata* w regionach ornitologicznych Polski w roku 2019

Table 9. The number of records and individuals of the Mandarin Duck in ornithological regions in Poland in 2019. (1) – the number of records/individuals, (2) – total

	DS	GS	KU	LD	LL	MP	MZ	PK	PL	PM	SW	WM	WP	ZL	Razem (2)
stw./os. (1)	9/40	16/28	3/3	1/1	4/25	12/24	13/256	3/4	4/4	9/38	1/1	2/3	7/7	1/1	85/425

Szczudłak *Himantopus himantopus*

Poza stanowiskami łęgowymi liczba stwierdzeń wyniosła 17, a liczba osobników 26 (tab. 10). Był to więc przeciętny rok dla tego gatunku w Polsce, ponieważ średnia pojawów w poprzednich 6 latach wynosiła 18 rocznie (Chodkiewicz et al. 2020). Szczudłaka obserwowano przede wszystkim w południowych i wschodnich regionach Polski (łącznie

Tabela 10. Liczba stwierdzeń i osobników szczudłaka *Himantopus himantopus* w regionach ornitologicznych Polski w roku 2019

Table 10. The number of records and individuals of the Black-winged Stilt in ornithological regions in Poland in 2019. (1) – the number of records/individuals, (2) – total

	DS	GS	KU	LD	LL	MP	MZ	PK	PL	PM	SW	WM	WP	ZL	Razem (2)
stw./os. (1)	2/2	1/1			1/2	3/6	1/2	3/7		1/1	1/1		4/4		17/26



Fot. 3. Szczudłak *Himantopus himantopus*, Kuźnica, Pomorze, 1.05.2019 (fot. W. Janecki) – Black-winged Stilt, Kuźnica, May 2019

12 stw., 21 os.) oraz w Wielkopolsce (4 stw. pojedynczych ptaków). Najdalej na północ został zaobserwowany 1.05 w Mikoszewie i w Kuźnicy na Płw. Helskim (D. Łapiński, W. Janecki, Z. Kajzer). Niemal wszystkie stwierdzenia pochodzą z wiosny. W okresie tym najwcześniej obserwowano pojedyncze szczudłaki 05.04 na stawach Bieniowice na Dolnym Śląsku (A. Hawrylak), a najpóźniej 20.05 w Pruszewcu w Wielkopolsce (M. Łaguna). Jedynym stwierdzeniem letnim jest obserwacja dorosłej samicy przebywającej od 21.06 do 17.08 na terenie trzech kompleksów stawowych w dolinie Baryczy (B. Podmokły i in.). Większość stwierdzeń (70%) dotyczyła pojedynczych osobników, a trzykrotnie obserwowano po dwa ptaki. Największe stada liczyły 4 os. – 04.05 na stawach w Szczekocinach w Małopolsce (Ł. Figiel) oraz 3 ptaki 18.05 w Starzawie na Podkarpaciu (Ł. Cudziło).

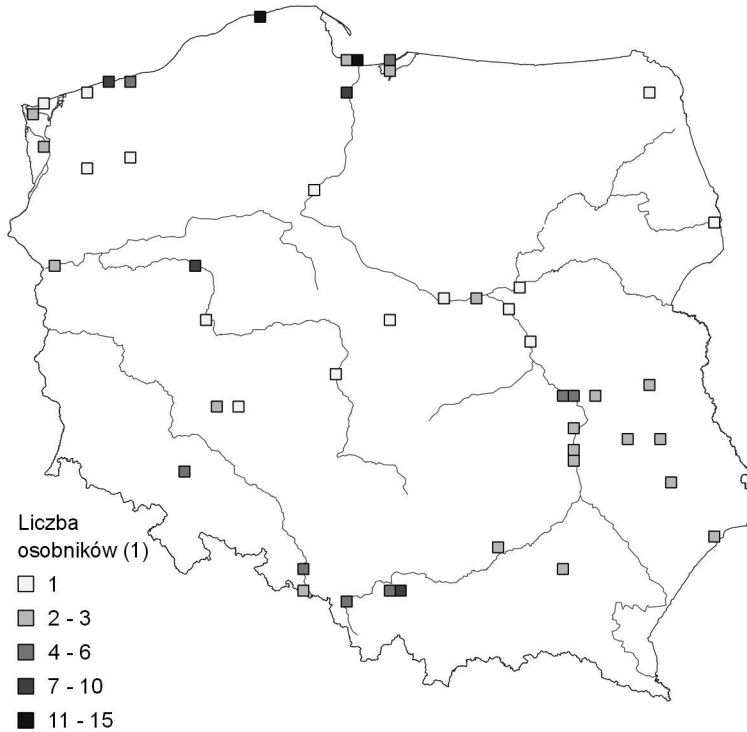
Szablodziób *Recurvirostra avosetta*

Gatunek stwierdzony we wszystkich regionach poza Warmią i Mazurami; w 57 stw. odnotowano 147 os. (tab. 11). W porównaniu z jak dotąd opublikowanymi danymi (Meissner & Sikora 1996, Stawarczyk et al. 2007, Chodkiewicz et al. 2020), omawiany rok

Tabela 11. Liczba stwierdzeń i osobników szablodzioba *Recurvirostra avosetta* w regionach ornitologicznych Polski w roku 2019

Table 11. The number of records and individuals of the Pied Avocet in ornithological regions in Poland in 2019. (1) – the number of records/individuals, (2) – total

	DS	GS	KU	LD	LL	MP	MZ	PK	PL	PM	SW	WM	WP	ZL	Razem (2)
stw./os. (1)	4/8	3/12	1/1	2/2	8/16	2/9	6/15	1/2	2/2	24/65	1/2		2/11	1/2	57/147



Rys. 5. Rozmieszczenie stwierdzeń i osobników szablodzioba *Recurvirostra avosetta* w Polsce w roku 2019

Fig. 5. Distribution of records and number of individuals (1) of the Pied Avocet in Poland in 2019

można uznać za rekordowy dla tego gatunku. Zdecydowanie najliczniej szablodzioby obserwowano na Pomorzu (42% stw.), głównie w strefie wybrzeża (rys. 5). Na śródlądziu najczęściej stwierdzany na Lubelszczyźnie, Śląsku i Mazowszu. Szablodzioby pojawiały się od ostatniej dek. marca do pierwszej dek. listopada, głównie w kwietniu (16 stw.) i sierpniu (14 stw.). Nieznacznie przeważały stwierdzenia wiosenne (54%) nad pojawami jesiennymi (46%). Skrajnych obserwacji dokonano na Pomorzu: 29.03 w Rewalu (R. Rudzionek) oraz 10.11–17.12 na stawach Dzwonowo pod Stargardem (S. Guentzel, M. Sobieraj, M. Sołowiej). Obserwowany głównie w zgrupowaniach od 1 do 6 os., największe stada liczyły: 10 os. – 25.04 na stawach Żukowo w Wielkopolsce (N. Grzesiak), 8 os. – 14.08 nad Wisłą w Tczewie (A. Błąd) i 7 os. – 11.07 na stawach Głowaczewo pod Kołobrzegiem (M. Jasiński).



Fot. 4. Szablodzioby *Recurvirostra avocetta*, Krynica Morska-Przebrno, Pomorze, 10.04.2019 (fot. A. Janczyszyn) – *Pied Avocet, Krynica Morska, April 2019*

Mornel *Charadrius morinellus*

Gatunek stwierdzony 28 razy (339 os.) w 9 regionach (tab. 12). Najwięcej morneli widziano w południowej części kraju. Wiosną obserwowany tylko 3 razy: 29.04 – 6 os. k. Wrocanki na Podkarpaciu (P. i W. Guzik), 16.05 – 6 ad. w Uniszowie na Dolnym Śląsku (K. Ostrowski) i 18.05 – 2 os. w Janikowie w Wielkopolsce (R. Kurowski). Jesienią stwierdzany w okresie od 18.08 do 18.09, z najpóźniejszą obserwacją dwóch młodych k. Chłapowa na Pomorzu (P. Malczyk, A. Brown). Najwięcej obserwacji pochodzi z 3. dek. sierpnia kiedy odnotowano 14 stw. 214 ptaków, w tym największe stada w Ministrówce na Lubelszczyźnie – 26.08 – 46 os. (D. Świtła, M. Janosz), k. Zabłota na Dolnym Śląsku – 25.08 – 35 os. (A. Kąkol, M. Szeruga, Z. Rejniak) i k. Kłobucka w Małopolsce – 29.08 – 34 os. (A. Oruba). Wzorzec wędrówki jesiennej był bardzo podobny jak w poprzednich latach (Chodkiewicz et al. 2020). Pod względem liczby stwierdzeń omawiany rok mieścił się poniżej średniej z lat 2010–2018 (Stawarczyk et al. 2017, Chodkiewicz et al. 2020), natomiast był jednym z lepszych, jeśli chodzi o liczbę stwierdzonych ptaków.

Tabela 12. Liczba stwierdzeń i osobników mornela *Charadrius morinellus* w regionach ornitologicznych Polski w roku 2019

Table 12. The number of records and individuals of the Eurasian Dotterel in ornithological regions in Poland in 2019. (1) – the number of records/individuals, (2) – total

	DS	GS	KU	LD	LL	MP	MZ	PK	PL	PM	SW	WM	WP	ZL	Razem (2)
stw./os. (1)	2/41	2/29			8/145	5/44	3/30	2/7	1/15	4/26			1/2		28/339

Biegus morski *Calidris maritima*

Stwierdzono go tylko na wybrzeżu (7 stw., 9 os.), w tym 4 razy w rejonie Zatoki Gdańskiej oraz 3 razy pomiędzy Ustką a Darłówkiem (tab. 13). Większości obserwacji dokonano

Tabela 13. Liczba stwierdzeń i osobników biegusa morskiego *Calidris maritima* w Polsce w roku 2019

Table 13. The number of records and individuals of the Purple Sandpiper in regions in Poland in 2019. (1) – the number of records/individuals, (2) – total

	DS	GS	KU	LD	LL	MP	MZ	PK	PL	PM	SW	WM	WP	ZL	Razem (2)
stw./os. (1)										7/9					7/9

w okresie jesiennym, w dość krótkim przedziale czasowym (22.09–24.10): 2 os. – 22.09 w Rewie (K. Wróblewski), w tym samym miejscu pojedynczego osobnika widziano też w dniach 03–06.10 (A. Raciborski i in.), a inne pojedyncze ptaki 07.10 w Kuźnicy (A. Bład), 14.10 w Ustce (M. Szumski), 19.10 w Jarosławcu (B. Kotlarz) oraz 24.10 w Rewie (D. Koprowska). Dokonano także jednej obserwacji zimowej – 27–30.01 jeden ptak w DarłóWKu (S. Barszczewski). Liczba stwierdzeń należała do przeciętnych i była blisko trzykrotnie niższa od rekordowego roku 2018 (Chodkiewicz et al. 2020).

Brodzicz pławny *Tringa stagnatilis*

Stwierdzony w 11 regionach (48 stw., 81 os.), w tym nieco liczniej we wschodniej połowie kraju – na Podlasiu, Lubelszczyźnie i w Małopolsce (tab. 14, rys. 6). Jego pojawy charakteryzowały dwa wyraźne szczyty liczebności: wiosenny (2. dek. kwietnia – 1. dek.



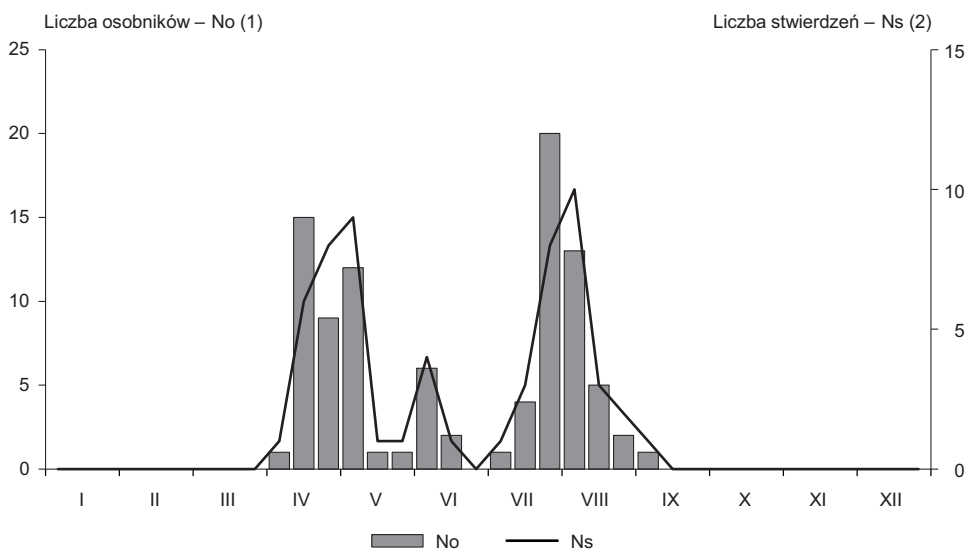
Rys. 6. Rozmieszczenie stwierdzeń i osobników brodzica pławnego *Tringa stagnatilis* w Polsce w roku 2019

Fig. 6. Distribution of records and number of individuals (1) of the Marsh Sandpiper in Poland in 2019

Tabela 14. Liczba stwierdzeń i osobników brodzca pławnego *Tringa stagnatilis* w Polsce w roku 2019

Table 14. The number of records and individuals of the Marsh Sandpiper in regions in Poland in 2019. (1) – the number of records/individuals, (2) – total

	DS	GS	KU	LD	LL	MP	MZ	PK	PL	PM	SW	WM	WP	ZL	Razem (2)
stw./os. (1)	3/10	3/4		3/3	6/9	5/14	4/4	3/5	10/15	5/9	3/4	1/1	2/3		48/81



Rys. 7. Fenologia pojawów brodzca pławnego *Tringa stagnatilis* w Polsce w roku 2019

Fig. 7. The phenology of records of the Marsh Sandpiper in Poland in 2019. (1) – number of individuals, (2) – number of records

maja) oraz letni (2. dek. lipca – 2. dek. sierpnia; rys. 7). Najczęściej obserwowano po 1–2 os. Największe stada liczyły: 9 os. – 17.04 na stawach Spytkowice w Małopolsce (P. Malczyk) i 8 os. – na stawach Goliszów na Dolnym Śląsku (M. Bojarowski). Najwcześniej obserwowano 1 os. – 6.04 w Budzie Stalowskiej na Podkarpaciu (A. Gerersdorf), a najpóźniej 1 os. – 01.09 na zb. Domaniów na Mazowszu (J. Słupek). Liczba stwierdzeń była nieco wyższa niż w roku 2018, kiedy to dokonano 40 stw. z łączną liczbą 52 os. (Chodkiewicz et al. 2020).

Płatkonóg sztyldzioby *Phalaropus lobatus*

Odnotowano 31 stw., 43 os. w 11 regionach (tab. 15). Liczba stwierdzeń była nieco niższa od tej wykazanej w roku poprzednim (39, Chodkiewicz et al. 2020). Przelot ob-

Tabela 15. Liczba stwierdzeń i osobników płatkonoga sztyldziobego *Phalaropus lobatus* w regionach ornitologicznych Polski w roku 2019

Table 15. The number of records and individuals of the Red-necked Phalarope in ornithological regions in Poland in 2019. (1) – the number of records/individuals, (2) – total

	DS	GS	KU	LD	LL	MP	MZ	PK	PL	PM	SW	WM	WP	ZL	Razem (2)
stw./os. (1)	3/3	1/1		2/3	4/11	2/2	3/3	4/5	1/1	9/12	1/1		1/1		31/43

jął niemal cały kraj, a większość stwierdzeń odnotowano na wybrzeżu (29%). Wiosną obserwowany tylko raz – 25.05 samiec na stawach Bugaj w Małopolsce (P. Malczyk). Pozostałe stwierdzenia pochodzą z przelotu jesiennego, z wyraźnym szczytem obserwacji na przełomie sierpnia i września. Najwcześniej dorosłego ptaka obserwowano 10.07 w Stoczku na Lubelszczyźnie (M. Karwowski), najpóźniej 21.09 w Ujściu Wisły k. Świłna (M. Gierszewski). Większość stwierdzeń (74%) dotyczyła pojedynczych ptaków, sześciokrotnie obserwowano 2 os., a raz 3 os. Największą koncentrację 5 os. widziano 29.08 na stawach Siemień na Lubelszczyźnie (R. Wakulski, J. Mydlak).

Wydrzyk tęposterny *Stercorarius pomarinus*

Odnotowano go w 5 regionach (łącznie 16 stw., 17 os.), najliczniej na Pomorzu (tab. 16). Na wybrzeżu obserwowany od lipca do listopada ze szczytem liczebności w październiku. Na śródlądziu aż 6-krotnie obserwowano pojedyncze młodociane osobniki: 29.09 na stawach Walewice na Ziemi Łódzkiej (T. Przybyliński), 05.10 na Zb. Mietkowskim (G. Orłowski), 06.10 k. Pobiednej na Dolnym Śląsku (K. Struś), 09.10 na Zb. Otmuchowskim (A. Kuźnia), 29.10 na zb. Siemianówka na Podlasiu (G. Grygoruk) oraz 10.11 na Jez. Chrzypskim w Wielkopolsce (D. Kujawa i in.). Do roku 2015 dokonano zaledwie 38 stwierdzeń śródlądowych i stanowiły one 17% ogółu obserwacji tego gatunku (Stawarczyk et al. 2017).

Tabela 16. Liczba stwierdzeń i osobników wydrzyka tęposternego *Stercorarius pomarinus* w Polsce w roku 2019

Table 16. The number of records and individuals of the Pomarine Skua in regions in Poland in 2019. (1) – the number of records/individuals, (2) – total

	DS	GS	KU	LD	LL	MP	MZ	PK	PL	PM	SW	WM	WP	ZL	Razem (2)
stw./os. (1)	3/3			1/1					1/1	10/11			1/1		16/17

Mewa trójpalczasta *Rissa tridactyla*

Odnotowana została 20 razy (31 os.) w 5 regionach, w tym najliczniej na Pomorzu (tab. 17). Na śródlądziu najbardziej na południu obserwowana na Zb. Goczałkowickim, gdzie 25.11 widziano jednego młodego (A. Wuwer). Stwierdzona 8 razy w styczniu (13 os.), jeden raz w marcu i październiku (po 1 os.) oraz 8 razy w listopadzie (11 os.) i 2 razy po 2 os. w grudniu. Przeważały obserwacje pojedynczych ptaków (12 stw.), a w pozostałych widziano od 2 do 4 ptaków, w tym najliczniej 4 os. – 30.11. w Kątach Rybackich na Mierzei Wiślanej (K. Stępniewski i in.). Rok 2019 charakteryzował się zauważalnie niższą liczbą stwierdzeń tego gatunku w porównaniu do okresu 2013–2018, kiedy notowano rocznie od 19 do 54 stwierdzeń (Chodkiewicz et al. 2020).

Tabela 17. Liczba stwierdzeń i osobników mewy trójpalczastej *Rissa tridactyla* w regionach ornitologicznych Polski w roku 2019

Table 17. The number of records and individuals of the Black-legged Kittiwake in ornithological regions in Poland in 2019. (1) – the number of records/individuals, (2) – total

	DS	GS	KU	LD	LL	MP	MZ	PK	PL	PM	SW	WM	WP	ZL	Razem (2)
stw./os. (1)	2/2	1/1			1/1		1/1			15/26					20/31

Mewa błada *Larus hyperboreus*

W roku 2019 odnotowano 6 stw. pojedynczych os. (tab. 18). Większości stwierdzeń dokonano na Pomorzu: 13.01–21.03 młody ptak w porcie w Kołobrzegu (R. Rudzionek i in.), 19.02 młody w Jastarni (F. Zieliński), 28.04 młody w Świnoujściu (R. Janowski), 31.10 młody w Helu (Z. Kajzer) i 10.12 dorosły w Gdańsku-Sobieszewie (M. Zimiński). Na śródlądziu dokonano tylko jednego stwierdzenia drugorocznego ptaka, który w okresie 2–10.02 przebywał na zb. Szałe w Kaliszu (T. Pietrzak, W. Michałak, G. Lorek), a 12.02 był obserwowany w Ostrowie Wielkopolskim (R. Kaczmarek). Liczba stwierdzeń w roku 2019 była równa średniej wartości odnotowanej w ostatnich 9 latach (Chodkiewicz et al. 2020).

Tabela 18. Liczba stwierdzeń i osobników mewy bladej *Larus hyperboreus* w regionach ornitologicznych Polski w roku 2019

Table 18. The number of records and individuals of the Glaucous Gull in ornithological regions in Poland in 2019. (1) – the number of records/individuals, (2) – total

	DS	GS	KU	LD	LL	MP	MZ	PK	PL	PM	SW	WM	WP	ZL	Razem (2)
stw./os. (1)										5/5			1/1		6/6



Fot. 5. Mewa błada *Larus hyperboreus*, Kołobrzeg, Pomorze, 7.02.2019 (fot. P. Zientek) – Glaucous Gull, Kołobrzeg, February 2019

Rybitwa czubata *Thalasseus sandvicensis*

Na śródlądziu odnotowano 4 stw., 12 os. (tab. 19): 19.05 – 1 os. na Jez. Łoniewskim w Wielkopolsce (J. Stępniewski), 13.06 – 1 os. na osadnikach w Libiążu w Małopolsce (P. Malczyk), 31.07 – 2 ad. na zb. Dzierżno Duże na Górnym Śląsku (S. Beuch) i 26.08 – 8 os. sfotografowano na zb. Nielisz na Lubelszczyźnie (M. Piotrowski). Rok 2019 charakteryzował się wysoką liczbą stwierdzeń gatunku na śródlądziu, a stado 8 ptaków należy do największych odnotowanych poza wybrzeżem (Ławicki 2008, Stawarczyk et al. 2017, raporty Komisji Faunistycznej).

Tabela 19. Liczba stwierdzeń i osobników rybitwy czubatej *Thalasseus sandvicensis* na śródlądziu w regionach ornitologicznych Polski w roku 2019

Table 19. The number of records and individuals of the Sandwich Tern inland in ornithological regions in Poland in 2019. (1) – the number of records/individuals, (2) – total

	DS	GS	KU	LD	LL	MP	MZ	PK	PL	PM	SW	WM	WP	ZL	Razem (2)
stw./os. (1)		1/2			1/8	1/1							1/1		4/12

Rybitwa popielata *Sterna paradisaea*

Stwierdzona 21 razy w liczbie 22 os. (tab. 20). Najwięcej stwierdzeń (62%) pochodzi z wybrzeża, gdzie gatunek obserwowany był latem i jesienią. Skrajne daty obserwacji na wybrzeżu to: 17.06 w Świnoujściu (Z. Kajzer) i 29.10 w Kołobrzegu (R. Rudzionek). Na śródlądziu stwierdzona po 4 razy wiosną i jesienią. Najwcześniej obserwowano 2 ptaki 27.04 na stawach Jamnik w Dolinie Baryczy (G. Orłowski), a najpóźniej 20.10 na stawach Wielikąt (Z. Wnuk). W porównaniu do roku 2018 liczba obserwacji śródlądowych utrzymała się na podobnym poziomie, natomiast na wybrzeżu zanotowano ich trzy mniej (Chodkiewicz et al. 2020).

Tabela 20. Liczba stwierdzeń i osobników rybitwy popielatej *Sterna paradisaea* w regionach ornitologicznych Polski w roku 2019

Table 20. The number of records and individuals of the Arctic Tern in ornithological regions in Poland in 2019. (1) – the number of records/individuals, (2) – total

	DS	GS	KU	LD	LL	MP	MZ	PK	PL	PM	SW	WM	WP	ZL	Razem (2)
stw./os. (1)	3/4	1/1		1/1					1/1	13/13		1/1		1/1	21/22

Czapla purpurowa *Ardea purpurea*

Stwierdzona 22 razy (23 os.) w 5 regionach (tab. 21). Obserwowana wyłącznie w południowej części kraju, przede wszystkim na Podkarpaciu i w Małopolsce (tab. 21). Łączna liczba stwierdzeń była wyraźnie niższa niż w roku poprzednim, kiedy widziano ją 32 razy

Fot. 6. Czapla purpurowa *Ardea purpurea*, Opole, Śląsk, 4.05.2019 (fot. M. Zawadzki) – Purple Heron, Opole, May 2019



Tabela 21. Liczba stwierdzeń i osobników czapli purpurowej *Ardea purpurea* w regionach ornitologicznych Polski w roku 2019

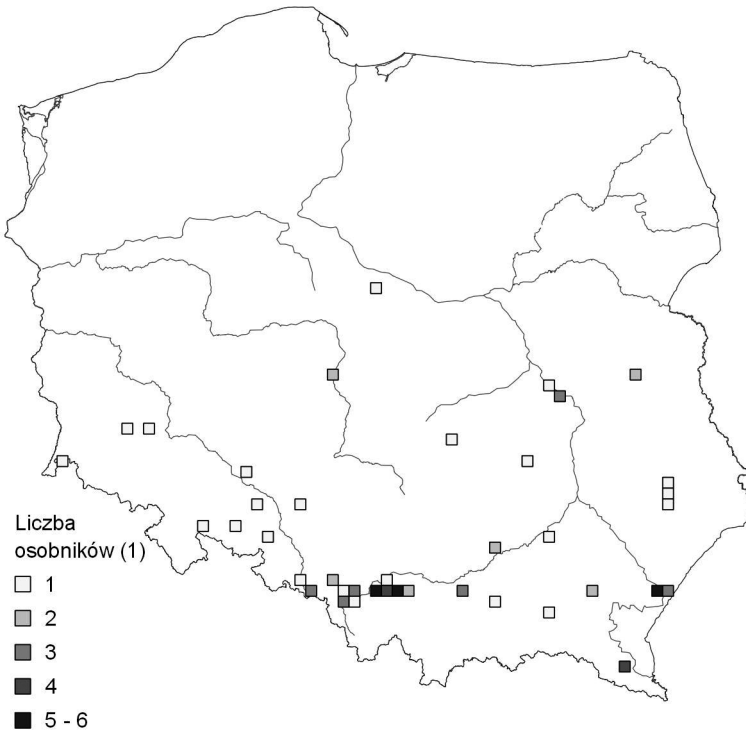
Table 21. The number of records and individuals of the Purple Heron in ornithological regions in Poland in 2019. (1) – the number of records/individuals, (2) – total

	DS	GS	KU	LD	LL	MP	MZ	PK	PL	PM	SW	WM	WP	ZL	Razem (2)
stw./os. (1)	2/2	5/5			1/1	6/6		8/9							22/23

(Chodkiewicz et al. 2020). Wiosną dokonano połowy wszystkich stwierdzeń. Większość z nich pochodziła z maja i czerwca, a najwcześniej gatunek zaobserwowano 1.04 na stawach Spytkowice (M. Wierzbicki). Ostatnie obserwacje pochodzą z września, najpóźniej 22.09 na stawach w Udorzu w Małopolsce (A. Oruba, J. Przyborowska). Widywano przede wszystkim pojedyncze osobniki, a tylko raz 2 ptaki – 15.08 nad Zalewem Rzeszowskim (M. Materna, R. Pitucha).

Czapla nadobna *Egretta garzetta*

W 42 stw. odnotowano 75 os. Gatunek stwierdzono w 9 regionach (tab. 22). Był to rok obfitujący w stwierdzenia gatunku (Stawarczyk et al. 2017), choć stwierdzono o prawie połowę mniej ptaków niż w rekordowym 2018 (Chodkiewicz et al. 2020). Tradycyjnie najwięcej stwierdzeń odnotowano w południowej części kraju (rys. 8), głównie na Śląsku, Podkarpaciu i w Małopolsce (łącznie 79%). Czapla nadobna pojawiała się od



Rys. 8. Rozmieszczenie stwierdzeń i osobników czapli nadobnej *Egretta garzetta* w Polsce w roku 2019
Fig. 8. Distribution of records and number of individuals (1) of the Little Egret in Poland in 2019

Tabela 22. Liczba stwierdzeń i osobników czapli nadobnej *Egretta garzetta* w regionach ornitologicznych Polski w roku 2019

Table 22. The number of records and individuals of the Little Egret in ornithological regions in Poland in 2019. (1) – the number of records/individuals, (2) – total

	DS	GS	KU	LD	LL	MP	MZ	PK	PL	PM	SW	WM	WP	ZL	Razem (2)
stw./os. (1)	8/8	9/15	1/1	1/2	3/4	9/21	1/3	7/17			3/4				42/75

kwietnia do października, ze szczytem stwierdzeń w sierpniu (17 stw., 40%). Skrajne daty: 25.04 – 2 os. w Stoczku na Lubelszczyźnie (Z. Jaszcz) i 09.10 – 1 os. na zb. Brody w Świętokrzyskiem (W. Błoński). Widywano głównie pojedyncze osobniki, a największe zgrupowanie 5 ptaków przebywało od 19.08 do 3.09 na Stawach Adolfińskich (P. Morawiec, H. Łożyńska, P. Malczyk).

Warzęcha *Platalea leucorodia*

Gatunek odnotowano w 8 regionach (14 stw., 17 os.), najliczniej w Małopolsce (tab. 23). Skrajne daty obserwacji pojedynczych osobników: 26.04 na zb. Nielisz na Lubelszczyźnie (S. Śliwiński) i tego samego dnia k. Drawska Pomorskiego (P. Grabowski) oraz 07.11 na Zb. Nyskim (G. Hebda). Najwięcej stwierdzeń (9 stw., 10 os.) dokonano w okresie od 3. dek. kwietnia do 2. dek. maja. Rok 2019 był jednym z trzech (wraz z 2002 i 2014) najlepszych dla tego gatunku w Polsce (Stawarczyk et al. 2017).

Tabela 23. Liczba stwierdzeń i osobników warzęchy *Platalea leucorodia* w Polsce w roku 2019

Table 23. The number of records and individuals of the Eurasian Spoonbill in regions in Poland in 2019. (1) – the number of records/individuals, (2) – total

	DS	GS	KU	LD	LL	MP	MZ	PK	PL	PM	SW	WM	WP	ZL	Razem (2)
stw./os. (1)	1/1	2/2		1/1	2/3	4/4		1/1		1/2			2/3		14/17

Gadożer *Circaetus gallicus*

Odnotowano 29 stw. (30 os.) w 8 regionach (tab. 24). Łączna liczebność była zbliżona do roku 2018 a zdecydowanej większości stwierdzeń dokonano na Lubelszczyźnie, podobnie jak rok wcześniej (Chodkiewicz et al. 2020). Zapewne jest to związane z gniazdowaniem gadożera w tym regionie oraz na przyległym obszarze Ukrainy (Stawarczyk et al. 2017, Sikora et al. 2020). Obserwowany od kwietnia do października, z największą liczbą stwierdzeń w sierpniu (11). Skrajne daty pojawów: 18.04 w Tychach (I. Oleksik) oraz 20.10 w Młogoszynie w dolinie Bzury (T. Przybyliński).

Tabela 24. Liczba stwierdzeń i osobników gadożera *Circaetus gallicus* w regionach ornitologicznych Polski w roku 2019

Table 24. The number of records and individuals of the Short-toed Snake Eagle in ornithological regions in Poland in 2019. (1) – the number of records/individuals, (2) – total

	DS	GS	KU	LD	LL	MP	MZ	PK	PL	PM	SW	WM	WP	ZL	Razem (2)
stw./os. (1)	1/1	1/1		1/1	17/18			3/3	3/3		2/2		1/1		29/30

Błotniak stepowy *Circus macrourus*

Odnotowano 77 stw. i 114 os. Błotniak stepowy był obserwowany we wszystkich regionach, ale najczęściej obserwacji pochodzi z Pomorza (38%), Mazowsza i Podlasia (łącznie 26%) (tab. 25). Najczęściej obserwowany wiosną (74% stw.). Przelot wiosenny obejmował przede wszystkim kwiecień (46 stw.) i kończył się w maju (11 stw.). Najwcześniej widziano dorosłego samca 02.04 w Kuźnicy na Płw. Helskim (W. Kubicka), najpóźniej samicę 14.05 w PN Ujście Warty (M. Wołowik). Podczas wędrówki jesiennej obserwowany tylko 20 razy. Najwcześniejsza jesienna obserwacja pochodzi z 20.08, kiedy drugorocznego samca widziano w Krynicy Morskiej (Drapolicz) i tego samego ptaka w Nowotnej na Żuławach Wiślanych (P. Zieliński). Najpóźniej stwierdzono 1 juv. 19.10 w Bydgoszczy (D. Kilon). Notowano zwykle pojedyncze osobniki, natomiast podczas migracji wiosennej nad Zat. Gdańską widywano dziennie od 3 do 12 os. (24.04 w Krynicy Morskiej; A. Janczyszyn, G. Bela). Łączna liczba stwierdzeń oraz ptaków w roku 2019 nie odbiega znacząco od średniej dla czterech poprzednich sezonów (Chodkiewicz et al. 2020).

Tabela 25. Liczba stwierdzeń i osobników błotniaka stepowego *Circus macrourus* w regionach ornitologicznych Polski w roku 2019

Table 25. The number of records and individuals of the Pallid Harrier in ornithological regions in Poland in 2019. (1) – the number of records/individuals, (2) – total

	DS	GS	KU	LD	LL	MP	MZ	PK	PL	PM	SW	WM	WP	ZL	Razem (2)
stw./os. (1)	3/3	4/4	1/1	2/2	5/5	3/3	10/10	2/2	10/11	29/65	1/1	2/2	2/2	3/3	77/114

Kurhannik *Buteo rufinus*

Stwierdzony 34 razy (35 os.) w 10 regionach (tab. 26). Obserwowany przede wszystkim w południowej i wschodniej części kraju – głównie na Śląsku i Lubelszczyźnie (56% wszystkich stwierdzeń). Wiosną obserwowany tylko raz – 17.04 na stawach Spytkowice (P. Malczyk, M. Faber). Pozostałe obserwacje odnotowano w okresie od końca czerwca do grudnia, z wyraźnym szczytem w sierpniu i wrześniu. Najpóźniej widziano jednego ptaka 08.11 w PN Ujście Warty (M. Wołowik), a 1 młody przebywał od 01.10 do 25.12 pod Piersnem na Dolnym Śląsku (K. Żarkowski i in.). Była to szósta zimowa obserwacja kurhannika w Polsce (Stawarczyk et al. 2017, Chodkiewicz et al. 2020). Niemal zawsze obserwowano pojedyncze ptaki, a tylko raz 2 os. – 30.08 w Machnówku na Lubelszczyźnie (P. Stachyra, S. Śliwiński).

Tabela 26. Liczba stwierdzeń i osobników kurhannika *Buteo rufinus* w regionach ornitologicznych Polski w roku 2019

Table 26. The number of records and individuals of the Long-legged Buzzard in ornithological regions in Poland in 2019. (1) – the number of records/individuals, (2) – total

	DS	GS	KU	LD	LL	MP	MZ	PK	PL	PM	SW	WM	WP	ZL	Razem (2)
stw./os. (1)	4/4	6/6		1/1	9/10	3/3	5/5	1/1		1/1			2/2	2/2	34/35

Puszczyk mszarny *Strix nebulosa*

Poza znanymi łęgowskimi w roku 2019 jednego osobnika odnotowano 16.11 w rez. „Imielty Ług” w Lasach Janowskich (S. Broński, A. Flis) (tab. 27).

Tabela 27. Liczba stwierdzeń i osobników puszczyka mszarnego *Strix nebulosa* w regionach ornitologicznych Polski poza znanymi lęgowiskami w roku 2019

Table 27. The number of records and individuals of the Great Grey Owl in ornithological regions in Poland outside the known breeding sites in 2019. (1) – the number of records/individuals, (2) – total

	DS	GS	KU	LD	LL	MP	MZ	PK	PL	PM	SW	WM	WP	ZL	Razem (2)
stw./os. (1)								1/1							1/1

Kraska *Coracias garrulus*

Obserwacje kraski poza stałym miejscem gniazdowania na Kurpiach i pojedynczym stanowiskiem lęgowym na Podkarpaciu należą do wyjątkowych. W roku 2019 odnotowano tylko dwa stwierdzenia prawdopodobnie niełęgowych krasek (tab. 28). Obydwu dokonano na Podkarpaciu. 9.06 jednego ptaka wykonującego loty tokowe w siedlisku odpowiednim do lęgów obserwowano w Ślęzakach (Ł. Krajewski). Późniejsze czerwcowe i lipcowe kontrole nie potwierdziły jednak obecności gatunku. Drugim stwierdzeniem była obserwacja osobnika 28.07–08.08 w Wyszowatce w otulinie Magurskiego PN (M. Bojarowski, K. Krasoń).

Tabela 28. Liczba stwierdzeń i osobników niełęgowych kraski *Coracias garrulus* w regionach ornitologicznych Polski poza znanymi lęgowiskami w roku 2019

Table 28. The number of records and individuals of non-breeding European Roller in ornithological regions in Poland outside the known breeding sites in 2019. (1) – the number of records/individuals, (2) – total

	DS	GS	KU	LD	LL	MP	MZ	PK	PL	PM	SW	WM	WP	ZL	Razem (2)
stw./os. (1)								2/2							2/2

Kobczyk *Falco vespertinus*

W roku 2019 stwierdzono wyjątkowo liczny nalot kobczyka. Odnotowano 500 stw. z łączną liczbą 2 484 os. we wszystkich regionach kraju – od 1 ptaka na Kujawach do 1501 os. na Pomorzu (60% wszystkich stwierdzonych ptaków, rys. 9). Regionami, w których stwierdzono ponad 100 os. w przynajmniej 50 stw. były: Lubelszczyzna, Mazowsze i Podlasie (tab. 29). Wiosną w całym kraju odnotowano 74 stw. 246 os. w okresie od 22.04 – 1 samiec w Zofiówce k. Polkowic na Dolnym Śląsku (B. Smyk) do 03.06 – 1 samica w Kuźnicy na Płw. Helskim (K. Drab). Największe liczebności odnotowano na wybrzeżu już w 3. dek. kwietnia, w tym 48 os. 24.04 k. Krynicy Morskiej (A. Kośmicki) oraz 24.04 i 25.04 – po 31 przelotnych ptaków w Kuźnicy (K. Drab). Jesienią najwcześniej widziano młodego kobczyka 03.08 k. Horszowa Polskiego na Lubelszczyźnie (M. Gafan). Zdecydowany wzrost liczebności na wybrzeżu nastąpił pod koniec sierpnia, z maksimum 28.08

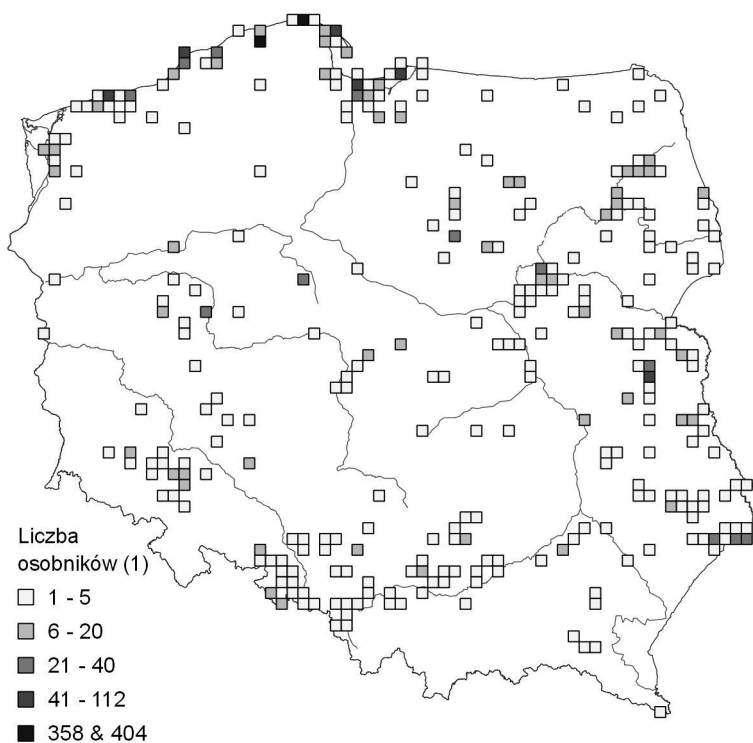
Tabela 29. Liczba stwierdzeń i osobników kobczyka *Falco vespertinus* w regionach ornitologicznych Polski w roku 2019

Table 29. The number of records and individuals of the Red-footed Falcon in ornithological regions in Poland in 2019. (1) – the number of records/individuals, (2) – total

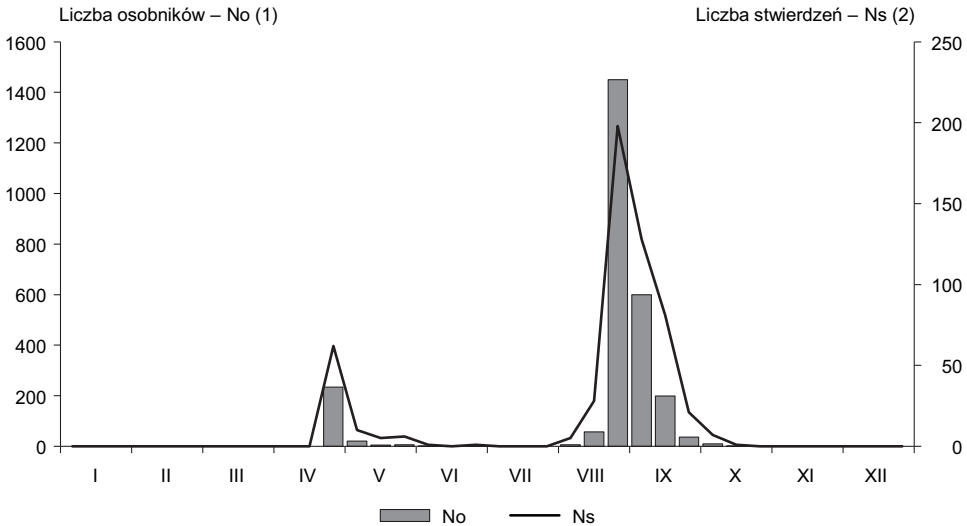
	DS	GS	KU	LD	LL	MP	MZ	PK	PL	PM	SW	WM	WP	ZL	Razem (2)
stw./os. (1)	30/66	35/71	1/1	8/30	98/327	22/30	57/158	16/34	51/136	140/1501	10/15	12/34	18/79	2/2	500/2484



Fot. 7. Kobczyk *Falco vespertinus*, Krowie Bagno, Lubelszczyzna, 26.04.2019 (fot. S. Aftyka) – Red-footed Falcon, Krowie Bagno, April 2019



Rys. 9. Rozmieszczenie stwierdzeń i osobników kobczyka *Falco vespertinus* w Polsce w roku 2019
Fig. 9. Distribution of records and number of individuals (1) of the Red-footed Falcon in Poland in 2019



Rys. 10. Fenologia pojawów kobczyka *Falco vespertinus* w Polsce w roku 2019

Fig. 10. The phenology of the Red-footed Falcon in Poland in 2019. (1) – number of individuals, (2) – number of records

kiedy to w otulinie Słowińskiego PN obserwowano 332 os. (G. Jędro i in.) a na Karwieńskich Łąkach i w okolicach Władysławowa widziano 335 os., w tym głównie ptaki młode (A. Sikora). Następnego dnia liczebność na tym samym obszarze w otulinie Słowińskiego PN oceniono tylko na 145 ptaków (G. Jędro, B. Kotlarz) i 110 os. k. Władysławowa (A. Sikora). Bardzo szybki odlot kobczyków z wybrzeża dokumentuje obserwacja 57 ptaków 01.09 w Krynicy Morskiej (T. Kozakiewicz) i jedynie nieliczne obserwacje po 10.09. Poza Pomorzem nalot jesienny nie był tak intensywny, a największe liczebności odnotowano 25.08 – 23 os. w Poznaniu-Grunwaldzie (P. Szymański) i 14.09 – 37 os. w Ostrówkach na Lubelszczyźnie (J. Mydlak). Ostatniego młodego kobczyka na śródlądziu widziano 11.10 w Brzezynie Sułowskiej na Dolnym Śląsku (A. Kuźnia). Jesienny nalot kobczyka w roku 2019 charakteryzował się podobną intensywnością jak odnotowany jesienią 2014, jednak wtedy większość ptaków rejestrowano na śródlądziu, w tym najliczniej na Lubelszczyźnie, gdzie np. 16.09.2014 na Krowim Bagnie obserwowano ok. 700 ptaków (S. Aftyka).

Aleksandretta obroźna *Psittacula krameri*

Stwierdzona 8 razy, łącznie 18 os. w 4 regionach (tab. 30). Dwukrotnie ptaki stwierdzono zimą na Dolnym Śląsku: 07.01 – 1 os. w Wrocławiu-Ołbinie (Z. Marciniak) i 27.01 – 7 os. w Nysie (Ł. Szelaąg, G. Janusz). Kolejne 4 stwierdzenia dotyczą okresu letniego: 23.06 – 5 os. w Pomiechówku na Mazowszu (A. Wasilewska) i pojedyncze ptaki 23.06

Tabela 30. Liczba stwierdzeń i osobników aleksandretty obroźnej *Psittacula krameri* w regionach ornitologicznych Polski w roku 2019

Table 30. The number of records and individuals of the Ring-necked Parakeet in ornithological regions in Poland in 2019. (1) – the number of records/individuals, (2) – total

	DS	GS	KU	LD	LL	MP	MZ	PK	PL	PM	SW	WM	WP	ZL	Razem (2)
stw./os. (1)	2/8	3/3				2/2	1/5								8/18

w Częstochowie (P. Hermański), 14.07 w Nowym Sączu (A. Fröhlich) i 03.08 w Zabrze (P. i P. Skalban). Jesienią odnotowano 2 razy pojedyncze ptaki na Górnym Śląsku: 04.10 w Krzyżanowicach (A. Wuwer) i 24.11 w Gliwicach (R. Musioł). Populacja aleksandrety obrożnej koncentruje się na wielu rozproszonych łągowiskach w południowej i zachodniej Europie. Pomimo rozwijającej się dynamicznie populacji w zachodniej Europie (Pârâu et al. 2016), jest to gatunek ciągle dość rzadki w Polsce, w tym tylko raz łągowy (Szelaż et al. 2018), co może wynikać z preferowania cieplejszego klimatu.

„Srokosz stepowy” *Lanius excubitor homeyeri*

Odnotowano 14 stw. w 9 regionach (tab. 31). Obserwacji dokonano we wszystkich porach roku: zimą (5), jesienią (4), wiosną (4) i latem (1). Skrajne daty pojawów: 05.02 w Sławoborzu na Pomorzu (R. Rudzinek) i 29.12 w Januszkowicach na Górnym Śląsku (P. Zabłocki). Cztery stwierdzenia pochodzą z okresu łągowego gatunku (pomiędzy 28.04 a 20.07).

Tabela 31. Liczba osobników „srokosza stepowego” *Lanius excubitor homeyeri* w regionach ornitologicznych Polski w roku 2019

Table 31. The number of individuals of the Homeyer’s Grey Shrike in ornithological regions in Poland in 2019. (1) – the number of records/individuals, (2) – total

	DS	GS	KU	LD	LL	MP	MZ	PK	PL	PM	SW	WM	WP	ZL	Razem (2)
stw./os. (1)	1/1	2/2			1/1	1/1	2/2	2/2	1/1	1/1			3/3		14/14

Górniczek *Eremophila alpestris*

Dokonano 36 stw., łącznie 907 os. w 7 regionach (tab. 32). Górniczek obserwowany był niemal wyłącznie we wschodniej części kraju. Na Lubelszczyźnie, Mazowszu i Podlasiu dokonano łącznie 81% wszystkich stwierdzeń. Najbardziej zachodnim stwierdzeniem była obserwacja 24 os. 15.01 pod Stargardem na Pomorzu Zachodnim (Ł. Borek). Górniczka obserwowano od października do marca, z wyraźnym szczytem obserwacji w styczniu. Skrajne daty obserwacji to 03.10 – 5 ptaków w Leżnicy Wielkiej na Ziemi

Fot. 8. Górniczek *Eremophila alpestris*, Rusiły, Lubelszczyzna, 20.10.2019 (fot. Ł. Bednarz) – *Horned Lark, Rusiły, October 2019*



Tabela 32. Liczba stwierdzeń i osobników górniczka *Eremophila alpestris* w regionach ornitologicznych Polski w roku 2019

Table 32. The number of records and individuals of the Horned Lark in ornithological regions in Poland in 2019. (1) – the number of records/individuals, (2) – total

	DS	GS	KU	LD	LL	MP	MZ	PK	PL	PM	SW	WM	WP	ZL	Razem (2)
stw./os. (1)				1/5	12/224		9/414	1/69	8/145	2/25		3/25			36/907

Łódzkiej (M. Skakuj) oraz 02.03 – 1 ptak w Bronowie na Podlasiu (M. Polakowski). Tylko 7 stw. dotyczyło pojedynczych osobników, najczęściej obserwowano stada kilku-kilkudziesięciu os. Największe stwierdzone koncentracje to 130 os. widzianych 27.01 w Zalesiu na pograniczu Mazowsza i Lubelszczyzny (J. Mydlak, R. Wakulski) oraz 110 os. tego samego dnia w Somiance pod Wyszkiem na Mazowszu (J. Synowiecki). W poprzednim roku dokonano niemal dwukrotnie więcej stwierdzeń, a łączna liczba osobników była wyższa o ok. 30% (Chodkiewicz et al. 2020).

Zaroślówka *Acrocephalus dumetorum*

Stwierdzono ją w 7 regionach (31 stw., 32 os.), najliczniej na Podlasiu i Pomorzu (57% stw.) (tab. 33). Najbardziej południowym stwierdzeniem była obserwacja 1 os. w okresie 8.–14.06 w Łubnie Szlacheckim na Podkarpaciu (P. Guzik i in.). Najwcześniej stwierdzono ją 25.05 k. Grodzka w Wielkopolsce (S. Niziński), a najpóźniej 24.08, kiedy odłowiono jednego ptaka na Akcji Bałtyckiej k. Dąbkowic (J. Nowakowski). Liczba stwierdzeń była nieco niższa niż średnia z ostatnich 4 lat (36 stw.; Chodkiewicz et al. 2020).

Tabela 33. Liczba stwierdzeń i osobników zaroślówki *Acrocephalus dumetorum* w Polsce w roku 2019

Table 33. The number of records and individuals of the Blyth's Reed Warbler in regions in Poland in 2019. (1) – the number of records/individuals, (2) – total

	DS	GS	KU	LD	LL	MP	MZ	PK	PL	PM	SW	WM	WP	ZL	Razem (2)
stw./os. (1)					4/4		3/4	1/1	9/9	8/8		5/5	1/1		31/32

Świstunka żółtawa *Phylloscopus inornatus*

W roku 2019 stwierdzono 29 os., w tym 28 na wybrzeżu i jednego na Warmii i Mazurach (tab. 34). Na wybrzeżu aż 26 os. stwierdzono w rejonie Zat. Gdańskiej i 2 os. w jego środkowej części. Spotykana była tylko jesienią, najwcześniej 19.09 w Jurkowie k. Puszczy Boreckiej – 1 os. (A. Sulej) oraz na Helu – 2 os. (W. Janecki, P. Malczyk, A. Brown). Przeważały obserwacje we wrześniu (23 os.), z wyraźnym spadkiem liczebności w październiku – 5 os. i w listopadzie 14.11 – 1 os. k. Sztutowa na Mierzei Wiślanej (T. Kozakiewicz). W porównaniu do ostatnich kilku lat sezon jesienny 2019 był dla tego gatunku przeciętny (Stawarczyk et al. 2017, Chodkiewicz et al. 2020).

Tabela 34. Liczba osobników świstunki żółtawej *Phylloscopus inornatus* stwierdzonych w regionach ornitologicznych Polski w roku 2019

Table 34. The number of records and individuals of the Yellow-browed Warbler in ornithological regions in Poland in 2019. (1) – the number of records/individuals, (2) – total

	DS	GS	KU	LD	LL	MP	MZ	PK	PL	PM	SW	WM	WP	ZL	Razem (2)
stw./os. (1)										25/28		1/1			26/29

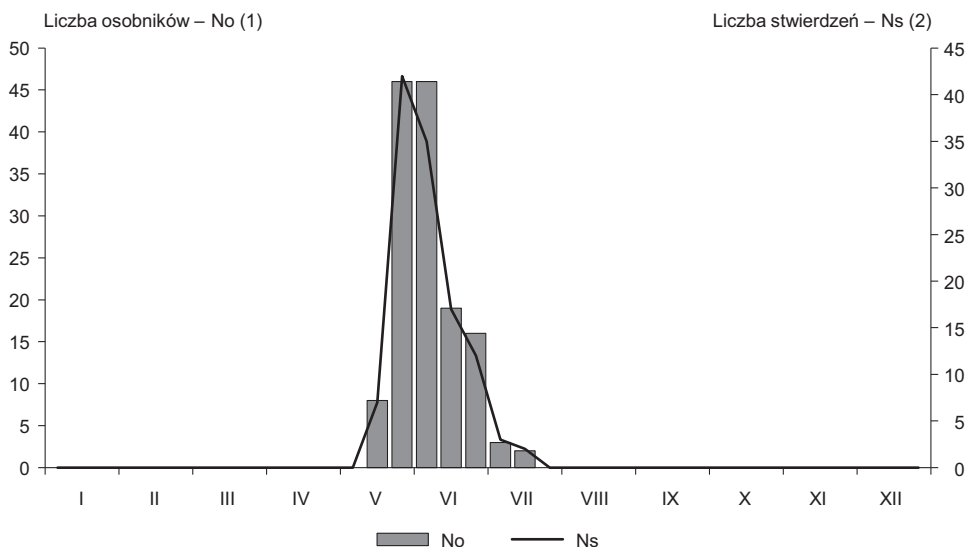
Wójcik *Phylloscopus trochiloides*

Stwierdzony 83 razy w 11 regionach, łącznie 101 os. W zdecydowanej większości rejestrowano śpiewające samce. Najliczniej spotykany na Pomorzu w rejonie Zat. Gdańskiej, a na śródlądziu we wschodniej połowie kraju (tab. 35). Na śródlądziu 3 os. odnotowano 05.06. w Parku Kasprowicza w Poznaniu (A. Surmacki). Poza tym, w zachodniej części kraju pojedyncze samce odnotowano w Bydgoszczy (D. Kilon), Kaczorach (W. Plata) i na Kotle Szrenickim w Karkonoszach (M. Tajchman). Rejestrowany od 16.05 – 1 os. w Kuźnicy (K. Stępniewski) do 19.07 – 1 os. w Krakowie (S. Ligęza). Najwięcej pojawów wykazano na Płw. Helskim od 2. dek. maja do 3. dek. czerwca (rys. 11) i tylko trzykrotnie w lipcu. Sezon 2019 obfitował w obserwacje wójcika, jednak zdecydowanie ustępował rekordowym sezonom 2012 czy 2014 (Stawarczyk et al. 2017, Chodkiewicz et al. 2020).

Tabela 35. Liczba stwierdzeń i osobników wójcika *Phylloscopus trochiloides* w regionach ornitologicznych Polski w roku 2019

Table 35. The number of records and individuals of the Greenish Warbler in ornithological regions in Poland in 2019. (1) – the number of records/individuals, (2) – total

	DS	GS	KU	LD	LL	MP	MZ	PK	PL	PM	SW	WM	WP	ZL	Razem (2)
stw./os. (1)	1/1		1/1	1/1	4/5	9/9	9/9	3/3	8/8	38/50		7/10	2/4		83/101



Rys. 11. Fenologia pojawów wójcika *Phylloscopus trochiloides* w Polsce w roku 2019

Fig. 11. The phenology of the Greenish Warbler records in Poland in 2019. (1) – number of individuals, (2) – number of records

Drozd obrożny *Turdus torquatus*

Stwierdzony 28 razy, łącznie 31 os., w czterech regionach (tab. 36). Zdecydowanie najliczniej spotykany był na Pomorzu i tylko 5 razy poza tym regionem, w tym po 2 razy na Dolnym Śląsku i Ziemi Lubuskiej, a jeden raz na Warmii i Mazurach (tab. 36). Liczba stwierdzeń w roku 2019 była jedną z najwyższych, więcej odnotowano tylko w roku

Tabela 36. Liczba stwierdzeń i osobników drozda obroźnego *Turdus torquatus* w regionach ornitologicznych Polski (poza górami) w roku 2019

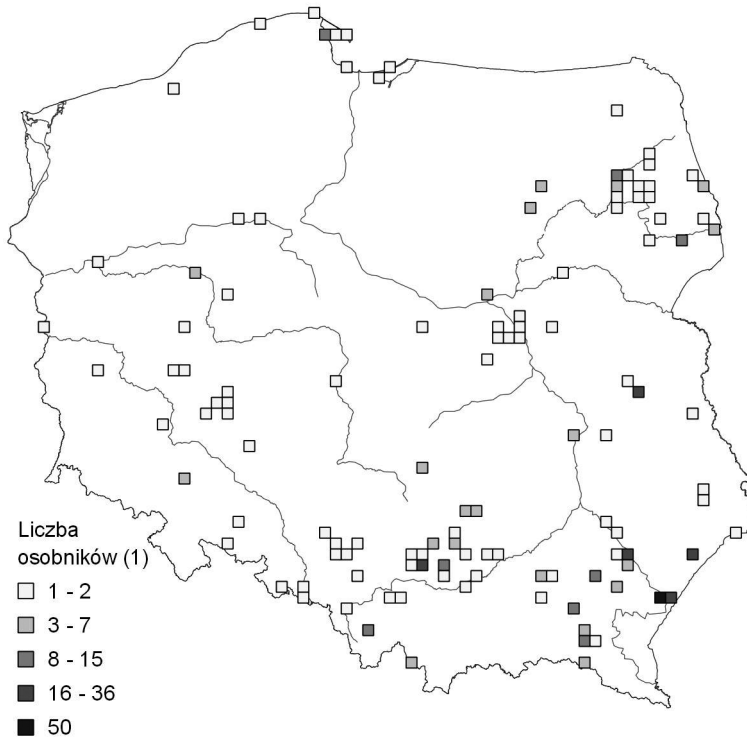
Table 36. The number of records and individuals of the Ring Ouzel in ornithological regions in Poland (outside mountains) in 2019. (1) – the number of records/individuals, (2) – total

	DS	GS	KU	LD	LL	MP	MZ	PK	PL	PM	SW	WM	WP	ZL	Razem (2)
stw./os. (1)	2/2									23/26		1/1		2/2	28/31

2014 – 43 stw. (Sikora et al. 2015, Chodkiewicz et al. 2020). Pojawy wiosenne odnotowano od 2.04 do 12.05 ze szczytem liczebności w 3. dek. kwietnia, np. 24.04 na polach k. Trzęsacza w zachodniej części Pomorza stwierdzono 4 ptaki (Z. Kajzer). Odnotowano tylko 2 stwierdzenia jesienne – 2.10 jeden ptak w Krynicy Morskiej (S. Sosnowski) oraz 5.10 – dorosły samiec w Helu (M. Koss).

Świergotek rdzawogardły *Anthus cervinus*

Obserwowany we wszystkich regionach kraju poza Kujawami. Łącznie odnotowano 154 stw. i 458 os. (tab. 37). Najliczniej stwierdzany był we wschodniej połowie kraju – na Podlasiu, Podkarpaciu, Mazowszu, Lubelszczyźnie i w Małopolsce (62% stw., rys. 12). W okresie wiosennym (1. dek. kwietnia – 2. dek. maja) dokonano 39% stwierdzeń



Rys. 12. Rozmieszczenie stwierdzeń i osobników świergotka rdzawogardłego *Anthus cervinus* w Polsce w roku 2019

Fig. 12. Distribution of records and number of individuals (1) of the Red-throated Pipit in Poland in 2019

Tabela 37. Liczba stwierdzeń i osobników świergotka rdzawogardłego *Anthus cervinus* w Polsce w roku 2019

Table 37. The number of records and individuals of the Red-throated Pipit in regions in Poland in 2019. (1) – the number of records/individuals, (2) – total

	DS	GS	KU	LD	LL	MP	MZ	PK	PL	PM	SW	WM	WP	ZL	Razem (2)
stw./os. (1)	9/13	16/28		2/6	8/42	12/65	17/32	24/175	34/53	14/21	5/7	1/1	10/13	2/2	154/458

ze szczytem liczebności w 1. dek. maja. Jesienią wędrówka była bardziej rozciągnięta w czasie (3. dek. sierpnia – 3. dek. października) ze szczytem w 1. dek. października. Najwcześniejszym stwierdzeniem była obserwacja 5.04 – 1 os. na Jez. Orawskim w Małopolsce (M. Jarończyk). Jest to jedno z najwcześniejszych stwierdzeń wiosennych w Polsce (Tomiałojć & Stawarczyk 2003). Najpóźniejsza obserwacja miała miejsce 31.10 – 1 os. k. Nowego Szczeglina na Pomorzu (L. Smyk). Z reguły obserwowano 1–2 os., a większe stadka spotykano rzadko. Tylko 4-krotnie widziano więcej niż 5 ptaków, w tym wyjątkowo duże zgrupowanie – 30 os. 6.05 na stawach Stoczek w dolinie Tyśmienicy na Lubelszczyźnie (Z. Jaszcz). Liczba stwierdzeń była zbliżona do tej z roku 2018, natomiast liczba osobników była prawie dwukrotnie wyższa (Chodkiewicz et al. 2020).

Pliszka cytrynowa *Motacilla citreola*

Zanotowano 58 stw., w których obserwowano 71 os. w 9 regionach (tab. 38). Najliczniej spotykana na Pomorzu, Lubelszczyźnie i w Małopolsce. Zdecydowana większość stwierdzeń pochodzi z wiosny (82%). Najwcześniej pojedynczego samca widziano 31.03 w Korniach na Lubelszczyźnie (R. Cymbała). Najwięcej ptaków spotykano w 3. dek. kwietnia i 1. dek. maja. Wyjątkowo późno odnotowano pierwszorocznego osobnika 1.12 na stawach Stawno w Dolinie Baryczy, który udanie przezimował do lutego 2020, co stanowiło pierwszy taki przypadek w kraju (W. Lenkiewicz, G. Orłowski). 80% stw. dotyczyło pojedynczych osobników, maksymalnie 3 ptaki widziano 20.04 na Zb. Orawskim (M. Jarończyk).

Tabela 38. Liczba stwierdzeń i osobników pliszki cytrynowej *Motacilla citreola* w regionach ornitologicznych Polski w roku 2019

Table 38. The number of records and individuals of the Citrine Wagtail in ornithological regions in Poland in 2019. (1) – the number of records/individuals, (2) – total

	DS	GS	KU	LD	LL	MP	MZ	PK	PL	PM	SW	WM	WP	ZL	Razem (2)
stw./os. (1)	6/6	4/4		1/1	10/12	7/12	7/8	6/8		16/18			1/2		58/71

Poświerka *Calcarius lapponicus*

Stwierdzona 23 razy, łącznie 33 os., w 6 regionach (tab. 39). Najliczniej spotykana na Pomorzu i Mazowszu. W styczniu-lutym odnotowano 5 stw. i 7 os., a w okresie od września do grudnia 18 stw. i 26 os., w tym najliczniej w 2. połowie października. Jesienią najwcześniej 1 ptaka spotkano 11.09 k. Karsiboru na Pomorzu Zachodnim (D. Guziejewski, S. Smarżewska). Zdecydowana większość stwierdzeń dotyczyła 1–2 os.; tylko 2.02 widziano 3 ptaki w Somiance na Mazowszu (T. Świtała) i 30.10 – 6 os. k. Włodarki na Pomorzu Zachodnim (M. Jasiński). W roku 2019 liczba stwierdzeń poświerki była zbliżona do średniej (20 os.) w latach 2015–2018 (Chodkiewicz et al. 2020).

Tabela 39. Liczba stwierdzeń i osobników poświerki *Calcarius lapponicus* w regionach ornitologicznych Polski w roku 2019

Table 39. The number of records and individuals of the Lapland Bunting in ornithological regions in Poland in 2019. (1) – the number of records/individuals, (2) – total

	DS	GS	KU	LD	LL	MP	MZ	PK	PL	PM	SW	WM	WP	ZL	Razem (2)
stw./os. (1)			1/1	1/1	1/1		6/9		3/3	11/18					23/33

Dziękujemy obserwatorom, którzy przekazali swoje obserwacje do regionalnych kartotek ornitologicznych, ogólnokrajowej bazy obserwacji ornitho.pl lub bezpośrednio do koordynatorów Kartoteki Rzadkich Ptaków.

Lista obserwatorów: R. Adamiak, R. Adamus, A. Aftyka, S. Aftyka, M. Aleksandrowicz, K. Andersson, G. Andreas, J. Antczak, K. Antczak, J. Antoń, K. Antoń, A. Anuszkiewicz, M. Arndt, W. Bagiński, C. Baier, T. Bajdak, A. Bałdyga, A. Banach, J. Banach, K. Banaś, M. Banaś, J. Bańbura, M. Baran, P. Baraniecki, J. Barańska-Kosecka, M. Barcz, J. Barczyk, S. Barszczewski, M. Baynes, T. Baziak, P. Bażanów, M. Bełłot, E. Bednarska, Ł. Bednarz, G. Bela, K. Belik, B. Berent, K. Berent, T. Berent, Ł. Berlik, J. Betleja, M. Betlejewicz, S. Beuch, K. Beznar, M. Białek, P. Białomyzy, G. Biały, N. Bilewska, N. Bilewska-Bulska, A. Bisztyga, T. Biwo, T. Blank, M. Błaszcze, R. Błaszczuk, J. Błaż, A. Bład, W. Błoński, D. Bobrowicz, M. Boenisch, M. Bohr, M. Bojarowski, T. Bojarowski, K. Bolechowski, Ł. Borek, H. Boronowski, D. Boroń, M. Borucki, G. Boulton, Ł. Bożycki, B. Brewka, M. Broda, M. Broniszewska, S. Broński, A. Brown, C. Brummer, A. Buczkowski, M. Budzyńska, P. Bulski, M. Burczaniuk, P. Butkiewicz, D. Celiński, Z. Cenian, M. Charymski, G. Chlebiak, A. Chlebowski, S. Chmielewski, W. Chmieliński, T. Chodkiewicz, F. Choja, P. Choróbski, D. Chrabąszcz, W. Chróścik, P. Chrzanowski, A. Chrzęścik, A. Chwierut, M. Chwierut, P. Chylarecki, W. Cichy, K. Ciepłńska, T. Cimochocki, M. Cisek, M. Cmoch, M. Cousens, Ł. Cudziło, R. Cymbała, M. Cyran, B. Czajka, Ł. Czajka, K. Czajowski, G. Czapiewski, A. Czapska, D. Cząstkiewicz, P. Czechowski, D. Czernek, S. Czernek, B. Czerwiński, P. Czułowski, S. Czyż, T. Czyż, P. Dawdziak, M. Dąbek, G. Dąbrowski, J. Dądela, M. Dec, K. Deonizak, P. Dębowski, M. Długosiewicz, I. Długosz, M. Długosz, M. Dobrski, J. Dobrzyński, J. Dołęga, M. Dołęga, K. Drab, M. Drapikowski, T. Drazny, S. Drobniak, A. Drzazgowska, A. Dubicka, J. Dukąła, R. Dworak, A. Dybich, M. Dyduch, A. Dylik, M. Dziermańska, M. Faber, Ł. Figiel, D. Fikus, Z. Filip, M. Filipek, M. Filipiuk, A. Flis, P. Flis, T. Folta, Z. Frankowska, G. Frąc, M. Frąc, J. Frąckowiak, M. Frączek, A. Frohlich, R. Fudalej, A. Furdyna, S. Gacek, P. Gajewski, A. Gajowniczek, M. Gałan, A. Gałązka-Gogolek, W. Gargoła, G. Gaudnik, M. Gawron, D. Gawrońska, J. Gawroński, M. Gażała, A. Gerersdorf, S. Gibowski, A. Gierasimiuk, K. Gieroń, M. Gierszewski, M. Giertych, J. Gil, J. Glapan, R. Głąbski, B. Głębocka, Ż. Głowacka, Ł. Głowacki, P. Głowacki, M. Goc, T. Gogolek, B. Golec, A. Goławski, A. Gorczewski, N. Gorczowska, B. Gott, D. Górecki, R. Górny, I. Górnska, P. Górski, M. Grabek, P. Grabowski, B. Grach, A. Grajewska, A. Greiner, P. Grochowski, I. Gryć, G. Grygoruk, M. Grymin, B. Grzebulska, K. Grzesiak, N. Grzesiak, M. Grzeszkiewicz, J. Grzybek, S. Guentzel, P. Gumulka, J. Gustaw, W. Gustaw, R. Gustyn, T. Gustyn, H. Guziak, D. Guziejewski, P. Guzik, W. Guzik, R. Gwiazda, A. Gwiazdowska, R. Gwóźdź, K. Haja, E. Hanyż, P. Hass-Sandey, A. Hawrylak, F. Hayatli, G. Hebda, A. Henel, K. Henel, P. Hermański, K. Hryniewicz, A. Hudy, S. Huzarski, R. Hybsz, M. Ilkowska-Nowak, M. Ilków, P. Ilków, P. Izvorski, D. Jabłoński, J. Jagiełko, J. Jagiełło, W. Jakub, M. Jakubczyk, A. Janczyszyn, W. Janecki, B. Janiszewski, J. Janiszewski, T. Janiszewski, K. Jankowski, S. Jankowski, Ł. Janocha, M. Janosz, M. Janowski, R. Janowski, M. Jantarski, G. Janusz, M. Jarończyk, M. Jasiński, M. Jasiński, K. Jasnosz, Z. Jaszcz, J. Jejno, M. Jezierski, G. Jędro, M. Jędro, T. Jędrzejczak, A. Juchimiuk, P. Jura, R. Kaczmarek, S. Kaczmarek, G. Kaczorowski, S. Kaczorowski, K. Kajzer, Z. Kajzer, J. Kaliciuk, H. Kamecki, A. Kamilewicz-Wiciak, J. Kamiński, W. Kania, A. Kaniewska-Skoczylas, M. Kantor, I. Kapela, T. Kapela, M. Kapelski, E. Kapowicz, R. Kapowicz, J. Karasiński, K. Karaśkiewicz, K. Karczewski, M. Karetta, M. Karpeta, S. Karpicki-Ignatowski, O. Karpińska, M. Karwowski, M. Kasiński, S. Kasjaniuk, K. Kaspepek, B. Kasperkowicz, S. Kaszak, M. Kata, B. Kawka, M. Kaźmierczak, K. Kąciak, A. Kąkol, R. Kem-

pa, P. Kendzierski, K. Kepińska, P. Kęsik, S. Kielan, G. Kielnierowski, D. Kilon, R. Klimczak, P. Klukiewicz, T. Kłys, K. Kmieć-Kwasek, T. Kniola, M. Knitter, A. Knychala, H. Knychala, T. Kobylas, P. Kobyłecki, M. Kociniak, M. Koitka, M. Kojtka, Z. Kofudzi, K. Komarowska, R. Konieczny, J. Koniuszy, M. Konrad, P. Kopacz, S. Kopeć, G. Kopka, D. Koprowska, M. Korga, M. Korniluk, A. Kos, A. Kosicka, Z. Kosiński, M. Koss, A. Kośmicki, B. Kotlarz, J. Kowal, R. Kowalczyk, H. Kowalska, M. Kowalski, M. Kowalski, M. Kozakiewicz, T. Kozakiewicz, R. Kozik, D. Kozłowski, K. Kozłowski, K. Koźlik, Ł. Krajewski, R. Krakowczyk, R. Kraska, K. Krasoń, P. Krawczyk, B. Krąkowski, W. Kroker, W. Król, W. Krukowski, H. Krupa, R. Kruszyk, E. Krysztofiak, T. Krzysztynski, W. Kubicka, M. Kubicki, T. Kuc, M. Kucharski, B. Kuczaba, S. Kuczarski, R. Kuczmaszewski, D. Kujawa, T. Kulakowski, M. Kulmajer, B. Kunc, P. Kunowski, R. Kurowski, B. Kusal, K. Kustus, M. Kuśnierz, A. Kut, T. Kutzmann, A. Kuźnia, S. Kuźniak, P. Kwiatkowski, Ż. Lachowska-Filipiuk, Ł. Lamentowicz, M. Lebecka-Stangret, M. Ledwoń, D. Leja, W. Lenkiewicz, C. Leonik, M. Leszczyński, M. Lewandowski, P. Lewandowski, K. Liersz-Żelasko, D. Ligeża, S. Ligeża, R. Lipka, S. Lisek, J. Lisewicz, A. Lobodzinska, R. Locman, A. Lorczyński, G. Lorek, A. Lorecki, M. Lorecki, I. Lubaszewska, J. Luczyk, P. Łabaj, P. Łagosz, M. Łaguna, K. Łanocha, D. Łapiński, Ł. Ławicki, J. Ławrywianiec, P. Łągiewka, A. Łobodzińska, M. Łodziński, D. Łodzińska, J. Łoś, H. Łożyńska, S. Łubiński, M. Łuczkiwicz, B. Łukaszewicz, M. Łukaszewicz, H. Łukomska, K. Machnacki, S. Maciej, J. Maciejewska, J. Mackus, P. Majchrzak, J. Makowski, P. Malczyk, W. Malec, A. Malecha, D. Marchowski, Z. Marciniak, M. Mariusz, E. Marszałec, T. Maszkało, M. Materna, H. Mateuszczak, K. Matusik, M. Matuszak, Ł. Matyjasiak, S. Mazgaj, M. Mazurek, P. Mazurek, D. Mazurkiewicz, G. Mazurkiewicz, R. Mazurkiewicz, T. Mazurkiewicz, R. Mehlich, A. Meisser, C. Meisser, W. Meissner, S. Menderski, J. Mendrala, R. Miazek, J. Mich, A. Michalak, W. Michalak, W. Michalik, D. Michałowski, S. Michoń, W. Miczajka, S. Mielczarek, K. Mieszkała, S. Mikołajczak, A. Mikrut, K. Mikulski, R. Mikusek, D. Milewski, S. Miotk, M. Mirowski, S. Młynarski, M. Modrzewski, M. Mołęda, P. Morawiec, K. Mortka, K. Mrozowska, Ł. Mucha, R. Müller, M. Murawski, K. Musiał, T. Musiał, R. Musioł, A. Muszyńska, A. Muszyński, B. Mydlak, J. Mydlak, O. Myka, M. Nagler, M. Nahajowska, E. Nalepa, M. Naranowicz, G. Neubauer, D. Niedbala, M. Niedziółka, S. Niedźwiecki, J. Niemiec, I. Nikiel, S. Niziński, Z. Niziotek, L. Noga, K. Nosal, A. Nowak, B. Nowak, D. Nowak, P. Nowak, J. Nowakowski, M. Nowicki, M. Nowicki, P. Obłoz, A. Ochmann, I. Odrzykoski, S. Odrzykoski, M. Okrutniak, W. Okupniczak, I. Oleksik, W. Oleś, M. Olkowski, S. Olszewski, A. Onyśk, G. Orłowski, A. Oruba, R. Orzechowski, M. Ostant, A. Ostoja-Łniski, K. Ostrowski, W. Ostrowski, G. Pac, M. Pach, B. Pachla, P. Pagórki, M. Palka, P. Paluch, A. Pałagan, P. Pałasz, D. Panasiuk, P. Panek, E. Paprzycka, A. Parapura, K. Paryś, P. Pasikowski, P. Pasterski, M. Pastrykiewicz, M. Pastrykiewicz, J. Pawelec, M. Paweł, M. Pearson, K. Pensko, J. Petka, K. Petka, K. Pękala, A. Pępkowska-Król, M. Piasecki, M. Piątkowski, D. Piechota, R. Piekarski, M. Pieńkosz, K. Pietrasz, M. Pietrewicz, A. Pietruszewska-Pietrek, G. Piłat, R. Pinkowski, T. Piotr, K. Piotrowicz, M. Piotrowski, M. Piotrowski, R. Pitucha, W. Plata, P. Pluciński, M. Pluta, M. Poddaniec, B. Podmokły, P. Pogoda, M. Polak, M. Polakowski, B. Polanin, K. Polański, H. Pomorska, J. Pomorska-Grochowska, A. Popielski, B. Popiołek, G. Potakiewicz, F. Pozauć, W. Pótorak, K. Prochowska, J. Przyborowska, T. Przybyliński, Ł. Przybyłowicz, M. Przybysz, M. Przysmencki, M. Przyszański, P. Pstrokoński, T. Pyjor, A. Raciborski, B. Raclawski, M. Raczkowska, W. Raczkowski, P. Radek, T. Rafalski, J. Rapczyński, M. Redlisiak, J. Regner, P. Rehak, P. Rejmak, M. Rejmer, Z. Rejniak, M. Remisiewicz, A. Rogoza, A. Rogoza, K. Rogucki, K. Rogucki, M. Rojek, K. Rokita, M. Romanowski, P. Rosa, M. Rowicki, P. Różyc, R. Rudolf, B. Rudzionek, R. Rudzionek, A. Rumiński, J. Ruskowski, P. Rymwid-Mickiewicz, R. Rzepkowski, B. Rzerzycha, M. Rzępała, A. Sacala, R. Sadlik, R. Sandecki, A. Sawic, T. Sawic, D. Sawicka, G. Schneider, C. Schuster, H. Schwarz, S. Sendera, W. Seńków, M. Sęk, M. Sidelnik, K. Sieczak, K. Siems, A. Sikora, D. Sikora, J. Sikorski, K. Sitkowska, M. Skakuj, M. Skałba, P. Skałban, P. Skałban, B. Skarbak-Kruszewska, M. Skąpski, M. Skoczek, K. Skorb, K. Skrocka, M. Skruch, J. Słowikowski, M. Słowikowski, J. Słupek, S. Smarzewska, D. Smolnicka, B. Smyk, L. Smyk, J. Smykla, J. Snopek, S. Snopek, G. Sobczak, G. Sobczak, J. Sobieszczuk, R. Sobolewski, T. Sobuś, A. Sojka, K. Sokołowski, M. Sokołowski, M. Sołowiej, R. Sopolniński, J. Soska, S. Sosnowski, P. Sprzączak, A. Stachnik, P. Stachyra, M. Stajszczyk, J. Stalenga, L. Stankiewicz, N. Stankiewicz, A. Stankowski, D. Stanny, P. Stańczak, D. Stasiowski, A. Staszewski, J. Staworko-Petka, M. Stawski, K. Stefaniuk, A. Stelmach, W. Stelmach, J. Stępień, K. Stępniewska, J. Stępniewski, K. Stępniewski,

P. Stolarz, A. Strauchman, K. Struś, M. Strzelecki, M. Strzoda, B. Studzińska, A. Suchowolec, E. Suchozebrska, W. Sularz, A. Sulej, J. Sułek, A. Surmacki, M. Sykała, P. Sykała, K. Synowiecka, J. Synowiecki, M. Szajda, M. Szajkowska-Stefańczuk, K. Szaniawski, P. Szczepaniak, W. Szczepaniak, E. Szczepankiewicz, A. Szczepańczyk, M. Szczepański, R. Szerzbik, R. Szczęch, T. Szczęśniak, A. Szczypiński, Ł. Szelaż, M. Szeruga, P. Szewczyk, D. Szlama, M. Szokalski, M. Szpak, H. Sztwiertnia, P. Szubert, A. Szusztul, M. Szumski, M. Szuster, A. Szwagierczak, D. Szymaniak, P. Szymański, M. Szymkiewicz, M. Ściborski, P. Śledziowski, S. Śliwiński, S. Śliwiński, K. Ślusarski, J. Śmigielska, G. Śnieg, Z. Świacki, T. Świątek, R. Świerad, D. Świetlicka, P. Świętochowski, D. Światała, M. Światała, P. Światała, T. Światała, K. Tabernacki, A. Tajchert, M. Tajchman, T. Tańczuk, A. Tarasiuk, S. Tatoń, A. Tejchert, R. Tęcza, R. Tkocz, W. Tomczyk, M. Traciłowska, K. Traczyk, G. Trochard, M. Trymerski, H. Trzeciak, T. Tumiel, J. Turała, S. Turowski, M. Twardowski, M. Voit, P. Wachowiak, P. Waclawik, R. Wakulski, K. Wala, P. Walczak, R. Walczybok, T. Wałachowski, Ł. Wardecki, P. Warowny, B. Warzala, P. Warzecha, A. Wasilewska, M. Wasilewski, A. Wasińska, S. Watras, M. Wawriowicz, Ł. Wawrzyniak, A. Wąsicki, A. Wąsowicz, U. Weisser, P. Welcz, J. Welniak, J. Wendt, K. Wereniewicz, D. Węclawek, M. Węgrzyn, A. Węgrzynowicz, M. Wężyk, W. Wichrowski, M. Wieczorek, D. Wiehle, M. Wielik, M. Wierzbicki, B. Więckowska, T. Wilk, P. Wilniewicz, A. Włodarczyk-Komosińska, R. Włodarczyk, Z. Włodarski, Z. Wnuk, F. Wojciechowski, T. Wojciechowski, A. Wojdat, J. Wojdat, J. Wojtczak, M. Wojtkowiak, A. Wolter, M. Wołowik, J. Woźniak, K. Woźniak, J. Wójcicki, W. Wójcicki, A. Wójcik, M. Wójcik, J. Wróbel, K. Wróblewski, A. Wuwer, J. Wyka, P. Wylegała, J. Wyrwał, P. Wysłocki, D. Wysocki, R. Wyszyński, P. Zabłocki, P. Zaborowski, M. Zadrąg, M. Zagalska-Neubauer, J. Zajac, A. Zaleszczotek, R. Zalewska, T. Zarzycki, J. Zaucha, M. Zawadzki, R. Zbroński, A. Zbyryt, P. Zderski, M. Zengel, F. Zieliński, Ł. Zieliński, P. Zieliński, P. Zientek, K. Zięba, P. Zięcik, M. Zimiński, A. Zinkow, M. Ziółkowski, C. Zontek, M. Zub, J. Zygałdo, K. Żarkowski, H. Żelichowska, A. Żmuda, M. Żochowska, A. Żuchnik, Z. Żulikowska, P. Żurawski, A. Życki, I. Żyśko, K. Żyśko

Literatura

- Chodkiewicz T., Ławicki Ł., Wylegała P., Beuch S., Aftyka S., Czechowski P., Czyż S., Dębowski P., Dylak A., Grygoruk G., Jankowski K., Kajzer Z., Matyjasiak Ł., Smyk B., Wężyk M., Sikora A. 2020. Kartoteka Rzadkich Ptaków w Polsce w roku 2018 – gatunki nielegowe. *Ornis Pol.* 61: 153–193.
- Ławicki Ł. 2008. Występowanie rybitwy czubatej *Sterna sandvicensis* na śródlądziu Polski. *Not. Orn.* 49: 122–126.
- Matyjasiak Ł. 2019. Największe stado bernikli rdzawoszyich *Branta ruficollis* na Nizinie Mazowieckiej. *Kulon* 24: 81–82.
- Meissner W., Sikora A. 1996. Występowanie szablodzioba (*Recurvirostra avosetta*) w Polsce. *Not. Orn.* 37: 71–81.
- Pârâu L.G., Strubbe D., Mori E., Menchetti M., Ancillotto L., van Kleunen A., White R.L., Luna A., Hernández-Brito D., Le Louarn M., Clergeau P., Albayrak T., Franz D., Braun M.P., Schroeder J., Wink M. 2016. Rose-ringed Parakeet *Psittacula krameri* Populations and Numbers in Europe: A Complete Overview. *Open Ornithology Journal* 9: 1–13.
- Sikora A., Ławicki Ł., Nowakowski J.K., Żurawlew P. 2015. Występowanie drozda obrożnego *Turdus torquatus* w północnej i środkowej Polsce. *Ornis Pol.* 56: 253–274.
- Sikora A., Beuch S., Ławicki Ł., Wylegała P., Neubauer G., Betleja J., Bzoma S., Cenian Z., Czechowski P., Czyż S., Dębowski P., Dylak A., Górski A., Grygoruk G., Jankowski K., Kajzer Z., Krupiński D., Matyjasiak Ł., Smyk B., Sielicki S., Stasiak K., Wardecki Ł., Wężyk M., Wieloch M., Woźniak B., Zielińska M., Zieliński M., Chodkiewicz T. 2020. Kartoteka Rzadkich Ptaków w Polsce w roku 2018 – gatunki legowe. *Ornis Pol.* 61: 259–283.
- Stawarczyk T., Cofta T., Kajzer Z., Lontkowski J., Sikora A. 2017. Rzadkie ptaki Polski. *Studio B&W Wojciech Janecki, Sosnowiec.*
- Szelaż Ł., Beuch S., Gwóźdź R. 2018. Aleksandretta obrożna *Psittacula krameri* nowym gatunkiem legowym w Polsce. *Ptaki Śląska* 25: 155–160.

Tischler F. 1941. Die Vögel Ostpreussens und seiner Nachbargebiete. Ost-Europa-Verlag, Königsberg und Berlin.
 Tomiałojć L., Stawarczyk T. 2003. Awifauna Polski: rozmieszczenie, liczebność i zmiany. PTPP „pro Natura”, Wrocław.
www.rzadkieptaki.pl
www.ornitho.pl
www.monitoringptakow.gios.gov.pl

Errata do tekstu „Kartoteka Rzadkich Ptaków w Polsce w roku 2018 – gatunki niełęgowe (Ornis Polonica 2020, 61: 153–193)

Str. 156, wiersz 21. od góry: jest (90%), powinno być (89%).

Str. 159, tabela 4, kolumna „Razem”: jest 2546, powinno być 2564

Str. 159, wiersz 12. od dołu: jest „12 os. k. Osieka”, powinno być „12 os. 15.02. k. Osieka”

Str. 160, tabela 6: zmienić całą tabelę na poniższą.

Tabela 6. Liczba stwierdzeń i osobników gęsi małej *Anser erythropus* w regionach ornitologicznych Polski w latach 2015–2018

Table 6. The number of records and individuals of the Lesser White-fronted Goose in ornithological regions in Poland in 2015–2018. (1) – year, (2) – total

Rok (1)	DS	GS	KU	LD	LL	MP	MZ	PL	PM	SW	WM	WP	ZL	Razem (2)
2015	6/6	1/1	1/1					3/3	1/1			3/3	1/3	16/18
2016	3/4						2/2	2/2	1/6			6/7	1/1	15/22
2017	5/9	1/1										6/9		12/19
2018	5/6	2/2		1/3					1/1			5/5	1/1	14/18
Razem (2)	19/25	3/4	1/1	1/3			2/2	5/5	3/8			20/24	3/5	57/77

Str. 162, wiersz 14. od góry: jest „w 9 regionach”, powinno być „w 10 regionach”

Str. 180, „srokosz stepowy”, wiersz 18. od dołu: jest: „W roku 2018 odnotowano 10 stw. pojedynczych os. w 6 regionach.”, powinno być „W roku 2018 odnotowano 11 stw. pojedynczych os. w 7 regionach.”

Str. 182, wiersz 12. od dołu: jest „w 9 regionach”, powinno być „w 7 regionach”