

KAZIMIERZ TOMASZEWSKI
Akademia Rolnicza w Lublinie

REJONY DZIAŁALNOŚCI USŁUGOWEJ MIĘDZYKÓŁKOWYCH BAZ MASZYNOWYCH

W opracowaniu mającym charakter monograficzny przedstawiono wpływ koncentracji sprzętu na dynamikę wzrostu usług dla rolników w rejonie działania bazy — ze szczególnym uwzględnieniem wsi, w której MBM jest zlokalizowana. Na podstawie analizy zebranych materiałów ustalono zakres ogólnej i mechanizacyjnej działalności bazy, wykorzystanie parku maszynowego, dynamikę wzrostu usług, ich rodzaje i wielkość przychodów za usługi z rejonu i wsi — siedziby bazy.

Celem koncentracji ciągników i maszyn rolniczych w międzykółkowych bazach maszynowych jest lepsze zaspokajanie potrzeb na usługi zgłaszane przez rolników. Zagadnienie to stanowi przedmiot wielu badań i publikacji, w których omówiono różne aspekty tej działalności: wielkości rejonu działania, wyposażenia w ciągniki i maszyny oraz strukturę usług w zależności od rodzajów prac jak i usługobiorców. Nie zajmowano się jednak dotychczas oddziaływaniem koncentracji sprzętu na wieś, w której baza jest zlokalizowana. Wieś ta w warunkach, gdy o wykorzystaniu usługi decyduje głównie kolejność zgłoszenia zamówienia, ma większe możliwości jej uzyskania w określonym terminie niż wsie spoza siedziby bazy. Można jednak już obecnie podjąć próby rozpoznania wpływu koncentracji sprzętu w MBM na dynamikę rozwoju ogółu usług, świadczonych przez bazę w rejonie, ze szczególnym uwzględnieniem wsi, w której baza jest zlokalizowana. Próbę taką przeprowadzono analizując działalność MBM Pawlin, pow. Lublin prowadzoną w latach 1967—1969.

Wybór MBM Pawlin został podyktowany tym, że posiada ona obecnie takie warunki oddziaływania w dziedzinie mechanizacji prac rolnych, jakie powiat i województwo osiągną dopiero za kilka lat. Wieś Pawlin — siedziba bazy, wyposażona jest dobrze we własną siłę pociągową i sprzęt rolniczy, a 1 ciągnik bazy przypada na 7 gospodarstw i 25 ha użytków rolnych. Wystarczający materiał do analizy działalności gospodarczej MBM stanowiły książki zamówień, karty pracy ciągników, książka wierzycieli i dłużników oraz bilanse roczne. Z uwagi na to, że interesowała nas wieś Pawlin — siedziba MBM na tle całokształtu działalności gospodarczej i usługowej, wyodrębniono z ogólnej liczby usługobiorców karty pracy, wysta-

wiane w ciągu trzech badanych lat dla rolników mieszkańców tej wsi Pawlin. Rozmiar usług i ich strukturę rozpatrywano dla następujących grup odbiorców: gospodarstwa chłopskie, instytucje i prace własne MBM. Usługi mechanizacyjne i inną działalność gospodaczą świadczoną dla gospodarstw chłopskich rozdzielało na 2 grupy, wieś — siedziba bazy i pozostałe wsie z tej grupy odbiorców.

Wykorzystanie poszczególnych maszyn i narzędzi rolniczych w badanych latach porównano do opracowanych przez IMER norm średniego rocznego wykorzystania, zawartych we wskaźnikach eksploatacyjno-ekonomicznych systemu maszyn rolniczych. Liczbę rolników, korzystających z usług w poszczególnych latach, określono na podstawie książki dłużników i wierzycieli, w której zapisywane jest nazwisko, imię, miejsce zamieszkania, nr karty pracy lub rachunku oraz rodzaj usługi. Na tej podstawie przeprowadzono analizę powszechności stosowania różnych maszyn i narzędzi dla 1968 r. oraz dynamikę wykorzystania poszczególnych ich rodzajów w okresie trzech badanych lat.

Na podstawie książki dłużników i wierzycieli określono wartość usług dla wsi Pawlin i innych odbiorców, a wyliczenie liczby godzin prac ciągnikowych na 1 gospodarstwo w Pawlinie i w całym rejonie działania dokonano na podstawie kart pracy.

Zbieranie materiałów do analizy prowadzono sukcesywnie w ciągu trzech lat po sporządzeniu bilansu rocznej działalności gospodarczej. W opracowaniu zamiast określenia „wieś — siedziba MBM” użyto nazwy wsi „Pawlin”. Nazwą „rejon działania MBM” określano nie tylko dwie wsie tworzące MBM ale wszystkie wsie, z których pochodzą rolnicy korzystający z usług. Obszar objęty wsiami Pawlin i Radawiec Mały nazwano rejonem „organizacyjnym” działania dlatego, że ich mieszkańcy są członkami MBM i ich przedstawiciele wchodzi w skład Rady Użytkowników.

Charakterystyka organizacyjnego rejonu działania MBM

Wsie Pawlin i Radawiec Mały graniczą ze sobą polami, a dojazd do bazy w Pawlinie, do wsi i pól Radawca Małego nie przekracza 3 km. We wsiach tych znajduje się 124 gospodarstwa, z czego 62,0% mieści się w grupie obszarowej od 2—5 ha. Średnia wielkość gospodarstwa wynosi 4,3 ha, a w samym Pawlinie liczącym 56 gospodarstw 4,7 ha. Powierzchnia użytków rolnych zajmuje 504 ha, w tym: grunty orne 473, łąki 11 i sady z uprawą 20 ha. Powierzchnia użytków rolnych w Pawlinie wynosi 268 ha, a grunty orne 251 ha, łąki 2,1 ha, a sady z uprawą 15 ha.

Zasoby siły pociągowej w przeliczeniu na 100 ha użytków rolnych wynoszą w rejonie organizacyjnym 33,7 jednostek pociągowych, z czego własna siła pociągowa stanowi 24,1 jednostek pociągowych, w tym 18,1 ży-

wych. Natomiast w Pawlinie zasoby siły pociągowej, będące własnością rolników tej wsi wynoszą 26,2 jednostek, z czego 17,2 to żywe jednostki pociągowe.

Wskaźnik procentowy motoryzacji siły pociągowej w rejonie „organizacyjnym” bazy wynosi 46%. Na 1 ciągnik bazy przypada w tym rejonie 63 ha użytków rolnych. Po odjęciu powierzchni 6 gospodarstw o powierzchni 96 ha użytków rolnych, posiadających własne ciągniki, na 1 ciągnik bazy przypada 53 ha, a w Pawlinie 25 ha oraz 16 gospodarstw w rejonie i 7 w Pawlinie.

Wyposażenie gospodarstw we własne ciągniki i ważniejsze maszyny rolnicze jest w porównaniu do województwa o wiele lepsze. Np. w 1969 r. na 100 ha użytków rolnych w województwie przypadało średnio: ciągników prywatnych 0,05 szt., 2,6 siewników zbożowych (w rejonie bazy 8,0), 1,5 żniwarki i wiązalki (w rejonie bazy 5,6), 3 kopaczki konne (w rejonie 4,1), 4,8 młocarni (w rejonie 10). Obie wsie są zelektryfikowane, a do prac podwórzowych i omłotów używane są powszechnie silniki elektryczne.

Charakterystyka działalności gospodarczej MBM

Międzykółkowa Baza Maszynowa w Pawlinie została zorganizowana w drugiej połowie 1967 r. z połączenia dwu kółek rolniczych Pawlina i Radawca Małego, prowadzących działalność gospodarczą i mechanizacyjną. Połączenie majątku trwałego i FRR nastąpiło za zgodą mieszkańców obu wsi, w których członkami kółek są wszyscy rolnicy. Kółko rolnicze w Radawcu Małym nie przejawiało większej działalności gospodarczej, a posiadane dwa zestawy ciągnikowe przynosiły straty. Organizacja bazy w Pawlinie wynikała głównie z konieczności powierzenia zarządzania sprzętem ludziom, mającym dobre wyniki w dotychczasowej pracy oraz tradycje wielostronnej działalności gospodarczej, jakie istniały w Pawlinie.

Baza nie ogranicza się wyłącznie do usług mechanizacyjnych, o czym świadczy profil działalności określony strukturą przychodów (tab. 1 i 2).

Tabela 1

Struktura przychodów z działalności gospodarczej MBM Pawlin w latach 1967—69 w tys. zł i %

Wyszczególnienie	1967 r.		1968 r.		1969 r.	
	tys. zł	%	tys. zł	%	tys. zł	%
Przychody z działalności mech.	364,7	92,5	605,0	77,7	556,0	67,9
Przychody z innej działalności	33,8	7,5	175,0	22,3	262,0	32,1
Przychody ogółem	398,5	100,0	780,0	100,0	818,0	100,0

Tabela 2

Struktura przychodów od gospodarstw chłopskich za usługi MBM w latach 1967—69 w tys. zł i %

Wyszczególnienie	1967 r.		1968 r.		1969 r.	
	tys. zł	%	tys. zł	%	tys. zł	%
Przychody za usługi mechanizacyjne	236,2	87,5	321,2	64,8	296,0	53,1
Przychody z tytułu innych usług	33,8	12,5	175,0	35,2	262,9	46,9
Przychody od gosp. indyw. ogółem	270,0	100,0	496,2	100,0	558,0	100,0
Udział w ogólnej sumie przychodów MBM	—	70,0	—	63,0	—	68,5

Rozwija ciągle takie usługi jak dostarczanie i sprzedaż nawozów mineralnych, wody amoniakalnej i wapna nawozowego, nasion kwalifikowanych i sadzeniaków oraz środków ochrony roślin. Poza tym świadczy pomoc materialną i usługową na rzecz wsi, prowadzi budowę i konserwację dróg, budowę remizy strażackiej, konserwację domu ludowego.

Baza posiada własną działkę, na której wybudowano ze środków FRR 3 szopo-garaże o łącznej powierzchni 230 m², kuźnię oraz stację paliw. Umożliwia to świadczenie usług w zakresie remontu maszyn i narzędzi okolicznym rolnikom, jak również zaopatrzenie w paliwo i smary posiadaczy własnych ciągników. Właściciele prywatnych ciągników korzystają w dużej mierze z maszyn i narzędzi ciągnikowych Bazy, wypożyczanych im bez ciągników. Dzięki tej dość wielostronnej działalności usługowej baza stanowi integralną część wsi — zwłaszcza, że kierują nią nadal dawni działacze kółka rolniczego.

W omawianych trzech latach nastąpił dalszy i znaczny wzrost majątku trwałego bazy z 1 063 tys. zł w 1967 r. do 2 201 tys. zł na koniec 1969 r. Podobnie wzrosła przeciętna wartość 1 zestawu ciągnikowego ze 140 tys. zł w 1967 r. do 189 tys. zł w 1969 r. Świadczy to o umacnianiu się bazy, jej ciągłym rozwoju w interesie swoich członków i całego rejonu działania.

Charakterystyka działalności mechanizacyjnej

W ciągu omawianych trzech lat baza zwiększyła liczbę zestawów ciągnikowych z 5 do 8, z czego 50% to ciągniki o mocy powyżej 40 KM. Aby bardziej prawidłowo ocenić wyposażenie ciągników w maszyny i narzędzia rolnicze w Bazie Pawlin, porównano je z podanymi we wskaźnikach eksploatacyjno-ekonomicznych Systemu Maszyn Rolniczych IMER normami. W oparciu o to kryterium nadwyżki w wyposażeniu występują w odniesie-

Tabela 3

Stan maszyn i narzędzi rolniczych i ich roczne wykorzystanie w porównaniu do założonych norm wg IMER w latach 1967—1969

Nazwa maszyny lub narzędzia	1967 r.				1968 r.				1969 r.				
	wykorzystanie roczne				wykorzystanie roczne				wykorzystanie roczne				
	godz.	szk.	w/g norm IMER	% nor- my IMER	godz.	szk.	w/g norm IMER	% nor- my IMER	godz.	szk.	w/g norm IMER	% nor- my IMER	
Ciągnik	1000	5	5000	110,9	5548	7	7000	9032	129,0	8	8000	8104	101,3
Przyczepy	500	6	3000	105,6	3135	9	4500	5400	120,0	10	5000	5072	101,0
Plugi	200	3	600	113,3	680	7	1400	978	89,8	7	1400	1115	79,0
Plugi podorywkowe	50	1	50	40,0	20	1	50	15	32,0	1	50	30	60,0
Brony talerzowe	100	2	200	116,5	233	2	200	99	50,0	2	200	143	71,0
Kultywatory	100	2	200	78,5	157	3	300	211	70,3	3	300	270	90,0
Brony zawieszane	100	1	100	20,0	20	1	100	17	17,0	1	100	45	45,0
Ładowacze	100	—	—	—	—	—	—	—	—	1	100	60	60,0
Roztrząsacze obor.	120	1	120	70,0	84	1	120	80	67,0	2	240	190	79,0
Urząd. do nawoż.	80	1	240	23,0	56	3	240	237	99,0	3	240	187	70,0
Siewniki rzędowe	80	—	—	—	—	1	80	72	90,0	1	80	48	60,0
Sadzarki	70	1	70	6,0	4	1	70	21	30,0	1	70	38	54,0
Wieloraki	—	—	—	—	—	—	—	—	—	—	—	—	—
Aparat ochr. roślin.	100	3	300	11,6	35	4	400	366	91,4	1	300	270	90,0
Kosiarki	100	1	100	27,0	27	1	100	83	83,0	1	100	12	12,0
Przetras.-zgrab.	100	1	100	7,0	7	1	100	13	13,0	1	100	3	3,0
Wiązalki	100	3	300	90,0	270	4	400	366	91,4	5	500	258	51,6
Kopaczki elewat.	100	3	300	144,0	432	4	400	471	117,8	4	400	461	115,0
Razem maszyny i na- rzędzia do prac pol.	—	—	2680	74,8	2025	—	3900	3029	78,0	—	4380	3116	71,6
Młocarnie	200	2	400	37,0	151	2	400	138	34,0	2	400	43	10,7

niu do: przyczep, pługów, kultywatorów, aparatury ochrony roślin, wiązańek ciągnikowych i kopaczek elewatorowych. Niedobory natomiast dotyczą takich maszyn i narzędzi jak: pługi podorywkowe, brony uprawowe, roztrząsacze obornika, maszyny do nawożenia mineralnego, siewniki zbożowe, narzędzia do upraw międzyrzędowych, kosiarki i zgrabiarki.

W porównaniu do stanu maszyn i narzędzi w pozostałych MBM w województwie wyposażenie ciągników w MBM Pawlin jest lepsze, za wyjątkiem pługów podorywkowych i kosiarek.

W oparciu o średnie normy rocznego wykorzystania poszczególnych narzędzi rolniczych podane w wymienionych wskaźnikach eksploatacyjno-ekonomicznych wyliczono możliwości rocznej ich eksploatacji w MBM Pawlin i porównano z rzeczywistym ich wykorzystaniem (tab. 3). Z porównań tych wynika, że posiadane przez Bazę ciągniki wykorzystywano w ciągu badanych lat powyżej założonej normy (1000 godzin w roku). W wyższym od założonych norm stopniu używano także przyczep ciągnikowych. Maszyny i narzędzia posiadane przez bazę wykorzystywano w poszczególnych latach w znacznie niższym stopniu niż wynika to z założonych norm rocznej eksploatacji (74,8% w 1967 r., 78,0% w 1968 r. i 78,6% w 1969 r.). Jednak Baza zwiększa liczbę tych maszyn i narzędzi, na które wzrasta zapotrzebowanie, a wykorzystanie ich jest bliskie lub większe od średnich norm możliwych do osiągnięcia w ciągu roku. Przykładem jest tu zwiększenie się liczby pługów, bron talerzowych, kultywatorów, wiązańek i kopaczek, a także zakup nowych dotychczas nie posiadanych maszyn takich jak ładowacz i siewniki, na które istnieje zapotrzebowanie. Nie uzupełnia się natomiast maszyn i narzędzi, na które zapotrzebowanie jest niewielkie lub utrzymuje się na niezmiennym poziomie, poniżej normy rocznego wykorzystania (brony zawieszane, kosiarki, przetrząsacze — zgrabiarki). Z braku zamówień na prace wielorakiem, skasowano go po latach. W miarę wzrostu liczby zestawów ciągnikowych następuje stopniowy wzrost usług mechanizacyjnych (tab. 4).

Przyjmując za sto liczbę godzin prac maszynowych w przeliczeniu na 1 ciągnik, wykonanych w 1967 r., dynamika wzrostu ogółu usług ma ten-

Tabela 4

Wielkość i struktura ogółu usług ciągnikowych Bazy w latach 1967—69 w godz. i %

Wyszczególnienie	1967 r.		1968 r.		1969 r.	
	godz.	%	godz.	%	godz.	%
Prace polowe ogółem	2025	36,5	3034	33,5	3073	38,4
Prace transportowe ogółem	3523	63,5	5998	66,5	5031	61,6
Prace ciągnikowe ogółem	5548	100,0	9032	100,0	8104	100,0
Średnio na 1 ciągnik	1109	—	1290	—	1013	—

dencję zniżkową — podobnie jak usług transportowych, a dynamika wzrostu usług w pracach polowych rośnie co jest zjawiskiem korzystnym, świadczącym o prawidłowym kierunku rozwoju działania bazy.

Odbiorcy usług bazy

Odbiorcami mechanizacyjnych usług bazy są gospodarstwa chłopskie, instytucje państwowe i spółdzielcze. Poza tym występują własne, odpłatne prace bazy — związane z dostawą nawozów mineralnych, wapna, wody amoniakalnej, nasion i sadzeniaków na skład do bazy i dalszą ich dystrybucję, jak również z prowadzeniem własnych inwestycji i działalnością na rzecz innych działów.

Charakterystycznym i pozytywnym zjawiskiem jest wspomniany ciągły wzrost ogółu usług maszynowych świadczonych dla gospodarstw chłopskich. W stosunku do roku 1967 wzrosły one w 1968 r. o 31⁰/₀, a w 1969 r. o 51⁰/₀. Podobnie wzrasta także udział usług w ogólnej liczbie godzin pracy ciągników z 56,9⁰/₀ w 1967 r. do 59,3⁰/₀ w 1968 r. Prace dla instytucji mają wprawdzie znaczny udział w pracach usługowych, zarysowuje się jednak, po znacznym wzroście w 1968 r., tendencja zniżkowa (tab. 5). Dane tab. 6

Tabela 5

Struktura usług ciągnikowych w zależności od grup odbiorców w latach 1967—69 w godz. i ⁰/₀

Odbiory usług MBM	1967 r.		1968 r.		1969 r.	
	godz.	%	godz.	%	godz.	%
Gospodarstwa chłopskie	3160	56,9	4298	47,6	4784	59,3
Instytucje państwowe i spółdzielcze	1858	33,5	3845	42,6	2832	34,7
Baza w Pawlinie na potrzeby własne	530	9,6	889	9,8	488	6,0
Ogółem usługi	5548	100,0	9032	100,0	8104	100,0

Tabela 6

Struktura przychodów za usługi mechanizacyjne w zależności od grup odbiorców w latach 1967—69 w tys. zł i ⁰/₀

Przychody za usługi dla grup odbiorców	1967 r.		1968 r.		1969 r.	
	tys. zł	%	tys. zł	%	tys. zł	%
Gospodarstwo chłopskie	2362	64,8	3212	53,1	2960	53,2
Instytucje państwowe i spółdzielcze	1118	30,6	2094	34,6	1898	34,2
Baza za prace na rzecz innych działów (inwestycje)	167	4,6	744	12,3	702	12,6
Przychody ogółem	3647	100,0	6050	100,0	5560	100,0

przedstawiają przychody za usługi mechanizacyjne w zależności od grup odbiorców. Przychody za usługi dla gospodarstw chłopskich stanowią naj-poważniejszą część ogółu przychodów z działalności mechanizacyjnej bazy. O nieznacznym spadku przychodów tej grupy w 1968 r. zdecydowały w dużej mierze złe warunki atmosferyczne w II połowie roku. Udział przychodów z tytułu usług dla instytucji, mimo zmniejszania się liczby godzin pracy ciągników, nieco wzrasta z 30,7% w 1967 r. do 36,4% w 1969 r., gdyż do tych prac używano głównie ciągników większej mocy, pracujących z dwoma przyczepami, co znacznie powiększa koszt godziny pracy.

Usługi dla gospodarstw z rejonu działania Bazy

Jak wynika z danych w tab. 5 i 6 głównymi odbiorcami usług maszynowych Bazy są rolnicy. W 1967 r. Baza świadczyła usługi 212 rolnikom, zaś w 1969 r. liczba ich powiększyła się do 344. Wzrost liczby odbiorców tej grupy jest bardzo zróżnicowany w zależności od miejsca ich zamieszkania (tab. 7). W rejonie organizacyjnym działania Bazy i we wsi Pawlin liczba

Tabela 7

Gospodarstwa chłopskie korzystające z usług MBM w latach 1967—69

Gospodarstwa korzystające z usług Bazy	1967 r.		1968 r.		1969 r.	
	liczba gospod.	%	liczba gospod.	%	liczba gospod.	%
Z rejonu organizacyjnego	90	42,4	98	33,6	110	32,0
Ze wsi Pawlin	50	23,5	50	17,8	52	14,8
Spoza rejonu organizacyjnego	122	57,6	196	66,4	232	68,0
Ogólna liczba gospodarstw korzystających z usług MBM	212	100,0	292	100,0	344	100,0

gospodarstw korzystających z usług Bazy utrzymuje się prawie na tym samym poziomie w okresie badanych trzech lat (90—110 rolników) i stanowi około 90% gospodarstw tych wsi. Natomiast ciągle przybywa usługobiorców z innych wsi. W okresie 1967—1969 udział ich w ogólnej liczbie rolników korzystających z usług bazy zwiększył się prawie dwukrotnie — ze 122 do 234. Udział rolników z Pawlina w ogólnej liczbie odbiorców usług zmniejszył się więc w ciągu trzech lat z 23,6% w 1967 r. do 14,8% w 1969 r. Rolnicy spoza organizacyjnego rejonu Bazy mieszkają w 10 okolicznych wsiach w promieniu 7 km, z których w 5 są kółka rolnicze, posiadające ciągniki.

Udział Pawlina w ogólnych przychodach z działalności mechanizacyjnej świadczonej rolnikom, wzrósł z 34,7⁰/₀ w 1967 r. do 37,5⁰/₀ w 1969 r. (tab. 8).

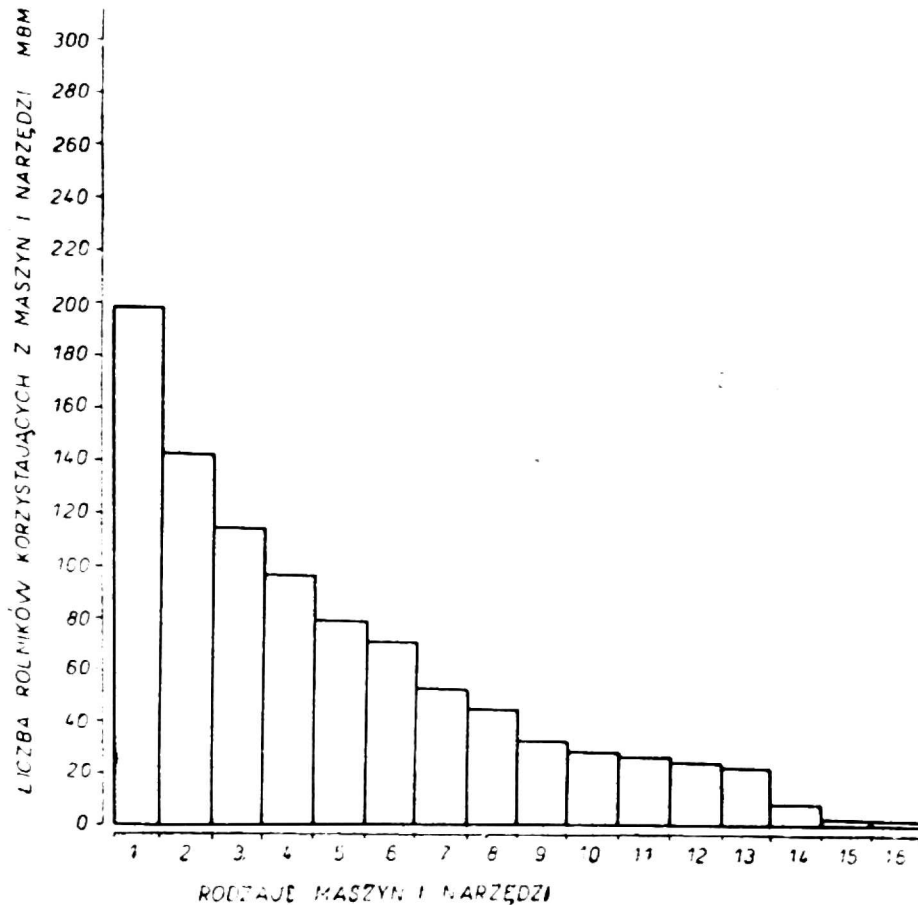
Tabela 8

Udział gospodarstw ze wsi Pawlin w przychodach za usługi mechanizacyjne dla gospodarstw chłopskich w latach 1967—69

Wyszczególnienie	1967 r.			1968 r.			1969 r.		
	ogółem tys. zł	Pawlin tys. zł	%	ogółem tys. zł	Pawlin tys. zł	%	ogółem tys. zł	Pawlin tys. zł	%
Przychody za prace polowe i omłoty	144,2	63,0	43,6	219,2	78,9	36,0	198,9	79,1	34,8
Przychody za transport	92,0	19,0	20,6	102,0	27,0	26,4	97,1	31,8	32,7
Przychody ogółem	236,2	82,0	34,7	321,2	105,9	33,1	296,0	110,9	37,5
Udział wsi Pawlin w ogólnej liczbie gospodarstw korzystających z usług	212	50	23,5	292	50	17,8	344	52	14,8

Podobnie widoczny jest wzrost przychodów z tej wsi z tytułu usług transportowych z 20,6⁰/₀ w 1967 r. do 32,7⁰/₀ w 1969 r. Natomiast maleje nieco udział Pawlina w przychodach za prace polowe z 43,6⁰/₀ w 1967 r. do 39,8⁰/₀ w 1969 r. Charakterystyczne jest w tym względzie niewielkie wahanie przychodów za prace polowe, wyrażone w złotych. Świadczy to o stałym i równomiernym, na przestrzeni 3 lat zapotrzebowaniu na usługi mechanizacyjne ze strony rolników z Pawlina, a tym samym o zaufaniu do usług Bazy, co również związane jest z długoletnią tradycją i siedzibą Bazy we wsi.

Zapotrzebowanie na usługi maszynowe przedstawiono na przykładzie 1968 r. (rys. 1). Najbardziej popularną usługą wśród wszystkich odbiorców jest kopanie ziemniaków. Korzystało z nich w Pawlinie 82⁰/₀, a z pozostałych wsi 47,7⁰/₀ rolników. Na drugim miejscu znajdują się usługi z zakresu ochrony roślin (62,0⁰/₀ w Pawlinie, a 45,8⁰/₀ w innych wsiach). Najmniej gospodarstw korzysta z bron uprawowych, przetrząsacza-zgrabiarki i sadzarki do ziemniaków. Zapotrzebowanie na różne rodzaje maszyn i narzędzi jest podobne w Pawlinie i pozostałych wsiach lecz w Pawlinie jest bardziej powszechne, co wyraża się większym udziałem procentowym korzystających z tych maszyn w ogólnej liczbie usługobiorców Bazy. W porównaniu do 1967 r. daje się zaznaczyć wzrost wykorzystania większości rodzajów



Rys. 1. Liczba rolników korzystających z poszczególnych maszyn MBM — Pawlin w r. 1968 1. kopaczki przenośnikowe 2. aparatura ochrony roślin 3. pługi ciągnikowe 4. kultywatory 5. środki transportu 6. rozlewacze wody amon. 7. wiązałki ciągnikowe 8. brony talerzowe 9. kosiarki ciągnikowe 10. młocarnie czyszczące 11. rozsiewacze nawozowe 12. siewniki rzędowe 13. rozrzutniki obornika 14. sadzarki do ziemniaków 15. brony uprawowe 16. przetrząsaczo-zgrabiarki

maszyn i narzędzi posiadanych przez Bazę (tab. 9). Szczególnie znacznie wzrosło wykorzystanie aparatury ochrony roślin, roztrzęsaczy, obornika i sadzarki do ziemniaków. Dynamika wzrostu wykorzystania sprzętu rolniczego jest w Pawlinie nieco mniejsza niż w pozostałych wsiach. Wynika to głównie z tytułu zwiększania się liczby odbiorców usług spoza Pawlina, co jednak ograniczyło możliwości usługowe dla wsi macierzystej Bazy. Obserwuje się także pewną stabilizację w zapotrzebowaniu na niektóre usługi (orka, bronowanie, kopanie ziemniaków, koszenie zbóż, młocka). Świadczy to o istniejącym zabezpieczeniu potrzeb rolników w określonych warunkach wsi posiadającej coraz więcej ciągników prywatnych, których właściciele służą pomocą sąsiadom (kosiarki, wiązałki, młocarnie). Natomiast ciągły wzrost zapotrzebowania dotyczy usług z zakresu nawożenia i sadzenia ziemniaków. Zapotrzebowanie na różne prace, wykonywane przez Bazę po-

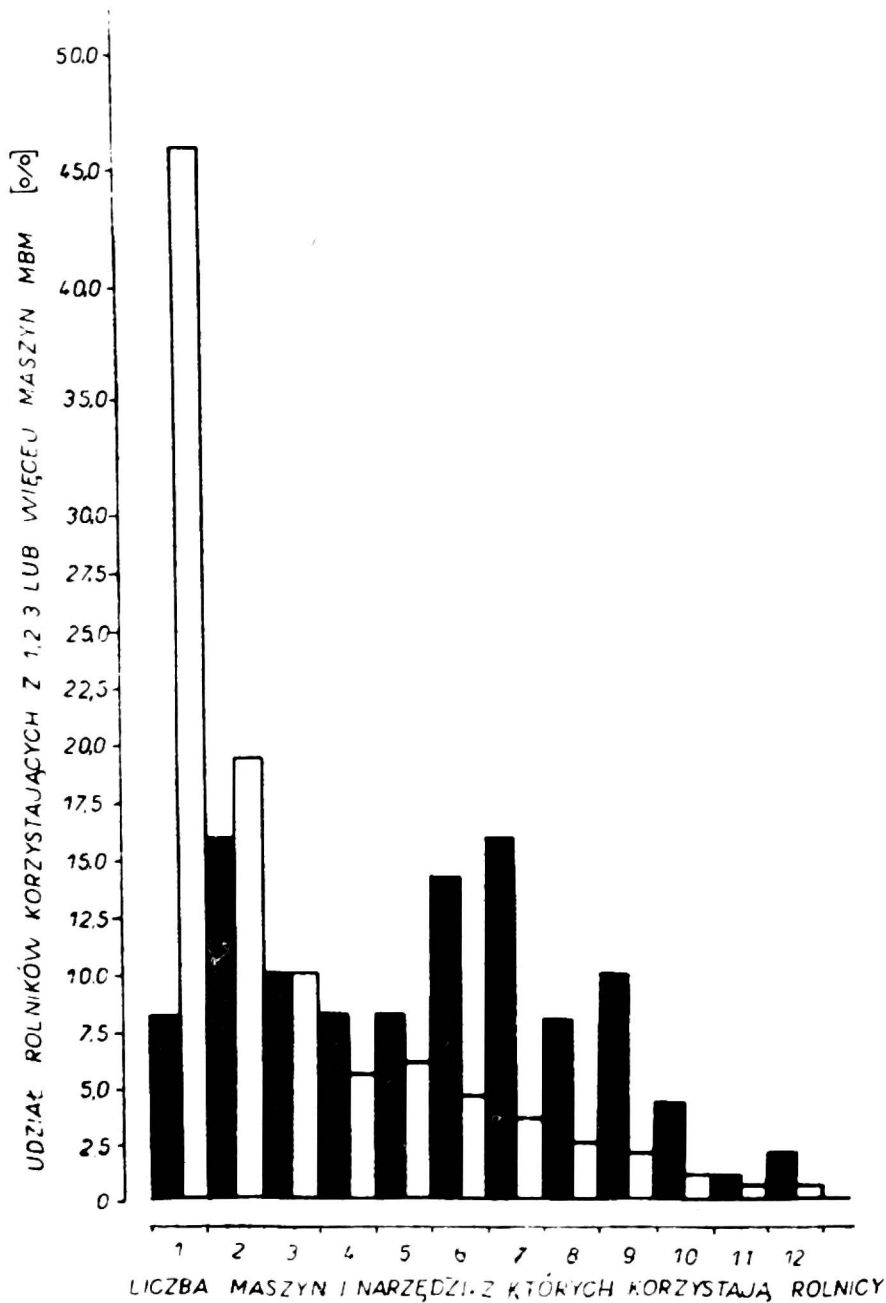
Tabela 9

Dynamika wykorzystania poszczególnych maszyn i narzędzi przez odbiorców usług

Rodzaj maszyny lub narzędzia	Wskaźniki wzrostu wykorzystania maszyn				
	1967 r.	1968 r.		1969 r.	
	Pawlin i inne wsie	we wsi Pawlin	w innych wsiach	we wsi Pawlin	w innych wsiach
Pługi	100	141	146	137	192
Kultywatory	100	108	150	175	192
Talerzówki	100	133	46	100	50
Brony uprawowe	100	150	120	150	410
Maszyny do nawożenia	100	300	543	330	536
Siewniki zbożowe	100	100	100	80	200
Sadzarki do ziemniaków	100	200	100	300	200
Aparaty do ochrony roślin	100	1050	1150	720	544
Kosiarki	100	155	307	42	42
Przetrzęsaczo-zgra- biarki	100	100	200	50	50
Wiążalki	100	104	336	65	172
Kopaczki przenośnikowe	100	103	110	94	106
Młocarnie	100	94	90	68	28
Ogółem wszystkie maszyny	100	125	170	131	173

siadającą 17 rodzajów maszyn i narzędzi można określić na podstawie liczby maszyn, wykorzystywanych przez rolników w ciągu roku. Tak np. rys. 2 przedstawia grupy odbiorców usług, korzystających z 1, 2, 3, 4 i więcej maszyn w ciągu całego 1968 roku w Pawlinie i pozostałych wsiach (rys. 2).

W Pawlinie liczba rolników korzystających z 1 maszyny lub narzędzia w roku jest niewielka i wynosi 8% ogółu odbiorców, natomiast w pozostałym rejonie działania takich rolników jest 47,5%. W siedzibie Bazy występuje w znacznie większym stopniu stosowanie szerszego asortymentu maszyn i narzędzi do prac polowych. 58% rolników korzystało z 5 i więcej maszyn, podczas gdy w pozostałym rejonie z takiej liczby maszyn korzystało zaledwie 10%. Powszechność i wielostronność wykorzystywania dostępnych w Bazie maszyn i narzędzi przez gospodarstwa Pawlina jest w du-



Rys. 2. Udział rolników korzystających z 1, 2, 3 i więcej maszyn i narzędzi w ciągu roku

■ we wsi — siedzibie bazy
 □ w pozostałych wsiach z rejonu działania

żej mierze spowodowana pewnością ich otrzymania w terminie agrotechnicznym. Ważnym czynnikiem jest zaufanie do wartości i przydatności tych maszyn w procesie produkcyjnym — a to wpływa z długoletniej działalności KR i Bazy w tej wsi. Potwierdzeniem tego jest porównanie wielkości usług maszynowych świadczonych przez Bazę, w przeliczeniu na 1 gospodarstwo w Pawlinie i 1 gospodarstwo z pozostałych wsi, przyjmując dla każdego z badanych lat liczbę gospodarstw korzystających z usług (tab. 10). Liczba godzin prac ciągnikowych, wykonanych rocznie

Tabela 10

Wielkość usług ciągnikowych MBM przypadających na 1 gospodarstwo korzystające z usług

Wyszczególnienie	Gospodarstwa z rejonu działania	1967 r.	1968 r.	1969 r.
		godz.	godz.	godz.
Usługi w pracach polowych i omlotach	ze wsi Pawlin	18,6	22,2	23,5
	z innych wsi	6,8	7,8	6,5
Usługi w pracach transportowych	ze wsi Pawlin	4,6	6,6	10,7
	z innych wsi	5,6	3,9	3,8
Usługi mechanizacyjne ogółem	ze wsi Pawlin	23,2	28,8	34,2
	z innych wsi	12,4	11,7	10,3

przez Bazę dla gospodarstw z Pawlina, wzrosła z 23,4 godz. w 1967 r. do 34,2 godz. w 1969 r. Natomiast w całym pozostałym rejonie liczba godzin prac ciągnikowych, przypadająca na 1 gospodarstwo korzystające z usług wynosi w 1967 r. — 11,4; w 1968 r. — 11,7; a 1969 r. — 10,3 godz. Zmniejszenie się liczby godzin usług na 1 gospodarstwo poza Pawlinem jest wynikiem szybszego wzrostu liczby usługobiorców spoza organizacyjnego rejonu działania Bazy 122 w 1967 r. do 234 w 1969 r.). Jak wynika z zebranych danych, rolnicy ci korzystają z usług Bazy sporadycznie, a zamówienia dotyczą głównie zbioru zbóż, wykopków ziemniaków, ochrony roślin, orki i transportu.

Jeszcze bardziej wyraźnie widoczne są różnice występujące między Pawlinem a pozostałymi wsiami, jeśli w podobny sposób przeanalizujemy usługi w pracach polowych (23,5 godz. w 1969 r. na 1 gosp. w Pawlinie i 6,5 godz. w pozostałych wsiach). Wielkość opłat za usługi maszynowe bazy, w przeliczeniu na 1 ha użytków rolnych, będących w posiadaniu usługobiorców z Pawlina kształtują się na przestrzeni badanych lat następująco:

Opłaty za prace polowe	od 236 zł w 1967 r. do 305 zł w 1969 r.
„ „ transportowe „	72 zł w „ „ 127 zł w „ „
„ za usługi ogółem „	308 zł w „ „ 432 zł w „ „

Porównanie z pozostałymi gospodarstwami z całego rejonu działania jest trudne, można jednak przyjąć, że wysokość opłat za usługi jest w pewnym stopniu proporcjonalna do liczby godzin pracy przypadającej na 1 gospod.

Uwagi ogólne

Koncentracja sprzętu i kadry mechanizatorów w bazie, przy pełnym udziale w zarządzaniu działaczy kółkowych, stwarza możliwości prowadzenia działalności usługowej nie tylko w większym niż dotychczas rozmiarze, ale w coraz szerszym zakresie, wynikającym z ogólnogospodarczych i społecznych potrzeb wsi. Przejawia się to głównie na terenie wsi, w której baza jest zlokalizowana.

O ile można stwierdzić istnienie więzi między poszczególnymi gospodarstwami a bazą, wynikających z korzyści ekonomicznych gospodarstw, to więź gospodarstw i kółek z rejonu działania bazy jest bardzo słaba. Wynika to przede wszystkim z hierarchii potrzeb, występujących na wsi, których samo kółko bez środków technicznych nie jest w stanie zaspokoić.

W wyniku koncentracji sprzętu wzrasta liczba rolników spoza rejonu organizacyjnego Bazy korzystających z usług. Jest to powodowane istnieniem nadwyżek, posiadanych przez bazę ciągników i maszyn, których pełne wykorzystanie w określonym rejonie działania jest obecnie jeszcze niemożliwe. Poszukiwanie i rozszerzanie „frontu pracy” ma miejsce w przypadku dłuższych okresów agrotechnicznych, na przykład przy orce, kultywatorowaniu, talerzowaniu, rozsiewie wapna, ochronie roślin i wykopkach ziemniaków oraz w sezonach martwych — transport.

Niewielka liczba rolników z innych wsi może korzystać z roztrząsaczy obornika, sadzarek do ziemniaków, siewników zbożowych, wiązałek, gdyż „front pracy” w organizacyjnym rejonie jest dla nich wystarczający, a okres agrotechniczny krótki. Nie obserwuje się większych różnic w zapotrzebowaniu na określone prace między odbiorcami z Pawlina, a ogółem rolników korzystających z usług Bazy. Najpopularniejszą usługą jest kopanie ziemniaków, ochrona roślin, nawożenie wodą amoniakalną i orka. Jednakże występują tu różnice w powszechności stosowania maszyn na korzyść wsi, w której zlokalizowana jest Baza.

W okresie analizowanych 3 lat widoczny jest ciągły wzrost wykorzystania posiadanego przez bazę sprzętu. Jest ono jednak przeważnie poniżej progu amortyzacji, co w dużej mierze ogranicza uzupełnienie zestawów nowymi maszynami. Zwiększenie liczby poszczególnych maszyn i narzędzi następuje jedynie w przypadku pełnego lub większego od założonych norm wykorzystania. Dynamika wzrostu korzystania z usług maszynowych we wsi — siedzibie Bazy jest nieco mniejsza jak w pozostałych wsiach, gdyż nastąpiło już nasycenie zapotrzebowania. Występuje tu jednak pewna stabilność w zakresie potrzeb na usługi MBM. W Pawlinie obserwuje się nie tylko większą powszechność w korzystaniu z poszczególnych maszyn, ale i większy wachlarz usług, świadczonych przez bazę.

Mimo ciągłego zmniejszania się udziału odbiorców usług z Pawlina w ogólnej ich liczbie, udział wsi macierzystej Bazy w przychodach za usługi maszynowe, świadczone gospodarstwom chłopskim wzrasta. Koncentracja sprzętu i organizacja Bazy stwarza większe możliwości i lepszą gwarancję otrzymania usługi głównie rolnikom ze wsi, w której Baza jest zlokalizowana. Większa liczba zestawów i sprzętu umożliwia wykonanie zamówień dla większej liczby rolników, a przy dotychczasowej formie świadczenie usług, gdzie o kolejności ich wykonania decyduje kolejność zamówień, miejscowi rolnicy mają większe szanse i pewność otrzymania na czas żądanej usługi. Wieś, w której baza jest zlokalizowana staje się więc probierzem wielkości zapotrzebowania za usługi mechanizacyjne i inne związane z działalnością bazy.

Posiadanie przez rolników własnej siły pociągowej żywej i mechanicznej oraz własnego sprzętu, nie ma wpływu na wielkość zapotrzebowania na usługi świadczone przez bazę. Wynika to głównie z możliwości użycia nowoczesnych i wysokowydajnych maszyn, ograniczających w poważnym stopniu ciężką pracę fizyczną oraz możliwość wyeliminowania z gospodarstwa prac uciążliwych i wymagających większej liczby osób.

Baza może obecnie zapewnić pełną realizację zamówień, zgłaszanych z organizacyjnego rejonu działania, jednakże ciągle nie zapewnia to należytego wykorzystania posiadanego sprzętu i ciągłości pracy traktorzystom. Stan taki zmusza kierownictwo bazy do przyjmowania, a nawet poszukiwania nowych odbiorców usług. Ma to miejsce w przypadku usług transportowych dla instytucji. Wydaje się, że w oparciu o dokonaną analizę działalności bazy, w ujęciu wieś siedziba bazy — pozostały rejon, można określić liczbę zestawów ciągnikowych w bazie, przyjmując za podstawę liczbę godzin pracy przypadającą na 1 gospodarstwo we wsi, w której zlokalizowana jest baza, a w których zakres i wielkość usług jest w pewnym stopniu ustabilizowana i dostosowana do obecnych warunków.

Przyjmując na podstawie dotychczasowych doświadczeń, że każdy ciągnik może w warunkach rozdrobnionej gospodarki chłopskiej wypracować rocznie w usługach polowych około 600 godzin i 200 godzin w transporcie, to na 1 zestaw powinno przypadać około 20 gospodarstw 4—5 ha.

Organizowanie brygad usługowych we wsiach wchodzących w skład bazy, jest półśrodkiem, a nie prawidłowym rozdziałem możliwości usługowych, i wynika z braku dostatecznej ilości zestawów maszyn. Taka sytuacja nie stwarza warunków rozszerzania się rodzajów usług dla gospodarstw i nie daje gwarancji zaspokojenia w termnie zgłaszanych przez rolników zamówień.