

**Paweł Dziemdziała**✉

Szkoła Główna Gospodarstwa Wiejskiego w Warszawie

## Rynek pracy w województwie łódzkim

**Streszczenie.** Głównym celem opracowania było przedstawienie zmieniającego się rynku pracy w województwie łódzkim. W artykule przedstawiono wskaźniki zmieniającego się rynku pracy w województwie łódzkim. Dodatkowo wskazano wyniki badań dotyczące wskaźników bezrobocia, zatrudnienia. Ukazano formy i sposoby działań aktywizujących osoby bezrobotne. Wskazano na konieczność podejmowanie działań aktywizujących osoby powyżej 50. roku życia. W opracowaniu wykorzystano dane wtórne pochodzące z raportów z Powiatowego Urzędu Pracy, Banku Danych Lokalnych GUS i Badania Aktywności Ekonomicznej Ludności (BAEL) GUS. Wyniki przedstawiono w formie opisowej i graficznej.

**Słowa kluczowe:** rynek, rynek pracy, praca, województwo łódzkie

### Wstęp

Rynek rozumiany jest jako ogół transakcji kupna i sprzedaży, ale również okoliczności, czyli warunków, w jakich są one zawierane i w jakich przebiegają. Rynki można sklasyfikować, biorąc pod uwagę różnorodne kryteria<sup>1</sup>. Wyróżnia się poszczególne rodzaje rynków ze względu na:

- przedmiot obrotu – rynek produktów i usług konsumpcyjnych oraz rynek czynników produkcji (praca, ziemia, kapitał),
- stopień jednorodności przedmiotu transakcji – rynek homogeniczny (jednorodny) i heterogeniczny (np. rynek pracy – różnorodne zawody wymagają również różnorodnych kwalifikacji),
- stopień wyrównywania się ceny – rynek doskonały i rynek niedoskonały,
- sytuację rynkową – rynek sprzedawcy (przewaga popytu nad podażą) i rynek nabywcy (nadwyżka podaży nad popytem),
- zasięg geograficzny – rynek lokalny, rynek regionalny, rynek krajowy, rynek międzynarodowy i rynek światowy.

<sup>1</sup>R. Milewski: Elementarne zagadnienia ekonomii, Wydawnictwo Naukowe PWN, Warszawa 2008, s. 116.

✉pawel\_dziemdziala@sggw.pl

Rynek pracy jest rozumiany jako miejsce dokonywania transakcji wymiany usług pracy między pracodawcami a pracownikami oraz ustalenia ceny tych usług (płacy), ale również rozmiarów i warunków wymiany<sup>2</sup>.

Praca stanowi istotny obszar zainteresowania nauk społecznych z uwagi na pełnione funkcje zarówno w odniesieniu do jednostek, tworzących społeczeństwo, jak i dla społeczeństwa jako całości. Nośnikiem pracy jest człowiek dążący do realizacji określonych celów i jest w zasadzie autonomicznym podmiotem procesu pracy. Sam proces pracy jest tym, co wiąże poziom mikrospołecznych, indywidualnych działań z poziomem makro, a więc procesów zachodzących w systemie gospodarczym oraz w przestrzeni systemowych rozwiązań instytucjonalnych<sup>3</sup>.

W ujęciu socjologicznym praca oznacza celową czynność prowadzącą do zaspokojenia potrzeb ludzkich. Zapewnia ona jednostkom i grupom, które ją wykonują, określoną pozycję w społeczeństwie i przez to ma społeczną doniosłość. Pracę traktuje się jako jeden z determinantów budżetu czasu, stylu życia, powiązań społecznych, oddziaływującą na sposób myślenia, poglądy, system wartości, dążenia oraz aspiracje jednostek i społeczeństwa<sup>4</sup>.

Województwo łódzkie jest położone w centralnej części kraju i obejmuje obszar o powierzchni 18 218,95 km<sup>2</sup>. W województwie łódzkim są 44 miasta, w tym 3 miasta na prawach powiatów<sup>5</sup>. Siedzibą władz województwa jest Łódź.

Według danych GUS pod koniec 2015 roku województwo łódzkie zamieszkiwało niemal 2,5 mln osób, co daje 6. miejsce wśród wszystkich województw w Polsce. Liczba ludności województwa łódzkiego od dłuższego czasu wykazuje stałą tendencję spadkową, zbieżną z analogicznym trendem kształtującym liczbę ludności w Polsce. Przez obszar województwa przebiegają szlaki komunikacyjne o znaczeniu międzynarodowym i krajowym. Zlokalizowane są tu ciągi krajowej infrastruktury technicznej – drogowej, kolejowej, elektroenergetycznej, gazowniczej, telekomunikacyjnej i inne<sup>6</sup>. Na terenie województwa krzyżują się dwie autostrady A1 (północ–południe) i A2 (wschód–zachód). Korzystne położenie sprzyja rozwojowi usług logistycznych, spedycyjnych i składowych.

W 2015 roku wśród województw w Polsce z największym odsetkiem w populacji ogólnej osób w wieku poprodukcyjnym znajdowało się także łódzkie (21,8%). W tym samym czasie wartość wskaźnika obciążenia demograficznego wyrażanego liczbą osób w wieku poprodukcyjnym przypadającą na każde 100 osób w wieku produkcyjnym wynosiła dla województwa łódzkiego 35,6 (najwyższy poziom wśród ogółu województw).

---

<sup>2</sup>E. Kryńska, E. Kwiatkowski: Podstawy wiedzy o rynku pracy, Wydawnictwo Uniwersytetu Łódzkiego, Łódź 2013, s. 11.

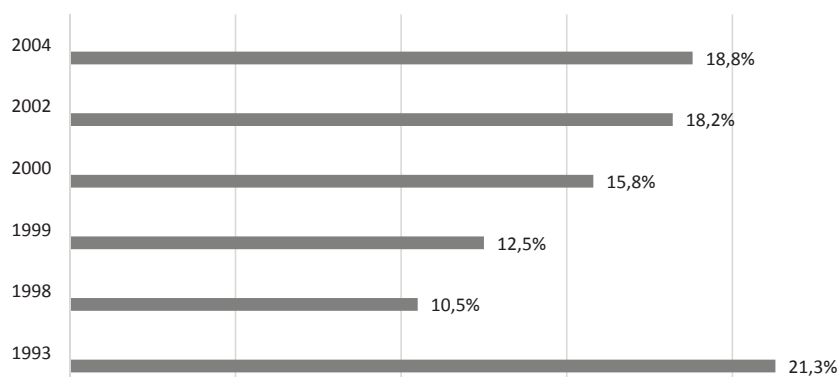
<sup>3</sup>R. Drozdowski: Rynek pracy w Polsce. Oczekiwania, strategie dostosowawcze, Wydawnictwo Naukowe UAM, Poznań 2002, s. 15.

<sup>4</sup>A. Sowińska: Praca w życiu człowieka, Polityka Społeczna 1991, nr 4.

<sup>5</sup>Polska w liczbach, województwo łódzkie w liczbach (mapy, miasta, nieruchomości, GUS, noclegi, region, wypadki drogowe, bezrobocie, zarobki, wynagrodzenie) na podstawie danych dane GUS, <http://www.polskawliczbach.pl/lodzkie>.

<sup>6</sup>Rynek pracy w województwie łódzkim, specyfika i uwarunkowania, Urząd Pracy w Łodzi, Łódź 2006, s. 20.

Profil gospodarki regionu łódzkiego ukształtował się w procesie historycznego rozwoju, którego korzenie tkwią w XIX wieku. W wyniku splotu okoliczności historycznych, politycznych, gospodarczych i społecznych region łódzki dotknięty został wieloma problemami szczególnie w okresie transformacji systemowej. Do problemów najsilniej rzutujących na sytuację mieszkańców województwa łódzkiego tego okresu zaliczyć można: degradację środowiska naturalnego, zaniedbania w infrastrukturze, niski poziom dochodów, a przede wszystkim wysoki poziom bezrobocia. Charakterystyczne cechy gospodarki regionu sprawiły, iż dużo problemów związanych z procesem transformacji wystąpiło na rynku pracy, szczególnie silnie reagującym na zmiany popytu na rynkach produktów. Podstawowe przyczyny wystąpienia wysokiego poziomu (rys. 1) w regionie związane są z jego gospodarczymi i instytucjonalnymi cechami, stanowiącymi o wzmożonej podatności na negatywne konsekwencje procesu transformacji systemowej<sup>7</sup>.



**Rysunek 1.** Średnioroczna stopa bezrobocia w wybranych latach 1993–2004 (%)

Źródło: opracowanie własne na podstawie: Analiza społeczno-ekonomiczna województwa łódzkiego. Raport, Regionalne Obserwatorium Rynku Pracy, Łódź 2016.

Lata 2013–2016 charakteryzowały się w województwie łódzkim stałym wzrostem wartości wskaźnika zatrudnienia (do poziomu 69,3% w 2016 r.), przy równoległym zmniejszaniu się liczby zarejestrowanych osób bezrobotnych (do poziomu 109,5 tys. w styczniu 2016 r.) oraz wartości stopy bezrobocia (do poziomu 10,3% w styczniu 2016 r.). Liczba osób biernych zawodowo nie podlegała w tym czasie znaczącym wahaniom (w 2016 r. wynosiła 1001 tys.).

Według danych z Badania Aktywności Ekonomicznej Ludności (BAEL) GUS między latami 2013 a 2015 malała w województwie łódzkim sukcesywnie liczba ludności legitymującej się wykształceniem gimnazjalnym, podstawowym bądź niższym, zasadniczym zawodowym oraz średnim ogólnym. Malał także odsetek udziału tych kategorii wykształcenia w ludności ogółem.

<sup>7</sup>Ibidem, s. 21.

Zbiorowość zarejestrowanych w styczniu 2016 roku w województwie łódzkim bezrobotnych charakteryzowała się niewielką, choć zauważalną przewagą odsetka osób w wieku powyżej 50. roku życia (29,1%) nad tymi w wieku do 30 lat (25,5%).

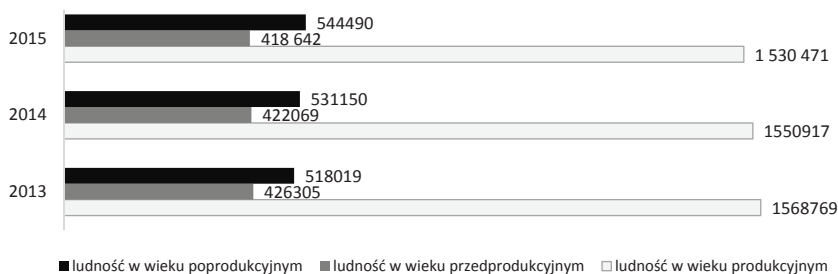
### Cel i metoda badań

Głównym celem opracowania było przedstawienie zmieniającego się rynku pracy w województwie łódzkim. W opracowaniu wykorzystano dane wtórne pochodzące z raportów z Powiatowego Urzędu Pracy, Banku Danych Lokalnych GUS i Badania Aktywności Ekonomicznej Ludności (BAEL) GUS. Wyniki przedstawiono w formie opisowej i graficznej.

### Przemiany na rynku pracy w województwie łódzkim w latach 2013–2015

Rezultatem przemian w procesach demograficznych, a przede wszystkim trwającej od początku lat 90. ubiegłego wieku głębokiej depresji urodzeniowej są zmiany w liczbie i strukturze ludności według wieku.

W ujęciu według tzw. ekonomicznych grup wieku obserwowane jest sukcesywne zmniejszanie się liczby osób w wieku przedprodukcyjnym i produkcyjnym na rzecz osób w wieku poprodukcyjnym<sup>8</sup>. Graficzną ilustracją tej tendencji jest rysunek 2.



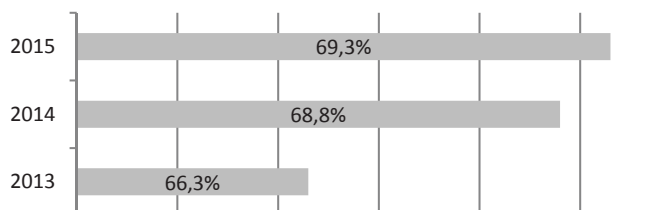
**Rysunek 2.** Ludność w wieku przedprodukcyjnym, produkcyjnym i poprodukcyjnym w województwie łódzkim w latach 2013–2015

Źródło: opracowanie własne na podstawie Banku Danych Lokalnych GUS.

Rok 2015 odznaczał się kontynuacją obserwowanych już wcześniej pozytywnych zmian kształtujących poziom zatrudnienia w województwie łódzkim. Odzwierciedleniem tych zmian jest wzrost wartości wskaźnika zatrudnienia w województwie łódzkim<sup>9</sup>: w 2015 roku wyniósł on 69,3% – wobec 68,8% w 2014 oraz 66,3% w 2013 roku (rys. 3). We wszystkich przypadkach są to wartości większe od analogicznych liczonych dla kraju i wynoszących w tym samym okresie: 67,8% w 2015, 66,5% w 2014 oraz 64,9% w 2013 roku.

<sup>8</sup>Ludność w wieku produkcyjnym rozumie się jako ludność w wieku zdolności do pracy. Dla mężczyzn przyjęto wiek 18–64 lata, dla kobiet 18–59 lat. Ludność w wieku nieprodukcyjnym jest to ludność w wieku przedprodukcyjnym, tj. do 17 lat, oraz w wieku poprodukcyjnym, tj. mężczyźni 65 lat i więcej, kobiety 60 lat i więcej.

<sup>9</sup>Wskaźnik zatrudnienia według BAEL obliczany jako procentowy udział osób pracujących w liczbie ludności w wieku 20–64 lata (dane średnioroczne).



**Rysunek 3.** Średnioroczny wskaźnik zatrudnienia dla województwa łódzkiego w latach 2013–2015 (%)

Źródło: Bank Danych Lokalnych GUS, Badanie Aktywności Ekonomicznej Ludności GUS.

Na przestrzeni ostatnich lat można było zaobserwować w województwie łódzkim odwrócenie niekorzystnego trendu liczby zarejestrowanych bezrobotnych. Spadła ona po raz pierwszy od kilku lat – i to spadła zdecydowanie do poziomu porównywalnego z tym z początku 2009 roku (a więc sprzed globalnej dekonjunktury związanej ze światowym kryzysem finansowym).

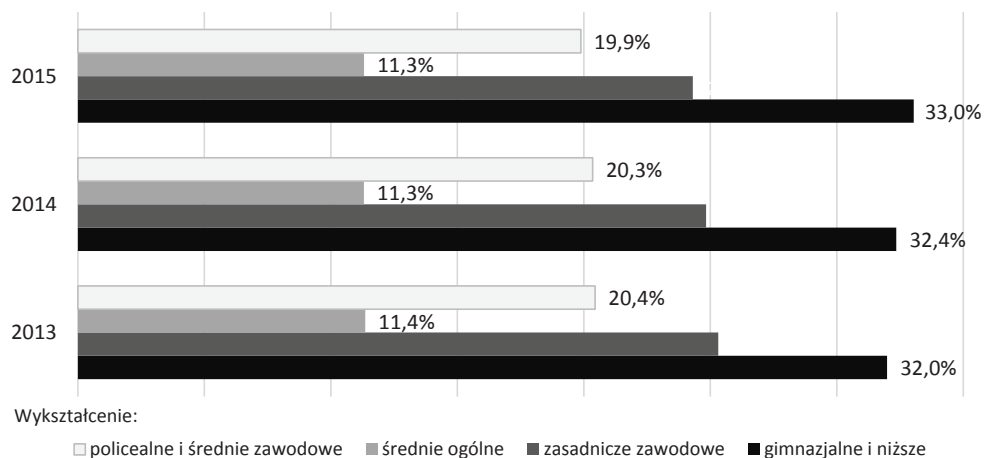
Na przełomie lat 2014 i 2015 w całym kraju nastąpił spadek wartości stopy bezrobocia z 13,4 do 9,8% (czyli o –3,6 p.p.). W województwie łódzkim spadek był nieco większy: z 14,1 do 10,3% – a więc o 3,8 p.p.

Tempo spadku wartości stopy bezrobocia w województwie łódzkim przewyższało także to zaobserwowane w takich województwach, jak: wielkopolskie (–3,4 p.p.), podlaskie (–3,3 p.p.), małopolskie (–3,1 p.p.), śląskie (–3,1 p.p.), podkarpackie (–3,1 p.p.), lubelskie (–2,7 p.p.) oraz mazowieckie (–2,7 p.p.).

Wykształcenie jest ważnym czynnikiem strukturalizującym także zbiorowość osób bezrobotnych. Przekłada się ono bezpośrednio na poziom potencjalnych kwalifikacji zawodowych jednostek, toteż jego rozkład w populacji osób pozostających bez pracy jest w stanie dostarczyć cennych sugestii co do istoty funkcjonowania rynku pracy, który poddany jest analizie.

W końcu grudnia 2015 roku najliczniejszą kategorię zarejestrowanych w województwie łódzkim bezrobotnych stanowiły osoby posiadające wykształcenie: gimnazjalne i niższe (33,0% ogółu zarejestrowanych bezrobotnych) oraz zasadnicze zawodowe (24,3% ogółu zarejestrowanych bezrobotnych). Duży, bo wynoszący 19,9%, był także udział osób legitymujących się wykształceniem policealnym bądź średnim zawodowym. Najmniej liczną grupę osób stanowiła kategoria z wykształceniem określanym jako średnie ogólne, wynosiła 11,3% całkowitego zróżnicowania populacji osób pozostających bez pracy w końcu grudnia 2015 roku (rys. 4).

Interesującym źródłem informacji o deklarowanym zapotrzebowaniu pracodawców na określone umiejętności zawodowe jest analiza treści ofert pracy publikowanych w Internecie. W latach 2009–2015 Regionalne Obserwatorium Rynku Pracy w Łodzi prowadziło cykliczne badania mające na celu analizę struktury oraz dynamiki zmian obserwowanych w zbiorze ofert pracy, ukazujących się na wybranych portalach internetowych. Uzyskane wyniki wskazują między innymi, że od 2012 roku generalna struktura poszukiwanych pracowników utrzymuje podobny kształt, niepodlegający



**Rysunek 4.** Bezrobotni zarejestrowani w województwie łódzkim według poziomu wykształcenia (bez wyższego) w latach 2013–2015 (%). Stan na 31 grudnia

Źródło: Wojewódzki Urząd Pracy w Łodzi.

istotnym statystycznie zmianom. Na przestrzeni dzielącej pomiary prowadzone wiosną 2013 roku oraz jesienią 2014 roku odnotowano niewielki wzrost liczby ofert dla specjalistów, a spadek liczby ogłoszeń skierowanych do kadry kierowniczej. Maleje również sukcesywnie od 2011 roku zapotrzebowanie na pracowników usług osobistych i sprzedawców. Odwróceniu uległa sytuacja pracowników z niższych grup zawodowych (operatorów i monterów maszyn i urządzeń oraz pracowników przy pracach prostych). Ostatni pomiar w 2014 roku przyniósł wzrost znaczenia tych grup w strukturze poszukiwanych pracowników.

Analizując zapotrzebowanie na pracowników o określonych zawodach na poziomie dużych grup zawodowych, widać wyraźnie, że w badanym zbiorze ofert najbardziej poszukiwanymi pracownikami byli specjaliści (25% ofert dotyczyło właśnie tej grupy zawodowej). Stosunkowo dużą grupę wśród poszukiwanych pracowników stanowili także robotnicy przemysłowi i rzemieślnicy (14%) oraz pracownicy usług i sprzedawcy (10%). W przypadku 21% ofert poszukiwani byli technicy i inny średni personel. Struktura zapotrzebowania na różnego typu pracowników w stosunku do poprzednich pomiarów nie uległa istotnym zmianom. Podobnie jak jesienią 2014 roku przeważają oferty dla pracowników średniego i wyższego szczebla (kierownicy, specjaliści, technicy i średni personel oraz pracownicy biurowi – 62% ofert, tak jak w poprzednim pomiarze).

Wśród pojedynczych zawodów najczęściej poszukiwanymi byli różnego rodzaju przedstawiciele handlowi – było do nich kierowanych 6% wszystkich analizowanych ofert. W stosunku do poprzedniego pomiaru liczba tego typu ofert uległa nawet zwiększeniu (681 ofert 2015 r., 644 jesienią 2014 r.). Na drugiej pozycji, podobnie jak w poprzednim pomiarze, znaleźli się księgowi, chociaż w stosunku do jesieni 2014 roku zmniejszyła się liczba ofert poszukujących tego typu pracowników (360 2015 r.

i 445 jesienią 2014 r.). Ponadto co najmniej 3% wszystkich ofert stanowiły oferty skierowane do kierowców samochodów ciężarowych, a powyżej 2% do doradców klienta oraz pracowników centrum elektronicznej obsługi klienta, opiekunów osób starszych, pozostałych pracowników obsługi biurowej lub programistów aplikacji. Kolejne zawody w hierarchii popularności mierzonej odsetkiem ofert to: specjalista do spraw sprzedaży, szwaczka, pracownik centrum obsługi telefonicznej (pracownik call center), kierownik działu sprzedaży, magazynier, sprzedawca, inżynier systemów i sieci komputerowych oraz kasjer handlowy. Jak wynika z przeprowadzonych badań, branże, które w największym stopniu kształtują rynek ofert pracy, to: przetwórstwo przemysłowe, działalność profesjonalna, naukowa i techniczna, handel hurtowy i detaliczny/naprawa samochodów osobowych oraz budownictwo.

W przyjętej przez Sejmik Województwa Łódzkiego Regionalnej Strategii Innowacji dla Województwa Łódzkiego LORIS 2030 wskazanych zostało 6 inteligentnych specjalizacji regionalnych, czyli sektorów kluczowych z punktu widzenia rozwoju regionu. Są to: nowoczesny przemysł włókienniczy i mody (w tym wzornictwo); zaawansowane materiały budowlane; medycyna, farmacja, kosmetyki; energetyka, w tym odnawialne źródła energii; innowacyjne rolnictwo i przetwórstwo rolno-spożywcze; informatyka i telekomunikacja. W obrębie 4 z nich (zaawansowane materiały budowlane; medycyna, farmacja, kosmetyki; energetyka, w tym odnawialne źródła energii oraz informatyka i telekomunikacja) obserwowano w latach 2010–2014 wzrost liczby zarejestrowanych podmiotów gospodarczych<sup>10</sup>. Liczba firm reprezentujących specjalizację nowoczesny przemysł włókienniczy i mody (w tym wzornictwo) zmniejszyła się na przestrzeni wymienionego okresu, głównie za sprawą spadku liczby firm mikro i małych reprezentujących grupę PKD – produkcja pozostałej odzieży wierzchniej. Szczególny wzrost liczby podmiotów gospodarczych dotyczył natomiast grupy PKD wzornictwo przemysłowe. Ubytek generalnej liczby zarejestrowanych przedsiębiorstw nastąpił także w branży innowacyjnego rolnictwa i przetwórstwa rolno-spożywczego, głównie poprzez zmniejszenie się liczby podmiotów z podgrupy PKD uprawy rolne i rozmnażanie roślin<sup>11</sup>.

### **Przewidywane kierunki zmian**

Przed województwem łódzkim stoją nowe wyzwania rozwojowe, a nadchodzące lata będą kluczowe dla przyszłego rozwoju regionu i jego miejsca w Polsce i UE. Celem nadrzędnym jest trwały i zrównoważony rozwój województwa oparty na optymalnym i efektywnym wykorzystaniu wewnętrznych potencjałów rozwojowych regionu w zgodzie z uwarunkowaniami zewnętrznymi. Głównym filarem tego rozwoju jest zaawansowana gospodarka wiedzy i innowacji. Silna, nowoczesna gospodarka oraz atrakcyjny rynek pracy są niezbędne dla zahamowania i odwrócenia niekorzystnych trendów demograficznych. Zakłada się, że do 2020 roku w województwie łódzkim nastąpi restrukturyzacja technologiczna gospodarki: w kluczowych dla rozwoju przemysłach regionu

---

<sup>10</sup>Analiza społeczno-ekonomiczna województwa łódzkiego. Raport, Regionalne Obserwatorium Rynku Pracy, Łódź 2016, s. 93.

<sup>11</sup>Ibidem, s. 94.



wdrożone zostaną nowoczesne technologie, pojawią się inteligentne specjalizacje gospodarcze pozwalające na budowanie trwałych przewag konkurencyjnych, nastąpi rozwój sieci współpracy, a sektor badawczo-rozwojowy będzie odpowiadał na potrzeby gospodarki. Jednocześnie nastąpi wzrost znaczenia Łodzi jako prężnego ośrodka akademickiego ukierunkowanego na wzmacnianie potencjałów regionalnych. Przekształceniom w sferze gospodarczej towarzyszyć będą zmiany w sferze społecznej. Nastąpi rozwój kapitału społecznego i wzrost poczucia tożsamości regionalnej, mieszkańcy województwa będą stanowili aktywne społeczeństwo obywatelskie. Zachodzące zmiany społeczno-gospodarcze wpłyną na zmniejszenie nierówności społecznych. Region łódzki stanie się jednocześnie miejscem przyjaznym i atrakcyjnym do życia. Nastąpi rozwój sfery usług publicznych, poprawa stanu środowiska, zrealizowany zostanie sprawny system powiązań transportowych i infrastrukturalnych. Kontynuowane będą procesy rewitalizacji obszarów zdegradowanych, zapewnione zostaną wysokiej jakości przestrzenie publiczne, zauważalna będzie większa dbałość o ład przestrzenny. Przekształcenia w sferze gospodarczej i społecznej przyczynią się do prężnego rozwoju ośrodków miejskich oraz wielofunkcyjnego rozwoju obszarów wiejskich. Warunkiem niezbędnym dla osiągnięcia powyższych celów jest sprawne zarządzanie w sektorze publicznym. Zakłada się, że nowy okres programowania cechować będzie skuteczne zintegrowane planowanie strategiczne zarówno na poziomie regionalnym, jak i lokalnym oraz w układach funkcjonalnych, które zapewnią efektywne wykorzystanie środków publicznych<sup>12</sup>.

Reasumując, należy stwierdzić, że do potencjałów rozwojowych województwa, które mogą stać się podstawą do budowania jego przewag konkurencyjnych, należą:

- korzystne położenie w centrum Polski, zwłaszcza w kontekście docelowego układu dróg krajowych i autostrad, zwiększającego znacznie dostępności regionu zarówno w układzie krajowym, jak i międzynarodowym;
- potencjał badawczo-rozwojowy regionu związany z takimi dziedzinami, jak: włókiennictwo, medycyna, branża chemiczna, ogrodnictwo;
- dobry klimat dla rozwoju przedsiębiorczości i lokowania inwestycji (Łódzka Specjalna Strefa Ekonomiczna, strefy przemysłowe, parki przemysłowe i technologiczne);
- poprawiająca się struktura sektorowo-branżowa gospodarki i duża liczba spółek z udziałem kapitału zagranicznego w Łodzi i podregionie łódzkim;
- znaczna podaż wysoko wykwalifikowanych kadr;
- wydajne i specjalistyczne rolnictwo (wspierane przez samorząd rolniczy – Izba Rolnicza Województwa Łódzkiego);
- tradycje przemysłowe regionu: przemysł włókienniczo-odzieżowy, materiałów budowlanych, chemiczny, rolno-spożywczy, farmaceutyczny, meblarski, energetyczny, elektromaszynowy;
- potencjał dla rozwoju nowoczesnych usług: BPO i IT, logistyka, media, balneologia, opieka zdrowotna oraz elektronika;

---

<sup>12</sup>Strategia Rozwoju Województwa Łódzkiego, Zarząd Województwa Łódzkiego, Łódź 2006, s. 8.



- dostępność i różnorodność bogactw naturalnych (węgiel brunatny, wody geotermalne, piaski szklarskie i formierskie, glinki ceramiczne, surowce budowlane)<sup>13</sup>.

### Podsumowanie i wnioski

Lata 2013–2015 charakteryzowały się w województwie łódzkim znaczącą poprawą wartości wskaźników opisujących zjawisko rejestrowania się w urzędach pracy osób zwolnionych z przyczyn dotyczących zakładu pracy bądź w wyniku zwolnień grupowych. W 2015 roku do rejestrów bezrobocia trafiło 7983 bezrobotnych zwolnionych z przyczyn dotyczących zakładu pracy – o 35,0% mniej niż w 2013 roku, oraz 833 bezrobotnych, którzy utracili pracę w wyniku przeprowadzenia przez pracodawcę zwolnień grupowych – o 40,5% mniej niż w 2013 roku. W obu tych przypadkach dynamika spadku liczby rejestrujących się była zdecydowanie większa niż dynamika spadku całkowitego napływu do bezrobocia w latach 2013–2015, wynosząca 11,9%.

Wydaje się zasadne wprowadzenie działań doradczych i szkoleniowych dla osób bezrobotnych nieposiadających kwalifikacji zawodowych. Dodatkowo niezbędne jest podejmowanie działań aktywizujących skierowanych do osób powyżej 50. roku życia poprzez organizowanie szkoleń i kursów, szczególnie mających na celu aktualizowanie i rozwijanie już posiadanych kwalifikacji zawodowych. Preferowane powinno być udzielanie wsparcia na obszarze miasta Łodzi oraz powiatów ościennych. Obecnie podejmowanie działań typu outplacement (tj. doradztwo zawodowe i psychologiczne, szkolenia, a także wsparcie w znalezieniu nowej pracy), kierowane do osób dotkniętych problemem zwolnień z przyczyn zakładu pracy bądź zwolnień grupowych, pozwalają na uniknięcia zwiększania liczby osób bezrobotnych w województwie łódzkim.

### Literatura

- Analiza społeczno-ekonomiczna województwa łódzkiego. Raport, Regionalne Obserwatorium Rynku Pracy, Łódź 2016.
- Badanie Aktywności Ekonomicznej Ludności (BAEL), dane za lata 2013–2015, Główny Urząd Statystyczny, Warszawa.
- Drozdowski R.: Rynek pracy w Polsce. Oczekiwania, strategie dostosowawcze, Wydawnictwo Naukowe UAM, Poznań 2002.
- Główny Urząd Statystyczny, Vademecum łódzkie, [www.lodz.stat.gov.pl/vademecum/vademecum\\_lodzkie](http://www.lodz.stat.gov.pl/vademecum/vademecum_lodzkie).
- Kryńska E., Kwiatkowski E.: Podstawy wiedzy o rynku pracy, Wydawnictwo Uniwersytetu Łódzkiego, Łódź 2013.
- Milewski R.: Elementarne zagadnienia ekonomii, Wydawnictwo Naukowe PWN, Warszawa 2008.
- Polska w liczbach, województwo łódzkie w liczbach (mapy, miasta, nieruchomości, GUS, noclegi, rejon, wypadki drogowe, bezrobocie, zarobki, wynagrodzenie) na podstawie danych GUS, <http://www.polskawliczbach.pl/lodzkie>.
- Potencjał rynku pracy województwa łódzkiego w obszarze zielonej i srebrnej gospodarki, Urząd Pracy w Łodzi, Łódź 2015.
- Rynek pracy w województwie łódzkim, specyfika i uwarunkowania, Urząd Pracy w Łodzi, Łódź 2006.

---

<sup>13</sup>Ibidem, s. 22.

Serwis informacyjny województwa łódzkiego, [www.lodzkie.pl/sejmik](http://www.lodzkie.pl/sejmik).

Sowińska A.: Praca w życiu człowieka, *Polityka Społeczna* 1991, nr 4.

Strategia Rozwoju Województwa Łódzkiego, Zarząd Województwa Łódzkiego, Łódź 2006.

Szydlik-Leszczczyńska A.: Funkcjonowanie współczesnego rynku pracy: wybrane uwarunkowania, Difin, Warszawa 2012.

### **Labor market in the Łódź Voivodship**

**Summary.** The main purpose of the study was to present the changing labor market in the Łódź Voivodship. The article presents the indicators of the changing labor market in the Łódź Voivodship. In addition, research results on unemployment and employment indicators have been indicated. Forms and ways of activating the unemployed are shown. It was pointed out that it is necessary to take actions to activate people over 50 years of age. The study uses secondary data from reports from the Poviast Labor Office, Local Data Bank of the Central Statistical Office and Research on Economic Activity of the Population (BAEL) of the Central Statistical Office. The results are presented in a descriptive and graphical form.

**Key words:** market, labor market, work, Łódź Voivodship