



## KARTOTEKA RZADKICH PTAKÓW

### Kartoteka Rzadkich Ptaków w Polsce w roku 2020 – gatunki nielegowe

Przemysław Wylegała<sup>1,2,3</sup>, Szymon Beuch<sup>1,4</sup>, Arkadiusz Sikora<sup>1,5</sup>,  
Łukasz Ławicki<sup>1,6</sup>, Robert Cymbała<sup>1</sup>, Paweł Czechowski<sup>1,7</sup>,  
Stanisław Czyż<sup>1</sup>, Piotr Dębowski<sup>1</sup>, Andrzej Dylík<sup>1</sup>, Grzegorz Grygoruk<sup>1</sup>,  
Wojciech Guzik<sup>1</sup>, Krzysztof Jankowski<sup>1</sup>, Zbigniew Kajzer<sup>1</sup>,  
Łukasz Matyjasiak<sup>1</sup>, Bartosz Smyk<sup>1,3</sup>, Marcin Wężyk<sup>1</sup>,  
Tomasz Chodkiewicz<sup>1,3,4</sup>

<sup>1</sup> Kartoteka Rzadkich Ptaków, <http://rzadkieptaki.pl/koordynatorzy/>

<sup>2</sup> Polskie Towarzystwo Ochrony Przyrody Salamandra, Stolarska 7/3, 60-788 Poznań, [przemo@salamandra.org.pl](mailto:przemo@salamandra.org.pl)

<sup>3</sup> Ogólnopolskie Towarzystwo Ochrony Ptaków, Odrowąża 24, 05-270 Marki

<sup>4</sup> Muzeum i Instytut Zoologii PAN, Wilcza 64, 00-679 Warszawa, [sbeuch@miiz.waw.pl](mailto:sbeuch@miiz.waw.pl), [tchodkiewicz@miiz.waw.pl](mailto:tchodkiewicz@miiz.waw.pl)

<sup>5</sup> Stacja Ornitologiczna Muzeum i Instytut Zoologii PAN, Nadwiślańska 108, 80-680 Gdańsk, [asikora@miiz.waw.pl](mailto:asikora@miiz.waw.pl)

<sup>6</sup> Eco-Expert, Dworcowa 2/317, 70-206 Szczecin, [izuza@interia.pl](mailto:izuza@interia.pl)

<sup>7</sup> Instytut Sportu, Turystyki i Żywności, Uniwersytet Zielonogórski, Prof. Z. Szafrana 6, 65-516 Zielona Góra, [p.czechowski@wnb.uz.zgora.pl](mailto:p.czechowski@wnb.uz.zgora.pl)

**Abstrakt:** W niniejszym, trzecim raporcie Kartoteki Rzadkich Ptaków przedstawiono występowanie 38 rzadkich, nielegowych gatunków w Polsce w roku 2020. W roku tym dokonano rekordowej liczby stwierdzeń następujących gatunków: gęsi małej *Anser erythropus*, gęsiówki egipskiej *Alopochen aegyptiaca*, szcudłaka *Himantopus himantopus*, rybitwy popielatej *Sterna paradisaea* (na śródlądziu), zaroślówki *Acrocephalus dumetorum* oraz świstunki żółtawej *Phylloscopus inornatus*. Odnotowano także liczne pojawy bernikli rdzawoszyjej *Branta ruficollis*, szablodzioba *Recurvirostra avosetta*, brodzieca pławnego *Tringa stagnatilis*, warzęchy *Platalea leucorodia*, kobczyka *Falco vespertinus*, wójcika *Phylloscopus trochiloides*, drozda obroźnego *Turdus torquatus* (poza górami) oraz świergotka rdzawogardłego *Anthus cervinus*. Rok 2020 wpisuje się w serię sezonów z coraz mniejszą liczebnością górniczka *Eremophila alpestris*. Na Żuławach Wiślanych stwierdzono największe zimujące stado bernikli kanadyjskiej *B. canadensis* w Polsce liczące 2700–3000 os. Odnotowano też rekordowe stado 8 os. biegusa morskiego *Calidris maritima* w Świnoujściu oraz zdecydowanie liczniejsze niż zwykle pojawy wiosenne płatkonoga sztyldziobego *Phalaropus lobatus* (maks. stado 19 os.). Wykazano 2. i 3. przypadek zimowania szablodzioba w Polsce oraz pierwsze stwierdzenie zimowania pliszki cytrynowej *Motacilla citreola*.

**Słowa kluczowe:** rzadkie ptaki nielegowe, rozmieszczenie, liczebność, fenologia, regiony, Polska, raport 2020

**Rare Birds Panel in Poland – report of 2020 for non-breeding species. Abstract:** This third report of the Rare Birds Panel in Poland presents the occurrence of 38 rare, non-breeding species in Poland in 2020. In 2020 record numbers of the Lesser White-fronted Goose *Anser erythropus*, Egyptian Goose *Alopochen aegyptiaca*, Black-winged Stilt *Himantopus himantopus*, Arctic Tern *Sterna paradisaea* (only inland), Blyth's Reed Warbler *Acrocephalus dumetorum* and Yellow-browed Warbler *Phylloscopus inornatus* were noted. There were also a large number of records of the Red-breasted Goose *Branta ruficollis*, Pied Avocet *Recurvirostra avosetta*, Marsh Sandpiper *Tringa stagnatilis*, Eurasian Spoonbill *Platalea leucorodia*, Red-footed Falcon *Falco vespertinus*, Greenish Warbler *Phylloscopus trochiloides*, Ring Ouzel *Turdus torquatus* (outside mountains) and Red-throated Pipit *Anthus cervinus*. The very low numbers of the Horned Lark *Eremophila alpestris* noted in 2020 extend the ongoing decline of this migrant. In Vistula Fens (aluvial delta area of Vistula river) the largest wintering flock of the Canadian Goose *Branta canadensis* in Poland, amounting to 2700–3000 ind. was found. Noteworthy were also a record flock of 8 Purple Sandpipers *Calidris maritima* and the more numerous than usual spring migration of the Red-necked Phalarope *Phalaropus lobatus* (maximum flock – 19 ind.). The second and third wintering cases of the Pied Avocet as well as the first wintering of the Citrine Wagtail *Motacilla citreola* in Poland were also noted.

**Key words:** rare non-breeding species, distribution, number, phenology, regions, Poland, report 2020

Celem niniejszego raportu jest podsumowanie danych zgromadzonych w ramach działającej przy Muzeum i Instytucie Zoologii Polskiej Akademii Nauk Kartoteki Rzadkich Ptaków (KRP) (Komisja Faunistyczna & Kartoteka Rzadkich Ptaków 2018). Obejmuje on stwierdzenia 38 rzadkich gatunków nielegowych z roku 2020. Pełna lista taksonów rejestrowanych w ramach KRP znajduje się na stronie [www.rzadkieptaki.pl](http://www.rzadkieptaki.pl).

## Materiał i metody

Dane stanowiące podstawę niniejszego raportu pochodzą z następujących źródeł: 1) kartotek regionalnych: baza obserwacji Małopolskiego Towarzystwa Ornitologicznego dbPtak, Kartoteka Awifauny Lubelszczyzny, Kartoteka Awifauny Śląska, Kartoteka Mazowiecko-Świętokrzyskiego Towarzystwa Ornitologicznego, Kartoteka Przyrodnicza Towarzystwa Badań i Ochrony Przyrody, Kartoteka Ornitologiczna Ziemi Łódzkiej, Pomorska Kartoteka Ornitologiczna, Warmińsko-Mazurska Kartoteka Ornitologiczna, Wielkopolska Kartoteka Ornitologiczna; 2) portalu [ornitho.pl](http://ornitho.pl) ([www.ornitho.pl](http://www.ornitho.pl)); 3) stron internetowych, np. [www.clanga.com](http://www.clanga.com) i stron regionów ornitologicznych; 4) wyników Monitoringu Ptaków Polski ([www.monitoringptakow.gios.gov.pl](http://www.monitoringptakow.gios.gov.pl)); 5) publikowanych lub niepublikowanych raportów o rzadkich ptakach dla poszczególnych obszarów; 6) publikacji zawierających informacje o gatunkach rzadkich; 7) danych pochodzących bezpośrednio od obserwatorów.

Wyniki od obserwatorów i ze stron internetowych zostały zweryfikowane przez koordynatorów odpowiedzialnych za gromadzenie danych w regionach oraz koordynatorów krajowych (tab. 1). W przypadku trudniejszych do identyfikacji taksonów (wykaz na [www.rzadkieptaki.pl](http://www.rzadkieptaki.pl)) wymagana była dokumentacja (foto, audio lub opis).

Obserwacje zestawiono dla 14 regionów. Granice regionów wytyczono w oparciu o siatkę kwadratów 10 × 10 km w układzie współrzędnych 1992 (rys. 1). Układ ten jest aktualnie stosowany podczas wyznaczania powierzchni do Monitoringu Ptaków Polski (Chylarecki et al. 2015). Podział na regiony przyjęty na potrzeby działania KRP nie oznacza, że we wszystkich przypadkach granice te pokrywają się ściśle z granicami poszczególnych regionów ornitologicznych. Zastosowanie jednolitego systemu pozycjonowania przestrzennego opartego na koordynatach geograficznych i kwadratach 10 × 10 km (lub ich części w siatce 1 × 1 km) umożliwia wykorzystanie danych do prezentowania

**Tabela 1.** Regiony, dla których są zbierane informacje o rzadkich ptakach w Kartotece Rzadkich Ptaków oraz ich powierzchnia, liczba kwadratów i koordynatorzy. \* – oprócz wymienionej części lądowej do Pomorza włączono 10 824 km<sup>2</sup> morskich wód wewnętrznych i morskich wód terytorialnych

**Table 1.** Regions for which information is collected on rare birds in the Rare Birds Panel (1) and their area (2), number of squares (3) and coordinators (4). \* – in addition to mentioned area Pomorze region includes 10,824 km<sup>2</sup> of internal sea waters and territorial sea waters

Region (1)	Powierzchnia [km <sup>2</sup> ] (2)	Liczba kwadratów 10 × 10 km (3)	Koordynatorzy (4)
Dolny Śląsk (DS)	24 709	274	Bartosz Smyk
Górny Śląsk (GS)	11 928	135	Szymon Beuch
Kujawy (KU)	12 417	124	Andrzej Dylik
Lubelszczyzna (LL)	21 269	227	Robert Cymbała
Małopolska (MP)	20 075	214	Stanisław Czyż
Mazowsze (MZ)	39 995	404	Łukasz Matyjasiak
Podlasie (PL)	18 672	207	Grzegorz Grygoruk
Podkarpacie (PK)	18 018	198	Wojciech Guzik
Pomorze (PM)	46 159*	507	Zbigniew Kajzer
Warmia i Mazury (WM)	23 583	247	Krzysztof Jankowski
Wielkopolska (WP)	35 836	358	Przemysław Wylegała
Ziemia Lubuska (ZL)	11 484	124	Paweł Czechowski
Ziemia Łódzka (LD)	14 520	145	Marcin Wężyk
Ziemia Świętokrzyska (SW)	14 014	140	Piotr Dębowski
Polska	312 677	3 304	Szymon Beuch, Tomasz Chodkiewicz, Łukasz Ławicki, Arkadiusz Sikora, Przemysław Wylegała



**Rys. 1.** Podział Polski na regiony, dla których raportowane są wyniki zebrane w ramach Kartoteki Rzadkich Ptaków. Przerywaną linią oznaczono granicę wód terytorialnych. Skrótów nazw regionów objaśniono w tabeli 1

**Fig. 1.** The division of Poland into regions for which the results collected and reported as part of the Rare Birds Panel (KRP). A dashed line marks the border of territorial waters. Region names abbreviations explained in table 1

informacji o ptakach niezależnie od zmieniających się podziałów administracyjnych, czy nie zawsze bezspornie ustalonych granic regionów ornitologicznych. Do obszaru kraju (312 472 km<sup>2</sup>), dla którego rejestrowano dane dla gatunków nieleśnych, dodano 2 041 km<sup>2</sup> morskich wód wewnętrznych i 8 783 km<sup>2</sup> morskich wód terytorialnych (GUS 2019), które stanowią część Pomorskiego Regionu Ornitologicznego. Morskie wody terytorialne obejmują obszar do 12 mil morskich (ok. 22,2 km) od brzegu morskiego. Za stwierdzenia śródlądowe uznano te dokonane w odległości większej niż 1 km od brzegu morza, wód przejściowych (Zalew Wiślany i Zalew Szczeciński) oraz jezior przymorskich. Pozostałe stwierdzenia traktowano jako nadmorskie.

## Zakres prezentowanych wyników

Gatunki nieleśne uwzględnione w opracowaniu to taksony rzadko spotykane w kraju, których liczba stwierdzeń zwykle nie przekracza 100 rocznie. Dla rybitwy czubatej *Thalasseus sandvicensis* zbierano tylko obserwacje dokonane poza wybrzeżem morskim, a dla drozda obrożnego *Turdus torquatus* (głównie podgatunku skandynawskiego *torquatus*) tylko poza górami. Dla poszczególnych gatunków zestawiono liczbę stwierdzeń i liczbę osobników. Jeśli na danym stanowisku dokonano w krótkim okresie kilku obserwacji gatunku, to traktowano je jako jedno stwierdzenie uwzględniając tylko maksymalną liczebność odnotowaną w danym okresie. W przypadku gatunków, dla których dokonano do 10 stwierdzeń w danym roku wymieniono w tekście wszystkie obserwacje. W przeglądzie pominięto puszczyka mszarnego *Strix nebulosa*, gdyż w roku 2020 nie stwierdzono gatunku poza stałymi miejscami lęgów.

Na mapach zaprezentowano sumy osobników odnotowane w analizowanym roku w obrębie kwadratów 10 × 10 km. Na wykresach z fenologią pojawów dla danej dekady, przy wielokrotnych obserwacjach gatunku na tym samym obszarze, uwzględniano tylko obserwację z maksymalną liczebnością. Dane stwierdzenie może obejmować ponowne obserwacje w różnych dekadach. W przypadku stwierdzenia, które obejmuje obserwacje z więcej niż jednego regionu, w tabeli z liczbą stwierdzeń i osobników uwzględniono tylko region, w którym dokonano pierwszej obserwacji.

Skróty użyte w tekście: m. – miejscowość/miejscowości; os. – osobnik/osobniki; stw. – stwierdzenie/stwierdzenia; PN – park narodowy; dek. – dekada (kolejne 10 dni danego miesiąca).

## Przegląd gatunków

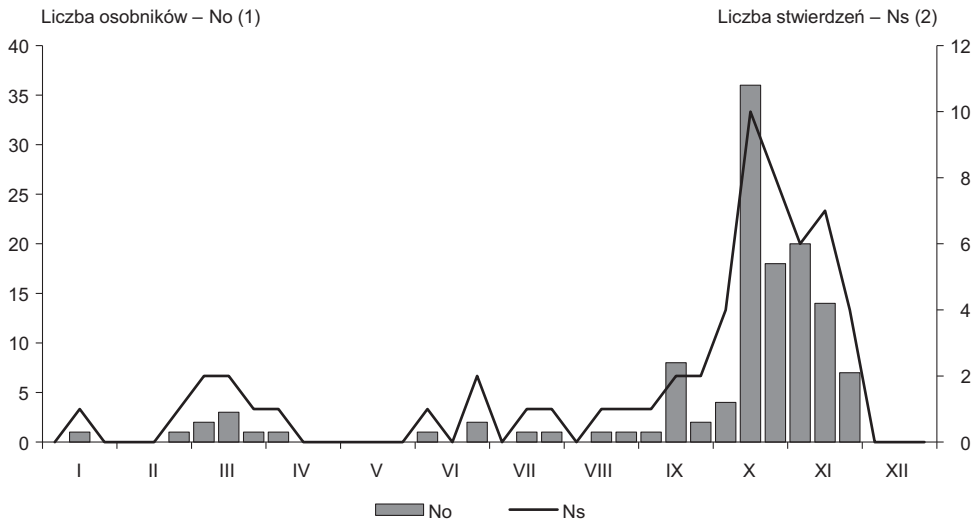
### Bernikla obrożna *Branta bernicla bernicla*

W roku 2020 stwierdzona 46 razy, łącznie 110 os. (tab. 2). Zdecydowanej większości stwierdzeń dokonano na wybrzeżu, z czego 23 razy (65 os.) w rejonie Zatoki Gdańskiej

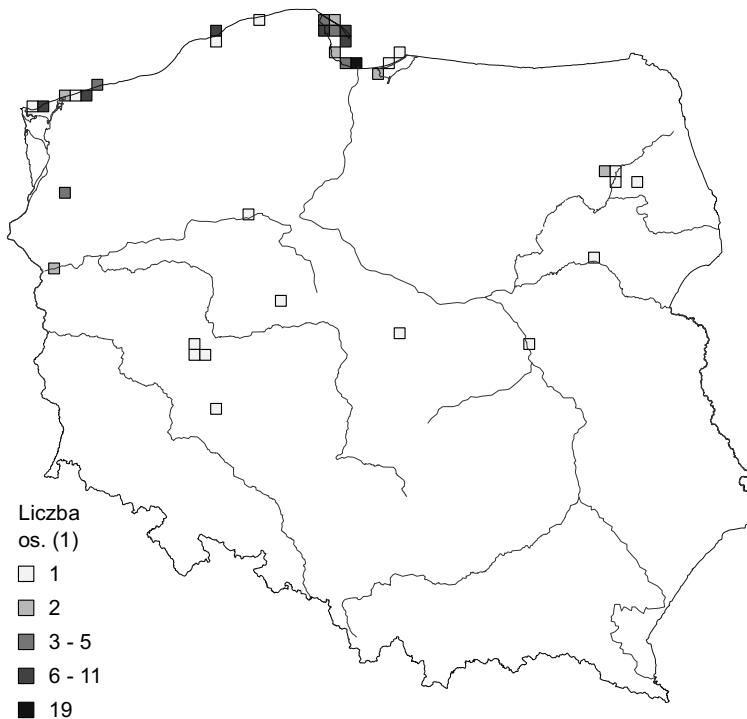
**Tabela 2.** Liczba stwierdzeń i osobników bernikli obrożnej *Branta bernicla bernicla* w regionach ornitologicznych Polski w roku 2020

**Table 2.** The number of records and individuals of the Brent Goose (ssp. *bernicla*) in ornithological regions in Poland in 2020. (1) – the number of records/individuals, (2) – total

	DS	GS	KU	LD	LL	MP	MZ	PK	PL	PM	SW	WM	WP	ZL	Razem (2)
stw./os. (1)	1/1			1/1			2/2		3/4	34/97			3/3	2/2	46/110



**Rys. 2.** Fenologia pojawów bernikli obrożnej *Branta bernicla bernicla* w Polsce w roku 2020  
**Fig. 2.** Annual pattern of the Brent Goose (*ssp. bernicla*) in Poland in 2020. (1) – number of individuals, (2) – number of records



**Rys. 3.** Rozmieszczenie stwierdzeń i osobników bernikli obrożnej *Branta bernicla bernicla* w Polsce w roku 2020  
**Fig. 3.** Distribution of records and number of individuals (1) of the Brent Goose (*ssp. bernicla*) in Poland in 2020

(rys. 3). Na śródlądziu obserwowana w 6 regionach, w tym po 3 razy w Wielkopolsce i na Podlasiu (tab. 2). Najczęściej obserwowana w październiku i listopadzie – w okresie tym dokonano 63% stw. (rys. 2). Największe stada liczyły po 8 os.: 15.10 w Mikoszewie (T. Kozakiewicz) oraz 23.10 w Niechorzu (M. Barcz). Liczba osobników w roku 2020 była pięciokrotnie wyższa niż w roku poprzednim, ale dwukrotnie mniejsza niż w roku 2018 (Chodkiewicz et al. 2020, Beuch et al. 2021).

### Bernikla rdzawoszyja *Branta ruficollis*

Odnotowano 46 stw. i 67 os. (tab. 3) we wszystkich regionach poza Lubelszczyzną. Najczęściej obserwowana była na Podlasiu i Dolnym Śląsku, gdzie łącznie odnotowano 40% stw. (42% os.). Berniklę rdzawoszyją obserwowano od stycznia do 3. dek. marca i od 3. dek. września do grudnia, ze szczytem pojawów w styczniu i marcu. Skrajne daty obserwacji: 30.03 w m. Łoje-Awissa na Podlasiu (R. Szczęch) i 05.10 w PN Ujście Warty (A. Życki, I. Engel). 66% obserwacji dotyczyła pojedynczych osobników (31 stw.), 5-krotnie odnotowano po 3 os. Był to drugi najlepszy rok dla tego gatunku, po 2019, gdy stwierdzono ją 52 razy (96 os.) (Beuch et al. 2021). W latach 2012–2018 notowano średnio 30 stw. i 43 os. na rok (Chodkiewicz et al. 2020).

**Tabela 3.** Liczba stwierdzeń i osobników bernikli rdzawoszyjej *Branta ruficollis* w Polsce w roku 2020

**Table 3.** The number of records and individuals of the Red-breasted Goose in ornithological regions in Poland in 2020. (1) – the number of records/individuals, (2) – total

	DS	GS	KU	LD	LL	MP	MZ	PK	PL	PM	SW	WM	WP	ZL	Razem (2)
stw./os. (1)	9/13	4/7	1/2	4/6		1/1	2/2	1/1	10/16	1/1	3/3	1/2	5/6	4/7	46/67

### Bernikla kanadyjska *Branta canadensis*

Łącznie odnotowano 55 stw. i 4991 os. w 10 regionach (tab. 4). Najliczniejszym obszarem występowania były Żuławy Wiślane, gdzie w okolicach Nowego Dworu Gdańskiego w styczniu przebywało największe krajowe stado tego gatunku liczące 2700–3000 os. (A. Sikora, M. Zimiński) oraz 1740 os. w listopadzie i grudniu (B. Więckowska, A. Sikora). Podane maksymalne liczebności dotyczą dwóch sezonów zimowych w raportowanym roku 2020. Poza tym spotykana rzadko, najliczniej na Ziemi Łódzkiej, gdzie stado 8–9 os. przebywało od 5.01 do 3.02 na Pilicy i Zb. Sulejowskim (R. Włodarczyk, M. Wężyk i in.). W okresie lęgowym tego gatunku, tj. od połowy maja do końca lipca, dokonano 12 stw., w tym 3 razy widziano po 2–4 os.: w Świnoujściu 21.06–28.07 – 4 os. (Z. Kajzer, M. Jasiński), Trąbkach Wielkich k. Pruszcza Gdańskiego 18.07 – 2 os. (K. Gutkowski) i w Straszewie k. Ryjewa w regionie warmińsko-mazurskim 26.07–1.08 – 2 os. (J. Adrianowicz).

**Tabela 4.** Liczba stwierdzeń i osobników bernikli kanadyjskiej *Branta canadensis* w regionach ornitologicznych Polski w roku 2020

**Table 4.** The number of records and individuals of the Canada Goose in ornithological regions in Poland in 2020. (1) – the number of records/individuals, (2) – total

	DS	GS	KU	LD	LL	MP	MZ	PK	PL	PM	SW	WM	WP	ZL	Razem (2)
stw./os. (1)	3/3	3/3		6/19	1/1	3/3	7/7		2/2	23/4937		3/4	4/12		55/4991

## Gęś krótkodzioba *Anser brachyrhynchus*

Odnotowano 109 stw. i 194 os. w 9 regionach (tab. 5). Podobnie jak w latach 2018–2019 (Chodkiewicz et al. 2020, Beuch et al. 2021) regionami z największą liczbą stwierdzonych ptaków były Wielkopolska, Dolny Śląsk, Podlasie i Pomorze, w których łącznie odnotowano 90% wszystkich os. Szczyt pojawów przypadał od początku lutego do 1. dek. marca i był wyraźniej zaznaczony niż w okresie jesiennej wędrówki (rys. 4). Wiosną najpóźniejsze stwierdzenie odnotowano 1.05 w Kwiecewie k. Dobrego Miasta na Warmii i Mazurach (A. Włodarczak-Komosińska), a najwcześniejsze jesienne 26.10 k. Obornik w Wielkopolsce (B. Nowak). Przeważały skupienia liczące 1–3 os., a 4–8 ptaków stwierdzono 12 razy, w tym 10 stw. w okresie od końca stycznia do początku kwietnia. Największe zgrupowanie liczące 8 os. obserwowano 15.02 i 1.04 k. Kiszkowa w Wielkopolsce (M. Gierszewski, B. Krąkowski, A. Lorecki). W okresie jesiennej wędrówki maks. 6 os. obserwowano 21.11 w żwirowni w Kantorowicach na Dolnym Śląsku (M. Stajszczyk).

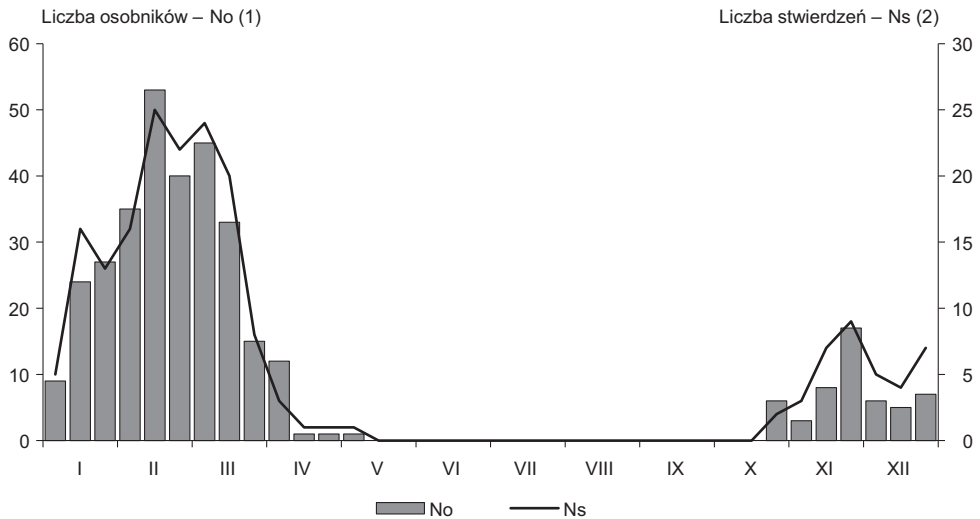
**Tabela 5.** Liczba stwierdzeń i osobników gęsi krótkodziobej *Anser brachyrhynchus* w regionach ornitologicznych Polski w roku 2020

**Table 5.** The number of records and individuals of the Pink-footed Goose in ornithological regions in Poland in 2020. (1) – the number of records/individuals, (2) – total

	DS	GS	KU	LD	LL	MP	MZ	PK	PL	PM	SW	WM	WP	ZL	Razem (2)
stw./os. (1)	13/37	3/3		6/8			2/3		25/28	22/28		2/2	33/81	3/4	109/194

**Fot. 1.** Gęś krótkodzioba *Anser brachyrhynchus*, Kiszkowo, Wielkopolska, 17.03.2020 (fot. W. Kroker) – Pink-footed Goose, Kiszkowo, March 2020





**Rys. 4.** Fenologia pojawów gęsi krótkodziobej *Anser brachyrhynchus* w Polsce w roku 2020  
**Fig. 4.** Annual pattern of the Pink-footed Goose in Poland in 2020. (1) – number of individuals, (2) – number of records

### Gęś mała *Anser erythropus*

Stwierdzona 30 razy, łącznie 51 os. (tab. 6). Liczba stwierdzeń w roku 2020 jest najwyższą zanotowaną dotychczas w Polsce (Stawarczyk et al. 2017, Chodkiewicz et al. 2020, Beuch et al. 2021). Liczba osobników nieznacznie ustępowała jednak wartości z roku 2019, kiedy odnotowano 59 os. (Beuch et al. 2021). Najwięcej stwierdzeń i osobników zarejestrowano na Podlasiu oraz w Wielkopolsce (tab. 6). Częściej widywana wiosną (ze szczytem w 2. dek. marca) – obserwacje z tego okresu stanowiły 63% stw. Najwcześniej widziano 1 os. 3.10 k. Bartoszowa na Podkarpaciu (D. Stasiowski), a najpóźniej 1 os. 16.04 w rez. Beka (A. Kośmicki). Obserwacje pojedynczych ptaków stanowiły 78% stw. Największe stado 7 os. obserwowano 11–14.04 na jez. Kochanka k. Starogardu Gdańskiego (M. Ściborski i in.).

**Tabela 6.** Liczba stwierdzeń i osobników gęsi małej *Anser erythropus* w regionach ornitologicznych Polski w roku 2020

**Table 6.** The number of records and individuals of the Lesser White-fronted Goose in ornithological regions in Poland in 2020. (1) – the number of records/individuals, (2) – total

	DS	GS	KU	LD	LL	MP	MZ	PK	PL	PM	SW	WM	WP	ZL	Razem (2)
stw./os. (1)	3/3	1/1		1/1				2/2	12/21	2/9	1/1		8/13		30/51

### Gęsiówka egipska *Alopochen aegyptiaca*

Odnotowano 161 stw. i 522 os., choć rzeczywista liczba jest trudna do ustalenia ze względu na możliwość przemieszczania się ptaków w obrębie sąsiadujących stanowisk. Zarówno liczba stwierdzeń, jak i osobników jest rekordowa w porównaniu do poprzednich lat (Chodkiewicz et al. 2020, Beuch et al. 2021). Gatunek notowano prawie w całej Polsce, poza Polską północno-wschodnią (tab. 7). Na wschód od Wisły gęsiówka egipska była wyraźnie rzadsza. Większość obserwacji pochodzi ze Śląska, Wielkopolski



i Pomorza (77% stw. i 86% os.). Gęsiówki egipskie obserwowano we wszystkich miesiącach. Największe stada, liczące odpowiednio 28 i 23 os., odnotowano 23.11 w żwirowni Chlewnice na Pomorzu (Ł. Ławicki) i 10.01 w żwirowni Byczeń na Dolnym Śląsku (K. Ostrowski i in.).

**Tabela 7.** Liczba stwierdzeń i osobników gęsiówki egipskiej *Alopochen aegyptiaca* w regionach ornitologicznych Polski w roku 2020

**Table 7.** The number of records and individuals of the Egyptian Goose in ornithological regions in Poland in 2020. (1) – the number of records/individuals, (2) – total

	DS	GS	KU	LD	LL	MP	MZ	PK	PL	PM	SW	WM	WP	ZL	Razem (2)
stw./os. (1)	53/234	27/85	2/2	2/2	1/1	10/27	5/7	3/4		20/66	6/11		24/65	8/18	161/522

### Kazarka rdzawa *Tadorna ferruginea*

Dokonano 21 stw. łącznie 33 os. w 9 regionach (tab. 8). Najwięcej stwierdzeń pochodzi z Mazowsza. Spotykana była we wszystkich miesiącach, ale najliczniej w kwietniu. Ptak obserwowany w Siedlcach przebywał w tym samym miejscu co najmniej od 25.12.2019 do 20.03.2020 (Beuch et al. 2021, M. Polakowski i in.). Najczęściej spotykano pojedyncze ptaki, a dwa razy widziano po 2 os. Stwierdzono także większe zgrupowania na Mazowszu: 7 os. – 6.08 na stawach Rumoka (K. Antczak) oraz 5 os. – 8.11 na stawach w Jaktorowie (J. Gawroński).

**Tabela 8.** Liczba stwierdzeń i osobników kazarki rdzawej *Tadorna ferruginea* w regionach ornitologicznych Polski w roku 2020

**Table 8.** The number of records and individuals of the Ruddy Shelduck in ornithological regions in Poland in 2020. (1) – the number of records/individuals, (2) – total

	DS	GS	KU	LD	LL	MP	MZ	PK	PL	PM	SW	WM	WP	ZL	Razem (2)
stw./os. (1)	3/3	1/1	1/1		1/1	3/3	6/17			2/3		1/1	3/3		21/33

### Mandarynka *Aix galericulata*

Dokładne określenie liczebności ptaków niełęgowych, ze względu na silny wzrost populacji łęgowej, zwłaszcza w aglomeracji warszawskiej, jest coraz trudniejsze. Obserwacje pogrupowano w 126 stw. z łączną liczbą 692 os. Stwierdzono ją we wszystkich regionach, ale zdecydowanie najliczniej na Mazowszu (tab. 9). Stosunkowo duża liczba stwierdzeń pochodzi też z Górnego i Dolnego Śląska. Obserwowana była w ciągu całego roku, choć zauważalny jest wzrost liczby stwierdzeń w okresie zimowym, co zapewne ma związek z gromadzeniem się kaczek w miejscach dokarmiania w obrębie miast. Stada przekraczające 10 os. stwierdzono 15 razy, w tym 12 razy w Warszawie (11–135 os.), dwukrotnie w Brzegu na Dolnym Śląsku (po 28 os.) i w Radzynie Podlaskim na Lubelszczyźnie (15

**Tabela 9.** Liczba stwierdzeń i osobników mandarynki *Aix galericulata* w regionach ornitologicznych Polski w roku 2020

**Table 9.** The number of records and individuals of the Mandarin Duck in ornithological regions in Poland in 2020. (1) – the number of records/individuals, (2) – total

	DS	GS	KU	LD	LL	MP	MZ	PK	PL	PM	SW	WM	WP	ZL	Razem (2)
stw./os. (1)	14/74	14/19	4/30	3/3	1/28	10/11	53/490	3/4	3/3	8/16	1/1	2/3	9/9	1/1	126/692

i 28 os.) oraz jednokrotnie w Toruniu na Kujawach (18 os.). Tradycyjnie największe koncentracje tego gatunku notowano w Łazienkach Królewskich w Warszawie – 135 os. 9.02 oraz 133 os. 26.12 (M. Rejmer).

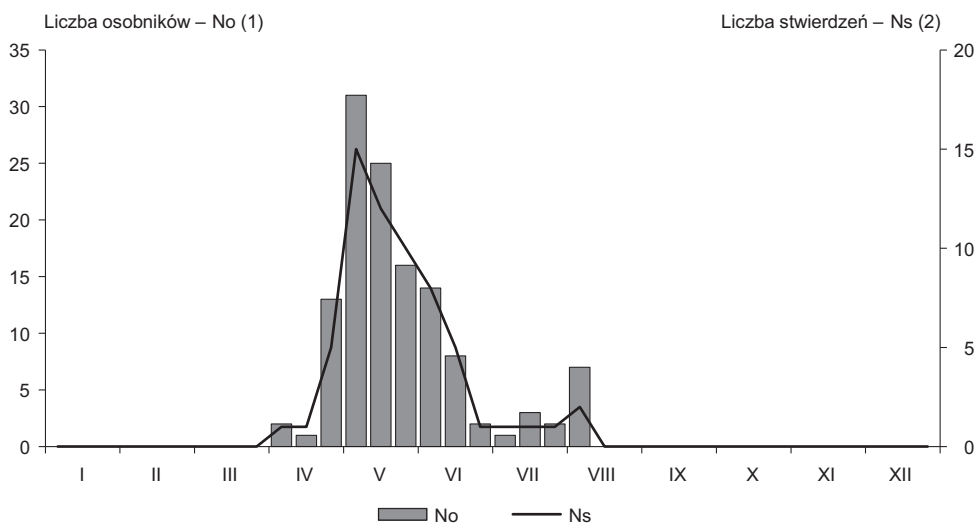
### Szczudłak *Himantopus himantopus*

Stwierdzony 41 razy w łącznej liczbie 86 os., w niemal wszystkich regionach (tab. 10). Najliczniej obserwowany na Podlasiu i Lubelszczyźnie. W pozostałych regionach od-

**Tabela 10.** Liczba stwierdzeń i osobników szczudłaka *Himantopus himantopus* w regionach ornitologicznych Polski w roku 2020

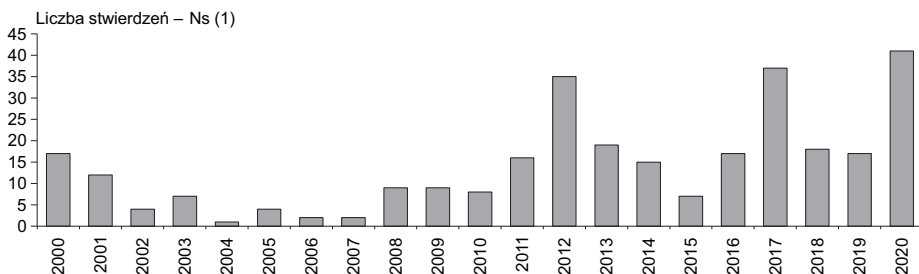
**Table 10.** The number of records and individuals of the Black-winged Stilt in ornithological regions in Poland in 2020. (1) – the number of records/individuals, (2) – total

	DS	GS	KU	LD	LL	MP	MZ	PK	PL	PM	SW	WM	WP	ZL	Razem (2)
stw./os. (1)	4/6	2/3	1/1	4/8	6/16	3/7	3/4	3/4	7/22	2/4	3/6	1/1	2/4		41/86



**Rys. 5.** Fenologia pojawów szczudłaka *Himantopus himantopus* w Polsce w roku 2020

**Fig. 5.** Annual pattern of the Black-winged Stilt in Poland in 2020. (1) – number of individuals, (2) – number of records



**Rys. 6.** Liczba stwierdzeń szczudłaka *Himantopus himantopus* w Polsce w latach 2000–2020 (na podstawie Stawarczyk et al. 2017, Chodkiewicz et al. 2020, Beuch et al. 2021)

**Fig. 6.** The number of records (1) of the Black-winged Stilt in Poland in 2000–2020 (data from Stawarczyk et al. 2017, Chodkiewicz et al. 2020, Beuch et al. 2021)

notowany po 1–4 razy (1–6 os.). Najwcześniejszy pojaw stwierdzono 8.04 – 2 os. k. Łojów-Awissa (Ł. Krajewski), a najpóźniejszy 3.08 – 2 os. na stawach Adolfińskich w Małopolsce (K. Jainta) i w tym samym dniu 5 os. koło m. Wincentów na Lubelszczyźnie (T. Kobylas). Najwięcej stw. pochodzi z 2. i 3. dek. maja (rys. 5). W 33 stw. widziano po 1–2 os., a większe stadka liczące 3–8 os. spotykano 8 razy, w tym najliczniej 8 os. 8.05 k. Chylin na Podlasiu (D. i M. Światała). Rok 2020 należał do rekordowych jeśli chodzi o liczbę stwierdzeń (rys. 6). Do tej pory najliczniejszy pojaw tego gatunku miał miejsce w roku 2017 (37 stw., 99 os.; Chodkiewicz et al. 2020).

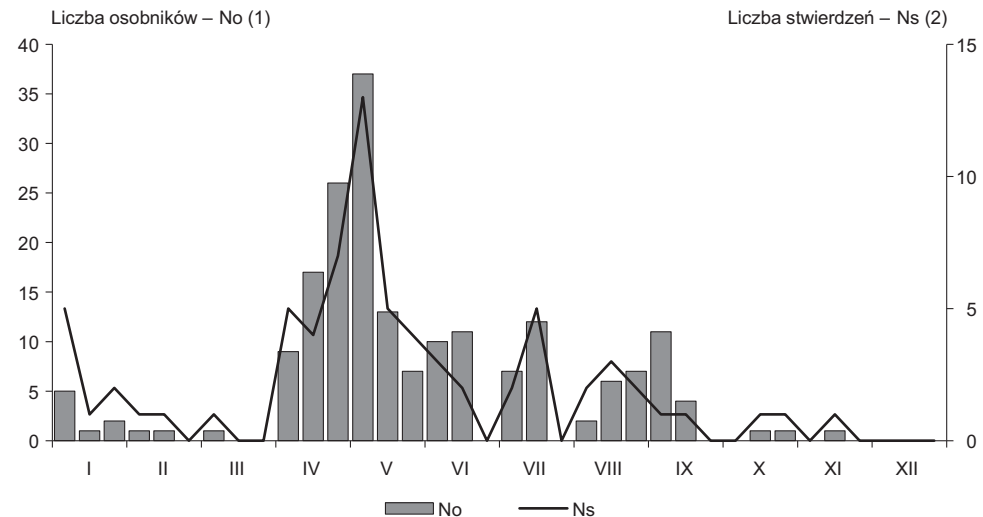
### Szablodziób *Recurvirostra avosetta*

Stwierdzony 47 razy, łącznie 138 os. (tab. 11). Pod względem liczby stwierdzeń i osobników rok 2020 nieznacznie ustępował rekordowemu sezonowi 2019 (Beuch et al. 2021). Najczęściej stwierdzany na Pomorzu, gdzie dokonano 48% stw., głównie w strefie wybrzeża. Na śródlądziu najczęściej obserwowano go na Dolnym Śląsku, w Wielkopolsce i na Lubelszczyźnie (tab. 11). Największej liczby stwierdzeń (69%) dokonano w kwietniu i maju (rys. 7). Zwracając uwagę dwie obserwacje zimowe – 1 os. przebywający od listopada 2019 (Beuch et al. 2021) do 9.02 na stawach Dzwonowo na Pomorzu (Z. Kajzer i in.) oraz być może ten sam osobnik obserwowany 16–17.02 na stawach Ślesin w Wielkopolsce (D. Kościelska, M. Blank). Było to drugie i trzecie stwierdzenie zimowe w Polsce (Orłowski & Lenkiewicz 2013).

**Tabela 11.** Liczba stwierdzeń i osobników szablodzioba *Recurvirostra avosetta* w regionach ornitologicznych Polski w roku 2020

**Table 11.** The number of records and individuals of the Pied Avocet in ornithological regions in Poland in 2020. (1) – the number of records/individuals, (2) – total

	DS	GS	KU	LD	LL	MP	MZ	PK	PL	PM	SW	WM	WP	ZL	Razem (2)
stw./os. (1)	6/18		1/2	1/6	5/14	1/2	4/6	1/2		23/74			5/14		47/138



**Rys. 7.** Fenologia pojawów szablodzioba *Recurvirostra avosetta* w Polsce w roku 2020

**Fig. 7.** Annual pattern of the Pied Avocet in Poland in 2020. (1) – number of individuals, (2) – number of records

## Mornel *Charadrius morinellus*

Stwierdzony 35 razy, łącznie 250 os., w 11 regionach (tab. 12). Najczęściej spotykano go na Pomorzu (7 stw.) i w Małopolsce (6 stw.). Dokonano 7 obserwacji wiosennych (20% stw.), spośród których najwcześniejsza miała miejsce 24.04 pod Storkowem na Pomorzu (P. Zientek), a ostatnia to 12 ptaków 14–18.05 w Mikołajewie na Ziemi Łódzkiej (J. Matusiak i in.). Podczas przelotu jesiennego najwięcej stwierdzeń pochodzi z sierpnia (17 stw., 61%). Najwcześniejsz zaobserwowano morniele 21.08: pojedyncze w Wężerowie w Małopolsce (I. Nikiel i in.) i w Grzędówce na Lubelszczyźnie (P. Szewczyk) oraz 3 os. w Koniewie na Pomorzu (S. Michałowski). Najpóźniejsze stwierdzenia pojedynczych ptaków miały miejsce 4.10 w Wierzbowie pod Działdowem (K. Antczak) oraz 27–31.10 w Rudzie Sułowskiej w dolinie Baryczy (W. Lenkiewicz). Największe jesiennie koncentracje stwierdzono w m. Żurawce–Osada na Lubelszczyźnie – 28–30.08 30 – 42 os. (J. Stalenga, M. Zub) oraz w Jenkowicach na Dolnym Śląsku – 29–30.08 – 33–37 os. (M. Bojarowski i in.). Łączna liczba stwierdzeń i osobników mornela w kraju była bliska średniej wartości rocznej w okresie 2010–2019 (Stawarczyk et al. 2017, Chodkiewicz et al. 2020, Beuch et al. 2021).

**Tabela 12.** Liczba stwierdzeń i osobników mornela *Charadrius morinellus* w regionach ornitologicznych Polski w roku 2020

**Table 12.** The number of records and individuals of the Eurasian Dotterel in ornithological regions in Poland in 2020. (1) – the number of records/individuals, (2) – total

	DS	GS	KU	LD	LL	MP	MZ	PK	PL	PM	SW	WM	WP	ZL	Razem (2)
stw./os. (1)	2/38			1/12	2/43	6/7	4/7	3/23	4/36	7/34	1/15		4/26	1/9	35/250

## Biegus morski *Calidris maritima*

Stwierdzony 15 razy, w łącznej liczbie 30 os. Wszystkie obserwacje miały miejsce na wybrzeżu Bałtyku (tab. 13), w tym 6 razy nad Zatoką Gdańską, 5 na wybrzeżu zachodnim i 4 na wybrzeżu środkowym. Obserwowany w okresie wędrówki jesienniej, w tym najwcześniejsz 18.09. – 1 os. w Darłowie (M. Koitka), a najpóźniej 15.11 przy ujściu Wisły (K. Wroński). We wrześniu widziany raz, w październiku – 11 razy i w listopadzie – 3 razy. Szczyt pojawów przypadał w 2. dek. października kiedy dokonano 7 stw. łącznie 22 os., w tym najliczniej 8 os. 15.10 w Świnoujściu (M. Jasiński) i po 4 os. 15.10 w Helu (J. Synowiecki) i 17.10 w DarłóWKu (P. Zaborowski, D. Tarnowska). Stado 8 os. było największym stwierdzonym do tej pory w Polsce (Stawarczyk et al. 2017, Chodkiewicz et al. 2020, Beuch et al. 2021). Liczba stwierdzeń w roku 2020 była podobna jak w sezonie 2018 (Chodkiewicz et al. 2020).

**Tabela 13.** Liczba stwierdzeń i osobników biegusa morskiego *Calidris maritima* w regionach ornitologicznych Polski w roku 2020

**Table 13.** The number of records and individuals of the Purple Sandpiper in ornithological regions in Poland in 2020. (1) – the number of records/individuals, (2) – total

	DS	GS	KU	LD	LL	MP	MZ	PK	PL	PM	SW	WM	WP	ZL	Razem (2)
stw./os. (1)										15/30					15/30

## Brodzicz pławny *Tringa stagnatilis*

Odnotowano 59 stw., łącznie 83 os., we wszystkich regionach kraju (tab. 14). Najwięcej stwierdzeń i osobników zarejestrowano we wschodniej części kraju, głównie na Lubelsz-

czyźnie i Podlasiu. Najwięcej pojawów przypadało w kwietniu, a między majem a sierpniem liczba stwierdzeń była na zbliżonym poziomie. Skrajne daty pojawów to: 7.04 na zb. Siemianówka (M. Polakowski) oraz 20.09 na stawach Walewice na Ziemi Łódzkiej (B. Łukaszewicz). Dominowały stwierdzenia 1–2 os. Największe stada liczyły: 7 os. – 27.07 na zb. Siemianówka (G. Grygoruk) oraz 5 os. – 8.04 na stawach Wielikąt na Górnym Śląsku (S. Beuch, R. Gwóźdź). W roku 2020 stwierdzono go częściej niż w dwóch poprzednich sezonach, natomiast liczba osobników była podobna do roku poprzedniego, gdy odnotowano 81 ptaków (Beuch et al. 2021).

**Tabela 14.** Liczba stwierdzeń i osobników brodzca pławnego *Tringa stagnatilis* w Polsce w roku 2020

**Table 14.** The number of records and individuals of the Marsh Sandpiper in regions in Poland in 2020. (1) – the number of records/individuals, (2) – total

	DS	GS	KU	LD	LL	MP	MZ	PK	PL	PM	SW	WM	WP	ZL	Razem (2)
stw./os. (1)	2/2	3/8	2/2	2/2	12/18	6/8	6/6	4/5	9/16	7/7	2/3	1/1	2/3	1/2	59/83

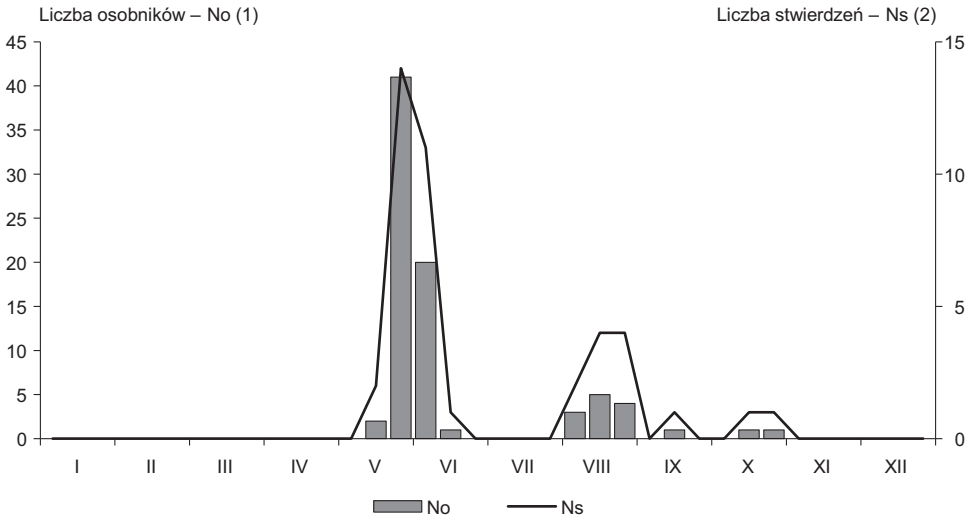
### Płatkonóg szyldziobny *Phalaropus lobatus*

Stwierdzony 33 razy, łącznie 67 os. Najczęściej obserwowany był na Pomorzu, w Wielkopolsce oraz na Podlasiu (tab. 15, rys. 9). W przeciwieństwie do tradycyjnego schematu

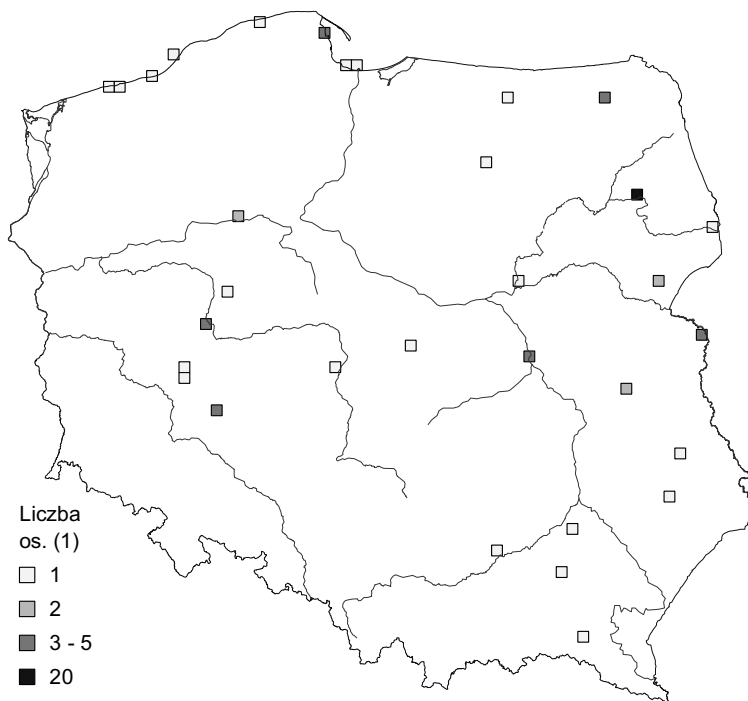
**Tabela 15.** Liczba stwierdzeń i osobników płatkonoga szyldziobego *Phalaropus lobatus* w regionach ornitologicznych Polski w roku 2020

**Table 15.** The number of records and individuals of the Red-necked Phalarope in ornithological regions in Poland in 2020. (1) – the number of records/individuals, (2) – total

	DS	GS	KU	LD	LL	MP	MZ	PK	PL	PM	SW	WM	WP	ZL	Razem (2)
stw./os. (1)	1/3			2/2	3/4		3/7	3/3	4/23	8/12	1/1	3/5	5/7		33/67



**Rys. 8.** Fenologia pojawów płatkonoga szyldziobego *Phalaropus lobatus* w Polsce w roku 2020  
**Fig. 8.** Annual pattern of the Red-necked Phalarope in Poland in 2020. (1) – number of individuals, (2) – number of records



**Rys. 9.** Rozmieszczenie stwierdzeń i osobników płatkonoga szydłodziobego *Phalaropus lobatus* w Polsce w roku 2020

**Fig. 9.** Distribution of records and number of individuals (1) of the Red-necked Phalarope in Poland in 2020

występowania, w którym widywany był głównie jesienią (Tomiałojć & Stawarczyk 2003), w roku 2020 najczęściej stwierdzeń (75%) dokonano na przełomie maja i czerwca (rys. 8). Najwcześniej stwierdzony był 18.05 – 1 os. na stawach w Budzie Stalowskiej na Podkarpaciu (S. Watras), a najpóźniej 1 os. – 30.10 w Darłównu (R. Bartosz i in.). Większość stwierdzeń (94%) dotyczyła obserwacji 1–3 os. Dwukrotnie widziano większe stada: 19 os. – 26.05 na stawach Knyszyn-Zamek (M. Broniszewska, M. Polakowski) oraz 5 os. – 30.05 w Pucku (M. Betlejewicz).

### Wydrzyk tęposterny *Stercorarius pomarinus*

Odnotowano 10 stw. i 15 os. w 3 regionach (tab. 16), w tym większości na wybrzeżu. Tylko 2 stw. dokonano w głębi lądu: 4–12.10 na stawach Wielikąt (M. Janosz i in.) i 17–25.10 na stawach Stawno w dolinie Baryczy (W. Lenkiewicz i in.). Stwierdzany głównie podczas wędrówki jesiennej ze skrajnymi datami pojawów pojedynczych ptaków – 10.09

**Tabela 16.** Liczba stwierdzeń i osobników wydrzyka tęposternego *Stercorarius pomarinus* w regionach ornitologicznych Polski w roku 2020

**Table 16.** The number of records and individuals of the Pomarine Skua in ornithological regions in Poland in 2020. (1) – the number of records/individuals, (2) – total

	DS	GS	KU	LD	LL	MP	MZ	PK	PL	PM	SW	WM	WP	ZL	Razem (2)
stw./os. (1)	1/1	1/1								8/13					10/15



**Fot. 2.** Wydrzyk tęposterny *Stercorarius pomarinus*, Kołobrzeg, Pomorze, 23.11.2020 (fot. M. Sołowiej) – Pomarine Skua, Kołobrzeg, November 2020

w Krynicy Morskiej (J. Betleja) i 23.11 w Kołobrzegu (M. Sołowiej, P. Zientek). Poza wymienionymi stwierdzeniami obserwowano pojedyncze ptaki na Mierzei Wiślanej – 17.09 (M. Skąpski) i 20.11 (T. Kozakiewicz). We wrześniu widziany 2, w październiku 3 i w listopadzie 4 razy. Raz obserwowany zimą – 5.01 – 1 imm. w Kątach Rybackich na Mierzei Wiślanej (A. Kośmicki). Przeważały obserwacje pojedynczych os. i tylko 2 razy widziano po 2 os. – 23.10 w Niechorzu (M. Barcz) i 6.11 w Sztutowie (T. Kozakiewicz) i raz 4 os. – 20.11 w Krynicy Morskiej (A. Janczyszyn, J. Ciemińska). W okresie jesiennym widziano 12 imm. oraz 2 ad. W roku 2020 liczba stwierdzeń i osobników była na poziomie porównywalnym do dwóch poprzednich sezonów (Chodkiewicz et al. 2020, Beuch et al. 2021).

### **Mewa trójpalczasta *Rissa tridactyla***

Zarejestrowano 36 stw. i 62 os. w 6 regionach (tab. 17). Najliczniej obserwowana na Pomorzu (49 os.) oraz na Mazowszu i Ziemi Łódzkiej (po 5 os.) (rys. 10). Ponadto pojedyncze stwierdzono na Górnym Śląsku, Lubelszczyźnie i Podkarpaciu. W roku 2020, podobnie jak w innych latach (Stawarczyk et al. 2017, Chodkiewicz et al. 2020, Beuch et al.

**Tabela 17.** Liczba stwierdzeń i osobników mewy trójpalczastej *Rissa tridactyla* w regionach ornitologicznych Polski w roku 2020

**Table 17.** The number of records and individuals of the Black-legged Kittiwake in ornithological regions in Poland in 2020. (1) – the number of records/individuals, (2) – total

	DS	GS	KU	LD	LL	MP	MZ	PK	PL	PM	SW	WM	WP	ZL	Razem (2)
stw./os. (1)		1/1		2/5	1/1		4/5	1/1		27/49					36/62



**Rys. 10.** Rozmieszczenie stwierdzeń i osobników mewy trójpalczastej *Rissa tridactyla* w Polsce w roku 2020

**Fig. 10.** Distribution of records and number of individuals (1) of the Black-legged Kittiwake in Poland in 2020

2021), mewę trójpalczastą obserwowano głównie pomiędzy 2. dek. października, a 3. dek. listopada, a najwięcej obserwacji dokonano w 1. dek. listopada. Skrajne daty: 8.10 – 1 os. w Dąbkowicach na Pomorzu (M. Polakowski) i 5–21.01 – 1 os. w Knurowie na Górnym Śląsku (J. Betleja i in.). Najdłużej obserwowano ptaka wykrytego 18.11 w Warszawie w Ogrodzie Krasińskich (M. Redlisiak), który przebywał tam do 18.12. Najczęściej obserwowano 1 os. (23 stw.), rzadziej po 2–4 os. (10 stw.). W dwóch przypadkach obserwowano po 5 os. (15.10, Darłowo, K. Jainta; 20.11. Niechorze, Z. Kajzer), a raz 6 os. (27.11, Mikoszewo, T. Kozakiewicz). Tylko 3 stw. pojedynczych os. dotyczyły ptaków dorosłych. Rok 2020 należał do przeciętnych jeśli chodzi o liczbę stwierdzeń i osobników. W latach 2013–2020 corocznie dokonywano 19–54 stw. (21–258 os., Chodkiewicz et al. 2020, Beuch et al. 2021).

### **Mewa błada *Larus hyperboreus***

Dokonano 6 stw. w 3 regionach (tab. 18), część z nich dotyczyć może jednak tych samych, przemieszczających się osobników. Wszystkich obserwacji dokonano w styczniu i lutym, w tym 4 razy na Pomorzu: 1.01 widziano młodego ptaka w Lęborku (A. Sikora), 3.01 dorosłego w Rewie, a potem najprawdopodobniej tego samego 23.01 w Helu (L. Iwanowski). Kolejne 2 stw. dotyczą pojedynczych ptaków młodych: 11–23.01 w Gdańsku-Szadółkach (A. Błąd, A. Janczyszyn) i 5–9.02 w porcie we Władysławowie (M. Ziemiński, F. Przepióra). Na śródlądziu stwierdzona dwukrotnie: 6.01 widziano dorosłego



**Tabela 18.** Liczba stwierdzeń i osobników mewy bladej *Larus hyperboreus* w regionach ornitologicznych Polski w roku 2020

**Table 18.** The number of records and individuals of the Glaucous Gull in ornithological regions in Poland in 2020. (1) – the number of records/individuals, (2) – total

	DS	GS	KU	LD	LL	MP	MZ	PK	PL	PM	SW	WM	WP	ZL	Razem (2)
stw./os. (1)	1/1	1/1								4/4					6/6

ptaka na stawie Moczury w Knurowie na Górnym Śląsku (M. Nagler i in.), a 22–24.02 być może ten sam ptak obserwowany był na Zb. Mietkowskim na Dolnym Śląsku (G. Orłowski). Liczba stwierdzeń w opisywanym roku wpisuje się w średnią wartość uzyskiwaną w latach 2010–2019 (Chodkiewicz et al. 2020, Beuch et al. 2021).

### Rybitwa czubata *Thalasseus sandvicensis*

W głębi łądu stwierdzona 5 razy (6 os.), w tym 4 razy wiosną i raz jesienią. Obserwacje pochodzą z 5 regionów (tab. 19). Najwcześniejsze stwierdzenie wiosenne odnotowano 28.05 na zb. Pogoria III w Dąbrowie Górniczej (R. Gwóźdź i in.), a najpóźniejsze jesienne

**Tabela 19.** Liczba stwierdzeń i osobników rybitwy czubatej *Thalasseus sandvicensis* na śródlądziu w regionach ornitologicznych Polski w roku 2020

**Table 19.** The number of records and individuals of the Sandwich Tern inland in ornithological regions in Poland in 2020. (1) – the number of records/individuals, (2) – total

	DS	GS	KU	LD	LL	MP	MZ	PK	PL	PM	SW	WM	WP	ZL	Razem (2)
stw./os. (1)	1/1	1/1						1/1	1/1				1/2		5/6

**Fot. 3.** Rybitwa czubata *Thalasseus sandvicensis*, zb. Pogoria III, Górny Śląsk, 1.06.2020 (fot. R. Gwóźdź) – Sandwich Tern, Pogoria III, June 2020



5.11 na wyrobisku pokopalnianym pod Tarnobrzegiem (S. Watras). Ponadto widziana 7.06 na zb. Siemianówka (M. Broniszewska, M. Polakowski) i 10.06 na Zb. Mietkowskim (G. Orłowski). Wymienione 4 stw. dotyczyły pojedynczych ptaków, a 2 os. obserwowano 7.06 w Rydzynie w Wielkopolsce (G. Lorek i in.).

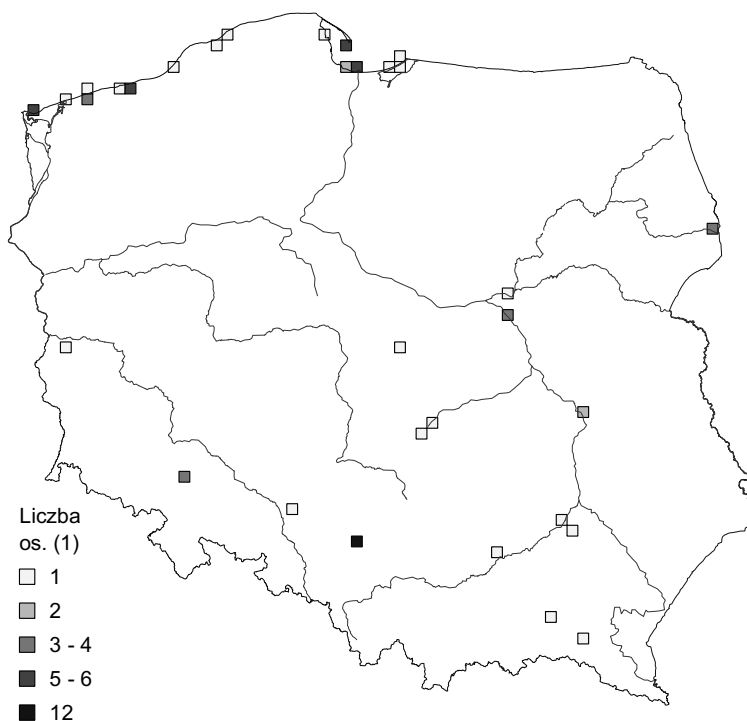
### Rybitwa popielata *Sterna paradisaea*

Stwierdzona 41 razy w liczbie 72 os. w 10 regionach (tab. 20, rys. 11). Wiosną dokonano 18 stw. (43% wszystkich), w tym 14 w głębi lądu, a 4 na wybrzeżu. Najwcześniej widziano jednego ptaka 9.05 w Kołobrzegu (P. Malczyk). Na przełomie maja i czerwca obserwowano bardzo intensywny przelot rybitw popielatych w niemal całym kraju, podczas którego zanotowano większe koncentracje – rekordowo 12 ad. 25.05 na zb. Świerkianiec na Górnym Śląsku (S. Beuch i in.). Ostatnie stwierdzenie wiosenne to ob-

**Tabela 20.** Liczba stwierdzeń i osobników rybitwy popielatej *Sterna paradisaea* w regionach ornitologicznych Polski w roku 2020

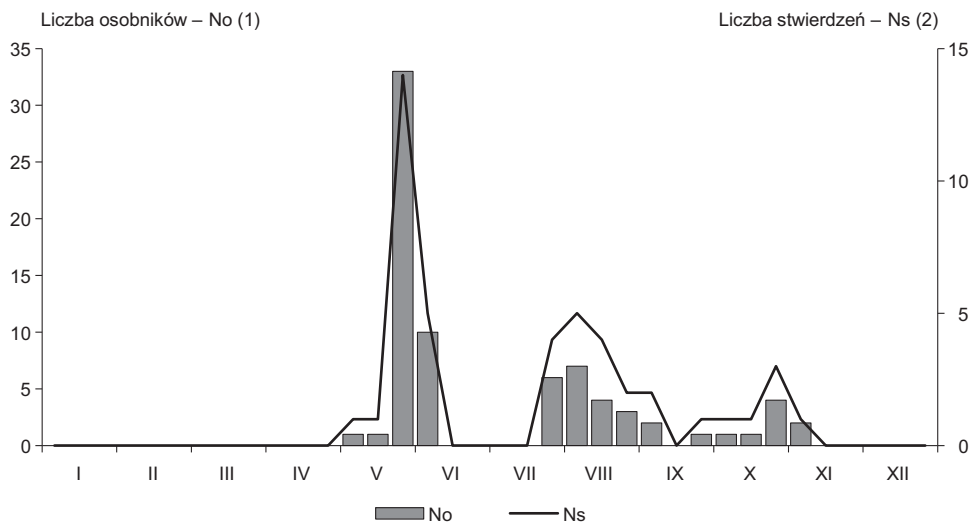
**Table 20.** The number of records and individuals of the Arctic Tern in ornithological regions in Poland in 2020. (1) – the number of records/individuals, (2) – total

	DS	GS	KU	LD	LL	MP	MZ	PK	PL	PM	SW	WM	WP	ZL	Razem (2)
stw./os. (1)	1/4	2/13		2/2	1/2		2/4	4/4	2/4	25/37	1/1			1/1	41/72



**Rys. 11.** Rozmieszczenie stwierdzeń i osobników rybitwy popielatej *Sterna paradisaea* w Polsce w roku 2020

**Fig. 11.** Distribution of records and number of individuals (1) of the Arctic Tern in Poland in 2020



**Rys. 12.** Fenologia pojawów rybitwy popielatej *Sterna paradisaea* w Polsce w roku 2020

**Fig. 12.** Annual pattern of the Arctic Tern in Poland in 2020. (1) – number of individuals, (2) – number of records

serwacja 1 os. 9.06 w Mikoszewie (S. Bzoma). Wzorzec pojawów rybitwy popielatej w Polsce w roku 2020 (rys. 12) odbiegał wyraźnie od tego z dwóch poprzednich lat, kiedy obserwacje wiosenne stanowiły zaledwie 17–19% wszystkich stwierdzeń (Chodkiewicz et al. 2020, Beuch et al. 2021). Podczas przelotu jesienno dokonano 23 stw., z których tylko dwa miały miejsce na śródlądziu. Przelot na wybrzeżu trwał od 30.07, gdy widziano dorosłego ptaka w Kołobrzegu (R. Rudzionek) do 3.11, gdy obserwowano 2 młode w Niechorzu (Z. Kajzer). Stwierdzano zwykle pojedyncze ptaki, a 2 dorosłe i 1 młody migrowały 31.07 w Kołobrzegu (R. Rudzionek) i być może te same ptaki widziano następnego dnia w Świnoujściu (Z. Kajzer). Liczba stwierdzeń na śródlądziu (16) była jak dotąd rekordowa. Wcześniej w głębi lądu dokonano maksymalnie 11 obserwacji w roku 2018 (Chodkiewicz et al. 2020).

### Czapla purpurowa *Ardea purpurea*

Stwierdzona 27 razy w liczbie 32 os. w 9 regionach (tab. 21). Obserwowana głównie w południowej Polsce, najliczniej na Podkarpaciu i Lubelszczyźnie. Przeważały stwierdzenia w okresie letnio-jesienno (67%). Skrajne daty pojawów: 25.04 – pojedyncze ptaki w Dobrzechowie na Podkarpaciu (A. Kut) i w Jastrzębiu-Zdroju na Górnym Śląsku (R. Zbroński) oraz 11.09 – 1 os. na zb. Łąka na Górnym Śląsku (K. Kos). Obserwowano

**Tabela 21.** Liczba stwierdzeń i osobników czapli purpurowej *Ardea purpurea* w regionach ornitologicznych Polski w roku 2020

**Table 21.** The number of records and individuals of the Purple Heron in ornithological regions in Poland in 2020. (1) – the number of records/individuals, (2) – total

	DS	CS	KU	LD	LL	MP	MZ	PK	PL	PM	SW	WM	WP	ZL	Razem (2)
stw./os. (1)	1/1	3/4		1/1	6/7	2/3	2/2	9/11			2/2		1/1		27/32

głównie pojedyncze osobniki, a pięciokrotnie stwierdzono po 2 ptaki. W latach 2018–2020 liczba stwierdzeń wahała się w zakresie 22–32, a liczba osobników od 23 do 38 (Chodkiewicz et al. 2020, Beuch et al. 2021, niniejsza praca).

### Czapla nadobna *Egretta garzetta*

Stwierdzona 43 razy, łącznie 71 os., w 8 regionach (tab. 22). Około połowy stwierdzeń miało miejsce w 3 regionach: na Górnym Śląsku, w Małopolsce i na Podkarpaciu. Czaple nadobną stwierdzano od 1. dek. kwietnia do 1. dek. listopada, ze szczytem wiosennym w 2. dek. maja oraz jesiennym w 2. dek. sierpnia. Skrajne daty: 8.04 – 1 os. w Starej Olesznej na Dolnym Śląsku (A. Chlebowski) i 8.11 – 1 os. na stawach Wielikąt na Górnym Śląsku (D. Świtawa). Najczęściej widywano pojedyncze os. (70%), rzadziej od 2 do 5 os. (28%), a wyjątkowo 8 os. 19.08 na Stawach Adolfińskich w Małopolsce (A. Szczepańczyk, M. Lizoń). Liczba stwierdzeń i osobników była prawie taka sama jak w roku 2019 (42 stw., 75 os.; Beuch et al. 2021).

**Tabela 22.** Liczba stwierdzeń i osobników czapli nadobnej *Egretta garzetta* w regionach ornitologicznych Polski w roku 2020

**Table 22.** The number of records and individuals of the Little Egret in ornithological regions in Poland in 2020. (1) – the number of records/individuals, (2) – total

	DS	GS	KU	LD	LL	MP	MZ	PK	PL	PM	SW	WM	WP	ZL	Razem (2)
stw./os. (1)	5/5	9/17		3/3	7/8	6/20	4/5	7/11					2/2		43/71

### Warzęcha *Platalea leucorodia*

Odnotowano 10 stw. i 14 os. w 7 regionach (tab. 23). Większość stw. (8) miała miejsce na południu kraju, w tym 5 stw. w Małopolsce i na Podkarpaciu. Poza tym pojedyncze ptaki widziano 6–8.06 nad Bugiem pod Wyszkiem (E. Szczepankiewicz, M. Twardowski) oraz 4.06 w Kuźnicy na Półwyspie Helskim (A. Ostojka-Lniski) i najprawdopodobniej ten sam ptak widziany był 11–21.06 w rez. Beka (B. Janiszewski i in.). Pozostałe stwierdzenia to kolejno: 1.05 – 5 os. na stawach Przeręb w Małopolsce (M. Nowicki) oraz pojedyncze ptaki 7.05 w Budzie Stalowskiej na Podkarpaciu (S. Watras), 14–15.06 w Bieniowicach na Dolnym Śląsku (A. Łużyński), 26–27.06 w Samokłęskach na Lubelszczyźnie (M. Gałan), 28.06–08.08 na stawach Przeręb i Adolfińskich w Małopolsce (H. Łożyńska i in.), 9.08 w Radymnie na Podkarpaciu (J. Hordowski) oraz 27.09–6.10 na Zb. Goczałkowickim (A. Kos i in.). Rok 2020, jeżeli chodzi o liczbę stwierdzeń warzęchy, ustępuje tylko sezonom 2002 (16 stw.), 2014 i 2019 (po 14) (Stawarczyk et al. 2017, Beuch et al. 2021).

**Tabela 23.** Liczba stwierdzeń i osobników warzęchy *Platalea leucorodia* w Polsce w roku 2020

**Table 23.** The number of records and individuals of the Eurasian Spoonbill in regions in Poland in 2020. (1) – the number of records/individuals, (2) – total

	DS	GS	KU	LD	LL	MP	MZ	PK	PL	PM	SW	WM	WP	ZL	Razem (2)
stw./os. (1)	1/1	1/1			1/1	3/7	1/1	2/2		1/1					10/14



Fot. 4. Warzęcha *Platalea leucorodia*, Jastarnia, Pomorze, 04.06.2020 (fot. M. Baran) – Eurasian Spoonbill, Jastarnia, June 2020

### Gadożer *Circaetus gallicus*

Odnotowano 54 stw. i 59 os. w 8 regionach (tab. 24). Spotykany niemal wyłącznie we wschodniej części kraju, w tym najliczniej na Lubelszczyźnie, gdzie część obserwacji może dotyczyć lokalnych ptaków lęgowych (Ławicki et al. 2021). Nie można też wykluczyć, że część gadożerów widziano ponownie w różnych miejscach. Najdalej na zachód wysunięte stwierdzenia odnotowano 12.05 w Borach Tucholskich k. Wojtała (A. Sikora) i 11.10 w Gogolinie na Górnym Śląsku (M. Pastrykiewicz). Skrajne daty pojawów to: 18.04 w Warszawie Wawrze (K. Tabernacki) i 18.10 w Jaktorowie na Mazowszu (J. Gawroński). Najliczniej spotykany w sierpniu (18 stw.).

**Tabela 24.** Liczba stwierdzeń i osobników gadożera *Circaetus gallicus* w regionach ornitologicznych Polski w roku 2020

**Table 24.** The number of records and individuals of the Short-toed Eagle in ornithological regions in Poland in 2020. (1) – the number of records/individuals, (2) – total

	DS	GS	KU	LD	LL	MP	MZ	PK	PL	PM	SW	WM	WP	ZL	Razem (2)
stw./os. (1)		2/2			34/38	1/1	7/8	1/1	5/5	2/2		2/2			54/59

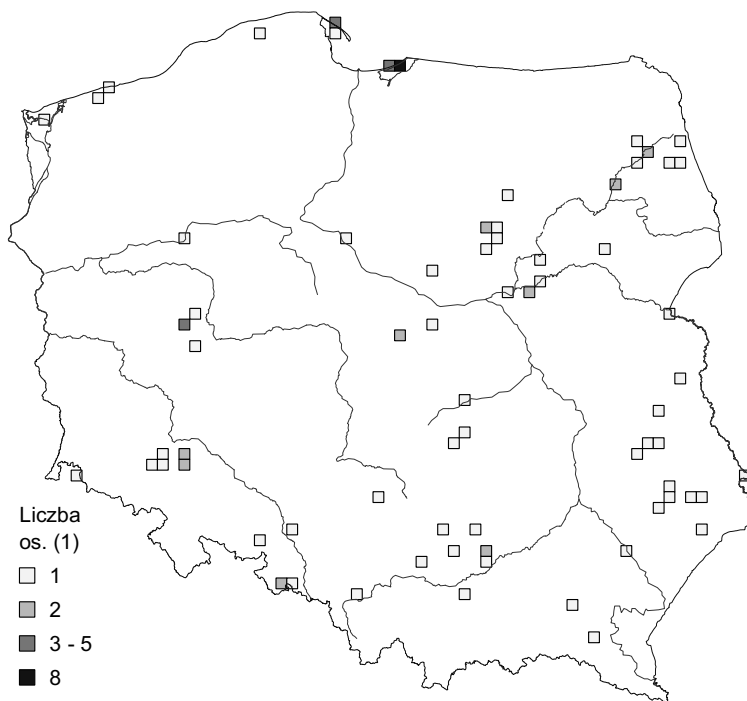
### Błotniak stepowy *Circus macrourus*

Odnotowano 91 stw., łącznie 96 os. (tab. 25). Obserwowany był prawie we wszystkich regionach poza Warmią i Mazurami oraz Ziemią Lubuską (rys. 13). Najwięcej stwierdzeń pochodzi z Pomorza, Mazowsza, Lubelszczyzny i Podlasia (łącznie 62%). Wiosną

**Tabela 25.** Liczba stwierdzeń i osobników błotniaka stepowego *Circus macrourus* w regionach ornitologicznych Polski w roku 2020

**Table 25.** The number of records and individuals of the Pallid Harrier in ornithological regions in Poland in 2020. (1) – the number of records/individuals, (2) – total

	DS	GS	KU	LD	LL	MP	MZ	PK	PL	PM	SW	WM	WP	ZL	Razem (2)
stw./os. (1)	8/8	4/4	1/1	2/2	12/12	5/5	15/15	3/3	10/10	18/23	6/6		7/7		91/96



**Rys. 13.** Rozmieszczenie stwierdzeń i osobników błotniaka stepowego *Circus macrourus* w Polsce w roku 2020

**Fig. 13.** Distribution of records and number of individuals (1) of the Pallid Harrier in Poland in 2020

odnotowano 44% obserwacji, pomiędzy 3 dek. marca i 3 dek. maja, ze szczytem w 3 dek. kwietnia. Pierwsze pojawy miały miejsce 23.03 w Przychojcu na Podkarpaciu (G. Biały) i 30.03 w Zamościu (P. Stachyra). Jesienią obserwowany od 2 dek. lipca do 3 dek. października, ze szczytem w 3 dek. sierpnia. Najpóźniej stwierdzono pierwszorocznego os. 26.10 w Krynicy Morskiej na Mierzei Wiślanej (S. Sosnowski, W. Jadach, I. i K. Żyśko). Liczba stwierdzeń i osobników w roku 2020 była zbliżona do średniej z lat 2015–2019 (81 stw. i 95 os.; Chodkiewicz et al. 2020, Beuch et al. 2021).

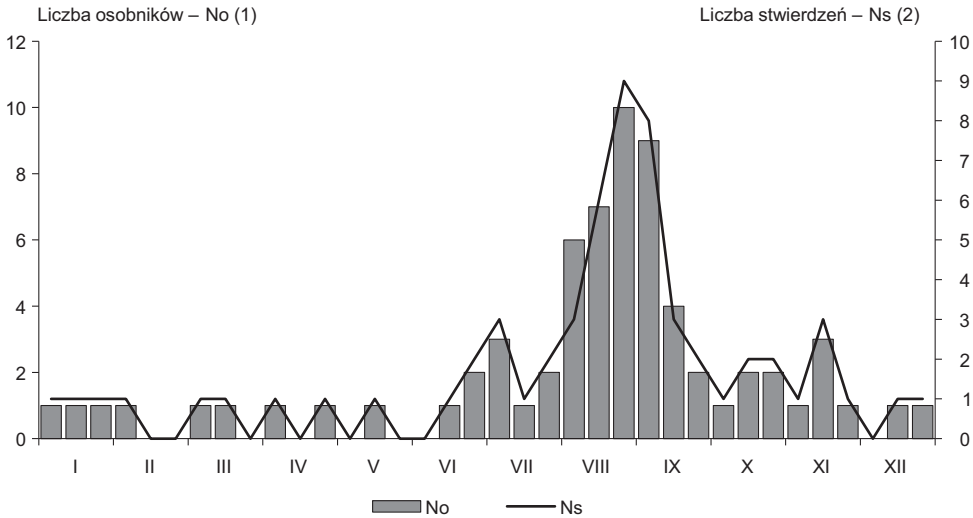
### **Kurhannik *Buteo rufinus***

Stwierdzony 36 razy, łącznie 40 os. Zdecydowana większość stwierdzeń (78%) pochodzi ze wschodniej połowy kraju, w tym 17 z Lubelszczyzny (tab. 26). Obserwowany był we wszystkich miesiącach z wyraźnym szczytem od 2. dek. sierpnia do 1. dek. września

**Tabela 26.** Liczba stwierdzeń i osobników kurhannika *Buteo rufinus* w regionach ornitologicznych Polski w roku 2020

**Table 26.** The number of records and individuals of the Long-legged Buzzard in ornithological regions in Poland in 2020. (1) – the number of records/individuals, (2) – total

	DS	GS	KU	LD	LL	MP	MZ	PK	PL	PM	SW	WM	WP	ZL	Razem (2)
stw./os. (1)	6/6	1/1	1/1		17/20	1/1	5/5	1/2	4/4						36/40



**Rys. 14.** Fenologia pojawów kurhannika *Buteo rufinus* w Polsce w roku 2020

**Fig. 14.** Annual pattern of the Long-legged Buzzard in Poland in 2020. (1) – number of individuals, (2) – number of records

(63% stw.; rys. 14). Dwukrotnie stwierdzono pojedyncze kurhanniki w okresie zimowym: 1.01–1.02 k. Piersna na Dolnym Śląsku (M. Charymski i in.) oraz 19–28.12 k. Korytnicy na Mazowszu (D. Sikora i in.). Zimowa obserwacja z Piersna dotyczy młodocianego osobnika obserwowanego w tym miejscu w okresie 1.10–25.12.2019 (Beuch et al. 2021). Większość obserwacji dotyczyła pojedynczych ptaków, a wyjątkowo więcej: 4.08 – 3 os. w rejonie Zawady na Lubelszczyźnie (S. Śliwiński) oraz 9.08 – 2 os. k. Kosienic na Podkarpaciu (J. Hordowski). Po rekordowym roku 2015, kiedy obserwowano go 64 razy, liczba stwierdzeń wahała się w zakresie 20–36/rok (Stawarczyk et al. 2017, Chodkiewicz et al. 2020, Beuch et al. 2021).

### Kraska *Coracias garrulus*

Obserwacje kraski poza stałym miejscem gniazdowania na Kurpiach i pojedynczym stanowiskiem lęgowym na Podkarpaciu należą do wyjątkowych. W roku 2020 odnotowano tylko jedno stwierdzenie na Podkarpaciu. Pojedynczego ptaka obserwowano 3.09 w Dąbrowicy k. Leżajska (Ł. Cudziło).

### Kobczyk *Falco vespertinus*

W roku 2020 odnotowano 435 stw. łącznie 982 os. we wszystkich regionach kraju, w tym najliczniej na Pomorzu i Lubelszczyźnie (tab. 28), czyli podobnie jak w dwóch poprzednich latach (Chodkiewicz et al. 2020, Beuch et al. 2021). W tych dwóch regio-

nach odnotowano w sumie 42% wszystkich os. Wiosną dokonano 86 stw., łącznie 123 os. Podczas wiosennej wędrówki obserwowany głównie od 3. dek. kwietnia do 3. dek. maja, bez wyraźnego szczytu liczebności. Najwcześniej spotkano 1 os. 19.04 w Parkoszu na Podkarpaciu (J. Warżała). Widywano głównie pojedyncze ptaki, a maksymalnie 13 os. stwierdzono 18.05 w Budzie Stalowskiej na Podkarpaciu (J. Grzybek). Jesienią zdecydowanie liczniejszy, odnotowano 349 stw. łącznie 863 os. Migracja trwała od 3. dek. lipca do 2. dek. października, ze skrajnymi datami obserwacji pojedynczych os. – 23.07 w Ligocie Białskiej na Dolnym Śląsku (M. Bojarowski i in.) i 11.10 nad Odrą k. Otynia na Ziemi Lubuskiej (P. Lewandowski). Szczyt przelotu przypadał między 2 dek. sierpnia a 1 dek. września. Obserwowano przede wszystkim 1–2 os., a największe stada liczyły 39 os. – 5.09. w Ministrówce na Lubelszczyźnie (M. Gałań) i 20 os. – 4.09. w m. Zabłoto na Dolnym Śląsku (G. Orłowski, M. Szeruga). Rok 2020 był jednym z lepszych dla kobczyka, liczniej odnotowano go tylko w latach 2014 i 2019 (Beuch et al. 2021).

**Tabela 28.** Liczba stwierdzeń i osobników kobczyka *Falco vespertinus* w regionach ornitologicznych Polski w roku 2020

**Table 28.** The number of records and individuals of the Red-footed Falcon in ornithological regions in Poland in 2020. (1) – the number of records/individuals, (2) – total

	DS	GS	KU	LD	LL	MP	MZ	PK	PL	PM	SW	WM	WP	ZL	Razem (2)
stw./os. (1)	16/58	31/52	4/10	16/24	74/201	28/42	40/72	29/56	57/126	75/209	22/38	16/34	23/54	4/6	435/982

### Aleksandretta obroźna *Psittacula krameri*

W 5 regionach, w 13 stw. obserwowano 19 os. (tab. 29). Najwięcej obserwacji odnotowano w Nysie, która jest jedynym znanym stanowiskiem lęgowym tego gatunku w Polsce (Szelaż et al. 2018). Aleksandretty obroźne obserwowano tu przez cały rok, zarówno pojedyncze osobniki, jak i małe stada. Największe skupienia widywano tu zimą – do 6 ptaków 4.01 (M. Sołowiej) i 18.01 (J. i M. Słowikowsy). Pojedyncze os. obserwowano zwykle w większych miastach – np. w Warszawie (23.10–16.12), we Wrocławiu (13–19.07) oraz w Poznaniu (16.09–21.10) (K. Kajzer i in., A. Kitowski, S. Karpicki-Ignatowski). W sezonie lęgowym, poza Nysą, obserwowano ją czterokrotnie: 10.05 w Białej Rawskiej na Mazowszu (P. Boguszewski), 19.05 w Daleszynie w Wielkopolsce (M. Tobółka), 3.06 w Parku Chopina w Gliwicach (D. Szlama) oraz 20.06 w krajobrazie rolniczym pod Janiewiczami na Pomorzu (W. Kilinowski).

**Tabela 29.** Liczba stwierdzeń i osobników aleksandretty obroźnej *Psittacula krameri* w regionach ornitologicznych Polski w roku 2020

**Table 29.** The number of records and individuals of the Red-necked Parakeet in ornithological regions in Poland in 2020. (1) – the number of records/individuals, (2) – total

	DS	GS	KU	LD	LL	MP	MZ	PK	PL	PM	SW	WM	WP	ZL	Razem (2)
stw./os. (1)	4/9	2/2					3/4			1/1			3/3		13/19

### „Srokosz stepowy” *Lanius excubitor homeyeri*

Pojedyncze osobniki stwierdzono 26 razy w 9 regionach (tab. 30). Najliczniej obserwowany na Dolnym i Górnym Śląsku (łącznie 12 stw.) oraz w Wielkopolsce (6 stw.). Zdecydowana większość obserwacji pochodzi z południowej i zachodniej części kraju,



a na północy obserwowano młodego ptaka 16.10 w Chałupach na Półwyspie Helskim (S. Beuch), 27.10 niedaleko jez. Miedwie (M. Sobieraj) oraz 13.12 w Starym Korninie na Podlasiu (M. Polakowski). Zdecydowanej większości obserwacji dokonano od sierpnia do grudnia (52%) oraz w styczniu i lutym (24%).

**Tabela 30.** Liczba osobników „srokosza stepowego” *Lanius excubitor homeyeri* w regionach ornitologicznych Polski w roku 2020

**Table 30.** The number of individuals of the Homeyer’s Grey Shrike in ornithological regions in Poland in 2020. (1) – the number of records/individuals, (2) – total

	DS	GS	KU	LD	LL	MP	MZ	PK	PL	PM	SW	WM	WP	ZL	Razem (2)
stw./os. (1)	6/6	6/6		1/1				1/1	1/1	2/2	1/1		6/6	2/2	26/26

### Górniczek *Eremophila alpestris*

Stwierdzony 47 razy, łącznie 657 os., w pięciu regionach kraju (tab. 31). Większość obserwacji pochodzi z Lubelszczyzny, Podlasia oraz Mazowsza. Na zachodzie kraju widziany tylko 5 razy, w tym czterokrotnie na Pomorzu oraz 1 raz w Wielkopolsce. Najdalej na zachód stwierdzony w Dziwnowie na zachodnim wybrzeżu – 2 os. 31.10 (P. Malczyk). Większości obserwacji (85%) dokonano jesienią i wczesną zimą, ze szczytem w 1. dek. listopada. Najpóźniej wiosną obserwowano 26 os. 24.03 koło m. Piszczec na Lubelszczyźnie (R. Wakulski). Podczas wędrówki jesiennej najwcześniej stwierdzony 17.10 na Podlasiu: 7 os. w Harkawiczach (T. Tumiel) oraz 1 os. na zb. Siemianówka (G. Grygoruk). Pojedyncze os. obserwowano zaledwie 11 razy, większość stwierdzeń dotyczyła zgrupowań liczących od kilku do kilkudziesięciu ptaków. Największe stada stwierdzono na Lubelszczyźnie: 5.12 – ok. 50 os. k. Dębowa (R. Wakulski, J. Mydlak) oraz 12.12 – 48 os. k. Miedzylesia (A. Lipiński). W porównaniu z poprzednim rokiem liczba stwierdzonych osobników spadła o ok. 30%, a w stosunku do roku 2018 o 50% (Chodkiewicz et al. 2020, Beuch et al. 2021).

**Tabela 31.** Liczba stwierdzeń i osobników górniczka *Eremophila alpestris* w regionach ornitologicznych Polski w roku 2020

**Table 31.** The number of records and individuals of the Horned Lark in ornithological regions in Poland in 2020. (1) – the number of records/individuals, (2) – total

	DS	GS	KU	LD	LL	MP	MZ	PK	PL	PM	SW	WM	WP	ZL	Razem (2)
stw./os. (1)					9/191		4/42		29/408	4/6			1/10		47/657

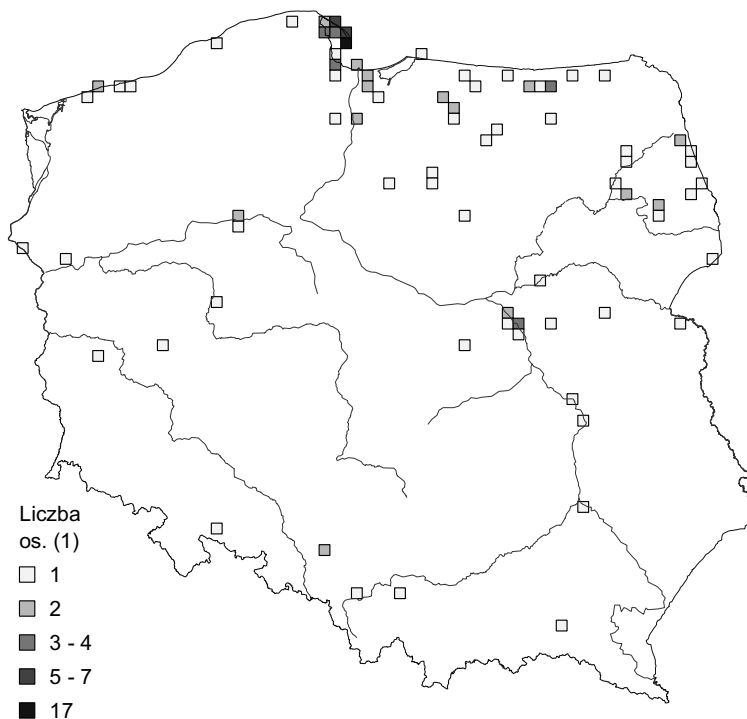
### Zaroślówka *Acrocephalus dumetorum*

Wykazano 111 stw. i 127 os. w niemal wszystkich regionach kraju z wyjątkiem Ziemi Łódzkiej i Świętokrzyskiej (tab. 32, rys. 15). Najliczniej obserwowana na Pomorzu,

**Tabela 32.** Liczba stwierdzeń i osobników zaroślówki *Acrocephalus dumetorum* w regionach ornitologicznych Polski w roku 2020

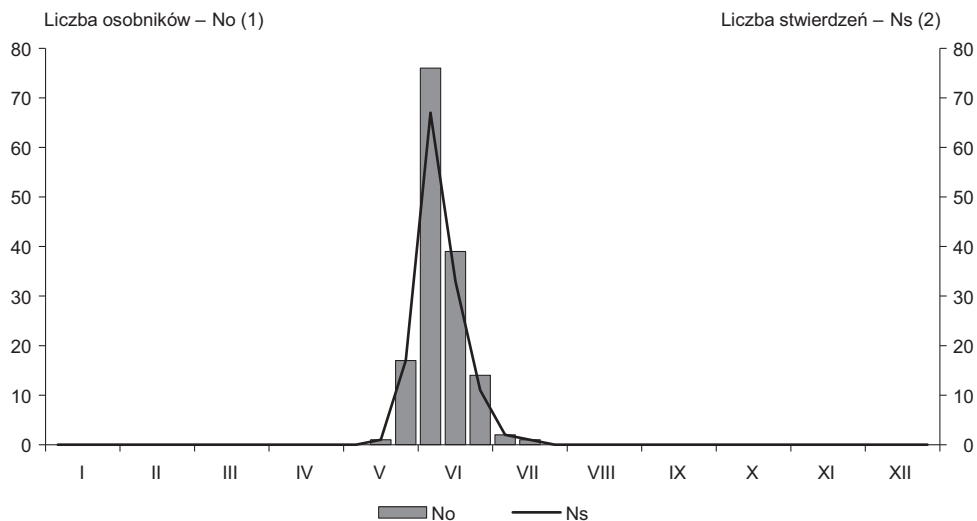
**Table 32.** The number of records and individuals of the Blyth’s Reed Warbler in ornithological regions in Poland in 2020. (1) – the number of records/individuals, (2) – total

	DS	GS	KU	LD	LL	MP	MZ	PK	PL	PM	SW	WM	WP	ZL	Razem (2)
stw./os. (1)	1/1	2/3	1/1		1/1	1/1	12/13	2/2	14/15	54/63		18/21	3/4	2/2	111/127



**Rys. 15.** Rozmieszczenie stwierdzeń i osobników zaroślówki *Acrocephalus dumetorum* w Polsce w roku 2020

**Fig. 15.** Distribution of records and number of individuals (1) of the Blyth's Reed Warbler in Poland in 2020



**Rys. 16.** Fenologia pojawów zaroślówki *Acrocephalus dumetorum* w Polsce w roku 2020

**Fig. 16.** Annual pattern of the Blyth's Reed Warbler in Poland in 2020. (1) – number of individuals, (2) – number of records

Warmii i Mazurach, Podlasiu i Mazowszu (łącznie 88% os. stwierdzonych w kraju). W pozostałych regionach spotykana rzadko (do 4 stw.). Dokonano pierwszych w historii stwierdzeń na Ziemi Lubuskiej, Górnym Śląsku i w Małopolsce. Wcześniej pojawy tego gatunku ograniczały się głównie do Polski północnej i wschodniej (Neubauer et al. 2009, Stawarczyk et al. 2017). Skrajne daty pojawów: 20.05 – w m. Góra Puławska na Lubelszczyźnie (J. Stalenga) i 11.07 w Ostrówku na Podlasiu (K. Deoniziak). Szczyt liczebności przypadał w 1. dek. czerwca, kiedy odnotowano 67 obserwacji (ryc. 16). W roku 2020 odnotowano rekordową liczbę stw. zarośłówki, ponad dwukrotnie więcej niż w najlepszym dotąd roku 2017 (Chodkiewicz et al. 2020, Beuch et al. 2021).

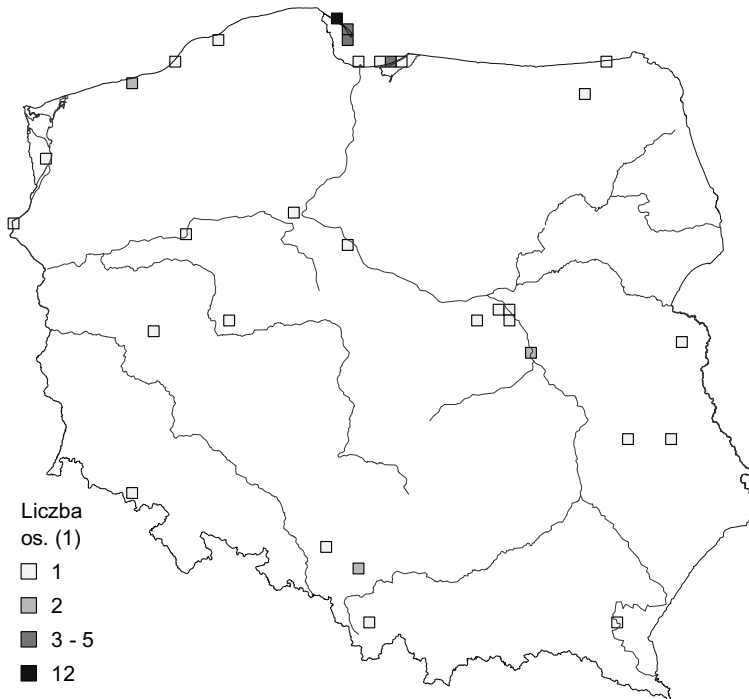
### Świstunka żółtawa *Phylloscopus inornatus*

W roku 2020 miał miejsce nalot świstunki żółtawej – odnotowano ją w 9 regionach. W sumie stwierdzono 54 os. w 50 miejscach (tab. 33, rys. 17). Tak jak w poprzednich latach

**Tabela 33.** Liczba osobników świstunki żółtawej *Phylloscopus inornatus* stwierdzonych w regionach ornitologicznych Polski w roku 2020

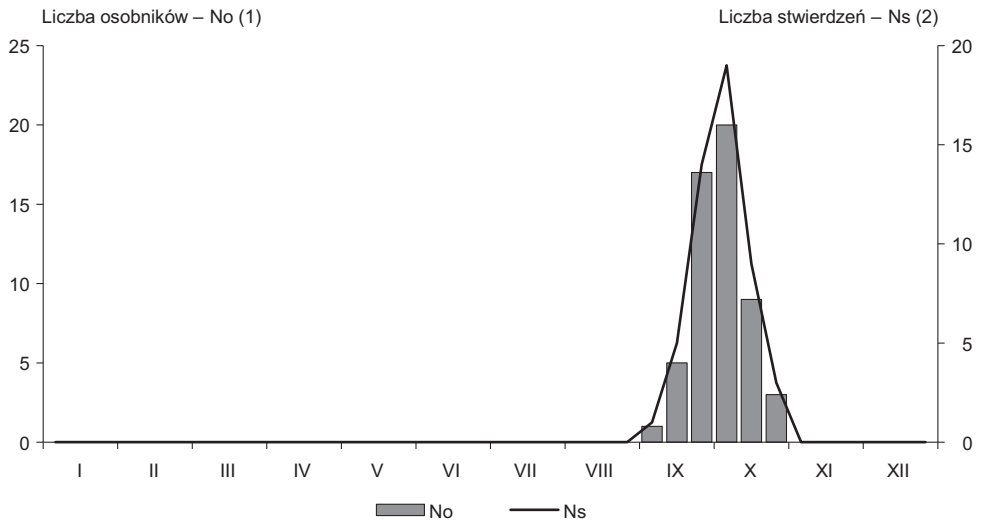
**Table 33.** The number of records and individuals of the Yellow-browed Warbler in ornithological regions in Poland in 2020. (1) – the number of records/individuals, (2) – total

	DS	GS	KU	LD	LL	MP	MZ	PK	PL	PM	SW	WM	WP	ZL	Razem (2)
stw./os. (1)	1/1	4/4	2/2		3/3		6/6	1/1		28/32		2/2	3/3		50/54



**Rys. 17.** Rozmieszczenie stwierdzeń i osobników świstunki żółtawej *Phylloscopus inornatus* w Polsce w roku 2020

**Fig. 17.** Distribution of records and number of individuals (1) of the Yellow-browed Warbler in Poland in 2020



**Rys. 18.** Fenologia pojawów świstunki żółtawej *Phylloscopus inornatus* w Polsce w roku 2020  
**Fig. 18.** Annual pattern of the Yellow-browed Warbler in Poland in 2020. (1) – number of individuals, (2) – number of records

**Fot. 5.** Świstunka żółtawa *Phylloscopus inornatus*, zb. Dzierżno Duże, Górny Śląsk, 29.09.2020 (fot. P. Łagosz) – Yellow-browed Warbler, Dzierżno Duże Reservoir, September 2020



najwięcej ptaków stwierdzono na wybrzeżu (31 os.), większość na Półwyspie Helskim (19 os.) i Mierzei Wiślanej (7 os.). Na śródlądziu odnotowano 23 os., z tego połowę na Mazowszu i Śląsku. Najbardziej południowych obserwacji dokonano 8.10 w Łodygowicach na Górnym Śląsku (M. Dyduch, K. Kucharska) i 5.10 w Jabłonicy Ruskiej na Podkarpaciu (E. Tylko). Główny okres pojawów przypadła od 3. dek. września do 2. dek. października, ze szczytem w 1. dek. października (na wybrzeżu najwięcej pojawów miało miejsce w 3. dek. września, natomiast na śródlądziu dekadę później) (rys. 18). Pierwszego ptaka stwierdzono 6.09 w Skowronkach na Mierzei Wiślanej (T. Kozakiewicz), co jest najwcześniejszą obserwacją jesienną w kraju (Stawarczyk et al. 2017). Najpóźniej widziana 24.10 w Jastarni na Półwyspie Helskim (M. Sidelnik). Liczniej świstunkę żółtawą odnotowano tylko w roku 2016 (72 os.; Stawarczyk et al. 2017, Komisja Faunistyczna 2017, 2018).

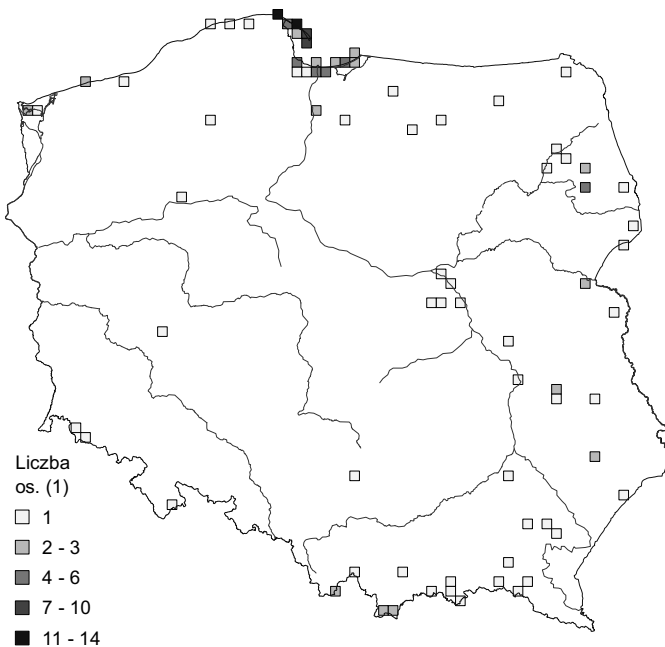
### Wójcik *Phylloscopus trochiloides*

Obserwowany 112 razy, łącznie 150 os., w 10 regionach (tab. 34, rys. 19). Najliczniej stwierdzony na Pomorzu (47% wszystkich stw.), na Warmii i Mazurach wraz z Podlasiem

**Tabela 34.** Liczba stwierdzeń i osobników wójcika *Phylloscopus trochiloides* w regionach ornitologicznych Polski w roku 2020

**Table 34.** The number of records and individuals of the Greenish Warbler in ornithological regions in Poland in 2020. (1) – the number of records/individuals, (2) – total

	DS	GS	KU	LD	LL	MP	MZ	PK	PL	PM	SW	WM	WP	ZL	Razem (2)
stw./os. (1)	3/3	1/2			7/9	13/13	8/8	8/8	13/14	54/88		5/5	2/2		112/150



**Rys. 19.** Rozmieszczenie stwierdzeń i osobników wójcika *Phylloscopus trochiloides* w Polsce w roku 2020

**Fig. 19.** Distribution of records and number of individuals (1) of the Greenish Warbler in Poland in 2020



**Fot. 6.** Wójcik *Phylloscopus trochiloides*, Morsko, Małopolska, 24.06.2020 (fot. R. Gwóźdź) – *Greenish Warbler, Morsko, June 2020*

oraz w górach i na pogórzu (18% stw.). Na Pomorzu większość stwierdzeń odnotowano w rejonie Zatoki Gdańskiej, gdzie miejscami śpiewające samce obserwowano w dużych zagęszczeniach, np. 3.06 na odcinku Jastrzębia Góra–Rozewie stwierdzono ich 10 (A. Sikora, M. Koss), w Helu i Jastarni po 8 (A. Sikora), a 23.06 w granicach miasta Hel 9 samców (A. Sikora). Poza Pomorzem większe skupienie odnotowano 15.06 w ogrodzie botanicznym w Lublinie, gdzie śpiewały jednocześnie 3 samce (M. Gągała). Pierwszy wiosenny pojaw wójcika to obserwacja z 19.05 z Hali pod Łąbskim Szczytem w Karłonoszach (S. Niziński). Większość obserwacji pochodzi z maja i czerwca (ok. 90%), w lipcu widziano wójciki już tylko 10 razy, a dwukrotnie w sierpniu: 4.08 widziano ptaka w Zwierzyńcu na Lubelszczyźnie (B. Łukasiewicz) i 12.08 schwytano młodego os. w Dolinie Suchej Stawiańskiej w Tatrach Zachodnich (S. Broński). Ostatnia, bardzo późna obserwacja, to podśpiewujący samiec 16.09 w Puławach w Beskidzie Niskim (H. Łukomska). Opisywany rok był najbardziej obfitym w stwierdzenia sezonem w ostatnich 5 latach, kiedy notowano wójcika od 48 (2017) do 83 razy (2019) (Chodkiewicz et al. 2020, Beuch et al. 2021). Pod względem liczby stwierdzonych osobników sezon 2020 był zbliżony do bardzo dobrego roku 2012, ale zdecydowanie ustępował rekordowemu sezonowi 2014 (A. Sikora i in. – dane niepubl.).

### **Drozd obrożny *Turdus torquatus***

Stwierdzony 28 razy, łącznie 37 os., w 6 regionach (tab. 35). Zdecydowaną większość ptaków (81%) odnotowano na Pomorzu, głównie w strefie wybrzeża. Najczęściej obserwowano pojedyncze osobniki (79%). Największe stado 5 os. widziano 22.04 w Kołobrzegu (R. Rudzionic). Dominowały stwierdzenia wiosenne (86%), ze szczytem w 3. dek. kwietnia. Skrajne daty wiosenne: 11.04 w Pelplinie na Pomorzu (A. Jaworska) i 17.05

**Tabela 35.** Liczba stwierdzeń i osobników drozda obrożnego *Turdus torquatus* w regionach ornitologicznych Polski (poza górami) w roku 2020

**Table 35.** The number of records and individuals of the Ring Ouzel in ornithological regions in Poland (outside mountains) in 2020. (1) – the number of records/individuals, (2) – total

	DS	GS	KU	LD	LL	MP	MZ	PK	PL	PM	SW	WM	WP	ZL	Razem (2)
stw./os. (1)			1/1		1/1		2/2			21/30			2/2	1/1	28/37

w Bydgoszczy (M. Wenskowski). Jesienią jedynie 4 stw. pojedynczych ptaków: 13.10 w Kleszczewie w Wielkopolsce (K. Urbańczyk), 15.10 w Lublinie (M. Filipiuk), 24.10 w Helu (D. Stasiowski i in.) i 22.11 w Mławie na Mazowszu (P. Szczypiński). Liczba stwierdzeń w roku 2020 była taka sama jak w roku poprzednim (Beuch et al. 2021), więcej obserwacji odnotowano tylko w roku 2014 (43 stw.; Sikora et al. 2015).

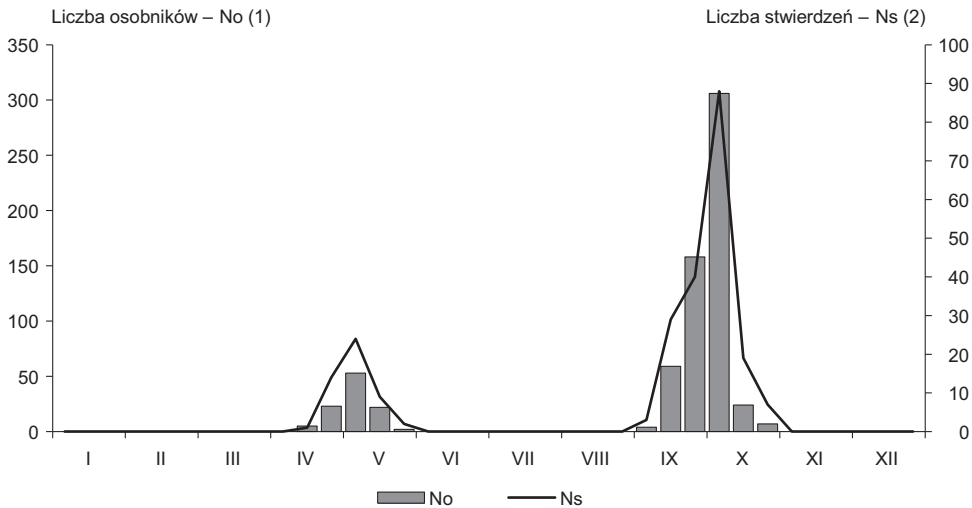
### Świergotek rdzawogardły *Anthus cervinus*

Odnotowano 199 stw. i 575 os. (tab. 36). Obserwowany we wszystkich regionach kraju poza Warmią i Mazurami. Najliczniej stwierdzany w południowo-wschodniej Polsce: na Podkarpaciu (163 os.) i w Małopolsce (136 os.). W okresie wiosennym (2. dek. kwietnia–3. dek. maja) dokonano 22% stwierdzeń, ze szczytem liczebności w 1. dek. maja (rys. 20). Skrajne daty: 18.04 – 5 os. w m. Dział w Małopolsce (J. Smykała), 23.05 – 1 os.

**Tabela 36.** Liczba stwierdzeń i osobników świergotka rdzawogardłego *Anthus cervinus* w regionach ornitologicznych Polski w roku 2020

**Table 36.** The number of records and individuals of the Red-throated Pipit in regions in Poland in 2020. (1) – the number of records/individuals, (2) – total

	DS	GS	KU	LD	LL	MP	MZ	PK	PL	PM	SW	WM	WP	ZL	Razem (2)
stw./os. (1)	12/22	18/43	1/3	5/5	25/85	27/136	38/48	25/163	22/38	13/14	7/10		4/6	2/2	199/575



**Rys. 20.** Fenologia pojawów świergotka rdzawogardłego *Anthus cervinus* w Polsce w roku 2020

**Fig. 20.** Annual pattern of the Red-throated Pipit in Poland in 2020. (1) – number of individuals, (2) – number of records



**Fot. 7.** Świergotek rdzawogardły *Anthus cervinus*, Gołuchowice, Górny Śląsk, 2.05.2020 (fot. P. Blachliński) – Red-throated Pipit, Gołuchowice, May 2020

w m. Nowy Lipsk na Podlasiu (T. Tumieli). Jesienią obserwowany znacznie częściej (78% stw. w okresie 1. dek. sierpnia–3. dek. października), ze szczytem w 1. dek. października (rys. 20). Skrajne daty: 3.09 – 1 os. w m. Sukowicze na Podlasiu (G. Grygoruk) oraz 31.10 w m. Ukrzewiny na Mazowszu (M. Murawski). Najczęściej obserwowano pojedyncze os. (59% stw.), rzadziej większe zgrupowania po 2–3 (24%), 4–8 (11%) lub ponad 10 os. (6%). Najliczniej stwierdzono 35 os. 10.10 w m. Jurów na Lubelszczyźnie (S. Aftyka). Liczba stwierdzeń i osobników była zdecydowanie wyższa niż w latach 2018–2019 (Chodkiewicz et al. 2020, Beuch et al. 2021).

### **Pliszka cytrynowa *Motacilla citreola***

Dokonano 74 stw., 89 os. (tab. 37). Odnotowano ją we wszystkich regionach poza Warmią i Mazurami, najczęściej na Mazowszu, Pomorzu i Podlasiu. Większość obserwacji (poza jedną) miała miejsce w okresie 2. dek. kwietnia–3. dek. sierpnia, z wyraźnym szczytem w 3. dek. kwietnia (rys. 21). Wiosną najwcześniej widziano pojedyncze samce 12.04 w 3 regionach: w piaskowni w Januszkowicach na Dolnym Śląsku (A. Knychala), na stawach w Stoczku na Lubelszczyźnie (M. Karwowski) oraz na stawach Pietkowskich

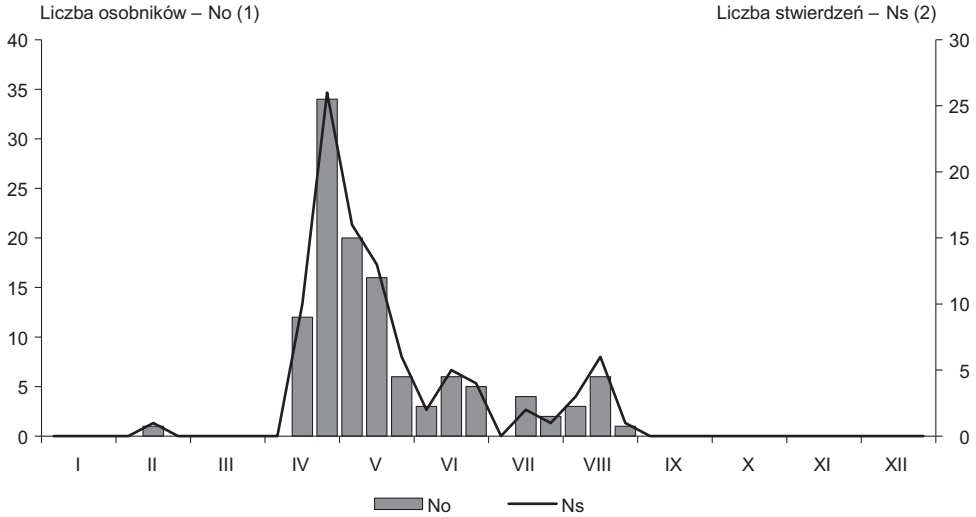
**Tabela 37.** Liczba stwierdzeń i osobników pliszki cytrynowej *Motacilla citreola* w regionach ornitologicznych Polski w roku 2020

**Table 37.** The number of records and individuals of the Citrine Wagtail in ornithological regions in Poland in 2020. (1) – the number of records/individuals, (2) – total

	DS	GS	KU	LD	LL	MP	MZ	PK	PL	PM	SW	WM	WP	ZL	Razem (2)
stw./os. (1)	4/4	4/4	1/1	4/5	5/10	7/11	17/19	6/6	10/12	11/12	1/1		3/3	1/1	74/89



na Podlasiu (T. Tumiel). Najpóźniej 1 os. obserwowano 19.08 na stawach w Rykach na Mazowszu (M. Polakowski i in.). Wyjątkowo pierwszorocznego osobnika obserwowano 13. i 20.02 na stawach Stawno w dolinie Baryczy (W. Lenkiewicz). Najprawdopodobniej tego samego osobnika widziano tam wcześniej 1.12.2019. Jest to pierwszy przypadek zimowania tego gatunku w Polsce (Beuch et al. 2021).



**Rys. 21.** Fenologia pojawów pliszki cytrynowej *Motacilla citreola* w Polsce w roku 2020  
**Fig. 21.** Annual pattern of the Citrine Wagtail in Poland in 2020. (1) – number of individuals, (2) – number of records

### Poświerka *Calcarius lapponicus*

Stwierdzono ją 29 razy, łącznie 46 os., w 5 regionach (tab. 38). Zdecydowana większość stwierdzeń pochodzi z Pomorza, głównie z rejonu Zatoki Gdańskiej. Poza jedną obserwacją pojedynczego ptaka w lutym (1 os. 7.02, Borki-Wyrki na Mazowszu, A. Goławski), wszystkich stwierdzeń dokonano w okresie wrzesień-grudzień, ze szczytem w połowie października. Najwcześniej widziano ją 11.09 – 1 os. w Helu (Z. Kajzer), a najpóźniej 18.12 – 3 os. koło Wołowca na Pomorzu (M. Jasiński). Najczęściej notowano pojedyncze osobniki (80% stw.). Największe stado liczące 5 os. obserwowano 17.10 w Helu (M. Dyduch). Rok 2020 był przeciętny jeśli chodzi o liczbę stwierdzeń i osobników. W latach 2015–2019 rocznie dokonywano 10–32 stw. (11–63 os.) (Chodkiewicz et al. 2020, Beuch et al. 2021).

**Tabela 38.** Liczba stwierdzeń i osobników poświerki *Calcarius lapponicus* w regionach ornitologicznych Polski w roku 2020

**Table 38.** The number of records and individuals of the Lapland Bunting in ornithological regions in Poland in 2020. (1) – the number of records/individuals, (2) – total

	DS	GS	KU	LD	LL	MP	MZ	PK	PL	PM	SW	WM	WP	ZL	Razem (2)
stw./os. (1)						1/1	2/2		1/1	24/41			1/1		29/46

Dziękujemy obserwatorom, którzy przekazali swoje stwierdzenia do regionalnych kartotek ornitologicznych, ogólnokrajowej bazy obserwacji ornitho.pl lub bezpośrednio do koordynatorów kartoteki Rzadkich Ptaków.

Lista obserwatorów: A. Adamczyk, L. Adamczyk, R. Adamiak, J. Adrianowicz, A. Aftyka, G. Aftyka, K. Aftyka, S. Aftyka, M. Aleksandrowicz, A. Andrzejczyk, B. Anna, J. Antczak, K. Antczak, Ł. Antczak, L. Antkowiak, K. Antoń, A. Anuszkiewicz, M. Bagińska, P. Bagiński, U. Bagiński, C. Baier, T. Bajdak, T. Baldujew, K. Banach, D. Baran, M. Baran, P. Baranek, P. Baraniecki, M. Barcz, J. Barczyk, E. Bartoś, K. Bartoś, A. Bassin, M. Baynes, T. Baziak, W. Bąk, M. Bebłot, E. Bednarska, Ł. Bednarz, G. Bela, K. Belik, E. Bentkowska, T. Berent, Ł. Berlik, J. Betleja, M. Betlejewicz, S. Beuch, M. Białek, P. Białomyzy, A. Białostocka, G. Biały, B. Biderman, J. Biecek, K. Bieńkowski, N. Bilewska, B. Binkiewicz, A. Bisztyga, T. Biwo, P. Blachliński, T. Blachucik, M. Blank, T. Blank, G. Błachuta, T. Błaszczuk, J. Błaż, A. Błąd, J. Bobowik, D. Bobrowicz, M. Boenisch, P. Boguszewski, M. Bohr, M. Bohr, M. Boinski, K. Bojarowska, M. Bojarowski, K. Bolechowski, K. Borowik, M. Borowik, M. Borucki, G. Boulton, Ł. Bożycki, M. Broniszewska, S. Broński, B. Brożek, C. Brummer, H. Brzóska, M. Buchalik, K. Buczak, T. Buczek, Ł. Budny, B. Bujnowski, J. Bukowski, K. Bul, N. Bulska, P. Bulski, M. Burczaniuk, P. Butkiewicz, S. Bzoma, J. Cabak, D. Celiński, Z. Cenian, M. Charymski, G. Chlebik, A. Chlebowski, R. Chlewicki, W. Chmieliński, T. Chodkiewicz, P. Choróbski, D. Chrabąszcz, W. Chrościk, W. Chrościk, R. Chudzik, A. Chwała, A. Chwierut, P. Chylarecki, W. Cichy, J. Ciemińska, K. Ciepichał, M. Cieszyński, T. Cimochocki, A. Ciuraszkiewicz, M. Cmoch, M. Cousens, Ł. Cudziło, D. Cyfka, R. Cymbała, M. Cyran, D. Czajka, K. Czajowski, B. Czarnecki, J. Czarnowski, D. Cząstkiewicz, P. Czechowski, D. Czernek, S. Czernek, B. Czerwiński, P. Czułowski, M. Czupryna, S. Czyż, W. Ćwikliński, B. Ćwikowska, C. Ćwikowski, I. Danielecka, R. Danielecki, S. Dariusz, Ł. Dawidowicz, D. Dąbrowski, G. Dąbrowski, M. Dec, A. Demczak, K. Deoniziak, M. Derda, M. Derlatka, K. Dębicki, P. Dębowski, I. Długosz, A. Dmoch, M. Dobrski, J. Dobrzyński, J. Dołęga, M. Dołęga, A. Dombrowski, P. Dombrowski, G. Donczew, K. Drab, T. Drazny, A. Drężek, A. Drzazgowska, A. Dubicka, T. Duda, K. Dudzik, M. Dudzik, J. Dukała, S. Dul, R. Dworak, A. Dybich, D. Dydo, M. Dyduch, A. Dylík, A. Dziadkiewicz, P. Dzięfakowski, M. Dziermańska, I. Ebr, J. Ebr, I. Engel, M. Faber, P. Fatyga, W. Feuer, I. Fiedorowicz, I. Fijoł, Ł. Fijoł, D. Fikus, M. Filipiuk, A. Floryszek-Kosińska, T. Folta, A. Foltynowicz, M. Foltynowicz, M. Forsztek, Z. Frankowska, T. Frączek, K. Frihauf, R. Fudalej, A. Furdyna, A. Furdyna, T. Furdyna, A. Furgał, S. Gacek, P. Gajewski, W. Gajewski, A. Gajowniczek, M. Gałan, A. Gałązka-Gogołek, W. Gargoła, G. Gaudnik, P. Gawel, D. Gawrońska, J. Gawroński, M. Gągała, A. Gerersdorf, P. Gębski, S. Gibowski, A. Gierasimiuk, D. Gierczyński, M. Gierszewski, M. Giertych, J. Gil, J. Glapan, J. Glaza, A. Glinka, Ż. Głowacka, Ł. Głowacki, M. Godlewski, T. Gogołek, A. Golak, A. Goławski, I. Gołębiowski, J. Goniewicz, A. Gorczewski, N. Gorczowska, B. Gott, M. Góra, I. Górska, N. Górska, P. Górski, D. Grabda, P. Grabowski, T. Grabowski, B. Gramsz, A. Graversen, J. Graversen, P. Grochowski, F. Gronowski, A. Gruszczynski, I. Gryć, G. Grygoruk, K. Grzegorek, N. Grzesiak, J. Grzybek, S. Guentzel, W. Gustaw, J. Gustyn, K. Gutkowski, P. Guzik, W. Guzik, R. Gwiazda, R. Gwóźdź, P. Habib, A. Hagge, K. Haja, E. Hanyż, J. Hasny, A. Hawrylak, A. Hawryluk, F. Hayatli, A. Henel, K. Henel, H. Herbut, P. Hermański, A. Horajski, B. Horbanowicz, J. Hordowski, A. Hudson, R. Hybsz, Ł. Iłczok, L. Igielska, M. Ilkowska-Nowak, M. Ilków, L. Iwanowski, P. Izvorski, D. Jabłoński, M. Jabłoński, W. Jadach, J. Jagiełko, J. Jagiełło, K. Jainta, E. Janas, A. Janczyszyn, W. Janecki, A. Janiszewska, B. Janiszewski, H. Janiszewski, T. Janiszewski, K. Jankowski, S. Jankowski, Ł. Janocha, M. Janosz, M. Janowski, M. Jarończyk, K. Jarosz, M. Jasiński, Z. Jaszcz, A. Jaworska, M. Jezierski, M. Jęczkowska, M. Jędro, T. Jędrzejczak, M. Jędrzejewski, A. Jędrzejko, M. Jobda, M. Józefowska, P. Jura, R. Kaczmarek, S. Kaczmarek, W. Kaczor, G. Kaczorowski, K. Kajzer, Z. Kajzer, M. Kala-Gruba, H. Kamecki, A. Kamilewicz-Wicik, A. Kaniowska-Skoczylas, M. Kantor, M. Kapelski, W. Kapłon, R. Kapowicz, M. Kapuścik, J. Karasiński, K. Karaśkiewicz, K. Karczewski, M. Karetta, A. Karolak, M. Karpeta, S. Karpicki-Ignatowicz, S. Karpicki-Ignatowski, D. Karpowicz, M. Karwowski, B. Kasperkowicz, W. Kasprzyk, M. Kata, P. Kawa, M. Kaweckı, B. Kawka, B. Kaźmierczak, K. Kąciak, A. Kąkol, R. Kempa, P. Kęsik, M. Kica, S. Kielan, K. Kielczyński, G. Kielnierowski, J. Kierat, W. Kilinowski, G. Kiljan, D. Kilon, A. Kitowski, M. Kizielewicz, M. Kiżewska, A. Kleszcz, M. Klewiado, M. Klęk, P. Klukiewicz, P. Kłonowski, T. Kłys, G. Kmie-

cik, K. Kmieć-Kwasek, T. Kniola, A. Knychala, H. Knychala, T. Kobylas, M. Kociniak, M. Koitka, K. Kokoszka, A. Kolańczyk, P. Kołodziejczyk, K. Komarowska, K. Komicz, R. Konieczny, P. Kopacz, G. Kopka, D. Korniejczuk, M. Korniluk, A. Kos, K. Kos, A. Kosicka, P. Kosidło, Z. Kosiński, M. Koss, T. Kosut, A. Kościelski, A. Kośmicki, J. Kowal, M. Kowalczyk, K. Kowalczyk, S. Kowalczyk, M. Kowalska, M. Kowalski, D. Kozakiewicz, T. Kozakiewicz, D. Kozłowski, K. Kozłowski, K. Koźlik, Ł. Krajewski, D. Krakowiak, M. Krasek, R. Kraska, Ł. Krawczyk, P. Krawczyk, B. Krąkowski, M. Krencik, M. Kresso, G. Krętosz, J. Krogulec, W. Kroker, T. Królak, K. Krukowski, H. Krupa, D. Krupiński, R. Kruszczak, K. Kucharska, M. Kucharski, S. Kuczarski, R. Kuczmaszewski, D. Kujawa, M. Kujawa, T. Kułakowski, M. Kulmajer, T. Kułakowski, B. Kunc, P. Kunowski, D. Kurlaj, E. Kurlaj, Ł. Kurnicki, R. Kurowski, B. Kusal, K. Kustusch, J. Kusz, A. Kut, A. Kuźnia, S. Kuźniak, P. Kwaśniewicz, I. Kwiatkowska, P. Kwiatkowski, Ł. Lamentowicz, S. Landowska, R. Lasecki, M. Latkowski, M. Lecyk, M. Ledwoń, B. Legień, D. Leligdowicz, W. Lenkiewicz, B. Lesner, M. Leszczyński, P. Lewandowski, K. Liersz-Żelasko, S. Ligeza, H. Linert, A. Lipiński, A. Lipnicka, S. Lisek, A. Lisiewicz, M. Lizoń, R. Locman, J. Lontkowski, G. Lorek, A. Lorecki, P. Lutarewicz, P. Łabaj, A. Łabencka, P. Łagosz, M. Łaguna, D. Łapiński, Ł. Ławicki, P. Łągiewka, A. Łobacz, D. Łodzińska, M. Łodziński, J. Łoś, H. Łożyńska, S. Łubieński, M. Łuczkiwicz, J. Łuczyc, B. Łukasiewicz, D. Łukasik, B. Łukaszewicz, H. Łukomska, A. Łużyński, K. Łysowski, S. Maciej, J. Maciejewska, E. Majchrzak, P. Majchrzak, D. Majer, P. Malczyk, K. Malec, W. Malec, A. Malecha, Ł. Malicki, P. Maliszewska, R. Maniarski, D. Marchowski, Z. Marciniak, K. Marczak, P. Marczakiewicz, K. Marczewski, M. Markiewicz, I. Masłowski, I. Masłowski, M. Maszkało, T. Maszkało, M. Materna, H. Mateuszczyk, J. Matusiak, K. Matusik, Ł. Matyjasik, Ł. Matyjasik, S. Mazgaj, B. Mazur, P. Mazurek, D. Mazurkiewicz, G. Mazurkiewicz, R. Mazurkiewicz, T. Mazurkiewicz, R. Mehlich, R. Mendakiewicz, S. Menderski, M. Mężyk, W. Michalak, J. Michalczyk, F. Michalik, W. Michalik, D. Michalski, S. Michałowski, S. Michoń, W. Miczajka, S. Mielczarek, A. Mielnikow, K. Mieszala, P. Mikołajczak, S. Mikołajczak, Z. Mikołajczak, J. Mikołajczuk, R. Mikusek, D. Milewski, A. Miłkowiska, A. Miłkowska, W. Miłoś, P. Minias, W. Minor, S. Miotk, B. Mirowska, M. Mirowski, Ł. Misiuna, P. Miśko, N. Miśtal, M. Modrzewski, M. Mołęda, K. Monastyrski, P. Morawiec, K. Mortka, V. Moser, K. Mrukwa, J. Mucha, Ł. Mucha, M. Mucha, A. Mulawa, M. Murawski, B. Murzyn, T. Musiał, R. Musioł, A. Muszyńska, A. Muszyński, D. Muzyczka, J. Mydlak, O. Myka, M. Nagler, E. Nalepa, W. Napolski, M. Naranowicz, M. Naranowicz, G. Neubauer, M. Niedzielski, M. Niedziółka, S. Niedźwiecki, J. Niemiec, E. Nieznańska, I. Nikiel, K. Nitzschke, S. Niziński, Z. Niziołek, A. Niżnik, K. Niżnik, W. Nocoń, L. Noga, B. Nowak, K. Nowak, P. Nowak, P. Nowak, M. Nowicka, M. Nowicki, M. Nowicki, Ł. Nowikiewicz, J. Nowosielski, P. Obłoz, A. Ochmann, S. Odrzykoski, W. Okupniczak, P. Olejnik, I. Oleksik, W. Oleś, M. Olkowski, A. Olszewski, P. Olszewski, S. Olszewski, Ł. Omelczuk, G. Orłowski, A. Oruba, T. Orzechowski, G. Osojca, M. Ostant, M. Ostański, A. Ostoja-Lniski, D. Ostrowski, K. Ostrowski, F. Owczarek, Ł. Owczarek, W. Ożga, G. Pac, A. Pacek, M. Pach, M. Paciorek, M. Padysz, P. Paluch, A. Pałagan, H. Pamuła, D. Panasiuk, E. Paprzycka, A. Parapura, K. Paryś, A. Pasiak, P. Pasiak, P. Pastorski, H. Pastrykiewicz, M. Pastrykiewicz, M. Pawelec, K. Pawlukojć, K. Pensko, A. Perun-Wadych, Z. Pestka, K. Petka, B. Pękała, M. Piątkowski, D. Piechocka, D. Piechota, A. Piel, M. Pietkiewicz, M. Pietraszko, M. Pietrewicz, T. Pietrzak, G. Piłat, K. Piotrowicz, D. Piotrowska, M. Piotrowski, B. Pióro, W. Plata, P. Pluciński, M. Pluta, M. Poddaniec, A. Podlaski, B. Podmokły, K. Podoliński, T. Podoliński, M. Polakowski, B. Polanin, K. Polański, H. Pomorska, M. Pomorska, J. Pomorska-Grochowska, K. Ponikowski, B. Popiołek, G. Potakiewicz, W. Półtorak, J. Przybylska, F. Przepióra, J. Przyborowska, T. Przybyliński, M. Przymencki, M. Przysański, P. Pstrokoński, D. Pszczoła, A. Pyzik, B. Raclawski, P. Radek, L. Radziejowska-Szul, A. Rajska, J. Rapczyński, J. Ratajczak, D. Ratajczyk, J. Redlich, M. Redlisiak, J. Regner, A. Reichert, M. Rejmer, Z. Rejniak, M. Ritz, M. Rodziewicz, A. Rogoza, A. Rogoza, M. Romanowski, P. Rosa, M. Rowicki, A. Różańska, P. Różyk, S. Rubacha, R. Rudolf, B. Rudzionek, R. Rudzionek, A. Rumiński, A. Rybczynski, M. Rycak, K. Rychter, R. Rychter, P. Rymwid-Mickiewicz, D. Ryżlak, R. Rzepkowski, M. Rzepała, A. Sacała, R. Sadlik, P. Safader, J. Sajnaj, T. Samolik, A. Sawic, W. Sawicki, G. Schneider, H. Schwarz, J. Sebastian, P. Seiffert, S. Sendera, A. Sereda-Cząstkiewicz, M. Sęk, B. Sępioł, M. Sidelnik, K. Sieczak, P. Siejka, A. Sierakowska, M. Sierakowski, G. Sierocki, S. Sierzant, R. Sievers, A. Sikora, D. Sikora, J. Sikorski, A. Sirvant, D. Siwy, K. Skakuj, M. Skakuj, M. Skalba, P. Skalban, M. Skąpski, K. Skorb, J. Skotnicki, W. Słodkie-

wicz, M. Słoma, K. Słota, A. Słowikowska, J. Słowikowski, M. Słowikowski, J. Słupek, Ś. Smoczyński, M. Smolak, D. Smolnicka, B. Smyk, L. Smyk, J. Smykla, J. Snopek, S. Snopek, G. Sobczak, G. Sobczak, M. Sobieraj, K. Sobolak, R. Sobolewski, T. Sobuś, A. Sojka, G. Sojka, K. Sokołowski, M. Sokołowski, M. Sołowiej, R. Sopoliński, S. Sosnowski, M. Sowa, A. Stachnik, K. Stachyra, K. Stachyra, P. Stachyra, M. Stajszczyk, J. Stalenga, J. Stałęga, L. Stankiewicz, D. Stanny, P. Stańczak, A. Starzecka, A. Stasiak, J. Stasiak, K. Stasiak, M. Stasiak, D. Stasiowski, A. Staszewski, Ł. Stawicki, J. Staworko-Petka, A. Stec, G. Stech, T. Stech, K. Stefaniuk, A. Stelmach, W. Stelmach, J. Stępniewski, A. Stępień, B. Stępkowska, K. Stępniewska, K. Stępniewski, K. Struś, M. Strzelecki, M. Strzoda, L. Stuczeń-Krawczuk, B. Studzińska, P. Suchocka, E. Suchozebrska, W. Sularz, A. Sulej, J. Sułek, A. Suprunowicz, M. Sykała, P. Sykała, S. Syndera, K. Synowiecka, J. Synowiecki, R. Sypień, A. Szafrąński, M. Szajda, M. Szajkowska-Stefańczuk, P. Szałański, K. Szaniawski, W. Szczepaniak, E. Szczepankiewicz, A. Szczepańczyk, R. Szczerbik, R. Szczęch, P. Szczęsny, M. Szczuka, P. Szczypiński, Ł. Szeląg, J. Szeliga, S. Szember, M. Szeruga, P. Szewczyk, D. Szłama, M. Szokalski, B. Szpryngwald, A. Szpunar, H. Sztwiertnia, A. Szuksztul, M. Szumski, A. Szwagierczak, T. Szymala, D. Szymaniak, P. Szymańska, B. Szymański, P. Szymański, T. Szymański, P. Szymczak, C. Szymura, M. Ściborski, P. Śledziowski, S. Śliwiński, M. Śliż, K. Ślusarski, A. Śnieżek, Z. Świacki, T. Świątek, R. Świerad, P. Świętochowski, M. Świostek, D. Światała, M. Światała, T. Światała, T. Światała, K. Tabernacki, A. Tajchert, M. Tajchman, A. Tarasiuk, S. Tatoń, R. Tkocz, M. Tobółka, K. Tomczak, M. Traciłowska, B. Trela, M. Trojanowski, M. Trubacz, M. Trymerski, H. Trzeciak, T. Tumiel, W. Tuniewicz, F. Turowski, P. Turowski, S. Turowski, M. Twardowski, E. Tylko, G. Ulewicz, A. Urbaniec, K. Urbańczyk, M. Urbański, R. Veit, M. Voit, M. Wachecki, P. Waclawik, R. Wakulski, K. Walasz, P. Walczak, R. Walczybok, T. Wałachowski, P. Warchoń, J. Wardak, Ł. Wardecki, J. Wardoch, P. Warzecha, J. Warżała, J. Wasiel, M. Wasilewski, A. Wasińska, E. Wasylków, S. Watras, M. Wawirowicz, Ł. Wawrzyniak, A. Wąsicki, P. Welcz, M. Wenskowski, K. Wereniewicz, D. Węclawek, M. Węgrzyn, M. Wężyk, M. Wieczorkowska, D. Wiehle, M. Wielik, K. Wiernicka, M. Wierzbiński, J. Wierzejski, B. Więckowska, T. Wilk, G. Wilkos, P. Wilniewicz, T. Wilzak, A. Winięcki, J. Winięcki, H. Winkler, M. Witkowska, C. Witte, A. Włodarczak, A. Włodarczak-Komosińska, R. Włodarczyk, Z. Włodarski, Z. Wnuk, F. Wojciechowski, T. Wojciechowski, J. Wojdat, J. Wojtczak, M. Wojtkowiak, M. Wołowik, R. Woroniecki, J. Woźniak, J. Wójciak, J. Wójcicki, W. Wójcicki, C. Wójcik, M. Wójcik, K. Wójtowicz, Ł. Wójtowicz, K. Wroński, D. Wróbel, A. Wuwer, M. Wybraniec, P. Wylegała, J. Wyrwał, R. Wyszyński, P. Zabłocki, P. Zaborowski, E. Zajęc, J. Zajęc, T. Zarzycki, M. Zawadzki, R. Zbroński, A. Zbyryt, Ł. Zdzalik, R. Zebciu, M. Zengel, B. Ziąła, M. Zieliński, P. Zieliński, F. Zieloński, P. Zientek, M. Zimiński, M. Zimnik, A. Zinkow, G. Ziolo, C. Zontek, M. Zub, M. Zygmunt, K. Żarkowski, H. Żelichowska, M. Żochowska, A. Żuchnik, M. Żuchnik, Z. Żulikowska, A. Życki, B. Żyła, I. Żyśko, K. Żyśko

## Literatura

- Beuch S., Chodkiewicz T., Ławicki Ł., Wylegała P., Aftyka S., Czechowski P., Czyż S., Dębowski P., Dylík A., Grygoruk G., Jankowski K., Kajzer Z., Matyjasiak Ł., Smyk B., Wężyk M., Sikora A. 2021. Kartoteka Rzadkich Ptaków w Polsce w roku 2019 – gatunki nielegowe. *Ornis Pol.* 62: 210–242.
- Chodkiewicz T., Ławicki Ł., Wylegała P., Beuch S., Aftyka S., Czechowski P., Czyż S., Dębowski P., Dylík A., Grygoruk G., Jankowski K., Kajzer Z., Matyjasiak Ł., Smyk B., Wężyk M., Sikora A. 2020. Kartoteka Rzadkich Ptaków w Polsce w roku 2018 – gatunki nielegowe. *Ornis Pol.* 61: 153–196.
- Chylarecki P., Sikora A., Cenian Z., Chodkiewicz T. (red.). 2015. *Monitoring ptaków lęgowych. Poradnik metodyczny. Wyd. 2. GIOŚ, Warszawa.*
- Komisja Faunistyczna 2017. Rzadkie ptaki obserwowane w Polsce w roku 2016. *Ornis Pol.* 58: 83–116.
- Komisja Faunistyczna 2018. Rzadkie ptaki obserwowane w Polsce w roku 2017. *Ornis Pol.* 59: 119–153.

- Komisja Faunistyczna & Kartoteka Rzadkich Ptaków 2018. Komunikat o powołaniu Kartoteki Rzadkich Ptaków w Polsce. *Ornis Pol.* 59: 297–299.
- Ławicki Ł., Beuch S., Chodkiewicz T., Wylegała P., Betleja J., Bzoma S., Cenian Z., Cymbała R., Czechowski P., Czyż S., Dębowski P., Dylik A., Górski A., Grygoruk G., Guzik W., Jankowski K., Kajzer Z., Krupiński D., Łukasik D., Matyjasiak Ł., Neubauer G., Sielicki S., Smyk B., Stasiak K., Wardecki Ł., Wężyk M., Wieloch M., Woźniak B., Zielińska M., Zieliński M., Sikora A. 2021. Kartoteka Rzadkich Ptaków w Polsce w roku 2019 – gatunki lęgowe. *Ornis Pol.* 62: 310–338.
- Neubauer G., Sikora A., Stawarczyk T. 2009. Występowanie, elementy ekologii i metody wykrywania zaroślowki *Acrocephalus dumetorum* w Polsce. *Not. Orn.* 50: 251–267.
- Orłowski G., Lenkiewicz W. 2013. Pierwszy przypadek zimowania szablodzioba *Recurvirostra avosetta* w Polsce. *Ornis Pol.* 54: 64–69.
- Sikora A., Ławicki Ł., Nowakowski J.K., Żurawlew P. 2015. Występowanie drozda obrożnego *Turdus torquatus* w północnej i środkowej Polsce. *Ornis Pol.* 56: 253–274.
- Stawarczyk T., Cofta T., Kajzer Z., Lontkowski J., Sikora A. 2017. Rzadkie ptaki Polski. Studio B&W Wojciech Janecki, Sosnowiec.
- Szeląg Ł., Beuch S., Gwóźdź R. 2018. Aleksandretta obrożna *Psittacula krameri* nowym gatunkiem lęgowym w Polsce. *Ptaki Śląska* 25: 155–160.
- Tomiałojć L., Stawarczyk T. 2003. Awifauna Polski. Rozmieszczenie, liczebność i zmiany. PTPP „pro Natura”, Wrocław.
- [www.rzadkieptaki.pl](http://www.rzadkieptaki.pl)  
[www.ornitho.pl](http://www.ornitho.pl)  
[www.monitoringptakow.gios.gov.pl](http://www.monitoringptakow.gios.gov.pl)

## **Errata do tekstu „Kartoteka Rzadkich Ptaków w Polsce w roku 2019 – gatunki niełęgowe” (*Ornis Pol.* 2021, 62: 210–242)**

### **Kobczyk *Falco vespertinus***

**Jest:** Poza Pomorzem nalot jesienny nie był tak intensywny, a największe liczebności odnotowano 25.08 – 23 os. w Poznaniu-Grunwaldzie (P. Szymański)...

**Powinno być:** Poza Pomorzem nalot jesienny nie był tak intensywny, a największe liczebności odnotowano 29.08 – 23 os. w Markowicach w Wielkopolsce (R. Kurowski)...