

**Zbigniew Myczkowski**

architekt krajobrazu, urbanista  
Regionalny Ośrodek Badań i Dokumentacji Zabytków w Krakowie  
Instytut Architektury Krajobrazu Politechniki Krakowskiej

**PARK KULTUROWY  
JAKO FORMA OBSZAROWEJ OCHRONY ZABYTKÓW\***

*Walka o pierwotny charakter przyrody i walka o styl ... (kulturowy) ... stanowią ścisłą analogię. Poza strefą przyrody pierwotnej, w strefie kształtowanej przez człowieka, budownictwo jako część składowa krajobrazu stanowi o jego charakterze, kształtuje lice ziemi i daje jej niejako duszę zamieszkującego ją ludu, unaradawia ją (...)*  
(J.G. Pawlikowski, 1938)

**Wprowadzenie**

Obserwując to, co dzieje się w kwestii ochrony krajobrazu na świecie i w Europie, można stwierdzić,

iż niejako naprzeciw różnorodności krajobrazu „wychodzą” wielość i różnorodność form jego ochrony. Krajobraz jest swoistą fizjonomią – wyrazem środowiska, odbiciem wszelkich zjawisk występujących na Ziemi. Środowisko zarówno naturalne, jak i kulturowe stanowi o „tożsamości miejsca”, a jej zewnętrznym wyrazem jest krajobraz. Nie można ani ukryć, ani nie dostrzegać krajobrazu, choć można być na jego piękno czy ład mniej lub bardziej wrażliwym. Zawsze oddziałuje on na człowieka, choćby tylko w sferze podświadomości. Wobec piękna krajobrazu gór, starej wsi czy zabytkowego miasta trudno pozostać obojętnym.



1. Wstępna koncepcja Zwierzynieckiego Parku Kulturowego. Opr. A. Skrzyńska, 2005 r.  
1. Initial conception of the Zwierzyniec Cultural Park. Prep. by A. Skrzyńska, 2005.

Należy jednak przy tym zwrócić uwagę, że ten czy ów pomnik przyrody lub ceniona zabytkowa budowla stanowi zawsze tylko element krajobrazu.

W otoczeniu człowieka znajdują się krajobraz naturalny, będący dziełem przyrody, oraz krajobraz kulturowy, stanowiący twór myśli i rąk ludzi – najczęściej jednak z różnego rodzaju dobrym lub złym wzajemnym ich przenikaniem się. Trafnie ujmuje to H. Gutersohn, pisząc, iż krajobraz jest wyrazem gospodarki człowieka. Zatem dobra gospodarka stanowi podstawę harmonijnego krajobrazu, zła – zdewastowanego, dewastacja krajobrazu stanowi więc wyraz złej gospodarki.

Zmieniająca się rzeczywistość społeczna i ekonomiczna, podążające za tym zewnętrzne i wewnętrzne przeobrażenia kraju, zmiany ustrojowe – głód demokracji, często rozumiany i realizowany jako nieograniczona swoboda działań, „wolny” rynek gospodarczy i pragnienie dogonienia straconych dziesięcioleci – stwarzają poważne zagrożenie dla krajobrazu. Zjawisko to można nazwać lawinowym procesem zagrożeń wszystkich składników dziedzictwa przyrodniczego i kulturowego. Jego rozległość, obejmująca szczeble lokalne, regionalne i krajowe, godzi przede wszystkim w tożsamość wspólnotową i narodową przez powszechny zalew kosmopolityzmu treści, formy i funkcji. W sposób szczególny grozi to zagładą tych wszystkich elementów, które tworzą lub powinny tworzyć trwałe zasoby narodowego i lokalnego krajobrazu.

Taki stan nakazuje wyraźne sprecyzowanie tych określeń oraz uruchomienie intensywnych prac w celu wzbogacenia jak najszerszego rzeczowego zaplecza naukowego i metodycznego dla działań eksperckich, studialnych i projektowych w wybranych zakresach ochrony krajobrazu. Przy współczesnym stanie wiedzy i świadomości społecznej należy łączyć te poczynania z ochroną środowiska przyrodniczego i kulturowego. Kultura i natura są bowiem nierozdzielными składnikami współczesnego krajobrazu cywilizacji, a ich wspólna ochrona – wykładnią jej poziomu.

Na tym tle współczesny, tradycyjny czy historyczny krajobraz jawi się jako surowy weryfikator poczynania gospodarczych, związanych przez lata z tzw. planowaniem przestrzennym. Z paradoksem graniczny fakt, iż w całej swej powojennej, PRL-owskiej działalności owo planowanie przestrzenne praktycznie ignorowało istnienie krajobrazu, co najwyżej w nieco naiwnej formie uznając walory przyrodnicze niektórych obszarów. Błędnie stawiano

znak równości tylko między przyrodą a krajobrazem. Organiczne błędy planowania przestrzennego, tak kalekiego w odniesieniu do krajobrazu (a zatem i środowiska), polegały na rzeczywistym:

- pomijaniu trójwymiarowości przestrzeni;
- ignorowaniu zastanego, rzeczywistego krajobrazu kulturowego miast i wsi, czego następstwem było prymitywne sprowadzanie jego zabytkowych problemów do pojedynczych budowli lub ich zbiorów, co najwyżej z enigmatycznym ich „otoczeniem”;
- całkowitym braku wyobraźni odnośnie do tego, jak w istocie będzie wyglądało nasze otoczenie: zaprzeczano wieloletnim tradycjom cywilizacyjnego krajobrazu wsi i miast czy stylowej kompozycji urbanistycznej.

Warto zwrócić uwagę na prawidłową konserwatorską doktrynę krajobrazową, której tradycja sięga w Polsce przynajmniej początku stulecia. Jej ośrodkiem był bez wątpienia Kraków i tamtejsze grono konserwatorów (Tomkowicz), działające prawie jednocześnie z ruchem ochrony i kształtowania krajobrazu (Kłos, Łuski, Raciborski). Kontynuację takiego i tak ujętego postrzegania zabytków stanowiła też pierwsza ustawa o ochronie zabytków (Dekret Rady Regencyjnej z 1918 r.), wychodząca od ochrony krajobrazu ku obiektom będącym jej elementami.

Tak przedstawia się problem krajobrazowej skali zabytku wraz z całą specyfiką jego ochrony, rewaloryzacji i kontynuacji. Tym nienowym zagadnieniem zajmowali się z całą odpowiedzialnością Tołwiński, Ciołek, Czarnecki, a w ośrodku krakowskim (oprócz Tomkowicza) m.in. Treter, Gruszczyński, Ciołek, Novák. W konsekwencji uformowały się teoria i praktyka działania, zwłaszcza w płaszczyźnie studialno-projektowej, trudna w realizacji wobec rutynowych postaw większości urzędników od planowania przestrzennego i architektury oraz podporządkowanej im niekiedy myśli konserwatorskiej. Następstwem tego było wniesienie przez stronę polską i przyjęcie w końcowych zapisach europejskich obrad KBWE w Krakowie (1991 r.) potrzeby ochrony historycznych krajobrazów kulturowych w Europie. W ślad za tym nastąpiło wpisywanie ich na listę Światowego Dziedzictwa Kulturalnego UNESCO. Zarysowały się wówczas kolejne podstawy do stworzenia systemu ochrony tych krajobrazów także w naszym kraju.

## Park kulturowy – nowa forma ochrony i działania w krajobrazie kulturowym

Miasto czy wieś, po względnie korzystnym okresie powojennego „rozwoju”, jako pierwsze w końcu lat 50. padło ofiarą rutynowych działań zmierzających do upowszechnienia, zwłaszcza w urbanizacjach, formy „blokowskiej” towarzyszących licznym tzw. planowym poczynaniom. Korzystając z niedostatku ustaw i niedołęstwa służb, indywidualna zabudowa wsi i miasteczek, początkowo stanowiąca margines, szybko, bo już w latach 70., zmieniła się w żywioł niepostrzeżenie przekształcający krajobraz, zwłaszcza dotknięty urbanizacją, we wszechogarniający chaos. Sytuacja ta spotęgowała się na niebywałą skalę w początkach ery transformacji ustrojowej w latach 90. i trwa do dziś, zwłaszcza w imię tzw. wolnej gry inwestycyjnej i komercjalizacji przestrzeni. Zatem podstawowym problemem staje się znalezienie dróg wyjścia. Tu właśnie pojawia się konieczność dostrzeżenia krajobrazu jako zasobu będącego źródłem informacji o stanie gospodarki, a w konsekwencji konieczność dokonywania waloryzacji i formułowania wytycznych oraz planów i projektów ochrony, rewaloryzacji i kształtowania krajobrazów kulturowych oraz naturalnych. Taka pragmatyka poczynania wiąże się nierozdzielnie z logiką zakresów działania, obejmującą następujące skale:

- ogólną planistyczną dużych obszarów: kraju, województw, powiatów i gmin;
- urbanistyczną i ruralistyczną poszczególnych miast i wsi;
- architektoniczno-krajobrazową, lokalną.

Wydaje się wychodzić temu naprzeciw ratyfikowana przed dwoma laty przez Polskę Europejska Konwencja Krajobrazowa, zwana florencką, przyjęta przez Radę Europy jeszcze w 2000 r., oraz nowoczesne zapisy Ustawy o ochronie zabytków i opiece nad zabytkami z 2003 r.

Warto przybliżyć definicje dotyczące krajobrazu i jego ochrony przyjęte w Europejskiej Konwencji Krajobrazowej oraz w obowiązujących w Polsce przepisach prawnych.

- W postanowieniach ogólnych Europejskiej Konwencji Krajobrazowej kilka podstawowych pojęć zdefiniowano następująco:  
*Krajobraz* – obszar postrzegany przez ludzi, którego charakter jest wynikiem działania i interakcji czynników przyrodniczych i/lub ludzkich;

*Ochrona krajobrazu* – działania na rzecz zachowania i utrzymywania ważnych lub charakterystycznych cech krajobrazu tak, aby ukierunkować i harmonizować zmiany, które wynikają z procesów społecznych, gospodarczych i środowiskowych;

*Polityka w zakresie krajobrazu* – wyrażenie przez właściwe organy publiczne ogólnych zasad, strategii i wytycznych, które pozwalają podejmować specjalne środki ukierunkowane na ochronę, gospodarkę i planowanie krajobrazów;

*Cel jakości krajobrazu* – w przypadku określonego krajobrazu, sformułowanie przez właściwe organy publiczne aspiracji społeczeństwa w odniesieniu do cech otaczającego go krajobrazu;

*Gospodarowanie krajobrazem* – działanie, z perspektywy trwałego i zrównoważonego rozwoju, w celu zapewnienia regularnego podtrzymania krajobrazu tak, aby kierować i harmonizować jego zmiany wynikające z procesów społecznych, gospodarczych i środowiskowych;

*Planowanie krajobrazu* – oznacza skuteczne działanie perspektywiczne mające na celu powiększenie, odtworzenie lub utworzenie krajobrazów.

Z tymi definicjami ujętymi w Europejskiej Konwencji Krajobrazowej korespondują, w różnym zakresie, zapisy zawarte w wielu obowiązujących w Polsce dokumentach formalnoprawnych. Charakter definicji mają następujące zapisy:

- W ustawie Prawo ochrony środowiska (Dz.U. Nr 62, poz. 627, z późn. zm.) pojęcie krajobrazu pojawia się w definicji środowiska, przez które rozumie się *ogół elementów przyrodniczych, w tym także przekształconych w wyniku działalności człowieka, a w szczególności powierzchnię ziemi, kopaliny, wody, powietrze, zwierzęta i rośliny, krajobraz oraz klimat*. W tym ujęciu krajobraz jest więc jednym z elementów środowiska.
- W Ustawie o ochronie przyrody (Dz.U. Nr 92, poz. 880) z przepisów ogólnych wynika, że *ochrona przyrody polega na zachowaniu, zrównoważonym użytkowaniu oraz odnawianiu zasobów, tworów i składników przyrody* – a w tym krajobrazu. W tym ujęciu krajobraz jest jednym ze składników przyrody, co ma też odzwierciedlenie w definicji dotyczącej środowiska przyrodniczego rozumianego jako *krajobraz wraz z tworami przyrody nieożywionej oraz naturalnymi i przekształconymi siedliskami przyrodniczymi z występującymi na nich roślinami, zwierzętami i grzybami*.

W ustawie tej ponadto zdefiniowano:

- ochronę krajobrazową jako *zachowanie cech charakterystycznych danego krajobrazu*,
- walory krajobrazowe rozumiane jako *wartości ekologiczne, estetyczne lub kulturowe obszaru oraz związane z nim rzeźbę terenu, twory i składniki przyrody, ukształtowane przez siły przyrody lub działalność człowieka*;
- W Ustawie o ochronie zabytków i opiece nad zabytkami (Dz.U. Nr 162, poz. 1568, z późn. zm.) jako jedynej, jak dotąd, zdefiniowano krajobraz kulturowy, który określony jest jako *przestrzeń historycznie ukształtowana w wyniku działalności człowieka, zawierająca wytwory cywilizacji oraz elementy przyrodnicze*.

Ponadto zawiera ona następujące, fundamentalne dla tej problematyki zapisy, a mianowicie:

Art. 7

Formami ochrony zabytków są:

1. wpis do rejestru zabytków
2. uznanie za pomnik historii
3. utworzenie parku kulturowego
4. ustalenia ochrony w miejscowym planie zagospodarowania przestrzennego

Art. 16

- Rada gminy, po zasięgnięciu opinii wojewódzkiego konserwatora zabytków, na podstawie uchwały, może utworzyć park kulturowy w celu ochrony krajobrazu kulturowego oraz zachowania wyróżniających się krajobrazowo terenów z zabytkami nieruchomymi, charakterystycznymi dla miejscowej tradycji budowlanej i osadniczej.
- Uchwała określa nazwę parku kulturowego, jego granice, sposób ochrony, a także zakazy i ograniczenia, o których mowa w art. 17, ust. 1;
- Wójt (burmistrz, prezydent miasta), w uzgodnieniu z wojewódzkim konserwatorem zabytków, sporządza plan ochrony parku kulturowego, który wymaga zatwierdzenia przez radę gminy;
- W celu realizacji zadań związanych z ochroną parku kulturowego rada gminy może utworzyć jednostkę organizacyjną do zarządzania parkiem.
- Park kulturowy przekraczający granice gminy może być utworzony i zarządzany na podstawie zgodnych uchwał rad gmin (związku gmin), na terenie których ten park ma być utworzony;
- Dla obszarów, na których utworzono park kulturowy, sporządza się obowiązkowo miejscowy plan zagospodarowania przestrzennego.

Art. 17

- Na terenie parku kulturowego lub jego części mogą być ustanowione zakazy i ograniczenia dotyczące:

- prowadzenia robót budowlanych oraz działalności przemysłowej, rolniczej, hodowlanej, handlowej lub usługowej;
- zmiany sposobu korzystania z zabytków nieruchomych;
- umieszczania tablic, napisów, ogłoszeń reklamowych i innych znaków niezwiązanych z ochroną parku kulturowego, z wyjątkiem znaków drogowych i znaków związanych z ochroną porządku i bezpieczeństwa publicznego, z zastrzeżeniem art. 12, ust. 1;
- składowania lub magazynowania odpadów;
- W razie ograniczenia sposobu korzystania z nieruchomości na skutek ustanowienia zakazów i ograniczeń, o których mowa w ust. 1, stosuje się odpowiednio przepisy art. 131-134 ustawy z dnia 27 kwietnia 2001 r. – Prawo ochrony środowiska (Dz.U. Nr 62, poz. 627 i Nr 115, poz. 1229, z 2002 r. Nr 74, poz. 676, Nr 113, poz. 984, Nr 153, poz. 1271 i Nr 233, poz. 1957 oraz z 2003 r. Nr 46, poz. 392, Nr 80, poz. 717 i 721).

Z końcem 2005 r. Rada Ochrony Zabytków przy Ministrze Kultury przyjęła opracowanie będące wynikiem intensywnych prac w ramach współpracy Instytutu Architektury Krajobrazu Politechniki Krakowskiej oraz Krajowego Ośrodka Badań i Dokumentacji Zabytków w Warszawie, zawierające zasady tworzenia parków kulturowych i opracowywania planów ich ochrony i zarządzania. Autorzy i współautorzy tego opracowania natrafili na podobne problemy, z jakimi spotykają się specjaliści na gruncie angielskim, co wyraźnie ilustruje fakt, iż współczesne powołanie do życia obszaru prawnie chronionego, opracowanie planu, który określa ramy i sposoby jego zagospodarowania i zarządzania nim, jest zadaniem nowym, realizowanym w bardzo skomplikowanych uwarunkowaniach społecznych, gospodarczych i prawnych.

Ustawa o ochronie zabytków i opiece nad zabytkami z jednej strony dała samorządom i służbom konserwatorskim stosunkowo dużą elastyczność w tych działaniach, z drugiej – pozostawiła pewne niedopowiedzenia w zakresie merytorycznym oraz wdrożeniowym (m.in. czym jest i jaką moc prawną ma plan ochrony parku kulturowego sam w sobie?).

Nietrudno wyobrazić sobie sytuację, gdy na terenie danej gminy powoływany jest jeden lub kilka parków kulturowych niewielkich pod względem obszaru. Inna jest sytuacja, gdy duży park kulturowy leży na terenie dwóch lub więcej gmin, inna natomiast, gdy obszar takiego parku w całości lub

części pokrywa istniejący park narodowy, krajobrazowy, rezerwat czy obszar dowolnej formy ochrony przyrody lub ochrony zabytków (np. obiekty znajdujące się w rejestrze zabytków). Problem jest aktualny i znany też w innych krajach, w których gospodarka rynkowa i partnerstwo publiczno-prywatne mają już wypracowane i stale doskonalone formy.

Plan ochrony parku kulturowego to:

1. Dokument wewnętrzny gminy – zawierający wiążące ustalenia dla sporządzenia miejscowego planu zagospodarowania przestrzennego;
2. Służy praktycznej realizacji celów ochrony parku kulturowego, zarówno w odniesieniu do zasobów krajobrazu objętego ochroną (zagospodarowania terenu), jak i działań oraz procesów tam zachodzących (zarządzania parkiem);
3. Powinien być jasny, zwięzły, czytelny, zrozumiały zarówno dla specjalistów, jak i dla społeczeństwa, tzw. grup interesu, właścicieli i użytkowników terenu oraz decydentów – przedstawicieli władz samorządowych i służb państwowych.

Zgodnie z zapisami Ustawy o planowaniu i zagospodarowaniu przestrzennym (art. 10, ust. 3) w ciągu trzech miesięcy od utworzenia parku kulturowego powstaje obowiązek przystąpienia do sporządzania miejscowego planu zagospodarowania przestrzennego jego obszaru, co wynika z Ustawy o ochronie zabytków i opiece nad zabytkami (art. 16, ust. 6). Taki plan staje się aktem prawa miejscowego z chwilą uchwalenia przez radę gminy, a nie w momencie jego opracowania.

W sytuacji, gdy „rzeczywistość przestrzenna” kraju zdominowana jest chaosem „wolnej gry inwestycyjnej”, która pociąga niepewność mieszkańców, właśnie terenów szczególnie cennych, a zarazem atrakcyjnych, w zakresie możliwości często nieprzewidywalnego zainwestowania „otoczenia” ich siedzib, osiedli, ulic i przestrzeni zapewniających określone powiązania widokowe – czyli krajobrazu – dążenie do posiadania sporządzonego przy pełnej partycypacji społecznej miejscowego planu zagospodarowania przestrzennego jest działaniem racjonalnym, uczciwym i w pełni uzasadnionym.

## Określenie celów i sposobów ochrony oraz granic parku

- Przed określeniem celów i sposobów ochrony oraz granic planowanego do utworzenia parku wskazane jest opracowanie syntetycznego scenariusza rozwoju form jego zagospodarowania

przestrzennego w świetle obowiązujących uwarunkowań przestrzennych, gospodarczych i formalnoprawnych.

- Z kolei, wykorzystując typowe techniki przeprowadzenia analizy SWOT, należy opracować zestawienie ww. uwarunkowań uwzględniające sytuacje związane zarówno z utworzeniem, jak i nieutworzeniem parku. Powinna temu towarzyszyć wstępna, uproszczona, ramowo-programowa prognoza rozwoju terenu w perspektywie około 20 lat oraz wyartykułowanie argumentów wskazujących na mocne i słabe strony oraz szanse i zagrożenia, wynikające z faktu sugerowanego utworzenia i funkcjonowania parku kulturowego.
- Kolejnym krokiem powinno być zdefiniowanie celu i sposobów ochrony obszaru planowanego do objęcia ochroną w formie parku kulturowego. Działanie to powinno obejmować: opracowanie syntetycznego opisu uwarunkowań oraz wartości kulturowych i krajobrazowych w powiązaniu z walorami przyrodniczymi na tle istniejących zależności przestrzennych, wynikających głównie z obowiązujących studiów lub planów zagospodarowania przestrzennego lub sytuacji prawnej wynikającej z przepisów specjalnych, np. istnienia parku narodowego, krajobrazowego, rezerwatu przyrody, a także obiektów zabytkowych znajdujących się zarówno w rejestrze, jak i w ewidencji zabytków.

## Opracowanie projektu uchwały o utworzeniu parku

Projekt uchwały rady gminy w sprawie utworzenia parku kulturowego wraz z uzasadnieniem powinien określać:

- projektowane granice i strukturę przestrzenną parku (opis granic parku powinien mieć postać pisemną i graficzną, wzbogaconą mapami topograficznymi w skali 1:10 000 lub pomniejszonymi bądź uzupełnioną mapami ewidencji gruntów),
- cele i sposoby ochrony zabytków i krajobrazu kulturowego,
- stosowne, zgodne z ustawą, zakazy i nakazy,
- zasady zarządzania parkiem.

Opracowaniu projektu uchwały powinno towarzyszyć przygotowanie syntetycznego materiału informacyjno-promocyjnego na potrzeby właściwych komisji rady gminy i zainteresowanych instytucji i organizacji oraz Wojewódzkiego Konserwatora Zabytków.

Poniżej przedstawiono projekty uchwał i załączników planistycznych dwóch tworzonych

obecnie parków kulturowych: Wilanowskiego w Warszawie i Zwierzynieckiego w Krakowie.

## Wilanowski Park Kulturowy

### Projekt uchwały

#### § 1

1. Tworzy się park kulturowy pod nazwą Wilanowski Park Kulturowy na terenie obejmującym zespoły rezydencjonalne Wilanowa, Ujazdowa i Natolina oraz przyrodniczo-krajobrazowe Morysina, Gucin Gaju i Skarpy Wilanowskiej wraz z ich otoczeniem z powiązaniem krajobrazowymi.

2. Granice Parku, o którym mowa w ust. 1, wyznacza załącznik graficzny nr 1 stanowiący integralną część uchwały.

#### § 2

1. Jako cel i sposób zapewnienia zintegrowanej ochrony wybitnych walorów kulturowych i przyrodniczych „Wilanowskiego Parku Kulturowego” ustala się konieczność zachowania i wyeksponowania następujących elementów dziedzictwa kulturowego i krajobrazu:

- zabytków i zespołów zabytkowych, a w szczególności zespołów pałacowo-parkowych, zespołów sakralnych, cmentarzy, zabytków architektury i budownictwa, kapliczek, figur i krzyży przydrożnych i innych elementów małej architektury oraz stanowisk archeologicznych,
- historycznego układu urbanistycznego, w tym dróg i ciągów pieszych,
- historycznych osi kompozycyjnych,
- chronionych zespołów zieleni naturalnej i komponowanej,
- otwartych łąk i pól, stanowiących tereny ekspozycji zabytkowych zespołów zabudowy i zieleni,
- miejsc pamięci narodowej,
- niematerialnych wartości kulturowych,
- dóbr kultury współczesnej,
- rezerwatów przyrody i pomników przyrody,
- układu wodnego, w tym historycznych sieci kanałów.

2. Zestawienie zabytków, o których mowa w ust. 1, pkt 1, zawiera załącznik nr 2, stanowiący integralną część uchwały.

3. Zestawienie obiektów chronionych, o których mowa w ust. 1, pkt 9, zawiera załącznik nr 3, stanowiący integralną część uchwały.

#### § 3

1. Na terenie Parku zabrania się wykonywania robót budowlanych, które mogą prowadzić do niekorzystnych zmian jego walorów kulturowych i krajobrazowych.

2. Wprowadza się zakaz dotyczący:

- prowadzenia działalności przemysłowej i hodowlanej na skalę przemysłową,
- prowadzenia działalności handlowej w nowych obiektach o pow. całkowitej powyżej 200 m<sup>2</sup>,
- umieszczania tablic, napisów, ogłoszeń reklamowych i innych znaków niezwiązanych z ochroną parku kulturowego, z wyjątkiem szyldów informacyjnych, znaków drogowych, znaków związanych z ochroną oraz znaków związanych z miejskim systemem informacji, porządku, bezpieczeństwa publicznego,
- składowania oraz magazynowania odpadów, poza pojemnikami przeznaczonymi do gromadzenia odpadów bytowych.

3. Wprowadza się ograniczenia dotyczące budowy obiektów budowlanych związanych z prowadzeniem działalności rolniczej na terenach otwartych łąk i pól.

#### § 4

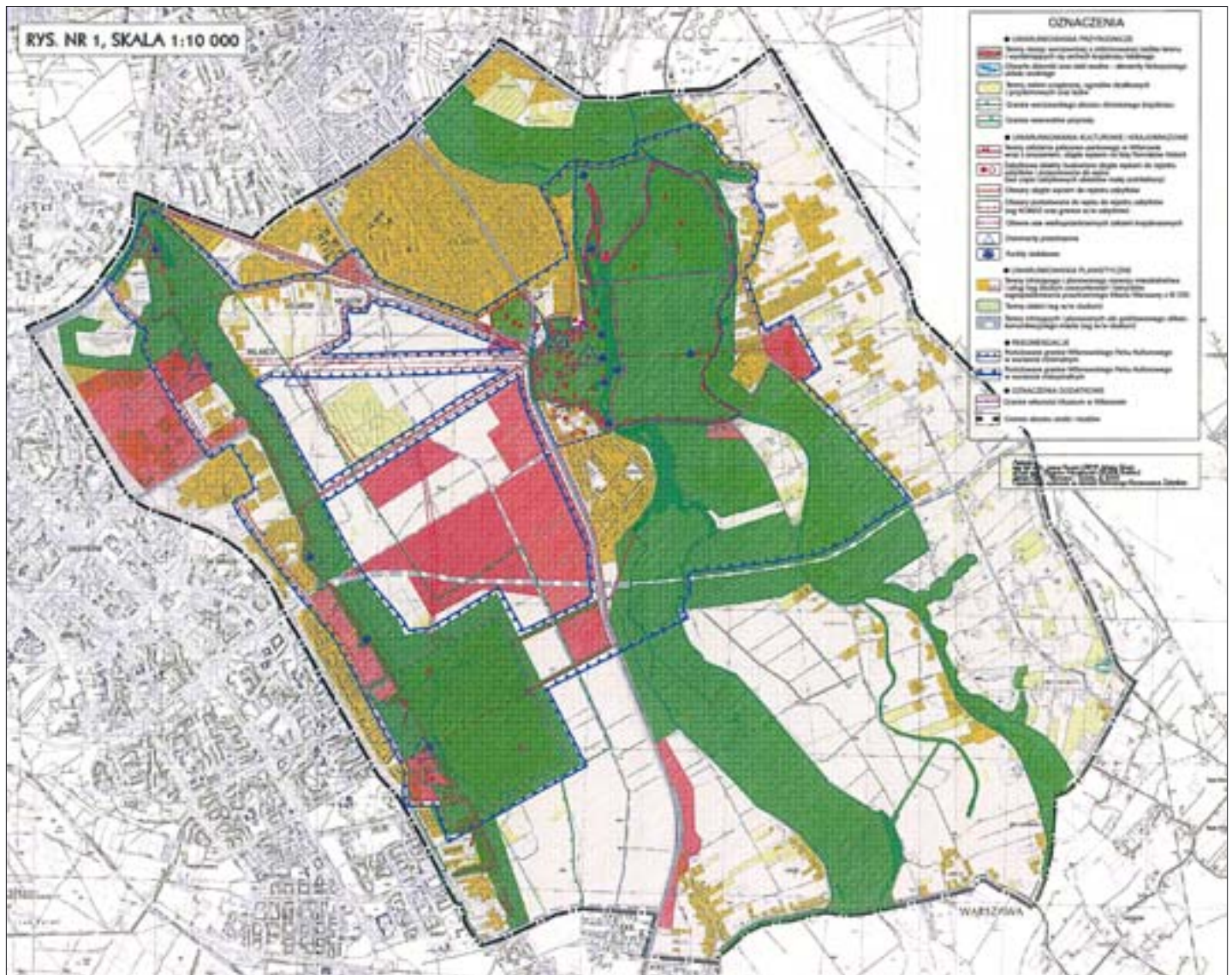
Zobowiązuje się Prezydenta Miasta Stołecznego Warszawy do przedłożenia Radzie m.st. Warszawy planu ochrony parku w terminie 1 roku od dnia podjęcia niniejszej uchwały.

#### § 5

Wykonanie uchwały powierza się Prezydentowi m.st. Warszawy.

#### § 6

Uchwała wchodzi w życie po upływie 14 dni po ogłoszeniu w Dzienniku Urzędowym Województwa Mazowieckiego.



2. Koncepcja granic Wilanowskiego Parku Kulturowego. Opr. J. Korzeń, Z. Myczkowski, 2006 r.  
 2. Conception of the limits of the Wilanow Cultural Park. Prep. by J. Korzeń, Z. Myczkowski, 2006.

## Zwierzyniecki Park Kulturowy w Krakowie

### Projekt uchwały

#### § 1

1. Tworzy się park kulturowy pod nazwą Zwierzyniecki Park Kulturowy, na terenie obejmującym Las Wolski i jego otoczenie wraz zabytkami i zespołami zabytkowymi na jego obrzeżach.

2. Granicę parku, o którym mowa w ust. 1, wyznacza załącznik graficzny nr 1, stanowiący integralną część uchwały.

#### § 2

W celu zapewnienia zintegrowanej ochrony wybitnych walorów krajobrazowych Zwierzynieckiego Parku Kulturowego ustala się konieczność zachowania ekspozycji następujących elementów krajobrazu i dziedzictwa kulturowego:

- a) zabytków i zabytkowych zespołów, w szczególności zabytków architektury i budownictwa, zespołów fortyfikacji, kapliczek, figur i krzyży przydrożnych, innych elementów małej architektury oraz stanowisk archeologicznych (załącznik nr 2);

- b) historycznych ciągów pieszych, dróg fortecznych oraz układu urbanistycznego dawnego osiedla urzędniczego Salwator;
- c) miejsc pamięci narodowej;
- d) miejsc lokalnej tradycji;
- e) Lasu Wolskiego i jego otuliny, zespołów leśnych, zespołów zieleni naturalnej i komponowanej, otwartych łąk i pól stanowiących miejsca ekspozycji panoram i punktów widokowych, a także innych terenów rolniczych;
- f) rezerwatów i pomników przyrody (załącznik nr 3).

#### § 3

1. Na terenie parku zabrania się wykonywania robót budowlanych, które mogą prowadzić do:

- a) niekorzystnych zmian i degradacji krajobrazu kulturowego;
- b) kolizji z odcinkiem planowanej Trasy Zwierzynieckiej wraz z niezbędną infrastrukturą techniczną.

2. Wprowadza się zakaz:

- a) prowadzenia działalności przemysłowej;
- b) lokalizacji nowych rodzinnych ogrodów działkowych;
- c) umieszczania ogłoszeń reklamowych;
- d) składowania i magazynowania odpadów poza pojemnikami przeznaczonymi do gromadzenia bieżących odpadów;
- e) lokalizacji parkingów samochodów ciężarowych o masie całkowitej powyżej 3,5 t.

#### § 4

1. Na terenie parku wprowadza się ograniczenia dotyczące:

- a) prowadzenia działalności handlowej i usługowej;
- b) umieszczania tablic, napisów i innych informacji niezwiązanych z ochroną i działalnością parku;
- c) lokalizacji i urządzania placów handlowych, składowych, magazynowych, za wyjątkiem służących gospodarce leśnej.

#### § 5

Zobowiązuje się Prezydenta Miasta Krakowa do przedłożenia Radzie Miasta Krakowa planu ochrony obszaru Zwierzynieckiego Parku Kulturowego, uzgodnionego przez Małopolskiego Wojewódzkiego Konserwatora Zabytków w terminie do 30.11.2006 r.

## Scenariusze zjawisk związanych z utworzeniem i zaniechaniem utworzenia parku kulturowego

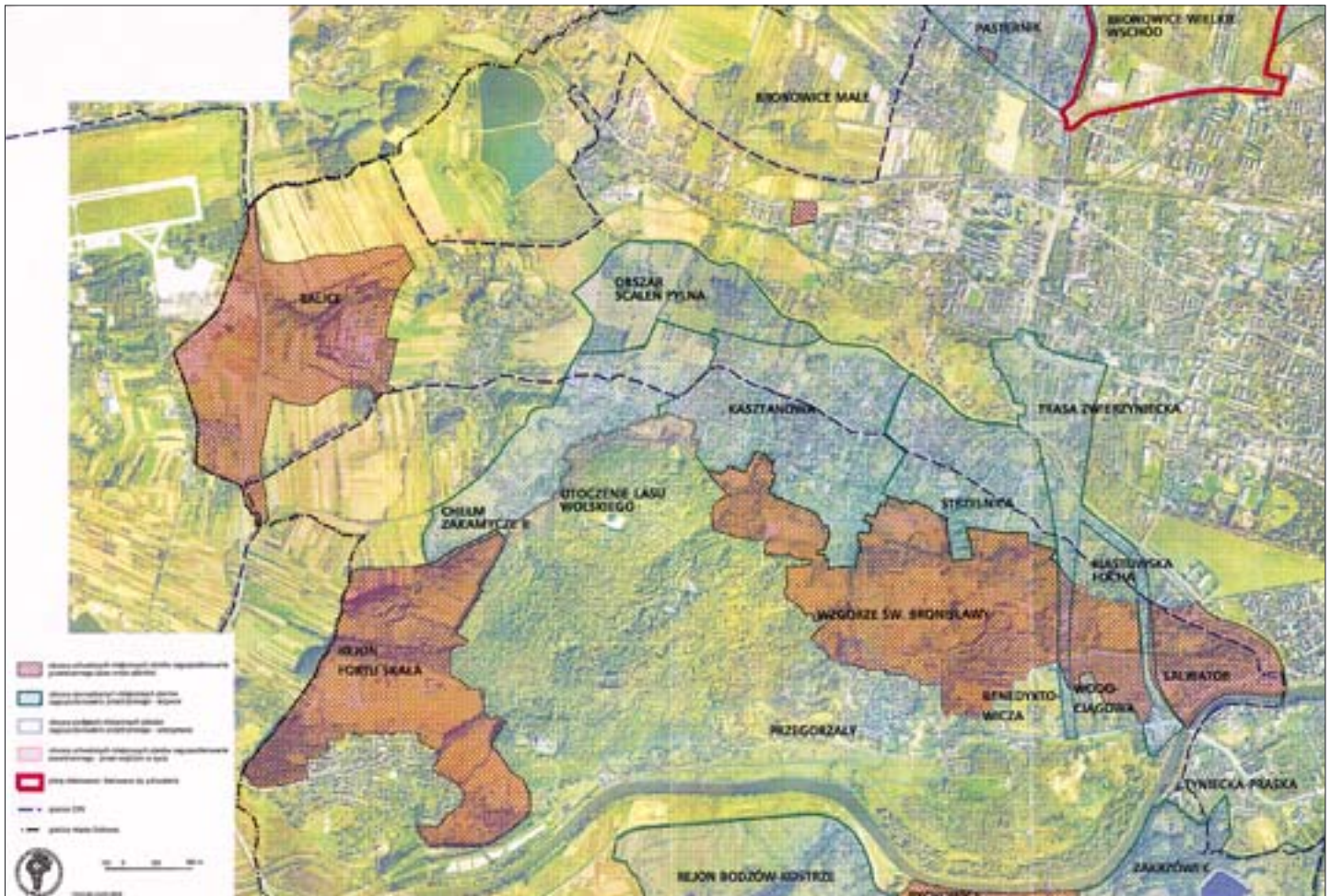
Wydają się jednym z najbardziej istotnych elementów w przygotowywaniu procesu utworzenia parku kulturowego. W pragmatyce prac nad tymi parkami sprecyzowano je następująco:

1. Podjęte działania organizacyjne na rzecz utworzenia parku kulturowego należy rozważyć w kontekście przewidywanych konsekwencji związanych z dwiema sytuacjami: jego utworzeniem oraz zaniechaniem utworzenia. W pierwszej sytuacji mogą ujawnić się następujące zjawiska:

- integracja mieszkańców gminy i wielu aktywnych środowisk społecznych oraz jej władz samorządowych wokół idei i procesu tworzenia parku, służącego ochronie i lepszemu wykorzystaniu jej walorów kulturowych oraz przyrodniczo-krajobrazowych;

- pogłębienie wiedzy ww. stron na temat walorów krajobrazu kulturowego i przyrodniczego gminy oraz celów i zasad ich ochrony;
- pogłębienie rozeznania grup społecznych i zakresu ich interesów przez władze samorządowe w przypadku podjęcia prokrajobrazowej „interwencji przestrzennej i społecznej” oraz reorientacji dotychczasowych planów i programów rozwojowych;
- umożliwienie mieszkańcom gminy swobodnego, demokratycznego wyrażenia swojej opinii na temat idei utworzenia parku, a także ich głębszą identyfikację i utożsamienie się z miejscem i okolicami miejsca zamieszkania;
- rozpoznanie możliwości istnienia prokrajobrazowej, proekologicznej i propublicznej woli politycznej społeczności lokalnej oraz wybranych przez nią władz samorządowych, służącej modyfikacji dotychczas przyjmowanej polityki rozwojowej gminy i formalne podjęcie uchwały o utworzeniu parku;





3. Uwarunkowania planistyczne przed utworzeniem Zwierzynieckiego Parku Kulturowego. Kolor brązowy – zatwierdzone miejscowe plany zagospodarowania przestrzennego, kolor ciemnozielony – w trakcie opracowywania, pozostałe tereny – brak planów. Opr. Biuro Planowania Przestrzennego Urzędu Miasta Krakowa, M. Jaśkiewicz z zespołem, 2006 r.

3. Planning conditions prior to the establishment of the Zwierzyniec Cultural Park. Brown marks confirmed local development plans, dark green – plans being prepared, no colour – remaining terrains. Prep. by the Bureau for Spatial Planning at the Town Office of Cracow, M. Jaśkiewicz and team, 2006.

- umożliwienie kompleksowej oceny (diagnozy) i prognozy poprawy kompleksowo ujmowanej kondycji gminy poprzez opracowanie planu ochrony parku;
  - wykorzystanie planu ochrony parku do aktywnego zarządzania jego obszarem i kompleksowego, ukierunkowanego na cele jego ochrony pozyskiwania zewnętrznego wsparcia i lepszego wykorzystania własnych możliwości;
  - uzyskanie gwarancji dla mieszkańców i zainteresowanych grup społecznych (właściciele, użytkownicy, inwestorów, stowarzyszeń społecznych, itp.) dla czytelnych, silnie osadzonych w prawie zasad gospodarowania i administrowania w całym obszarze parku poprzez opracowanie i uchwalenie miejscowego planu zagospodarowania przestrzennego obszaru parku lub ich niezbędną aktualizację;
  - wzmocnienie promocji walorów gminy oraz realne prognozowanie jej rozwoju gospodarczego wynikające z celowych działań na rzecz kompleksowego uporządkowania przestrzeni gminy i przygotowania jej na przyjęcie znacznego ruchu turystycznego i eskalację wydarzeń kulturalnych i komercyjnych, a przede wszystkim wzrost prestiżu.
2. W przypadku zaniechania utworzenia parku można oczekiwać ujawnienia się takich zjawisk, jak:
- nasilenie się procesów dezintegracji społecznej i wzrostu anonimowości podmiotów działających w obszarze gminy;
  - niepełne wykorzystanie walorów przyrodniczo-



4. Delimitacja Zwierzynieckiego Parku Kulturowego optymalizująca kompromis między przestrzenią publiczną i prywatną. Mimo to stała się przedmiotem zaskarżenia do sądu administracyjnego, który w maju 2007 r. uchwałę Rady Miasta Krakowa o utworzeniu parku uchylil.

4. Delimitation of the Zwierzyniec Cultural Park with an optimum version of a compromise between public and private space. Nonetheless, it was indicted at an administrative court, which in May 2007 overruled the resolution passed by the Town Council of Cracow about the creation of the park.

-kulturowo-krajobrazowych gminy w sterowaniu jej rozwojem przestrzennym i społeczno-gospodarczym;

- spowolnienie lub stagnacja działań na rzecz podniesienia wiedzy i świadomości prokrajobrazowej mieszkańców i władz gminy;
- umacnianie anonimowości i nieczytelności intencji grup inwestorskich, a nawet pogłębienie braku informacji i rozeznania na ten temat zarówno grup społecznych, jak i władz gminy;
- pozostanie przy obecnych, często stereotypowych i nieatrakcyjnych formach realizacji partycypacji społecznej w kształtowaniu polityki rozwojowej i oddalenie idei rozwoju społeczeństwa obywatelskiego;
- tworzenie warunków sprzyjających niekontrolowanym lub pozostającym pod ograniczoną kontrolą procesom inwestorskim w cennych pod względem kulturowym i krajobrazowym terenach gminy;
- tworzenie warunków sprzyjających przypadkowości decyzji dotyczących rozwoju przestrzennego lub popełnianie błędów w odniesieniu do potrzeb ochrony krajobrazu kulturowego lub

przyrodniczego (w przypadku braku czytelnie sformułowanych i prawnie zagwarantowanych zasad rozwoju);

- rozproszenie faktycznych przychodów mieszkańców oraz samorządu gminy i w konsekwencji spowolnienie ich napływu (lub co najmniej brak czytelnego impulsu dla dodatkowego planowego ich wzrostu).

Na tle powyższych scenariuszy wymowne są słowa Jana Gwałberta Pawlikowskiego wypowiedziane na progu tworzenia II Rzeczypospolitej: „...budzenie w ludności pewnego terytorium świadomości jej cech odrębnych i poszanowania dla tych cech jest szkołą patriotyzmu”. Tworzenie parków kulturowych jest jednym z elementów szerokiego działania określanego jako zintegrowana ochrona dziedzictwa kulturowego, przyrodniczego i krajobrazu. Poligonem dla idei zintegrowanej ochrony powinny być i są de facto w wielu przypadkach parki krajobrazowe, w drugim – parki kulturowe – zgodnie z definicją zarówno przesłanek ich powołania, jak i spodziewaną w przyszłości pragmatyką działania ich zarządów. W pierwszym rządzie na polu popularyzacji i edukacji,

w dalszej konsekwencji na polu rzeczywistych, kompleksowych działań ochronnych i kształtujących unikatowe walory przyrodniczo-kulturowe Polski.

Zintegrowana ochrona, a w ślad za nią wielość i różnorodność form ochrony inspirująca lokalne inicjatywy, wydaje się nieuchronną koniecznością w pragmatyce realizacji zarówno zasady zrównoważonego rozwoju (ochrony poprzez kształtowanie), jak i najnowszej przesłanki zawartej w regule ICCROM (Międzynarodowego Komitetu Ochrony i Restauracji Zabytków przy ONZ), która brzmi: „Chroniąc kulturę – promować różnorodność”.

Utworzenie parku kulturowego daje tę pożądaną szansę zapewnienia trwałej wartości i atrakcyjności lokalnego krajobrazu, jest swoistą „lokatą” w walucie najcenniejszej w dzisiejszych czasach, jaką stanowi ta częśćka ziemi wyrażająca się pięknem i harmonią krajobrazu.

Park kulturowy jawi się jako wręcz podręcznikowy „bank krajobrazowy”. Taki stan rzeczy nakazuje kontynuowanie prac w celu pozyskania rozbudowanego zaplecza społecznego w kwestiach związanych z ochroną krajobrazu. Przy współczesnym stanie (nie)wiedzy i (nie)świadomości społecznej należy łączyć je właśnie z ochroną środowiska przyrodniczego i kulturowego. Kultura i natura są bowiem nierozdzielными składnikami współczesnego krajobrazu, a ich wspólna ochrona – nadrzędną sprawą wszystkich.

Warto też podnieść apel wygłoszony przez prof. Aleksandra Böhma na I Kongresie Polskich

Konserwatorów w Warszawie w październiku 2005 r., który brzmi następująco: „Płaszczyzną kompromisu między interesem publicznym i prywatnym byłby zapewne plan, gdyby tylko samorząd zechciał to wziąć pod uwagę i podjąć uchwałę o przystąpieniu do jego wykonania. Do roku 1994 był to obowiązek – teraz wolna wola. Wybór należy do społeczeństwa, któremu demokracja gwarantuje, iż nie będzie żyło w otoczeniu piękniejszego krajobrazu, niż na to zasługuje”.

\*Wystąpienie na konferencji naukowej „Parki kulturowe – ochrona tożsamości krajobrazu”, zorganizowanej przez Krajowy Ośrodek Badań i Dokumentacji Zabytków 17.04.2007 w Lublinie. Konferencja stanowiła część obchodów Międzynarodowego Dnia Ochrony Zabytków.

**Dr hab. inż. arch. Zbigniew Jan Myczkowski, profesor Politechniki Krakowskiej, kierownik Zakładu Krajobrazu Otwartego i Budowli Inżynierskich Instytutu Architektury Krajobrazu Politechniki Krakowskiej. W latach 1985-1994 główny specjalista wojewódzki – architekt Zespołu Jurajskich Parków Krajobrazowych w Krakowie. W latach 1991-2000 dyrektor Regionalnego Ośrodka Badań i Dokumentacji Zabytków w Krakowie. Członek Rady Ochrony Zabytków przy Ministrze Kultury i Dziedzictwa Narodowego, Państwowej Rady Ochrony Przyrody przy Ministrze Środowiska oraz Polskiego Komitetu Narodowego ICOMOS.**

## THE CULTURAL PARK AS A FORM OF THE SPATIAL PROTECTION OF HISTORICAL MONUMENTS

Observing the protection of the landscape in the world, Europe and Poland one might declare that the variety of the landscape is “matched” by the diversity and great number of the forms of its protection.

The landscape is physiognomy – an expression of the natural environment, a reflection of all the phenomena transpiring on the surface of the Earth. The environment – both natural and cultural – is decisive for the identity of a given place, while its external expression is the landscape. It is impossible to conceal or ignore the

landscape, although one can be more or less sensitive to its beauty or at least order. The landscape always affects man, even if only his subconsciousness.

In our surrounding we are dealing with a natural landscape, the product of Nature, and a cultural landscape, created by human intellect and hands; as a rule, however, we encounter their assorted, adverse or positive, mutual permeation. Gutersohn was right when he wrote that the landscape is the expression of man’s economy, Favourable economy comprises the foundation of

---

a harmonious landscape, while bad economy – a devastated landscape, and vice versa: the devastation of the landscape reflects bad economy.

The protection of Nature as if precedes the protection of historical monuments; the latest version of the statute on the protection of Nature of 16 April 2004 defined landscape merits as the ecological, aesthetic or cultural qualities of a given area together with the associated lay of the land, and the products and components of the natural environment moulded by the forces of Nature or man's activity. For the sake of their protection article 16 confirmed the regional protection of the landscape, established at the beginning of the 1980s, which consists in the landscape park; according to its statutory definition, it encompasses an area protected owing to its natural and landscape values for the sake of the preservation and popularisation of those merits in the conditions of balanced development. At present, there are more than 120 such parks in Poland, which constitute over 7% of the total area of the country.

In turn, the statute on the protection and care of historical monuments of 23 July 2003 described the cultural landscape as space historically shaped due to man's activity, and containing products of civilisation or natural elements.

Numerous milieus have shown great interest in preparing instruments serving both the revival of the merits of cultural heritage and their exploitation for the sake of economic activation, specially the progress of tourism. The initiation of such undertakings will benefit from a presentation of the synthesis: *Zasady tworzenia i zarządzania dla parków kulturowych oraz sporządzania planów ich ochrony* (The Principles of the Establishment and Administration for Cultural Parks and the Conception of Plans for their Improvement), which constitutes auxiliary material both for units of

communal territorial self-governments and conservation services as well as town planners, landscape architects, rural studies experts, architects and historians of art. These principles were commissioned by the National Centre for the Study and Documentation of Historical Monuments in Warsaw, and accepted in October 2005 by the State Council for the Protection of Historical Monuments, working alongside the Ministry of Culture and National Heritage.

On the one hand, the statute provides communal self-governments and their organisational units as well as conservation services relatively considerable flexibility in these ventures; on the other hand, it leaves certain things unsaid as regards the crux of the matter and its implementation. Deciding to face the increasingly distinctly accentuated social needs, the Institute of Landscape Architecture at the Cracow Polytechnic, cooperating with the National Centre for the Study and Documentation of Historical Monuments in Warsaw, undertook the completion of the above-mentioned *Zasady*. The indicated proposal does not comprise a regulation defining the necessity of devising a collection of strictly determined documents or inaugurating the indispensable activity demanded by law. At the present stage of the first steps made by the self-governments and the conservators of monuments together with specialists and social groups cooperating in the establishment of cultural parks, it is difficult or outright impossible to foresee what sort of conservation, social, economic and organisational problems will have to be tackled. *Zasady* indicates a certain scenario of issues and activity, conceived according to the "step by step" principle, which in the nearest future will be probably improved in the course of winning experiences provided by the creation of cultural parks in Poland.