

Artykuły

WALENTY POCZTA
KAROLINA PAWLAK
Uniwersytet Przyrodniczy
Poznań

LIBERALIZACJA ŚWIATOWEGO HANDLU ROLNEGO A MOŻLIWOŚCI ROZWOJU POLSKIEGO HANDLU ZAGRANICZNEGO PRODUKTAMI ROLNO-SPOŻYWCZYMI

Wprowadzenie

Wśród licznych czynników determinujących poziom i strukturę światowego handlu rolnego na uwagę zasługują procesy liberalizacji wymiany zagranicznej. Najistotniejsze, jak dotąd, postanowienia w kwestii dostępu do rynku, wsparcia wewnętrznego i subsydiów eksportowych zapadły w ramach Rundy Urugwajskiej GATT/WTO. Wynegocjowane wówczas *Porozumienie w sprawie rolnictwa* zapoczątkowało proces reform handlu rolnego i narodowych polityk agrarnych, zmierzających do liberalizacji obrotów pomiędzy sygnatariuszami Porozumienia. Jego dalszy przebieg miał być uzgodniony w toku przyszłych rokowań, nowy mandat negocjacji rolnych przyjęto jednak dopiero po sześciu latach od zakończenia Rundy Urugwajskiej, na Konferencji Ministerialnej w Doha w listopadzie 2001 roku. Zakończenie rozpoczętych w ten sposób negocjacji rolnych i przyjęcie szczegółowych ustaleń oraz ostatecznego porozumienia przewidywano na Konferencji Ministerialnej w Hongkongu, planowanej na grudzień 2005 roku. Z uwagi na rozbieżności stanowisk negocjacyjnych głównych „graczy” w Rundzie, zamierzenie to do tej pory nie zostało zrealizowane. Poszukując odpowiedzi na pytanie, jakie skutki dla polskiego handlu rolno-spożywczego miałyby implementacja nowego porozumienia rolnego, w artykule przedstawiono możliwe scenariusze rozwoju wymiany handlowej w sektorze rolno-spożywczym, uwzględniając propozycje liberalizacji dostępu do rynku zgłoszone przez Komisję Europejską, kraje G-20 i USA, jak również w warunkach braku dalszej liberalizacji wymiany zagranicznej.

Metoda badań

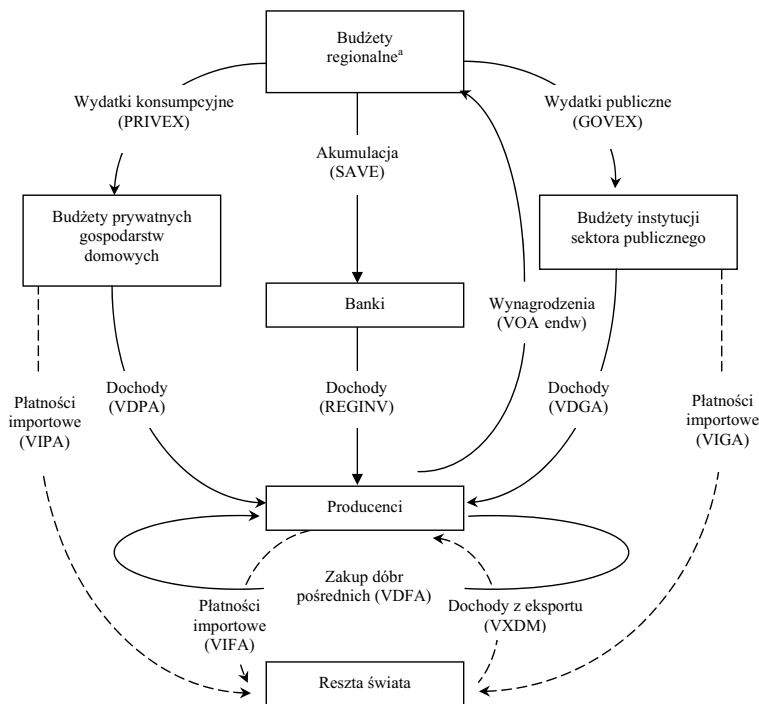
W badaniach wykorzystano *matematyczny model równowagi ogólnej Global Trade Analysis Project (GTAP)*. Modele równowagi ogólnej bazują na neoklasycznym założeniu, że ceny towarów, usług i czynników produkcji kształtują się na rynku w sposób swobodny i równoważący popyt z podażą [25]. Istotą te-

go typu modeli jest przesłanka, że w długim okresie gospodarka rozwija się w rezultacie stałych dostosowań popytu i podaży, które odbywają się w wyniku zmian struktury swobodnie kształtujących się cen produktów i czynników produkcji, informującej konsumentów o kosztach produkcji poszczególnych dóbr i usług, oraz zmuszającej producentów do zgodnej z decyzjami konsumentów alokacji czynników produkcji [6, 16, 23]. Oznacza to, że modele równowagi ogólnej opierają się na restrykcyjnych założeniach dotyczących racjonalności zachowań podmiotów i elastyczności rynków.

Modele równowagi ogólnej są często stosowanym narzędziem dla pomiaru średnio- i długookresowych efektów integracji rynków i znoszenia utrudnień w handlu, bowiem jak dowodzi Sztaudynger [28], handel międzynarodowy nie może być opisany prostym modelem ze względu na złożoność mechanizmów, jakie w nim występują (m.in. ze względu na nakładanie się decyzji konsumpcyjnych i produkcyjnych). Wykorzystany w analizie model GTAP został zbudowany w 1992 roku przez Hertela [10] i jest sukcesywnie rozwijany. Baza danych modelu obejmuje 87 regionów charakteryzujących się strukturą gospodarki otwartej (rys. 1) oraz 57 sektorów (grup produktów lub produktów) gospodarek krajowych [7]¹.

Funkcja zagregowanego popytu w regionie o gospodarce zamkniętej, a więc niepowiązanej z gospodarką światową strumieniami wymiany handlowej, składa się z trzech elementów składowych: wydatków konsumpcyjnych gospodarstw domowych (PRIVEX), wydatków publicznych (GOVEX) oraz oszczędności (SAVE). Jedynym źródłem dochodów dla gospodarstw domowych jest wynagrodzenie za środki produkcji i usługi świadczone na rzecz producentów (VOA endw). Przedsiębiorstwa wytwarzają dobra finalne ze środków produkcji i usług oferowanych przez gospodarstwa domowe oraz dóbr pośrednich nabywanych od innych producentów (VDFA). Następnie sprzedają je, zaspokajając zarówno popyt konsumpcyjny, jak i inwestycyjny gospodarstw domowych i instytucji sektora publicznego (VDPA, VDGA, REGINV), i czerpią z tego tytułu dochody. W modelu gospodarki otwartej, gospodarka krajowa nawiązuje wymianę handlową, w związku z czym w strukturze modelu pojawiają się partnerzy handlowi, będący źródłem importu dla gospodarki krajowej, a jednocześnie rynkiem zbytu dla wytwarzanych w niej towarów oraz usług i źródłem wpływów z eksportu (VXDM). Całkowite płatności z tytułu zakupów importowych (konsumpcyjnych i inwestycyjnych) pochodzą z trzech źródeł: krajowych gospodarstw domowych (VIPA), instytucji sektora publicznego (VIGA) oraz producentów (VIFA).

¹ Do analiz można przyjąć agregację zaproponowaną przez twórcę modelu lub innych użytkowników, bądź też stworzyć własną, dostosowaną do potrzeb prowadzonego badania. W analizie wykorzystano autorską agregację grup produktów i krajów świata. Wyszczególniono następujące kategorie produktów: zboża, owoce i warzywa, nasiona olejnych, oleje i tłuszcze roślinne, cukier, mięso, podroby i przetwory mięsne, produkty mleczarskie, pozostałe surowce roślinne, pozostałe nieprzetworzone produkty pochodzenia zwierzęcego, pozostałe produkty żywnościowe, pozostałe produkty i usługi. Komponenty składowe wyróżnionych grup produktów przyjęto za GTAP Data Base 6.0. Agregację krajów świata sprowadzono do trzech grup, tj.: Polski, pozostałych krajów UE (UE-26) oraz pozostałych krajów świata.



Rys. 1. Model gospodarki otwartej bez interwencji państwa

^a suma budżetów prywatnych gospodarstw domowych i instytucji sektora publicznego w regionie objętym bazą danych GTAP; w nawiasach podano oryginalne oznaczenia (ang.) stosowane w modelu GTAP; linie ciągłe dotyczą cyrkulacji w gospodarce zamkniętej, kreskowane natomiast oznaczają przepływy związane z otwarciem gospodarki.

Źródło: Na podstawie [11].

Wykorzystanie modelu w celu prognozowania rozwoju wymiany handlowej polega na budowie scenariuszy symulacyjnych i określeniu wpływu symulowanych zmiennych egzogenicznych na wielkość importu i eksportu określonych produktów (grup produktów lub sektorów gospodarek krajowych). Należy podkreślić, że zastosowanie modelu GTAP w badaniach sektora rolno-spożywczego w Polsce jest elementem nowatorskim. Wyniki zrealizowanych symulacji mają więc nie tylko wartość poznawczą, ale umożliwiają także wypełnienie istniejącej luki informacyjnej w metodyce i praktyce prowadzenia badań nad skutkami implementacji postanowień WTO dla polskiego handlu rolno-spożywczego.

W celu określenia perspektyw rozwoju polskiego handlu zagranicznego produktami rolno-spożywczymi, sformułowano scenariusze symulacyjne, w których za zmienne egzogeniczne obrano (tab. 1 i 2)²:

² Konstrukcja modelu GTAP wymaga oszacowania dynamiki projektowanych zmiennych i wprowadzenia ich do modelu w ujęciu względnym. Za rok bazowy przyjęto w obliczeniach rok 2006.

- liczbę ludności w Polsce, pozostałych krajach UE (UE-26) i pozostałych krajach świata, jako nośnik zasobów czynnika pracy, a także wyznacznik liczby konsumentów na obszarze kraju [31];
- wielkość produktu krajowego brutto w Polsce, krajach UE-26 i pozostałych krajach świata, będącego syntetyczną miarą wartości produkcji wytworzonej w gospodarce w ciągu roku [15];
- wolumen produkcji zbóż, nasion oleistych, mięsa i mleka w Polsce, krajach UE-26 i pozostałych krajach świata, determinujący zapotrzebowanie na produkcję z importu oraz stopień orientacji eksportowej; w przypadku Polski i pozostałych krajów UE uwzględnienia wymagały ograniczone możliwości wzrostu produkcji rolnej, wynikające z obowiązujących kwot i parakwot produkcyjnych;
- produktywność zasobów ziemi i pracy w rolnictwie polskim i krajów UE-26, jako że w warunkach swobodnego przepływu dóbr, usług, kapitału i pracy skuteczne konkurowanie możliwe jest między innymi dzięki wysokiej efektywności ekonomicznej istniejących zasobów produkcyjnych [2];
- wysokość taryf celnych i subsydiów eksportowych w światowym handlu rolnym.

W zakresie liberalizacji wymiany zagranicznej symulacje przeprowadzono w czterech wariantach, różniących się stopniem redukcji taryf celnych. W wariantcie pierwszym przyjęto redukcję stawek celnych wynikającą z propozycji Komisji Europejskiej z 28 października 2005 roku. Ponieważ oferta ta jest dość silnie kwestionowana przez pozostałych partnerów w WTO, uważających, że zawarte w niej koncesje nie są wystarczające, w wariantach drugim i trzecim założono wyższy poziom redukcji taryf, postulowany odpowiednio przez grupę krajów G-20³ i USA.

Zastosowano pasmową formułę redukcji stawek celnych⁴, przewidującą, że wszystkie taryfy, w zależności od wysokości, mają być podzielone na cztery pasma redukcyjne. Do każdego z tych pasm ma być zastosowany inny współczynnik redukcji – tym większy, im wyższy poziom taryf celnych (tab. 2). Jeśli chodzi o redukcję subsydiów eksportowych, we wszystkich trzech wariantach przyjęto całkowite zniesienie wszystkich dotacji w eksporcie żywności. Za okres implementacji postanowień liberalizacyjnych przyjęto lata 2009-2013.

Czwarty wariant symulacji opierał się na założeniu braku dalszej liberalizacji światowego handlu rolnego.

³ Do grupy G-20 WTO należą: Argentyna, Boliwia, Brazylia, Chile, Chiny, Kuba, Egipt, Gwatemala, Indie, Indonezja, Meksyk, Nigeria, Pakistan, Paragwaj, Filipiny, Republika Południowej Afryki, Tanzania, Tajlandia, Wenezuela, Zimbabwe.

⁴ Redukcje dotyczą stawek Klauzuli Największego Uprzywilejowania (KNU). W procesie implementacji zobowiązań redukcyjnych członkowie WTO będą mogli skorzystać z prawa wprowadzenia mniejszej, niż wynikająca z pasmowej formuły redukcyjnej, redukcji ceł na tzw. towary wrażliwe. Z uwagi na brak list towarów wrażliwych, w analizie pominięto tą kwestię.

Tabela 1

Ludność, PKB, produkcja podstawowych artykułów rolnych oraz produktywność zasobów ziemi i pracy w rolnictwie w Polsce, krajach UE-26 i pozostałych krajach świata w 2006 roku oraz prognoza na lata 2010 i 2015

Wyszczególnienie	Jednostka	2006	2010	2015	2010	2015
		wielkości bezwzględne			2006=100	
Polska						
Ludność	mln osób	38,1	38,4	38,1	100,7	100,0
PKB	mld USD	338,7	418,0	495,9	123,4	146,4
Zboża	mln ton	21,8	26,4	28,4	121,1	130,3
Nasiona oleistych	mln ton	1,7	1,7	1,7	100,0	100,0
Mięso	mln ton	3,5	3,6	3,8	102,9	108,6
Mleko	mln ton	12,0	12,1	12,1	100,7	100,7
Produktywność ziemi	tys. USD/ha	1,3	1,4	1,5	107,4	117,8
Produktywność pracy	tys. USD/osobę	10,7	11,0	11,5	103,6	108,4
Pozostałe kraje UE						
Ludność	mln osób	453,6	453,7	455,2	100,0	100,4
PKB	mld USD	14 203,0	16 268,5	18 698,3	114,5	131,7
Zboża	mln ton	220,8	264,0	271,5	119,6	123,0
Nasiona oleistych	mln ton	18,4	28,7	32,9	156,0	178,8
Mięso	mln ton	38,6	38,9	39,4	100,8	102,1
Mleko	mln ton	135,5	136,5	136,1	100,7	100,5
Produktywność ziemi	tys. USD/ha	2,3	2,4	2,6	104,5	110,5
Produktywność pracy	tys. USD/osobę	36,6	43,5	56,1	118,9	153,1
Pozostałe kraje świata						
Ludność	mln osób	6 101,1	6 361,8	6 737,2	104,3	110,4
PKB	mld USD	33 920,2	38 978,2	46 218,1	114,9	136,3
Zboża	mln ton	1 978,5	1 897,1	2 026,4	95,9	102,4
Nasiona oleistych	mln ton	272,2	291,5	328,1	107,1	120,5
Mięso	mln ton	230,8	240,1	256,8	104,0	111,3
Mleko	mln ton	506,3	516,6	566,9	102,0	112,0

Źródło: [1, 8, 12, 13, 14, 22, 24, 32], obliczenia własne.

Tabela 2

Średnie związane stawki KNU oraz redukcja тариф celnych dla analizowanych grup produktów według propozycji Komisji Europejskiej z 28.10.2005, krajów G-20 oraz USA

Grupy produktów	Średnia związana stawka KNU ^a	Redukcja stawek celnych (%)		
		Komisja Europejska	G-20	USA
Zboża	41,5	45,0	55,0	75,0
Owoce, warzywa	16,0	35,0	45,0	55,0
Nasiona oleistych	0,0	0,0	0,0	0,0
Oleje i tłuszcze roślinne	13,1	35,0	45,0	55,0
Cukier	150,2	60,0	75,0	85,0
Mięso, podroby i przetwory mięsne	38,2	45,0	55,0	65,0
Produkty mleczarskie	70,9	50,0	65,0	85,0
Pozostałe surowce roślinne	23,1	35,0	55,0	65,0
Pozostałe nieprzetworzone produkty pochodzenia zwierzęcego	29,8	35,0	55,0	65,0
Pozostałe produkty żywnościowe	20,4	35,0	55,0	65,0

^a średnia arytmetyczna dla podpozycji Nomenklatury Scalonej obciążonych taryfą celną; w przypadku ceł specyficznych obliczono ekwiwalent *ad valorem*.

Źródło: Opracowanie własne na podstawie Wspólnej Taryfy Celnej oraz [9].

Symulacje przeprowadzono w perspektywie krótko- i średniookresowej, dotyczącej odpowiednio sytuacji w roku 2010 i 2015. Ekstrapolację wartości obrotów handlowych w polskim sektorze rolno-spożywczym wykonano metodą estymacji nieliniowej Gragg'a⁵. Wartości eksportu i importu, wynikające z modelu GTAP, poddano korekcie uwzględniającej strukturę geograficzną obrotów oraz kształtowanie się wzajemnego kursu wymiennego euro w stosunku do dolara. Walutą modelu jest dolar amerykański, a aktualna baza danych GTAP obejmuje kurs walutowy z 2001 roku, kiedy to – w przeciwieństwie do sytuacji obecnej – dolar był walutą silniejszą niż euro. Ostateczne wartości strumieni handlowych obliczono więc jako średnie arytmetyczne ważone, gdzie wagami były udziały krajów strefy euro i pozostałych krajów w obrotach analizowanymi grupami produktów rolno-spożywczych oraz kursy walutowe euro i dolara. Założono, że w latach 2010 i 2015 udział krajów UE w eksporcie i imporcie poszczególnych grup asortymentowych z/do Polski utrzyma się na poziomie z roku 2007 [21]. Kurs euro względem dolara przyjęto na podstawie notowania średnich kursów rocznych walut NBP za 2007 rok (1 EUR=1,3672 USD) [13].

⁵ Estymacja nieliniowa stanowi ogólną procedurę dopasowania, która służy do oszacowania dowolnego rodzaju zależności między zmienną zależną (lub objaśnianą) a zmiennymi niezależnymi [26]. Błędy szacunków wykonanych przy użyciu takich metod są mniejsze niż w przypadku estymacji liniowej.

Perspektywy rozwoju polskiego handlu zagranicznego produktami rolno-spożywczymi

Z wykonanych prognoz wynika, że w latach 2006-2010 wpływy z eksportu artykułów rolno-spożywczych z Polski mogą zwiększyć się od 31% (w przypadku liberalizacji dostępu do rynku według propozycji USA – wariant 3) do 38% (przy założeniu braku dalszej liberalizacji wymiany zagranicznej – wariant 4), osiągając odpowiednio 13,9 mld USD oraz 14,7 mld USD (tab. 3). W tym samym czasie można spodziewać się około 30-procentowego wzrostu wydatków importowych do poziomu 10,3-10,7 mld USD w warunkach postępującej liberalizacji obrotów rolnych (warianty 1-3) oraz nieco ponad 20-procentowego do wartości 9,9 mld USD w sytuacji braku dalszej redukcji taryf celnych (wariant 4).

Prawdopodobieństwo uzyskania w 2010 roku symulowanych wartości obrotów handlowych wydają się potwierdzać rezultaty handlu artykułami rolno-spożywczymi osiągnięte do 2007 roku oraz obserwowana po akcesji Polski do UE malejąca dynamika wzrostu wymiany handlowej. Według wstępnych danych Ministerstwa Gospodarki, wartość eksportu produktów rolno-spożywczych z Polski w 2007 roku wyniosła 10,0 mld euro (13,7 mld USD⁶), a importu 8,6 mld euro (10,9 mld USD) [27]. Ponadto, po odnotowanym w 2005 roku blisko 36-procentowym wzroście wpływów z eksportu produktów rolno-spożywczych w porównaniu z rokiem 2004, w latach 2006 i 2007 dynamika wzrostu eksportu wynosiła już niespełna 22% i 17% w stosunku do lat poprzednich [21, 27]. Biorąc pod uwagę prognozowaną relatywnie silną pozycję złotego na rynku walutowym [17], można oczekiwać dalszego wyhamowywania tendencji rozwojowej w eksporcie, za sprawą obniżenia konkurencyjności cenowej polskich produktów. Należy mieć również na uwadze, że niezwykle istotne dla rezultatów wykonanej prognozy będzie kształtowanie się kursu walutowego euro w stosunku do dolara. Walutą modelu jest dolar, natomiast Polska ponad 3/4 eksportu produktów rolno-spożywczych realizuje w strefie euro. Ewentualna aprecjacja dolara względem euro może więc przyczynić się do stabilizacji, a nawet obniżenia aktualnej wartości polskiego eksportu rolno-spożywczego wyrażonej w dolarach. Warto także podkreślić, że wykorzystanie powstających możliwości eksportowych w dużej mierze uzależnione jest od akceptacji polskich produktów przez przemysł spożywczy i handel oraz zagranicznych konsumentów. Obecnie akceptacja ta zauważalna jest przede wszystkim na szczeblu przemysłu i handlu, natomiast pozytywny odbiór polskich artykułów rolno-spożywczych bezpośrednio przez finalnych odbiorców może zapewnić wzrost ich zagranicznej sprzedaży oraz wyższą wartość dodaną w eksporcie.

⁶ Wartości obliczone według średniego kursu rocznego dolara względem euro na podstawie notowań NBP [13].

Tabela 3

Polski handel zagraniczny produktami rolno-spożywczymi w 2006 roku oraz prognoza na lata 2010 i 2015

Grupy produktów	Eksport			Import			Saldo		
	2006	2010	2015	2006	2010	2015	2006	2010	2015
Wariant 1 - Propozycja Komisji Europejskiej z 28.10.2005									
Zboża	189,1	251,7	245,0	238,6	234,2	191,5	-49,5	17,5	53,5
Owoce, warzywa	684,5	897,8	877,7	1 074,8	1 212,6	1 060,6	-390,3	-314,8	-182,9
Nasiona oleistych	51,0	47,1	26,5	129,9	146,9	133,7	-78,9	-99,9	-107,1
Oleje i tłuszcze	251,0	303,2	257,9	464,8	635,7	616,6	-213,8	-332,5	-358,7
Cukier	330,8	188,1	186,4	138,0	191,4	179,7	192,8	-3,3	6,8
Mięso, podroby i przetwory	1 785,7	2 647,5	3 200,6	511,9	762,0	604,7	1 273,8	1 885,5	2 595,9
Produkty mleczarskie	1 150,4	1 827,6	1 104,4	175,8	284,0	326,1	974,6	1 543,6	778,4
Pozostałe surowce roślinne	88,8	135,1	146,6	234,9	289,9	256,6	-146,1	-154,8	-110,0
Pozostałe nieprzetworzone produkty pochodzenia zwierzęcego	435,5	607,0	599,4	105,1	135,3	122,5	330,4	471,7	476,9
Pozostałe produkty żywnościowe	5 733,2	7 377,6	7 158,6	4 998,1	6 389,1	6 115,6	735,1	988,5	1 043,0
OGÓLEM	10 700,0	14 282,6	13 803,2	8 071,9	10 281,2	9 607,4	2 628,1	4 001,5	4 195,7
Wariant 2 - Propozycja krajów G-20									
Zboża	189,1	251,6	244,1	238,6	235,0	192,4	-49,5	16,6	51,6
Owoce, warzywa	684,5	888,4	868,1	1 074,8	1 213,6	1 061,7	-390,3	-325,2	-193,6
Nasiona oleistych	51,0	47,6	26,8	129,9	146,4	133,2	-78,9	-98,8	-106,3
Oleje i tłuszcze	251,0	304,9	259,1	464,8	639,4	621,0	-213,8	-334,5	-361,9
Cukier	330,8	166,0	164,8	138,0	195,0	183,1	192,8	-29,0	-18,3
Mięso, podroby i przetwory mięsne	1 785,7	2 577,1	3 059,6	511,9	813,9	652,2	1 273,8	1 763,2	2 407,3
Produkty mleczarskie	1 150,4	1 829,9	1 084,2	175,8	311,8	365,0	974,6	1 518,1	719,2
Pozostałe surowce roślinne	88,8	135,9	147,2	234,9	299,3	265,4	-146,1	-163,4	-118,3
Pozostałe nieprzetworzone produkty pochodzenia zwierzęcego	435,5	604,5	596,4	105,1	136,6	123,7	330,4	468,0	472,8
Pozostałe produkty żywnościowe	5 733,2	7 319,7	7 098,3	4 998,1	6 508,8	6 233,1	735,1	810,8	865,2
OGÓLEM	10 700,0	14 125,6	13 548,5	8 071,9	10 499,7	9 830,9	2 628,1	3 625,9	3 717,7

Grupy produktów	Eksport					Import					Saldo	
	2006	2010	2015	2006	2010	2015	2006	2010	2015	2006	2010	2015
	Wariant 3 - Propozycja USA											
Zboża	189,1	249,9	241,4	238,6	238,6	196,2	-49,5	11,4	196,2	-49,5	11,4	45,3
Owoce, warzywa	684,5	878,2	858,0	1 074,8	1 216,5	1 064,4	-390,3	-338,4	1 064,4	-390,3	-338,4	-206,3
Nasiona oleistych	51,0	48,2	27,2	129,9	145,9	132,7	-78,9	-97,8	132,7	-78,9	-97,8	-105,5
Oleje i tłuszcze	251,0	305,8	259,6	464,8	644,8	627,1	-213,8	-339,0	627,1	-213,8	-339,0	-367,5
Cukier	330,8	154,4	153,6	138,0	197,6	185,6	192,8	-43,2	185,6	192,8	-43,2	-32,0
Mięso, podroby i przetwory mięsne	1 785,7	2 498,7	2 914,3	511,9	875,6	707,7	1 273,8	1 623,0	707,7	1 273,8	1 623,0	2 206,6
Produkty mleczarskie	1 150,4	1 819,0	1 047,4	175,8	361,9	432,2	974,6	1 457,1	432,2	974,6	1 457,1	615,2
Pozostałe surowce roślinne	88,8	136,9	148,1	234,9	303,8	269,5	-146,1	-166,9	269,5	-146,1	-166,9	-121,4
Pozostałe nieprzetworzone produkty pochodzenia zwierzęcego	435,5	602,1	593,6	105,1	137,0	124,1	330,4	465,1	124,1	330,4	465,1	469,6
Pozostałe produkty żywnościowe	5 733,2	7 288,1	7 064,5	4 998,1	6 574,5	6 296,5	735,1	713,6	6 296,5	735,1	713,6	768,0
OGÓLEM	10 700,0	13 981,2	13 307,7	8 071,9	10 696,3	10 035,9	2 628,1	3 284,9	10 035,9	2 628,1	3 284,9	3 271,9
	Wariant 4 - Brak dalszej liberalizacji											
Zboża	189,1	278,1	264,6	238,6	229,6	187,8	-49,5	48,6	187,8	-49,5	48,6	76,8
Owoce, warzywa	684,5	949,8	920,7	1 074,8	1 202,9	1 053,3	-390,3	-253,0	1 053,3	-390,3	-253,0	-132,6
Nasiona oleistych	51,0	45,3	25,5	129,9	143,9	131,2	-78,9	-98,7	131,2	-78,9	-98,7	-105,7
Oleje i tłuszcze	251,0	300,0	256,5	464,8	621,1	601,0	-213,8	-321,1	601,0	-213,8	-321,1	-344,5
Cukier	330,8	380,7	377,2	138,0	181,3	170,2	192,8	199,4	170,2	192,8	199,4	207,0
Mięso, podroby i przetwory mięsne	1 785,7	2 875,6	3 768,1	511,9	603,8	457,1	1 273,8	2 271,9	457,1	1 273,8	2 271,9	3 311,0
Produkty mleczarskie	1 150,4	1 639,9	1 129,5	175,8	226,4	241,3	974,6	1 413,5	241,3	974,6	1 413,5	888,2
Pozostałe surowce roślinne	88,8	135,7	145,9	234,9	277,2	245,2	-146,1	-141,5	245,2	-146,1	-141,5	-99,2
Pozostałe nieprzetworzone produkty pochodzenia zwierzęcego	435,5	627,8	615,8	105,1	133,6	121,2	330,4	494,2	121,2	330,4	494,2	494,6
Pozostałe produkty żywnościowe	5 733,2	7 484,4	7 262,3	4 998,1	6 235,6	5 969,7	735,1	1 248,8	5 969,7	735,1	1 248,8	1 292,6
OGÓLEM	10 700,0	14 717,3	14 766,1	8 071,9	9 855,3	9 177,9	2 628,1	4 862,0	9 177,9	2 628,1	4 862,0	5 588,2

Źródło: [21], symulacje GTAP i obliczenia własne na podstawie założeń z tabeli 1 i 2.

Spadkową dynamikę wzrostu obrotów handlowych obserwować można także po stronie importu. W drugim roku członkostwa Polski w UE wydatki na zagraniczne zakupy żywności wzrosły o 25%, a w kolejnych latach o około 20% względem lat poprzednich [21, 27]. Wykonane prognozy sugerują wyraźne przyspieszenie tendencji do ograniczania wydatków importowych i ukształtowanie się wartości importu rolno-spożywczego w 2010 roku na poziomie niższym niż w roku 2007, co nie potwierdzałoby formułowanych niekiedy obaw przed nadmiernym „zalewem” polskiego rynku żywnością z importu, prowadzącym w konsekwencji do powrotu Polski na pozycję importera netto produktów rolno-spożywczych.

Na podstawie przeprowadzonych symulacji, w perspektywie średniookresowej (do roku 2015) można przewidywać utrzymanie się wartości zagranicznej sprzedaży artykułów rolno-spożywczych na poziomie z roku 2010, przy założeniu braku dalszej liberalizacji handlu rolnego (wariant 4), lub niewielki, nieprzekraczający 5%, spadek wartości eksportu w przypadku postępującej liberalizacji obrotów handlowych (wariant 1-3). Jeśli chodzi o import, w latach 2010-2015, bez względu na zaawansowanie procesów liberalizacji dostępu do rynków rolnych, można prognozować nieco ponad 6-procentowy spadek wydatków na zagraniczne zakupy żywności (tab. 3)⁷. W rezultacie, po istotnej poprawie salda obrotów handlowych w sektorze rolno-spożywczym, notowanej, niezależnie od realizowanego wariantu symulacji, w latach 2006-2010, dalszego znaczącego wzrostu wartości generowanej nadwyżki handlowej można oczekiwać jedynie w warunkach zaniechania dążeń do liberalizacji światowego handlu rolnego. Implementacja koncesji liberalizacyjnych zgłaszanych na forum WTO może spowodować ustabilizowanie salda bilansu handlowego w sektorze rolno-spożywczym na poziomie od około 3,3 mld USD do nieco ponad 4,0 mld USD, w zależności od stopnia redukcji taryf celnych – im większa redukcja stawek celnych, tym mniejsza nadwyżka obrotów handlowych (tab. 3).

Należy zwrócić uwagę, że na wyższe wartości eksportu, a zarazem niższe wartości importu produktów rolno-spożywczych z/do Polski wskazuje wariant 4 symulacji, opierający się na założeniu braku dalszej liberalizacji wymiany zagranicznej. Można zatem stwierdzić, że obniżenie poziomu ochrony rynku wewnętrznego UE, którego integralną częścią jest rynek polski, prowadzić będzie do powiększania importu żywności i surowców rolniczych przez Polskę. Na ten aspekt wskazuje między innymi M. Brzóska [4], a jako swoistego rodzaju zagrożenie dla rodzimych producentów żywności ze strony krajów o niskich kosztach wytwarzania traktuje R. Urban [29, 30]. Z powyższego wynika również, że redukcja subsydiów eksportowych może wywołać spadek wielkości eksportu artykułów rolno-spożywczych, co stanowi potwierdzenie przypuszczeń A. Czyżewskiego i A. Poczty [5]. Zmniejszenie opłacalności eksportu pol-

⁷ Należy zauważyć, że różnice wartości obrotów handlowych występujące w 2015 roku pomiędzy wariantami 1-3 są nieznaczne i po stronie eksportu oscylują w granicach 1,5 punktu procentowego, a w imporcie stanowią zaledwie 0,4 punktu procentowego.

skiej żywności na rynki o niskich cenach wskutek zniesienia subwencji eksportowych przewidują także R. Urban [30] i J. Plewa [19].

Rezultaty analiz dowodzą, że liberalizacja wymiany gospodarczej z zagranicą zwiększa intensywność konkurencji, co może prowadzić do utraty części rynku przez rolników i przetwórców z państw członkowskich UE, w tym z Polski. Należy jednak podkreślić, że do roku 2015 nie stwarza to poważnego zagrożenia dla dodatniego salda obrotów w polskim sektorze rolno-spożywczym. Warto podkreślić, że spostrzeżenia te pozostają w zgodzie z tezami głoszonymi przez J. Bossaka i W. Bieńkowskiego [3] oraz J. Plewę [19].

W okresie do 2010 roku, we wszystkich realizowanych wariantach symulacji, największą dynamiką zmian wartości eksportu i importu odznaczają się mięso, produkty i przetwory mięsne oraz produkty mleczarskie. Jeśli chodzi o pierwszą wskazaną grupę produktów, w okresie 2006-2010 wpływy z eksportu mogą zwiększyć się od około 40% (wariant 3) do 60% (wariant 4), osiągając odpowiednio wartość 2,5-2,9 mld USD. W tym samym czasie można się również spodziewać wzrostu wartości importu w granicach od 50% do 70%, w przypadku nasilenia tendencji liberalizacyjnych w światowym handlu rolnym (wariant 1-3), lub o niespełna 20%, przy założeniu braku dalszej redukcji taryf celnych (wariant 4). Wartości importu tej grupy asortymentowej oscyływałyby wówczas w przedziale od 876 mln USD, przy wdrożeniu scenariusza liberalizacji zgodnie z propozycją USA, do 604 mln USD, biorąc pod uwagę obecne warunki dostępu do rynków rolnych (tab. 3).

W zakresie produktów mleczarskich, w latach 2006-2010 można przewidywać wzrost wartości eksportu w granicach od 60% (wariant 1-3) do nieco ponad 40% (wariant 4), a więc do poziomu 1,8-1,6 mld USD, oraz podwojenie wartości importu ze 176 mln USD w 2006 roku do 362 mln USD w 2010 roku, w razie przyjęcia koncesji USA, lub jej wzrost o około 60%, 80% i 30%, odpowiednio w sytuacji wdrożenia propozycji Komisji Europejskiej i krajów G-20 oraz wstrzymania dalszej liberalizacji obrotów rolnych (tab. 3). Należy zauważyć, że artykuły mleczarskie są jedną z nielicznych grup produktów, które w krótkookresowej perspektywie mogłyby stać się beneficjentem liberalizacji światowego handlu rolnego, z symulacji wynika bowiem, że wartości eksportu osiągnęte mimo redukcji subsydiów eksportowych byłyby o około 200 mln USD większe niż w warunkach braku nowego porozumienia w tej kwestii. Mogłoby to skłaniać do podjęcia specjalizacji eksportowej w tym zakresie, niezależnie od wyników rokowań WTO. Należy przy tym dodać, że wzrost wpływów z tytułu eksportu, abstrahując od cenowych warunków wymiany i przy ilości surowca mlecznego limitowanej wielkością przyznanych Polsce kwot mlecznych, wydaje się możliwy jedynie poprzez zwiększenie stopnia przetworzenia eksportowanych z Polski produktów⁸.

⁸ W 2006 roku 50% całkowitej ilości eksportowanych z Polski produktów mleczarskich stanowiły mleko w proszku oraz śmietana, tj. produkty charakteryzujące się niskim stopniem przetworzenia, generujące blisko 40% wpływów z eksportu tej grupy artykułów. Na niski stopień przetworzenia eksportu branży mleczarskiej wskazuje także koszt jednej tony eksportowanych z Polski produktów mleczarskich w ekwiwalencie mleka. Wynosi on 367 USD/t i jest około dwukrotnie niższy niż w Danii (755 USD/t), Holandii (618 USD/t), Austrii (615 USD/t) czy Belgii (560 USD/t). Szerzej na ten temat zob. [20].

Porównując uzyskane wyniki czwartego wariantu symulacji z rezultatami handlu produktami mięsnymi i mleczarskimi za 2007 rok⁹, można stwierdzić, że konwergencja cen w Polsce i pozostałych krajach UE oraz, jak już wcześniej wspomniano, silna złotówka mogą spowodować obniżenie konkurencyjności cenowej eksportowanych z Polski produktów, a tym samym wygasanie dynamiki wzrostu ich zagranicznej sprzedaży. Z drugiej strony, jeśli utrzymają się lub jeszcze wzrosną ceny tych artykułów na rynkach UE i rynku światowym, w najbliższych latach może nastąpić ograniczenie importu analizowanych grup towarowych. Zważywszy na wielkość krajowego potencjału produkcyjnego i relatywnie wysoki stopień samowystarczalności w zakresie produktów mięsnych i mleczarskich, w tej sytuacji można oczekiwać wzrostu wykorzystania rodzimej produkcji w zaspokajaniu popytu na rynku wewnętrznym.

W perspektywie średniookresowej (do 2015 roku) można spodziewać się dalszego wzrostu wartości eksportu mięsa, podrobów i przetworów mięsnych, aczkolwiek mniej dynamicznego niż w latach 2006-2010, oraz zmniejszenia wydatków importowych w granicach od 20%, w przypadku postępującej liberalizacji handlu rolnego (wariant 1-3), do 25%, w sytuacji zaniechania dalszych dążeń w tym kierunku, w stosunku do 2010 roku (tab. 3). W konsekwencji, można przewidywać, że w latach 2006-2015 dodatnie saldo obrotów handlowych sektora mięsnego powinno ulegać systematycznej poprawie.

Z wykonanych prognoz wynika, że po 2010 roku eksport produktów mleczarskich może się zmniejszać, a import rosnać tym bardziej, im większy będzie stopień redukcji taryf celnych. W związku z powyższym można stwierdzić, że liberalizacja wymiany gospodarczej z zagranicą może doprowadzić do utraty części rynku przez producentów i przetwórców mleka z Polski na rzecz dostawców z krajów o niższych kosztach wytwarzania, tj. Australii, Nowej Zelandii, Ameryki Południowej, Ameryki Północnej czy Ukrainy. W rezultacie, po wroście nadwyżki bilansu handlowego w sektorze mleczarskim odnotowanej w perspektywie krótkookresowej, do 2015 roku można oczekiwać pogorszenia generowanego w tej branży salda obrotów (tab. 3). Polska w dalszym ciągu powinna jednak zajmować pozycję eksportera netto produktów mleczarskich. Warto podkreślić, że na zmniejszanie się luki pomiędzy poziomem eksportu i importu, ale utrzymanie do 2013 roku dodatniego salda handlu zagranicznego artykułami mleczarskimi, wskazują także szacunki M. Pietrzaka i P. Szajnera [18]¹⁰.

⁹ Wartość eksportu produktów mięsnych w 2007 roku wyniosła około 1,9 mld euro (2,6 mld USD), a importu 637 mln euro (873 mln USD). Z kolei eksport artykułów mleczarskich osiągnął wartość 1,2 mld euro (1,7 mld USD), a import 280 mln euro (380 mln USD) [27].

¹⁰ Autorzy ci zakładają, że ze względu na limitowanie produkcji przez system kwot, prognoza w zakresie handlu zagranicznego mlekiem i jego przetworami jest uwarunkowana dynamiką spożycia. Uzyskane przez nich wyniki dotyczą sytuacji, w której spożycie mleka w ujęciu globalnym wzrosło w 2013 roku do poziomu 10,2 mld l, tj. o około 9% – tzw. scenariusz powolnego wzrostu konsumpcji. W przypadku szybszego wzrostu konsumpcji do 10,8 mld l, a więc o około 15%, M. Pietrzak i P. Szajner przewidują, że Polska może stać się importerem netto mleka i przetworów [18].

W zakresie produktów pochodzenia roślinnego, z wyjątkiem nasion oleistych oraz cukru, w wariantach zakładających postępującą liberalizację obrotów rolno-spożywczych, w latach 2006-2010 można przewidywać wzrost wartości eksportu, z tym że spodziewana dynamika eksportu w dziale produkcji roślinnej będzie najprawdopodobniej mniejsza niż w dziale produkcji zwierzęcej (tab. 3). Największy wzrost wpływów z tytułu eksportu, w granicach od 30%, w przypadku postępującej liberalizacji obrotów handlowych (wariant 1-3), do około 40-47% w stosunku do 2006 roku, w razie wstrzymania dalszej redukcji barier dostępu do rynków rolnych (wariant 4), może dotyczyć zbóż oraz owoców i warzyw. Wartość eksportu pierwszej grupy asortymentowej wyniosłaby wówczas od około 250 mln USD (wariant 1-3) do 280 mln USD (wariant 4), natomiast drugiej ukształtowałaby się na poziomie od blisko 900 mln USD (wariant 1-3) do niemal 950 mln USD (wariant 4). W latach 2006-2010 można spodziewać się także wzrostu wartości importu produktów roślinnych do Polski¹¹, jednak w perspektywie średniookresowej prognozowany jest spadek zarówno wartości eksportu, jak i importu artykułów pochodzenia roślinnego. Wydaje się, że utratę części rynków przez polskich producentów tłumaczyć należy przede wszystkim wzrostem konkurencji ze strony tańszych i porównywalnych jakościowo produktów z krajów Europy Środkowo-Wschodniej i Azji, w tym Bułgarii, Rumunii oraz Chin.

Na uwagę zasługują wyniki symulacji obrotów handlowych uzyskane dla nasion oleistych i cukru. Wartość wpływów z tytułu eksportu nasion oleistych z Polski w okresie 2010-2015 może bowiem zmniejszyć się nawet o blisko 45%, z około 45-48 mln USD w 2010 roku do 25-27 mln USD w roku 2015 (tab. 3). Ponadto, należy zauważyć, że różnice wartości eksportu i importu występujące w poszczególnych latach pomiędzy zrealizowanymi wariantami symulacji są nieznaczne, co wynika z bezcłowego importu tej grupy produktów do krajów UE, w tym Polski, już przed wdrożeniem jakichkolwiek koncesji liberalizacyjnych (tab. 2).

Zakładając brak dalszej liberalizacji handlu rolnego, można spodziewać się wzrostu wartości eksportu cukru z 330 mln USD w 2006 roku do 380 mln USD w 2010 roku oraz zwiększenia wartości importu z niespełna 140 mln USD do ponad 180 mln USD (tab. 3). Zliberalizowanie dostępu do rynku może spowodować diametralne pogorszenie wyników handlowych sektora cukrowniczego. W tej sytuacji, wartość eksportu do 2010 roku może zmniejszyć się o około 50%, natomiast importu wzrosnąć o około 40% w stosunku do 2006 roku, prowadząc do wygenerowania deficytu obrotów handlowych. Spadek eksportu cukru w warunkach redukcji taryf celnych i dopłat do eksportu można odczytać jako skutek zaostrenia konkurencji ze strony krajów produkujących tańszy od buraczanego cukier z trzciny cukrowej.

Z przeprowadzonych badań wynika, że poza cukrem, ujemne saldo bilansu handlowego w całym analizowanym okresie Polska może uzyskać w zakresie

¹¹ Wykluczając zboża w wariantach 1, 2 i 4 symulacji.

wszystkich surowców pochodzenia roślinnego, z wyjątkiem zbóż oraz olejów i tłuszczu. Należy zaznaczyć, że deficyt ten w dużej mierze determinowany jest komplementarnym charakterem struktur produkcji, a w konsekwencji ofert eksportowych i importowych owoców, warzyw, nasion oleistych oraz olejów i tłuszczu w Polsce i krajach jej partnerów handlowych. Rosnący do 2010 roku import tych produktów nie stanowi więc bezpośredniego zagrożenia dla krajowych producentów, a ma charakter importu niezbędnego.

Podsumowanie

Reasumując, można stwierdzić, że impuls, jaki dało do rozwoju wymiany handlowej przystąpienie Polski do UE powoli wygasa. W perspektywie do 2010 roku można się jeszcze spodziewać wzrostu wartości eksportu i importu produktów rolno-spożywczych z/do Polski w porównaniu z rokiem 2006, jednak tempo tego wzrostu najprawdopodobniej będzie maleć. W latach 2010-2015 przewiduje się natomiast spadek wartości obrotów handlowych w sektorze rolno-spożywczym. Stąd, po wyraźnej poprawie salda bilansu handlowego odnotowanej do roku 2010, w perspektywie średniookresowej można przewidywać stabilizację wyniku bilansu handlowego, w przypadku postępującej liberalizacji światowego handlu rolnego, lub jego spowolniony wzrost, w warunkach braku dalszej redukcji taryf celnych i subsydiów eksportowych. Wykonane prognozy pozwalają wnioskować, że trudniejsze dla polskich producentów i eksporterów mogą być lata późniejsze, kiedy zniwelowane zostaną dotychczas wykorzystywane przez nich na JRE przewagi kosztowo-cenowe oraz – w przypadku wariantów zakładających implementację nowych koncesji liberalizacyjnych – zwiększy się konkurencja ze strony producentów spoza UE.

Nasilenie tendencji liberalizacyjnych w światowym handlu rolnym może prowadzić do utraty części rynku przez rolników i przetwórców z Polski i w rezultacie powodować obniżenie wartości eksportu i wzrost wartości importu rolno-spożywczego z/do Polski. Należy jednak podkreślić, że do roku 2015 nie stwarza to poważnego zagrożenia dla dodatniego salda obrotów w polskim sektorze rolno-spożywczym.

Relatywnie największy potencjał eksportowy, a zarazem stosunkowo niski stopień penetracji importowej można obserwować w zakresie produktów pochodzenia zwierzęcego. W związku z powyższym można sądzić, że realizowanie takiego kierunku specjalizacji eksportowej powinno sprzyjać utrzymaniu Polski na pozycji eksportera netto produktów rolno-spożywczych. Z uwagi na komplementarność struktur produkcji, do 2015 roku Polska pozostanie najprawdopodobniej importerskim netto surowców pochodzenia roślinnego, z wyjątkiem zbóż, oraz olejów i tłuszczów.

Literatura:

1. Agriculture in the European Union – Statistical and economic information 2007. European Union, Directorate-General for Agriculture and Rural Development, Brussels-Luxembourg 2008.
2. Baer-Nawrocka A.: Konkurencyjność rolnictwa polskiego na tle rolnictwa nowych krajów członkowskich Unii Europejskiej. Rozprawa doktorska. Katedra Ekonomiki Gospodarki Żywnościowej, Akademia Rolnicza w Poznaniu 2005.
3. Bossak J., Bieńkowski W.: Międzynarodowa zdolność konkurencyjna kraju i przedsiębiorstw. Wyzwania dla Polski na progu XXI wieku. Oficyna Wydawnicza SGH, Warszawa 2004.
4. Brzóska M.: Wizja polskiej wsi i rolnictwa /w:/ Polska Wieś. Raport o stanie wsi. J. Wilkin, I. Nurzyńska (red.). FDPA, Warszawa 2006.
5. Czyżewski A., Poczta A.: Wpływ liberalizacji wymiany zagranicznej na stosunki handlowe na wybranych rynkach rolnych krajów wysoko rozwiniętych /w:/ Agrobiznes 2006. Konkurencja w agrobiznesie – jej uwarunkowania i następstwa. S. Urban (red.). Prace Naukowe AE im. Oskara Langego we Wrocławiu, nr 1118, tom 1, Wrocław 2006.
6. Devarajan S., Go D. S.: The simplest dynamic general equilibrium model of an open economy. *Journal of Policy Modeling*, vol. 20, no. 6, 1998.
7. Dimaranan B., V. (red.): Global trade, assistance and production: the GTAP 6 Data Base. Center for Global Trade Analysis, Purdue University 2006.
8. FAPRI 2008 U. S. and World Agricultural Outlook. FAPRI, Iowa State University, University of Missouri-Columbia, 2008.
9. Giziński A., Lewandowska I., Babuchowski A.: Przyszłość polskiego rolnictwa w kontekście negocjacji rolnych w ramach Światowej Organizacji Handlu (WTO). Ministerstwo Rolnictwa i Rozwoju Wsi, Departament Unii Europejskiej i Współpracy Międzynarodowej, Warszawa 2006.
10. Hertel T., W. (red.): Global trade analysis. Modeling and applications. Cambridge University Press, Cambridge 1997.
11. Hertel T. W., Tsigas M. E.: Structure of GTAP /w:/ T. W. Hertel (ed.) Global trade analysis. Modeling and applications. Cambridge University Press, Cambridge 1997.
12. <http://www.fao.org>. FAOSTAT Database Collections 2008.
13. <http://www.nbp.pl>. Tabela średnich rocznych kursów walut NBP, 22.04.2008.
14. <http://web.worldbank.org/>. Data & Statistics, GDP and GNI, 2008.
15. Milewski R. (red.): Podstawy ekonomii. Wydawnictwo Naukowe PWN, Warszawa 2003.
16. Orłowski W. M.: Koszty i korzyści z członkostwa w Unii Europejskiej: metody, modele, szacunki. CASE, Warszawa 2000.
17. Perspektywy polskiej gospodarki. Ministerstwo Finansów, Warszawa 2006.
18. Pietrzak M., Szajner P.: Przetwórstwo, handel i spożycie mleka i produktów mlecznych w Polsce w latach 2003-2005 oraz prognozowane kierunki zmian. *Roczniki Nauk Rolniczych, Seria G – Ekonomika Rolnictwa, Tom 93 – Zeszyt 1*, Warszawa 2006.
19. Plewa J.: Nowe podstawy publicznego wsparcia dla rozwoju rolnictwa i obszarów wiejskich /w:/ Polska wieś 2025 – wizja rozwoju. J. Wilkin (red.). Fundusz Współpracy, Warszawa 2005.
20. Poczta W., Pawlak K.: Perspektywy rozwoju handlu produktami mleczarskimi w Polsce i krajach Unii Europejskiej. *Roczniki Nauk Rolniczych, Seria G – Ekonomika Rolnictwa, Tom 93 – Zeszyt 2*, Warszawa 2007.

21. Polski handel zagraniczny artykułami rolno-spożywczymi w 2006 roku. FAMMU/FA-PA, Warszawa 2007.
22. Prospects for agricultural markets and income in the European Union 2007-2014. European Commission, Directorate-General for Agriculture and Rural Development, Brussels-Luxembourg 2007.
23. Robinson S., Roland-Holst D. W.: Macroeconomic structure and computable general equilibrium models. *Journal of Policy Modeling*, vol. 10, no. 3, 1988.
24. Rocznik statystyczny rolnictwa i obszarów wiejskich. GUS, Warszawa 2007.
25. Shoven J. B., Whalley J.: Applied general equilibrium model of taxation an international trade: An introduction and survey. *The Journal of Economic Literature*, vol. 22, no. 9, 1984.
26. STATISTICA PL 2008. <http://www.statsoft.pl>.
27. Syntetyczna informacja o eksporcie i imporcie Polski za 2007 rok. Dane wstępne w mln EUR /w:/ <http://www.mg.gov.pl/Analizy+i+prognozy/HANDEL+ZAGRANICZNY/>. Ministerstwo Gospodarki, Departament Analiz i Prognoz, Warszawa 2008.
28. Sztadynger J. J.: Ekonometryczne modelowanie produkcji, wymiany zagranicznej i za-dłużenia. Wydawnictwo Uniwersytetu Łódzkiego, Łódź 1997.
29. Urban R.: Polski przemysł spożywczy w Unii Europejskiej – konkurencyjność i szanse rozwojowe. *Roczniki Naukowe SERiA*, T. VII, z. 7, Warszawa-Poznań-Zamość 2005.
30. Urban R.: Polski przemysł spożywczy w Unii Europejskiej – konkurencyjność i szanse rozwojowe. *Zagadnienia Ekonomiki Rolnej*, nr 3, 2005.
31. Winiarski B. (red.): *Polityka gospodarcza*. Wydawnictwo Naukowe PWN, Warszawa 2004.
32. *World Agriculture: towards 2015/2030. Summary report*. FAO, Rome 2002.

WALENTY POCZTA

KAROLINA PAWLAK

University of Life Sciences

Poznań

WORLD AGRICULTURAL TRADE LIBERALISATION AND GROWTH PROSPECTS OF POLISH FOREIGN TRADE IN AGRI-FOOD PRODUCTS

Summary

Some possible scenarios of Polish agri-food trade development until 2015 were presented in the paper. *Global Trade Analysis Project (GTAP)*, the computable general equilibrium model was used in the research. Simulation-based analysis was carried out in four variants differing in the level of the reduction of customs tariffs and referring respectively: to the position of the European Commission of 28 October 2005, postulates of G-20 countries, proposition of the United States of America and for the case, where the liberalisation of agricultural trade does not progress.

It was shown that the increase of liberalisation tendencies in world agricultural trade may lead to the decrease of export value and the increase of the value of agri-food import to/from Poland, and in consequence lead to the deterioration of the trade balance value. It needs to be stressed though, that by 2015 it should not bring about a significant threat to the positive foreign turnover balance in the Polish agri-food sector.