

Barbara Zin*

orcid.org/0000-0003-1547-7955

Ochrona i ekspozycja miejsc kulturowych niezachowanych rezydencji Radziwiłłów

Protection and Exhibition of the Cultural Sites of the Former Residences of the Radziwiłł Family

Słowa kluczowe: dziedzictwo kulturowe, siedziby rodowe Radziwiłłów, ochrona konserwatorska

Keywords: Cultural heritage, Radziwiłł family residences, conservation

Wprowadzenie

Wytyczenie swoistego rodzaju „ścieżki” wiodącej przez kraje Europy Wschodniej, takie jak: Polska, Białoruś, Litwa, Ukraina, powinno uruchomić wspólne – ponad granicami – zarządzanie znacznymi i „nieodnawialnymi”¹ zasobami dziedzictwa kulturowego. Na europejskim szlaku siedzib radziwiłłowskich zaznaczone są miejsca, z których bezpowrotnie zniknęły okazałe budowle. Przyczyniły się do tego kataklizmy dziejowe, działania wojenne, ale też czas – jako nieodłączny składnik zniszczenia, zamieniający okazałe budowle w ruinę. W panoramie miejscowości nie znajdziemy cennej dominanty architektonicznej, ale pozostało miejsce uwarunkowane historycznie. W takim przypadku powinniśmy zadać pytanie: co należy chronić? Rozumiejąc definicję miejsca kulturowego jako elementu tradycji, czyli zjawiska przekazywania z pokolenia na pokolenie dziedzictwa kulturowego, ochrona takiego miejsca jest przede wszystkim ochroną wartości historycznych, składających się z ważnych wydarzeń społecznych, politycznych i kulturalnych. Istotą wartości historycznej jest jej wartość emocjonalna. Miejsce kulturowe jako świadectwo minionej epoki, wydarzeń historycznych i ludzi z nimi związanych działa na wyobraźnię i emocje współczesnego człowieka. Zachowanie i uczynienie

Introduction

Delineating a sort of „trail” leading across Eastern European countries such as Poland, Belarus, Lithuania and Ukraine, should initiate joint management of significant and „non-renewable”¹ cultural heritage assets that would transcend borders. The European trail of Radziwiłł family residences marks sites from which grand buildings have disappeared. Turbulent history, wartime operations, as well as time, as an inseparable component of destruction, which turns impressive edifices into ruin, have all contributed to this state of affairs. We can no longer find a previous architectural landmark in the panorama of a locality, but a historically conditioned site still remains. In this case, we should ask the question—what should be conserved? Understanding the definition of a cultural site as an element of tradition, i.e. the phenomenon of the transfer of cultural heritage across generations, the protection of such a place should primarily include the protection of historical values formed by important social, political and cultural events. The essence of historical value is its emotional value. A cultural site, as a testimony of an age that has passed, of historical events and the people tied to them, affects the imagination and emotions of contemporary people. The preservation and

* dr inż. arch., Wydział Architektury Politechniki Krakowskiej

* Ph.D., Eng., Arch., Faculty of Architecture, Cracow University of Technology

Cytowanie / Citation: Zin B. Protection and Exhibition of the Cultural Sites of the Former Residences of the Radziwiłł Family. *Wiadomości Konserwatorskie – Journal of Heritage Conservation* 2020, 62:104–114

Otrzymano / Received: 12.05.2020 • **Zaakceptowano / Accepted:** 28.05.2020

doi: 10.48234/WK62RESIDENCES

Praca dopuszczona do druku po recenzjach

Article accepted for publishing after reviews

nie tych miejsc jest też ważne ze względu na wartość naukową miejsca kulturowego jako nośnika pamięci i świadka historii. A wartość estetyczną nieistniejącego obiektu możemy poznać i ocenić na podstawie zachowanych materiałów źródłowych i na naukowych fundamentach odtworzyć wirtualną bryłę obiektu w rozszerzonej rzeczywistości. Odbudowa i rekonstrukcja zabytku w środowiskach naukowo-konserwatorskich jest oceniana krytycznie. Już Karta Wenecka odrzuciła tego typu rozwiązania w ochronie zabytków architektury. Współczesne techniki komputerowe pozwalają tworzyć rekonstrukcje wirtualne, umożliwiające nanoszenie zmian w przypadku „odnalezionych” materiałów źródłowych lub nieprzeprowadzonych dotychczas nowych badań naukowych danego miejsca.

Ród Radziwiłłów zgromadził przez pokolenia w archiwach rodzinnych unikalny i nieprzebadany w całości zasób dokumentów, których skomplikowane losy doprowadziły do rozproszenia ich po niemal całej Europie. Interdyscyplinarna współpraca i ujednolicony program dostępu do zasobów umożliwia działania badaczom i naukowcom tworzącym bazę danych o nieistniejących rezydencjach. Zachowanie dziedzictwa kulturowego w sferze materialnej, jaką jest historyczne miejsce, dopełnione „wirtualną rekonstrukcją” nieistniejącego obiektu, zaznaczy swój punkt na mapie Europy.

Badania

Opracowując europejski szlak rezydencji radziwiłłowskich, autorka podjęła próbę kategoryzacji obiektów architektonicznych według stanu zachowania. Siedziby rodowe uporządkowane zostały w pięciu kategoriach. W pierwszej znalazły się obiekty zachowane, przekształcane przez kolejne pokolenia poprzez rozbudowy, przebudowy lub odbudowy². Drugą kategorią to obiekty poddawane zabiegom konserwatorskim i częściowo rekonstruowane po II wojnie światowej z drastyczną zmianą ich przeznaczenia³. Do trzeciej kategorii należą obiekty zrekonstruowane w czasach powojennych i obecnych, kiedy to w aspekcie polityczno-społecznym nowego porządku odtworzono zabytki jako symbole tożsamości narodowej. Czwartą kategorię tworzą obiekty pozostające w trwałej ruinie – to ocalałe fragmenty budowli świadczące o potęgze minionych wieków. Wreszcie kategoria piąta zawiera zasób informacji głównie ze źródeł archiwalnych, ale też miejsc historycznych, na których nie ma już śladu po dawnych warowniach czy pałacach⁴.

Do kategorii obiektów niezachowanych należy XVI-wieczny zamek w Goniądzu, który przestał istnieć po wojnach szwedzkich i czas zatarł ślady po dawnym założeniu. W XVI stuleciu Mikołaj Radziwiłł założył ordynację dawidgródzką z siedzibą w Mańkiewiczach, gdzie w roku 1885 wybudowano pałac neobarokowy, spalony podczas II wojny światowej. Do dziś zachowało się fragmentarycznie założenie parku krajobrazowego. Nie istnieje też zamek Mikołaja Radziwiłła na wzgórzu w Rajgródzie. Obecnie na Górze Zamkowej założono

highlighting of these sites is also important due to the academic value of cultural sites as conveyors of memory and witnesses to history. The aesthetic value of a building that has ceased to exist can be learned and assessed using surviving source materials and, on an academic basis, used to recreate its massing in expanded reality. Rebuilding monuments is viewed critically in conservation and academic communities. The Venice Charter rejected such solutions as a part of conserving architectural heritage. Contemporary digital technologies allow us to create virtual reconstructions, enabling the introduction of changes in the case of „newfound” source materials or new academic studies of a given site. The Radziwiłł family has amassed a unique collection of documents in its family archives, whose study is yet to be completed, and whose complicated fates led to their scattering across almost all of Europe. Interdisciplinary cooperation and a unified program of accessing this collection provides scholars and academics with the means to act, forming a database of information about residences that have not survived. Preserving cultural heritage in the material sphere, which is a historical site, supplemented by a „virtual reconstruction” of a building that has not survived, will make its mark on the map of Europe.

Research

While focusing on the European trail of Radziwiłł family residences, the author made an attempt to categorize architectural works based on their state of preservation. The family residences were placed into one of five categories. The first category included preserved buildings that were transformed by successive generations through extension, remodeling or reconstruction projects.² The second category was comprised of buildings subjected to conservation work and partially rebuilt after the Second World War, with drastic changes to their forms of use.³ The third category included buildings rebuilt after the war, when historical monuments were being recreated as symbols of national identity in the socio-political aspects of the new order. The fourth category included buildings in a state of permanent ruin. They are surviving fragments of structures that testify as to the power of ages past. The last, fifth category includes a collection of information, primarily from archival sources, but also historical sites that no longer feature any traces of past castles or palaces.⁴

The category of buildings that have not survived includes the sixteenth-century castle in Goniądz, which ceased to exist after the wars of Sweden and time has erased the traces of its layout. In the sixteenth century, Mikołaj Radziwiłł established the Davyd-Haradok fee tail, based in Mańkiewicze, where a Baroque Revival palace was built in 1885 and later destroyed during the Second World War. Only fragments of a landscape park layout have survived. The castle of Mikołaj Radziwiłł on a hill in Rajgród also did not survive. At present,

punkt widokowy na Jezioro Rajgrodzkie. Nie zachował się XVI-wieczny zamek będący główną siedzibą Mikołaja Radziwiłła „Czarnego” w Brześciu, pozostało po nim jedynie założenie parkowe. W roku 1633 Aleksander Radziwiłł zbudował w Białej Podlaskiej założenie zamkowe na planie gwiazdy pięcioramiennej. Zrujnowany pałac rozebrano w roku 1883, a do naszych czasów zachowały się pozostałości budynków bramnych z pierwszej połowy XVII wieku. Na miejscu pałacu Albrechta Radziwiłła w Warszawie wystawiono stolówkę ambasady USA. Pałac Barbary Radziwiłłówny w Wilnie pochodzący z XVI wieku, rozebrany w 1828, został upamiętniony przez Napoleona Ordę na litografii z 1875. W Kiejdanach na Litwie nie istnieje XVII-wieczny zamek rezydencjonalny, który w roku 1944 został wysadzony w powietrze. Jego świetność możemy dostrzec na litografii Ordy wykonanej w 1876⁵. Nie zachował się również pałac Radziwiłłów birżańskich na Zwierzyńcu w Wilnie. Podobny los spotkał pałac w Grodnie, przebudowany przez Dominika Fontanę w roku 1738; po 1945 pałac rozebrano, a w jego miejscu dziś znajduje się skwer. Osiemnastowieczny pałac w Nowogródku zburzono w 1941. W połowie XVIII stulecia w miejscu zrujnowanego zamku Radziwiłłów w Czartorysku na Ukrainie wybudowano rokokowy pałac, rozebrany przez władze rosyjskie. W Białym Kamieniu i Szumsku na Ukrainie pod koniec XIX stulecia istniały jeszcze ruiny po obronnych zamkach. W Radziwiłłmontach na Białorusi w roku 1780 zbudowano pałac ordynatów kleckich według projektu Carla Spampianego; po pożarze w 1990 pozostały z niego już tylko ruiny. Po XIV-wiecznym zamku warownym w Słucku na Białorusi do naszych czasów zachowały się jedynie zarysy obwarowań ziemnych i formy XVIII-wiecznych bastionów. Zamek w Klecku na Białorusi, pochodzący z XVI stulecia, siedziba ordynacji radziwiłłowskiej, został zrujnowany podczas wojny rosyjskiej, a w 1706 dzieła zniszczenia dopełniły wojska szwedzkie. Nie istnieje też XVI-wieczny zamek w Dawidgródku na Białorusi, rozebrany w XVIII stuleciu przez władze rosyjskie⁶.

Konwencja UNESCO w sprawie ochrony światowego dziedzictwa kulturowego i naturalnego, przyjęta w roku 1972 w Paryżu, gwarantowana umowami międzynarodowymi, dotyczy ochrony w każdej sytuacji, miejscu i czasie⁷. Ochrona i zachowanie siedzib radziwiłłowskich i próba wyznaczenia europejskiego szlaku architektury tego rodzaju to idea dziedzictwa kulturowego „bez granic” czasowych i terytorialnych. Mapa środkowowschodniej Europy z zaznaczonymi dawnymi posiadłościami jest szlakiem architektury rezydencjonalnej o wysokich wartościach historycznych i artystycznych. Przytoczone w artykule przykłady nieistniejących obiektów architektonicznych w Goniądzu i Mańkiewiczach to zaledwie początek długiej listy niezachowanego dziedzictwa architektonicznego jednego rodzaju. Ślady tych miejsc to niemal relikwie, cytaty z przeszłości będące niemymi świadkami historii. Zabezpieczenie i uczytelnienie miejsc historycznych nieistniejących już siedzib radziwiłłowskich jest zadaniem

an observation point with a view of Lake Rajgrodzkie has been established on the Castle Mount. The main seat of Mikołaj Radziwiłł Czarny in Brześć, which was used from the sixteenth century, also did not survive. A park complex is all that is left of it. In 1633, Aleksander Radziwiłł built a castle layout on the plan of a five-pointed star in Biała Podlaska. The ruined palace was dismantled in 1883, with only the remains of gatehouses from the first half of the seventeenth century left. At the site of Albrecht Radziwiłł's palace in Warsaw there now stands a cafeteria for the US embassy. The sixteenth-century palace of Barbara Radziwiłłówna in Vilnius, dismantled in 1828, was commemorated by Napoleon Orda on a lithograph from 1875. In Kėdainiai, Lithuania, there used to be a seventeenth-century residential castle, which was demolished with explosives in 1944. Its greatness can be admired on a lithograph by Napoleon Orda from 1876.⁵ The palace of the Biržai-based branch of the Radziwiłłs in the Žvėrynas district of Vilnius also did not survive. A similar fate met the palace in Grodno, which was remodeled in 1738 by Dominik Fontana. After 1945, the palace was dismantled and a green square is located where it once stood. The eighteenth-century palace in Navahrudak was demolished in 1941. In the middle of the eighteenth century, in place of the ruined castle of the Radziwiłłs in Chortoryisk, Ukraine, a Rococo palace had been built and was later demolished by the Russian authorities. The defensive castles of Bilyi Kamin and Shumsk in Ukraine turned into ruins before the end of the nineteenth century. In Radziwiłłmonty in Belarus, a palace of the Kletsk fee tail holders was built in 1780 to a design by Carlo Spampiani. In 1990, the palace burned down and now only ruins of it remain. The fourteenth-century fortified castle in Slutsk, Belarus, has survived only in the form of an outline of its earthworks and its eighteenth-century bastions. The sixteenth-century castle in Kletsk, Belarus, the seat of the Radziwiłł fee tail, was ruined during a war with Russia, with the Swedish army completing the destruction in 1706. The sixteenth-century castle in Davyd-Haradok, Belarus, was dismantled in the eighteenth century by Russian authorities.⁶

The Convention Concerning the Protection of the World Cultural and Natural Heritage adopted in 1972 in Paris and guaranteed by international agreements, pertains to protection in any situation, place and time.⁷ The protection and preservation of the Radziwiłł family's residences and an attempt at delineating a European trail of the architecture of this family is the idea of a cultural heritage „without borders,” be they temporal or territorial. The map of Central and Eastern Europe with the marked locations of historic residences is a trail of residential architecture of high historical and artistic value. The examples of buildings that had been located in Goniadz and Mańkiewicze and have not survived are merely the beginning of a long list of a single family's no longer existing architectural heritage. The traces of these places are all but relics, quotes from the past, a

dla zespołu naukowców, ale także podmiotów gospodarczych. Ochrona i ekspozycja miejsca historycznego, uwzględniona w miejscowym planie zagospodarowania przestrzennego danej miejscowości, powinna stać się misją dla władz lokalnych. W zakresie ochrony administracyjno-prawnej takie miejsca powinny stanowić park kulturowy, a ich publiczna dostępność może się przyczynić do zwiększenia świadomości historycznej i kulturalnej społeczeństwa. „Uwidocznienie” dziedzictwa kulturowego i osadzenie go w nowych realiach społeczno-gospodarczych pozwoli zintegrować społeczność wielonarodowościową pod hasłem wspólnego dobra, tak jak to było w przeszłości.

Rozwój technologii komputerowej w dziedzinie grafiki 3D oferuje możliwości rekonstrukcji i archiwizacji zabytków w przestrzeni wirtualnej. Tworzenie wirtualnej rekonstrukcji pozwala bez szkody dla miejsca historycznego szybko i łatwo zrozumieć odtwarzane fazy przekształceń, jakim obiekt był poddawany. To metoda nieinwazyjna, która daje inne spojrzenie na proces analizy i dedukcji teoretycznej obiektu zabytkowego. Taki wirtualny obraz może stać się źródłem informacji dla budowania tożsamości historycznej przestrzeni. W dzisiejszych warunkach może przełożyć się, poprzez rozwój przemysłu turystycznego, na świadomość społeczną problematyki przemijania dzieł architektury. Gromadzenie informacji na temat nieistniejącego obiektu i przetwarzanie ich w symultanicznym obrazie 3D pozwoli „zbudować” obraz obiektu historycznego bez szkody dla przestrzeni zabytkowej i niebezpieczeństwa błędnego przekazu noszącego pozory autentyczności. Tymczasem poddając ochronie miejsca kulturowe, bronimy wartości historycznych, społecznych, ale też emocjonalnych. W przypadku niezachowania obiektu kategorie wartości estetycznych można poznawać w miejscu historycznym i na podstawie materiałów źródłowych przetworzonych w wirtualną rzeczywistość. W obu tych przypadkach wartości estetyczne rozgrywają się w sferze intelektualnej i emocjonalnej odbiorcy.

Historia zamku goniądzkiego

Położone na granicy dwóch państw Podlasie kilkakrotnie w XV wieku zmieniało swoją przynależność: raz należało do Wołynia, później Litwy czy księstwa mazowieckiego, by ostatecznie w roku 1569 znaleźć się w granicach Polski. W 1509 król Zygmunt I nadał dobra goniądzkie i rajgrodzkie Mikołajowi Radziwiłłowi, wojewodzie trockiemu. W tym czasie na Podlasiu istniało kilka państw lennych, a państwo goniądzko-rajgrodzkie Radziwiłłów rozwijało się prężnie, posiadając szeroką autonomię, niezależną od władz podlaskich. Rozrastały się małe miasteczka, takie jak: Waniewo, Goniądz, Rajgród czy Knyszyn, powstawały nowe osady⁸.

Wielki książę litewski Witold zbudował drewniany zamek obronny, który istniał już w roku 1421, o czym świadczy, opisana przez Jarosława Klozę i Józefa Maroszka, działalność handlowa na tych terenach w latach 1421–1434, wpływająca na rozwój „funkcji osadniczej

silent witness to history. Conserving and exposing historic sites, accounted for in local spatial development plans of a given municipality, should become a mission for local governments. In terms of administrative and legal protection, such places should constitute a cultural park and their public accessibility can contribute to raising society's historical and cultural awareness. Increasing the visibility of cultural heritage and framing it in new socio-economic realities can unite the international community to aim for the common good, as it was in the past.

The development of 3D graphical technology provides the possibility of reconstructing and archiving heritage sites in virtual space. Creating a virtual reconstruction also allows to quickly and easily understand the recreated transformation phases that the structure had been subjected to without damaging its actual site. It is a non-invasive method, which provides a different outlook on the process of a heritage site's analysis and theoretical deduction. Such a virtual image can become a source of information for building the identity of a historical space. Under contemporary conditions, it can carry over, through the development of tourism, to public awareness of the problem of the transience of works of architecture. Collecting information about a building that no longer exists and processing it in a real-time 3D image can „build” a historical structure's representation without damaging historical space and the danger of conveying a flawed message that has the appearance of being authentic. Meanwhile, by placing cultural sites under conservation, we defend historical, social and emotional values. In the case of a building that has ceased to exist, the categories of aesthetic values can be experienced at a historical site and on the basis of source materials converted into virtual reality. In both cases, aesthetic values play out intellectually and emotionally in the viewer's mind.

The history of Goniądz castle

Podlachia, located along the border between two states in the fifteenth century, changed hands several times, first belonging to Volhynia, then to Lithuania or the Principality of Masovia, only to ultimately become part of Poland in 1569. In 1509, king Sigismund I conferred the Goniądz and Rajgród lands to Mikołaj Radziwiłł, the voivod of Trakai. During this period, there were several vassal states in Podlachia, and the Goniądz and Rajgród state of the Radziwiłł family enjoyed dynamic development, possessing broad autonomy and independence from Podlachia's authorities. Small towns like Waniewo, Goniądz, Rajgród or Knyszyn developed, and new towns emerged.⁸

Vytautas, the Grand Prince of Lithuania, built a timber castle that existed already in 1421, which is attested by the commercial activity in the general area in the years 1421–1434, as discussed by Jarosław Kloza and Józef Maroszek. It affected the development of „the settlement function near Goniądz castle.”⁹ According

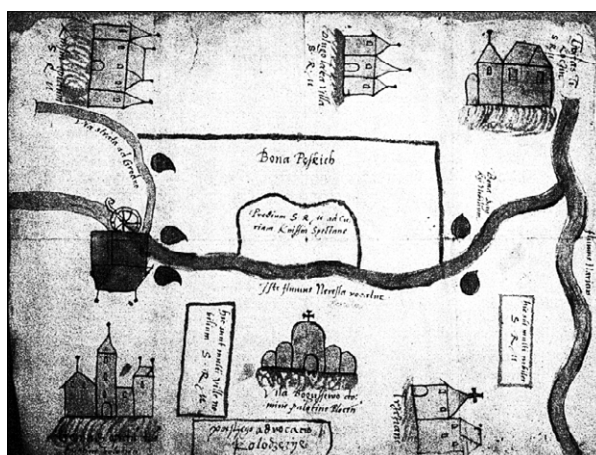


Ryc. 1. Dokument ufundowania przez Mikołaja Radziwiłła kaplicy Świętej Trójcy na zamku goniądzkim w 1511, kopia (oryginał w Archiwum Archidiecezji w Białymstoku); cyt. za: J. Kloza, J. Maroszek, *Dzieje Goniądza w 450 rocznicę praw miejskich*, Białystok–Goniądz 1997, s. 90.

Fig. 1. Document signifying the foundation of the chapel of the Holy Trinity at Goniądz castle by Mikołaj Radziwiłł in 1511, copy (original stored at the Archives of the Archdiocese in Białystok); quoted by: J. Kloza, J. Maroszek, *Dzieje Goniądza w 450 rocznicę praw miejskich*, Białystok–Goniądz 1997, p. 90.

przy zamku goniądzkim⁹⁹. Według źródeł archiwalnych warunków na „Górze Glińskiego”, zabezpieczającą miasto od południa, przejął Michał Gliński, ponieważ do dzisiaj utrzymała się nazwa wzgórza. Natomiast drugi zamek radziwiłłowski powstał prawdopodobnie na początku XVI wieku. Zlokalizowany był niedaleko miasta na skarpie nad Biebrzą i zabezpieczał je od strony północnej. Opis zamku w Goniądzu znany jest z inwentarza z lat 1571 i 1574¹⁰ – już w tych opisach drewniana, czterowieżowa budowla określana była jako stara. Na zamek wchodziło się przez wieżę bramną, do której prowadził zwodzony most przerzucony nad fosą. Po lewej stronie wieży znajdował się parterowy dom, a dalej kolejny budynek drewniany z dwiema komnatami z murowanymi kominami oraz cztery inne pomieszczenia. Obok stał kolejny dom z dwiema izbami i jedną komnatą. W założeniu zamkowym były też: piekarnia, browar, mieszkania dla służby i stajnie. W wieży zamkowej, po prawej stronie od wejścia na dziedziniec mieściła się kaplica Świętej Trójcy, którą zbudował w roku 1511 Mikołaj Radziwiłł. Całość założenia była otoczona palisadą z gankami dla straży. W 1522 obiekt był własnością żony zmarłego Mikołaja, Elżbiety z Sakowiczów. W 1570 Anna Radziwiłłówna Kiszczyna, wojewodzina witebska, odstąpiła swoje prawa własności do „państwa” goniądzko-rajgrodzkiego królowi Zygmunutowi Augustowi – zamek w Goniądzu stał się własnością króla¹¹. W czasach wojen szwedzkich miasto i zamek zostały doszczętnie zniszczone i dziś nie ma śladu po dawnym założeniu.

Znaczna część gminy goniądzkiej leży na terenie Biebrzańskiego Parku Narodowego. Doceniając walory turystyczno-krajoznawcze tego miejsca, to właśnie zlokalizowane na wzniesieniu miasteczko Goniądz powin-



Ryc. 2. Mapa południowo-wschodnich dóbr goniądzkich 1545–1564, kopia, źródło: BU Wilno F. 23–131; cyt. za: J. Kloza, J. Maroszek, op. cit., s. 20.

Fig. 2. Map of the south-eastern part of the Goniądz estate 1545–1564, copy, source: BU Wilno F. 23–131; quoted by: J. Kloza, J. Maroszek, op. cit., p. 20.



Ryc. 3. Zamek goniądzki, fragment mapy dóbr goniądzkich, kopia; źródło: BU Wilno F. 23–131; cyt. za: J. Kloza, J. Maroszek, op. cit., s. 24.

Fig. 3. Goniądz castle, fragment of the map of the Goniądz estate, copy; source: BU Wilno F. 23–131; quoted in: J. Kloza, J. Maroszek, op. cit., p. 24.

to archival sources, the fortress at „Gliński’s Mount,” which defended the town from the south, was given to Michał Gliński, as the name of the hill has been retained to this day. Meanwhile, a second castle belonging to the Radziwiłł family was built probably at the start of the sixteenth century. The castle was sited near the town, on an escarpment overlooking the Biebrza River and secured the town from the north. A description of Goniądz castle was included in inventories from 1571 and 1574.¹⁰ The castle, reported to be made of timber



Ryc. 4. Goniądz, współczesna panorama miasteczka, rok 2013; fot. Fundacja Biebrzańska.
 Fig. 4. Goniądz, present-day panorama of the town, 2013; photo by Fundacja Biebrzańska.

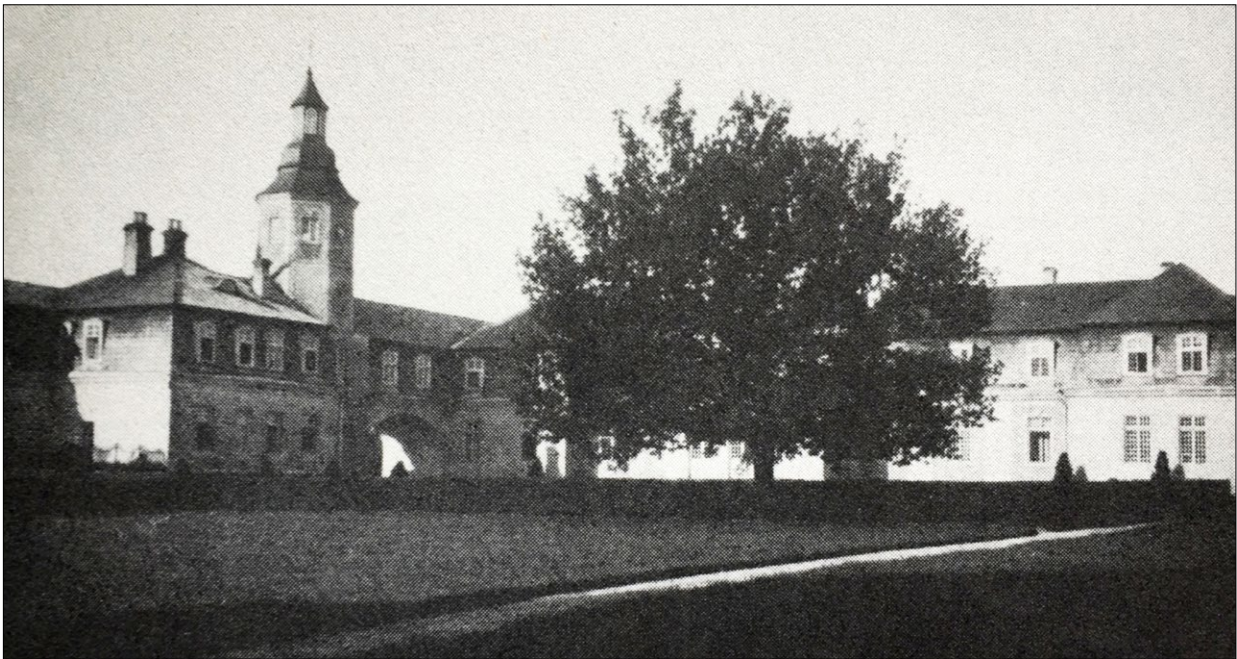
no stać się bazą turystyczną dla regionu. Do zadań samorządu gminnego należy określenie polityki przestrzennej w studium uwarunkowań i kierunków zagospodarowania przestrzennego gminy, w których uwzględniane jest ochrona wartości kulturowych, jakimi w przypadku Goniądza są krajobraz kulturowy i historyczna panorama. Określenie zasobu krajobrazu kulturowego miasteczka, uwypuklenie związków z przyrodą oraz powiązań widokowych na rozległą panoramę rozlewisk Biebrzy to zadania priorytetowe dla ochrony dziedzictwa kulturowego. Z bogatą historią miejsca, uczytelnioną i wyeksponowaną dzięki miejscowym planom zagospodarowania przestrzennego, stałoby się przyczynkiem do rozwoju gospodarczego lokalnej społeczności.

Historia pałacu w Mańkiewiczach

Mańkiewicze (lub Mańkowicze), położone na lewym brzegu rzeki Horyń, niedaleko miasteczka Stolin na Białorusi, wchodziły w skład radziwiłłowskich dóbr dawidgródzkich. Król Zygmunt August darował te ziemie swojemu szwagrowi Mikołajowi Radziwiłłowi i od roku 1586, poprzez akt wydany przez Stefana Batorego, pozostawały w ordynacji Radziwiłłów do II wojny światowej¹². Brak „stolicy” ordynacji dawidgródzkiej przyczynił się w roku 1905 do powstania siedziby w Mańkiewiczach, zlokalizowanej na malowniczym wzniesieniu w zakolu rzeki Horyń. Pierwszym etapem realizacji zespołu pałacowo-parkowego było założenie w 1885 przez Marię Antoninę Radziwiłłową z domu Castellani parku krajobrazowego na powierzchni około 50 ha, z wykorzystaniem istniejącego lasu ze starodrzewem¹³. Obecnie park, pomniejszony o połowę pier-

and to possess four towers, was already described as old in these documents. The castle was entered through a tower with a gate, which could be accessed by a drawbridge spanning a moat. To the left of the tower was a single-story building and further, there stood another timber building with two chambers and masonry chimneys, as well as four other rooms. There was another house nearby, with two rooms and one chamber. The castle complex also included: a bakery, a brewery, servants' quarters and a stable. In the castle tower, to the right of the entrance to the courtyard, was the castle chapel dedicated to the Holy Trinity, which was built in 1511 by Mikołaj Radziwiłł. The entire castle layout was surrounded by a palisade with walkways for guards. In 1522, the castle was listed as the property of the widow of then-late Mikołaj, Elżbieta Radziwiłł nee Sakowicz. In 1570, Anna Radziwiłłówna Kiszczyna, the voivodina of Witebsk, transferred her ownership of the Goniądz–Rajgród „state” to king Sigismund August. Goniądz castle became the property of the king.¹¹ During the wars with Sweden, the town and castle were razed to the ground and today there is no trace left of the historical castle layout.

A considerable portion of the municipality of Goniądz is located within the territory of the Biebrza National Park. As an appreciation of the tourism value of this place, it is the town of Goniądz, which is located on a hill, that should become the tourist base for this region. The municipal government should define its spatial policy in the municipality's spatial development conditions and directions study, which are to include the protection of cultural values which, in the case of Goniądz, include the cultural landscape and a historical



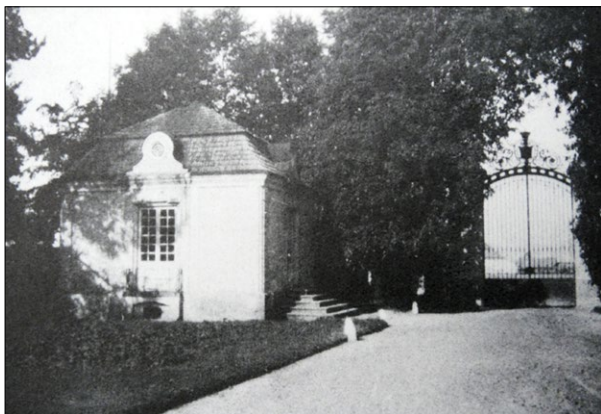
Ryc. 5. Mańkiewiczze, widok pałacu od strony podjazdu, rok 1938; zob. R. Aftanazy, *Materiały do dziejów rezydencji*, t. 2B, Warszawa 1986, s. 30.

Fig. 5. Mańkiewiczze, view of the palace from the approach, 1938; see: R. Aftanazy, Materiały do dziejów rezydencji, vol. 2B, Warszawa 1986, p. 30.



Ryc. 6. Mańkiewiczze, widok pałacu od strony ogrodu, rok 1938; zob. R. Aftanazy, *op. cit.*, s. 31.

Fig. 6. Mańkiewiczze, view of the palace from the garden, 1938; see: R. Aftanazy, op. cit., p. 31.



Ryc. 7. Mańkiewiczze, widok pałacu od strony podjazdu, rok 1936; fot. H. Poddębski.

Fig. 7. Mańkiewiczze, view of the palace from the approach, 1936; photo by H. Poddębski.

wotnej powierzchni, jest jedynym ocalałym świadkiem dawnej rezydencji, bo pałac spłonął w roku 1943.

Wartości architektoniczne i artystyczne nieistniejącego pałacu można podziwiać dzięki opisowi budowli zawartej w *Materiałach do dziejów rezydencji* Romana Aftanazego. Wjazd na teren parkowo-pałacowy otwierała brama z kutego żelaza, za którą wiodła aleja kilometrowej długości, skomponowana ze starodrzewu i z egzotycznych gatunków drzew. Na obrzeżach założenia park miał nastrój romantyczno-krajobrazowy w stylu angielskim, który w najbliższym otoczeniu pałacu przybierał charakter ogrodów francuskich. Projekt neobarokowego obiektu wykonał berliński architekt Wenzel. Parterowy budynek, na rzucie prostokąta w korpusie głównym i zbliżonej do kwadratu oficynie bocznej, został nakryty dachem mansardowym, w którym mieściły się pokoje gościnne. Półkolista arkada, nad którą przechodziła kryta galeria, łączyła budynek główny z oficyną. Dwunastoosiowy obiekt główny posiadał niesymetrycznie skomponowany, trzyosiowy, wydatny ryzalit i dwuosiove ryzalite parterowe na zewnętrznych stronach elewacji. Obok półkolistej arkady wkomponowana została ośmioboczna wieża zegarowa, zwieńczona hełmem, stanowiąca dominantę budowli i nawiązująca wystrojem architektonicznym do wieży zamkowej w Nieświeżu. Elewacje pałacu, poza ryzalitem środkowym, posiadały boniowanie. Ryzalit środkowy, zwieńczony nad parterem obszernym balkonem, mieścił w sobie westybul/westybule i na poziomie pierwszego piętra zwieńczony był tympanonem z herbem radziwiłłowskim. Od strony ogrodu, w ryzalicie środkowym, był balkon wsparty na kroksztynach. Pomieszczenia parteru, o charakterze reprezentacyjnym i mieszkalnym, funkcjonowały w układzie dwutraktowym. W centralnej części pałacu znajdował się wysoki na dwie kondygnacje hol, po którego prawej stronie zlokalizowane były: biblioteka, pokój gościnny i kaplica, a po drugiej stronie: pokój jadalny, kredens i klatka schodowa prowadząca na galerię łączącą pałac z oficyną. Na osi holu od strony ogrodu znajdował się salon z dwoma mniejszymi salonikami oraz sypialnie

panorama. Determining the assets of the cultural landscape of the town and highlighting natural and visual linkages with the expansive panorama of the Biebrza's flood plain is a priority task for the protection of cultural heritage. Together with the rich history of the place, highlighted and exhibited using local spatial development plans, it could contribute to the economic development of the local community.

History of the palace in Mańkiewiczze

Mańkiewiczze (or Mańkovicze), located on the left bank of the Horyn River, near the town of Stolín, Belarus, were a part of the Radziwiłł family's Davyd-Haradok estates. King Sigismund August gifted these lands to his brother-in-law Mikołaj Radziwiłł and, since 1586, via an act issued by king Stephen Báthory, they remained a part of the Radziwiłł family fee tail up to the Second World War.¹² The fact that the Davyd-Haradok fee tail lacked a „capital” contributed to the construction of a seat for it in Mańkiewiczze in 1905. It was sited on a picturesque hill in a bend of the Horyn River. The first stage of the construction of the palace and park complex was the establishment of a landscape park on an area of around fifty hectares by Maria Antonina Radziwiłł nee Castellani. An existing forest with old trees was used to do so.¹³ At present, the park has been reduced to around half of its original size and is the only surviving witness of the former residence, as the palace burned down in 1943.

The architectural and artistic value of the palace can be experienced thanks to a description of the building featured in *Materiały do dziejów rezydencji* by Roman Aftanazy. One could enter the park and palace complex via a wrought-iron gate, behind which there was a kilometer-long alley, arranged using old trees and exotic tree species. On the edges of the layout, the park had a romantic and landscape atmosphere, in the English style, which took on the character of French gardens in the immediate vicinity of the palace. The design of the Baroque Revival palace was prepared by Wenzel, a Berlin-based architect. The single-story building, with a main body in the shape of a rectangle and an annex with a plan resembling a square. The palace had a mansard roof that housed guest rooms. A semi-circular arcade above which there was a covered gallery, connected the building with the side wing. The main building, which had twelve axes, had a pronounced, asymmetrically composed, tri-axial avant-corps and bi-axial single-story avant-corps on the outer sides of its facade. Apart from the semi-circular arcade, it featured an eight-sided clock tower, crowned with a dome, that formed the building's dominant element and referenced the castle tower in Nieśwież with its architectural décor. The facades of the palace, apart from the central avant-corps, had rustications. The central avant-corps, crowned with a spacious balcony above the ground floor, housed a vestibule. At the level of the first floor, the avant-corps was crowned with a tympanum with



Ryc. 8. Mańkiewicze, stary dąb w parku w pobliżu nieistniejącego pałacu, rok 2015; fot. A. Godunowa.

Fig. 8. Mańkiewicze, an old oak near the site where the palace once stood, 2015; photo by A. Godunowa.

właścicieli, a na mansardzie sypialnie i pokoje gościnne. W głębi parku lokalizowane były budynki administracyjne, nawiązujące do architektury szlacheckiego dworku. W czasie I wojny światowej wnętrza pałacu zostały zagrabione i ogołocone, ale już w roku 1922 książę Karol Radziwiłł przywrócił dawną świetność rezydencji pod nadzorem warszawskiego architekta Juliusza Nagórskiego. Wtedy też hol główny został wyposażony w marmurowy kominek i dębowe schody¹⁴.

Pałac spłonął w roku 1943, a pozostałości rozebrano i rozgrabiono – dziś nie ma po nim śladu, nie pozostały nawet fundamenty. Miejsce, w którym się znajdował, znaczy tylko stary dąb, stojący niegdyś blisko budynku. W parku leży też pamiątkowy kamień, umieszczony tam przez Stanisława Radziwiłła, upamiętniający jego matkę Antoninę Radziwiłłową, autorkę założenia parkowego. W dawnej zabudowie gospodarczej obecnie mieszczą się szkoła muzyczna i muzeum krajoznawcze. Wartości historyczne i architektoniczne pałacu znane są już tylko z dokumentacji opisowej i ikonograficznej. Nieocenionym źródłem wiedzy jest szczegółowy opis założenia parkowego sporządzony przez Romana Aftanazego. Historyczny park krajobrazowy wykorzystywał malownicze położenie terenu na wysokim brzegu zakola rzeki Horyń – i te wartości krajobrazowe są widoczne do dziś. Po wojnie Mańkiewicze, wraz z dawnym założeniem pałacowo-parkowym, zostały przyłączone administracyjnie do Stolina.

Ochrona administracyjno-prawna miejsca, w którym zachował się pomniejszony o połowę w stosunku do pierwotnego założenia dawny park krajobrazowy, zakłada możliwość ustanowienia parku kulturowego lub utworzenia strefy ochrony w miejscowym planie zagospodarowania przestrzennego. Ochrona krajobrazu kulturowego, jako przestrzeni historycznie ukształtowanej przez człowieka, służy bowiem utrzymaniu świadomości i kształtowaniu tożsamości lokalnej społeczności.

Konkluzja

Ochrona dziedzictwa kulturowego w każdym przypadku wymaga indywidualnego podejścia do problemu, uwzględniającego specyfikę wartości tego

the Radziwiłł family coat of arms. From the side of the garden, the central avant-corps featured a balcony supported by corbels. The spaces of the ground floor, both formal and residential, had a double-bay layout. The central section of the palace featured a hall that was two stories high, to the right of which there were: a library, a guest house and a chapel, while to the left: a dining room, a cupboard and stairwell leading to the gallery that connected the palace and the annex. Along the axis of the hall, from the side of the garden, there was a salon with two smaller salons, as well as the bedrooms of the palace's owners. The mansard roofs housed guest spaces and bedrooms. Further into the park there was a complex of administrative buildings that referenced the architecture of noble manors. During the First World War, the interiors of the palace were looted, but prince Karol Radziwiłł restored the residence to its former glory already in 1922, under the supervision of Juliusz Nagórski, a Warsaw-based architect. It was then that the main hall was fitted with a marble fireplace and oak staircases.¹⁴

The palace burned down in 1943, while its remains were dismantled and the resulting material stolen and today no trace of the building remains. The site where it once stood is marked only by an old oak tree that used to stand close to the building. In the park there is a memorial stone placed there by Stanisław Radziwiłł so as to commemorate his mother, Antonina Radziwiłłowa, the author of the park layout. The historical outbuildings now house a music school and a regional museum. The historical layout of the landscape park used the picturesque location of the site on a tall part of the shore the Horyn River's bend. These landscape values can be seen even today. A detailed description of the park layout, written by Roman Aftanazy, is an invaluable source of knowledge on this subject. The palace's historical and architectural values can currently be learned solely from the descriptive and iconographic documentation of the residence. Not even the palace's foundations have survived. After the war, Mańkiewicze were administratively incorporated into Stolin, along with the picturesque grounds of the former palace and park complex.

The administrative and legal protection of the site of the surviving landscape park, of which only a half has survived, assumes the possibility of establishing a cultural park or a conservation zone in a local spatial development plan. The protection of the cultural landscape as a space shaped by humans throughout history, serves to maintain awareness and shape the identity of the local community.

Conclusions

The protection of cultural heritage requires an individual approach to the problem in every case, accounting for the specificity of the value of its heritage. Proposals of protecting sites where works of architecture once stood and that commemorate them, stipulated in local spatial development plans or prepared in the form

dziedzictwa. Propozycje ochrony miejsc pamięci po niezachowanych obiektach architektonicznych, zapisane w miejscowym planie zagospodarowania przestrzennego, opracowane w formie rekonstrukcji wirtualnej, którą można zobaczyć na mobilnym urządzeniu, dają różnorodność obcowania z historią. Nie oznacza to, że wybór jednej z metod pozwoli na przetrwanie pamięci. Szerokie spectrum działań podjętych w sferze wirtualnej powinno być poparte działaniami także w ochronie *in situ*. W sytuacji gdy zachowane wartości krajobrazowe historycznego miejsca grają nadrzędną rolę, dopełnieniem wiedzy i pamięci powinna być wirtualna rzeczywistość. Rozumiejąc miejsce kulturowe jako element tradycji, czyli zjawiska przekazywania dziedzictwa kulturowego z pokolenia na pokolenie, ochrona miejsc dokumentujących wysiłek twórczy kilkudziesięciu pokoleń jednej rodziny jest zadaniem współczesnego społeczeństwa. Uznanie i akceptowanie wartości historycznych i artystycznych tych miejsc pozwoli utrzymać ciągłość rozwoju społecznego i kulturalnego, a także wzmocni poczucie pamięci i wspólnoty cywilizacyjnej.

of virtual reconstructions that can be viewed using a mobile device, provide us with a diversity of ways in which we can come into contact with history. This does not mean that selecting one method will allow memory of it to live on. A broad spectrum of action taken in the virtual sphere should be supported by *in situ* conservation. In a situation where the preserved landscape values of a historical site play the dominant role, this knowledge and memory should be supplemented by virtual reality. Understanding cultural sites as elements of tradition, i.e. the phenomenon of the transfer of cultural heritage from generation to generation, it is the protection of sites that document the creative efforts of several dozen generations of a single family, and is the task of contemporary society. Acknowledging and accepting the historical and artistic values of these places will allow us to maintain a continuity of social and cultural development, as well as reinforce our feeling of memory and civilisational community. The Latin word *colere*—culture, means: to cultivate, to shape, to attend to. This motto clearly gives contemporary people the tools to act with the aim of preserving cultural sites.

Bibliografia / References

Opracowania / Secondary sources

- Aftanazy Roman, *Materiały do dziejów rezydencji*, t. 2A, 2B: *Dawne woj.: brzesko-litewskie, nowogrodzkie*, red. A.J. Baranowski, Warszawa 1986.
- Baranowski Ignacy, *Z dziejów feudalizmu na Podlasiu. Rajgrodzko-goniądzkie „państwo” Radziwiłłów w I połowie XVI w.*, „Przegląd Historyczny” 1907, t. 4, z. 1, 2.
- Jabłonowski Aleksander, *Inwentarz zamku goniądzkiego z 1571 r. i 1574 r.*, [w:] *Podlasie. Źródła dziejowe*, t. 17, cz. 3, Warszawa 1910.
- Kłoz Jarosław, Maroszek Józef, *Dzieje Goniądza w 450 rocznicę praw miejskich*, Białystok–Goniądz 1997.
- Kobyliński Zbigniew, *Czym jest, komu jest potrzebne i do kogo należy dziedzictwo kulturowe?*, „Mazowsze. Studia Regionalne” 2011, nr 7, s. 21–47.
- Orda Napoleon, *Album widoków historycznych Polski*, Warszawa 1883.
- Zin Barbara, *European cultural route of residences of the Ra-*

dziwiłł family – heritage protection and preservation, 5th International Multidisciplinary Scientific Conference on Social Sciences and Arts SGEM 2018, vol. 5, Sofia 2018.

Zin Barbara, *On the european cultural heritage route of residence of the Radziwiłłs – castle in Obyka, Vólhynia*, „Technical Transactions” 2019, vol. 116.

Zin Barbara, *Renaissance residences of the Radziwiłł family in the territories of the former Polish commonwealth*, 5th International Multidisciplinary Scientific Conference on Social Sciences and Arts, SGEM 2018, vol. 5, Florence 2018.

Akty prawne / Legal acts

Międzynarodowe Akty Prawne, Konwencja w sprawie ochrony światowego dziedzictwa kulturowego i naturalnego, Paryż 1972, Dz.U. 1976, nr 32, poz. 190. https://www.nid.pl/pl/Dla_specjalistow/Prawo/Międzynarodowe_akty_prawne/.

- ¹ Z. Kobyliński, *Czym jest, komu jest potrzebne i do kogo należy dziedzictwo kulturowe?*, „Mazowsze. Studia Regionalne” 2011, nr 7, s. 23.
- ² B. Zin, *On the european cultural heritage route of residence of the Radziwiłłs – castle in Olyka, Vólhynia*, „Technical Transactions” 2019, vol. 116, s. 107–118.
- ³ Eadem, *Renaissance residences of the Radziwiłł family in the territories of the former Polish commonwealth*, 5th International Multidisciplinary Scientific Conference on Social Sciences and Arts, SGEM 2018, vol. 5, Florence, s. 317–324.
- ⁴ Eadem, *European cultural route of residences of the Radziwiłł family – heritage protection and preservation*, 5th International Multidisciplinary Scientific Conference on Social Sciences and Arts SGEM 2018, vol. 5, Sofia 2018, s. 383–390.
- ⁵ N. Orda, *Album widoków historycznych Polski*, Warszawa 1883, seria II (ryc. 77), III (ryc. 82).
- ⁶ B. Zin, *European cultural*, s. 388.
- ⁷ Konwencja w sprawie ochrony światowego dziedzictwa kulturowego i naturalnego przyjęta w Paryżu 16 listopada 1972 została ratyfikowana przez Polskę w 1976; Dz.U. 1976, nr 32, poz. 190, art. 1, s. 2, art. 5, s. 3–4.
- ⁸ I. Baranowski, *Z dziejów feudalizmu na Podlasiu. Rajgrodzko-goniądzkie „państwo” Radziwiłłów w I połowie XVI w.*, „Przeгляд Historyczny” 1907, t. 4, z. 1, 2, s. 1–17.
- ⁹ J. Kloza, J. Maroszek, *Dzieje Goniądza w 450 rocznicę praw miejskich*, Białystok–Goniądz 1997, s. 11–13.
- ¹⁰ Inwentarz z 1574 nie zachował się – spłonął podczas pożaru Biblioteki Narodowej w 1944. Dokument został spisany przez A. Jabłonowskiego [w:] *Podlasie. Źródła dziejowe*, t. 17, cz. 3, Warszawa 1910, s. 209–210.
- ¹¹ J. Kloza, J. Maroszek, op. cit., s. 13–14.
- ¹² R. Aftanazy, *Materiały do dziejów rezydencji*, t. 2A: *Dawne woj.: brzesko-litewskie, nowogrodzkie*, red. A.J. Baranowski, Warszawa 1986, s. 76.
- ¹³ Ibidem, s. 77.
- ¹⁴ Ibidem, s. 77–81.

Streszczenie

Prowadzone badania mają przyczynić się do upowszechnienia wiedzy i pobudzenia świadomości społecznej związanej z szeroko pojętą ochroną dziedzictwa kulturowego. Analiza stanu zachowania miejsc kulturowych, w których w przeszłości istniały obiekty rezydencjonalne świadczące o wysokich wartościach historycznych i architektonicznych, ma doprowadzić do wypracowania wspólnego rozumienia i interpretacji ochrony tych miejsc. Próba wytyczenia przez autorkę europejskiego szlaku siedzib radziwiłłowskich przyczyniła się do wyodrębnienia pięciu kategorii pod względem zachowania obiektów. Kategoria obiektów niezachowanych to największy zasób nieistniejących już siedzib rodowych Radziwiłłów. Znalazły się w niej znakomite dzieła architektury rezydencjonalnej, których relikty lub już tylko miejsca historyczne można ocalić od zapomnienia poprzez zbudowanie zbiorowej pamięci. Badania w artykule zostały przedstawione na przykładzie zamku w Goniądzu w Polsce i pałacu w Mańkiewiczach na Białorusi.

Abstract

This study can contribute to the popularization of knowledge and stimulate public awareness associated with broadly understood protection of cultural heritage. The analysis of the state of preservation of cultural sites where residential buildings signified high historical and architectural value existed in the past is intended to facilitate a common understanding and interpretation of the conservation of these sites. The author made an attempt to delineate a European trail of Radziwiłł family residences led to distinguishing five categories of the preservation of these sites. The category of sites where the residences have not survived is the largest. This category includes outstanding works of residential architecture, whose remains or only their sites can be saved from being forgotten by building collective memory. The research was presented in this paper on the example of Goniądz castle in Poland and a palace that was located in Mańkiewicz, Belarus.