

# 5

## **SZTUKA WCZESNEGO BAROKU W JĘZYKU WSPÓŁCZESNEJ TECHNIKI – ANALIZA PORÓWNAWCZA: VILLA GIULIA A PROJEKT STUDENCKI**

### **5.1 WSTĘP**

Sztuka i technika są dziedzinami, które mimo zupełnie odmiennego charakteru często się splatają. Częste konflikty między tymi dwoma środowiskami stały się zjawiskiem powszechnym i oczywistym. Z jednej strony, technika rozwija się w zawrotnym tempie, dzięki czemu dostarcza projektantom coraz śmielszych rozwiązań. Z drugiej strony, twórcy rozwijają swoje wizje do często futurystycznych pomysłów, będących prawdziwymi problemami dla inżynierów i budowniczych. Pogodzenie sztuki i techniki jest ważnym zagadnieniem szczególnie w dzisiejszych czasach. Dlatego warto się zastanowić: w jakiej relacji sztuka i technika egzystują obecnie? Jak ta relacja powinna wyglądać i jakie zyski człowiek może z niej wynieść?

Odpowiedź na powyższe pytania można uzyskać analizując dwa obiekty architektoniczne. Aby przyjrzeć się wizji projektanta zrealizowanej bez pomocy współczesnych możliwości budownictwa należy sięgnąć w głąb historii architektury, w tym przypadku aż do czasów wczesnego baroku. Jako przykład posłuży Villa Giulia z XVI w. Drugim obiektem będzie projekt studencki Wiejski Domek. Jest to projekt wymagający użycia techniki i wiedzy z zakresu budownictwa, którą człowiek obecnie posiada.

### **5.2 XVI w. ... XXI w.**

Villa Giulia jest rezydencją zaprojektowaną przez Giacomo Barozzi da Vignola, włoskiego architekta. Autor tworzył na pograniczu dwóch epok, dlatego w omawianej willi można dostrzec wyraźną zapowiedź nowego podejścia, które później rozwinie się w sztukę baroku. Villa Giulia powstała na zlecenie papieża Juliusza III i za jego czasów była willą podmiejską (obecnie znajduje się już w Rzymie). Miała charakter rezydencji wypoczynkowej, usytuowanej na terenie winnic papieskich. Była zatem stworzona jako obiekt wolnostojący, niepodporządkowany takim czynnikom jak pierzeja istniejącej zabudowy lub

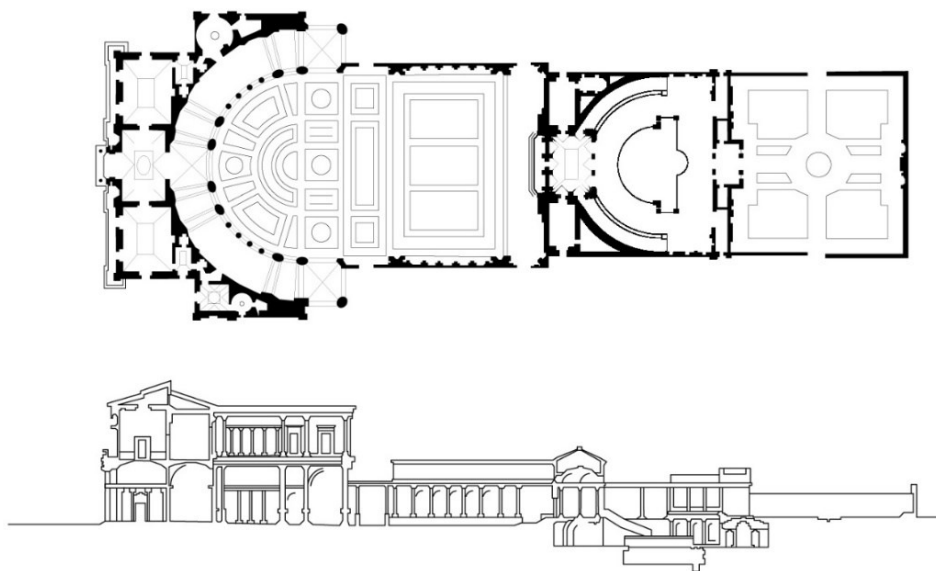
wąska siatka ulic. Dało to pełną swobodę w kształtowaniu przemysłanej wizji projektowej<sup>1</sup>.

Projekt domu jednorodzinnego powstał w ramach przedmiotu „Projektowanie domów jednorodzinnych”. Konsultacje prowadzili dr inż. arch. Jan Kubec oraz dr inż. arch. Jerzy Wojewódka<sup>2</sup>. Założeniem projektu był dom jednorodzinny wolnostojący o charakterze wiejskim.

Villa Giulia i Wiejski Domek powstały jako domy nieograniczone uporządkowaną zabudową miejską. Obydwa miały na celu uwzględnienie takich potrzeb użytkownika, jak możliwość odpoczynku w cichym i spokojnym miejscu oraz skromną uprawę roślin na użytek własny. Przykłady te są zatem odpowiednie do przeprowadzenia analizy porównawczej obiektu historycznego i współczesnego pod kątem wpływu techniki na wizję artysty.

### 5.3 METODA BADAWCZA

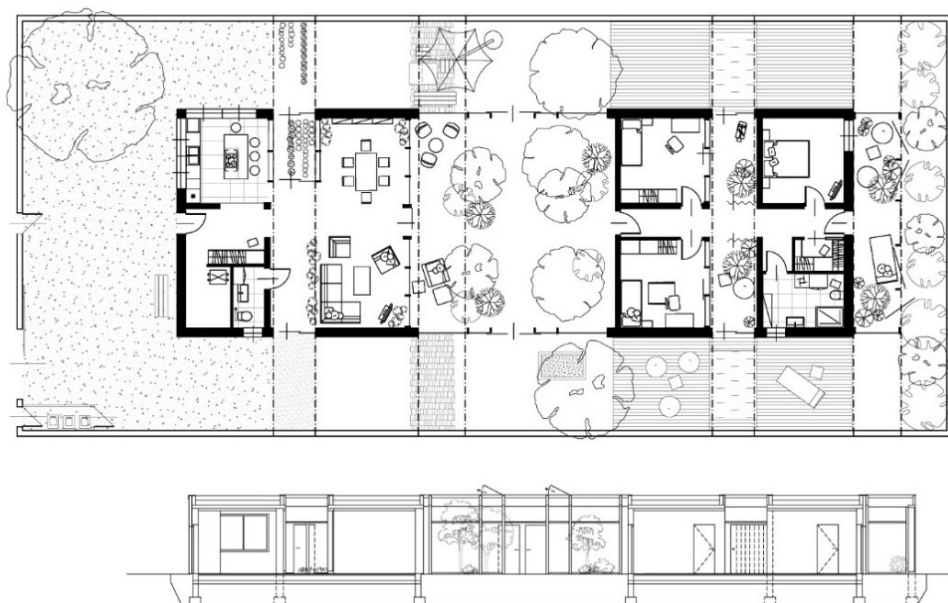
Niezwykłość architektury sprawia, że nie można jej zamknąć jedynie w liniach rysowanych ludzką ręką lub za pomocą komputera. Jednak, aby ją przeanalizować warto poświęcić chwilę rzutom oraz przekrojom, które są jej zapisem. Zastosowana metoda sprowadzenia rysunków przedstawiających obydwie obiekty do schematycznych analiz pozwala na uzyskanie dowodów potwierdzających wyraźne podobieństwo Villa Giulia (rys. 5.1) oraz Wiejskiego Domku (rys. 5.2).



**Rys. 5.1 Uproszczone rysunki projektowe Villa Giulia; rzut i przekrój podłużny**  
Źródło: opracowanie autora

<sup>1</sup> Wiedza z zakresu historii architektury została zaczerpnięta głównie z wykładów dr hab. inż. arch. Magdaleny Żmudzińskiej-Nowak, prof. nzw. w PŚ.

<sup>2</sup> Projekt powstał na III semestrze studiów stacjonarnych I stopnia w roku akademickim 2017/ 2018 na Wydziale Politechniki Śląskiej w Gliwicach. Przedmiot „Projektowanie domów jednorodzinnych” prowadził mgr inż. arch. Janusz Poznański. Autor artykułu jest autorem omawianego projektu studenckiego.



**Rys. 5.2 Uprozczone rysunki projektowe Wiejskiego Domku; rzut i przekrój podłużny**  
Źródło: projekt studencki autora

Cechy każdego projektu można podzielić na dwie nadrzędne kategorie. Pierwsza z nich obejmuje wszystko to, co składa się na charakter układu przestrzennego, druga natomiast odwołuje się do wrażeń i emocji, które wywołuje analizowany projekt. Również w przypadku analizy rezydencji papieskiej oraz domku wiejskiego zostały zdefiniowane takie dwie kategorie. Do pierwszej z nich można zaliczyć sposób układu elementów i ich funkcji, a do drugiej ideową przyczynę takiego ułożenia. W przypadku analizy porównawczej rezydencji rzymskiej oraz projektu studenckiego sposób układu elementów obejmuje zasadę pełne-puste-pełne-puste i publiczne-półprywatne-prywatne. Powody, dla których zastosowano takie, a nie inne ułożenie obejmują koncepcję skromne-bogate i głębi. Wszystkie te cztery składowe projektów są przedmiotem omawianej analizy.

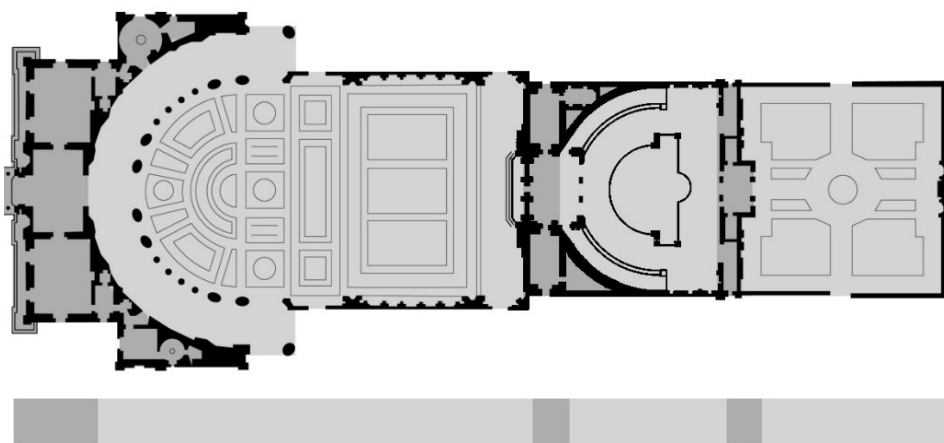
#### **5.4 PEŁNE-PUSTE-PEŁNE...**

Rezydencja Juliusza składa się z części willowej zamieszkiwanej przez właścicieli oraz sekwencji loggii<sup>3</sup> i dziedzińców przeznaczonych do wypoczynku lub uprawy roślin. Ich naprzemienny układ sprawia, że powstaje struktura kontrastowa „pełne-puste-pełne-puste”. Części mieszkalne stanowią elementy, które przez swoją masę wynikającą z konstrukcji budynków są wizualnie mocne, ciężkie i konkretne. W opozycji do nich dziedzińce jawią się jako przestrzenie delikatne, lekkie i nieograniczone.

<sup>3</sup> „Loggia to pomieszczenie otwarte na zewnątrz arkadami, zwykle przesklepione, usytuowane zazwyczaj w elewacji budynku na całej jej szerokości lub na krótszym odcinku, albo na jego narożu, na parterze lub piętrze, zamknięte kompozycyjnie i nie będące ciągiem komunikacyjnym, służące gł. jako miejsce wypoczynku i widokowe, [1]

Wiejski domek nawiązuje w swej strukturze do pasmowego układu pól. Segmenty mieszkalne zostały przedzielone domowymi szklarniami, o różnych funkcjach. Dzięki zróżnicowaniu użytych materiałów domek nabiera lekkości, a jego układ opiera się na zasadzie przeciwieństw. Murowane moduły mieszkalne kontrastują wizualnie z przeziernymi szklarniami, dzięki czemu uzyskano efekt bardzo podobny do tego, który powstał we wczesnobarokowej willi.

Ta zasada jest bardzo widoczna zarówno na rzutach, jak i na przekrojach obydwu założeń. Upraszczając układ do prostokątnych elementów można przypisać im odpowiednie odcienie szarości. Elementy, które odpowiadają częściom murowanym otrzymają odcień ciemny, jako te cięższe w odbiorze. Elementy, które są odpowiednikami części ogrodowych otrzymają odcień jasny, ponieważ dla oka są lżejsze. Ta uproszczona analiza udowadnia, że układ mur-szkło jest zatem analogiczny do sekwencji mur-dziedziniec (rys. 5.3 i 5.4).



**Rys. 5.3 Analiza naprzemiennego układu elementów w Villa Giulia**

Źródło: opracowanie autora



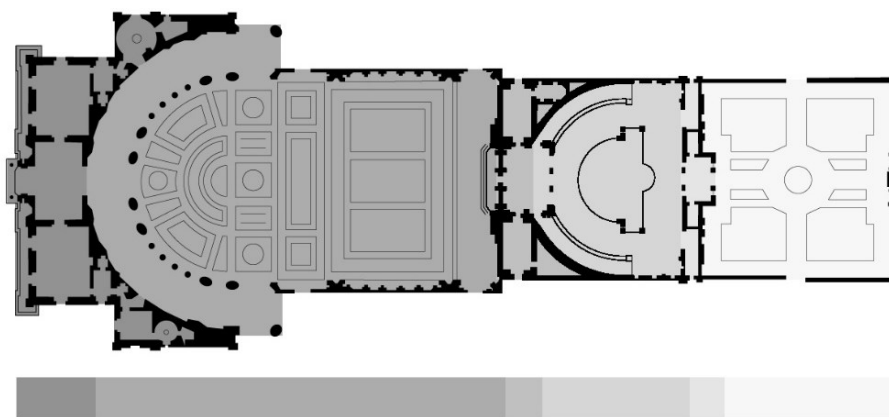
**Rys. 5.4. Analiza naprzemiennego układu elementów w Wiejskim Domku**

Źródło: projekt studencki autora

## 5.5 PUBLICZNE-PÓLPRYWATNE-PRYWATNE

Zarówno rezydencja jak i dom zostały podzielone na strefy funkcjonalne. Wśród nich możemy wyróżnić część reprezentacyjną. W przypadku rezydencji Juliusza jest nią willa oraz pierwszy dziedziniec. Drugi dziedziniec i nimfeum<sup>4</sup> pełnią funkcję strefy półprywatnej. Ostatni dziedziniec założenia Villa Giulia domyka cały układ i jest miejscem zupełnie prywatnym, całkowicie oddalonym od części reprezentacyjnej.

W Wiejskim Domku pierwszy moduł mieszczący kuchnię i salon oraz małą szklarnię przeznaczoną do uprawy roślin na potrzeby właścicieli można zakwalifikować jako część reprezentacyjną oraz przeznaczoną do pracy. Analogicznie do rezydencji papieskiej strefa publiczna domku przechodzi w strefę półprywatną. W domku pełni tę funkcję główna szklarnia. Przeznaczona jest do odpoczynku z gośćmi lub bez wśród krzewów i niskich drzew. Na ostatni moduł domku wiejskiego składają się trzy sypialnie oraz łazienka. Każda sypialnia posiada swoją własną, całkowicie prywatną szklarnię o niewielkich wymiarach. Aby lepiej dostrzec wyraźne podobieństwo w sposobie strefowania obydwu założeń, warto ponownie sprowadzić ich rzut do układu prostokątów. Tym razem jednak potrzebne jest rozróżnienie kolorystyczne elementów pod kątem ich funkcji. Jeśli pierwszej strefie zostanie nadany najciemniejszy odcień szarości, a następnie odcienie będą stopniowo zmierzały do najjaśniejszego, widoczne będzie, że strefowanie budynków zostało wystopniowane w ten sam sposób (rys. 5.5 i 5.6).



Rys. 5.5 Analiza strefowania funkcjonalnego przestrzeni projektowej Villa Giulia  
Źródło: opracowanie autora

Użytkownik ma możliwość poczucia komfortu, jakiego dostarcza posiadanie własnej przestrzeni wzbogaconej o prywatny ogród. Zabieg ten sprawia, że przejście w głąb budynków pozwala mieszkańcowi na wyciszenie i odcięcie od strefy przeznaczonej do pracy oraz przyjmowania gości.

<sup>4</sup> „Nimfeum to loggia, która wyznacza środek ogrodu; powtarza plan willi – ma prostą fasadę, a po drugiej stronie dwa biegi schodów, które układają się w łuk” [5]



**Rys. 5.6 Analiza strefowania funkcjonalnego przestrzeni projektowej Wiejskiego Domku**  
Źródło: projekt studencki autora

## 5.6 SKROMNE-BOGATE

Fasada Villa Giulia ma prosty, dość surowy układ. Składają się na nią jedynie portal, lekko ryzalitowany i boniowanie. Elewacje boczne to właściwie wyłącznie proste mury, które zamykają całe założenie i kierunkują je do środka. Rezydencja sprawia wrażenie niedostępnej, bez otwarć na sąsiadujące tereny (rys. 5.7).



**Rys. 5.7 Skromna fasada Villa Giulia, (autor nieznany)**

Źródło: [GFDL (<http://www.gnu.org/copyleft/fdl.html>), CC-BY-SA-3.0 (<http://creativecommons.org/licenses/by-sa/3.0/>) or CC BY 2.5 (<https://creativecommons.org/licenses/by/2.5/>)], via Wikimedia Commons [9]

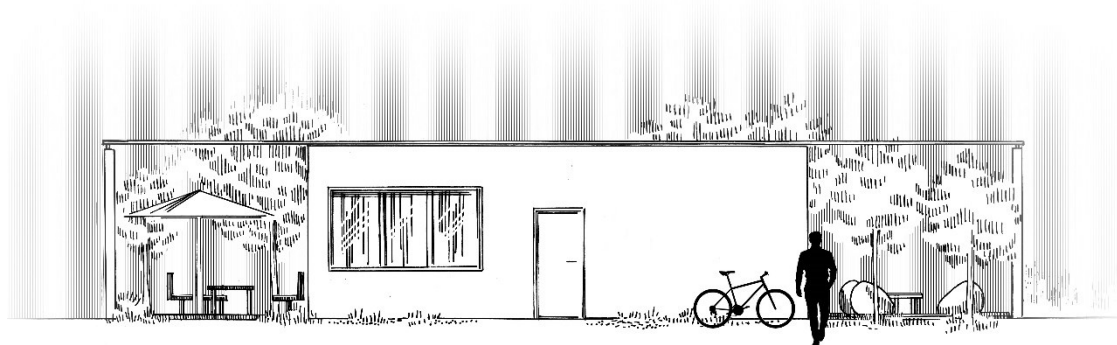
Jednak w środku kryje się okazałe bogactwo ogrodów, zaprojektowanych przez Bartolomeo Ammanati. Wspaniałe schody nimfeum oraz liczne rzeźby ogrodowe są uciechą dla oka i równocześnie niespodzianką. Obiekt, który z zewnątrz może wydawać się nieprzyjazny, w środku okazuje się przytulny i ciekawy (rys. 5.8).



**Rys. 5.8 Bogactwo wnętrza, ogrody Villa Giulia (fot. Francesco Bini)**

Źródło: [CC BY-SA 4.0 (<https://creativecommons.org/licenses/by-sa/4.0/>)], from Wikimedia Commons [10]

Elewacje frontowa i tylna domku są bardzo minimalistyczne. Posiadają jedynie niezbędne okna i drzwi. Całość założenia „opakowana” jest wysokim ogrodzeniem, porośniętym bluszczem (rys. 5.9).



**Rys. 5.9 Grafika przedstawiająca fasadę Wiejskiego Domku**

Źródło: szkic autora

Zagospodarowanie terenu wokół domku jest odwzorowaniem jego układu wewnątrz. Uprawa roślin w szklarni przy kuchni jest kontynuowana na zewnątrz, w formie małego ogródka warzywnego. Główna szklarnia przedłużona jest o ławy i piaskownicę, a szklarnie prywatne o małe oczka wodne. Mimo, że dom ma

charakter introwertyczny i z zewnątrz mało przyjazny, kryje wiele możliwości (rys. 5.10).



**Rys. 5.10 Grafika przedstawiająca ogród Wiejskiego Domku**

Źródło: szkic autora

Obydwa projekty można sprowadzić do podobnej idei. Są skromne z zewnątrz, jednak w środku skrywają ogromne bogactwo. Łatwo zauważyć, że te dwie koncepcje opierają się na tej samej zasadzie, którą jest ponownie zasada kontrastu. Elewacje są zatem antagonizmem wnętrza. Wyobrażając sobie te dwa projekty jako pudełka, których ściany tworzą architektura murów analizowanych obiektów, a schowana w środku niespodzianka to architektura ogrodów można dostrzec, że w obydwu przypadkach projektant zaskakuje osobę po raz pierwszy odwiedzającą obiekt.

## 5.7 GŁĘBIA

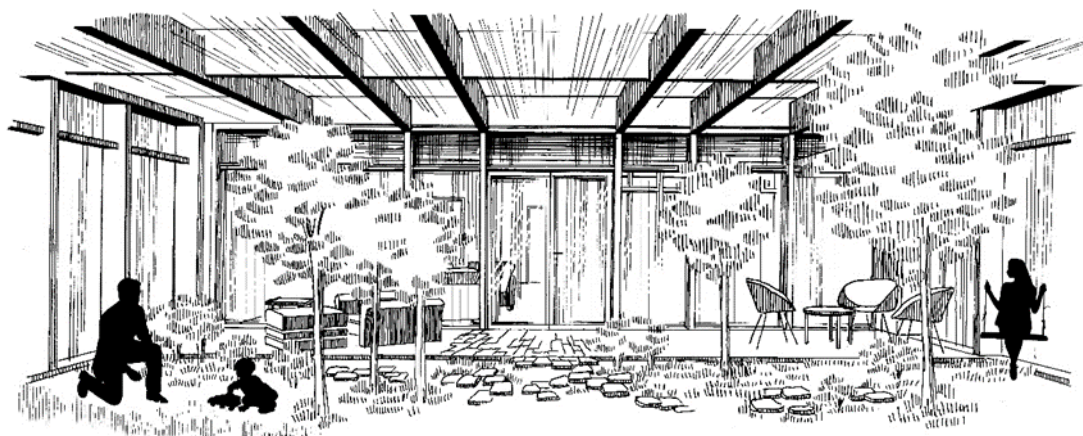
Malowniczy charakter przestrzeni w willi papieskiej podkreślony jest dzięki osiowości całego układu założenia. Wszystkie składowe ułożone są wzdłuż jednej centralnej osi, często będąc względem niej symetryczne. Powoduje to nakładanie się różnych planów całej struktury, dzięki czemu obserwator ma przed sobą przestrzeń o nieokreślonym dla niego zasięgu. Ażurowość nimfeum oraz loggii sprawia, że z jednego krańca budynku widoczne są kolejne dziedzińce oraz elementy ogrodów. Vignola uzyskał w ten sposób interesująca dla oka głębię (rys. 5.11).

W domku wiejskim można dostrzec podobny efekt, jednak otrzymany za pomocą zupełnie innych środków. Wszystkie elementy są nanizane na jedną oś centralną, tak jak w przypadku rezydencji papieża. Jednak to dzięki decyzji o przeszkleniu co drugiego elementu uzyskano analogiczną do projektu Vignoli głębię. Powstałe w ten sposób liczne szklarnie powodują dużą przezierność wzdłuż głównej osi. Układ przeszkleń stwarza złudzenie, że tafle szkła nakładają się jedna na drugą. Dla obserwatora dalsze części domku stają się coraz mocniej przymglone (rys. 5.12).





**Rys. 5.11 Duża widoczność dalszych elementów Villa Giulia (fot. Miguel Hermoso Cuesta)**  
Źródło: [CC BY-SA 3.0 (<https://creativecommons.org/licenses/by-sa/3.0/>)], from Wikimedia Commons [11]



**Rys. 5.12 Grafika przedstawiająca głębię Wiejskiego Domku osiągniętą za pomocą przeszkleń**

Źródło: szkic autora

Obydwa obiekty warto przeanalizować również pod kątem sposobu ich doświetlenia światłem naturalnym oraz wpływu promieni słonecznych na odbiór budynków. W Villa Giulia światło zostało wykorzystane w nieprzypadkowy sposób. Usytuowanie willi względem kierunków świata sprawia, że słońce odgrywa tutaj rolę szczególną. Idąc w głąb budynku, od głównej willi w stronę ostatniego dziedzińca, obserwator widzi tylko elewacje południowe. Są one zawsze oświetlone i wykorzystują światłocień do optycznego „pogłębienia” łuków oraz podcieni. Natomiast w przeciwnym kierunku, obserwator napotyka wyłącznie elewacje północne. W przeciwieństwie do południowych są one przeważnie spowite cieniem (rys. 5.13).

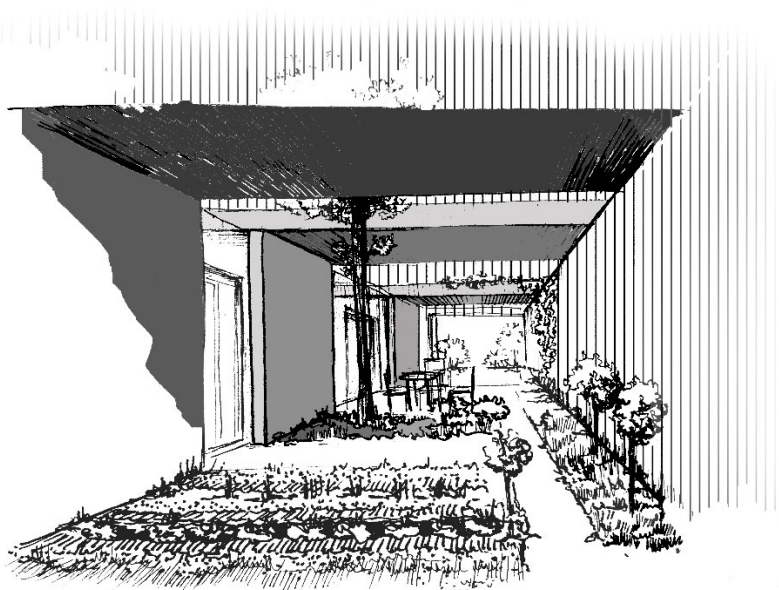


**Rys. 5.13 Przestrzenie jasne i ciemne Villa Giulia (fot. Miguel Hermoso Cuesta)**

Źródło: [CC BY-SA 3.0 (<https://creativecommons.org/licenses/by-sa/3.0/>)], from Wikimedia Commons [12]

W domku wiejskim światło wpada od góry dzięki oknom dachowym oraz z boku przez ściany szklarni. W ten sposób szklarnie są najbardziej doświetlonymi miejscami, a reszta kryje się w półcieniu (rys. 5.14). Podkreśla to znaczenie szklarni dla idei projektu, ponieważ użytkownik chętniej przebywa w przestrzeni oświetlonej światłem naturalnym. Usytuowanie domku względem kierunków świata jest analogiczne do projektu Vignoli.

Zabawa światłem w obydwu przypadkach została przeprowadzona w ten sam sposób. Użytkownik ma do dyspozycji strefy wyraźnie wyciemnione, przeznaczone do wypoczynku i te jasne, przeznaczone do aktywności.



**Rys. 5.14 Grafika przedstawiająca strefy jasne i ciemne Wiejskiego Domku**

Źródło: szkic autora

## 5.8 SZTUKA A TECHNIKA

Po wykazaniu silnej analogii pomiędzy projektami należy odpowiedzieć na pytanie, za pomocą jakich środków uzyskano podobne efekty. Choć rozwiązania ideowe Villa Giulia

i projektu studenckiego są takie same, to sposób ich realizacji jest zupełnie inny. Duże ogrody zostały zastąpione szklarniami. Ponadto wprowadzono małe szklarnie. Wszystkie te pomysły są możliwe dzięki wiedzy z dziedziny budownictwa, jaką posiada współczesny człowiek. Zostały wykorzystane systemy dużych powierzchni szklanych, zarówno ściennych, jak i dachowych, z możliwością otwarcia niektórych segmentów. Rozwinięta technologia okien dachowych, na przykład okna dachowe oddymiające lub wyłazowe, pozwala na wygodne i bezpieczne użytkowanie. Metody dociepleń budynków umożliwiły zastosowanie licznych przeszkleń bez ryzyka utraty ciepła.

Możliwe, że gdyby nie „przetłumaczenie” zamysłu Vignoli na język współczesnego człowieka, idea ta okazałaby się bezużyteczna szczególnie na pewnych szerokościach geograficznych. Projekt włoskiego architekta powstał na potrzeby podmiejskiej willi zlokalizowanej we Włoszech, gdzie panuje klimat śródziemnomorski. Cechują go ciepłe i suche lata, a zimy są stosunkowo łagodne. Dzięki takim uwarunkowaniom naturalnym, możliwe było zaprojektowanie willi z dużym założeniem ogrodowym i licznymi otwarciami. Przyglądając się rzutowi rezydencji papieża można oszacować stosunek powierzchni chronionych dachem do tych zupełnie otwartych. Ogrody i dziedzińce zajmują zdecydowanie większy obszar niż reszta projektu. Podkreślenie rangi przestrzeni otwartych jest zrozumiałe, ponieważ willa miała charakter wypoczynkowy. Jednak w większości krajów europejskich praktyczność wielkich ogrodów byłaby obecnie uznana za małą. Niskie temperatury w wielu strefach klimatycznych Europy nie pozwoliłyby na częste użytkowanie takich przestrzeni. Co więcej, oczywistym jest, że większość ludzi nie może sobie pozwolić na tak ogromne założenie ogrodowe. Dlatego dzięki zastosowaniu nowoczesnych rozwiązań domek jednorodzinny, oparty na koncepcie analogicznej do wizji włoskiego architekta, może stanąć nie tylko w krajach południowej Europy. Szklarnie mogą być użytkowane zarówno przy wysokich, jak i przy niskich temperaturach powietrza. Szklarnia główna Wiejskiego Domku została zaprojektowana z myślą o upalnych dniach, gdzie duże przeszklenia pozwalają na otwarcie szklarni na ogród i tym samym „zaproszenie” natury do domu. Nie oznacza to jednak, że kiedy dni stają się zimniejsze, szklarnia staje się bezużyteczna. Zimą funkcjonuje ona jako ogród zimowy, rozwiązanie obecnie często spotykane w projektach domów. Szklarnie mogą być też zdecydowanie mniejsze, jak na przykład te prywatne w Wiejskim Domku. Są tańszym rozwiązaniem, równocześnie dostarczając widoku nieba i ogrodu.

## 5.9 WNIOSKI

Osadzony w architekturze europejskiej wzorzec, jakim niewątpliwie jest Villa Giulia, znalazł swoją analogiczną formę w projekcie współczesnym. Idea estetyki

i rozwiązań projektowych zaproponowana w baroku została osiągnięta poprzez technologie zupełnie odmienne z racji postępu, jaki poczynił człowiek na przestrzeni tych paru wieków. Współczesna technika pozwoliła na dostosowanie zamysłu Vignoli do innych realiów, realiów człowieka XXI wieku. Dzięki szerokiemu wachlarzowi rozwiązań jakich dostarcza współczesna technika, powstał projekt wykorzystujący sprawdzone rozwiązania koncepcyjne.

Powyższą analizę można podsumować następującym wnioskiem: technika ani sztuce nie służy, ani nią nie włada. Sztuka jako nienamacalna wizja stawia cele i wyzwania. Technika umożliwia realizację tych założeń w wymiarze rzeczywistym. Są to człony, które powinny współtworzyć nową formę, ponieważ tylko wtedy uzyskają realne rozwiązanie projektowe.

## LITERATURA

1. Kozakiewicz Stefan, *Słownik terminologiczny sztuk pięknych*, Państwowe Wydawnictwo Naukowe, Warszawa 1969
2. Melvin Jeremy, *...isms understanding architecture*, Iqon Editions Limited, 2004
3. Stopczyk Barbara, *Jaki to styl?* z cyklu *W krainie piękna*, Państwowe Zakłady Wydawnictw Szkolnych, Warszawa 1973
4. Zwolińska Krystyna, *Mała historia sztuki*, Wydawnictwa Szkolne i Pedagogiczne, Warszawa 1995
5. <http://historyczno-sztucznie.blogspot.com/2014/01/43-giacomo-barozzi-da-vignola.html>
6. <http://www.villagiulia.beniculturali.it/index.php?it/94/la-sede>
7. <https://www.romasegreta.it/rubriche/villa-giulia.html>
8. <https://www.rome.net/villa-giulia>
9. [https://commons.wikimedia.org/wiki/File:Villa\\_Giulia\\_modified.jpg](https://commons.wikimedia.org/wiki/File:Villa_Giulia_modified.jpg)
10. [https://commons.wikimedia.org/wiki/File:Villa\\_giulia,\\_giardino\\_all'italiana\\_con\\_piani\\_romani\\_03,0.jpg](https://commons.wikimedia.org/wiki/File:Villa_giulia,_giardino_all'italiana_con_piani_romani_03,0.jpg)
11. [https://commons.wikimedia.org/wiki/File:Patios\\_Villa\\_Giulia.jpg](https://commons.wikimedia.org/wiki/File:Patios_Villa_Giulia.jpg)
12. [https://commons.wikimedia.org/wiki/File:Contraluz\\_patio.jpg](https://commons.wikimedia.org/wiki/File:Contraluz_patio.jpg)

*Data przesłania artykułu do Redakcji: 08.2018*

*Data akceptacji artykułu przez Redakcję: 10.2018*

## **SZTUKA WCZESNEGO BAROKU W JĘZYKU WSPÓŁCZESNEJ TECHNIKI – ANALIZA PORÓWNAWCZA: VILLA GIULIA A PROJEKT STUDENCKI**

**Streszczenie:** Artykuł poświęcony jest znalezieniu odpowiedzi na pytanie w jakich relacjach pozostają sztuka i technika dzisiejszych czasów. Głównym założeniem jest zbadanie wpływu rozwiniętej technologii na ekspresję artysty. Jako przykład czystej wizji projektowej zrealizowanej bez pomocy współczesnych rozwiązań budowlanych wybrano wczesnobarokową rezydencję papieską Villa Giulia autorstwa G.B. da Vignola. Projekt studencki Wiejski Domek reprezentuje koncepcję domku jednorodzinnego z wykorzystaniem nowoczesnych rozwiązań systemowych. Obiekty pozwalają na porównanie ich cech z wyróżnieniem dwóch nadrzędnych kategorii. Kategoria pierwsza obejmuje układ struktury założeń i zawiera kontrastową zasadę ułożenia elementów oraz strefowanie funkcjonalne. Druga kategoria zajmuje się ideą konkretnego układu elementów i jej efektem wrażeniowym. Do tej części należą koncepcja głębi oraz skromnego zewnątrz przy bogatym wnętrzu. Metoda badawcza opiera się na uproszczeniu rzutów oraz przekrojów przykładowych obiektów do schematycznych analiz. Na jej podstawie wykazano silne cechy wspólne i wyraźną analogię ideową pomiędzy zamysłem Vignoli a wizją studencką. Podsumowaniem badania jest wniosek, że sztuka ma za zadanie sformułować cel, a technika powinna umożliwić jego realizację w wymiarze rzeczywistym. Dzięki obopólnej współpracy możliwe jest uzyskanie realnego rozwiązania projektowego. Na podstawie analizy można zauważyć, że współczesne rozwiązania pozwoliły na zwiększenie uniwersalności oraz dopasowanie pomysłu mistrza architektury wczesnobarokowej do realiów człowieka XXI wieku.

**Słowa kluczowe:** barok, technologia, kontrast, przestrzeń, struktura

## **EARLY BAROQUE ART IN THE LANGUAGE OF CONTEMPORARY TECHNOLOGY – COMPARATIVE ANALYSIS: VILLA GIULIA VERSUS THE STUDENT DESIGN**

**Abstract:** The paper seeks to answer the question about the relationship between art and modern technology. The main assumption is to investigate the influence of technological advancements on artistic expression. A clear designer's vision realized without contemporary construction solutions is exemplified by Villa Giulia, an early Baroque residence by G. B. da Vignola. The student design, 'A Country House', represents a single-family home based on modern solutions. The buildings enable comparing their features while differentiating two categories. The first category follows the contrast design principle of element arrangement and functional zoning. The latter focuses on the specific arrangement of elements and its impression effect. This includes the concept of depth and the modest exterior hiding a rich interior. The research method consists in the simplification of projections and cross-sections of these houses. Thus, it is possible to indicate distinct common features and apparent conceptual analogy between Vignola's intent and the student vision. The conclusion is that art is meant to formulate an objective and technology should make it real in a genuine dimension. It may be observed that contemporary solutions enhance universality and adjustment of the idea of the master of Baroque architecture to the realities of the 21st century man.

**Key words:** Baroque, technology, contrast, space, structure

**Katarzyna Dybała**

ul. Paderewskiego 80/6, 44-105 Gliwice, Polska  
e-mail: katadyb910@student.polsl.pl,  
tel. +48 506 391 651

**dr inż. arch. Jerzy Wojewódka**

Politechnika Śląska  
Wydział Architektury  
ul. Akademicka 7, 44-100 Gliwice, Polska  
e-mail: architektwojewodka@gmail.com  
tel. +48 501 866 578