

NAJGRUBSZE DĘBY SZYPUŁKOWE (*QUERCUS ROBUR* L.) WOJEWÓDZTWA ZACHODNIOPOMORSKIEGO

Krzysztof Jankowski¹, Daria Siwik^{1*}

¹ Pracownia Przyrodnicza Sosenska, ul. Tarpanowa 32/4, 70-796 Szczecin

* Autor do korespondencji e-mail: biuro@sosenska24.pl

STRESZCZENIE

Dęby szypułkowe *Quercus robur* L. stanowią w Polsce najokazalsze drzewa, występujące w zasięgu naturalnym. Według różnych źródeł obwód pni najgrubszych drzew mierzony na wysokości pierśnicy przekracza 1000 cm. Dęby przedstawiane były często w literaturze naukowej i popularnonaukowej przede wszystkim ze względu na swoje rozmiary, ale także wartość kulturową i historyczną. Opracowania tego typu najczęściej dotyczyły najbardziej okazałych egzemplarzy tego gatunku w skali kraju. W odniesieniu do Pomorza Zachodniego brak w literaturze naukowej danych dotyczących największych okazów z województwa zachodniopomorskiego, które jest naturalnym miejscem występowania gatunku. Badania przeprowadzone w latach 2017-2018 stanowią próbę usystematyzowania wiedzy w tym zakresie w skali regionu i zostały przeprowadzone na grupie drzew najgrubszych pod względem obwodu pierśnicowego. Analiza objęła szczegółowy opis parametrów dendrologicznych oraz ocenę stanu zdrowotnego według skal stosowanych we współczesnej dendrologii. Uwzględniono również informacje zawarte w źródłach historycznych. Badaniem objęto 12 egzemplarzy dębu szypułkowego *Quercus robur* L.

Słowa kluczowe: dąb szypułkowy, pomnik przyrody, województwo zachodniopomorskie

THE BIGGEST PEDUNCULATE OAKS (*QUERCUS ROBUR* L.) OF WEST POMERANIAN VOIVODESHIP

ABSTRACT

Pedunculate oaks of *Quercus robur* L. are the most magnificent trees in Poland, which occur in their natural range. According to various sources, the circumference of the trunks of the thickest trees measured at breast height may exceed 1000 cm. Oaks of impressive sizes were often presented in the scientific and popular science literature primarily due to their size, but also cultural and historical value. Studies of this type most often referred to the most impressive specimen of this species on the national scale. In reference to Western Pomerania, there is no scientific study on the largest specimen in the West Pomeranian Voivodeship, which is a natural occurrence of this species. Research carried out in 2017-2018 is an attempt to systematize knowledge in this area on the regional scale and has been carried out on a group of trees that are the most impressive in terms of the circumference measured at breast height. The analysis included a detailed description of dendrological parameters and an assessment of the health status according to the scales used in modern dendrology. Information from historical sources was also included. The study covered 12 copies of pedunculate oak *Quercus robur* L.

Keywords: pedunculate oak, natural monument, West Pomeranian voivodeship

WSTĘP

Dąb szypułkowy jest jednym z najważniejszych gatunków lasotwórczych w Polsce, odgrywa również kluczową rolę w zadrzewieniach alejowych, parkowych i przydrożnych. Od wieków

gatunek istniał w świadomości i kulturze wielu krajów, nie wyłączając Polski (Bugala 2006). W okresie międzywojennym Państwowa Rada Ochrony Przyrody wykonała inwentaryzację starych dębów w ówczesnych granicach Polski (Środoń 1934, 1935). Większość z pomnikowych

egzemplarzy rosła w sąsiedztwie kościołów oraz na terenie parków dworskich i pałacowych. Również w późniejszym okresie wielokrotnie podejmowano próby inwentaryzacji drzew, które ze względu na swoje rozmiary były zaliczane do najokazalszych i najstarszych egzemplarzy (Fabijanowski 1952, Pacyniak 1967, 1968, 1992, Maliński i Zatorski 1997, Grzywacz i Pietrzak 2013). Z analizy rejestrów pomników przyrody w Polsce wynika, iż dęby szypułkowe stanowią najliczniejszą grupę drzew – ok. 28%. Z grupy dwunastu najgrubszych dębów szypułkowych w Polsce żaden egzemplarz nie rośnie na terenie województwa zachodniopomorskiego (Zarzyński i Tomusiak 2009), które znajduje się w zasięgu naturalnego występowania gatunku. Rekordowe dęby szypułkowe były wielokrotnie tematem opracowań w literaturze naukowej jednak dotychczas nie prowadzono kompleksowych badań w tym obszarze na terenie województwa zachodniopomorskiego. Wykonane w latach 2017-2018 badania miały na celu inwentaryzację i analizę stanu zachowania najgrubszych egzemplarzy dębów szypułkowych w województwie.

Pomimo, iż w regionie nie występują zwarte kompleksy dębowe o typowo puszczańskim charakterze to zachowały się pojedyncze egzemplarze dębów szypułkowych o obwodach pierśnicowych przekraczających 800 cm. Na podstawie przeprowadzonych badań stwierdzono widoczną koncentrację największych drzew w dwóch regionach województwa: w powiatach goleniowskim (3 egzemplarze) i szczecińskim (3 egzemplarze).

Z grupy 12 największych dębów szypułkowych *Quercus robur* L. 5 egzemplarzy rośnie na terenach Lasów Państwowych, pozostałe wyrastają na gruntach gminnych lub osób fizycznych.

METODYKA

Badania przeprowadzone w latach 2017-2018 objęły pomiar pierśnicowego obwodu drzew zgodnie z zasadami obowiązującymi w dendrometrii – na wysokości 130 cm zmierzonej od powyżej położonego punktu podstawy pnia prostopadle do osi morfologicznej drzewa (Grochowski 1973, Bruchwald 1999) za pomocą wzorcowanej taśmy mierniczej o długości 10 metrów (świadcstwo wzorcowania U/91/31/2016 wydane przez Naczelnika Obwodowego Urzędu Miar w Szczecinie) z dokładnością do 1 cm.

Pomiary szerokości koron wykonano zgodnie z kierunkami stron świata (północ, południe, zachód, wschód). Pomiary wysokości drzew dokonano za pomocą wysokościomierza Nikon Forestry Pro.

Ocenę żywotności drzew określono na podstawie skali Kasprzaka (2005): 0 – drzewo martwe, I – 20% żywotności, II – do 50% żywotności, III – do 80% żywotności, IV – powyżej 80% żywotności.

Ocenę stanu zdrowotnego drzew określono na podstawie skali Pacyniaka i Smólskiego (1973): 1 – drzewa zupełnie zdrowe, bez żadnych ubytków i obecności szkodników, 2 – drzewa z częściowo obumierającymi cieńszymi gałęziami w wierzchołkowych partiach korony, z obecnością szkodników roślinnych lub zwierzęcych, 3 – drzewa, które mają w 50% obumarłą koronę i kłodę lub strzałkę, jak również zaatakowane w znacznym stopniu przez szkodniki, 4 – drzewa w 70% z obumarłą koroną i kłodą lub strzałką i dużymi ubytkami tkanki drzewnej, 5 – drzewa mające ponad 70% obumarłą koronę i kłodę lub strzałkę z licznymi dziuplami, w tym także drzewa martwe.

Ocenę vitalności wykonano według skali Roloffa (1989): 0 – faza eksploracji – intensywnego rozwoju korony, 1 – faza degeneracji – osłabionego rozwoju korony, 2 – faza stagnacji – brak rozwoju korony, 3 – faza rezygnacji – zamieranie korony, 4 – faza drzewa martwego.

Ocenę klasy ryzyka wykonano na podstawie klasyfikacji FRC (*Failure Risk Classification*) opracowanej przez ISA-SIA. Drzewa zostały sklasyfikowane do jednej z pięciu klas tendencji do upadku: A – ryzyko nieznaczne, B – niskie, C – umiarkowane, CD – wysokie, D – drzewo nie rokuje na przeżycie.

Zdjęcia wykonano aparatem fotograficznym Panasonic Lumix FZ1000 o rozdzielczości 20 Mpx. Zebrane dane przedstawiono w zestawieniu tabelarycznym (tab. 1), zaś przybliżoną lokalizację drzew na terenie województwa na załączonej mapie (rys. 1).

WYNIKI BADAŃ

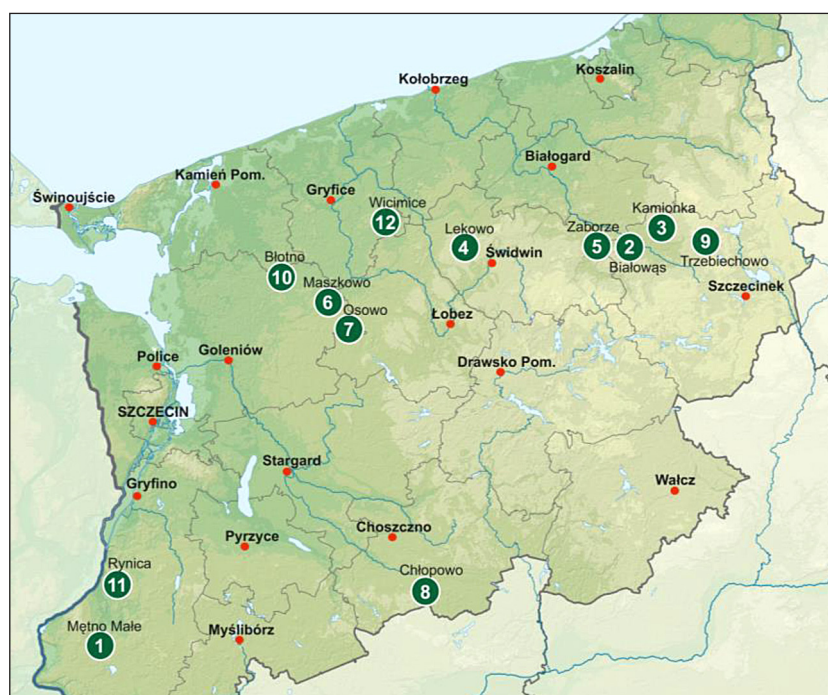
Dąb szypułkowy, Mętno Małe (niem. Klein Mantel, Kleinmantel)

Dąb rośnie w pobliżu drogi wojewódzkiej nr 124, w drzewostanie leśnym Nadleśnictwa Chojna, Leśnictwa Chojna w oddziale 217g, obok

Tabela 1. Szczegółowe zestawienie tabelaryczne zinwentaryzowanych drzew według obwodów oraz podstawowych parametrów dendrometrycznych

Lp.	Lokalizacja		Obwód na wys. 130 cm [cm]	Wys. [m]	Rozpiętość korony [m]				Skale pomocnicze do oceny stanu zdrowotnego				Data ostatniego pomiaru	Pomnik przyrody
	Miejscowość	Gmina/ powiat			N	S	W	E	Skala żywotności Kasprzaka	Skala zdrowotności Pacyniaka i Smólskiego	Skala witalności Roloffa	Ocena statyki (klasyfikacja FRC)		
1.	Mętno Małe	Chojna/ gryfiński	822	22,5	13,0	12,0	12,0	13,0	III	1/2	1	B	02.09.2018	od 1989 roku
2.	Białowąs	Barwice/ szczeciński	819	18,0	-	-	-	-	0	5	4	C	30.08.2018	od 1992 roku
3.	Kamionka	Grzmiąca/ szczeciński	815*	17,0	12,0	10,0	9,0	11,0	III/IV	2	1	A	30.08.2018	od 1992 roku
4.	Lekowo	Świdwin/ świdwiński	811	7,5	-	-	-	-	0	5	4	A	30.08.2018	od 1992 roku
5.	Zaborze	Polczyn-Zdrój/ świdwiński	789	17,0	6,5	13,0	6,0	13,0	II	4	3	C	30.08.2018	od 2010 roku
6.	Maszkowo	Nowogard/ goleniowski	783	23,0	11,0	13,0	12,0	11,5	IV	2	1	B	01.09.2018	brak danych
7.	Osowo Dąb Feudał	Nowogard/ goleniowski	781	17,0	9,0	8,5	8,0	9,5	III	2/3	1	C	01.09.2018	brak danych
8.	Chłopowo	Krzęcin/ choszczeński	775	23,0	5,0	2,0	4,0	5,0	I	5	3	C	30.08.2018	brak danych
9.	Trzebiechowo	Szczecinek/ szczeciński	761	16,0	6,0	10,0	8,0	7,5	III	2	1/2	B	30.08.2018	brak danych
10.	Blotno Dąb Czarnieckiego	Nowogard/ goleniowski	748	18,0	9,0	11,0	4,0	9,0	III/IV	2	1/2	B	30.08.2018	brak danych
11.	Rynica Dąb Piast	Chojna/ gryfiński	738	21,5	8,0	16,0	12,0	13,0	IV	1/2	1	B	01.09.2018	od 2006 roku
12.	Wicimice Dąb im. Ireneusza Kucińskiego	Płoty/ gryficki	723*	19,0	8,0	4,0	5,0	5,0	III	3	2	B	30.08.2018	od 2008 roku

* Pomiar mierzony z guzowatymi naroślami na pniu.



Rys. 1. Lokalizacja drzew na tle województwa zachodniopomorskiego [pl.wikipedia.org/wiki/Moduł:Mapa/dane/zachodniopomorskie#/media/File:Zachodniopomorskie_mapa_fizyczna.png]



Fot. 1 i 2. Dąb z Mętna Małego, widok od strony drogi powiatowej, luty/wrzesień 2018 rok, autor: K. Jankowski

zabudowań mieszkalnych tzw. “czworaków”, w których przed laty zamieszkiwała służba dworska. Drzewo jest klasycznym zrosłopniem. Rozgałęzia się nisko na dwa zasadniczo równorzędne pnie.

Jeden z pni jest pochylony nad budynkiem gospodarczym. Oprócz radykalnych cięć wykonanych przed 9 laty drzewo nie było poddawane pielęgnacji. Na jednej z niezabliźnionych ran widoczne owocniki żółciaka siarkowego *Laetiporus sulphureus* (Bull.) Murrill. Okaz został ustanowiony pomnikiem przyrody w 1989 roku. Otoczenie dębu stwarza bardzo korzystne warunki siedliskowe dla tego gatunku. Występu-

jące tutaj gleby płowe brunatne są wyraźnie wilgotne, a dąb rosnący na skraju drzewostanu jest praktycznie pozbawiony konkurencji ze strony innych drzew.

Dąb szypułkowy, Białowąs (niem. Balfanz)

Wieś Białowąs stanowiła dawniej lenno rodów von Vodig oraz von Glassenapp. Ostatnim właścicielem majątku rycerskiego był Wilhelm Graf von Rittberg, natomiast twórcą układu przestrzennego zespołu pałacowo-parkowego R. Hasse, który był właścicielem majątku w czasie



Fot. 3. Dąb z Białowąsu, widok od strony zabudowy pałacowej, sierpień 2018 rok, autor: M. Mincel

budowy pałacu i przyległych budynków gospodarczych. Drzewo wyrasta na terenie XIX-wiecznego parku okalającego budynek neogotyckiego pałacu, w pobliżu szachulcowego budynku gospodarczego. Od strony południowo-wschodniej w nasadzie pnia oraz na pniu widoczne owocniki żółciaka siarkowego *Laetiporus sulphureus* (Bull.) Murrill. Drzewo nie wykazuje żadnej aktywności fizjologicznej. Według Zarzyńskiego, Tomusiaka i Borkowskiego (2016) w roku 2012 drzewo zachowało jeszcze pojedyncze aktywne fizjologicznie gałęzie. Dąb został objęty ochroną pomnikową w 1992 roku. Do niedawna był to najgrubszy, jednoopniowy żyjący egzemplarz dębu szypułkowego w województwie. Drzewo rośnie na terenie gruntu stanowiącego własność osoby fizycznej i dostęp do niego jest znacznie utrudniony.

Dąb szypułkowy, Kamionka (niem. Steinburg)

Nieistniejąca obecnie osada Kamionka stanowiła XIX-wieczne założenie dworsko-parkowe należące pierwotnie do rodziny Glassenapp. Obecnie pozostały jedynie fragmenty dawnej zabudowy oraz bukowo-dębowy starodrzew parku krajobrazowego. Drzewo wyrasta pomię-

dzy drogą gruntową a polem ornym zasadniczo jako soliter. W pobliżu rosną jeszcze dwa okazałe dęby – najbliższy od strony południowo-zachodniej w odległości 20 m. Korona drzewa szeroka, rozłożysta, osadzona zasadniczo na wysokości 3 m. Pod okapem korony znajdują się pojedyncze wyłamane w przeszłości konary oraz liczny podrost drzew i krzewów liściastych. Drzewo zasadniczo nie było poddawane regularnej pielęgnacji o czym świadczą bardzo nieliczne ślady cięć. Dąb jednoprzewodnikowy o prostym pniu. Owocujący. Od strony zachodniej na wysokości 4 m widoczny ubytek wgłębny zabliźniony tkanką kallusową. Od strony północno-zachodniej od wysokości 4 m do około 9 m zasadniczo zabliźniony ubytek wgłębny. Od strony południowo-wschodniej widoczny martwy tylec konaru. Na wysokości 6 m od strony zachodniej owocnik czyreńnia dębowego *Phellinus robustus* (P. Karst.) Bourdot et. Galzin. Drzewo jest oznakowane tabliczką pomnikową zamontowaną na paliku. Dąb został objęty ochroną pomnikową w 1992 roku. Obecnie jest najgrubszym odnotowanym żyjącym jednopniowym egzemplarzem dębu szypułkowego w województwie (obwód mierzony z guzowatymi naroślami na pniu).



Fot. 4 i 5. Dąb z Kamionki, widok od strony drogi polnej (po lewej) i od strony pola uprawnego (po prawej), kwiecień/sierpień 2018 rok, autor: M. Mincel, K. Jankowski

Dąb szypułkowy, Lekowo (niem. Leekow)

Ostaniec drzewa stoi w odległości około 6 m od drogi gminnej, w pobliżu posesji nr 33, na gruncie Nadleśnictwa Świdwin, Leśnictwa Lekowo w oddziale leśnym 204hx. W pobliżu drzewa znajduje się budynek leśnictwa. Drzewo nie posiada korony. Jest martwym ostańcem, świadkiem o wysokości 7,5 m. W przeszłości drzewo było jednoprzewodnikowe. Uległo podpaleniu w 2002 roku. Bezpośrednią przyczyną było przypadkowe podpalenie odciętych gałęzi składowanych w pobliżu pnia przez bawiące się dzieci, a trwająca ponad dwie doby akcja gaśnicza była prowadzona przez trzy jednostki straży pożarnej. Do olbrzymiej skali zniszczeń przyczyniły się również najprawdopodobniej prowadzone w przeszłości zabiegi konserwatorskie. We wnętrzu pnia widoczne są wyraźnie ślady zgliszczy. Drzewo nie jest oznakowane. Lekowo jest miejscowością, na terenie której rośnie znaczna liczba okazałych dębów szypułkowych, a ich ilość szacuje się na ponad 20 egzemplarzy.

Dąb szypułkowy, Zaborze

Drzewo rośnie w sąsiedztwie zwartych drzewostanów świerkowych na gruntach Nadleśnic-

stwa Połczyn Zdrój, Leśnictwa Dębno w oddziale leśnym 120, w sąsiedztwie kilku innych okazałych egzemplarzy dębów. Korona asymetryczna, rozbudowana od strony południowej i wschodniej. Jeden z konarów od strony zachodniej jest martwy. W 2018 roku od strony zachodniej uległ wyłamaniu znacznych rozmiarów konar o średnicy około 70 cm. Drzewo zachowuje swoją aktywność dzięki tzw. „kolumnom życiowym”. Dąb jednopniowy. Liczne owocniki ozorka dębowego *Fistulina hepatica* (Schaeff.) With. oraz żółciaka siarkowego *Laetiporus sulphureus* (Bull.) Murrill. w różnych miejscach pnia. Widoczne rozległe wypróchnienia. Wokół drzewa pod okapem korony leży wiele konarów pochodzących z dawnych wyłamania. Drzewo znajduje się w fazie terminalnej. W koronie drzewa w rozwidleniu konarów wyrasta siewka świerka pospolitego *Picea abies* (L.) H. Karst. Drzewo nie posiada oznakowania.

Dąb szypułkowy, Maszkowo (niem. Maskow)

Drzewo wyrasta przy drodze do Maszkowa, niedaleko znaku drogowego z nazwą miejscowości. Korona drzewa jest szeroka, rozłożysta i była poddawana w przeszłości intensywnym cięciom. Widoczne pojedyncze ślady po wyłamanych konarach. Pojedynczy posusz gałęziowy w wierz-



Fot. 6 i 7. Dąb z Lekowa, widok od strony drogi gminnej, sierpień 2018 rok, autor: M. Mincel



Fot. 8 i 9. Dąb z Zaborza, widok od strony południowej (po lewej) i zachodniej (o prawej) sierpień 2018 rok, autor: M. Mincel



Fot. 10 i 11. Dąb z Maszkowa, widok od strony drogi gminnej, wrzesień 2018 rok, autor: D. Siwik

chołkowych partiach. Drzewo stopniowo tworzy wtórną koronę. Owocujące. Jednoprzewodnikowe, o prostym pniu. Ślady po odciętych konarach. Widoczna aktywność tkanki kallusowej. Brak tablicy informacyjnej oraz oznakowania drzewa. Według legend nazwa miejscowości pochodzi od imienia Maszek lub Maszko i nawiązuje do zakochanego w Jarogniewie, córce bartnika, rycerza, który to w czasach Bolesława Krzywoustego zasadził przedmiotowego dęba. W 1321 r. miejscowość nazywano „Maskowe”, w 1618 r. „Mascow”, zaś w 1756 r. pojawia się nazwa „Maskow”.

Dąb szypułkowy „Feudał”, Osowo (niem. Wussow)

Dąb wyrasta na terenie zieleni w sąsiedztwie zabudowy mieszkalnej posesji nr 11 i 12. W pobliżu rośnie inny mniejszy dąb „Giermek”. Korona drzewa rozłożysta, osadzona nisko, zasadniczo na wysokości 3 m, powstała w dużej mierze z pędów regeneracyjnych, wtórnie osadzona. W wierzchołkowej części po stronie północnej widoczne zamierające konary konstrukcyjne. Ślady po licznych wyłamaniach konarów. Drzewo jednoprzewodnikowe, o prostym pniu. Owocujące.

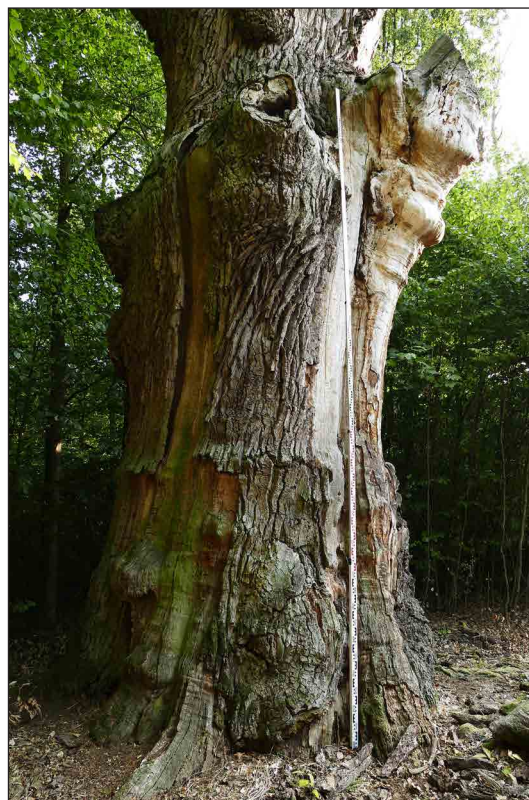
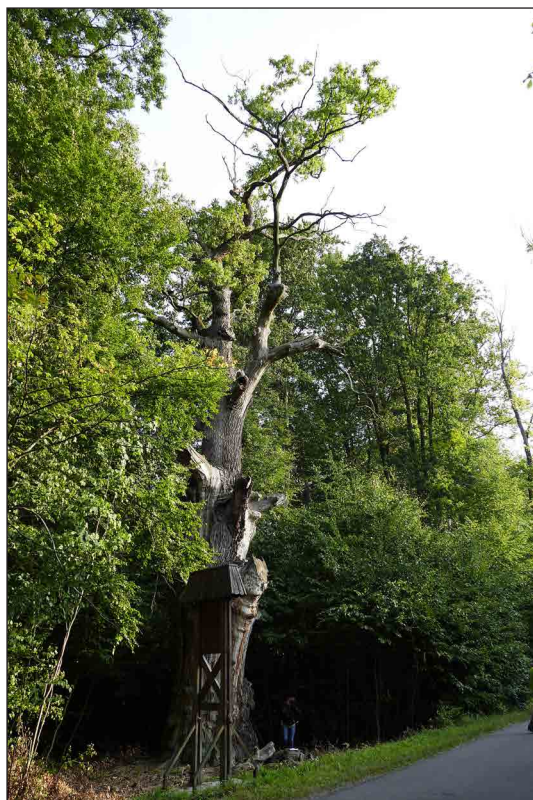
Od strony północno-zachodniej pomiędzy konarami konstrukcyjnymi znajduje się stalowe wiązanie stabilizujące. Od nasady pnia od strony południowo-wschodniej widoczne martwice powierzchniowe. System korzeniowy nieznacznie odsłonięty, od strony północno-wschodniej z owocnikami ozorka dębowego *Fistulina hepatica* (Schaeff.). Owocniki grzybów widoczne również na wysokości 7 m na pniu od strony zachodniej. Drzewo w przeszłości przetrwało wyładowanie atmosferyczne. Od strony południowej widoczna tabliczka pomnikowa starego typu. Brak tablicy informacyjnej.

Dąb szypułkowy, Chłopowo (niem. Schwachenwalde)

Dąb wyrasta w sąsiedztwie drogi powiatowej na odcinku Chłopowo-Rębusz, w odległości około 5 m od krawędzi jezdni, na skraju drzewostanu dębowo-bukowego, w otoczeniu gęstych podrostów bukowych. Obok drzewa stoi tzw. „witacz” gminy Krzęcin. Korona rachityczna, zamierająca, zachowała żywotność jedynie w wierzchołkowej części. Drzewo praktycznie nie owocuje. W koronie liczne martwe konary i gałęzie. Pień jest świadectwem burzliwej historii



Fot. 12 i 13. Dąb z Osowa, widok w stronę sąsiadującej zabudowy (po lewej), widok od strony zabudowy (po prawej), wrzesień 2018 rok, autor: D. Siwik



Fot. 14 i 15. Dąb z Chłopowa, widok od strony drogi powiatowej, sierpień 2018 rok, autor: M. Mincel

drzewa. Posiada liczne ślady po wyłamanych konarach. Dodatkowo konar od strony wschodniej został odcięty. Od strony północnej w nasadzie pnia pomiędzy napływami korzeniowymi duży owocnik ozorka dębowego *Fistulina hepatica* (Schaeff.). Tkanka kallusowa wykazuje bardzo niewielką aktywność. Liczne guzy i obrzęki, odpadająca kora. W pniu drzewa od strony wschodniej mrowisko mrówek z rodzaju *Lasius*. W wierzchołku korony dziupla kowalika zwyczajnego *Sitta europaea*. W roku 2018 odsłonięto teren usuwając podrosty bukowe. Zachowano leżące pod okapem korony odłamane konary. Brak jakiegokolwiek oznakowania drzewa. Drzewo rośnie na gruncie należącym do Nadleśnictwa Bierzwnik, Leśnictwa Chłopowo w oddziale 442.

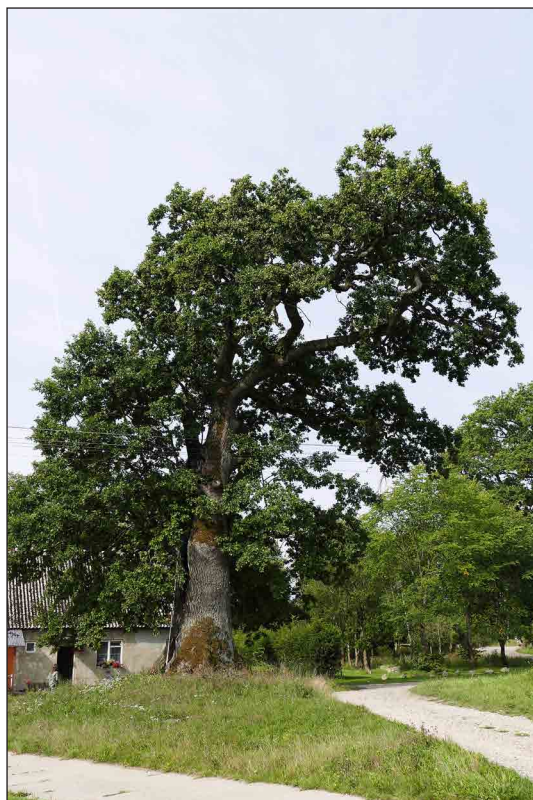
Dąb szypułkowy, Trzebiechowo (niem. Buchwald, Buchwalde)

Dąb wyrasta na fragmencie zieleni na niewielkim wyniesieniu terenu, naprzeciw posesji nr 17, w bliskim sąsiedztwie linii energetycznej. Wokół znajdują się ścieżki dojazdowe do innych posesji. Korona drzewa zwarta, asymetryczna, zredukowana od strony wschodniej, podkrzesywana w wyniku kolizji z linią energetyczną – odcięte

konary do wysokości 10 m. Korona poddawana w przeszłości licznym cięciom redukcyjnym. Widoczne ślady po wyłamanych konarach. Drzewo jednoprzewodnikowe o prostym pniu. Od strony południowej rozległy ubytek wgłębny sięgający od nasady pnia do wysokości 10 m. W nasadzie pnia oraz na wysokości 5 m od strony zachodniej widoczne owocniki ozorka dębowego *Fistulina hepatica* (Schaeff.). System korzeniowy odsłonięty, od strony południowej również zaobserwowano owocniki *Fistulina hepatica* (Schaeff.). Drzewo owocujące. W przeszłości zostało podpalone - widoczne ślady zgliszczy. Brak tabliczki informacyjnej.

Dąb szypułkowy, Błotno (niem. Friedrichsberg)

Dąb wyrasta przy skraju drogi terenowej, w pobliżu dawnych zabudowań mleczarni. Korona drzewa jest asymetryczna, nisko osadzona, zredukowana od strony zachodniej. Widoczne ślady po wyłamanych konarach oraz posusz gałęziowy. Na wysokości 10 m od strony północno-zachodniej ślad po wyłamanym znacznej grubości konarze. Drzewo jednoprzewodnikowe o prostym pniu. Posiada nietypowe napływy korzeniowe i



Fot. 16 i 17. Dąb z Trzebiechowa, widok w stronę sąsiadującej posesji nr 17, sierpień 2018 rok, autor: M. Mincel



Fot. 18. Dąb z Błotna, widok od strony drogi terenowej, sierpień 2018 rok, autor: M. Mincel

zgrubienia w odziomkowej części pnia. Od strony wschodniej zarastająca martwica o wysokości 1,5 m. Drzewo owocujące. Od strony zachodniej znajduje się tablica informacyjna. Według źródeł historia dębu sięga czasów Hetmana Stefana Czarnieckiego, który to ranny w starciu ze Szwedami pod Nowogardem zatrzymał się w miejscowości Błotno, gdzie został opatrzony przez miejscową zielarkę, zaś dęba na pamiątkę tej wizyty nazwano jego imieniem.

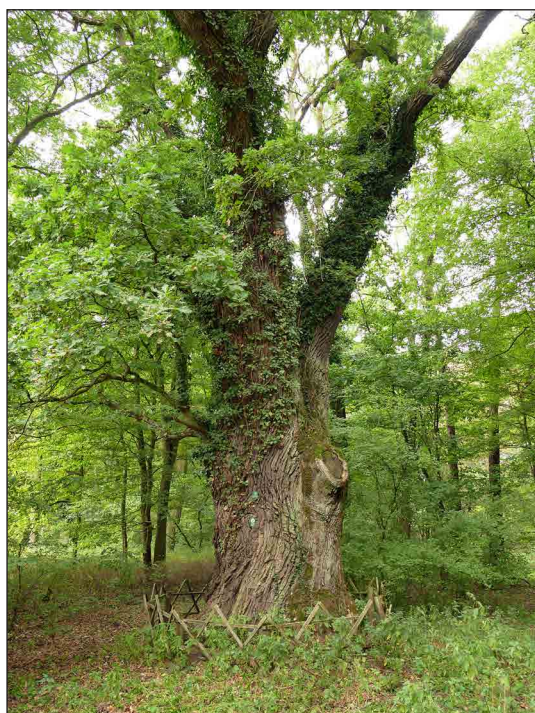
Dąb szypułkowy „Piast”, Rynica (niem. Rodembeke, Rinitz)

Drzewo rośnie obok wsi Rynica na terenie dawnego parku podworskiego, w pobliżu cieków wodnych przecinających park (stanowiącego formalnie granicę pomiędzy gminami Widuchowa i Chojna) oraz zabudowań dawnej leśniczówki Rynica. Pień drzewa prosty, rozwidlający się nisko na dwa zasadniczo równorzędne przewodniki. Częściowo porośnięty przez bluszcz pospolity *Hedera helix* L. Dookoła pnia znajduje się niskie, drewniane, niszczące ogrodzenie. Na pniu oprócz tabliczki pomnikowej widnieje druga informująca o tym, że pobrane z dębu żołędzie oraz szczepki przechowywane są w leśnym banku genów. W Centralnym Rejestrze Form Ochrony Przyrody dąb widnieje jako bezszypułkowy i przez wiele lat uznawany był

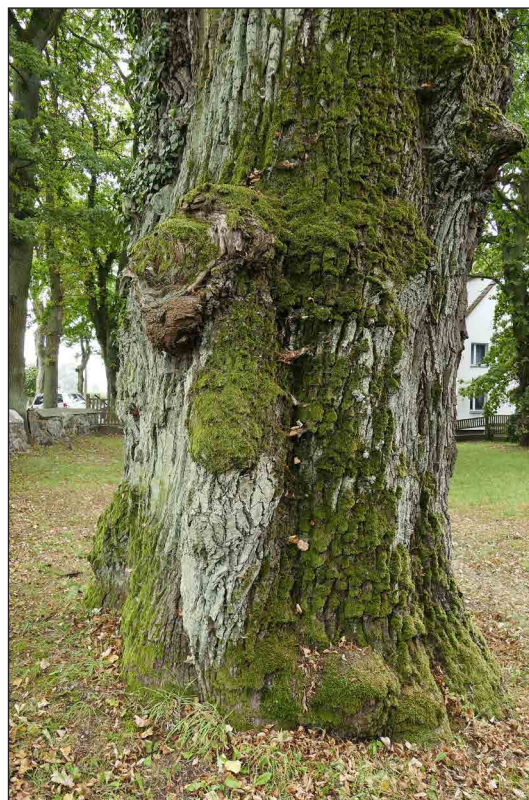
za jednego z najbardziej okazałych i sędziwych okazów tego gatunku w Polsce. Jest to błędna informacja. Z dokładnych oględzin wynika, iż drzewo morfologicznie wykazuje wyraźną przewagę cech dębu szypułkowego. Drzewo rośnie na gruncie należącym do Nadleśnictwa Chojna, Leśnictwa Rynica, oddział 143k.

Dąb szypułkowy im. Ireneusza Kucińskiego, Wicimice (niem. Witzmitz)

Dąb wyrasta w bezpośrednim otoczeniu betonowego murka oporowego na terenie zieleni przykościelnej w sąsiedztwie zabytkowego kościoła parafialnego pw. św. Józefa Robotnika z przełomu XV/XVI. Historia kościoła związana jest z rodem von der Ostenów, który do 1945 roku sprawował nad nim patronat. Kościół powstał w roku 1926 z kamienia polnego, głazów narzutowych i cegieł, a inicjatorem budowy i głównym twórcą był Hans Adam von der Osten oraz jego żona, Ewa von der Osten, która po śmierci męża w 1627 roku dokończyła rozbudowę świątyni. Do roku 1800 w piwnicach kościoła chowani byli potomkowie budowniczych świątyni. Dąb został objęty ochroną pomnikową w 2008 roku na wniosek nauczycieli i uczniów Szkoły Podstawowej w Wicimicach. W drodze uchwały, na pamiątkę lokalnego ekologa i działacza na rzecz ochrony przyrody, Ireneusza Kucińskiego, dęba nazwano



Fot. 19 i 20. Dąb „Piast” z Rynicy, wrzesień 2018 rok, autor: K. Jankowski



Fot. 21 i 22. Dąb szypułkowy im. Ireneusza Kucińskiego z Wicimic, widok od strony wejścia do kościoła, sierpień 2018 rok, autor: M. Mincel

jego imieniem. Korona drzewa jest wyniesiona, osadzona na $\frac{1}{2}$ wysokości drzewa. Dolna część korony została w przeszłości zniszczona – uszkodzone zostały trzy konary od strony zachodniej. Pień posiada rozległe wypróchnienia od strony zachodniej, a także liczne guzowate narośla. Tkanka kallusowa aktywna. Od strony południowej pień porośnięty jest bluszczem pospolitym. Od strony zachodniej zaobserwowano również owocniki żółciaka siarkowego *Laetiporus sulphureus* (Bull.) Murrill. W otoczeniu drzewa postawiono tablicę informacyjną. Brak tabliczki pomnikowej.

Mimo imponujących rozmiarów oraz dużych wartości historycznych, krajobrazowych i kulturowych jedynie przy dwóch drzewach posadzone zostały tablice o charakterze informacyjno-edukacyjnym. Ze względu na szczególną wartość drzew uzasadnione jest posadzenie tablic informacyjnych przez zarządców terenu. Część drzew wymaga wykonania zabiegów, które poprawią bezpieczeństwo w otoczeniu i przedłużą żywotność drzew; czynności pielęgnacyjne powinny być jednak racjonalne i zgodne z zasadami pielęgnacji drzew sędziwych.

WNIOSKI

1. Na terenie województwa zachodniopomorskiego stwierdzono występowanie czterech dębów o obwodzie pnia powyżej 800 cm (w tym jeden okaz martwy oraz jeden martwy ostaniec); widoczna jest koncentracja największych drzew w dwóch regionach województwa: w powiatach goleniowskim oraz szczecińskim.
2. Drzewem o największym obwodzie pierśnicowym (822 cm) jest dąb rosnący w Mętne Małym, zaś najgrubszy żyjący egzemplarz jednoprzewodnikowy stanowi dąb z Kamionki (815 cm). Ze względu na stan zdrowotny drzew liczba drzew o obwodzie powyżej 800 cm na terenie województwa będzie się zmniejszać (dwa z czterech drzew o obwodach powyżej 800 są martwe).
3. Dwa okazy (dąb z Białowąsu i dąb z Lekowa) stanowią obecnie martwe ostańce, zaś dęby z Zaborza i Chłopowa znajdują się w fazie terminalnej (zaawansowane procesy zamierania).

4. Większość drzew wykazuje żywotność na poziomie 80% (66% drzew); jednocześnie, zgodnie z klasyfikacją FRC (*Failure Risk Classification*), drzewa nie stwarzają ryzyka upadku powyżej poziomu umiarkowanego co pozwala na zachowanie ich w przestrzeni przyrodniczej jeszcze przez wiele lat.
5. Na ośmiu dębach odnotowano obecność grzybów patogennych: na czterech egzemplarzach występował żółciak siarkowy *Laetiporus sulphureus* (Bull.) Murrill., na czterech egzemplarzach ozorek dębowy *Fistulina hepatica* (Schaeff.) With. (objęty częściową ochroną gatunkową) oraz na jednym egzemplarzu czyreń dębowy *Phellinus robustus* (P. Karst.) co wskazuje, iż wiekowe drzewa nawet w zaawansowanej fazie rozkładu wnętrza pnia stanowią cenne ostoje bioróżnorodności.

LITERATURA

1. Białobok S., Hellwig Z. 1955. Drzewoznawstwo, Państwowe Wydawnictwo Rolnicze i Leśne, Warszawa.
2. Bruchwald A. 1999. Dendrometria. Wydawnictwo SGGW, Warszawa.
3. Bugała W. i in. 2006. Dęby, Bogucki Wydawnictwo Naukowe, Poznań.
4. Chachulski Z. 2011. Pielęgnowanie i leczenie drzew starszych, Wydawnictwo Libra Print, Łomża.
5. Fabijanowski J. 1952. Wiek naszych drzew parkowych i leśnych. *Chrońmy Przyrodę Ojczystą* 5, ss. 31-36.
6. Johnson O., More D. 2014. Drzewa. Przewodnik Collinsa, Multico Oficyna Wydawnicza, Warszawa.
7. Kasprzak K. 2005. Ochrona drzew pomnikowych, Abrys, Poznań.
8. Łakomy P., Kwaśna H. 2015. Atlas hub. Poradnik leśnika. Multico Oficyna Wydawnicza, Warszawa.
9. Mattheck K., Bethge K. 1996. Geräte zum Auffinden und Bewerten von holzzerstender Fäule in Bäumen, Neue Landschaft.
10. Mirek Z. i in. 2002. Krytyczna lista roślin naczyniowych Polski. Instytut Botaniki W. Szafera PAN, Warszawa.
11. Pacyniak C. 1967. Wiek najokazalszych drzew rosnących w Polsce. *Sylvan*, 6-7, 155-161.
12. Pacyniak C. 1968. Najstarsze drzewa w Polsce. *Wszechświat*, 2, 29-32.
13. Pacyniak C., Smólski S. 1973. Drzewa godne uznania za pomniki przyrody oraz stan dotychczasowej ochrony drzew pomnikowych w Polsce. *Roczniki AR w Poznaniu*, 57, 41-65.
14. Pacyniak C. 1992. Najstarsze drzewa w Polsce. Wydawnictwo PTTK „Kraj”. Warszawa.
15. Roloff A. 2012. Kronenentwicklung und Vitalitätsbeurteilung ausgewählter Baumarten der gemässigten Breiten. *Schriften aus der Forstlichen Fakultät der Universität Göttingen und der Niedersächsischen Forstlichen Versuchsanstalt, Frankfurt am Main*.
16. Seneta W., Dolatowski J. 2012. Dendrologia, Wydawnictwo Naukowe PWN, Warszawa.
17. Szewczyk G. 2012. Arborystyka. Wybrane zagadnienia pielęgnacji drzew, Wydawnictwo Uniwersytetu Rolniczego w Krakowie, Kraków.
18. Środoń A. 1934. Inwentarz zabytkowych dębów w Polsce. *Ochrona Przyrody*, 14, 78-110.
19. Środoń A. 1935. Uzupełnienie inwentarza zabytkowych dębów w Polsce. *Ochrona Przyrody*, 15, 130-142.
20. Świrko A. 2005. Pałace, dwory i zamki w dorzeczu Parsęty, POT.
21. Witkoś-Gnach K., Tyszko-Chmielowiec P. 2014. Drzewa w krajobrazie. Podręcznik praktyka, Fundacja Ekorozwoju, Wrocław.
22. Zarzyński P., Tomusiak R. 2009. Dwanaście najgrubszych dębów szypułkowych (*Quercus robur* L.) Polski, *Rocznik Polskiego Towarzystwa Dendrologicznego*, 57, 117-127.
23. Zarzyński P., Tomusiak R., Borkowski K. 2016. Drzewa Polski, Warszawa.