

## Inne spojrzenie? Wartościowanie Żywieckich Zakładów Papierniczych „Solali” S.A. w oparciu o metodę opracowaną przez dr inż. Waldemara Affelta

### Another look? Valuation of Żywieckie Zakłady Papiernicze "Solali" S.A. based on the method developed by Waldemar Affelt, PhD

Anna JURASZEK

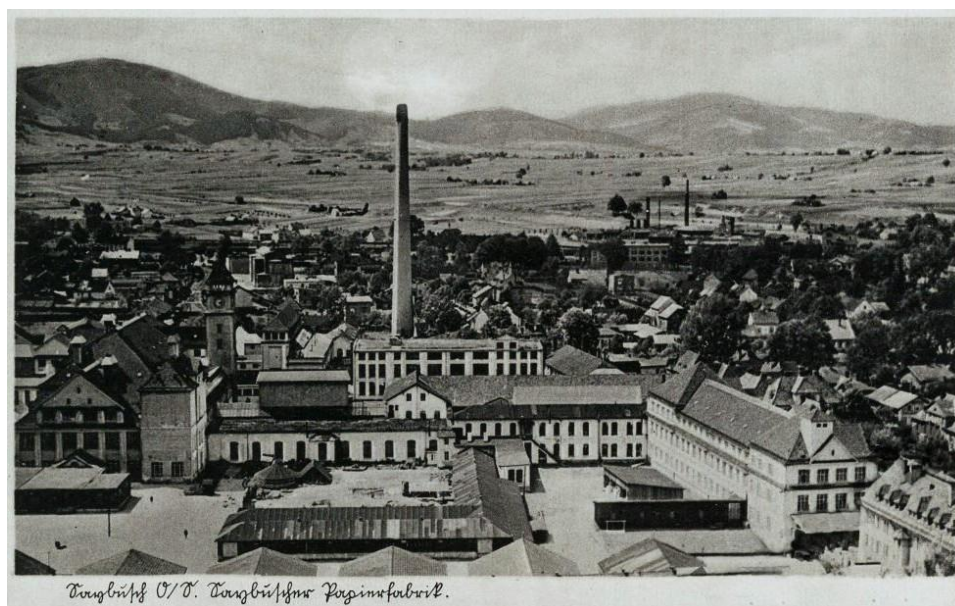
Miejsce pracy: Muzeum Narodowe w Krakowie  
e-mail: anna.m.juraszek@gmail.com

**Streszczenie:** Po prawie dwustu latach działalności Żywieckich Zakładów Papierniczych „Solali” S.A. w 2016 roku zostały one przeznaczone do likwidacji. Fabryka, z którą społeczeństwo lokalne było związane od wielu pokoleń, przez brak zdecydowanych działań powoli jest skazywana na zapomnienie. Niniejszy artykuł stanowi krótką próbę przeprowadzenia procesu wartościowania Żywieckich Zakładów Papierniczych „Solali” S.A. Zastosowaną metodę wartościowania opracował dr inż. Waldemar Affelt, autor licznych publikacji poświęconych dziedzictwu technicznemu oraz rzeczoznawca Ministra Kultury i Dziedzictwa Narodowego w zakresie opieki nad zabytkami w dziedzinie zabytków techniki w latach 2013-2016. Zaprezentowane w artykule wartości żywieckiej fabryki oraz możliwość połączenia wydawałoby się dwóch skrajnie różnych jej funkcji może stać się asumptem dla Czytelników do podjęcia szerszych refleksji na temat stanu zachowania oraz rozpoznania polskiego dziedzictwa techniki.

**Słowa kluczowe:** Żywieckie Zakłady Papiernicze „Solali” S.A., dziedzictwo techniki, wartościowanie dziedzictwa, ochrona dziedzictwa przemysłowego

**Summary:** After almost two hundred years of operation of (in polish) Żywieckie Zakłady Papiernicze "Solali" S.A. in 2016, it was designated for liquidation. The factory, with which the local society has been connected for many generations, is slowly being condemned to oblivion by the lack of decisive actions. This article is a short attempt to carry out the process of valuing Żywieckie Zakłady Papiernicze "Solali" S.A. The applied valuation method was developed by Waldemar Affelt, PhD, author of numerous publications on technical heritage and an expert of the Minister of Culture and National Heritage in the field of care for monuments in the field of technical monuments in the years 2013-2016. The values of the factory in Żywiec presented in the article and the possibility of combining two seemingly extremely different functions of the factory may become an occasion for readers to undertake broader reflections on the state of preservation and recognition of Polish technical heritage.

**Keywords:** Żywieckie Zakłady Papiernicze „Solali” S.A., technical heritage, valuation of heritage, protection of the industrial heritage.



Rys. 1. Widok ogólny ŻPZ "Solali" S.A. z 1940 r. [4]

Żywieckie Zakłady Papiernicze „Solali” S.A. funkcjonowały nieprzerwanie od 1833 roku, kiedy to Karol Schrötter i Franciszek Menhardt założyli Zakład Tekturczo-Papierniczy w Zabłociu. Wraz ze zmieniającym się światem zmieniała się fabryka, potocznie nazywana „Papiernią”, jednakże w ostatnich czasach borykała się ona z potężnymi problemami finansowymi i stopniowo popadała w ruinę. Smutny los zakładu przypieczętowała uchwała Nadzwyczajnego Walnego Zgromadzenia Akcjonariuszy z dnia 30 września 2016 roku, w której został on przeznaczony do likwidacji. Od tego czasu w Internecie pojawił się szereg artykułów na temat możliwej sprzedaży, zainteresowanych inwestorów oraz sytuacji pracowników, niestety bez widma znalezienia „szczęśliwego” zakończenia. Może nasunąć się pytanie czy zakup fabryki i wznowienie działalności to jedyna droga dla zachowania ŻZP „Solali” S.A.? Produkcja podstawowych wyrobów papierniczych jest wysoce ryzykowna zważając na ogromną konkurencję ze strony fabryk prowadzących masową produkcję. Fakt ten podkreślił sam likwidator Roman Wysocki w wywiadzie z grudnia 2016 roku, w którym wspominał o „długoletniej historii i marce” „Solali” [7]. Trzeba podkreślić, że Papiernia stanowi nie tylko ważny element historii miasta, ale w czasach swojej świetności była zaliczana do grupy najlepiej i najnowocześnie wyposażonych zakładów papierniczych w Europie, z produktami znanymi w wielu krajach na całym świecie [8]. Przy poszukiwaniu nowej funkcji dla „Solali” należy pamiętać, że stanowi ona przykład dziedzictwa przemysłowego, który warto umieścić na współczesnej mapie dziedzictwa technicznego Polski.

Aby przekonać się o znaczeniu Żywieckich Zakładów Papierniczych autor w dalszej części artykułu dokona skróconego wartościowania tego zespołu za pomocą metody TECHNITAS opracowanej przed dr inż. Waldemara Affelta [1]. Wartościowanie, jako proces poznawczy wartości danego obiektu, powinno stanowić podstawowy argument przy podejmowaniu decyzji skutkujących jego zachowaniem, bądź skazaniem na zapomnienie [1]. W przyjętej metodzie każdy zasób dziedzictwa techniki charakteryzuje osiem składników [1], a wartościowanie tych elementów dzieli się na dwa etapy: waloryzowania oraz rewaloryzowania. W tym przypadku miejscowy zasób dziedzictwa techniki stanowi ŻZP „Solali” S.A. Z racji skomplikowanej sytuacji prawnej zakładu, wykaz składników oraz późniejsze wartościowanie będzie prawdopodobnie niekompletne i będzie stanowić jedynie pewien wstęp do głębszych badań. Ponieważ zakład jeszcze do marca 2017 roku działał, istnieje możliwość, że zachowały się jakieś technofakty archeologiczne (np. produkty, odpady produkcyjne). Technofakty nieruchome obejmują wszystkie zachowane zabudowania fabryki, m.in. dawną szmaciarnię czy maszynownię. Przez niemożliwość osobistego wejścia do budynków zakładu trudno sporządzić wykaz technofaktów ruchomych przenośnych oraz ruchomych przewoźnych. Z uwagi na fakt, że oba rodzaje obiektów najłatwiej ulegają rozproszeniu, ponadto ulegają one najszybciej przejęciu i zbyciu przez likwidatora trzeba niestety liczyć się z ich utratą. Jednakże podczas rozmów z mieszkańcami miasta (zainteresowanymi losami zakładu) można usłyszeć, że część starych maszyn i wyposażenia pozostała z uwagi na ich małą wartość finansową. Do dziś można obserwować charakterystyczne wnętrza architektoniczne, jak dziedziniec przed wieżą

zegarową z brukowaną nawierzchnią drogową oraz fragmentami szyn kolejki wewnątrzzakładowej (rys. 2 i 3).

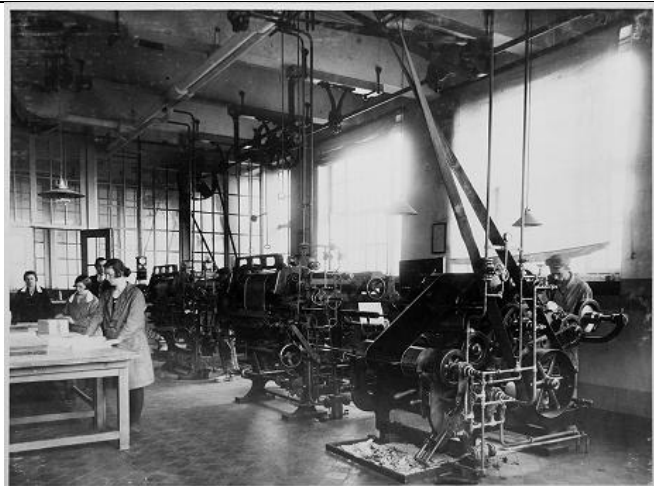


Rys. 2. Polscy i niemieccy dziennikarze ze Śląska na dziedzińcu fabryki. [2]



Rys. 3. Dziedziniec fabryki obecnie. [11]

Zachowanie zabudowań fabrycznych, osiedla robotniczego, domu kultury, a także zieleni przy brzegu Soły, czy w dalszej odległości kortów tenisowych stanowi dobry przykład jednostki architektoniczno-krajobrazowej JARK. Biegająca pomiędzy zakładem, a osiedlem ulica Ks. Prałata Stanisława Słonki stanowi ważną oś widokową „na obiekt”, natomiast wieża zegarowa może być świetnym punktem widokowym „od obiektu”. Ostatnim składnikiem są elementy dziedzictwa niematerialnego. W przypadku ŻZP „Solali” S.A. wskazać możemy na umiejętności związane z produkowaniem papieru, chociaż wraz z postępem technologicznym uległ on do pewnego stopnia automatyzacji (rys. 4 i 5), a także przekazy ustne o życiu dawnej społeczności pracowników fabryki.



Rys. 4. Fragment linii produkcyjnej w „Solali” z okresu międzywojennego. [15]



Rys. 5. Fragment współczesnej linii produkcyjnej w „Solali”. [5]

Wartościowanie obiektu według metody Affelta obejmuje analizę ośmiu wartości kulturowych. Pierwsza to integralność, której atrybutem jest stan zachowania wszystkich składników [1]. Zachowanie zabudowań fabrycznych oraz wiedza o historycznym, czasem nadal aktualnym przeznaczeniu pozwala zrozumieć pierwotne funkcjonowanie całego zakładu produkcyjnego. Do dziś czytelne pozostało powiązanie zakładu z sąsiadującą infrastrukturą bytową, czyli osiedlem robotniczym i domem kultury. Następną wymienioną wartością jest autentyczność [1], o której w tym przypadku niepodważalnie świadczy fakt, że do niedawna miejsce to nadal pełniło swoją pierwotną funkcję, dzięki czemu jest nadal „żywe” w świadomości mieszkańców. Dodatkowo plan lokalizacyjny bliższego i dalszego otoczenia świadczy o autentyczności tego miejsca. Znajomość sposobu produkcji papieru w połączeniu z położeniem ŻPP w sąsiedztwie rzeki Soły podkreślają autentyczny cel powstania omawianej zabudowy. Dobrze rozpoznana historia zakładu oraz zmian zachodzących w procesie produkcyjnym pozwalają określić pierwotne funkcje budynków fabryki, wyposażenie techniczne, system organizacji i zarządzania produkcją. Trzecia jest wartość techno-estetyczna, która według Affelta wyraża siłę oddziaływania bodźców zmysłowych jakie emituje technofakt na Perceptora [1]. Bezsprzecznie zachowane obiekty oddziałują na każdego wizualnie. Różnica pomiędzy asfaltową ulicą dojazdową i gładko ułożonym chodnikiem, a dość nieregularnie brukowanym dziedzińcem przed wieżą wraz z fragmentami szyn

kolejowych zaraz na wejściu oddziałują na zmysł równowagi odbiorcy, wprowadzając go w stan złożonej uwagi, większej czujności. Ponadto w upalne dni zacieniony przez stosunkowo wysoką zabudowę fabryczną dziedzińiec wpływa na zmianę odczuwanej przez Perceptora temperatury. Miejsce zachowało nastrój charakterystyczny dla fabryki, który ułatwia wyobrażenie sobie wciąż pracującą papiernię. Kolejną wartością są elementy dziedzictwa niematerialnego związane z przestrzeniami i obiektami zasobu dziedzictwa techniki [1]. Byli pracownicy zapewne nadal posiadają specjalistyczną wiedzę oraz umiejętności, a także znają nazewnictwo poszczególnych technofaktów. Piątą wartością jest wspólnotowa tożsamość społeczna, która opisuje znaczenie fabryki dla ludzi wywodzących się z lokalnej społeczności [1]. O wielkiej wadze ŻPP „Solali” S.A. dla lokalnej społeczności świadczy m.in. działalność organizacji pozarządowych. Komitet Zabłocie, który działa przy Towarzystwie Naukowym Żywieckim [3], zrealizował w 2013 roku projekt „Solali – historia Galicji papierem pisana”. W ramach projektu m.in. zorganizowano warsztaty fotograficzne oraz plastyczne, przeprowadzono kwerendę archiwów i zasobów ŻPP oraz wydano kolekcjonerski kalendarz na 2014 rok z archiwalnymi zdjęciami i historią fabryki [13], [15]. Żywiecka Fundacja Rozwoju przygotowała również krótki filmik o fabryce, wzbogacony wspomnieniami dawnych pracowników i ich dzieci [17]. Szóstą jest wartość historyczna [1], którą w przypadku ŻPP można na pewno badać w kontekście rozwoju technologicznego, gospodarczego miejsca, społecznego oraz historii własnej Papierni. W latach 30. XX wieku fabryka uważana była za jedną z najnowocześniejszych zakładów produkcyjnych bibułki papierowej i papierów cienkich w Europie [6]. W 1958 roku był to pierwszy zakład w kraju produkujący bibułki kondensatorowe [6]. W kwestii rozwoju gospodarczego fabryka papieru, obok oczywiście arcyksiążęcego browaru, prawdopodobnie najsilniej wpłynęła na przemysłowy charakter oraz urbanizację tych terenów. ŻPP oddziaływały również na rozwój społeczeństwa. W 1920 roku powstały organizacje robotnicze (Kasa Chorych, PPS), dwa lata później Orkiestra Zakładowa [6]. W późniejszych latach założono również klub sportowy „Czarni” oraz klub tenisowy RKS „Zabłocie” [6]. Po II wojnie światowej powstał przyfabryczny żłobek dla 30 dzieci [6] oraz Zakładowy Dom Kultury Żywieckiej Fabryki Papieru „Solali” [14]. Atrybutem wartości historycznej omawianego zakładu jest także jego historia, która jest dobrze znana. Jako przedostatnią wartość Affelt wymienił wartość artystyczną, która może być analizowana pod warunkiem iż technofakt rzeczywiście posiada znamiona dzieła artystycznego [1]. Wartość ta w przypadku ŻPP jest niestety znikoma, gdyż głównym celem tworzonej zabudowy była jej użyteczność. Ostatnią wartością jest unikatowość, która polega na stwierdzeniu szczególnego wyjątkowego znaczenia kulturowego zespołu na podstawie analizy porównawczej [1]. Warto w tym miejscu zaznaczyć, że jest to jedna z najstarszych papierni w granicach obecnego województwa śląskiego, drugą papiernię założono w 1894 roku w Myszkowie [11]. Ponadto ŻPP wyróżniały się używaniem w obecnych czasach wału granitowego do formowania papieru w procesie produkcyjnym, co stanowi ewenement na skalę Europy. Jeszcze do niedawna ŻPP

wyróżniała sprawność użytkowa ciągu produkcyjnego, która mogła stanowić atrakcję turystyczną o dużym potencjale.

Zgodnie z metodą Affelta po rozpoznaniu wartości danego zasobu dziedzictwa techniki należy przystąpić do rewaloryzacji, która stanowi wstęp do przygotowania przedsięwzięcia inwestycyjnego zaplanowanego wobec zespołu [1]. Autor metody podkreśla, że rewaloryzacja powinna uwzględniać m.in. zrównoważone zachowanie wartości kulturowych dla przyszłych pokoleń. Aby osiągnięcie tego postulatu było możliwe w pierwszej kolejności obiekt powinien zostać objęty stosowną ochroną prawną. Obecnie zespół zabudowań fabryki wraz z osiedlem robotniczym jest objęty jedynie strefą ochrony konserwatorskiej w ramach uchwalonego miejscowego planu zagospodarowania przestrzennego dla miasta Żywiec [9]. Taka forma ochrony pozwoli przynajmniej na zachowanie historycznego krajobrazu miejskiego. To dość pobieżne wartościowanie uświadamia nam wagę fabryki. Dlatego oprócz objęcia jej ochroną prawną, lokalni działacze na rzecz dziedzictwa (np. Komitet Zabłocie) powinni rozbudzić świadomość lokalnej społeczności co do znaczenia obiektu. Kilka lat temu, gdy fabryka była jeszcze czynna, pojawił się pomysł stworzenia w wieży fabryki parku techniki [9]. Obecnie taki park mógłby zająć większą część zespołu zabudowań. Omawiana Papiernia wydaje się posiadać ogromny potencjał atrakcyjności turystycznej. Przy obecnym ruchu turystycznym w Żywcu, a nawet w samym Zabłociu, gdzie położone jest Muzeum Browaru (część Szlaku Zabytków Techniki Śląska oraz Europejskiego Szlaku Dziedzictwa Przemysłowego) odwiedzane rocznie przez około 90 tys. osób [10], pomysł utworzenia muzeum techniki wydaje się uzasadniony. Stan zachowania ŻZP, stopień rozpoznania ich historii oraz funkcjonowanie w pamięci lokalnej społeczności pozwala na prognozowanie edukacyjnych korzyści oraz dużych szans na popularyzację obiektu na szerszą skalę przez odpowiednią promocję. Wprowadzenie funkcji muzealnej można połączyć z produkcją specjalistycznych wyrobów papierniczych, które miałyby szanse stać się konkurencyjne na obecnym rynku. Połączenie roli muzealnej oraz produkcyjnej mogłoby zapewnić ŻZP przetrwanie.

#### Bibliografia

1. W. Affelt, *Metoda TECHNITAS wartościowania dziedzictwa techniki*. Opracowanie dostępne w Internecie: [http://konserwatorstwo.umk.pl/wp-content/uploads/affelt\\_Metoda.pdf](http://konserwatorstwo.umk.pl/wp-content/uploads/affelt_Metoda.pdf). Dostęp: 17.01.2020 r.
2. <https://audiovis.nac.gov.pl/obraz/66228/>. Dostęp: 20.03.2020 r.
3. [https://www.facebook.com/pg/KOMITET-ZAB%20OCIE-przy-Towarzystwie-Naukowym-%20Bywieckim-373376036117302/about/?ref=page\\_internal](https://www.facebook.com/pg/KOMITET-ZAB%20OCIE-przy-Towarzystwie-Naukowym-%20Bywieckim-373376036117302/about/?ref=page_internal). Dostęp: 05.03.2020 r.
4. <https://www.fotopolska.eu/58843,foto.html>. Dostęp: 20.03.2020 r.
5. I. Janoszek, *Zakład ruszy? Jest kupiec!*, 17.12.2018 r. Artykuł dostępny w Internecie: <https://www.radiobielsko.pl/wiadomosci/zaklad-ruszy-jest-kupiec/40040>. Dostęp: 20.03.2020 r.
6. *I Kalendarz Zabłocki na rok 2014*, Żywiec 2013.
7. J. Marcjasz, *Solali w stanie likwidacji. „Nie zostaną tutaj zgłiszczają”*, 02.12.2016 r. Artykuł dostępny w Internecie: <https://zywiec.naszemiasto.pl/solali-w-stanie-likwidacji-nie-zostana-tutaj-zgliszczaja/ar/c3-3938584>. Dostęp: 25.02.2020 r.
8. J. Marcjasz, *Żywiec: znana fabryka Solali w stanie likwidacji. To dla niej...szansa*, 02.12.2016 r. Artykuł dostępny w Internecie: <https://dziennikzachodni.pl/zywiec-znana-fabryka-solali-w-stanie-likwidacji-to-dla-niej-szansa/ar/c3-11533348>. Dostęp: 25.02.2020 r.
9. *Miejscowy Plan Zagospodarowania Przestrzennego z roku 2019 – obowiązujący*. Dokument dostępny w Internecie: [http://www.bip.zywiec.pl/index.php?modul=aktualnosci&kat\\_id=33&id=5609](http://www.bip.zywiec.pl/index.php?modul=aktualnosci&kat_id=33&id=5609). Dostęp: 1.06.2019 r.
10. *Milion osób odwiedziło Muzeum Browaru w Żywcu*, 10.01.2018 r. Artykuł dostępny w Internecie: <http://www.portalspozywczy.pl/alkohole-uzywki/wiadomosci/milion-osob-odwiedzilo-muzeum-browaru-w-zywcu,153728.html>. Dostęp: 09.03.2020 r.
11. *Myszków*, [w:] *Wikipedia*. Hasło dostępne w Internecie: [https://pl.wikipedia.org/wiki/Myszk%C3%B3w#Przemys%C5%82\\_papierniczy](https://pl.wikipedia.org/wiki/Myszk%C3%B3w#Przemys%C5%82_papierniczy). Dostęp: 07.03.2020 r.
12. <https://polska-org.pl/7303512,foto.html>. Dostęp: 20.03.2020 r.
13. *Solali – Historia Galicji papierem pisana*, 20.08.2013 r. Artykuł dostępny w Internecie: <http://zywiecinfo.pl/wydarzenia/item/1339-solali-historia-galicji-papierem-pisana>. Dostęp: 20.05.2019 r.
14. *Zabłocie (Żywiec)*, [w:] *Wikipedia*. Hasło dostępne w Internecie: [https://pl.wikipedia.org/wiki/Zab%C5%82ocie\\_\(%20Bywiec\)](https://pl.wikipedia.org/wiki/Zab%C5%82ocie_(%20Bywiec)). Dostęp: 07.03.2020 r.
15. <https://zfr.org.pl/co-robimy/co-robimy/projekty-aktualne/dzialaj-lokalnie-na-zywiecczy/mapka/dl-2013/solali-historia-galicji-papierem-pisana>. Dostęp: 05.03.2020 r.
16. <http://zywiecinfo.pl/kultura/kalendarz-zablocki>. Dostęp: 20.03.2020 r.
17. *Żywiecka Fundacja Rozwoju, Solali*, 3.12.2017 r. Film dostępny w Internecie: <https://www.youtube.com/watch?v=XKmjWAlzCaM>. Dostęp: 18.05.2019 r.