

Leszek Sobol

Wybrane realizacje sakralne architekta i budowniczego jezuickiego Jana Marii Bernardoniego działającego w Polsce w końcu XVI w. i początku XVII w.

W grudniu 2002 r. we wspólnocie oo. Bernardynów w Kalwarii Zebrzydowskiej obchodzony był uroczystie jubileusz 400-lecia fundacji Mikołaja Zebrzydowskiego. Fundacja ta powołała do życia w 1602 r. Sanktuarium Kalwaryjskie. Jedną z wielu osób, które w znaczący sposób wpisały się w karty historii tego sanktuarium, jest niewątpliwie współpracownik Zebrzydowskiego w tej inwestycji J.M. Bernardoni, twórca m.in. planów pierwszego klasztoru i kościoła w Kalwarii.

Jan M. Bernardoni, architekt i budowniczy, jezuita działający w Polsce w latach 1583-1605 na zaproszenie i zlecenie Polskiego Prowincjała Jezuitów, pracował również dla indywidualnych zleceniodawców – takich magnatów polskich, jak Mikołaj Radziwiłł, prymas Karnkowski czy wspomniany powyżej Mikołaj Zebrzydowski, wojewoda krakowski i starosta lanckoroński.

Jan M. Bernardoni¹ był Włochem, urodził się ok. 1541 r. w Cagno, w prowincji Como w Lombardii. W wieku około 23 lat, będąc biegłym w sztuce murarskiej i matematyce, wstępuje w Rzymie do zakonu Jezuitów, z zamiarem zostania w przyszłości architektem. W Rzymie pracuje pod kierunkiem G. Tristano, a następnie w Abruzo i Neapolu pod kierunkiem G. de Rossis. Od 1577 r. pracuje na Sardynii, gdzie wykonuje projekty kolegiów jezuickich w miejscowościach Sassari, Cagliari i Busachi.

Około 1583 roku opuszcza Włochy i przyjeżdża do Polski, do Lublina, będąc wydelegowanym przez Generała Zakonu do pomocy polskim jezuitom przy wznoszeniu ich obiektów na terenie ówczesnej Polski.

Z Lublina wyjeżdża do Poznania, gdzie wykonuje dla tamtejszych jezuitów projekt kolegium i kościoła, których jednak najprawdopodobniej nie zrealizował. Wraca do Lublina – współpracuje przy przygotowaniu planów tamtejszego kolegium i przebudowuje kamienicę Tęczyńskiego (darowizna) na dom zakonny. W 1586 r. Jan M. Bernardoni rozpoczyna w **Lublinie** budowę tymczasowej drewnianej kaplicy, przeprowadza adaptację starej kamienicy na szkołę i rozpoczyna budować fundamenty pod kościół oo. Jezuitów. Prawdopodobnie w tym samym okresie przygotowuje plany kościoła i kolegium w **Kaliszu**² oraz sporządza projekt odbudowy (po pożarze) kościoła ss. Brygidek w **Gdańsku**. Po 1586 r. Jan M. Bernardoni pracuje w **Nieświeżu**, gdzie buduje kościół Bożego Ciała i kolegium Jezuickie oraz przysposabia do zawodu architekta tam-

tejszego kuśnierza Jana Frankiewicza (późniejszego twórcę kościoła św. Kazimierza w Wilnie). W 1589 r. Jan M. Bernardoni zostaje skierowany do **Krakowa**, na budowę jezuickiego kościoła św. Piotra (zostaje kierownikiem budowy) realizowaną wg prawdopodobnego projektu Giovanniego de Rossis. Kierownikiem tej budowy Bernardoni jest do śmierci, tj. do 15 X 1605 r.³

W czasie pobytu w Krakowie J.M. Bernardoni, na prywatne zlecenie Mikołaja Zebrzydowskiego, wojewody krakowskiego, ok. 1600 r. sporządza plany zespołu klasztorno-kościelnego (ok. 1600 r.) mającego powstać na szczycie góry **Zarki** koło Zebrzydowic, rodowej własności Zebrzydowskiego, a przeznaczonego dla oo. Bernardynów z Krakowa⁴. Właśnie ten zespół klasztorno-kościelny pod wezwaniem Matki Bożej Anielskiej, przebudowywany i rozbudowywany jeszcze przez stulecia stał się „jądrem” ufundowanej przez M. Zebrzydowskiego – i rozbudowywanej jeszcze przez następne dwa pokolenia Zebrzydowskich – drogi Męki Pańskiej.

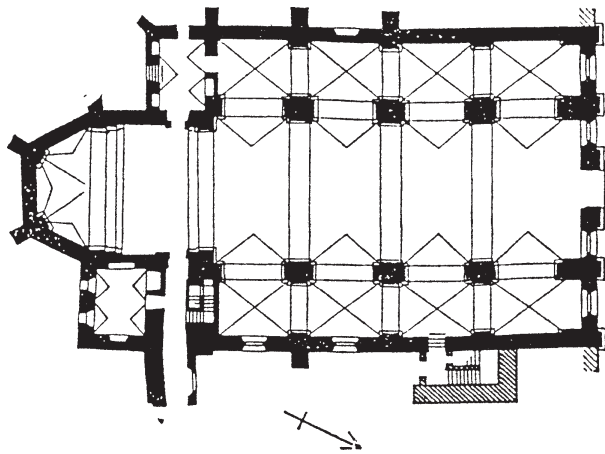
Z licznych budowli Bernardoniego, zrealizowanych na przełomie XVI/XVII w. w Polsce przekazy źródłowe obecnie potwierdzają 5 jego realizacji, a to:

- kościół jezuicki w Kaliszu (przed 1586 r.),
- katedra w Lublinie (1586 r.),
- kościół jezuicki w Nieświeżu i kolegium (po 1586 r.),
- kościół jezuicki św. Piotra w Krakowie (1599-1605 r.),
- kościół i klasztor oo. Bernardynów w Kalwarii (po 1600 r.).

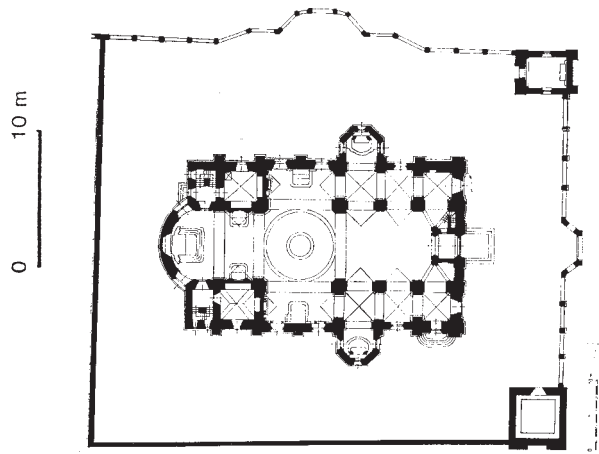
Jan M. Bernardoni jako architekt i budowniczy nie miał możliwości pracować od początku do końca przy realizacji swych dzieł, niezależnie od tego, czy był ich autorem czy też budowniczym. Był przez swoich przełożonych odwoływany od aktualnie prowadzonej pracy i przenoszony w nowe miejsce. Inne realizacje Bernardoniego w Polsce, o których wspominałem, nie dotrwały do naszych czasów, pomimo iż autorstwo projektu Bernardoniego czy też jego współudział są źródłowo udokumentowane.

Do tej grupy prac zaliczyć możemy prace dotyczące takich obiektów jak:

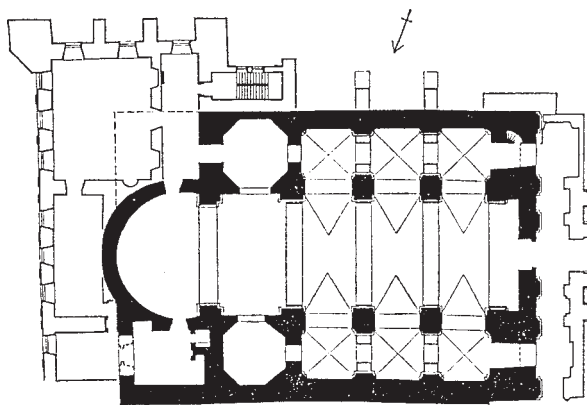
- kolegium jezuickie w Poznaniu,
- kamienica Tęczyńskich w Lublinie (przebudowa),
- kościół drewniany w Lublinie (projekt i przypuszczalnie nadzór nad realizacją),
- kościół w Zebrzydowicach (projekt).



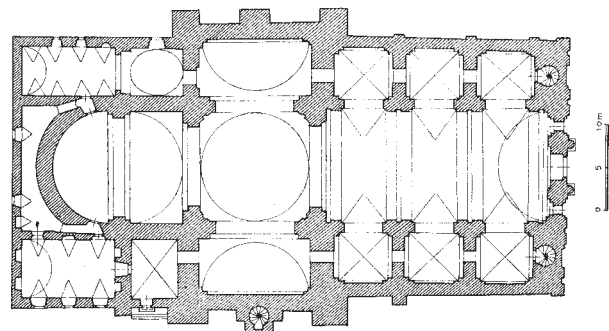
1a. Kościół oo. Jezuitów w Kaliszu (1587-1595) – rzut



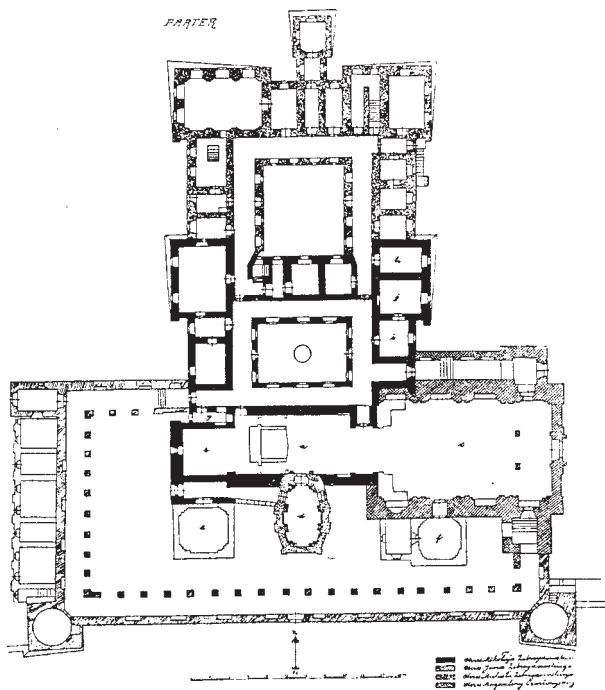
1b. Kościół oo. Jezuitów w Nieświeżu (1587-1593) – rzut



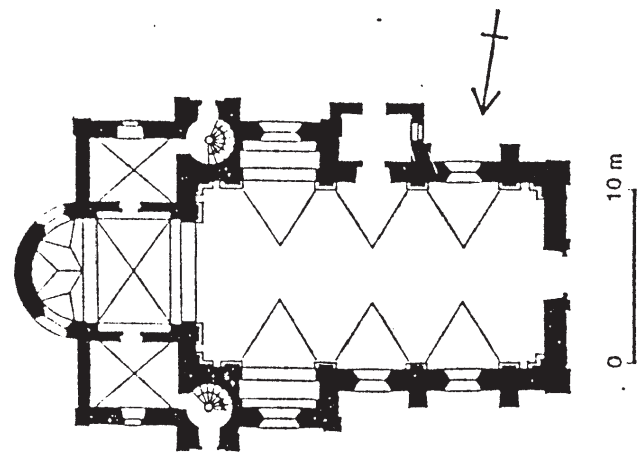
1c. Kościół oo. Jezuitów w Lublinie (1586-1617) – rzut



1d. Kościół św. św. Piotra i Pawła w Krakowie (1596-1630) – rzut



1e. Kościół i klasztor oo. Bernardynów w Kalwarii Zebrzydowskiej (1602-1702) – rzut parteru (zaciemniony obrys murów na rzucie obrazuje pierwotne założenie Bernardoniego)



1f. Kościół parafialny w Zebrzydowicach (1599-1602) – rzut



2a. Elewacja frontowa Kolegium oo. Jezuitów w Kaliszu – XVI/ XVII w.

Przyjrzyjmy się zatem bliżej tym realizacjom architektonicznym Bernardoniego, w których jego autorstwo jest w stopniu dostatecznym źródłowo i formalnie udokumentowane.

II

Budowa kościoła jezuickiego w **Kaliszu** związana jest z fundacją prymasa Karnkowskiego z 1582 r., który pragnął w Kaliszu wybudować seminarium duchowne i powierzyć pieczę nad nim jezuitom.

Zarówno kolegium jezuickie, jak i funkcjonalnie i przestrzennie związany z nim kościół były budowane począwszy od 1584 r. w kilku fazach i z różnym natężeniem wydatków z funduszy Prymasa; po jego śmierci prace były kontynuowane przez jego następców.

Główny korpus zespołu kościelno-klasztornego i kolegium został uformowany w XVI w., natomiast szkołę zakończono budować w XVII w.

Kościół jezuicki stanowiący centralny element tego założenia linearnego, rozciągającego się wzdłuż głównej ulicy, był budowany w latach 1592-1597 wg planów Bernardoniego.

Obiekt ten jest rozplanowany na rzucie prostokąta o proporcjach 1:1,2, oparty na schemacie bazyliki 3-nawowej, z emporami, zakończonej wydłużoną absydą ukierunkowaną na płd.-wsch. – rys. 1a.

Fasada frontowa, tzw. parawanowa, architektonicznie niezależna od elewacji bocznych, oparta jest kompozycyjnie i formalnie o zasady wielkiego porządku i jest lokalizowana na osi ulicy prostopadłej do ulicy, przy której zlokalizowano ww. założenie kościelno-kolegiackie – rys. 2a.

Autorstwo Bernardoniego w tym przypadku jest potwierdzone poprzez bezsprzeczną „rzymskość” obiektu oraz zastosowanie we wnętrzu kościoła nowatorskich rozwiązań architektonicznych, tak obcych jeszcze w Wielkopolsce, a będących zwiastunem rozwiązań stylowych, swój pełny rozkwit mających osiągnąć dopiero w baroku⁵.

Najnowsze badania podbudowują autorstwo Bernardoniego w tym przypadku – też, iż sporządził on projekt kaliskiego kościoła przebywając już w Nieświeżu, a realizacji doglądał tylko w trakcie bytności w Kaliszu – przejazdem.

Powstanie i budowa kolegium i kościoła jezuickiego w Nieświeżu związana jest z fundacją księcia Mikołaja Krzysztofa Radziwiłła Sierotki z Nieświeża, który wślawił się niezwykłą energią i hojnością w rozbudowie i upiększaniu swego rodzowego miasta, fundując m.in. wiele kościołów tak w mieście, jak i całej ordynacji nieświeżskiej⁶.

Wiadomym jest, iż plany kolegium jezuickiego sporządzono w Rzymie, przypuszczalnie są autorstwa G. de Rossis. Natomiast pewne jest, iż Bernardoni jest autorem parafialnego kościoła jezuickiego pw. Bożego Ciała w Nieświeżu, o którego budowie zdecydowano na przełomie 1586/87 r.

Fundator postanowił wybudować go wg planów Bernardoniego w miejsce wcześniej rozpoczętego znacznie skromniejszego w skali i wystroju kościoła⁷.

Koszt 13 tys. złotych wypłaconych przez fundatora jezuitom, w latach 1587-1593 wybudowano kościół, który swą formą zewnętrzną jak i wewnętrzną, elewacją i przepychem miał nie tylko oddawać chwałę Boga, ale i upamiętniać prestiż i pobożność jego fundatora.

Kościół został zaprojektowany na rzucie krzyża łacińskiego, jako trójnawowy z emporami nad nawami bocznymi, obecnie nieistniejącymi, z półokrągłą absydą i kopułą zlo-

kalizowaną na skrzyżowaniu transeptu z nawą główną, w części podpiwniczony⁸.

Rzut głównego korpusu kościoła ma kształt prostokąta o proporcjach 1:1,2 i to upodabnia go do bazyliki kaliskiej.

Całość założenia kościelnego otoczona jest ogrodzeniem. Na terenie przykościelnym założono cmentarz i wybudowano w dwóch przeciwległych narożnikach dzwonicę oraz prostokątną kaplicę – rys. 1 b.

Fasada frontowa dwukondygnacyjna, przykryta w swej środkowej części trójkątnym tympanonem, komponowana w jednej płaszczyźnie podkreślając pilastrami swą wertykalność, choć fizycznie jest niższa niż na przykład w Kaliszu czy Lublinie.

Detal architektoniczny fasady jest nad wyraz skromny i prosty, choć całość stylistycznie tchnie włoskim duchem – rys. 2b.

Zespół jezuickich budowli w Lublinie był budowany przez jezuitów w kilku fazach, z różnym natężeniem prowadzenia prac w latach 1584-1701. Zaczęto go wznosić w 1584 r. wg planów autorstwa Bernardoniego (w latach 1583-1586 Bernardoni przebywał w Lublinie), później budowę kontynuowano w oparciu o plany Brizio i Hintza – również jak Bernardoni – zakonników-architektów⁹.

W 1586 r. zaczęto budować kościół jezuicki – katedrę w Lublinie wg Bernardoniego. Po 1596 r., kiedy zasadniczy zrąb murów był gotowy, kierujący budową Hintz wprowadził na życzenie fundatora zasadnicze zmiany w budowie. Wprowadzono dodatkowo kaplice kopułowe oraz zmiany w fasadzie. Doprojektowano dwie wieże¹⁰. W związku z faktem, iż projekt Bernardoniego tych elementów nie przewidywał, zaszła konieczność opracowania nowego, który łączyłby w całość nową koncepcję. Tym, który to uczynił, był prawdopodobnie naczelną architekt Ordynacji Zamkowskiej – Jan Jaroszewicz, i ta nowa koncepcja była w kilku etapach kontynuowana dalej. Bernardoni zaprojektował świątynię na rzucie prostokąta o proporcjach 1:1,2, w formie bazyliki trójnawowej z emporami obecnie nieistniejącymi, z absydą o rzucie półokrągłym.

W sąsiedztwie absydy, po obu jej stronach zaprojektował Bernardoni dwie zakrystie, które już nie istnieją, gdyż uległy zburzeniu podczas prac związanych z rozbudową katedry w XVIII wieku.

Kaplice boczne zlokalizowane po obu stronach prezbiterium przykryte są kopułami – doprojektowanymi już w trakcie realizacji projektu Bernardoniego. Do czasów nam współczesnych dotrwały w prawie niezminionej formie – rys. 1c¹¹. Fasada kościoła ukończona w roku 1617 (kościół konsekrowano w 1605 r.), dwuwieżowa o nawie głównej, przykrytej stromym dachem dwuspadowym, trzykondygnacyjna, a obecnie z kruchtą klasycystyczną zrekonstruowaną po II wojnie światowej, wg wzorów Corazziego, w swym obecnym kształcie i wyrazie – **diametralnie odbiega od pierwotnego planu Bernardoniego** – rys. 2c.

Po wykonaniu swej pracy w Nieświeżu, tj. od połowy 1599 r. J.M. Bernardoni został przez przełożonych skierowany do Krakowa i mianowany kierownikiem budowy jezuickiego kościoła św. Piotra.

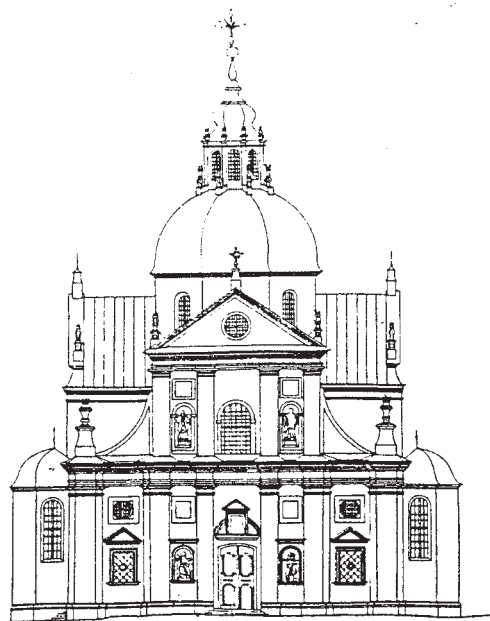
Zastępuje on na tym stanowisku odwołanego wcześniej J. Brizio, który dość nieudolnie kierował budową, rozpoczętą już w 1596 r.

Świątynia ta była prawdopodobnie budowana w oparciu o plany autorstwa G. de Rossis – rys. 1d.

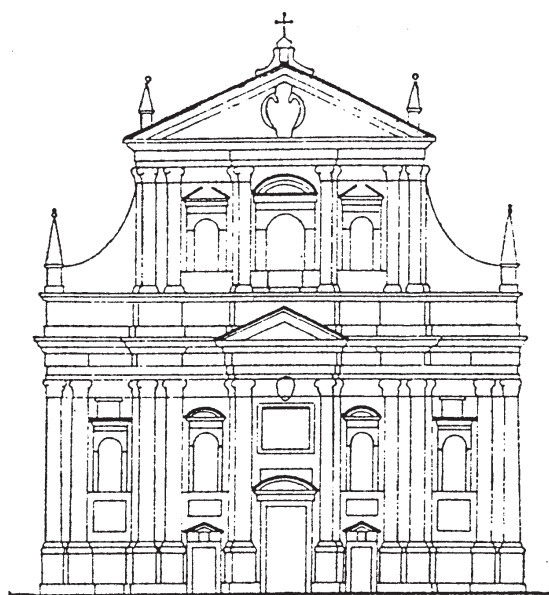
Po przybyciu do Krakowa Bernardoni z energią zabrał się do pracy, tak iż po 3 miesiącach jego kierownictwa mury świątyni sięgały wysokości 10 łokci. Budowany przez Ber-

nardoniego kościół został zaprojektowany na rzucie krzyża łacińskiego zakończoną półokrągłą absydą, ukierunkowaną na wschód, zamiast naw bocznych posiadał dwa szeregi przechodnich kaplic oraz kopułę w miejscu przecięcia się nawy głównej z traseptem. Nawy przykryto dachem dwuspadowym. W przeciwieństwie do dotychczas budowanych przez Bernardoniego świątyń, budowla ta posiada dość wysmukłe i surowe wnętrze o harmonijnych proporcjach. Główny korpus budowli ma rzut kwadratu. Fasada dwukondygnacyjna, która była budowana już po śmierci Bernardoniego, tj. po 1605 r. przez jego następcę, królewskiego architekta Zygmunta III – J. Trevano (podobnie jak i kopuła) nacechowana jest równowagą proporcji, akcentowaną wertykalnie i horyzontalnie gzymsami, a zwieńczona jest trójkątnym tympanonem – rys. 2d¹².

Wejście do kościoła akcentowane jest smukłym portalem rozplanowanym podobnie jak wnętrze w kanonie porządku korynckiego. Całość fasady frontowej wyłożona jest



2b. Elewacja frontowa Kościoła oo. Jezuitów w Nieświeżu



2d. Elewacja frontowa Kościoła św. św. Piotra i Pawła w Krakowie (fasada ukończona w 1630 r.)

ciosami kamiennymi, w odróżnieniu od fasad bocznych, których fakturę zewnętrzną stanowi wążek murów ceglanych¹³.

Świątynia ta, w swym rozplanowaniu i organizacji przestrzeni, w wyrazie artystycznym i ideowym, inspirowana wzorami zaczerpniętymi z rzymskich świątyń II Gessu i San Andrea de la Valle, stanowi znaczący pomnik rozwoju twórczości barokowej w historii architektury polskiej, która praktycznie w niezmienionej formie i kształcie dotrwała do naszych czasów.

W trakcie nadzorowania prac budowlanych przy wznowieniu kościoła św. Piotra w Krakowie, J.M. Bernardoni na prośbę Mikołaja Zebrzydowskiego, wojewody krakowskiego, ok. 1600 r. zaprojektował na szczycie góry Żarki k. Zebrzydowic kościół i klasztor dla oo. Bernardynów z Krakowa – rys. 1e.

Bernardoni zaprojektował ów zespół sakralny na rzucie czworoboku, którego trzy boki tworzyły skrzydła budynku klasztornego, a czwarty od południa skrzydło mieszczące



2c. Elewacja frontowa Kościoła oo. Jezuitów w Lublinie (fasada ukończona w 1853 r.)



2e. Widok Kościoła i klasztoru oo. Bernardynów w Kalwarii Zebrzydowskiej od strony pd.-wsch., z roku 1617

w swym wnętrzu świątynię pw. Matki Bożej Anielskiej. Czworobok flankowany był na każdym narożu masywnym bastionem oraz otoczony był murem fortecznym. Klasztor zaprojektowany został jako dwukondygnacyjny (parter, piętro) przykryty stromym dachem dwuspadowym, którego okap podkreślony został ozdobnym gzymsem lunetowym¹⁴. Wejście do kościoła zaprojektowane zostało od strony południowej (obecnie nieistniejące), natomiast wejście do klasztoru od strony wschodniej i zachodniej (istniejące obecnie). Dach kościoła dwuspadowy – stromy, nieco wyższy od dachów sąsiednich, w części środkowej Bernardoni przyozdobił czworoboczną wieżą z hełmem – rys. 2e. Obecny wygląd klasztoru i kościoła znacznie odbiega od pierwotnego zaprojektowanego przez Bernardoniego (nadzorującego z braku czasu jedynie tylko wykonywania fundamentów) i jest efektem 3-etapowej przebudowy i rozbudowy prowadzonej przez spadkobierców M. Zebrzydowskiego do 1702 r., kiedy to zespół klasztorno-kościelny uzyskał obecny wygląd (fasada dwuwieżowa, wydłużony główny korpus nawy)¹⁵.

Jeszcze za życia pierwszego fundatora Kalwarii, wojewody Mikołaja Zebrzydowskiego u stóp góry Żarki rozpoczęto wytyczanie w 1604 r. dróg i ścieżek Męki Pańskiej i Bolesci Matki Bożej, wznoszonych w otaczającym górę terenie, w formie dwóch przecinających się dwukrotnie elips (przez księdza Feliksa Zebrzowskiego), ustalając jednocześnie miejsca budowy przyszłych stacji (kaplic)¹⁶.

Projekt tych kaplic oraz nadzór nad ich wykonaniem, z woli fundatora, powierzony został Flamandowi Pawłowi Bandarthowi, natomiast wzór ideowy tego wielkiego zespołu modlitwy pasyjnej zaczerpnięto z książki Chrystiana Adrychomiusza (która była w posiadaniu Zebrzydowskiego), opisującej Jerozolimę czasów Chrystusa¹⁷.

W końcu 1603 r. J.M. Bernardoni rozpoczął wytyczanie fundamentów pod przyszły kościół i klasztor na górze Żarek, który – razem z istniejącą w sąsiedztwie od 1601 r. kaplicą pw. św. Krzyża – stał się centralną świątynią w budowanej przez fundatora, a następnie rozbudowywanej przez dwa pokolenia Zebrzydowskich „polskiej Jerozolimie”. Również jedną z ostatnich realizacji Bernardoniego, której autorstwo jest mu przypisywane, jest kościół parafialny w Zebrzydowicach wybudowany w 1599-1602 r. z fundacji Mikołaja Zebrzydowskiego. Kościół zaprojektowany został jako jednonawowy, kryty sklepieniem kolebkowym z rytmicznymi przysięcinnymi pilastrami oraz „płaską” fasadą frontową.

Absyda zakończona jest półokręgiem oraz obudowana jest obustronnie kaplicami o rzucie kwadratu tworząc tzw. pseudotransept – rys. 1f¹⁸.

Wspomniane powyżej prace Bernardoniego należą do jego ostatnich w życiu, albowiem zmarł on w Krakowie po krótkiej chorobie 15 października 1605 r.

Tak więc już ta skrótowa i schematyczna analiza twórczości architektonicznej i budowlanej J.M. Bernardoniego pozwala na scharakteryzowanie indywidualnych cech jego twórczości, w Polsce doby kontrreformacji.

Ten niezwykły jezuita, z pochodzenia lombardczyk, od dziecka marzący o karierze architekta, wykształcony w zakonie, uczący się rzemiosła budowlanego w Rzymie i Neapolu, szlifujący swój fach pod okiem G. Tristano i G. de Rossisa, wczytujący się w dzieła Vignoli i Serlia – swój talent i doświadczenie rozwinął i spożytkował w Polsce, propagując w swej twórczości nowe idee, w formie i w wyrazie nowatorskie, a w Polsce ówczesnej dotąd niezna-

ne. Do głównych zalet twórczości Bernardoniego w Polsce zaliczyć musimy:

- odrodzenie układów bazyliki w kształtowaniu wewnętrznej przestrzeni świątyni, zaczerpnięte z rzymskich wzorów,
- kształtowanie wnętrza świątyni w oparciu o trójwymiarowe przesła i pilastrowanie,
- wprowadzenie kopuły jako elementu architektonicznego w miejscu przecięcia się nawy głównej z transeptem,
- upowszechnienie fasad bezwieżowych – komponowanych w oparciu o zasady klasycznego porządku i pełną surowość ich estetykę,
- upowszechnienie urbanistycznej reguły św. Karola Boromeusza lokalizacji fasady kościoła na osi głównej ulicy prostopadłej do niej,
- zakomponowanie klasztoru i kościoła w Kalwarii w jedną formę architektoniczną i urbanistyczną czworoboku z bastionami (rodzaj zamku obronnego), będącą jedynym tego typu rozwiązaniem w Europie.

Zatem, podsumowując niniejszą wypowiedź o Janie Marii Bernardonim, architekcie – jezuitcie, stwierdzić należy, iż położył on fundamentalne zasługi dla rozwoju baroku w Polsce, wprowadzając naszą rodzimą sztukę budowlaną w krąg nowych idei i prądów, estetycznych rozważań architektonicznych i urbanistycznych, dotychczas w Polsce przełomu XVI i XVII w. nieznanych.

Literatura przedmiotu

- A. Miłobędzki, Architektura Polska XVII w.
- J. Szablowski, Architektura Kalwarii Zebrzydowskiej.
- J. Poplatek, J. Paszenda, Słownik Jezuitów Artystów, 1972.
- J. Paszenda, Budowle Jezuitkie w Polsce, tom I, 2; 1999/2000.
- Zeszyty Naukowe UJ. Prace z historii sztuki, V 1967.
- KAIU tom XXI, zeszyt 3, s. 203, 1976.
- K. Nowiński. Niezwykłe miejsca w Polsce – przewodnik, 1998.

Ponadto wykorzystano plany i reprodukcje fotograficzne omawianych obiektów zamieszczone w ww. publikacjach.

¹ Słownik Jezuitów Artystów – J. Poplatek, J. Paszenda, wyd. WAM, Kraków 1972, s. 83.

² tamże, s. 84.

³ tamże, s. 84.

⁴ tamże, s. 84.

⁵ Budowle Jezuitkie w Polsce – J. Paszenda, wyd. WAM, Kraków 1999, T. I, s. 121.

⁶ tamże, s. 261.

⁷ tamże, s. 291.

⁸ tamże, s. 292.

⁹ tamże, s. 159.

¹⁰ tamże, s. 263.

¹¹ tamże, s. 264.

¹² Architektura Polska XVII w. – A. Miłobędzki, wyd. PWN, 1986 r., s. 121.

¹³ tamże, s. 124.

¹⁴ Architektura Kalwarii Zebrzydowskiej – J. Szablowski R/X XXIV/1993, s. 24.

¹⁵ tamże, s. 108.

¹⁶ tamże, s. 27.

¹⁷ Niezwykłe miejsca w Polsce – K. Nowiński, wyd. MUZA SA, 1998, s. 55.

¹⁸ Architektura Polska XVII w. – A. Miłobędzki, wyd. PWN, 1986 r., s. 130.