

Karolina Dudzic-Gyurkovich*

orcid.org/0000-0002-9610-7288

Jacek Gyurkovich**

orcid.org/0000-0003-2167-6424

Przekształcenia najbliższego otoczenia zamku piastowskiego w Legnicy po II wojnie światowej

Transformations of the Immediate Surroundings of the Piast Castle in Legnica after the Second World War

Słowa kluczowe: rewitalizacja, zniszczenia wojenne, retrowersja, kontekst historyczny, modernizm, postmodernizm, Legnica

Keywords: revitalization, war damage, retroversion, historical context, Modernism, Postmodernism, Legnica

Wprowadzenie

Miasta, z jednej strony jedne z najbardziej trwałych wytworów kultury i cywilizacji, w szerszej perspektywie historycznej okazują się podatne na zmiany. Niektóre z nich są wynikiem naturalnego rozwoju struktur osadniczych oraz zmian modeli urbanizacyjnych¹. Do zmian w tkance miejskiej dochodzi m.in. także skutek działania „megatrendów”², wśród których szczególne miejsce zawsze zajmowały działania wojenne. Miasta Europy Środkowo-Wschodniej były w XX wieku areną działań dwóch wielkich wojen światowych. W ich następstwie zniszczeniu uległa duża część historycznej struktury urbanistycznej miast i miasteczek. Szczególnie destrukcyjne w tym względzie były walki podczas II wojny światowej³. Na należących przed rokiem 1939 do Niemiec ziemiach, które w wyniku traktatów pokojowych znalazły się w granicach Polski jako „ziemie odzyskane”, dewastacja była często kontynuowana poprzez działania „odwetowe” sowieckich okupantów bądź celowe rozbiórki „germańskich” miast w celu pozyskania materiałów budowlanych⁴. Do dalszej destrukcji doprowadziły zaniedbania zarówno o podłożu ekonomicznym, jak i społeczno-psychologicznym. Dotychczasowi miesz-

Introduction

Cities, considered to be some of the most durable products of culture and civilization, in a broader historical perspective have turned out to be very susceptible to change. Some of them result from the natural development of settlement and consecutive changes of urbanization models.¹ Changes in the urban tissue result from, among others, the influence of “megatrends,”² amongst which a special position has always been occupied by warfare. In the twentieth century, towns and cities of Central and Eastern Europe were the arena of warfare of two great World Wars. In their wake, a large part of the historical urban structure of towns and cities was destroyed. The warfare during the Second World War was particularly destructive in this respect.³ On territories which had belonged to Germany before 1939 and which under peace treaties had been incorporated to Poland as “reclaimed territories,” the devastation was partly continued, through “retaliation measures” carried out by Soviet occupants, or through the deliberate demolition of German cities in order to obtain construction materials.⁴ Further destruction was caused by negligence stemming from economic and sociopsychological issues. Previous residents of towns

* dr inż. arch., Wydział Architektury Politechniki Krakowskiej

** prof. dr hab. inż. arch., Wydział Architektury Politechniki Krakowskiej

* *Ph.D. Eng. Arch., Faculty of Architecture, Cracow University of Technology*

** *Prof. Ph.D. D.Sc. Eng. Arch., Faculty of Architecture, Cracow University of Technology*

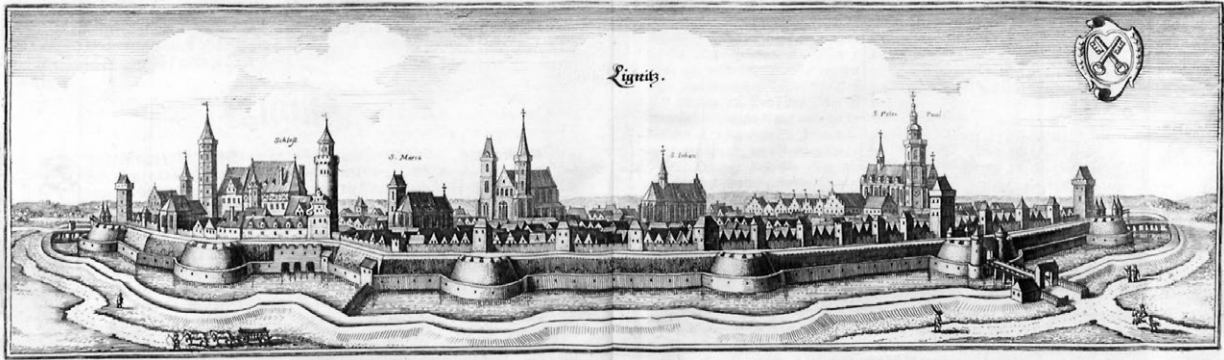
Cytowanie / Citation: Dudzic-Gyurkovich K., Gyurkovich J. Transformations of the Immediate Surroundings of the Piast Castle in Legnica after the Second World War. *Wiadomości Konserwatorskie – Journal of Heritage Conservation* 2021, 65:66–77

Otrzymano / Received: 12.02.2021 • **Zaakceptowano / Accepted:** 21.02.2021

doi: 10.48234/WK65LEGNICA

Praca dopuszczona do druku po recenzjach

Article accepted for publishing after reviews



Ryc. 1. Panorama Legnicy Matthaeusa Meriana z XVII wieku; pl.wikipedia.org/wiki/Legnica.

Fig. 1. Panorama of Lignitz from the seventeenth century; by Mathaus Merian, pl.wikipedia.org/wiki/Legnica.

kańcy miast i miasteczek, którzy pomimo obaw przed czerwonoarmistami pozostali w swoich domach, byli po wojnie często wysiedlani do Niemiec. Na ich miejsce na „ziemie odzyskane” przesiedlano ludność z dawnych Kresów Wschodnich II RP (czyli właściwie „ziem utraconych”), a od roku 1947 także Ukraińców i Łemków w ramach akcji „Wisła”⁵. Ludzie ci nie dbali o „obce” miasta, spodziewając się kolejnej wojny i żyjąc nadzieją na powrót w rodzinne strony⁶.

Kolejne dziesięciolecia marazmu, spotęgowane warunkami ekonomicznymi ustroju komunistycznego, sprawiły, że szersze programy rewitalizacyjne ruszyły dopiero po roku 1989. W wielu miejscowościach do dzisiaj widać opustoszałe kwartały po wyburzonych kamienicach oraz świeckich i sakralnych budynkach użyteczności publicznej, nawet w tak dużych ośrodkach miejskich, jak Opole, Wrocław⁷, Szczecin czy Gdańsk⁸. Zjawisko to jest dużo częstsze na Dolnym Śląsku niż na mniej zurbanizowanych Pomorzu czy Mazurach. Uchwalenie ustawy o rewitalizacji – uzupełniającej wcześniejsze prawodawstwo – dopiero w roku 2015⁹ mówi wiele o podejściu władz i społeczeństwa do problemów ochrony dziedzictwa urbanistycznego. Wprawdzie istnieją liczne przepisy dotyczące ochrony zabytków i były one z powodzeniem stosowane w wielu miastach, jednak dotyczyły przede wszystkim obiektów i zespołów uznanych za zabytki¹⁰. Procedura uznania obiektu lub zespołu za zabytek często jest jednak długotrwała¹¹. W pierwszych dziesięcioleciach po wojnie wiele wartościowych obiektów rozebrano ze względu na ich zły stan techniczny¹². Nie wszystkie udało się przywrócić do stanu pierwotnego, także z przyczyn ekonomicznych. Dodatkowo od roku 2003 nie wszystkie tereny w miastach są objęte miejscowymi planami zagospodarowania przestrzennego, przez co brakuje kolejnego poziomu ochrony wartościowej substancji. W takich wypadkach decyzje administracyjne dotyczące wydania warunków zabudowy dla nowych inwestycji często podejmowane są szybciej, zwłaszcza w odniesieniu do centralnie położonych atrakcyjnych działek. Ustawa o rewitalizacji kładzie nacisk nie tylko na ochronę substancji architektoniczno-urbanistycznej, lecz także

and cities who remained in their homes despite their fear of the Red Army were often deported to Germany after the war. Their homes in the “reclaimed territories” were allocated to people from the former Eastern Borderland of the Second Polish Republic (or the “the lost territories”) and starting from 1947, also Ukrainians and Lemkos within the scheme of Operation Vistula.⁵ Those people did not take care of cities they saw as “strange,” at first anticipating another war and hoping they would eventually go back to their homes.⁶ Subsequent decades of stagnation, exacerbated by the economic conditions of the communist system, caused a delay in the launch of revitalization programs, which in fact started only after 1989. Even today in many towns and cities one can see deserted neighbourhoods after demolished tenements, as well as secular and religious public utility buildings, even in such large cities as Opole, Wrocław,⁷ Szczecin or Gdańsk.⁸ This phenomenon is much more frequent in Lower Silesia than in less urbanized areas: Pomerania or Masuria. The fact that the Revitalization Act amending the previous laws was passed only in 2015⁹ is very telling of the approach of Polish authorities and Polish society to issues associated with the protection of urban heritage. Although there are numerous regulations regarding the protection of monuments and they have been successfully applied in many cities, they mainly concerned structures and complexes recognized as monuments.¹⁰ The very procedure of recognizing a structure or complex as a monument, however, is often long.¹¹ In the first decades after the war, many valuable buildings were dismantled due to their poor technical condition.¹² Not all of them were restored to their original condition, also for economic reasons. Additionally, since 2003, not all areas in cities are covered by local spatial development plans, which means that there is no new level of protection of a valuable substance. In such cases, administrative decisions regarding the issuance of development conditions for new development projects are very often made faster, especially when it comes to centrally located, attractive plots. The Revitalization Act puts emphasis not only on the protection of the architectural and urban substance, but also on social and environmental

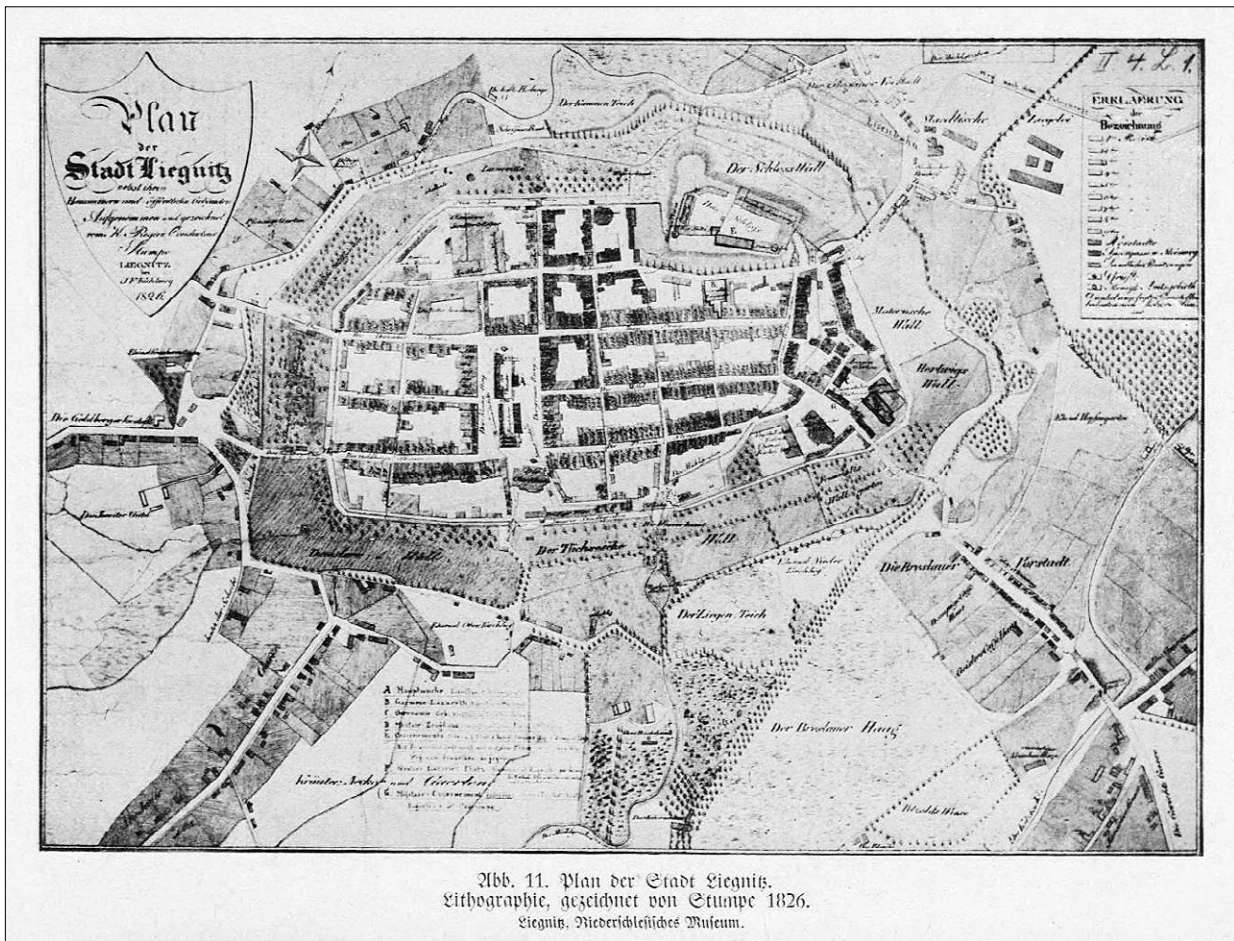


Abb. 11. Plan der Stadt Legnitz.
Lithographie, gezeichnet von Etumpe 1826.
Legnitz, Niederösterreichisches Museum.

Ryc. 2. Plan miasta z roku 1826; polska-org.pl/3494751,foto.html?idEntity=509918.

Fig. 2. Plan of town from the 1826; polska-org.pl/3494751,foto.html?idEntity=509918.



Ryc. 3. Widok lotniczy centrum Legnicy w roku 1929; autor nieznan; historiadolnegoslaska.blogspot.com/2013/09/legnica-na-zdjecia-lotniczych.html.

Fig. 3. Aerial view of the center of Legnica in 1929; author unknown; historiadolnegoslaska.blogspot.com/2013/09/legnica-na-zdjecia-lotniczych.html.

na uwarunkowania społeczno-środowiskowe. Wprowadza zatem dodatkowy poziom ochrony szerszych obszarów w miastach, co może pomóc w zachowaniu dziedzictwa.

Krótki zarys historii rozwoju Legnicy

Jednym z miast szczególnie dotkniętych wspomnianymi powyżej zjawiskami jest Legnica. Lokacja miasta na planie magdeburskim w roku 1264, po zniszczeniach wywołanych najazdem tatarskim z 1241¹³, nadała jedynie nowy, regularniejszy kształt osadzie rozwijającej się u podnóża książęcego zamku¹⁴. Pierwsze udokumentowane wzmianki o niej pochodzą z VIII wieku, a nazwa miasta po raz pierwszy pojawia się w dokumencie Bolesława Kędzierzawego z 1149. Naukowcy spekulują jednak, że Legnica wywodzi się od notowanej w rzymskich dokumentach osady *Lugidunum* położonej w rozlewiskach Kaczawy¹⁵.

Od roku 1248 miasto było stolicą księstwa legnickiego, które do 1675 pozostawało pod panowaniem śląskiej gałęzi Piastów. W tym czasie było zależne naprzemiennie od Polski, Czech i Austrii, by ostatecznie po zdobyciu Śląska przez Królestwo Prus w 1740 znaleźć się w państwie pruskim, a następnie w Niemczech. Siedzibą władz książęcych oraz następujących po nich włodarzy Legnicy był zamek, uważany za jedną z pierwszych murowanych warowni na ziemiach polskich. Został on wzniesiony na terenach dawnego grodu i podgrodzia z początkiem XII wieku, a następnie był wielokrotnie przebudowywany i rozbudowywany w duchu kolejnych epok. Na jego dzisiejszą formę wpłynęły też liczne pożary, z lat 1711, 1835, a zwłaszcza z 1945¹⁶, kiedy uległ zniszczeniu w blisko 70%. Dzięki pracom renowacyjnym w latach 1960–1970¹⁷ niektóre oryginalne elementy zespołu zamkowego zostały wyeksponowane. Należą do nich przede wszystkim widoczna z dziedzińca północna ściana pierwotnego palatium oraz renesansowy budynek bramny z reprezentacyjnym portalem¹⁸. Po ośmiu wiekach, zmieniona wielokrotnie w stosunku do swej pierwotnej formy, bryła zamku nadal dominuje nad północno-wschodnią częścią historycznego centrum oraz wyraźnie zaznacza się w widokach panoramicznych, stanowiąc formę mocną w strukturze urbanistycznej.

Położona na przecięciu szlaków handlowych Legnica rozwijała się dynamicznie, a jej modularny, lokacyjny układ urbanistyczny nałożony został na łączącą dwie główne średniowieczne świątynie (kościół Mariacki¹⁹ oraz kościół św.św. Apostołów Piotra i Pawła²⁰) ulicę Najświętszej Maryi Panny (*Frauenstrasse*). Jej nieco zakrzywiony kształt jest zapewne śladem przebiegającego przez te tereny pierwotnego szlaku handlowego (być może północnego fragmentu *Via Regia*), wokół którego zaczęła się rozwijać osada. Położone na południe od zamku miasto było połączone z nim fortyfikacjami, które w XVII wieku uzyskały charakter gwiazdasty. Już w drugiej połowie XVIII stulecia, podobnie jak w in-

conditions. It therefore introduces an additional level of protection of wider areas in cities, and not just those already considered as monuments, which can help preserve heritage.

Brief outline of the history of Legnica development

Legnica is one of the towns and cities that were particularly affected by the phenomena referred to above. The town was founded in 1264 under the Magdeburg Law. This fact, as well as the damage to the previous settlement caused by the Tatar invasion in 1241¹³ was responsible for a new, more regular shape of the settlement developing at the foot of a duke's castle.¹⁴ The first documented mentions about it date back to the eighth century, and the name of the town appears for the first time in a document by Bolesław the Curly from 1149. However, scholars speculate that Legnica derives from the settlement of *Lugidunum*, located by the backwaters of the Kaczawa river, mentioned already in Roman documents.¹⁵

Regardless, since 1248 it was the capital of the Duchy of Legnica, which was ruled by the Silesian branch of the Piasts until 1675. Over that time, it was alternately affiliated to Poland, Bohemia, and Austria, and eventually, when Silesia was conquered by the Kingdom of Prussia in 1740, it was incorporated into the Kingdom of Prussia, and subsequently into Germany. The authorities of the duchy and stewards of Legnica that followed them were based in the castle, regarded as one of the first brick fortresses on the Polish lands. It was erected in the early twelfth century in the area once occupied by a borough and a settlement that surrounded it. Over the centuries, it was subjected to numerous alterations and extensions in the spirit of subsequent epochs. We owe its current shape also to numerous fires, particularly the ones of 1711, 1835, and most notably of 1945¹⁶ when nearly 70% of the castle was destroyed. Thanks to renovation works carried out in 1960–70,¹⁷ some original elements of the castle complex were highlighted. These are first of all the northern wall of the original *palatium*, visible from the courtyard, and a Renaissance gatehouse with a formal portal.¹⁸ After eight centuries, the main body of the castle, whose original form has been altered numerous times, still towers over the northeastern part of the historic city center and is a clear landmark in panoramic views as a strong form in the urban structure.

Legnica, located at the intersection of trade routes, was developing quite dynamically. Its modular urban layout dictated by the Magdeburg law was imposed on Najświętszej Marii Panny Street (*Frauenstrasse*—Virgin Mary Street) linking the two main medieval churches, St. Mary's Church¹⁹ and Saints Peter and Paul's Church.²⁰ Its slightly curved course is most probably the trace of an old trade route (perhaps a northern section of *Via Regia*) around which the original settlement started to develop. The town located to the south of



Ryc. 4. Widokówka z początku XX wieku przedstawiająca zamek i miasto; autor nieznan; pl.wikipedia.org/wiki/Legnica.

Fig. 4. Postcard with the castle and the city in the early twentieth century; author unknown; pl.wikipedia.org/wiki/Legnica.



Ryc. 5. Zdjęcie lotnicze Legnicy z roku 2020: 1. Zamek, 2. Kościół Mariacki, 3. Katedra, 4. Rynek, 5. Hotel Qubus, 6. Galeria Gwarna, 7. Kamieniczki przy ul. Najświętszej Maryi Panny, 8. Galeria Piastów; opracowanie autorów na podstawie: geoportal.dolnyślask.pl.

Fig. 5. Aerial view of Legnica from 2020 – 1. Castle, 2. St. Mary's church, 3. Cathedral, 4. Market Square, 5. Qubus Hotel, 6. Gwarna Gallery, 7. Tenements along Najświętszej Maryi Panny Street, 8. Piastów Gallery; compiled by the author, source: geoportal.dolnyślask.pl.

nych miastach europejskich, stały się one nieprzydatne ze względu na rozwój technik wojennych i zostały zastąpione przez nową zabudowę (od północy i zachodu) bądź tereny zielone (od południa i wschodu). W roku 1797 w mieście zaczął stacjonować garnizon, którego wpływ na rozwój urbanistyczny pozostawał znaczący niemal przez 200 lat²¹. W XIX i na początku XX wieku nastąpił rozwój przemysłu, który przyczynił się do powstania nowych dzielnic, głównie Tarninowa (południowo-zachodnia strona centrum) z przestronnymi kwartałami miejskimi i eleganckimi secesyjnymi willami w dużych ogrodach. W latach 1809–1945 Legnica była stolicą regencji legnickiej (*Regierungsbezirk Liegnitz*), obejmującej zachodni kraniec Śląska i wschodnią część Łużyc. Po Wrocławiu i Opolu była trzecim co do wielkości i znaczenia miastem w pruskiej (później niemieckiej) części Śląska, a liczba jej mieszkańców w roku 1939 wynosiła około 78 500²².

Przemiany struktury urbanistycznej ścisłego centrum Legnicy po roku 1945

Z zawieruchy wojennej zabytkowe centrum Legnicy wyszło bez większych zniszczeń. Decyzja o zastąpieniu garnizonu niemieckiego okupacyjnym radzieckim była jednak dla miasta fatalna w skutkach. Rabunek i niszczenie mienia, a przede wszystkim pożary wywołane przez żołnierzy radzieckich²³ oraz naśladujących ich poczynania zwykłych złodziejasków doprowadziły w szybkim tempie do destrukcji wielu obiektów w ścisłym centrum, w tym także publicznych. Pomimo to pierwotnie znaczna część struktury się zachowała (choć w ruinie), co pokazują materiały ikonograficzne i dokumenty z okresu powojennego²⁴. Wśród nich wyróżniają się plansze ze *Studium historycznego do opracowania planu miasta* z lat 1955–1956, które zakładało zasadę zachowania kwartałów w przedwojennym układzie, ze zmniejszeniem traktu i z powiększeniem przestrzeni zielonej podwórek oraz wkomponowaniem relikwów dawnej zabudowy²⁵. Trwająca przez dziesięciolecia²⁶ koegzystencja dwóch dużych napływowych grup ludności: polskiej i radzieckiej (miasto było nazywane „małą Moskwą”) nie sprzyjała odbudowie zniszczonego dziedzictwa architektoniczno-urbanistycznego. W oczach nowych włodarzy oraz dowództwa Armii Czerwonej, kontrolującego niemal przez pół wieku wszelkie ich poczynania i decyzje, reprezentowały one „pokonaną” kulturę niemiecką. W zamian z początkiem lat sześćdziesiątych XX wieku zdecydowano o wyburzeniu znacznej części zniszczonej struktury urbanistycznej²⁷ i zastąpieniu jej nowoczesną zabudową bloków mieszkaniowych, co było zgodne z ówczesną doktryną dotyczącą mieszkalnictwa i ambicjami zastąpienia „miasta ponemieckiego” „wzorcowym miastem socjalistycznym”. W południowo-zachodniej części starego miasta odtworzono częściowo dawny układ kwartałów (zwłaszcza bloki przyrynkowe), uzupełniły blok śródmiejowy i zabudowę wzdłuż ul. Złotoryjskiej,

the castle was linked with it via fortifications, which in the seventeenth century were given a stellar shape. As early as in the second half of the eighteenth century, similarly to other European towns, they became useless due to the development of military technology and replaced with new structures (to the north and west) or with green areas (to the south and east) In 1799, a garrison was stationed at the town, whose influence on the urban development remained significant for nearly 200 years.²¹ The nineteenth century and early twentieth century saw the development of industry, which contributed to the establishment of new districts, including Tarninów (located to the southwest from the town center), with spacious urban quarters and elegant Art Nouveau villas surrounded by grand gardens. In 1809–1945 Legnica was the capital of Liegnitz Governmental District (*Regierungsbezirk Liegnitz*), including the western part of Silesia and the eastern part of Lusatia. It was the third largest city—after Breslau (Wrocław) and Oppeln (Opole)—in the Prussian (and subsequently German) part of Silesia, and its population in 1939 was ca. 78,500.²²

Transformations of the urban structure of the inner city of Legnica after 1945

The turmoil of war did not cause much destruction to the historic city center of Legnica. However, the decision to replace the German garrison with one of Soviet occupants had disastrous effects. The pillaging and destruction of the town, especially fires caused by Soviet troops,²³ as well as by ordinary looters following their example, soon led to the destruction of many buildings, including public ones. Despite this, at first a large part of the structure was preserved (although in ruins), as shown by the collected iconographic materials and documents from the post-war period.²⁴ Among them, there are the boards from the Historical Study for the development of the city plan from 1955–56, which assumed the principle of preserving the quarters in a pre-war arrangement, with reducing the route and enlarging the green space of courtyards and incorporating relics of old buildings.²⁵ The decades-long²⁶ coexistence of large immigrant groups, Polish and Soviet (the town was dubbed “Little Moscow”), did not foster the reconstruction of the destroyed architectural and urban heritage. In the eyes of the new town authorities and the headquarters of the Red Army, which controlled all their operations for almost five decades, it represented the “defeated” German culture. Instead, in the early 1960s, it was decided to demolish a considerable part of the decayed (but also preserved) urban structure²⁷ and to replace it with modern residential blocks of flats, which was in line with the housing doctrine of the time and the ambition to replace the “post-German city” with a “model socialist city.” In the southwestern part of the old town, they partly recreated the former block-based layout, in particular the blocks located by the market square, within the market square, and the

zgodnie z wytycznymi konserwatorskimi z lat pięćdziesiątych. W tym obszarze bowiem zachowało się relatywnie dużo przedwojennej substancji architektoniczno-urbanistycznej. Natomiast w bardziej zniszczonej części północno-wschodniej, w bezpośrednim sąsiedztwie zamku piastowskiego oraz kościoła Mariackiego, wyburzono niemal wszystko, pozostawiając pojedyncze budynki. Całkowicie zmieniono układ uliczny, a na położonej bliżej rynku części pustych terenów zrealizowano osiedle mieszkaniowe utrzymane w ówczesnej „socmodernistycznej” estetyce, złożone z sześciu ustawionych przekątniowo pośród zieleni 11-kondygnacyjnych punktowców oraz dwóch budynków w układzie liniowym. Pod zamkiem powstało targowisko, a także „wyskakujący” ze skali otoczenia obiekt hotelu²⁸ wzdłuż linii dawnych fortyfikacji. Pozostały obszar zajmowały urządzone tereny zieleni osiedlowej oraz nieużytki, z czasem coraz częściej wykorzystywane jako parkingi. Równocześnie w latach sześćdziesiątych XX wieku przystąpiono do prac konserwacyjnych i odbudowy najbardziej wartościowych zabytków miasta (np. zamek, kościoły, teatr ratusz).

W kierunku przywracania pamięci dawnej struktury – przemiany sąsiedztwa zamku piastowskiego w ostatnich trzech dekadach

Po roku 1989 podobnie jak w całej Polsce, także w Legnicy nasiliła się aktywność inwestycyjna. W historycznym centrum zaczęto zabudowywać puste parcele. W przywołaniu pamięci nieistniejącej struktury miasta pomocna okazała się retrowersja. Stała się ona popularna w Polsce w latach osiemdziesiątych i dziewięćdziesiątych XX wieku, kiedy to zagospodarowano w ten sposób wiele miast i miasteczek, głównie w zachodniej części kraju²⁹, a w Niemczech przeżywa obecnie kolejną falę odrodzenia, związaną z przywracaniem, wymazywanej celowo po II wojnie światowej, tożsamości narodowej³⁰.

W tym duchu w Legnicy dokonano także kilku uzupełnień zabudowy kwartałowej w południowo-zachodniej części starego miasta. Najbardziej charakterystyczną budowlą z tamtych lat jest Galeria Gwarna, mieszcząca niewielkie centrum handlowo-rozrywkowe zorganizowane wokół wewnętrznego atrium, hotel oraz parking wielopoziomowy. Obiekt zajmuje cały kwartał zabudowy przy początku zamienionego na deptak, prowadzącego do rynku odcinka ul. Złotoryjskiej, w sąsiedztwie ważnych obiektów użyteczności publicznej³¹. Nawiązuje skalą i tectoniką elewacji zarówno do nich, jak i do XIX-wiecznej zabudowy kamienic zachowanych nieopodal, wzdłuż biegnącego po śladach dawnych fortyfikacji „ringu”. W tym wypadku jakość i kompozycja detalu elewacyjnego sprawiają jednak nie do końca pozytywne wrażenie, budząc kontrowersje i pytania o granice autentyczności w architekturze.

Pierwsze bardziej udane próby dotyczyły dwóch pierzei ul. Najświętszej Maryi Panny, na wschód od

buildings along Złotoryjska Street in this area, in accordance with the conservation guidelines from the 1950s. In this area, a relatively large amount of pre-war architectural and urban substance has been preserved. However, in a more damaged one northeastern part of the town, in the immediate vicinity of the Piast castle and St. Mary's Church, almost everything was demolished, leaving individual buildings. The street layout was completely changed, and in the part of the empty areas closer to the market square, a housing estate was constructed in a contemporaneous Socialist Modernist aesthetics, consisting of six eleven-story point buildings arranged diagonally among greenery and two buildings arranged in a linear layout. A marketplace was built under the castle, as well as a hotel building²⁷ that “popped up” from the scale of the surroundings along the line of the former fortifications. The remaining area was occupied by landscaped green areas in the estate and wastelands, used more and more often as parking lots. At the same time, in the 1960s, the most valuable monuments of the city (such as the castle, churches, theater or town hall) were restored and rebuilt.

Towards the recovery of the memory of the former structure: transformations of the Piast castle neighborhood over the last three decades

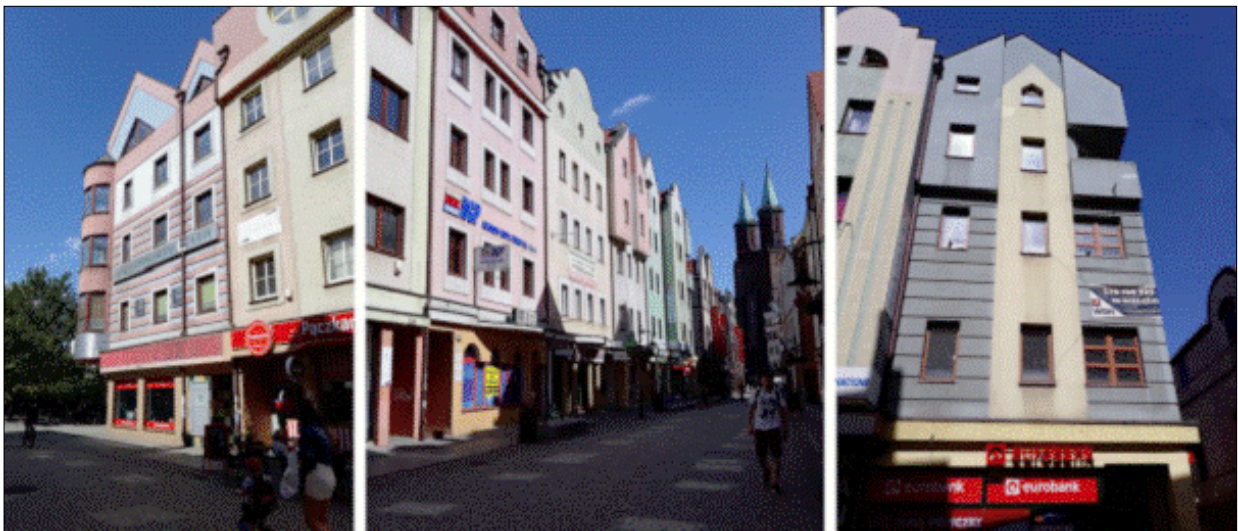
After 1989, Legnica—just like the rest of Poland—saw intensified investment activities. Empty plots of land in the historic center started to be developed. Retroversion turned out to be a useful tool in bringing back the memory of the non-existent urban structure. It became popular in Poland in the 1980s and 1990s, when numerous towns and cities were developed this way, predominantly in the western part of the country,²⁹ and currently it has been experiencing another renaissance in Germany as connected with bringing back national identity, deliberately erased after the Second World War.³⁰

Certain infill buildings were erected in this spirit in order to complete the block development in the southwestern part of the old town. The most characteristic building from that period is Gwarna Gallery, housing a small shopping and entertainment center arranged around an inner atrium, a hotel, and a multi-story car park. This facility occupies the entire block by the initial section of Złotoryjska Street leading to the market square, transformed into a promenade, in the vicinity of important public utility buildings.³¹ In terms of scale and tectonics of the facade it corresponds to them, as well as to the nineteenth-century architecture of preserved nearby tenements, located by a ring leading along the traces of former fortifications. In this case, the quality and composition of facade details leave not an entirely positive impression, causing controversy and raising questions as to limits of authenticity in architecture.

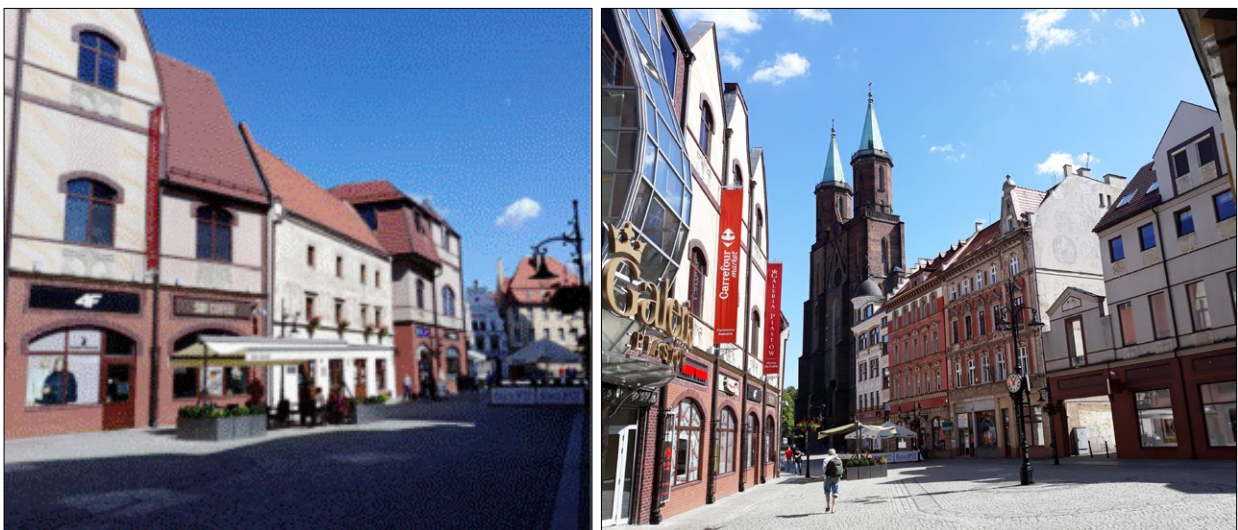
The first more successful attempts referred to two frontages of Najświętszej Marii Panny Street, east from



Ryc. 6. Galeria Gwarna; fot. K. Dudzic-Gyurkovich, 2018.
 Fig. 6. Gwarna Gallery; photo by K. Dudzic-Gyurkovich, 2018.



Ryc. 7. Zabudowa wzdłuż ul. Najświętszej Marii Panny; fot. K. Dudzic-Gyurkovich, 2019.
 Fig. 7. Buildings along Najświętszej Marii Panny Street; photo by: K. Dudzic-Gyurkovich, 2019.



Ryc. 8. Galeria Piastów w kontekście zabytków miasta; fot. K. Dudzic-Gyurkovich, 2019.
 Fig. 8. Piastów Gallery in the context of historic buildings of the city; photo by: K. Dudzic-Gyurkovich, 2019.

wspomnianego modernistycznego osiedla. Pod koniec XX wieku powstały tam obiekty o funkcji mieszanej: mieszkaniowo-usługowej i biurowej. Podziały brył nawiązują do przedwojennej zabudowy ulicy, natomiast przeskalowany, zgeometryzowany detal oraz pastelowa kolorystyka pasują te obiekty w estetyce postmodernistycznej. Przypominający dawne kamieniczki rysunek dachów dobrze komponuje się z lokalnymi dominantami: monumentalnymi ceglanyymi bryłami zamku i dwuwieżowego kościoła Mariackiego.

Na opustoszałych działkach pomiędzy ul. Najświętszej Maryi Panny, kościołem Mariackim i zamkiem zrealizowano wielkogabarytowy obiekt handlowo-rozrywkowy Galeria Piastów. Inwestycja powstawała w latach 2005–2009 w trzech etapach, obejmując także część kwartału miejskiego po południowej stronie ul. Najświętszej Maryi Panny. Zdjęcia satelitarne ukazują skalę budynku, który w bezpośrednim sąsiedztwie zamku zajmuje kilka przedwojennych kwartałów. Nie jest to jednak widoczne od strony ulicy. Elewacja imituje rzędy niewielkich kamieniczek, przetwarzając historyzujące detale w elegancki, geometryczny sposób. Jedynie duże przeszklone wejścia (identyczne w kilku punktach galerii) informują przechodniów o przeznaczeniu kompleksu³². Dodatkowo w główną bryłę obiektu kunsztownie wkomponowano renesansową kamieniczkę Scholza³³. Otaczające ją ściany galerii (tak na zewnątrz, jak i wewnątrz) stały się neutralnym tłem dla ekspozycji tej zabytkowej budowli, jedynej zachowanej na tym obszarze. Na uwagę zasługuje dbałość o nawiązujący do historii miejsca, ale całkowicie współczesny detal, szlachetne materiały, a przede wszystkim rozwiązanie w skali urbanistycznej. Imitacja ciągu kamienic i odtworzenie sąsiadujących z obiektem przestrzeni publicznych ulic i niewielkich placzków przywracają *genius loci* dawnej, utraconej Legnicy.

Podsumowanie

Działania wojenne, które szybko mogą doprowadzić do unicestwienia struktury architektoniczno-urbanistycznej, zawsze były czynnikiem zmieniającym miasta. Odbudowa po zniszczeniach może trwać bardzo długo, w wielu miastach Polski nie udało się jej zakończyć do dzisiaj³⁴. Studium przypadku centrum Legnicy obrazuje zmianę paradygmatu związanego z kreowaniem współczesnego środowiska urbanistycznego w ostatnich 60 latach w odniesieniu do cennego dziedzictwa architektoniczno-urbanistycznego. Zastosowana tutaj w ostatnich dekadach retrowersja jest jednym ze sposobów nawiązania do nieistniejącej struktury. Koegzystencja zabytków i współczesnych obiektów o historyzującym detalu zawsze budzi kontrowersje i pytania o granice autentyczności w architekturze³⁵. Najnowszy z przedstawionych przykładów wydaje się jedną z właściwych dróg postępowania, przynajmniej pod względem formy architektonicznej.

the Modernist housing estate mentioned above. Towards the end of the twentieth century, mixed-use buildings were erected there, with residential plus service and office functions. Their formal divisions correspond to the pre-war street development, whereas scaled-up and geometricised details and pastel colors place these buildings in the Postmodern aesthetic. The outline of the roofs, resembling old tenements, goes very well with the local landmarks—monumental brick forms of the castle and the two-tower St. Mary's Church.

On deserted plots of land between Najświętszej Marii Panny Street, St. Mary's Church, and the castle, a large-size shopping and entertainment center, Piastów Gallery, was built. The investment was implemented in 3 stages, carried out in 2005–2009, comprising also a part of the urban quarter on the southern side of Najświętszej Marii Panny Street. Satellite images show the scale of the building, which occupies several pre-war quarters neighboring on the castle. It is not, however, visible from the street. The façade imitates rows of small tenements, transforming historicizing details in an elegant, geometrical fashion. Only the large, glazed entrances (identical in several points of the gallery) notify passers-by about the intended use of the complex.³² Additionally, the Renaissance Scholtz Tenement House is very elegantly integrated in the main body of the building.³³ The walls of the gallery that surround it (both outside and inside) have become a neutral backdrop for the exposition of this historic building, the only preserved one in this area. Attention should be paid to details, corresponding to the history of the place, and yet completely contemporary in nature; to exquisite materials, and most of all to the entire design on the urban scale. The imitation of a sequence of tenements and recreation of public spaces of streets and little piazzas adjacent to buildings restore the *genius loci* of old, long-lost Legnica.

Conclusion

Warfare, capable of bringing a swift destruction of the architectural and urban structure, has always been a changing factor for towns and cities. Reconstruction after wartime damage can last exceptionally long. Many Polish towns and cities have not managed to complete it to this day.³⁴ The case study of the center of Legnica illustrates a change of the paradigm associated with the creation of the contemporary urban environment over the last sixty years, with reference to valuable architectural and urban heritage. Retroversion, applied in recent decades here, constitutes one of the methods of making a reference to a structure that no longer exists. The coexistence of historic buildings and structures with historicizing details is always controversial and raises questions as to limits of authenticity in architecture.³⁵ The latest of the presented examples seems to constitute one of correct courses of action to be taken, at least in terms of architectural form.

Bibliografia / References

Teksty źródłowe / Source texts

- Chorowska Małgorzata, Eysymontt Rafał, Firszt Stanisław, Goliński Mateusz, Młynarska-Kaletynowa Marta, Lasota Czesław, Niedzielenko Andrzej, Rozpędowski Jerzy, Wiszewski Przemysław, *Legnica*, z. 9, [w:] *Atlas historyczny miast polskich*, t. 4: Śląsk, red. Marta Młynarska-Kaletynowa, Wrocław 2009.
- Dąbrowski Stanisław, *Legnica – zarys monografii miasta*, Wrocław–Legnica 1998.

Opracowania / Secondary sources

- Chorowska Małgorzata, *Rezydencje średniowieczne na Śląsku. Zamki, pałace, wieże mieszkalne*, Wrocław 2003.
- Dudzić-Gyurkovich Karolina, *Authenticism and imitation in public places of historical city*, [w:] Palmero Iglesias Luis (red.), *Reuso. III Congreso Internacional sobre Documentación, Conservación, y Reutilización del Patrimonio Arquitectónico y Paisajístico*, València 2015.
- Dudzić-Gyurkovich Karolina, *Subject of tissue continuity in different urbanization periods in Europe. Selected aspects*, „Technical Transactions” 2017, vol. 7.
- Gaczoł Andrzej, *Kryteria dotyczące wpisu obiektów architektonicznych z II połowy XX wieku do rejestru zabytków. Teoria i praktyka*, „Wiadomości Konserwatorskie – Journal of Heritage Conservation” 2017, nr 49.
- Godula-Węclawowicz Róża, *Gdy dom nie jest domem. Kraków w cieniu Lwowa*, „Journal of Urban Ethnology” 2019, nr 17.
- Guerquin Bohdan, *Zamki w Polsce*, Warszawa 1974.
- Gyurkovich Jacek, *Restoring destroyed urban structures*, [w:] Palmero Iglesias Luis (red.), *Reuso. III Congreso Internacional sobre Documentación, Conservación, y Reutilización del Patrimonio Arquitectónico y Paisajístico*, València 2015.
- Gyurkovich Jacek, *Współczesne środowisko mieszkaniowe – w poszukiwaniu klimatu miejskości*, „Tekna Komisji Urbanistyki i Architektury PAN Kraków” 2018, t. 46.
- Gyurkovich Mateusz, *Kamień Pomorski – health resort on the waterfront – transformations of the public space of the town after 1945*, „IOP Materials Science and Engineering” 2019, vol. 471.
- Kadłuczka Andrzej, *Ochrona dziedzictwa architektury i urbanistyki: doktryny, teoria, praktyka*, Kraków 2018.
- Książek Sławomir, Szuszczyk Michał, *City profile Wrocław*, „Cities” 2017, vol. 65.

- Matusik Agnieszka, Racoń-Leja Kinga, Gyurkovich Mateusz, Dudzić-Gyurkovich Karolina, *Hydrourban spatial development model for a resilient inner-city. The example of Gdańsk*, „ACE: Architecture, City and Environment” 2020, R. XV, nr 4.
- Mironowicz Izabela, *Modele transformacji miast*, Wrocław 2016.
- Racoń-Leja Kinga, *Impact of wartime destruction and post-war politics on the social reconstruction of a modern city – on the example of Magdeburg*, „IOP Conference Series: Materials Science and Engineering” 2019, vol. 471.
- Racoń-Leja Kinga, *Miasto i wojna: wpływ II wojny światowej na przekształcenia struktury przestrzennej i współczesną kondycję urbanistyczną wybranych miast europejskich*, Kraków 2019.
- Rose Jonathan F.P., *The Well-Tempered City. What Modern Science, Ancient Civilizations and Human Nature Teach Us About the Future of Urban Life*, New York 2017.
- Rudnicka-Bogusz Marta, *Key qualities of 19th-century barrack complexes on the example of Legnica's Grenadier Barracks*, „Technical Transactions” 2020, vol. 117.
- Rykwert Joseph, *Pokusa miejsca. Przeszłość i przyszłość miast*, Kraków 2013.
- Węclawowicz-Gyurkovich Ewa, *Powroty do przeszłości w centrach miast historycznych*, „Wiadomości Konserwatorskie – Journal of Heritage Conservation” 2018, nr 56.

Akty prawne / Legal acts

- Ustawa z 9 października 2015 o rewitalizacji, tekst jednolity Dz.U. 2020, poz. 802, 1086.

Źródła elektroniczne / Electronic sources

- doi.org/10.37705/TechTrans/e2020038.
- encyklopedia.pwn.pl/haslo/Legnica;3931330.html.
- encyklopedia.pwn.pl/haslo/Legnickskie-Pole;3931334.html.
- encyklopedia.pwn.pl/haslo/Wisla;3996729.html.
- legnica.naszemiasto.pl/legnica-zaraz-po-ii-wojnie-swiatowej-zupelnie-innemiasto/ar/c17484627.
- portal.legnica.eu.
- urbanity.pl/dolnoslaskie/legnica/galeria-piastow,b1290.
- zabytki.legnica.eu.
- zabytki.legnica.eu/kamienica-scholza.
- zabytki.legnica.eu/studiumhistoryczne.

- ¹ Na co zwraca uwagę wielu badaczy struktur architektoniczno-urbanistycznych, np.: J. Rykwert, *Pokusa miasta. Przeszłość i przyszłość miast*, Kraków 2013, s. 21–42; I. Mironowicz, *Modele transformacji miast*, Wrocław 2016, s. 86–166; K. Dudzic-Gyurkovich, *Subject of tissue continuity in different urbanisation periods in Europe. Selected aspects*, „Technical Transactions” 2017, vol. 7, s. 17–20.
- ² Zdefiniowanych przez J.F.P. Rose’a, [w:] *The Well-Tempered City. What Modern Science, Ancient Civilizations and Human Nature Teach Us About the Future of Urban Life*, New York 2017, s. 25–29.
- ³ Zob.: K. Racoń-Leja, *Impact of wartime destruction and post-war politics on the social reconstruction of a modern city – on the example of Magdeburg*, „IOP Conference Series: Materials Science and Engineering” 2019, vol. 471, s. 1–10; eadem, *Miasto i wojna: wpływ II wojny światowej na przekształcenia struktury przestrzennej i współczesną kondycję urbanistyczną wybranych miast europejskich*, Kraków 2019; M. Gyurkovich, *Kamień Pomorski – health resort on the waterfront – transformations of the public space of the town after 1945*, „IOP Materials Science and Engineering” 2019, vol. 471, s. 1–10.
- ⁴ Choćby w licznych akcjach „na odbudowę stolicy”, o czym w kontekście Wrocławia wspominał podczas II Kongresu Konserwatorów Polskich w 2015 prof. O. Czerner.
- ⁵ encyklopedia.pwn.pl/haslo/Wisla;3996729.html (dostęp: 18 I 2021).
- ⁶ O tym zjawisku na przykładzie krakowskich losów powojennych przesiedleńców ze Lwowa pisze R. Godula-Węclawowicz, *Gdy dom nie jest domem. Kraków w cieniu Lwowa*, „Journal of Urban Ethnology” 2019, nr 17, s. 123–148.
- ⁷ Zob. S. Książek, M. Szuszczyk, *City profile: Wrocław*, „Cities” 2017, vol. 65, s. 51–65.
- ⁸ Zob. A. Matusik et al., *Hydrourban spatial development model for a resilient inner-city. The example of Gdańsk*, „ACE: Architecture, City and Environment” 2020, R. XV, nr 43, s. 1–21.
- ⁹ Ustawa z 9 października 2015 o rewitalizacji, tekst jednolity Dz.U. 2020, poz. 802, 1086.
- ¹⁰ Poprzez wpisy do gminnych ewidencji zabytków czy wojewódzkich rejestrów zabytków.
- ¹¹ A. Gaczoł, *Kryteria dotyczące wpisu obiektów architektonicznych z II połowy XX wieku do rejestru zabytków. Teoria i praktyka*, „Wiadomości Konserwatorskie – Journal of Heritage Conservation” (dalej: „WK”) 2017, nr 49, s. 163–180.
- ¹² I często dzieje się tak nadal, zwłaszcza gdy obiekt nie został tjęty w rejestrze zabytków.
- ¹³ Zatrzymanym 9 IV 1241 przez rycerstwo europejskie pod dowództwem księcia Henryka Pobożnego podczas wielkiej bitwy na Legnickim Polu, przy udziale broniącej zamku w Legnicy drużyny; encyklopedia.pwn.pl/haslo/Legnicky-Pole;3931334.html (dostęp: 11 II 2021).
- ¹⁴ Zob. B. Guerquin, *Zamki w Polsce*, Warszawa 1974, s. 176–177; M. Chorowska, *Rezydencje średniowieczne na Śląsku. Zamki, pałace, wieże mieszkalne*, Wrocław 2003, s. 55–58, 158–159, 304.
- ¹⁵ encyklopedia.pwn.pl/haslo/Legnica;3931330.html; zabytki.legnica.eu/studium-histeryczne (dostęp: 10 II 2021); zob. także: S. Dąbrowski, *Legnica – zarys monografii miasta*, Wrocław–Legnica, 1998, s. 16–19, 81; M. Chorowska et al., *Legnica*, z. 9, [w:] *Atlas historyczny miast polskich*, t. 4: Śląsk, red. M. Młynarska-Kaletynowa, Wrocław 2009, s. 5–11.
- ¹⁶ M. Chorowska et al., op. cit., s. 43; S. Dąbrowski, op. cit., s. 406–410.
- ¹⁷ M. Chorowska, op. cit., s. 15–17, 32–33.
- ¹⁸ zabytki.legnica.eu (dostęp: 11 II 2021).
- ¹⁹ Starsza ze świątyń, przeważnie gotycka, z relikwiami romańskimi, obecnie ewangelicka; ibidem.
- ²⁰ Pierwotnie św. Piotra; romański, wielokrotnie przebudowywany, obecnie w przeważającej części neogotycki (1892–1894), w 1992 podniesiony do rangi katedry; ibidem.
- ²¹ M. Rudnicka-Bogusz, *Key qualities of 19th-century barrack complexes on the example of Legnica’s Grenadier Barracks*, „Technical Transactions” 2020, vol. 117.
- ²² Według danych GUS z 30 VI 2020 Legnicę (stolicę powiatu) zamieszkiwały 99 072 osoby, co plasuje ją na 3 miejscu w województwie dolnośląskim, po Wrocławiu i Wałbrzychu. Obecna powierzchnia miasta wynosi 56,29 km²; portal.legnica.eu (dostęp: 11 II 2021).
- ²³ Zwłaszcza w maju 1945, kiedy miasto było niemal pozabawione mieszkańców.
- ²⁴ M. Chorowska et al., op. cit., plansze 46 i 47.
- ²⁵ Zob. m.in. opracowaną przez E. Małachowicza planszę „wniosków konserwatorskich”; ibidem, plansza 47.
- ²⁶ Po zdobyciu miasta i garnizonu w 1945, ostatni żołnierze radzieccy opuścili Legnicę 16 IX 1993; ibidem, s. 4344.
- ²⁷ Stojącej w formie ruin przez ponad 10 lat; galeria 29 zdjęć, legnica.naszemiasto.pl/legnica-zaraz-po-ii-wojnie-swiatowej-zupelnie-inne-miasto/ar/c1-7484627 (dostęp: 11 II 2021).
- ²⁸ Hotel Orbis Cuprum, obecnie Hotel Qubus.
- ²⁹ Na przykład: Elbląg, Kołobrzeg, Głogów, Kamień Pomorski, też Wrocław, Szczecin lub Gdańsk; zob. E. Węclawowicz-Gyurkovich, *Powroty do przeszłości w centrach miast historycznych*, „WK” 2018, nr 56, s. 23–32; M. Gyurkovich, op. cit., s. 1–10; J. Gyurkovich, *Współczesne środowisko mieszkaniowe – w poszukiwaniu klimatu miejskości*, „Tekna KUiA PAN Kraków” 2018, t. 46, s. 513–524.
- ³⁰ Na przykład Frankfurt, Meinz, Magdeburg; zob. A. Kądłuczka, *Ochrona dziedzictwa architektury i urbanistyki: doktryny, teoria, praktyka*, Kraków 2018, s. 192–212; E. Węclawowicz-Gyurkovich, op. cit., s. 24–25.
- ³¹ Zachowane, historyczne obiekty sądu i Zespołu Szkół Elektryczno-Mechanicznych.
- ³² Autorami są architekci z Niebudek B.P. Pracownia projektowa i konsultingowa; www.urbanity.pl/dolnoslaskie/legnica/galeria-piastow,b1290 (dostęp: 7 II 2021).
- ³³ Jedyną zachowaną w tym obszarze, ozdobioną dekoracją sgraffitową z 1611, która została odkryta podczas prac konserwatorskich w 1972; zabytki.legnica.eu/kamienica-scholza (dostęp: 11 II 2021).
- ³⁴ Czego sztandarowymi przykładami w Polsce są Elbląg, Szczecin i Gdańsk, a w Niemczech Drezno czy Magdeburg, gdzie kolejne, wciąż puste przedwojenne kwartały wciąż są uzupełniane przez nową zabudowę; zob. K. Racoń-Leja, *Impact of wartime*, s. 1–10; A. Matusik et al., op. cit., s. 1–10; J. Gyurkovich, *Restoring destroyed urban structures*, [w:] L.M. Palmero Iglesias (red.), *Reuso. III Congreso Internacional sobre Documentación, Conservación, y Restauración del Patrimonio Arquitectónico y Paisajístico*, València 2015, s. 1302–1309.
- ³⁵ K. Dudzic-Gyurkovich, *Authenticism and imination in public places of historical city*, [w:] L.M. Palmero Iglesias (red.), s. 849–856.

Streszczenie

Na przemiany struktury przestrzennej miast wpływa wiele czynników; należą do nich także działania wojenne, które są zaliczane do tzw. megatrendów. Najtrwałszym elementem tej struktury jest plan urbanistyczny historycznych obszarów miasta, natomiast procesowi destrukcji i wymiany najczęściej ulega wypełniająca go tkanka zabudowy. W artykule przedstawiono studium przypadku odbudowy centrum Legnicy po zniszczeniach wojennych i powojennych, obrazujące zmianę paradygmatu związanego z kreowaniem współczesnego środowiska urbanistycznego w ostatnich 60 latach w odniesieniu do cennego dziedzictwa architektoniczno-urbanistycznego. W przywołaniu pamięci nieistniejącej struktury miasta pomocna okazuje się retrowersja. Jednak koegzystencja zabytków i współczesnych obiektów o historyzującym kostiumie zawsze budzi kontrowersje i pytania o granice autentyczności w architekturze. Współczesne, twórcze interpretacje klimatu architektury historycznej, dzięki technologiom i rozwiązaniom materiałowym oraz możliwościom ekonomicznym, dają nadzieję na przywrócenie *genius loci* dawnej Legnicy.

Abstract

Transformations of the spatial structure of towns and cities are affected by numerous factors. One of them is warfare, classified as a “megatrend.” The urban plan of historic urban areas turn out to be the most durable element of this structure, the process of destruction and replacement most often affects its building tissue. This paper presents a case study of reconstruction Legnica’s center after the war, depicting a paradigm shift associated with the process of creating a contemporary urban environment over the last sixty years, with reference to valuable architectural and urban heritage. Retroversion is a tool that proves to be useful in restoring memory of no longer existing urban infrastructure. Nevertheless, the coexistence of historic and contemporary buildings clad in a historicizing costume is always controversial and raises questions as to limits of authenticity in architecture. Contemporary, creative interpretations of the climate of historical architecture, thanks to the available technologies and material solutions as well as economic opportunities, give hope for restoring the *genius loci* of former Legnica.