

Piotr Kołodziejczyk*, Marcin Czarnowicz*, Agnieszka Ochał-Czarnowicz*

Ślady Wielkiej Wojny w Karpatach. Badania i dokumentacja elementów umocnień w rejonie Jaślick i Moszczańca w latach 2015–2016

Traces of the Great War in the Carpathian Mountains. Research and documentation of elements of fortifications in the region of Jaśliska and Moszczaniec in the years 2015–2016

Słowa kluczowe: Wielka Wojna, I wojna światowa, Jaśliska, pobojowiska, archaeologia militaris

Key words: Great War, World War I, Jaśliska, battlefields, archaeologia militaris

W 2015 roku na terenie Podkarpacia rozpoczął się unikatowy w skali Polski projekt dokumentacji i badań pozostałości po walkach, jakie miały tutaj miejsce w pierwszym etapie Wielkiej Wojny. Teren objęty prowadzonym przez Instytut Archeologii Uniwersytetu Jagiellońskiego (z udziałem specjalistów z kilku innych ośrodków naukowych) projektem to rozległy zespół pobojowisk związanych z walkami, jakie toczyły się w końcu 1914 roku, a w szczególności w początkach 1915, w rejonie znajdującym się na wschód od przełęcz Beskid nad Czeremchą po grzbiet Kiczery (705 m n.p.m.). Leży on na pograniczu powiatów krośnieńskiego i sanockiego, w pasie przygranicznym pomiędzy Polską a Słowacją. Teren ten zajmują dwa główne wzniesienia – na zachodzie masyw góry Kamień oraz na wschodzie Kanasiówka. Od południa obszar objęty projektem ogranicza granica państwa, natomiast od północy podnóże wymienionych wcześniej wzniesień, czyli dolina, w której znajdują się takie miejscowości jak Moszczaniec, Jaśliska i Lipowiec. Łącznie jest to obszar o powierzchni około 36 km², rozciągający się na osi wschód–zachód na przestrzeni 12 km, zaś na osi północ–południe na przestrzeni 3–4 km (ryc. 1).

Celem zainicjowanego w okresie rocznic związanych z I wojną światową projektu jest przede wszystkim ustalenie dynamiki toczonych tutaj walk,

In 2015, in the Podkarpacie area there started a project, unique on the scale of Poland, of documentation and research of relics that remained after battles which took place during the first stage of the Great War. The area encompassed in the project conducted by the Institute of Archaeology of the Jagiellonian University (involving specialists from a few other scientific centres) is a vast complex of battlefields associated with the fights that occurred at the end of 1914, and especially at the beginning of 1915, located in the area to the east of the Beskid on Czeremcha Pass to the Kiczera Ridge (705 m AMSL). It is located on the border of the Krosno and Sanok counties, in the borderlands between Poland and Slovakia. There are two main elevations in the area – the Kamień Mountain range in the west and Kanasiówka Mountain in the east. From the south the area involved in the project is surrounded by the state border, while from the north by the foot of the aforementioned hills i.e. the valley in which such villages as Moszczaniec, Jaśliska and Lipowiec are located. Altogether it is the area covering about 36 km², stretching for 12 km along the east–west axis and for 3–4 km along the north–south axis (fig. 1).

The aim of the project initiated during the period of anniversaries associated with World War I is primarily establishing the dynamics of battles fought here, deter-

* Instytut Archeologii, Uniwersytet Jagielloński

* *Institute of Archaeology, Jagiellonian University*

Cytowanie / Citation: Kołodziejczyk P., Czarnowicz M., Ochał-Czarnowicz A. Traces of the Great War in the Carpathian Mountains. Research and documentation of elements of fortifications in the region of Jaśliska and Moszczaniec in the years 2015–2016. *Wiadomości Konserwatorskie – Journal of Heritage Conservation* 2016,46:110-118

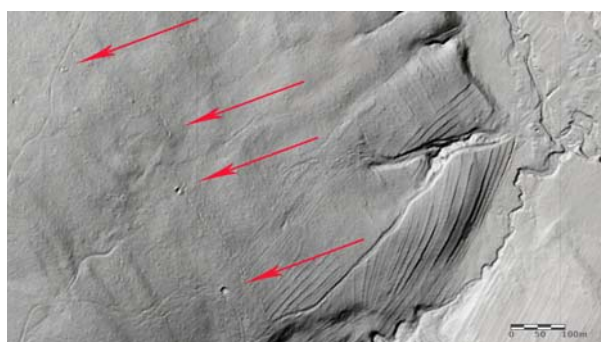
Otrzymano / Received: 10.07.2016 • **Zaakceptowano / Accepted:** 16.07.2016

doi:10.17425/WK46CARPATHIA



Ryc. 1. Teren prac z zaznaczonymi pozostałościami fortyfikacji polowych widocznych na zobrazowaniu ALS, wersja wstępna, opracował Marcin Czarnowicz

Fig. 1. The area of project with marked remnants of fortifications visible on the ALS (LIDAR) scans, preliminary version, developed by Marcin Czarnowicz



Ryc. 2. Pozycje armii austro-węgierskiej niedaleko Jasiela, widoczne na zobrazowaniu ALS, opracował Marcin Czarnowicz

Fig. 2. Austrian-Hungarian army positions near Jasiel, visible on the ALS (LIDAR) scans, developed by Marcin Czarnowicz

określenie zajmowanych przez walczące strony pozycji oraz zasięgu obecności poszczególnych oddziałów. Jeśli zgromadzony materiał pozwoli, będzie można także odtworzyć losy walczących tu jednostek wojskowych oraz dzieje niektórych spośród należących do nich żołnierzy. Ze względu na istnienie w tym rejonie setek wykonanych przez inżynierów i żołnierzy armii austro-węgierskiej, wciąż widocznych w terenie, obecnie w większości zalesionym, linii okopów, stanowisk strzeleckich i artyleryjskich, punktów dowodzenia i magazynowania istnieje spora szansa na dokonanie rozległych analiz i zgłębienie historii walk, także w ich wymiarze ludzkim. Kluczowe jest tutaj także

mining positions occupied by the warring sides and the presence of particular troops. If the accumulated material allows, it will also be possible to recreate the fate of the military units fighting here and the history of some individual soldiers belonging to them. Because of hundreds of trench lines, shooting positions and batteries, headquarters and storage dugouts, built by engineers and soldiers of the Austro-Hungarian army, existing in this region and still visible in the mostly wooded area, there is much chance of carrying out thorough analyses and exploring the battling history in their human, individual aspect. The key here is also to recreate the state of the battlefield area and its detailed appearance during the Great War, including the range of woods and farmland as well as non-existent settlements destroyed mainly as a result of relocations after World War II. Such a fate met e.g. the village of Jasiel for which bloody and fierce battles were fought at the turn of 1914 and 1915. The area where the war was waged is mountainous and thus difficult from the military viewpoint, and belongs to the group of few European mountainous regions where such distinct traces of those fights have been preserved (see e.g. Kołodziejczyk, Czarnowicz 2016).

Still not much is known about the fights themselves that took place in the first phase of the Great War in the areas included in the project. Describing battles in the Carpathians historians (e.g. Bator 2008; Przyboś 2006) usually limit themselves to laconic information con-

odtworzenie stanu terenu walk i jego szczegółowego wyglądu w czasach Wielkiej Wojny wraz z zasięgiem zalesień i pól uprawnych należących do nieistniejących już dzisiaj osad, zniszczonych głównie w wyniku przesiedleń po II wojnie światowej. Taki los spotkał np. wioskę Jasiel, o którą na przełomie 1914 i 1915 roku toczyły się zacięte i krwawe walki. Obszar, na którym toczono wojenne zmagania, jest górzysty, a zatem trudny z militarnego punktu widzenia i należy do grupy kilku europejskich rejonów o charakterze górskim, w których zachowały się tak wyraźne ślady tych walk (patrz np. Kołodziejczyk, Czarnowicz 2016).

Wciąż niewiele wiadomo na temat samych walk prowadzonych w pierwszej fazie Wielkiej Wojny w okolicach objętych projektem. Obszar ten był areną zmagania pomiędzy wojskami Austro-Węgier oraz carskiej Rosji (Borodziej, Górny 2014). Opracowania historyczne podają, iż w rejonie tym walczyć miały oddziały 3 Armii gen. Svetozara Boroewicia (X Korpus, z 2. i 24. Dywizjami Piechoty) z 8 Armią gen. Aleksieja Brusilowa, zaś walki trwały z przerwami od listopada 1914 roku do maja 1915 roku. Historycy (np. Bator 2008; Przyboś 2006) opisując walki w Karpatach poprzestają zazwyczaj jedynie na zdawkowych informacjach dotyczących walk toczących się o główne przełęcze – Dukielską, Łupkowską czy Użocką (patrz także np. Baczkowski 2003; Baczkowski, Ruszała 2013). Najdokładniejszy opis toczonych w rejonie projektu zmagania przytacza wielotomowe dzieło historyków austriackich *Österreich-Ungarns letzter Krieg 1914–1918* (vol. 1–7), jednak i ta praca nie jest pozbawiona pewnych mankamentów i faktograficznych braków. W świetle nikłych informacji historycznych konieczne stało się zatem podjęcie na nowo badań historycznych poprzez przeprowadzenie szczegółowej kwerendy źródłowej oraz badań z zakresu tzw. historii mówionej. Cennym uzupełnieniem, a w wielu wypadkach znacznym rozszerzeniem wiedzy historycznej są archeologiczne badania terenowe, których nie podejmowano dotychczas w tym rejonie. W krajobrazie tego regionu wciąż widoczne są liczne pozostałości walk, które należy inwentaryzować (patrz ryc. 2), a obiekty o największej wartości historycznej przebadać. Warto w tym miejscu podkreślić, iż na obszarze tym, choć nie występują zagrożenia spowodowane rozwojem rolnictwa czy budownictwa, widoczna jest znacząca degradacja terenu powodowana przez niekoncesjonowane i niepodlegające kontroli działania poszukiwaczy militariów zwanych potocznie detektorystami. Ich aktywność prowadzi także do ujawniania przedmiotów niebezpiecznych, takich jak niewybuchy, które pozostawiane są często bez opieki i poinformowania odpowiednich instytucji. Nie zapobiega temu nawet fakt, iż teren pobojowisk znajduje się częściowo na obszarze rezerwatów przyrody: Źródlika Jasiołki i Kamień nad Jaśliskami, oraz wyraźne i widoczne w terenie informacje, że na obszarze tym zlokalizowanych jest co najmniej kilka cmentarzy wojennych (patrz np. Patoczka 1978), które powinny być otaczane należnym szacunkiem.



Ryc. 3, 4, 5. Prace dokumentacyjne i pomiarowe ziemianek armii austro-węgierskiej w okolicach Moszczańca i Jaślisk (fot. Piotr Kołodziejczyk)

Fig. 3, 4, 5. The documentation and measurement works on the infantry dugouts of Austrian-Hungarian army in the area of Moszczańiec and Jaśliska (photo: Piotr Kołodziejczyk)

cerning struggles fought for the main passes – Dukielska, Łupkowska or Użocka (see also e.g. Baczkowski 2003; Baczkowski, Ruszała 2013). The most thorough description of those battles can be found in the multi-volume work by Austrian historians entitled *Österreich-Ungarns letzter Krieg 1914–1918* (vol. 1–7), although even this work is not devoid of some drawbacks and factual shortcomings. We know, however, that the area was the arena of warfare between the Austro-Hungarian troops and those from imperial Russia (Borodziej, Górny 2014). Historical studies claim, that units of the 3rd Army of Gen. Svetozar Boroewić (X Corps, with 2nd and 24th Infantry Divisions) were to fight the 8th Army of Gen. Aleksey Brusilov in this region, and the military action continued on and off from November 1914 to



Ryc. 6–7. Pomiary GPS w jednej z ziemianek (fot. Jacek Karmowski)
Fig. 6–7. GPS measurements in one of dugouts (photo: Jacek Karmowski)

W 2015 i pierwszej połowie 2016 roku przeprowadzono na tym terenie trzy cykle wielodniowych, powierzchniowych badań terenowych, które ujawniły bardzo liczne pozostałości z czasów I wojny światowej (ryc. 3–5). W okolicach szczytu Kamienia oraz Jasiela po obu stronach granicy zlokalizowane są m.in. cmentarze wojenne, a w niedalekim oddaleniu od nich wciąż widoczne są pozostałości fortyfikacji polowych. Są to przede wszystkim liczne linie okopów wraz z punktami dowodzenia i składowania amunicji, a także linie komunikacyjne i stanowiska ostrzałowe, artyleryjskie i karabinowe. Oprócz tego teren usiany jest tysiącami niewielkich zagłębień stanowiących ślady po schroniskach przygotowywanych przez poszczególnych żołnierzy. Analizę powierzchniową i dokumentowanie obiektów widocznych w terenie rozpoczęto od przeanalizowania dostępnych danych krajobrazowych pochodzących ze skanowania terenu w technologii lotniczego skaningu laserowego (LIDAR – ALS). Skanowanie to zostało wykonane na potrzeby Informatycznego Systemu Osłony Kraju (ISOK). Dzięki temu jeszcze przed wyruszeniem w teren udało się zlokalizować ponad 200 znacznej wielkości obiektów, z których większość jest pozostałościami po różnej wielkości ziemiankach stanowiących schronienie dla żołnierzy z oddziałów, które obsadzały zlokalizowane w pobliżu okopy. Równolegle zbierane są również informacje od okolicznych mieszkańców, dotyczące znanych im, a potencjalnie interesujących badawczo miejsc. Pozyskane w trakcie dotychczasowych badań inwentaryzacyjnych oraz nieinwazyjnej prospekcji dane



Ryc. 8. Rzut ortofotograficzny jednej z ziemianek w okolicach Jasiela. Fragmenty pozycji austro-węgierskiej 2ITD, opracował Marcin Czarnowicz
Fig. 8. Orthophotographic plan of one of the dugouts in the vicinity of Jasiel. Fragments of the Austrian-Hungarian position no. 2ITD (developed by Marcin Czarnowicz)

May 1915. In the light of so sparse historic information it was necessary to undertake the historical research anew by carrying out a detailed preliminary survey of sources and research of the so called oral history. Archaeological field research which has not been carried out in this region yet can prove a valuable supplement and, in many cases, can considerably broaden historical knowledge. In the landscape of this region one can still see numerous traces of battles which ought to be inventoried, and objects of greatest historical value should be examined (fig. 2). It is worth emphasizing here, that although dangers posed by the development of farming or building industry do not occur in this area, one can see considerable degradation of the land caused by unlicensed and uncontrolled activities of militaria-seekers commonly known as detectorists. Their activities also result in revealing dangerous objects such as unexploded shells which are frequently left unguarded and without informing appropriate



Ryc. 9–10. Karty pocztu polowej i zdjęcia propagandowe armii austro-węgierskiej z okresu walk w Karpatach (z archiwum A. Pałasiewiczza)
 Fig. 9–10. Cards of the field post and photos of the Austro-Hungarian propaganda office from the period of the Carpathian campaign (archive of A. Pałasiewicz)

są umieszczane w stworzonym na potrzeby projektu zintegrowanym modelu, wykonywanym w technologii GIS. Dzięki wykonywanym w terenie dokładnym pomiarom GPS (ryc. 6–7) i dokumentacji fotogrametrycznej wszystkie obiekty staną się także na trwałe elementem chronionym, ponieważ przygotowywana dokumentacja posłuży do wpisania ich do rejestru zabytków. Dla wybranych obiektów zostały wykonane trójwymiarowe modele cyfrowe (ryc. 8). Posłużą one do tworzenia katalogu konstrukcji drewniano-ziemnych stosowanych w tamtym okresie. Niektóre z nich znamy z fotografii wykonywanych przez wojskowych archiwistów i propagandystów (ryc. 9–15; Czarnowicz, Ochał-Czarnowicz, Kołodziejczyk 2016).

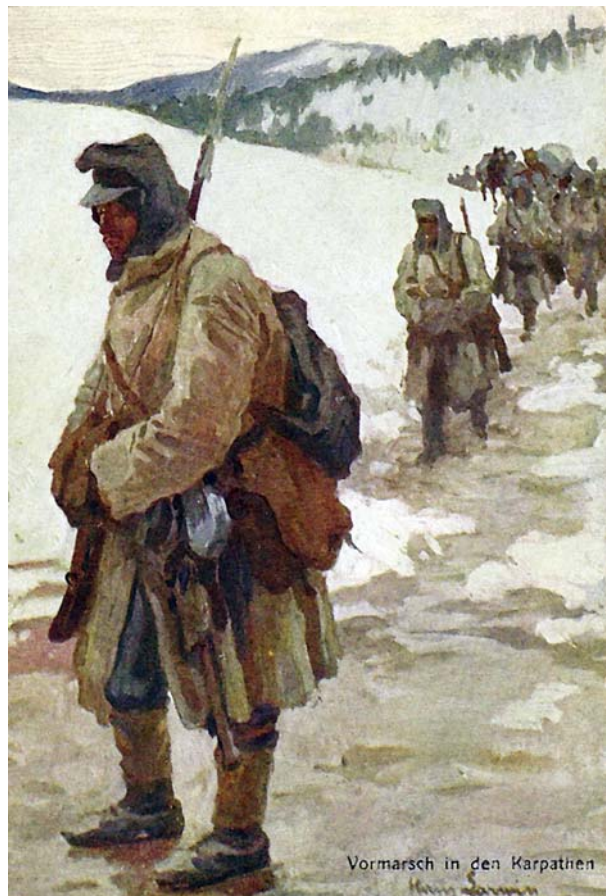
Równocześnie z badaniami terenowymi zainicjowany został cykl kwerend źródłowych, celem dotarcia do szczegółowych informacji dotyczących działań wojennych w okolicach objętych projektem. Wykonano już wstępną kwerendę w Austriackim Archiwum Państwowym w Wiedniu oraz w Archiwum Muzeum Lotnictwa Polskiego w Krakowie. Ta pierwsza przyniosła wiele bezcennych dla poznania historii walk dokumentów, m.in. frontowe telegramy i raporty, rozkazy dzienne oraz najważniejsze dla badań terenowych mapy sytuacyjne pokazujące rozmieszczenie umocnień i najistotniejszych elementów, takich jak np. miejsca dowodzenia (ryc. 16). Mapy sytuacyjne (ryc. 17) wnoszą wiele cennych informacji do naszej znajomości krajobrazu pola bitwy. Dzięki jednemu z takich dokumentów udało się już np. ustalić, że zlokalizowane w terenie na szczycie Kanasiówki okopy i ziemianki są relikami centrum dowodzenia 24 ITD. W przyszłości kwerenda źródłowa nie będzie ograniczać się jedynie do zbiorów placówek naukowo-badawczych. Zostaną nią objęte również księgi parafialne i archiwa jednostek władzy terenowej z okolic obszaru, na którym prowadzone są prace badawcze. Warto w tym miejscu podkreślić życzliwość, z jaką spotkał się projekt i jego autorzy w kontakcie z Nadleśnictwem Rymanów oraz władzami i mieszkańcami gminy Jaśliska.

Autorzy projektu stawiają sobie także za cel, by poza sferą badań naukowych przyczynił się on do podniesienia świadomości społecznej na temat wydarzeń związanych z I wojną światową w Karpatach. Warto zadbać

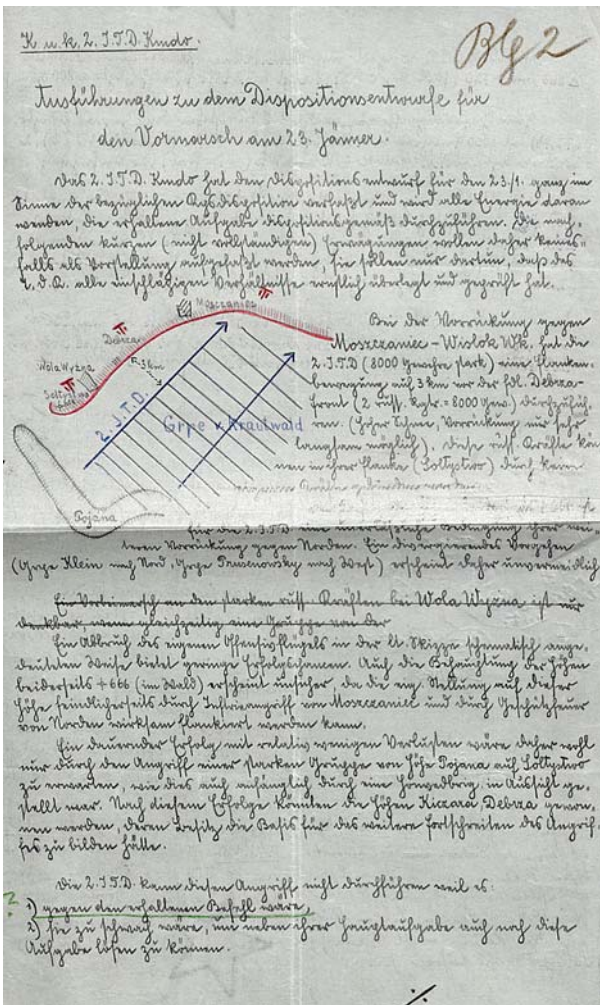
institutions. It is not prevented even by the fact that the battlefield is situated partially within natur reserves “Źródlika Jasiołki” and “Kamień nad Jasliskami” and clearly visible in the landscape information about localisation of the war graves (see Patoczka 1978), which should be threatened with proper respect.

In 2015 and the first half of 2016, three series of multiple-day, surface field research were carried out in this area, which revealed numerous relics from the times of World War I (fig. 3–5). In the vicinity of Kamień summit and Jasiel, on both sides of the border there are e.g. military cemeteries, and not far from them there are still visible relics of field fortifications. They are mostly numerous trench-lines with headquarters dugouts and ammunition depots, as well as communications lines, shooting, artillery and rifle positions. Apart from the above, the area is covered with thousands of shallow pits constituting traces of shelters prepared by individual soldiers. A surface analysis and documenting of objects visible in the area started with analysing available landscape data obtained by scanning the land using the technology of aerial laser scanning (LIDAR – ALS). The scanning was commissioned by the Information System of the Country’s Protection (ISOK). Thanks to it, even before setting off into the field, it was possible to locate over 200 objects of considerable bulk, the majority of which are relics of small earthwork forts, dugouts and storage units. At the same time, information is collected from local inhabitants concerning places known to them and potentially interesting for research. Data obtained during the previous inventory research and non-invasive prospection is fed into the integrated model created specially for the project using the GIS technology. Owing to precise GPS (fig. 6–7) measurements conducted on site and photogrammetric documentation, all objects also become permanently protected elements since the complete documentation will be used to enter them into the protection list of the Voivodeship Conservation Office.

Selected objects of considerable bulk have already been developed in digital models (fig. 8) and processed so as to become useful models presenting basic types of building constructions erected by the Austro-Hungarian army fortifying the region. They will serve to create a catalogue of timber-and-earth constructions used at



Ryc. 11–15. Karty pocztu polowej i zdjęcia propagandowe armii austro-węgierskiej z okresu walk w Karpatach (z archiwum A. Pałasiewiczza)
Fig. 11–15. Cards of the field post and photos of the Austrian-Hungarian propaganda office from the period of the Carpathian Campaign (archive of A. Pałasiewiczz)



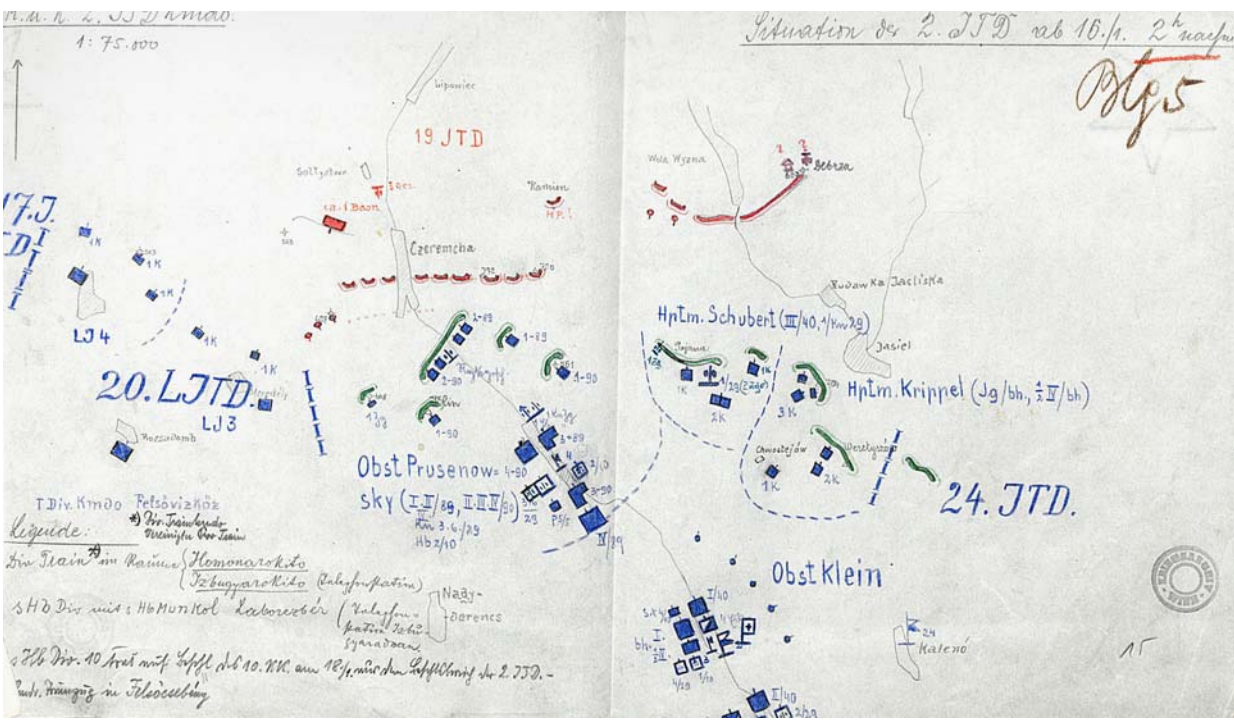
Ryc. 16. Dyspozycje do ataku na pozycje rosyjskie dla pododdziałów 2ITD, (Akta Operacyjne 2ITD) © Austrian State Archive/ Kriegs Archiv
 Fig. 16. Instructions for an attack on Russian positions for subdivisions 2 ITD © Austrian State Archive/Kriegs Archiv

that period. We know some of them from photographs taken by military archivists and propagandists (fig.9–15; Czarnowicz, Ochał-Czarnowicz, Kołodziejczyk 2016).

Simultaneously to the field research a series of preliminary research query was initiated in order to acquire detailed information concerning military activities within the area encompassed in the project. A preliminary survey has already been carried out in the Austrian State Archive in Vienna and the Archive of the Polish Aviation Museum in Krakow. The former yielded unexpected results in the shape of the discovery of numerous documents invaluable for learning the combat history e.g. front-line telegrams and reports, orders of the day and, most important for research, situational maps showing locations of entrenchments and crucial elements such as e.g. headquarters (fig. 16–17). Thanks to one such document it was possible to e.g. establish that trenches and huge remains of doug-outs located on the top of Kanasiówka are relics of the headquarters of 24ITD and a communications centre situated precisely on this site. However, preliminary research of sources will not be limited only to collections in scientific-research centres. It has also included parish registers and archives of local administrative units from the area where the research work is carried out. It is worth stressing here the kindness the project and its authors have encountered when contacting National State Forest Inspectorate in Rymanów and inhabitants of the Jaśliśka district.

Besides the sphere of scientific research, the authors also intend the project to contribute to increasing the social awareness concerning the events related to

Ryc. 17. Rozlokowanie walczących jednostek w okolicach Jasiela i Czeremchy na dzień 16 stycznia 1915 (Akta Operacyjne 2ITD) © Austrian State Archive/Kriegs Archiv
 Fig. 17. Deployment of fighting units in the vicinity of Jasiel and Czeremcha on the day of January 16, 1915 © Austrian State Archive/Kriegs Archiv



o to, zwłaszcza ze względu na cykl rocznic 100-lecia tych wydarzeń, które przypadają na obecne lata. Dzięki realizacji projektu powstaje szansa na znaczny rozwój naszej wiedzy o historii XX wieku, w tym szczególnie ważnego okresu pomiędzy 1914 a 1918 rokiem. Nieznane lub słabo znane epizody Wielkiej Wojny, rozgrywające się na terenie przełęczy karpackich, powinny stać się tematem szerszego i bardziej komplementarnego zainteresowania nie tylko historyków, ale także badaczy różnych innych specjalności.

Trzeba zaznaczyć, że pamięć o wydarzeniach, jakie miały miejsce w latach 1914–1918 na terenie dzisiejszej Polski, została w XX wieku znacznie zatarta lub wręcz całkowicie zarzucona. O tragicznym i często nadludzkim wysiłku naszych przodków walczących w armiach zaborców na wszystkich frontach I wojny światowej często nie chciano pamiętać (Chwalba 2014: 5–10). Już w okresie tzw. dwudziestolecia międzywojennego znacznie większą estymą darzono jednak weteranów walk Legionów Polskich niż żołnierzy polskiego pochodzenia, którzy znaleźli się w armiach Austro-Węgier, Rosji czy Prus. Był to element polityki historycznej ówczesnego państwa, które pragnęło podkreślić, iż odzyskanie niepodległości dokonało się za sprawą walki polskich formacji wojskowych, a nie dzięki umowie pomiędzy mocarstwami. Zapomniano tym samym o tym, że w regularnych oddziałach armii zaborczych walczyły jednostki często złożone nawet w 95% z żołnierzy narodowości polskiej. W tym miejscu należy podkreślić, iż walczący w rejonie Jasiela X Korpus armii austro-węgierskiej posiadał w okresie pokoju komendę w Przemyślu, a podległe mu jednostki stacjonowały na terenie Podkarpacia. Zarówno w korpusie oficerskim, jak i wśród szeregowych wielu żołnierzy posiadało polskie pochodzenie, np. IR40 posiadał w swoim składzie aż 97% Polaków (Bator 2008: 414).

Oczywiście takie zaangażowanie naszych przodków w Wielką Wojnę nie mogło odbyć się bez żadnego wpływu na kulturę i tożsamość, zwłaszcza mieszkańców ówczesnej Galicji. O ile oficjalna polityka II Rzeczypospolitej mogła podkreślać znaczenie Legionów, o tyle nie ulega wątpliwości, że weterani walczący wcześniej w armii Rosji, Prus i Austro-Węgier, po odzyskaniu przez Polskę niepodległości stanowili główny trzon polskiej armii. To właśnie im – ich wojskowym umiejętnościom i frontowemu doświadczeniu zawdzięczamy nie tylko odzyskanie niepodległości, ale również jej utrzymanie w obliczu niebezpieczeństwa, jakie spadło na naszą Ojczyznę ze strony Rosji Sowieckiej w 1920 roku. A jednak do naszych czasów dotarł głównie obraz Wielkiej Wojny rozumianej jako zmagania naszych zaborców, w których Polacy w zasadzie nie uczestniczyli. Celem karpackiego projektu musi być zatem nie tylko dotarcie do fizycznych pozostałości po walkach karpackich z lat 1914–1915, ale również przypomnienie mieszkańcom okolicznych miejscowości, że była to również „nasza” wojna, a wydarzenia sprzed 100 lat powinny zająć ważne miejsce w szerokiej świadomości społecznej.

World War I in the Carpathians. It is worth taking care, especially considering the series of 100th anniversaries of those events that will take place in the current years. Owing to the realisation of the project, there is a chance for broadening our knowledge concerning the history of the 20th century, and particularly the important period between 1914 and 1918. Unknown or little known episodes of the Great War, taking place in the Carpathian passes, should become a subject of wider and more complementary interest of not only historians, but also research scientists representing various specialisations.

It has to be emphasised, that the memory of events which took place in the years 1914–1918 within the contemporary territory of Poland was significantly effaced in the 20th century, or fell into complete oblivion. The tragic and often superhuman efforts of our ancestors fighting in the partitioners' armies on all fronts of World War I were frequently deliberately not remembered (Chwalba 2014: 5–10). Already during the so called twenty-year interwar period veterans of the Polish Legions were much more esteemed than the soldiers of Polish origin who fought in the Austro-Hungarian, Russian or Prussian armies. It was an element of the policy of the then state which wanted to stress that independence was regained thanks to Polish military forces, and not owing to an agreement between the empires. Thus it was forgotten that regular troops of the partitioners' armies included units frequently containing up to 95% of people of Polish origin. In this place it should be stressed that X Corps fighting in Jasiel area, during the time of peace had its HQ located in Przemyśl with its subordinate units were scattered around the subcarpathian region. Between officers and rank and file soldiers many had Polish roots, for e.g. in IR40 97% of soldiers was of Polish origin (Bator 2008: 414).

Naturally, such involvement of our ancestors in the Great War must have had some impact on both culture and identity, especially of the inhabitants of contemporary Galicja. Although the official policy of the II Republic might have emphasised the significance of the Legions, yet there is no doubt that it was the veterans who had previously fought in the Russian, Prussian or Austro-Hungarian armies that constituted the core of the Polish army after Poland regained its independence. It is to them and their military skills and front-line experience that we owe not only regaining our independence but also maintaining it in the face of the danger that befell our Homeland attacked by the Soviet Russia in 1920. Yet it is the image of the Great War seen as a combat between our partitioners in which Poles took practically no part that has reached our times. Therefore, the aim of the Carpathian project must be not only finding physical remains of the Carpathian battles from the years 1914–1915, but also reminding inhabitants of surrounding towns and villages that it was also “our” war, and events from 100 years ago ought to have an important place in general social consciousness.

BIBLIOGRAFIA

- [1] Baczkowski M. (2003). Pod czarno-żółtymi sztandarami. Galicja i jej mieszkańcy wobec austro i węgierskich struktur militarnych 1868–1914. Kraków, 2003.
- [2] Baczkowski M., Ruszała K. (red.), (2013). Front wschodni I wojny światowej. Studia z dziejów militarnych i polityczno-społecznych. Kraków, 2013.
- [3] Borodziej W., Górny M. (2014). Nasza Wojna, tom I Imperia 1912-1916. Warszawa, 2014.
- [4] Bator J. (2008). Wojna Galicyjska. Działania armii austriacko-węgierskiej na froncie północnym (galicyjskim) w latach 1914–1915. Kraków, 2008.
- [5] Chwalba A. (2014). Samobójstwo Europy. Kraków, 2014.
- [6] Czarnowicz M., Ochał-Czarnowicz A., Kołodziejczyk P. (2016). Karpackie epizody Wielkiej Wojny – badania, ochrona i rewitalizacja zespołu pobojuwisk z okresu I Wojny Światowej, w rejonie Kamienia nad Jaśliskami i Jasiela, *Topiarius-Studia Krajobrazowe* 2016, 2.
- [7] Glaise von Horstenau E. (ed.), (1938). *Österreich-Ungarns letzter Krieg 1914–1918*. Verl. der Militärwiss. Mitteilungen, Wien, 1938.
- [8] Kołodziejczyk P., Czarnowicz M. Great War in mountain landscape: case of Italian Dolomites. In: Kołodziejczyk P., Kwiatkowska-Kopka B. (eds.), (2016). *Landscape as impulsion for culture: research, perception & protection. Landscape in the past & forgotten landscapes*, Cracow Landscape Monographs 2, Kraków, 2016:223–232.
- [9] Patoczka P. (1978). Cmentarze wojenne Beskidu Niskiego. *Teka Komisji Urbanistyki i Architektury* 1978(XII):81–88.
- [10] Przyboś K. (2006). Walki w Karpatach jesień 1914 – wiosna 1915 roku. *Almanach Muszyny* 2006:131–138.

Streszczenie

Polsko-słowackie pogranicze w rejonie Podkarpacia usiane jest licznymi i widocznymi w krajobrazie pozostałościami po walkach, jakie toczyły się tu w latach 1914–1915. W rejonie miejscowości Jaśliska i Moszczaniec znajdują się setki niszczących obiektów militarnych będących elementami umocnień zbudowanych przez armię austro-węgierską. Ich lokalizacja do niedawna była białą kartą na naukowej i konserwatorskiej mapie regionu. Od 2015 roku trwają prace w ramach projektu „Karpackie epizody Wielkiej Wojny”, którego celem jest zdokumentowanie i zbadanie ziemianek, okopów, cmentarzy, magazynów i wielu innych konstrukcji powojkowych zlokalizowanych w tym rejonie, oraz przywrócenie pamięci o tragicznych i krwawych wydarzeniach pierwszego etapu Wielkiej Wojny, których ślady skrywają podkarpackie lasy. W ciągu ostatnich kilkunastu miesięcy udało się nie tylko zlokalizować i zdokumentować dziesiątki obiektów, ale także odnaleźć pierwsze dokumenty przekazujące wiedzę o ich funkcjach i historii.

Abstract

The Polish-Slovakian borderlands in the Podkarpacie region abound in numerous relics, visible in the landscape, remaining after fights that took place here in the years 1914–1915. In the vicinity of Jaśliska and Moszczaniec there are hundreds of deteriorating military objects which were elements of fortifications built by the Austro-Hungarian army. Until recently, their location and contents used to be an uncharted territory on the scientific and conservation map of the region. Since 2015, work has been conducted for the project entitled “Carpathian episodes of the Great War” the aim of which is documentation and research of dugouts, trenches, cemeteries, magazines and many other post-military constructions located within the region, as well as restoring the memory of tragic and bloody events of the first stage of the Great War whose traces remain hidden in the woods of Podkarpacie. During the last several months it was possible not only to locate and document tens of objects, but also find first documents containing knowledge about their functions and history.