

# Sztuka krajobrazu i sztuka w krajobrazie na tle przemian w sztuce przełomu XX i XXI wieku. Wynik projektu badawczego

Jan Rylke

The Art of Landscape and Art within the Landscape as Seen by Artistic Transformations at the Turn of the 21st Century. The Results of a Research Project

## Słowa kluczowe:

sztuka krajobrazu, sztuka ogrodowa, nauczanie sztuki, wartości kultury, wartości przyrody

W latach 2009–2011 realizowaliśmy projekt badawczy Sztuka krajobrazu i sztuka w krajobrazie na tle przemian w sztuce przełomu XX i XXI wieku. Efekty projektu badawczego zostały zawarte w kilku publikacjach. Najważniejsze z nich, to Krajobraz XXI wieku [Rylke 2011] oraz Ogrody sztuk [Rylke 2013]. Podjęliśmy ten projekt świadomi, że w końcu XX wieku nastąpiła wyraźna zmiana paradygmatu w sztuce połączona z mocnym wejściem sztuki ogrodowej w obieg sztuki aktualnej. To wejście było poprzedzone przez aktywne działania artystyczne w krajobrazie nazywane sztuką krajobrazu oraz sztuką w krajobrazie. Modernizm ograniczył znaczenie sztuki ogrodowej w architekturze krajobrazu, ponieważ kształtowanie przestrzeni miało zostać poddane rygorom racjonalności, a nie odczuć sensualnych. W miarę rozwoju modernizmu takie podejście, określane jako funkcjonalne, uważano za ograniczenie. Architekturę krajobrazu zaczęto postrzegać jako zrównoważoną dyscyplinę twórczą pomiędzy nauką i sztuką [Skalski 2005]. W tym artykule chciałbym zawrzeć wyniki przeprowadzonych badań z kolejnej perspektywy. Skupię się w nim na nauczaniu sztuki ogrodowej, trochę przez architekturę krajobrazu zapomnianej, prowadzeniu badań

naukowych, z perspektywy architektury krajobrazu pojętej jako sztuka, na podejściu do wartości zawartych w dziele sztuki ogrodowej oraz do wartości, która cechuje świat przyrody, w którym sztuka ogrodowa jest realizowana.

## Nauczanie

W czasach nowożytnych nauczanie sztuki oparte było na systemie akademickim łączącym, jak kazał sobie wyryć na nagrobku Michał Anioł, trzy sfery: malarstwa, rzeźby i architektury. To, co te sfery łączyło, było rysunkiem. Rysunek był ideą, spoiwem łączącym jak język, sztuki wizualne. Chociaż w XX wieku architektura została przypisana do uczelni technicznych, zaś architektura krajobrazu do uczelni rolniczych, pozostawiono w ich programach nauczanie rysunku. A to dlatego, że podstawowym językiem, którym komunikują się różne dziedziny sztuki, także sztuki związane z krajobrazem, jest rysunek. Pojęcie rysunek – po włosku *disegno* odnosi się do wszystkich realizacji artystycznych, także z zakresu sztuki ogrodowej i architektury krajobrazu. Dlatego język rysunku jest dla architektury krajobrazu i sztuki ogrodowej równie istotny, jak w innych dziedzinach sztuki. Zgodnie z istniejącą od czasów renesansu zasadą rozróżniamy dwa rodzaje rysunku: *wewnętrzny* i *zewnętrzny*<sup>1</sup>. Jest to kluczowe rozróżnienie. Zanim coś zrobimy, musimy to najpierw

**Key words:**

The art of the landscape, garden design, teaching of arts, the values of culture, the values of nature

In 2009–2011 a research project was conducted entitled “The art of landscape and art within the landscape as seen by the artistic transformations at the turn of the 21st century”. The results of this project have been included in several publications. The most important of which are *Krajobraz XXI wieku* [Rylke 2011] and *Ogrody sztuk* [Rylke 2013]. The project was undertaken with full awareness of the fact that the close of the 20th century marked a shift in artistic paradigms and saw the powerful entrance of garden art into the contemporary art world. This change was preceded by intensive artistic efforts in the subject of landscaping, and was referred to as the art of landscape and art within the landscape. Modernism limited the significance of garden art in landscape architecture, for spatial design was meant to be subject to the demands of rationality not of sensual feelings. As Modernism progressed, the approach described as functional, became seen as a restriction. Landscape architecture began to be perceived as a creative discipline somewhere between science and art [Skalski 2005]. Here, the results of research are presented conducted from another angle. The primary areas of focus are the teaching garden design – something which has been somewhat overlooked by

landscape architecture, on conducting academic research in which landscape architecture is viewed as art, on appreciating the value inherent in the work of garden art, and on characterizing the world of nature in which garden art is created.

## Teaching

In modern times, teaching art was based on an academic system which comprised – just as the inscription engraved on Michaelangelo’s tombstone says according to his last will – three domains: painting, sculpture and architecture. What links these domains is drawing. Drawing is the idea, the binding material – like language – of the visual arts. In the 20th century, although architecture was included in the curriculum of technical schools, and landscape architecture was put in the curriculum of agricultural schools, drawing courses were part of both educational programmes. The reason for this is that drawing is the basic language of communication between different fields of art, no less those connected with landscape. The notion of drawing – in Italian *disegno* – applies to all artistic creations including those in garden design and landscape architecture. That is why the language of drawing is just as important for landscape architecture and garden design as for other art disciplines. According to a principle that dates back to the Renaissance, two types

of drawing can be differentiated: *internal drawing* and *external drawing*<sup>1</sup>. This is a key distinction. Before anything is created, first it needs to be developed as an idea in the mind, and this is what is referred to as *internal drawing*. Different fields attach various importance to this aspect of art. In conceptualism, *internal drawing* is the most important<sup>2</sup>, in academic art, *external drawing* or the competent execution of a work. What is most significant is the connection between *internal* and *external drawing*, that is, the process of translating an idea into material form. This is consistent with the teaching principles of how to achieve a breakthrough as advocated by Donald Schön [1983]: the attitude of the reflective practitioner, when having performed an analysis and gained experience, is to embark on critical reflection and a return to the initial concept to make appropriate modifications. The modern interpretation of the concept extends the academic notion of drawing to the entire process of creating artwork. Today, the notion of processuality transcends the realm of art and characterizes many areas of endeavour. The current emphasis on process is based on the perception that drawing is a process which cannot be taught in separate stages. Artistic experience would indicate that the *internal drawing* is of prime importance: this is the picture of beauty that develops inside the artist, which later needs to be expressed in the *external drawing*. The *external drawing* is a crystallization of the

wyobrazić sobie w formie idei i to jest *rysunek wewnętrzny*. Nadawano mu różne znaczenie. Konceptualizm uważał, że *rysunek wewnętrzny* jest najważniejszy<sup>2</sup>, w sztuce akademickiej przyjmowano, że najważniejszy jest *rysunek zewnętrzny* – sprawność wykonania dzieła. Naszym zdaniem najważniejsza jest relacja pomiędzy *rysunkiem wewnętrznym i zewnętrznym*, czyli proces nadawania idei materialnej formy. Taka postawa jest zgodna z zasadami nauczania w okresach przełomowych, które Donald Schön [1983] nazywał postawą refleksyjnego praktyka, kiedy po analizie i doświadczeniu powracamy z krytyczną refleksją do początkowej koncepcji, modyfikując ją zgodnie z jej kontekstem. Rozszerzenie akademickiego pojęcia rysunku na cały proces powstawania dzieła powoduje, że to pojęcie ponownie zyskuje na aktualności. Pojęcie procesualności znacznie dzisiaj wykracza poza sztukę i charakteryzuje wiele dziedzin naszej aktywności. Współczesne nastawienie na proces skłania nas do rozumienia rysunku jako procesu, którego nie można dzielić i uczyć w rozbiciu na poszczególne jego fazy. W naszym przeżywaniu sztuki *rysunek wewnętrzny* jest najważniejszy, to kształtujący się w nas obraz piękna, które mamy wyrazić w *rysunku zewnętrznym*. *Rysunek zewnętrzny* to konkretyzacja naszego zamysłu w formie pozwalającej na jego realizację, a także sama realizacja. W odniesieniu do kształtowania krajobrazu może być ona

bardzo rozciągnięta w czasie. *Rysunek zewnętrzny* to sposób naszego komunikowania się z otoczeniem. W trakcie przenoszenia *rysunku wewnętrznego* na *rysunek zewnętrzny*, nadajemy mu formę, początkowo konkretyzującą nasze wyobrażenie, a następnie wiążącą je ze środowiskiem społecznym i materialnym. Rozerwanie związku między *rysunkiem wewnętrznym i zewnętrznym* sprawia, że nie uczymy świadomości kompletności procesu twórczego, a w rezultacie kształcimy architekta krajobrazu nieumiejącego w pełni wykorzystywać swojego potencjału twórczego. Zerwanie współzależności *rysunku wewnętrznego i zewnętrznego* powoduje, że *rysunek zewnętrzny* przyjmuje cudzą formę, zależną od dominujących w ośrodku akademickim tendencji, przybierając często postać zapożyczeń, ukrytego lub jawnego plagiatu<sup>3</sup>. Mamy potwierdzenie, że nasza metoda rozwija kreatywność studentów. Świadczą o tym wyniki badań kreatywności, przeprowadzonych przez przebywającą u nas na stażu Ludmiłę Zubową [2012] z Rosji. Te badania pokazywały, że kreatywność studentów wzrastała w miarę zaawansowania studiów. Z dalszych badań wynikało również, że większa niż u studentów kreatywność charakteryzowała pracowników Katedry Sztuki Krajobrazu.

W obrębie sztuki istnieje pojęcie dzieła, czyli *rysunku zewnętrznego* wpisanego w realną, istniejącą formę materialną. Polska architektura krajobrazu w swoim obecnym

kształcie wywodzi się z dwóch źródeł: architektury (ośrodki krakowski i wrocławski) i kształtowania terenów zieleni (ośrodki warszawski i poznański). Oba źródła operują projektem jako formą końcową *rysunku zewnętrznego*. Samo dzieło było wykonywane według projektu, przez wyspecjalizowane przedsiębiorstwa, przy ograniczonym nadzorze autorskim. Kończenie *rysunku zewnętrznego* na fazie projektu, który nie jest dziełem końcowym, jest obce sztuce<sup>4</sup>. Dlatego w nauczaniu sztuki krajobrazu bardzo ważne jest zamknięcie *rysunku zewnętrznego* w formie materialnego dzieła. Takie realizacje są w Katedrze Sztuki Krajobrazu ujęte w programie rysunku odrębnego, w formie instalacji lub działań w krajobrazie, natomiast w specjalizacji *Sztuka ogrodu i krajobrazu* koncepcje projektowe są realizowane w formie ogrodów pokazowych. Na rycinie 1 przedstawiono jeden z ogrodów wykonanych w ramach specjalizacji: Sztuka ogrodu i krajobrazu.

## Badanie sztuki krajobrazu i w krajobrazie

Waga relacji pomiędzy *rysunkiem wewnętrznym i zewnętrznym* nie ogranicza się do aspektu dydaktycznego. Także badania wymagają analizy dzieł sztuki prowadzonych w trakcie ich powstawania, aby moż-

conception in a form that allows its execution to be visualized as well as realized. As far as landscape development is concerned, this stage may be time consuming. *External drawing* is the way in which an artist communicates with the surroundings. Transforming the *internal drawing* into the *external drawing*, it is endowed with form, which initially crystallizes the idea, and then links it to the social and material environment. Breaking the connection between *internal* and *external drawings* has led to an approach that doesn't teach awareness of the entirety of the process of creation, and in the end a landscape architect is produced who is unable to use his or her creative potential to the fullest. The loss of the interrelationship between *internal* and *external drawing* has resulted in the fact that *external drawing* can take a strange form that is dependent on the dominant tendencies at a particular academic institution, and often becomes a borrowing or a form of implicit or explicit plagiarism<sup>3</sup>. The method that is proposed here has been proven to develop students' creativity. This has been documented in a study on creativity conducted by Ludmiła Zubowa<sup>4</sup> (Russia), a **trainee** at our University. The study showed that student creativity increased along with the advancement of their studies. Further study showed that students were not as creative as employees of the Department of Landscape Art.

In the art world there is a notion that artwork is the *external drawing*

as written into the existing material form in reality. Polish landscape architecture owes its current state to developments in two fields: architecture (Kraków and Wrocław) and green space management (Warsaw and Poznań). For both these fields, design is the final form of *external drawing*. The work itself is executed by specialized companies according to the design, with some supervision from the designer. Finishing the *external drawing* at the stage of design – not yet a completed work – is unknown in the arts<sup>5</sup>. Therefore, what is vital for the teaching of landscape art is an emphasis on the completion of the *external drawing* in the form of the material execution. In the Department of Landscape Art, such projects are included in a programme of free-

hand drawing, in the form of investment projects or activity within the landscape, whereas in the case of the specialization programme in Garden and Landscape Art (*Sztuka ogrodu i krajobrazu*) conceptual designs are implemented as model gardens. Figure 1 shows a garden designed as part of the specialisation programme in Garden and Landscape Art.

## Research in landscape art and art within the landscape

The significance of the relationship between *internal drawing* and *external drawing* is not limited to didactic aspects. Research also requires works of art to be analysed



Ryc. 1. Ogród równowagi, 2011 rok (projekt: Urszula Strasińska, Lidia Walczak)

Fig. 1. Garden of balance, year 2011 (designed by: Urszula Strasińska, Lidia Walczak)

na było dostrzec relacje zachodzące pomiędzy *rysunkiem wewnętrznym i zewnętrznym*. W naszym pojęciu badania dotyczące współcześnie zachodzących zjawisk wymagają uczestniczenia w nich. Nie wystarczy wykorzystanie źródeł martwych, które pozostawiły ślady tych dokonań. Badanie śladów poprzez analizę pozostawionych dzieł należą do zakresu badań historycznych<sup>5</sup> lub, jak w naszym wypadku, do zarysowania tła zdarzeń, w których prowadzimy badania. Dlatego w programach badawczych odwołujemy się do fenomenologii jako głównej, empirycznej metody badawczej, ponieważ w ujęciu fenomenologicznym rzeczywistość bezpośrednio (poprzez *fenomeny*, w jakich ją ujmujemy) wpływa na kształtowanie się *rysunku wewnętrznego*. Fenomenologiczna metoda prowadzenia badań zakłada bezpośredni wgląd w proces powstawania dzieł, a nawet współuczestniczenie w ich powstawaniu. Badamy wtedy nie tylko *rysunek zewnętrzny* (warstwę materialną), ale także proces kształtowania idei, nadawania jej formy, wreszcie – spójność całego procesu.

W końcowym okresie panowania doktryny komunistycznej załamała się także partyjna polityka kulturalna, opracowana dla całego bloku państw komunistycznych. Spowodowało to odrzucenie lokalnego, opartego na panującej doktrynie, wzorca sztuki i odwołanie się wzorów zewnętrznych, przyjmowanych na zasadzie zapożyczeń, licencji lub

wręcz plagiatów. Zaczął się utrwać charakterystyczny okres przełomu wzorzec, który powstał ze zlepiania tradycji regionalnej, komunistycznych normatywów i rozmaitych zapożyczeń. W celu określenia naszego miejsca w krajobrazie musimy ten krajobraz oczyścić z pochodzących z komunizmu naleciałości. Stają się one balastem w normalizującym się krajobrazie.

Podobnie jest z nauką. Marksistowska metoda badań naukowych odbiegała od przyjętych współcześnie metod, a po załamaniu się komunizmu została zastąpiona przez równie redukcyjny pozytywizm logiczny. Zwiększenie liczby studentów spowodowało zwiększenie liczby nauczycieli akademickich nieprzygotowanych do pracy naukowej. Naukowcy zaczęli traktować naukę jak sekta *prawdę objawioną*, stosując bezrefleksyjnie najprymitywniejsze metody badań. Zaczęto mieszać nauki przyrodnicze z rolniczymi, a nawet z architekturą krajobrazu. W tych ostatnich naukach podmiotem badań jest człowiek i jego preferencje, które mają charakter subiektywny, a nie obiektywny. W rezultacie pracy naukowców, którzy przyjęli kryteria ilościowe za jedyne, nie sprawdziła się teoria Marksa o ilości przechodzącej w jakość. Chleb traci świeżość w kilka godzin, owoce i warzywa straciły smak, a kwiaty zapach. Giną pszczoły, ludzie żyją w strachu przed niebezpieczeństwami grożącymi wprowadzeniem upraw opartych na GMO, a przeciwko renowacjom

parków zawiązują się stowarzyszenia obywatelskie. Zgodnie z przyjętą za Karlem Popperem zasadą weryfikacji nauki przez jej falsyfikację takie wyniki świadczą o tym, że nauki rolnicze, ogrodnicze i architektura krajobrazu nie posługują się właściwymi metodami naukowymi. Zaistniało coś, co Immanuel Kant [2004] nazwał *aksjomatem podstępnie wyłudzoną*, czyli ubieraniem cech zmysłowych w kostium intelektualny. Dlatego odwołaliśmy się do fenomenologii, która nie tylko wymaga aktywnego podejścia badawczego, ale pozwala na wartościowanie, najważniejsze w naukach służących bezpośrednio człowiekowi.

## Wartości kultury

Mój ojciec, który był profesorem prawa, mówił, że w komunistycznej Polsce prawo nie istnieje, bo nie opiera się na prawie rzymskim i prawie kanonicznym – są tylko zarządzenia. Stąd regulacje unijne oparte na tradycji prawnej nie są w Polsce rozumiane. Europejska Konwencja Krajobrazowa i ustawy związane z programami Natura 2000 nie zmieniły naszego stosunku do środowiska, bazującego na pojęciach z XIX wieku erodowanych przez komunistyczną praktykę wydawania doraźnych zarządzeń. Jeżeli mówimy o wartościach w odniesieniu do sztuki ogrodowej, to ich ochrona opiera się na Ustawie o zabytkach z 2003 roku. Zobaczmy, jak ma się ona do praktyki

during the process of creation, to enable researchers to observe how the relationship between the *internal drawing* and the *external drawing* unfolds. Research concerned with currently emerging phenomena requires active participation in these phenomena. It is not enough to draw from defunct sources which have left traces of past achievements. Studying past models by analysing the existing work they produced falls within the scope of historical research<sup>6</sup>, or as in the proposed method it is the background of events in which research is performed. This is why research in the Department of Landscape art adheres to phenomenology, as the principal, empirical method of study. According to the phenomenological perspective, reality exerts a direct impact (through *phenomena* in which it is perceived to be manifested) on the shaping of *internal drawing*. The phenomenological research method involves direct insight into the process of creation, and even participation in this process. Not only the *internal drawing* is examined (the material layer), but also the process of developing an idea, endowing it with form, and finally the execution of the entire process.

At the final stage of the collapse of the communist regime there was a concurrent collapse in the Party's cultural policy developed for all countries in the Eastern bloc. This had resulted in the rejection of local artistic ideas in preference for the dominant political doctrine and reference to external patterns

adopted from borrowing, licensing or even plagiarising other work. In the times of the changing political system, a pattern gradually emerged which was a combination of regional tradition, communist standards and various borrowings. In order to find a position in the contemporary artistic landscape, it needs to be purified of any lingering communist influences which constitute a burden in the development of the true landscape.

Similar things may be said about science. Marxist methods of conducting scientific research diverged from the adopted methods of their times, and following the collapse of Communism, were replaced by the equally reductionist stance of logical positivism. The large increase in the number of university students resulted in an increase in the number of academic teachers who were not prepared to perform scientific research. The approach of scholars towards science could be likened to that of the members of sects towards *the revealed truth* with the usage of non-reflexive and the most unpolished methods of research. Natural sciences began to blend with agricultural sciences and even with landscape architecture. The subject of this last science was the human being and his preferences, which were subjective rather than objective in nature. Scientific research was based exclusively on quantitative criteria – believed to be the only criteria, and Marx's theory that quantity leads to quality was invalidated. Bread dries out in only

a couple of hours, fruit and vegetables are losing their taste, flowers are losing their scent, bees are dying out, people are in fear of the dangers of GMO plants, and community organizations are being formed to protect parks from renovation. According to the principle adopted from Karl Popper of scientific verification through its falsification, these developments prove that agricultural sciences and landscape architecture don't employ the right scientific methods. What has come into being is what Immanuel Kant called the *insidiously extorted axiom*, namely, that intellectual value is attributed to sensory qualities<sup>7</sup>. That is why preferred scientific methods relate to phenomenology, which not only requires an active approach to research, but also allows for evaluation, which is critical for sciences which are to be of direct service to people.

## Cultural values

My father, who was a professor of law, used to say that the law does not exist in communist Poland – for it is not based on Roman and Canon law – and that instead of laws there are only directives. Hence, EU regulations, which are based on legal tradition, are not understood in Poland. The European Landscape Convention and acts connected with programmes such as Natura 2000, did not change Polish attitudes towards the environment, founded on 19th-century

ochrony tych wartości. Kontrowersje związane z przebudową Parku Krasińskich w Warszawie stanowią dobry moment do zastanowienia się nad przyczynami sporu o wycinane w nim drzewa. Takie kontrowersje nie powinny istnieć, ponieważ inwestycje w przestrzeniach publicznych, które z założenia służą obywatelom, są zazwyczaj przez nich przyjmowane z aprobatą. Park Krasińskich jest wpisany do rejestru zabytków pod nr 256/3 decyzją z dnia 1 lipca 1965 roku w obszarze 7,2 ha, a więc w całości (bez załącznika graficznego). Oczywiście był też wcześniej otoczony opieką jako obiekt zabytkowy, ale ten wpis określał jego wartości odnośnie daty wpisu, czyli roku 1965. Obowiązująca dzisiaj Ustawa z dnia 23 lipca 2003 r. o ochronie zabytków i opiece nad zabytkami (Dz.U. 2003 r. Nr 162, poz. 1568) mówi w art. 3: *Użyte w ustawie określenia oznaczają: 1) zabytek – nieruchomość lub rzecz ruchomą, ich części lub zespoły, będące dziełem człowieka lub związane z jego działalnością i stanowiące świadectwo minionej epoki bądź zdarzenia, których zachowanie leży w interesie społecznym ze względu na posiadaną wartość historyczną, artystyczną lub naukową.* Warto skupić się nad wymienionymi w ustawie wartościami. Wartości historyczne odnoszą się do trzech okresów: powstania parku w kształcie z wczesnego baroku (pałac, brama i przebiegająca przez park oś symetrii); eklektycznej przebudowy parku przez Franciszka

Szaniora w końcu XIX wieku oraz historii otaczających terenów włączonych po wojnie do parku i scalonych w jeden zespół, który został w całości wpisany do rejestru zabytków. Z wartości historycznych, jak sądzę, najważniejsza jest idea wpisywania treści patriotycznych w formę parku, która cechowała w okresie zaborów działalność Franciszka Szaniora. Zarówno w Parku Ujazdowskim, jak w Parku Krasińskich część krajobrazowa przedstawiała bieg Wisły od jej źródeł, poprzez meandrujący bieg i zakończenie w symbolizujący Bałtyk staw. Część przeciwna odwoływała się do barokowego sarmatyzmu. Oba parki odegrały pod zaborami ogromną rolę formacyjną: Park Ujazdowski wobec plutokracji i oficerów sąsiadującej dzielnicy garnizonowej, Park Krasińskich w stosunku do Żydów, którzy go głównie użytkowali. Wartość artystyczna była adaptowana przez kolejnych autorów parku z czasów baroku, eklektyzmu i powojennego modernizmu, tworząc kształt, który ze względu na te wartości został w 1965 roku wpisany po raz kolejny do rejestru zabytków. Wartość naukowa parku tkwi w jego substancji zabytkowej – zarówno kulturowej, jak przyrodniczej, która przy każdej przebudowie jest uszczuplana. Jak zauważył dr Narcyz Piórecki, przy ostatniej wycince usunięto najstarszy w północnej Polsce, liczący ponad dwieście lat dereń i ponad stuletnie lilaki. Krzewy tak długowieczne w naszym klimacie cechuje unikalny

genotyp, który został bezpowrotnie utracony.

Ze względu na cechujące zabytek wartości Ustawa dopuszcza w art. 3 podejmowanie wobec niego tylko trzy rodzaje czynności: 6) *prace konserwatorskie – działania mające na celu zabezpieczenie i utrwalenie substancji zabytku, zahamowanie procesów jego destrukcji oraz dokumentowanie tych działań;* 7) *prace restauratorskie – działania mające na celu wyeksponowanie wartości artystycznych i estetycznych zabytku, w tym, jeżeli istnieje taka potrzeba, uzupełnienie lub odtworzenie jego części, oraz dokumentowanie tych działań;* 8) *roboty budowlane – roboty budowlane w rozumieniu przepisów Prawa budowlanego, podejmowane przy zabytku lub w otoczeniu zabytku.* Zwróćmy uwagę, że Zarząd Terenów Publicznych ogłosił w kwietniu konkurs na *modernizację-rewaloryzację Ogrodu Krasińskich*, a więc na czynności, które nie są ujęte w Ustawie i nie mogą być wobec zabytku ujętego w ewidencji zabytków podejmowane. Jaki jest zakres tych działań? Jeśli sięgniemy do podstawowego podręcznika Longina Majdeckiego [1993] „Ochrona i konserwacja zabytkowych założeń ogrodowych” z okresu, kiedy można było podejmować szerszy zakres robót wobec zabytku (obowiązywała ustawa o ochronie dóbr kultury z 1962 roku), nie ma w nim terminu modernizacja. Oczywiście, jest on nieodpowiedni w odniesieniu do zabytku, ale znajdują się tam terminy ta-

concepts and eroded by communist practices of issuing short-term directives. Relative to garden art, its value is encompassed in the protection provided by the 2003 Act for the Protection of Historic Monuments. Time will tell how it results in the real world protection of these values. The controversy connected with the reconstruction of Krasiński Park in Warsaw is reason enough to question why there was a dispute over trees being felled. Such a controversy should not have taken place, for investments in public spaces, which by definition exist to serve the citizenry, are usually met by strong public approval. The entire Krasiński Park – with a total area of 7.2 ha – was listed in the monument registry as no. 256/3 by decision on 1st July, 1965, (no graphic attachment). Naturally, as a historic site, it was also under order of conservation prior to this fact, but the most recent entry was what determined its value as of that date, that is in 1965. In Article 3 of the currently applicable Act of 23rd of July 2003 on the Protection and Conservation of Monuments (Journal of Law, No. 162, item 1568) it reads: *The definitions of terms used in the Act are as follows: 1) historic monument – real estate or its movable elements, parts or components, produced by human beings or connected with their activity and constituting evidence of a historical epoch or event, whose preservation is of social interest due to its historic, artistic or scientific value.* It is noteworthy to focus on

the values mentioned in the act. The historical values apply to three periods: the creation of the park in the principles of the early Baroque era as evidenced in the palace, gate and the axis of symmetry that runs through the park; reconstruction of the park in the eclectic spirit of Franciszek Szanior at the close of the 19th century, and the history of the areas that – following the war – were included in one park location grouped in total in the registry of monuments. When it comes to historical value, it is most important to transfer patriotic value to a park; this was characteristic in the work of Franciszek Szanior during the partitioning of Poland. For both Ujazdowski Park and Krasiński Park, the landscape section depicts the flow of the Vistula river, from its source, through its meandering turns, up to its estuary in the pond symbolizing the Baltic Sea. Another section of the park was connected to baroque Sarmatism. Both parks played a vital role during the partitioning of Poland: Ujazdowski Park for the plutocracy and officers from the neighbouring garrison district, and Krasiński Park for the Jews who were its principal patrons. The artistic value of the parks was transformed by subsequent authors in the Baroque, Eclectic and post-war Modernist periods, to impact the value of the site, which was again listed in 1965 in the registry of historic monuments. The park's scientific value lies in its historic substance, both cultural and natural, which is gradually deteriorating with

every subsequent reconstruction. According to Dr. Narcyz Piórecki, the latest cuttings involved the felling of the oldest dogwood in Northern Poland together with lilacs that were over a hundred years old. These shrubs that had lived in the Polish climate for such a long time possessed unique genotypes which now seem to have been irretrievably lost.

Due to the unique value of historic monuments, Article 3 of the Act allows them to be subjected only to three types of actions: 6) *Conservation works – activities aimed at protecting and preserving the structure of the monument or to stopping the process of deterioration and documenting these activities;* 7) *Restoration works – activities aimed at displaying the artistic and aesthetic values of the monument, including – if necessary – supplementing or recreating certain elements and documenting these activities;* 8) *Construction works – according to the regulations of the Building Law Act are works that are conducted at the monument and in the adjacent area.* Attention should be paid to the fact that the Public Areas Management announced a bidding process in April for the modernization-revitalization of Krasiński Park, although the proposals are to perform actions, which according to the Monument Protection Act, may not be performed at sites included in the official registry. What is the scope of these actions? With reference to a popular textbook by Longin Majdecki [1993] on the preservation and



kie jak konserwacja, restauracja i rewaloryzacja. W publikacji opisane są opisane działania pielęgnacyjno-konserwacyjne, które „odnoszą się do ciągłego utrzymywania zabytku ogrodowego. Określenie pielęgnacja odnosi się do elementów roślinnych, konserwacja zaś do nieożywionych”. Jeżeli w wyniku bieżących prac pielęgnacyjnych i konserwacyjnych zostały pozostawione drzewa chore, zagrożające bezpieczeństwu lub zniszczone obiekty budowlane, to zgodnie z art. 110. Ustawy<sup>6</sup>, niedopilnowanie bieżących prac pielęgnacyjnych i konserwacyjnych wobec zabytku podlega karze i powinno być egzekwowane. W podręczniku opisane są również działania restauracyjne i rewaloryzacyjne. Restauracja „obejmuje zabiegi związane z nieznaczną ingerencją w stosunku do zabytku; sprowadza się ona do w stosunku do drobnych uzupełnień elementów koniecznych oraz do usuwania lub korygowania zbędnych”. Autor przy restauracji dopuszcza 10% składników nowych. Sama rewaloryzacja „przy pełnym poszanowaniu substancji zabytkowej oraz elementów przestrzennych, stanowiących autentyczne dokumenty przeszłości” to, przy restytucji, 0% udziału składników reliktowych. Rewaloryzacja to odbudowa zabytku w sytuacji, gdy przestał istnieć. Oczywiście, można takie prace podejmować, ale musi je poprzedzić wykreślenie zabytku z ewidencji, które świadczy o utracie przez zabytek wartości historycznej, artystycznej i naukowej

zawartej w jego substancji zabytkowej. W przeciwnym wypadku mamy do czynienia z *orwellowskim* terminem *rewaloryzacji* jako zabiegu likwidacji zawartych w zabytku wartości. Przy sporze o wycinkę drzew w parku można uznać usunięcie do 10% drzew jako liczbę maksymalną przy podejmowanych wobec parku zabiegów restauratorskich. Podsumowując, wycinka drzew w Parku Krasińskich jest wynikiem działań pozaprawnych, nieumocowanych w Ustawie o ochronie zabytków. Tak odnosimy się do wartości kulturowych, a jak odnosimy się do wartości przyrodniczych?

## Wartości przyrody

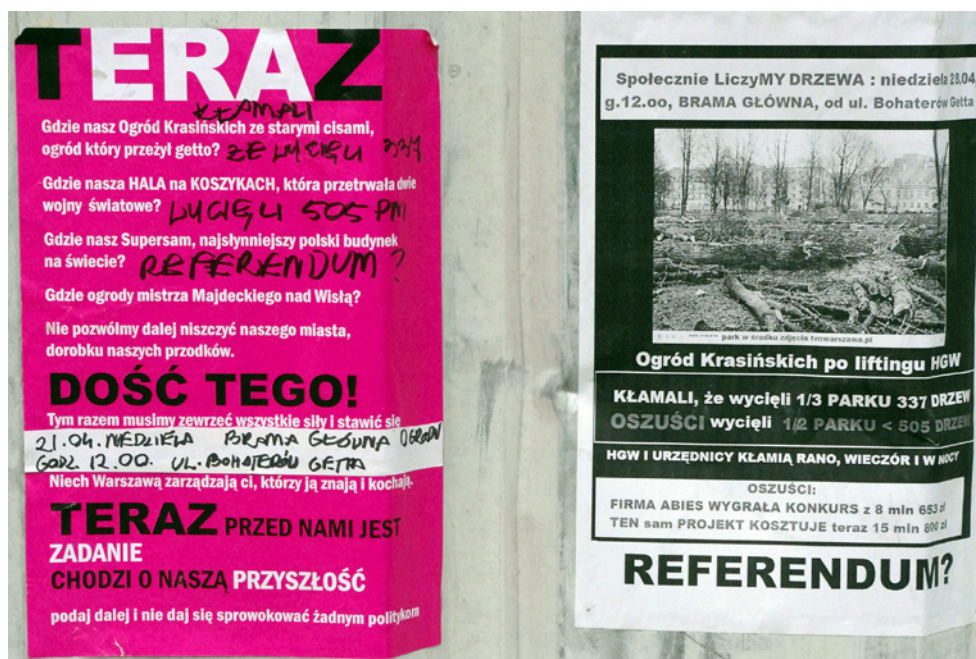
XX wiek cechował się niezwykle okrutnym traktowaniem ludzi. Rozpad imperiów zła: kolonialnych, komunistycznych, faszystowskich zmienił to podejście. Uprzemysłowienie rolnictwa przeniosło to zło na przedmiotowe traktowanie zwierząt i roślin. Dzisiaj ulega zmianie także i ten paradygmat. Konstytucja duszpasterska o kościele w świecie współczesnym mówi: *Wszystkie rzeczy bowiem z samego faktu, że są stworzone, mają własną trwałość, prawdziwość, dobroć i równocześnie własne prawa i porządek, które człowiek winien uszanować, uznawszy właściwe metody poszczególnych nauk, czy sztuk*<sup>7</sup>. Podczas zakupów możemy wybrać, czy weźmiemy jajka okupione kurzym nieszczęściem,

czy zadbamy o jakość życia tych kur. Taką możliwość powinniśmy przenieść również na jakość życia roślin i zwierząt wykorzystywanych przez nas w architekturze krajobrazu. Obserwuje się już odejście od nadmiernego koszenia traw na rzecz ich swobodniejszego rozwoju. Nie widać natomiast podobnego traktowania drzew. W trakcie remontu Krakowskiego Przedmieścia w Warszawie usunięto rosnące tam drzewa, zastępując je sztucznie formowanymi w szkółkach roślinami, które umieszczono w betonowych wannach ograniczających ich rozwój. Jeżeli odwołamy się do typologii jajek, to *dwójki* z chowu ściółkowego zastąpiono *trójkami* z chowu klatkowego. Przy takim podziale odpowiednikiem *zerówek*, czyli jajek ekologicznych, byłyby drzewa pochodzące z samosiewu, *jedynki* – jajka od kur na wolnym wybiegu, to odpowiedniki drzew, które mogą się samodzielnie rozmnażać, *dwójki* to drzewa mogące się rozwijać, a *trójki* to drzewa skazane na vegetację i powolną śmierć. Świadomy architekt krajobrazu powinien brać pod uwagę warunki egzystencji drzew<sup>8</sup>, zaś użytkownik parku nie chodzić tam, gdzie „drzewa umierają stojąc”. Dzisiaj wartościowanie drzew jest inne. Opłaty określone przez Ministra Środowiska przy usuwaniu drzew najmniej cenią gatunki dobrze dające sobie radę w środowisku. Najniższe stawki w złotych za 1 cm obwodu pnia mają: topola, olsza, klon jesionolistny, wierzba, czeremcha

protection of historic gardens “*Ochrona i konserwacja zabytkowych założen ogrodowych*” it was possible to perform a wider range of activities at a history monument in the period of time when the 1962 act on the protection of cultural property was in force. The term “modernization”, which sounds woefully inappropriate when used in reference to a site, was not in use, but such terms as conservation, restoration and revitalization were. Pages 152–153 (chapter 6.5) contain descriptions of maintenance-conservation works which *involve continuous maintenance of garden sites. The term maintenance refers to plants and the term conservation – to inanimate features.* If as a result of maintenance and conservation works, sick trees which pose a danger to human life or destroyed buildings are left at a site, then, according to Article 110 of the Act<sup>8</sup>, the failure to see to current maintenance and conservation works at the historic monument will be treated as an enforceable offence. Pages 153–154 (chapter 6.6) contain descriptions of restoration and revitalisation works. Restoration includes *actions that are minor changes relative to the monument; involving minor supplementation of necessary elements and the removal or correction of unnecessary ones.* In chart no. 66 in the section devoted to restoration, the author allows for the introduction of new components of up to 10%. When it comes to revitalization, *in full respect of the substance and spatial elements of the*

Ryc. 2. Ulotki na płocie Parku Krasieńskich

Fig. 2. Leaflets on the fence of Krasieńscy's Park



monument which constitute historic records of the past, in the section devoted to restitution (chart no. 66), the allowance for relict components is 0%. Revitalisation involves the reconstruction of a monument if it no longer exists. Naturally, such works may be undertaken, but they must be preceded by the removal of the monument from the registry, which is tantamount to it losing the artistic and scientific value inherent in the substance of the site. Otherwise, the term *revitalization* takes on an *Orwellian* sense, meaning the liquidation of the monument's inherent qualities. When it comes to the recent dispute over the felling of trees, the removal of up to 10% of the existing trees would have

been allowable, the maximum value for restoration works conducted in the park. In summary, the felling of trees in Krasieński Park was the result of actions outside the scope of existing legislation and which are not laid down in the Act on the Protection of Historic Monuments. Such is the attitude towards cultural value let alone the attitude towards natural value?

## The value of nature

The 20th century has been recorded in history as a time that saw unusually cruel atrocities committed against mankind. The collapse of the so-called empires of evil – colonial, communist, fascist – only changed

amerykańska, grochodrzew – od 11,37 zł; najwyższe: jodła (poza pospolitą), tulipanowiec, magnolia, korkowiec, miłorząb, metasekwoja, cis, cyprysik, bożodrzew – od 283,66 zł.<sup>9</sup> Widzimy tu odwrócony porządek. Najniżej są cenione drzewa, które mogą się samodzielnie rozmnażać, także przez samosiew, najwyżej te, które wymagają opieki do egzystowania w naszym klimacie. Najniższą wartość punktową drzew według ich potencjalnej wartości



Ryc. 3. Samosiew gruszy na ulicy Nowy Świat w Warszawie

Fig 3. Self-sown pear tree on Nowy Świat street in Warsaw

dendrologicznej<sup>10</sup> architektki krajobrazu przypisują: trzmielinie, gruszy wierzbolistnej, szakłakowi, wierzbie białej; najwyższą: jodłom (poza pospolitą), kasztanowi jadalnemu, bukom. W ten sposób dębem zastąpiono topolę, która rosta obok Zamku Warszawskiego, a właściwie zamek wyrósł obok niej. Podobny zamiar, przy Muzeum Żydowskim, spotkał się już z protestami.

Zdjęcia wykonał autor.

**Jan Rylke**

Katedra Sztuki Krajobrazu, Szkoła Główna Gospodarstwa Wiejskiego w Warszawie

### Przypisy

<sup>1</sup> Dokonane tutaj rozróżnienie na *rysunek wewnętrzny* i *rysunek zewnętrzny* przewija się przez cały tekst i stanowi pewne uogólnienie, czasem określane jako treść i forma. Pojęcie *rysunku wewnętrznego* i *zewnętrznego* lepiej, moim zdaniem, oddaje podejście fenomenologiczne do rysunku. Podział na *disegno interno* i *disegno esterno* wprowadził w XVI wieku Federico Zuccari, za: Ważyński 2001.

<sup>2</sup> *Konceptualizm to sprowadzenie sztuki do czystych idei, w które nie ingeruje żadne rzeczywistość artystyczne* za: Dziamski 1996.

<sup>3</sup> Współcześnie w Polsce produkty licencyjne tworzą środowiskową ikonosferę akceptacji do importu rysunku zewnętrznego.

<sup>4</sup> W sytuacji zakończenia pracy w procesie nauczania na etapie projektowania pomija się dwa niezwykle istotne etapy kolejne: wykonania i interpretowania. Jak to definiuje Luigi Pareyson: *Dzieło sztuki pozwala się rozpoznać tylko komuś, kto pozwala mu żyć jego życiem, to znaczy komuś, kto je wykonuje*; oraz *Interpretowanie jest taką formą poznania, w której, z jednej strony, receptywność i aktywność są nierozłączne, a z drugiej, to, co poznawane, jest formą, a to, co poznające – osobą*. Cyt. za Kasia Katarzyna 2008.

<sup>5</sup> Reprezentujemy zespół interdyscyplinarny, w skład którego nie wchodzi reprezentanci nauk historycznych.

<sup>6</sup> Kto będąc właścicielem lub posiadaczem zabytku, nie zabezpieczył go w należyty sposób przed uszkodzeniem, zniszczeniem, zaginięciem lub kradzieżą, podlega karze aresztu, ograniczenia wolności albo grzywny. 2. W razie popełnienia wykroczenia określonego w ust. 1 można orzec nawiązkę do wysokości dwudziestokrotnego minimalnego wynagrodzenia na wskazany cel społeczny związany z opieką nad zabytkami.

<sup>7</sup> Akapit 36. Słuszna autonomia rzeczy ziemskich, Paweł Biskup, 1965. Konstytucja duszpasterska o kościele w świecie współczesnym [w:] Sobór Watykański II, Pallottinum, s. 537–620.

<sup>8</sup> Janusz Janecki [2004] w swoich zasadach projektowania pisze: „Najwspanialszym i długotrwałym jest ogród, którego „szkielet” dobrano pod względem siedliskowym”.

<sup>9</sup> Wysokość stawek obowiązujących w 2006 r. – obwieszczenie ministra z 18 października 2005 roku ogłoszone w Monitorze Polskim nr 62, poz. 861. [http://www.mrm.pl/user\\_files/wycinka\\_drzew\\_stawki.pdf](http://www.mrm.pl/user_files/wycinka_drzew_stawki.pdf)

<sup>10</sup> Przy określeniu potencjalnej wartości dendrologicznej brane były pod uwagę: długowieczność, okres utrzymywania liści, wartość użytkowa, szybkość wzrostu, wartość dekoracyjna, atrakcyjność kwiatów i owoców, odporność na czynniki antropogeniczne, odporność na choroby i szkodniki. Maksymalna liczba możliwych do uzyskania punktów to 8. Wartość najwyższa, to drzewa, które uzyskały wartość punktową 7, najniższa – 3, za: Rokosza 2008.

### Literatura – Literature

1. Dziamski G., 1996. *Konceptualizm* [w:] Dziamski Grzegorz (red.) *Od awangardy do postmodernizmu*. Encyklopedia kultury polskiej XX wieku.

the approach. The industrialization of agriculture transferred an evil to the attitudes on the treatment of animals and plants as objects. Today, this paradigm is also gradually changing. The Pastoral Constitution On The Church in the Modern World reads: *For by the very circumstance of their having been created, all things are endowed with their own stability, truth, goodness, proper laws and order. Man must respect them by recognizing appropriate methods within particular sciences or arts*<sup>9</sup>. When buying eggs, a decision may be made to choose those bearing the marks of animal suffering or those that take into account the quality of life of the hens which lay them. Such opportunities should also be translated into the quality of life of plants and animals used for the purposes of landscape architecture. What has already become noticeable is that excessive mowing of grass is gradually being abandoned for the sake of less restrained growth of the plants. At the same time, no such tendency can be seen in relation to trees. During the restoration of Krakowskie Przedmieście street in Warsaw local trees were removed and replaced by artificially shaped nursery plants in concrete wells to inhibit their growth. Going back to the example of eggs, *no. 2 eggs* from a barn breeding system have been replaced by *no. 3 eggs* from a cage breeding system. Adopting a similar equivalent to *no. 0 eggs*, which are organically produced, would equate to self-seeded trees; the equivalent of

*no. 1 eggs* from a free range breeding system would be trees that are allowed to reproduce naturally; the equivalent of *no. 2 eggs* would be trees that are allowed to grow freely; and the equivalent of *no. 3 eggs* would be trees that are condemned to inhibited vegetation and gradual death. An informed landscape architect should pay attention to the growth conditions of trees<sup>10</sup>, and park users should avoid sites *where trees are dying standing up*. Today, trees are valued differently. Fees that have been introduced by the Minister of the Environment for felling trees attribute less value to those trees that are best adapted to survive in a given environment. Trees with the lowest rate per centimetre of circumference (from 11.37 zł) are: poplar, alder, maple ash, willow, rum cherry, and black locust. Trees with the highest rate (starting at 283.66 zł) are: fir (except the common one), tulip, magnolia, cork, maidenhair, dawn redwood, yew, false cypress, and ailanthus.<sup>11</sup> What is witnessed here is a reverse order. The trees that are less valued are those that are able to reproduce naturally, also through self-seeding, and the most valued are those which require assistance to exist in the Polish climate. The least dendrological value is assigned by landscape architects to trees<sup>12</sup> such as: spindle, willow-leaved pear, buckthorn, white willow; and the highest to fir (except common ones), sweet chestnut, and beech. In this way, the poplar which grew next to the Royal Castle in War-

Ryc. 4. Klon posadzony po wycięciu drzew na ul. Krakowskie Przedmieście w Warszawie

Fig. 4. Maple tree planted after cutting down trees on Krakowskie Przedmieście street in Warsaw



saw – to be precise, it was the castle that grew next to the poplar – has been replaced with an oak. A similar intent to replace the poplar growing by the Jewish Museum in Warsaw with an oak met with protests, thanks to which the crime was prevented from happening.

Photos by author.

**Jan Rylke**

Department of Landscape Art, Warsaw  
University of Life Science – SGGW

2. Janecki J., 2004. 100 zasad dobrego projektowania (architektura krajobrazu). Blue-Graph.
3. Kant I., 2004. O formie i zasadach świata. Wydawnictwo Zielona Sowa, Kraków, 48–50.
4. Kasia K., 2008. Rzemiosło formowania. Luigiego Pareysona estetyka formatywności. Universitas, Kraków, 123, 109.
5. Majdecki L., 1993. Ochrona i konserwacja zabytkowych założeń ogrodowych. PWN, Warszawa.
6. Paweł Biskup, 1965. Słuszna autonomia rzeczy ziemskich. Konstytucja duszpasterska o kościele w świecie współczesnym [w:] Sobór Watykański II, Pallottinum, 537–620.
7. Rokosza J., 2008. Wartość dendrologiczna zabytkowych parków wiejskich na Mazowszu [w:] J. Rokosza. Jubileusz 80-lecia urodzin. Wybór tekstów, Wydawnictwo SGGW, Warszawa, 51–99.
8. Rylke J. (red.), 2011. Krajobraz XXI wieku. Wydawnictwo Sztuka ogrodu Sztuka krajobrazu, Warszawa.
9. Rylke J., 2013. Ogrody sztuk. Sztuka ogrodu Sztuka krajobrazu, 2 (6).
10. Schön D.A., 1983. The Reflective Practitioner, Basic Books, New York.
11. Skalski J., 2005. Architektura krajobrazu jako zrównoważona dyscyplina twórcza pomiędzy nauką i sztuką [w:] Drapella-Hermansdorfer A., Cebrat K. (red.). Oblicza równowagi. Myśliwski, Wrocław, 332–340.
12. Ważbiński Z., 2000. Disegno – Rysunek u źródeł sztuki nowożytnej. Materiały z sesji naukowej w Toruniu 26–27. X. 2000, Toruń, 85–102.
13. Ważbiński Z., 2001. Disegno w teorii artystycznej XVI wieku: Italia. Sztuka i Kultura, 2.
14. Wysokość stawek obowiązujących w 2006 r. Obwieszczenie Ministra z 18 października 2005 r. Monitor Polski, Nr 62, poz. 861. [http://www.mrn.pl/user\\_files/wycinka\\_drzew\\_stawki.pdf](http://www.mrn.pl/user_files/wycinka_drzew_stawki.pdf)
15. Zubova L., 2012. Profesjonalna orientacja studentów rolniczej wyższej uczelni w systemie wykorzystania metodyk ozdobnego dekorowania krajobrazu [w:] Katalog Katedry Sztuki Krajobrazu prace 2011–2012 rok. Sztuka Ogrodu Sztuka Krajobrazu no. 1/2012, 58–63.

## Endnotes

<sup>1</sup> The above distinction of *internal drawing* and *external drawing* occurs throughout the entire text and is at times generalized as to content and form. The notions of *internal* and *external drawing* appear to be better represented by the phenomenological approach of drawing. The concepts of *disegno interno* and *disegno esterno* were introduced in the 16th century by Federico Zuccari, after: Waźbiński 2001

<sup>2</sup> *Conceptualism is reducing art to pure ideas which no artistic interpretation can disturb*, from: Dziamski 1996.

<sup>3</sup> In today's Poland, licensed products constitute an environmental iconosphere of acceptance for the import of external drawing.

<sup>4</sup> Zubova L., 2012. Information on the higher level of creativity of university employees was obtained directly from Ms. Zubova; it has not been published yet.

<sup>5</sup> In cases when students are taught to conclude their work at the stage of design, two vital subsequent stages are omitted: implementation and interpretation. According to the definition of Luigi Pareyson: *The work of art is recognizable only for those who let it lead its own life, that is, for those who produce it; and Interpretation is a form of cognition where, on the one hand, receptivity and activity are inseparable, and, on the other hand, the learning object is form and the learning agent – person*. Citation after Kasia Katarzyna 2008.

<sup>6</sup> Our interdisciplinary team does not include representatives of historical sciences.

<sup>7</sup> Kant Immanuel 2004. Kant related his conclusion to metaphysics, nonetheless similar *extortions* can also be seen in physics.

<sup>8</sup> The owner or holder of a monument who does not provide due protection against destruction, loss or stealing, is punishable by detention, deprivation of liberty or fine. 2. In the event of having committed an offence defined in Act 1, a penalty may be assessed in the amount of twentyfold of minimum wage due to be paid for an indicated purpose connected with the protection of historic monuments.

<sup>9</sup> Paragraph 36. "Słuszna autonomia rzeczy ziemskich", Paweł Biskup, 1965, "Konstytucja duszpasterska o kościele w świecie współczesnym", in: *Sobór Watykański II*, Pallottinum, pp. 537–620.

<sup>10</sup> Janusz Janecki [2004] in his principles of design (namely, principle no. 15) writes as follows: A garden which is most extraordinary and long-lasting is the one whose "setting" is well-selected in terms of habitat.

<sup>11</sup> The rates as of 2006. The Minister's announcement of the 18th of October 2005, published in Monitor Polski, no. 62, item 861. [http://www.mrm.pl/user\\_files/wycinka\\_drzew\\_stawki.pdf](http://www.mrm.pl/user_files/wycinka_drzew_stawki.pdf)

<sup>12</sup> Factors taken under consideration on determining the potential dendrological value were: age, period of foliage growth, practical value, growth speed, decorative value, attractiveness of flowers and fruit, immunity to anthropogenic factors, immunity to disease and pests. Maximum number of points available is 8. The highest value is attributed to trees which were assigned minimum 7 points and the lowest – 3 points, after Rokosza 2008.