

DWA BUDYNKI W HANSAVIERTEL – MODERNISTYCZNYM „MIEŚCIE PRZYSZŁOŚCI”

Wojciech Niebrzydowski
Piotr Łodziński

Wydział Architektury, Politechnika Białostocka, ul. O. Sosnowskiego 11, 15-893 Białystok
E-mail: niebrzyw@op.pl
E-mail: lodzinski@o2.pl

TWO BUILDINGS IN HANSAVIERTEL – MODERNIST „CITY OF THE FUTURE”

Abstract

Hansaviertel in Berlin is a district known as “Stadt von Morgen” (“City of the Future”). It's a kind of urban and architectural manifesto of post-war modernism. Buildings designed by famous architects from Germany and abroad show trends in residential architecture of 1950s. This paper presents two similar, in terms of overall dimensions and architectural form, multifamily residential buildings designed by Egon Eiermann and Pierre Vago. Attention was drawn to the idea of both of the architects to design a very original interior of the buildings and unusual architectural forms symbolizing modernity.

Streszczenie

Berlińska dzielnica Hansaviertel, określana mianem “Stadt von Morgen” (“Miasto Przyszłości”), stanowi swoisty manifest urbanistyczny i architektoniczny powojennego modernizmu. Zabudowa zaprojektowana przez wybitnych architektów niemieckich i zagranicznych ukazuje tendencje dominujące w architekturze mieszkaniowej lat pięćdziesiątych. W artykule przedstawiono dwa, zbliżone gabarytowo i formalnie, wielorodzinne budynki mieszkalne zaprojektowane przez Egona Eiermanna i Pierra Vago. Zwrócono uwagę na dążenie obu architektów do stworzenia oryginalnych układów funkcjonalno-przestrzennych wnętrz budynków oraz niebanalnych form architektonicznych symbolizujących nowoczesność.

Keywords: theory and history of architecture of the 20th Century, modernism, apartment buildings, Berlin–Hansaviertel

Słowa kluczowe: historia i teoria architektury XX wieku, modernizm, wielorodzinne budynki mieszkalne, Berlin–Hansaviertel

1. HANSAVIERTEL – „STADT VON MORGEN”

Dzielnica Hansaviertel w Berlinie, położona pomiędzy Tiergarten a rzeką Szprewą, przyciąga dzisiaj rzesze turystów i miłośników architektury niczym najbardziej znane zabytki dawnych epok historycznych. W tym miejscu, zwanym „Stadt von Morgen”, czyli „Miasto Przyszłości”, można zapoznać się z ideami urbanistyki i architektury powojennego modernizmu, a także zobaczyć dzieła najwybitniejszych architektów europejskich tego okresu.

W latach pięćdziesiątych władze Republiki Federalnej Niemiec postanowiły zrealizować na terenie

Berlina Zachodniego pokazowe osiedle mieszkaniowe, stanowiące manifest postępowego myślenia o mieście i swoistą ikonę nowoczesności. Po kilku zmianach decyzji ostateczny wybór lokalizacji padł na dzielnicę Hansaviertel, której przedwojenna zabudowa została prawie doszczętnie zniszczona w listopadzie 1944 roku. Nowe osiedle miało być głównym elementem międzynarodowej wystawy Interbau. Konkurs urbanistyczny na projekt zagospodarowania terenu osiedla ogłoszono w 1953 roku. Pierwszą nagrodę zdobył zespół w składzie Gerhard Jobst, Willy Kreuer i Wilhelm

Schließer¹. W roku 1954 została opracowana lista architektów niemieckich i zagranicznych, którzy mieli stworzyć projekty poszczególnych obiektów. Wśród 49 projektantów były takie sławy, jak Alvar Aalto, Walter Gropius, Oscar Niemeyer czy Le Corbusier.

Nowe zagospodarowanie Hansaviertel miało być całkowitym zaprzeczeniem starego układu ciasnej pierzejowej zabudowy. Zaproponowano wolno stojące budynki umieszczone w dość swobodny sposób wśród zieleni. Mimo położenia w bliskości centrum Berlina zabudowa miała być bardzo ekstensywna. Podstawą planowania były modernistyczne idee dostarczenia mieszkańcom osiedla dużo światła słonecznego i czystego powietrza. Stąd tak wielki nacisk na prawidłowe i atrakcyjne rozwiązanie terenów zielonych, które miały łączyć się z parkiem Tiergarten². Przestrzenie pomiędzy budynkami zostały udostępnione dla społeczności osiedla i są otwarte. Świadomie zrezygnowano z dzielenia poszczególnych parceli ogrodzeniami, aby stworzyć wrażenie publicznego parku. Jedynie ogrody przy budynkach jednorodzinnych mają prywatny charakter. Tereny zielone zostały podzielone na tereny zieleni ozdobnej, tereny zabaw i gier oraz tereny wypoczynkowe, a ich projektem zajmowali się architekci krajobrazu z różnych krajów Europy.

W zabudowie osiedla dominują budynki mieszkalne wielorodzinne. Wśród nich najwięcej jest budynków punktowych i bloków mieszkalnych w formie wydłużonego prostopadłościanu (tzw. „płytkowce”). Na terenie Hansaviertel pojawiła się też zabudowa jednorodzinna, a także budynki handlowo-usługowe i kościoły. W kilku budynkach wielorodzinnych zrealizowano mieszkania wzorcowe, wyposażone w specjalnie zaprojektowane meble.

Ambicją projektantów budynków mieszkalnych było odżegnanie się od tradycyjnych układów i stworzenie oryginalnych rozwiązań funkcjonalno-przestrzennych dających wyobrażenie o możliwościach architektury modernistycznej. Wprowadzano nowe typy mieszkań, niebanalne układy komunikacji wewnętrznej, formy architektoniczne symbolizujące nowoczesność. Dążenia te są doskonale widoczne w budynkach zaprojektowanych przez dwóch, obecnie nieco zapomnianych, a wówczas pierwszoplanowych i niezwykle wpływowych, architektów – Niemca Egona Eiermanna i urodzonego w Budapeszcie Francuza Pierre’a Vago.

2. BUDYNEK EGONA EIERMANNA

Egon Eiermann (1904-1970) był jednym z najbardziej znanych niemieckich projektantów okresu powojennego. Jego wczesne projekty dotyczyły przede wszystkim domów jednorodzinnych i fabryk, również fabryk zbrojeniowych produkujących na potrzeby armii hitlerowskiej. Nie przeszkodziło mu to jednak w kontynuowaniu kariery po wojnie. „*Szkieletowe konstrukcje jego budowli przemysłowych w latach odbudowy zyskały miano wzorcowych*”³. Modernistyczne budynki Eiermanna, niezależnie od funkcji, mają minimalistyczny, przemysłowy charakter. Widoczne jest to także w najsłynniejszej realizacji, kościele Pamięci Cesarza Wilhelma w Berlinie (1959-1963).

W dzielnicy Hansaviertel Eiermann zaprojektował budynek oznaczony przez planistów numerem 18, a mieszczący się przy Bartningallee 2-4⁴. Obiekt wzniesiono w latach 1954-1961. Stoi w sąsiedztwie kilku podobnie ukształtowanych jako duże podłużne prostopadłościany. Bloki zostały ustawione równolegle lub pod kątem prostym do siebie. Budynek zaprojektowany przez Eiermanna ma konstrukcję żelbetową i wysokość 9-ciu kondygnacji. Jego główny korpus flankują z obu stron masywne żelbetowe wieże mieszczące szyby dźwigów osobowych. Znajdujące się pomiędzy korpusem a szybami wind klatki schodowe zostały przeszklone na całej swojej wysokości. Stanowią one element wyraźnie oddzielający korpus od wież, nie tylko dzięki zastosowanemu materiałowi, ale również dzięki temu, że są niższe o jedną kondygnację. Boczne, bezkienne elewacje oraz wieże prezentują fakturę betonu.

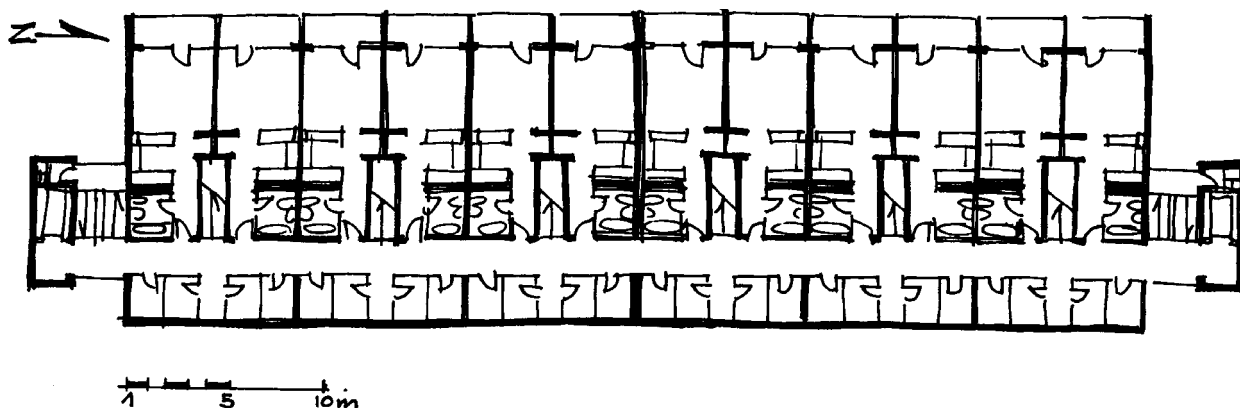
Układ funkcjonalno-przestrzenny budynku jest bardzo ciekawy i obejmuje 96 mieszkań jedno- i dwupokojowych. Na każdej z ośmiu kondygnacji mieszkalnych znajduje się 12 mieszkań. Co drugą kondygnację na całej długości budynku przechodzi wewnętrzny korytarz, z którego dostępne są jednopokojowe, jednostronnie doświetlone (od zachodu) mieszkania (ryc. 1). Pomiędzy tymi mieszkaniami umieszczone zostały jednobiegowe schody prowadzące do mieszkań na wyższej kondygnacji. Do każdego z dwóch mieszkań prowadzą wspólne schody. Mieszkania te są dwupokojowe i zostały doświetlone dwustronnie – od wschodu i zachodu (ryc. 2). W każdym mieszkaniu w budynku znajduje się łazienka i aneks kuchenny – oba

¹ S. Schulz, C.-G. Schulz, *Das Hansaviertel - Ikone der Moderne*, Braun, Berlin 2008, s. 16.

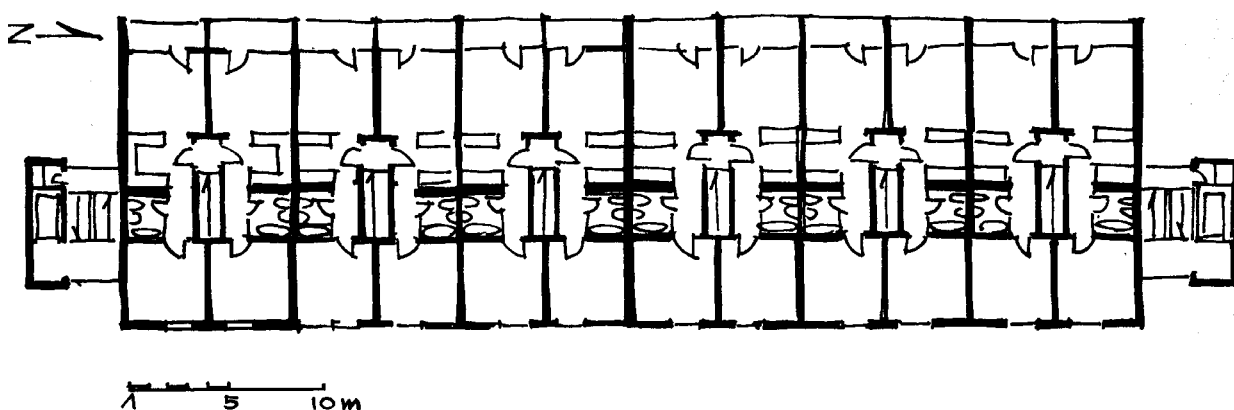
² Opinie obecnych mieszkańców o zagospodarowaniu przestrzeni osiedla przedstawione zostały w filmie dokumentalnym *Leben in der Stadt von Morgen* w reżyserii Marian Engel z 2007 r.

³ P. Gössel, G. Leuthäuser, *Architektura XX wieku*, Taschen, Köln 2010, s.575.

⁴ S. Schulz, C.-G. Schulz, *op. cit.*, s. 74.



Ryc. 1. Budynek Egon Eiermanna – kondygnacja powtarzalna z mieszkaniami jednopokojowymi. Rys. P. Łodziński



Ryc. 2. Budynek Egon Eiermanna – kondygnacja powtarzalna z mieszkaniami dwupokojowymi. Rys. P. Łodziński

pomieszczenia znajdują się w głębi mieszkań, więc są bezokienne. Wszystkie mieszkania posiadają, umieszczone po stronie zachodniej, loggie o szerokości całego mieszkania.

Po wschodniej stronie korytarza w budynku znajduje się rząd komórek lokatorskich (pomieszczeń gospodarczych) – po jednej dla każdego mieszkania. Wszystkie komórki zostały wyposażone w umieszczone pod sufitem okna. Pomiedzy kolejnymi czterema komórkami (naprzeciw schodów prowadzących do mieszkań na wyższej kondygnacji) korytarz poszerza się i dochodzi do wschodniej ściany elewacyjnej, w której umieszczono okno wysokości pełnej kondygnacji.

Standard mieszkań należy określić jako stosunkowo niski (zwłaszcza w kontekście dzisiejszych wymagań). Architekt, co może dziwić, w znacznym stopniu ograniczył wykorzystanie światła słonecznego w mieszkaniach poprzez wprowadzenie pasa komórek lokatorskich co drugą kondygnację, odcinając tym samym mniejsze mieszkania od światła wschodniego. Decyzję taką może tłumaczyć fakt rezygnacji z kondygnacji piwnicznej, gdzie mogłyby mieścić się komórki.

Na obu długich elewacjach (wschodniej i zachodniej) widoczny jest mocno artykułowany ortogonalny podział odzwierciedlający wewnętrzną strukturę budynku. Elewacja zachodnia zdominowana jest przez niezbyt głębokie loggie, których ściany boczne oraz stropy tworzą wyrazistą prostokątną siatkę. W loggiach pojawiają się przejrzyste, delikatne balustrady oraz metalowe poziome drążki pozwalające na montaż różnych elementów, takich jak osłony przeciwsłoneczne, donice z kwiatami i inne. Tylne ściany loggi są w znacznym stopniu przeszklone. Pozostałe ich fragmenty pokrywa czerwona klinkierowa okładzina. Fasada ta ma otwarty, przestrzenny układ, a poza tym ulega nieustannym zmianom. Dzieje się tak dlatego, że przestrzenie poszczególnych loggi urządzone są w indywidualny sposób przez lokatorów. Daje to efekt zróżnicowania i ożywienia tej mocno zgeometryzowanej, „maszynowej” elewacji.

W elewacji wschodniej również widoczne są pionowe i poziome betonowe elementy odzwierciedlające układ stropów i ścian dzielących mieszkania. Przestrzenie pomiędzy tymi elementami wypełnione

są ścianami osłonowymi wykończonymi elewacyjnymi płytkami ceramicznymi o czerwonej barwie, a także przeszkleniami. Pionowe okna doświetlają korytarze budynku oraz pokoje mieszkalne. Poziome pasy okien wychodzą na komórki lokatorskie. W kontraście do strony zachodniej elewacja ta jest płaska, gładka i ma zdecydowanie zamknięty charakter.

W poziomie parteru ściana elewacyjna została cofnięta, co daje podcień podzielony rytmicznie przez poprzeczne ściany nośne. Ciekawym akcentem podcienia jest belka z okorowanego pnia drzewa przechodząca przez okrągłe otwory umieszczone w tychże ścianach. Wejścia do klatek schodowych znajdują się po obu stronach budynku i zaprojektowane zostały w formie otwartych na przestrzeń przejść bramowych. W kondygnacji przyziemia mieszczą się pomieszczenia techniczne i usługowe.

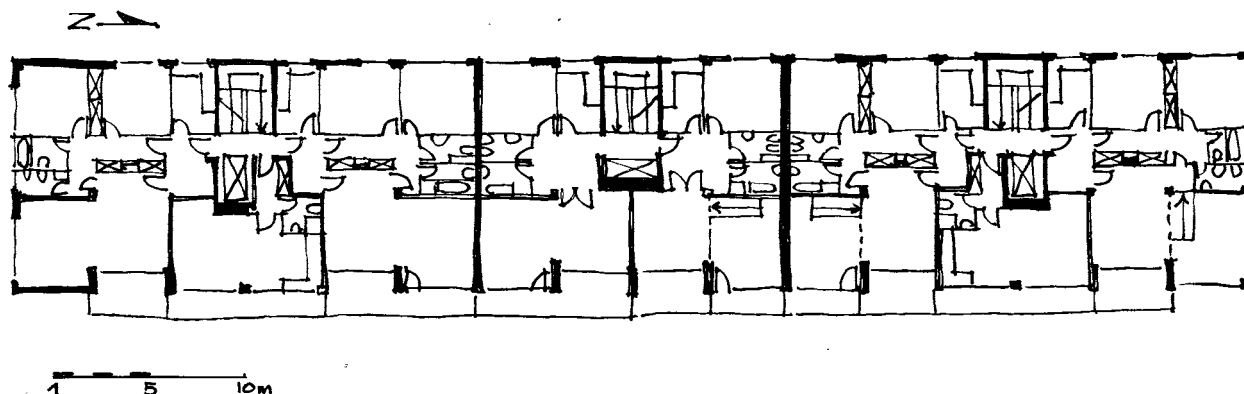
Po wschodniej stronie budynku zlokalizowano parkingi, pomiędzy którymi rosną drzewa i krzewy. Po stronie zachodniej zdecydowanie dominuje bujna zieleń wyrastająca z rozległego trawnika.

Budynek Eiermanna prezentuje cechy strukturalizmu – podziały elewacji odzwierciedlają konstrukcyjny i funkcjonalny układ wnętrza budynku w formie architektonicznej. Elementy komunikacyjne (klatki schodowe i szyby dźwigów) zostały wyraźnie wyodrębnione i podkreślone materiałem. Widoczne są również rozwiązania zbliżające budynek przy Bartningallee 2-4 do architektury brutalistycznej, a mianowicie zastosowanie wieżowych masywnych brył flankujących korpus i użycie surowych materiałów (beton, płytki ceramiczne, drewniana belka wykonana z pnia). Natomiast industrialny, „maszynowy” charakter estetyczny budynku wynika ze specyfiki twórczości Eiermanna, który specjalizował się w budynkach przemysłowych.

3. BUDYNEK PIERRA VAGO

Pierre Vago (1910-2002) urodził się w Budapeszcie, lecz związany był z Francją gdzie projektował i intensywnie działał w środowisku architektonicznym. Przez wiele lat (od 1930 do 1975 r.) był wydawcą czasopisma „l' Architecture d'Aujourd' hui”. W roku 1948 był jednym z założycieli Union Internationale des Architectes (UIA – Międzynarodowa Unia Architektów), a potem pełnił funkcję sekretarza generalnego tej organizacji. Jako wybitna osobistość nowoczesnej architektury został zaproszony do udziału w wystawie Interbau 1957 i zaprojektowania wielorodzinnego budynku mieszkalnego.

Pierre Vago, zagorzały propagator modernizmu, zadbał o to, by główne założenia tego nurtu architektonicznego były widoczne w budynku zaprojektowanym dla Hansaviertel i wzniesionym w latach 1956-1957. Dziewięciopiętrowy obiekt o konstrukcji żelbetowej usytuowano swobodnie wśród zieleni przy ulicy Klopstockstrasse⁵. W budynku znajduje się 59 mieszkań od jedno- do czteropokojowych. Podłużna prostopadłościenna bryła zorientowana została na osi północ-południe. Budynek składa się właściwie z dwóch odbitych lustrzanie części. Środkowa część budynku na wszystkich piętrach ma identycznie rozplanowane rzuty, a z każdego podestu klatki schodowej dostępne są dwa mieszkania (ryc. 13). Boczne części budynku na piętrach 2, 5, 7 i 8 posiadają po dwa mieszkania z podestu, natomiast na piętrach 1, 3, 4 i 6 po trzy mieszkania z podestu. Ponadto trzy mieszkania zostały umieszczone na kondygnacji dachowej i cztery na parterze. Ciekawym i niestandardowym rozwiązaniem na kondygnacji 1, 3, 4 i 6 (w 24 mieszkaniach) jest zastosowanie wysokości półtorej kondygnacji na połowie powierzchni pokoju dziennego.



Rys. 3. Budynek Pierra Vago – powtarzalna kondygnacja mieszkalna. Rys. P. Łodziński

⁵ S. Schulz, C.-G. Schulz, *op. cit.*, s. 90.



Ryc. 4. Budynek Egon Eiermanna – szyb windy i klatka schodowa w bocznej elewacji. Fot. W. Niebrzydowski



Ryc. 5. Budynek Egon Eiermanna – elewacja zachodnia. Fot. W. Niebrzydowski

Ryc. 8. Budynek Egon Eiermanna – podcień po wschodniej stronie budynku. Fot. W. Niebrzydowski



Ryc. 6. Budynek Egon Eiermanna – narożnik południowo-zachodni. Fot. W. Niebrzydowski



Ryc. 7. Budynek Egon Eiermanna – elewacja wschodnia. Fot. W. Niebrzydowski



Mieszkania są odbierane jako jasne i przestrzenne dzięki podwyższonej wysokości wnętrza, dużym powierzchniom okien oraz obszernym balkonom. Komfort i mikroklimat wnętrza polepsza także to, że wszystkie mieszkania, poza jednopokojowymi, są przewietrzane na przestrzał. Mieszkania zlokalizowane w południowym szczycie budynku posiadają duże przeszklenia. Warto zwrócić uwagę na fakt, że nawet łazienki posiadają naturalne oświetlenie. Dojścia do klatek schodowych i wind znajdują się po zachodniej stronie budynku. Klatki schodowe wprawdzie nie są duże, ale za to dobrze nasłonecznione.

Oglądając lekką bryłę obiektu, nietrudno zauważyć w niej cechy charakterystyczne dla powojennej architektury modernistycznej. Cienka płyta płaskiego dachu z tarasem nad ostatnią kondygnacją i cofnięty w stosunku do lica budynku parter dodają całej bryle lekkości. Szeroką rampą prowadzącą z poziomu terenu dostajemy się na podwyższony podcień przechodzący na przestrzał pod budynkiem. Jest to przestrzeń udekorowana modernistycznymi malowidłami wykonanymi na ścianach budynku oraz zaokrąglonymi basenami. Duże płaskie powierzchnie fasad, zachodniej, północnej i południowej, stanowi kompozycja z kolorowych prostokątnych płyt (o powierzchni około 1m² każda), w odcieniach jasno-niebieskim, żółtym i szarym. Stolarka okienna posiada nietypowe ramy w kolorze jasno-niebieskim. Elewacja wschodnia to udana symetryczna kompozycja dużych przeszkleń wychodzących z pokoiw dziennych i zawieszonych balkonów w układzie horyzontalnym. Ma ona zdecydowanie bardziej przestrzenny, otwarty charakter.

PODSUMOWANIE

Oba opisane w artykule budynki łączy kilka wspólnych cech. Podobne są gabaryty bryły o formie wydłużonego prostopadłościanu o wysokości dziewięciu kondygnacji. Charakterystyczny jest kontrast pomiędzy przeciwległymi elewacjami – jedna jest gładka i zamknięta, a druga (balkonowa) otwarta i trójwymiarowa. W formie budynków dominują geometryczne, prostokątne układy i elementy. Choć pojawiają się w nich także bardziej zaskakujące rozwiązania: surowa, drewniana belka u Eiermanna i ukośna pochylnia z lekkim zadaszaniem u Vago. Jeżeli chodzi o układ funkcjonalno-przestrzenny wnętrza budynków, to w obu przypadkach daje się zauważyć dążenie do niebanalnych rozwiązań komunikacji i mieszkań. Obaj architekci położyli także nacisk na elementy przedłużenia mieszkań w postaci obszernych balkonów umożliwiających lokatorom kontakt z parkowym otoczeniem budynków.



Ryc. 9. Budynek Pierre'a Vago – elewacja zachodnia. Fot. W. Niebrzydowski



Ryc. 10. Budynek Pierre'a Vago – pochylnia wejściowa i podcień od strony wschodniej. Fot. W. Niebrzydowski



Ryc. 11. Budynek Pierre'a Vago – fragment elewacji zachodniej. Fot. W. Niebrzydowski



Ryc. 12. Budynek Pierre'a Vago – elewacja północna.
Fot. W. Niebrzydowski

Oprócz podobieństw można wskazać kilka wyraźnych różnic, zarówno jeżeli chodzi o formę, jak i układ funkcjonalny budynków. Vago zdecydował się na abstrakcyjną, wielobarwną kompozycję elewacji, podczas gdy u Eiermanna są one racjonalnym odzwierciedleniem struktury funkcjonalnej i konstrukcyjnej obiektu. Loggie w budynku Vago są wzajemnie przesunięte i tworzą dość swobodny układ, a w budynku Eiermanna tworzą sztywną ortogonalną siatkę. Jeżeli chodzi o ogólny wyraz, estetyczny budynek Vago jest zdecydowanie lepszy. Zaprojektowano w nim również więcej typów mieszkań i wydają się one posiadać wyższy standard niż mieszkania w budynku Eiermanna.

LITERATURA

1. **Boyken I., Büchner R., Eiermann B., Lankheit K. (1984),** *Egon Eiermann – 1904-1970: Bauten und Projekte*, Deutsche Verlags – Anstalt DVA, München.
2. **Cramer J., Gutschow N. (1984),** *Bauausstellungen. Eine Architekturgeschichte des 20. Jahrhunderts*, Kohlhammer.
3. **Epstein G., Müller K., Vago P. (1989),** *Architektur – Experimente in Berlin und anderswo*, Verlag Konopka, Berlin.
4. **Fleming J., Honour H., Pevsner N. (1997),** *Encyklopedia architektury*, Wydawnictwa Artystyczne i Filmowe.
5. **Gössel P., Leuthäuser G. (2010),** *Architektura XX wieku*, Taschen, Köln.
6. **Schulz S., Schulz C.G. (2008),** *Das Hansaviertel - Ikone der Moderne*, Braun, Berlin.

Artykuł przygotowano w ramach pracy statutowej S/WA/1/2011.



Ryc. 13. Budynek Pierre'a Vago – elewacja wschodnia. Fot. W. Niebrzydowski