

Administracja miar na Dolnym Śląsku

Katarzyna Grubecka (OUM we Wrocławiu)

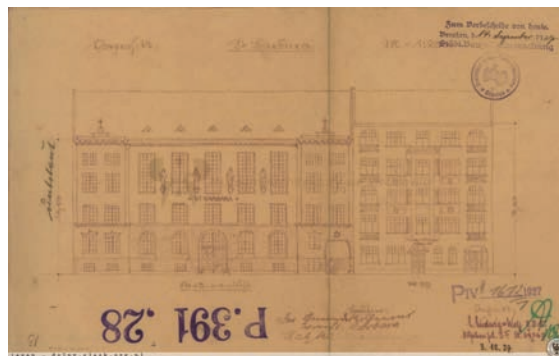
Okręgowy Urząd Miar we Wrocławiu powstał 25 lutego 1945 r. jako Wrocławska Ekspozytura Okręgowego Urzędu Miar w Katowicach z siedzibą we Wrocławiu przy ul. Z. Krasieńskiego 54. Obowiązki naczelnika Ekspozytury objął początkowo Józef Pozór, a następnie Stanisław Dawidowicz. Jednak już 1 kwietnia 1946 r. ekspozytura została przekształcona we Wrocławski Okręg Administracji Miar, którym od 12 października 1946 r. kierował Władysław Wyzgo, najpierw na stanowisku naczelnika, następnie od 4 grudnia 1951 r. na stanowisku dyrektora.

Trudne początki

Od samego początku ogromnym problemem przy organizowaniu polskiej administracji miar były niedobory kadrowe. W latach 1946–47 urzędy miar obsługiwane były przez delegowanych na parę dni w tygodniu pracowników już zatrudnionych w szeregach administracji miar. Stanowiska kierowników obwodowych urzędów miar obejmowali wyróżniający się legalizatorzy. Natomiast budynki przejmowane po niemieckiej administracji miar lub przydzielane po Armii Radzieckiej były albo zniszczone albo niedostosowane do potrzeb urzędów miar. W pierwszych latach powojennych na wyposażenie polskich urzędów miar składał się ocalały inwentarz niektórych niemieckich urzędów, jak również przyrządy dostarczone z Głównego Urzędu Miar i okręgu katowickiego. We Wrocławiu po niemieckim Eichamt ocalały m.in.: około 15 ton wzorców masy (50 kg i 25 kg), przyrząd do sprawdzania podzielnicy wrębowych wag przesuwnikowych, trzy przyrządy sześcianujące do sprawdzania beczek piwnych i drobny sprzęt warsztatowy.

1 lutego 1952 r. urząd został przemianowany na Okręgowy Urząd Miar we Wrocławiu, a w 1958 r. nastąpiła zmiana siedziby i przeprowadzka laboratoriów na ul. Świdnicką 53. 1 lipca tego samego roku dyrektorem urzędu został inż. Adam Marcinkiewicz, który sprawował tę funkcję do 31 sierpnia 1974 r.

1 kwietnia 1967 r. Okręgowy Urząd Miar we Wrocławiu został przekształcony w Okręgowy Urząd Jakości i Miar we Wrocławiu, a podległe obwodowe urzędy miar przemianowano na obwodowe urzędy jakości i miar. 1 września 1974 r. dyrektorem OUJiM we Wrocławiu



Plan budynku OUM we Wrocławiu z 1927 r.

fol. arch. własne

wrocławiu został mgr inż. Ludwik Małecki, który piastował urząd do 22 września 1977 r. Za jego kadencji – 8 marca 1976 r. została przywrócona nazwa Okręgowy Urząd Miar we Wrocławiu, a podległe urzędy zyskały nazwy obwodowych urzędów miar. Kolejnym dyrektorem Okręgowego Urzędu Miar we Wrocławiu był mgr inż. Tadeusz Przybysz (23.09.1977 – 31.10.1990), którego zastąpił mgr inż. Józef Caliński, pełniący tę funkcję do dziś.

Wielka powódź

Najbardziej dramatycznym wydarzeniem w historii okręgu wrocławskiego była wielka powódź w 1997 r., w wyniku której mocno ucierpiała część budynków, będą-



Waga legalizacyjna z 1952 r.

fol. arch. własne

cych siedzibami dolnośląskich urzędów miar. 7 lipca 1997 r. w Obwodowym Urzędzie Miar w Kłodzku zalane zostały wszystkie pomieszczenia wraz ze znajdującą się w nich aparaturą kontrolno-pomiarową, dokumentacją techniczną i biurową, sprzętem biurowym oraz wyposażeniem socjalnym. Woda sięgała wówczas do I piętra. Pozostały po zalaniu muł, naniesiony przez wodę, pokrył wszystkie przedmioty warstwą grubości do 50 cm.

Wielka woda wdarła się również do Okręgowego Urzędu Miar we Wrocławiu. 13 lipca 1997 r. pomieszczenia piwniczne zostały zalane wodą z kanalizacji deszczowej do wysokości 70 cm od poziomu podłogi. Woda z pobliskiej Odry zalała tereny wokół budynku do wysokości 50–150 cm. W urzędzie wprowadzone zostały 12-godzinne dyżury i ustalono plan ewakuacji pomieszczeń.

Teraźniejszość

Obecnie Okręgowy Urząd Miar we Wrocławiu zajmuje budynek przy ul. Młodych Techników 61/63, który został zbudowany w 1921 r. i służył pierwotnie społeczeństwu jako Dom Gminy Ewangelickiej św. Barbary (podczas II wojny światowej został zniszczony, odbudowano go w latach 1971–1979). W budynku mieszczą się laboratoria 5 wydziałów technicznych: Długości i Kąta, Objętości i Ciśnienia, Masy i Siły, Elektrycznego i Elektroniki. Działalność metrologiczną wspomagają: Wydział Nadzoru i Polityki Rynkowej, Wydział Administracyjno-Gospodarczy, Wydział Finansowo-Księgowy, Referat Kadr oraz kilka stanowisk samodzielnych. OUM we Wrocławiu nadzoruje

7 obwodowych urzędów miar, mających swoje siedziby na terenie województw dolnośląskiego i opolskiego: we Wrocławiu, w Legnicy, Jeleniej Górze, Świdnicy, Brzegu, Opolu oraz Nysie.

Okręgowy Urząd Miar we Wrocławiu posiada status Notyfikowanej Jednostki Kontrolującej nr 1449 z uprawnieniami (autoryzacja Ministra Gospodarki oraz Notyfikacja Komisji Europejskiej) do realizacji procedury oceny zgodności przyrządów pomiarowych z zakresu dyrektywy MID (2004/22/WE) i NAWI (2009/123/WE):

- ▶ instalacje pomiarowe (dyrektywa MID):
 - odmierzacze paliw (z wyjątkiem gazów ciekłych),
 - instalacje pomiarowe do mleka,
 - instalacje pomiarowe zamontowane na cyster-nach samochodowych, do cieczy o małej lepkości ($\rho < 20 \text{ mPa s}$),
 - wagi automatyczne (dyrektywa MID): odważające porcjujące, dla pojedynczych ładunków, przenośnikowe, wagonowe,
- ▶ materialne miary długości (dyrektywa MID) – o długości nominalnej do 5 m,
- ▶ wagi nieautomatyczne (dyrektywa NAWI).

Od 19 stycznia 2006 r. OUM we Wrocławiu Zespół Laboratoriów Wzorcujących posiada akredytację PCA w zakresie następujących dziedzin pomiarowych: długość, kąt, geometria powierzchni, spektrofotometria, ciśnienie, objętość, siła, twardość, masa, czas i częstotliwość, wielkości elektryczne DC i mała częstotliwość, akustyka, wielkości chemiczne, temperatura.



Siedziba Okręgowego Urzędu Miar we Wrocławiu

fot. arch. własne