

Greenery in Patronage Settlements - Historical and Contemporary Design Problems Based on the Example of Nikiszowiec

Adriana Baryżewska

DOI: 10.30825/5.ak.150.2018.58.1

Zieleń osiedli
patronackich
- historyczne
i współczesne
problemy projektowe
na przykładzie
Nikiszowca

Key words: patronage settlements, green areas, utility garden, new function, industrial landscape

Introduction

The Silesian Agglomeration owes its history, as well as its current urban structure and status, to the rapid development of industry, which allowed it to develop so dynamically for more than a century. This was a direct result of the presence of mineral resources, particularly fossil fuels, i.e. coal, in the area and the possibility to mine them. It also fostered a rapid development of cities and a soaring increase in the population of the region. The inflowing migrants could easily find jobs in the industrial sector. Founders of large mining and ore-processing companies saw the enormous development potential in the human resources. In order to facilitate the employment of potential workers, companies often introduced numerous social benefits, including housing. As a result, so-called patronage settlements, workers' estates or colonies started to emerge in the vicinity of industrial facilities, to accommodate workers and their families. These workers' estates have become a characteristic type of development in the Upper Silesian region.

Although the patronage settlements in Upper Silesia and the Silesian Coal District (Zagłębie) are diversified in terms of town-planning and architecture, they required

reasonable spatial management. They also remained under the influence of European trends, such as the garden city by Ebenezer Howard [Sokołowska-Moskwiak 2011]. Both housing estates and colonies were usually characterised by a cohesive, regular development. Initially, the colonies, being small estates of residential single- or multiple-family buildings, were constructed. Some examples of colonies with characteristic development in form of so-called *familok* houses include the colony of the "Dębieńsko" coal mine in Czerwionka-Leszczyny (built at the turn of the 19th and the 20th centuries), the Ficus colony in Ruda Śląska (1867) or the workers' colony Borsigwerke in Zabrze (1863–1871). However, dynamic increase in population and the soaring demand for housing forced the founders to construct housing estates, i.e. large complexes of residential buildings, whose layouts comprised such public utility buildings as: shops, churches, taverns, post offices or schools, to satisfy the basic needs of their residents. Dynamically developing, large estates of a distinctive and consistent layout soon became town districts or even small, independent villages. Some of them have maintained their regional character and traditions even until today. Some interesting examples of workers' estates that still exist are located in Katowice: Giszowiec with its partly preserved layout and Nikiszowiec, whose form has remained

Słowa kluczowe: osiedla patronackie, tereny zieleni, ogrody użytkowe, nowa funkcja, krajobraz przemysłowy

Wprowadzenie

Aglomeracja śląska swoją historię oraz obecną strukturę urbanistyczną i status zawdzięcza rozkwitowi przemysłu, dzięki czemu mogła tak prężnie rozwijać się na przestrzeni ponad ostatnich stu lat. Wynikało to bezpośrednio z obecności na tym terenie surowców mineralnych, przede wszystkim energetycznych, czyli węgla kamiennego i możliwości jego wydobycia. To sprzyjało też rozwojowi miast i przyczyniło się do wzrostu liczby ludności na tych terenach. Napływająca ludność z łatwością mogła zatrudnić się w sektorze przemysłowym. Założyciele dużych spółek odpowiedzialnych za wydobycie, hutnictwo itp. widzieli ogromny potencjał rozwojowy drzemący w zasobach ludzkich. Dla ułatwienia zatrudnienia potencjalnych pracowników spółki wprowadzały często liczne udogodnienia socjalne, w tym mieszkaniowe. Dlatego też w pobliżu zakładów przemysłowych powstawały tak zwane osiedla patronackie lub inaczej robotnicze oraz kolonie, w których mogli zamieszkać pracownicy wraz ze swoimi rodzinami. Osiedla robotnicze stały się charakterystycznym typem zabudowy na terenie Górnego Śląska.

Chociaż zabudowa patronacka Górnego Śląska i Zagłębia jest

zróżnicowana pod względem urbanistycznym oraz architektonicznym, to wymagała rozsądnego rozplanowania przestrzennego. Pozostawała też pod wpływem tendencji europejskich, takich jak np. miasto-ogród Ebenezer Howarda [Sokołowska-Moskwiak 2011]. Zarówno osiedla, jak i kolonie charakteryzowały się zwykle zwartością oraz regularnością zabudowy. Początkowo powstawały kolonie, czyli niewielkie zespoły budynków mieszkalnych jedno- lub wielorodzinnych. Przykładami kolonii z charakterystyczną zabudową w formie tzw. familoków jest kolonia kopalni „Dębieńsko” w Czerwionce-Leszczynach (z przełomu XIX i XX w.), kolonia Ficusus w Rudzie Śląskiej (1867 r.) lub kolonia robotnicza Borsigwerke w Zabrze (1863–1871). Jednakże duży przyrost ludności oraz „głód” mieszkaniowy wymusił budowanie osiedli, dużych zespołów budynków mieszkalnych, w układ których wkomponowywano budynki użyteczności publicznej takie jak: sklepy, kościoły, karczmy, poczty czy szkoły, zapewniając mieszkańcom podstawowe potrzeby. Silnie rozwijające się zespoły, o wyrazistej i jednorodnej kompozycji, w krótkim czasie stawały się dzielnicami miast, a nawet małymi niezależnymi miasteczkami. Bywa, że i do dziś niektóre z nich zachowały swój regionalny charakter oraz tradycję. Interesującymi, istniejącymi do dzisiaj osiedlami robotniczymi są przykłady z Katowic: Giszowiec z częściowo zachowanym układem

oraz Nikiszowiec, który pozostał w prawie niezmienionej formie od blisko stu lat.

Nieodłącznym elementem w przestrzeniach osiedli robotniczych były ogrody patronackie śródblokowe [Bogdanowski 1988], które dopełniały zarówno układ kompozycyjny, jak i funkcjonalny. Potrzeba umieszczania ogrodów w przestrzeniach osiedli podyktowana była próbą zniwelowania szkodliwego wpływu pracy w zakładach przemysłowych, kopalniach, hutach i fabrykach i chęcią poprawy jakości życia mieszkańców. Ogrody przybierały różne formy, co było zależne od typu zabudowy, którą dopełniały [Łakomy 2012].

Kolonie o zabudowie jednorodzinnej oraz osiedla o charakterze wiejskim, o stosunkowo luźnej zabudowie z przewagą domów jednorodzinnych (Giszowiec), charakteryzowały się ogrodami przydomowymi użytkowanymi przez rodzinę, do której należał dom. Drugą grupą były ogrody pracownicze związane z zabudową wielorodzinną (Nikiszowiec), gdzie były one ogólnodostępne dla wszystkich mieszkańców.

Przestrzenie ogrodów patronackich były przeznaczone do użytku mieszkańców i dawały możliwość uprawiania żywności na własne potrzeby, co z kolei ograniczało wydatki zarówno pracodawcy utrzymującego pracownika, jak i samych, często ubogich robotników i ich rodzin. W niektórych przypadkach stwarzały także możliwość do

nearly completely unchanged for nearly a hundred years.

An integral part of the space of workers' estates were patronage courtyard gardens [Bogdanowski 1988] that complemented both the composition and the functional arrangement. The need to designed gardens in the settlement space was dictated by an attempt to eliminate the harmful effects of working in industrial facilities, mines, steel mills and plants and by the desire to improve the quality of life of the inhabitants. The gardens had various forms, depending on the type of development where they were located [Łakomy 2012].

Single-family housing colonies and rural settlements of a relatively loose structure dominated by single-family houses (Giszowiec) were characterised by home gardens used by the families to whom the given house belonged. Another group were workers' gardens connected with multi-family housing (Nikiszowiec). These gardens were accessible to all residents.

Patronage garden spaces were designed for use by the inhabitants. They provided an opportunity to cultivate crops for the residents' own needs, which, in turn, limited the expenses of the employer who supported the workers and of the workers themselves and their families, who were often poor. In some cases, workers were also enabled to breed farm animals in the gardens. Additionally, gardens enhanced the environmental

and visual conditions of the housing, offered an opportunity to spend time actively and to relax after work and had a beneficial influence on the social conditions, as they facilitated interactions and strengthening the bonds with neighbours, including spending time together.

The last, completely separate group, were utility gardens not connected with housing estates and located at a distance from residential housing. They formed independent arrangements, usually as workers' allotment gardens.

Materials and methods

Objective and area of the study

The aim of the paper is to analyse historical design problems based on the example of a historical garden located in the former workers' estate Nikiszowiec in Katowice and to refer them to current aspects of design in the revitalisation process. These materials were prepared for the purposes of writing an Engineer's degree dissertation at the Faculty of Architecture of the Krakow University of Technology, in the department of landscape architecture [Baryżewska 2016]. The research resulted in a design of a courtyard garden in one of the housing blocks in Nikiszowiec.

The analysed area covers the patronage gardens in the space of historical development of Nikiszowiec,

in particular the space of the courtyard in the housing block located between the following streets: Janowska, Czechowa and Świętej Anny and the Wyzwolenia Square. The selection of one of the gardens that are otherwise similar in spatial and functional terms was dictated by the fact that it was in the poorest aesthetic condition and had the smallest percentage share of greenery (biologically active area). This allowed me to define the most characteristic current design problems.

Research methods

The research methods consisted in:

- conducting an in-depth historical query concerning both the urban arrangement and the process of transformation in the management of patronage gardens (apart from published works, also materials from the archive of the Voivodeship Conservator in Katowice);
- taking an inventory of the urban arrangement, including field research and analyses of the materials from communal resources (including the composition, layout of urban interiors, location and number of parking lots);
- taking a town-planning inventory of the condition of the existing analysed area;
- taking a dendrological inventory of the patronage garden area in the space of the courtyard, which in turn constituted the basis for

hodowania zwierząt gospodarczych. Ponadto poprawiały warunki środowiskowe i wizualne w zabudowie, dawały możliwość aktywnego spędzania czasu oraz odpoczynku po pracy, a także wpływały korzystnie na warunki społeczne, umożliwiając nawiązywanie kontaktów i umacnianiu więzi sąsiedzkich, w tym wspólne spędzanie czasu.

Ostatnią, zupełnie odrębną grupą były ogrody użytkowe niezwiązane z osiedlami, oddalone od zabudowy mieszkaniowej. Tworzyły samodzielne układy i najczęściej były to pracownicze ogrody działkowe.

Materiał i metody

Cel i obszar badań

Celem artykułu jest przeanalizowanie historycznych problemów projektowych na przykładzie historycznego ogrodu w przestrzeni dawnego osiedla robotniczego Nikiszowiec w Katowicach oraz ich odniesienie do współczesnych aspektów projektowania w procesie rewitalizacji. Materiały te przygotowano w trakcie pracy dyplomowej inżynierskiej, wykonanej na Wydziale Architektury Politechniki Krakowskiej, na kierunku architektura krajobrazu [Baryżewska 2016]. Wynikiem rozważań jest projekt ogrodu śródblokowego jednego z kwartałów urbanistycznych Nikiszowca.

Analizowany obszar badań to ogrody patronackie w przestrzeni

historycznej zabudowy Nikiszowca, w szczególności przestrzeń dziedzińca w kwartale między ulicami: Janowską, Czechowa i świętej Anny oraz placem Wyzwolenia. Wybór jednego z podobnych do siebie przestrzennie i funkcjonalnie ogrodów podyktowany był najgorszym stanem estetycznym oraz najuboższym odsetkiem udziału zieleni (powierzchni biologicznie czynnej) w jego zagospodarowaniu. Dało to możliwość określenia najbardziej charakterystycznych współczesnych problemów projektowych.

Metody badań

Metody badań polegały na:

- przeprowadzeniu dogłębnych badań historycznych dotyczących zarówno układu urbanistycznego, jak i procesu przekształceń w zagospodarowaniu ogrodów patronackich (oprócz prac publikowanych wykorzystano także materiały z archiwum Wojewódzkiego Konserwatora Zabytków w Katowicach);
- wykonaniu inwentaryzacji układu urbanistycznego polegającej na badaniach w terenie oraz przeanalizowaniu materiałów z zasobów gminnych (m.in. kompozycja, układ wnętrza urbanistycznych, lokalizacja i ilość parkingów);
- przeprowadzeniu inwentaryzacji urbanistycznej stanu istniejącego obszaru analiz;

- wykonaniu inwentaryzacji dendrologicznej obszaru ogrodu patronackiego w przestrzeni dziedzińca, która posłużyła do opracowania analiz stratygrafii gatunkowej i wiekowej;
- przeprowadzeniu inwentaryzacji zasobów mieszkaniowych w kontekście społecznego użytkowania terenu, m.in. liczby mieszkań w istniejącej zabudowie oraz liczby mieszkańców z uwzględnieniem ich struktury wiekowej na podstawie przestrzennych baz danych.

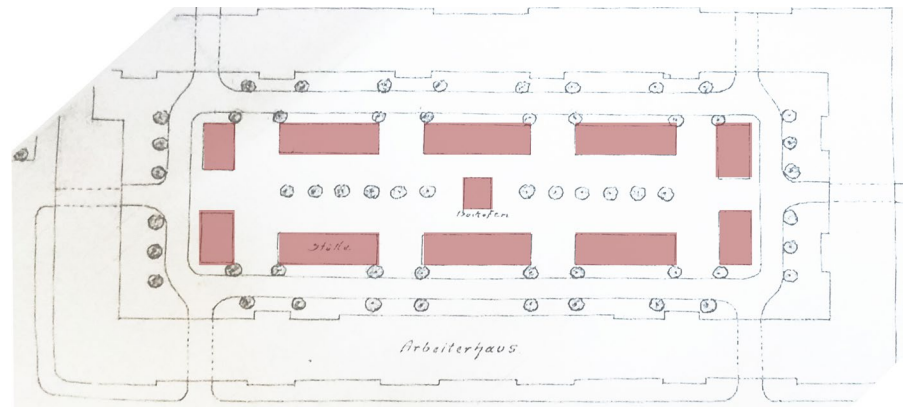
Uwarunkowania historyczne

Nikiszowiec jest przykładem osiedla robotniczego w typie miejskim, którego układ tworzą kwartały – okolone zwartą zabudową pierzeją. Projektantami osiedla i jego układu byli George i Emil Zillmannowie [Matuszek i in. 2008]. Od początku powstania projektu przewidziano istnienie podwórek z zielenią wewnątrz kwartałów. Wpływ na wygląd tych przestrzeni miał również Anthon Uthermann, nadzorca osiedla, osoba decydująca o takich aspektach jak kwestia sadzenia drzew na podwórzach [Matuszek i in. 2008].

Podstawowym założeniem funkcjonowania podwórzy było stworzenie obszaru w pełni dostępnego dla każdego mieszkańca, a ich główną funkcją było umożliwienie produkcji żywności przez osoby zamieszkujące dany kwartał, co można zauważyć na historycznych planach

Fig. 1. Location of utility rooms in the courtyard of an apartment block, pursuant to the plan from the years 1911–1914 (source: Voivodeship Conservator in Katowice)

Ryc. 1. Usytuowanie pomieszczeń gospodarczych na podwórzu bloku mieszkalnego na podstawie planu z 1911–1914 (źródło: Wojewódzki Konserwator Zabytków w Katowicach)



- species- and age-based stratigraphic analyses;
- Taking an inventory of residential resources in the light of social use of the area, including, among others, the number of apartments in the existing housing and the number of residents considering their age structure, pursuant to spatial databases.

Historical conditions

Nikiszowiec is an example of an urban type of workers' housing estate, whose layout is based on blocks surrounded by dense frontage development. The estate and its arrangement were designed by George and Emil Zillmann [Matuszek et al. 2008]. The courtyards with greenery inside the blocks were part of the original design. Another person who influenced the appearance of these areas was Anthon Uthermann, supervisor of the estate, who also had the power to decide about such aspects as planting trees in the yards [Matuszek et al. 2008].

The main assumption for the functioning of the yards was to create areas that would be fully accessible for all residents. Their main function was to enable the inhabitants of the given block to produce their own food, which can be noticed in the historical estate plans. The plans show a design of a garden that foresaw utility rooms situated regularly in the courtyard space and designated for use as pigsties or so-called

piekarnioks, or ovens for baking bread [Tofilska 2007].

The historical plans also document a rich and regular planting arrangement, which provided rich greenery in the courtyards. Regularly planted rows of trees along the main communication route also evoked positive aesthetic impressions, gave the area a sense of order as well as shadow and a pleasant atmosphere.

Inventory of the condition of the patronage garden area

The area of the selected patronage garden is in a poor condition that is manifested both in the aesthetic aspects and in the lack of clarity of the composition arrangement. There are no visible designated functional areas. None of the management elements have survived until the present.

This refers to utility sheds that used to play specific roles in the past. Significant transformations of the communication layout and the functional programme that have accrued over the last decades are also noticeable.

Dendrological inventory

Nowadays, the number of trees in the garden area is scant, and their location does not reflect the historical row arrangement. Most of the trees are in a poor health and technical condition. However, one may notice free planting of young trees and perennials.

The dominant species is the common ash (*Fraxinus excelsior*). Some other tree species present in the garden include small-leaved lime (*Tilia cordata*), green ash (*Fraxinus pennsylvanica*) and the sycamore (*Acer pseudoplatanus*).

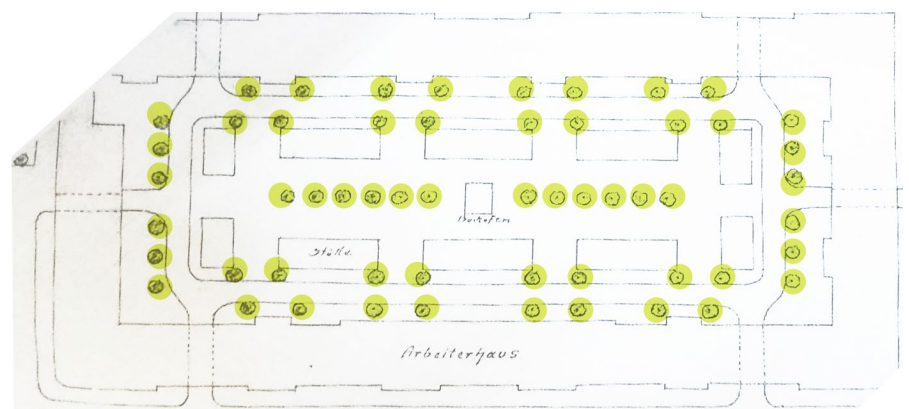
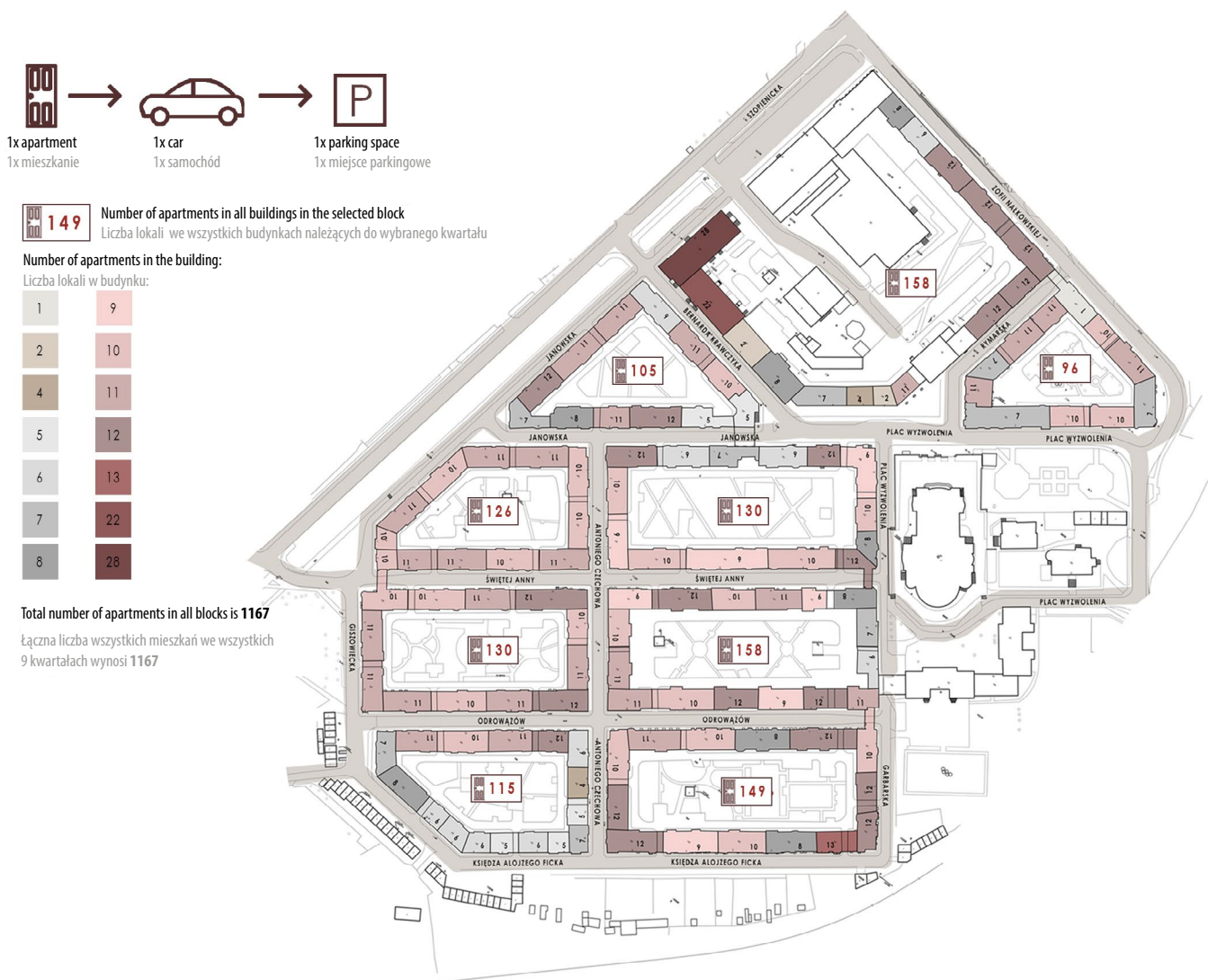


Fig. 2. Plan of planting trees in the courtyard of an apartment block, pursuant to the plan from the years 1911–1914 (source: Voivodeship Conservator in Katowice)

Ryc. 2. Plan zadrzewienia podwórza bloku mieszkalnego na podstawie planu z 1911–1914 (źródło: Wojewódzki Konserwator Zabytków w Katowicach)

Fig. 3. Number of apartments in the Nikiszowiec housing estate (elaborated by A. Baryżewska, 2016)

Ryc. 3. Liczba mieszkań w obrębie osiedla Nikiszowiec (oprac. A. Baryżewska, 2016)



osiedla. Plany przedstawiają projekt ogrodu, przewidujący regularnie usytuowane pomieszczenia gospodarcze w przestrzeni dziedzińca, które były przeznaczone na chlewiki lub tzw. piekarniki, czyli piece do wypieku chleba [Tofilska 2007] (ryc. 1).

Historyczne plany dokumentują bogaty i regularny układ nasadzeń, przez co podwórza nie były ubogie w zieleni. Regularne nasadzenia szpalerowe wzdłuż głównego ciągu komunikacyjnego na placu zapewniały

także pozytywne odczucie estetyczne, dawały wrażenie uporządkowania oraz cień i przyjemną atmosferę (ryc. 2).

Inwentaryzacja stanu obszaru ogrodu patronackiego

Przestrzeń wytypowanego ogrodu patronackiego charakteryzuje się złym stanem przejawiającym się zarówno w aspekcie estetycznych,

jak i braku czytelności w układzie kompozycyjnym. Brak jest wyznaczonych widocznych obszarów funkcjonalnych. Do dziś nie przetrwał żaden z obiektów zagospodarowania. Mowa tu o komórkach gospodarczych pełniących dawniej określone funkcje. Widoczne są także spore przekształcenia w układzie komunikacyjnym oraz programie funkcjonalnym, nawarstwione na przestrzeni ostatnich dziesięciu lat.

Fig. 4. Number of designated parking spaces based on the data concerning the number of apartments in the Nikiszowiec estate (elaborated by A. Baryżewska, 2016)

Ryc. 4. Liczba wyznaczanych miejsc parkingowych na podstawie danych dotyczących liczby mieszkań w obrębie osiedla Nikiszowiec (oprac. A. Baryżewska, 2016)



Social aspect

Databases embedded in the set of co-ordinates enabled the author to perform a demographic analysis. The obtained data are of an informational nature and they refer to the number and age structure of residents. Thus, they enabled the determination of the demand for specific functions dedicated to inhabitants from various age groups and of the necessary number of parking spaces.

Legal status of the object

The analysed area of Nikiszowiec is managed by the municipal authorities of Katowice – a city with poviats rights. The urban arrangement, i.e. the buildings constituting the development of the workers' housing estate from the years 1908–1918, including the streets: Księża Ficka, Giszowiecka, Odrowążów, Czechowa, Janowska, Świętej Anny, Garbarska, Rymarska, Nałkowskiej,

Szopienicka and Wyzwolenia Square – was entered in the Registry of Historical Monuments under No. A/1230/78 pursuant to the decision of the Voivodeship Conservator in Katowice of August 19 1978.

Additionally, pursuant to the Ordinance of the President of the Republic of Poland of January 14 2011, the housing estate was considered as the historical monument "Katowice – workers' estate Nikiszowiec" [Journal of Laws of 2011, item 101].

Inwentaryzacja dendrologiczna

Obecnie liczba drzew w przestrzeni ogrodu jest znikoma, a układ nie ma odzwierciedlenia w historycznych nasadzeniach szpalerowych. Drzewa są w większości w złym stanie zdrowotnym oraz technicznym. Można jednak zauważyć swobodne nasadzenia młodych drzew oraz bylin.

Na obszarze w przeważającej ilości występują jesiony wyniosłe (*Fraxinus excelsior*). Pozostałe drzewa, jakie można spotkać, to lipy drobnolistne (*Tilia cordata*), jesiony pensylwańskie (*Fraxinus pennsylvanica*) oraz klony jawory (*Acer pseudoplatanus*).

Aspekt społeczny

Opierając się na bazach danych osadzonych w układzie współrzędnym, możliwa była analiza ludności. Otrzymane dane mają charakter informacyjny na temat liczby mieszkańców i ich struktury wiekowej, a tym samym pozwoliły określić zapotrzebowania na poszczególne funkcje przeznaczone dla mieszkańców w różnym wieku oraz określić niezbędną liczbę miejsc parkingowych (ryc. 3, 4).

Stan prawny obiektu

Opracowywany teren Nikiszowca jest zarządzany przez władze Katowic, miasta na prawach powiatu. Układ urbanistyczny – budynki

tworzące zabudowę osiedla robotniczego z lat 1908–1918, obejmujące ulice: księdza Ficka, Giszowiecką, Odrowążów, Czechową, Janowską, świętej Anny, Garbarską, Rymarską, Nałkowskiej, Szopienicką i plac Wyzwolenia – został wpisany do rejestru zabytków pod numerem A/1230/78 decyzją Wojewódzkiego Konserwatora Zabytków w Katowicach z dnia 19 sierpnia 1978 roku.

Ponadto zgodnie z Rozporządzeniem Prezydenta RP z dnia 14 stycznia 2011 r. osiedle zostało uznane za pomnik historii „Katowice – osiedle robotnicze Nikiszowiec” [Dz.U. z 2011 r. poz. 101].

Wyniki

Analizy: historyczna, a także kompozycyjna układu przestrzennego i funkcjonalna doprowadziły do następujących wniosków:

- Ogrody patronackie dawnego osiedla robotniczego w dzielnicy Nikiszowiec są zaniedbane. Na skutek nawarstwiających się zmian dawny układ kompozycyjny dziedzińców jest zatarty i nieczytelny;
- Tereny dziedzińców negatywnie oddziałują na jakość przestrzeni życia mieszkańców;
- Zmieniła się struktura mieszkańców i obecnie nie są to tylko pracownicy kopalni;
- Potencjał i walor historyczny dziedzińców nie są w ogóle wykorzystane;

- Obiekt jest uznany za wyjątkowy w skali Polski, o czym świadczy status pomnika historii.

Są to podstawowe problemy i wskazania projektowe, których rozwiązania można szukać w próbie odtworzenia dawnych założeń i nadania przestrzeni walorów nowych (ryc. 5).

Niemniej te negatywne wnioski dają także informacje na temat potrzeb współczesnych użytkowników dziedzińców. W procesie projektowania wzięto pod uwagę zachowanie równowagi między aspektami historycznymi oraz współczesnymi. Na przykładzie ogrodu na dziedzińcu analizowanego kwartału kwestia odtworzenia dawnego założenia przejawiała się w projekcie zieleni nawiązującym do historycznych nasadzeń szpalerowych. Nawiązanie do układu przestrzennego odbyło się poprzez przywrócenie dawnego układu ścieżek i jezdni. Jednakże w związku ze współczesnym brakiem zapotrzebowania na wspólne pomieszczenia gospodarcze przywrócenie ich funkcji uznano za zbędne z uwagi na zmianę sposobu życia mieszkańców. Podjęto decyzję o zaznaczeniu tych obiektów w układzie przestrzennym ogrodu w postaci wyniesionych rabat (ryc. 6).

Kolejne korzyści, jakie niesie za sobą analiza zmian w ogrodzie, to zwrócenie uwagi na potrzeby kształtowania przez mieszkańców najbliższego otoczenia. Idealnym rozwiązaniem jest wykreowanie przestrzeni tak zwanych ogrodów

Results

The historical, compositional and functional analyses of the spatial layout have led to the following conclusions:

- The patronage gardens of the former workers' housing estate in the Nikiszowiec district are neglected. As a result of accumulated changes, the historical compositional arrangement of the courtyards has become blurred and illegible.
- The courtyard areas have a negative influence on the quality of the living space of the residents.
- The demographic structure of inhabitants has changed – they are no longer only mine workers.
- The potential and historical values of the courtyards are not used at all.
- The complex is considered unique on a national scale, which is proven by its status of a historical monument.

The above are the main design issues and guidelines that may be solved by attempting to recreate previous arrangements and giving the space new values.

However, these negative conclusions also provide certain information about the needs of contemporary users of the courtyards. The designing process took into account maintaining the balance between historical and contemporary aspects. Based on the example of the garden located in the courtyard of the analysed block, the

issue of recreating the former arrangement manifested itself in a greenery design that would correspond to the historical row plantings. The design refers to the historical spatial layout by restoring the former layout of the paths and roads. However, due to the fact that currently there is no demand for common utility rooms, restoring their functions was considered obsolete, as the way of life of residents has changed. The author decided to mark position of these objects in the spatial arrangement of the garden in form of elevated flower beds.

Further benefits resulting from the analysis of changes in the garden include attracting attention to the need of local residents to shape their nearest environment. A perfect solution is to create a space of so-called social gardens, which would limit the historical food production function to creating a small area for cultivating vegetables and herbs by inhabitants as a hobby. This fosters the strengthening of bonds between neighbours.

Another element that is also essential for the management is the social aspect, which involves creating functions suitable for all specific age groups in the garden. This is an inherent part of designing residential areas. Starting from the youngest group, it seems necessary to provide a sports and leisure programme for children and teenagers in form of playgrounds and sports pitches. Facilities and zones that enable the other residents to relax and integrate are also required.

The proximity of apartments also determines the necessity to provide their residents with the required parking spaces. Their determination is possible as a result of calculating the indicator of the number of parking spaces per one resident.

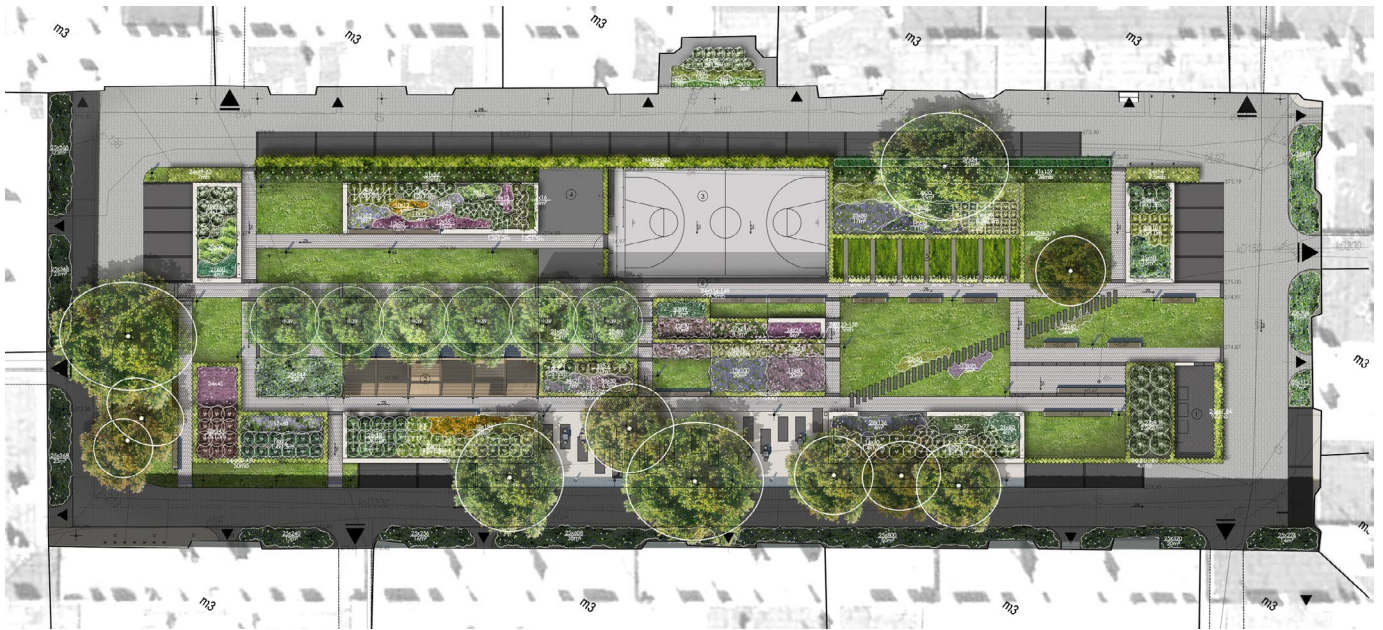
Another, not less important design issue is the aesthetic aspect of the yard. As far, as Nikiszowiec is concerned, the difficulty in adapting to the surrounding architecture results from the unique nature of the complex and from its subtle details. The manifestation of brick makes it necessary to use such materials that will not interfere with the homogeneous and thus raw landscape of brick family housing.

Conclusions

The preserved patronage housing estates are unique examples of historical buildings, whose existence was dictated by creating jobs for workers from industrial facilities. The essence of the spatial arrangement of these areas lies in their economic aspects. Due to that, areas between buildings were characterised, among others, by the food production functions. In the process of designing space in such historical housing estates, it seems necessary to change their destination. As a result of their new functions, the gardens will be transformed into a space for recreation, relax, leisure and integration for residents of all ages, and the arranged

Fig. 5. Nikiszowiec – design of the management of a courtyard garden (elaborated by A. Baryżewska, 2016)

Ryc. 5. Nikiszowiec, projekt zagospodarowania ogrodu na dziedzińcu (proj. A. Baryżewska, 2016)



społecznych, co tym samym ogranicza dawną funkcję produkcji żywności do stworzenia niewielkiego miejsca do hobbistycznego uprawiania warzyw i ziół przez mieszkańców. Przyczynia się to do wzmacniania więzi sąsiedzkich.

Istotny w zagospodarowaniu jest też aspekt społeczny i co za tym idzie – wykreowanie w ogrodzie funkcji dostosowanej do każdej grupy wiekowej użytkowników. Jest to nieodłączny element projektowania obszarów mieszkalnych. Począwszy

od najmłodszej grupy, konieczne wydaje się być zapewnienie programu sportowego i rekreacyjnego dla dzieci i młodzieży w postaci placów zabaw i boisk sportowych, a także wymagane są obiekty i strefy umożliwiające wypoczynek oraz integrację pozostałych mieszkańców.

Bliskość mieszkań determinuje konieczność zapewnienia mieszkańcom niezbędnych miejsc parkingowych, których wyznaczenie jest możliwe dzięki określeniu wskaźnika liczby miejsc parkingowych

przypadających na jednego mieszkańca.

Niemniej ważny problem projektowy to aspekt estetyczny dziedzińca. Trudność w dostosowaniu się do otaczającej architektury w przypadku Nikiszowca wynika z jego niezwykłego charakteru oraz subtelności detalu. Manifestacja cegły nasuwa konieczność użycia takich materiałów, które nie zakłócą jednorodnego, a tym samym surowego wizerunku krajobrazu ceglanych familoków (ryc. 7).

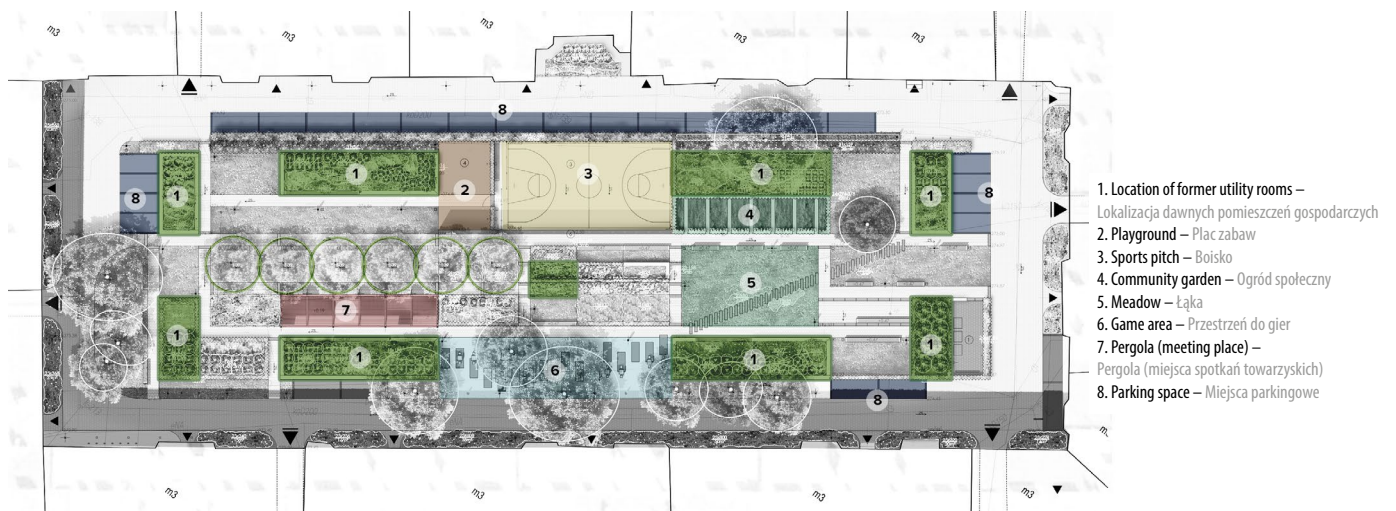


Fig. 6. Functional zones in the designed internal courtyard garden (elaborated by A. Baryżewska, 2016)

Ryc. 6. Strefy funkcjonalne w projektowanym ogrodzie śródblokowym (proj. A. Baryżewska, 2016)

greenery will improve the aesthetic values of the estates. The necessity to adapt to users' needs is also manifested in providing a convenient network of footpaths and car transport routes along with ensuring parking spaces.

The attempt to refer to and recreate former spatial arrangements is another essential aspect. It is also important to use such materials that will not interfere with the visual perception of the architecture and thus will refer to historically used materials and complement them. The new function and layout of the space may result in creating new, attractively arranged greenery compositions, beautifying these historical urban arrangements, which are often historical monuments, and improving the quality of life, while at the same time maintaining the identity of the place and its *genius loci*.

Adriana Baryżewska

Department of Landscape Arrangement
and Planning
Faculty of Architecture
Krakow University of Technology

Literature – Literatura

1. Bogdanowski J., 1988. Ogrody śródblokowe Krakowa. Sprawozdania z posiedzeń Komisji Naukowych PAN Oddział w Krakowie, t. 32, nr 1, 101–102. [Courtyard gardens in Krakow. Reports from the sessions of the Scientific Committees of the Polish Academy of Sciences, Krakow, vol. 32, No. 1, 101–102].
2. Łakomy K., 2010. *Genius loci* w sztuce ogrodowej (aspekty historyczne i współczesne). [*Genius loci* in the art. of horticulture (historical and contemporary

aspects)]. *Czasopismo Techniczne*, 5-A/ (13), 5–11.

3. Łakomy K., 2012. Pracownicze ogrody górnośląskich osiedli przemysłowych z przełomu XIX i XX wieku w świetle wybranych publikacji z epoki. [Workers' gardens in Upper Silesian industrial estates from the turn of the 19th and 20th centuries in the light of selected publications]. *Czasopismo Techniczne*, 8-A/ (30), 187–196.
4. Matuszek P., Tofińska J., Złoty A., 2008. Nikiszowiec, Giszowiec i inne osiedla Katowic. [Nikiszowiec, Giszowiec and other residential estates in Katowice]. Drukarnia Archidiecezjalna, Katowice.
5. Mitkowska A., 2013. Historia ogrodów europejskiego kręgu kulturowego. Część II. Od manieryzmu do końca XIX wieku. [Garden history in European culture. Part 2. From Mannerism to the end of the 19th century]. Wydawnictwo PK, Kraków.
6. Sokołowska-Moskwiak J., 2011. Idea miasta-ogrodu na przykładach osiedli miast górnośląskich. [The concept of a garden city based on the examples of Upper Silesian city estates]. Politechnika Śląska.
7. Szaraniec L., 2010. Osady i osiedla Katowic. [Settlements and housing estates in Katowice]. Wydawnictwo Kartograficzne Katowice.
8. Szejnert M., 2007. Czarny ogród. [The Black Garden] Wydawnictwo Znak, Kraków.
9. Tofińska J., 2007. Katowice. Nikiszowiec. Miejsce, ludzie, historia. [Katowice. Nikiszowiec. The place, the people and history]. Muzeum Historii Katowic [Museum of the History of Katowice].

Cartographic materials

10. The collection of the Silesian Voivodeship Conservator in Katowice, historical maps and plans.
11. spatial development conditions and directions study of the City Katowice, 2012.

Iconographic materials

12. The collection of the Silesian Voivodeship Conservator in Katowice, photos, studies.
13. Own photos.

Unpublished materials

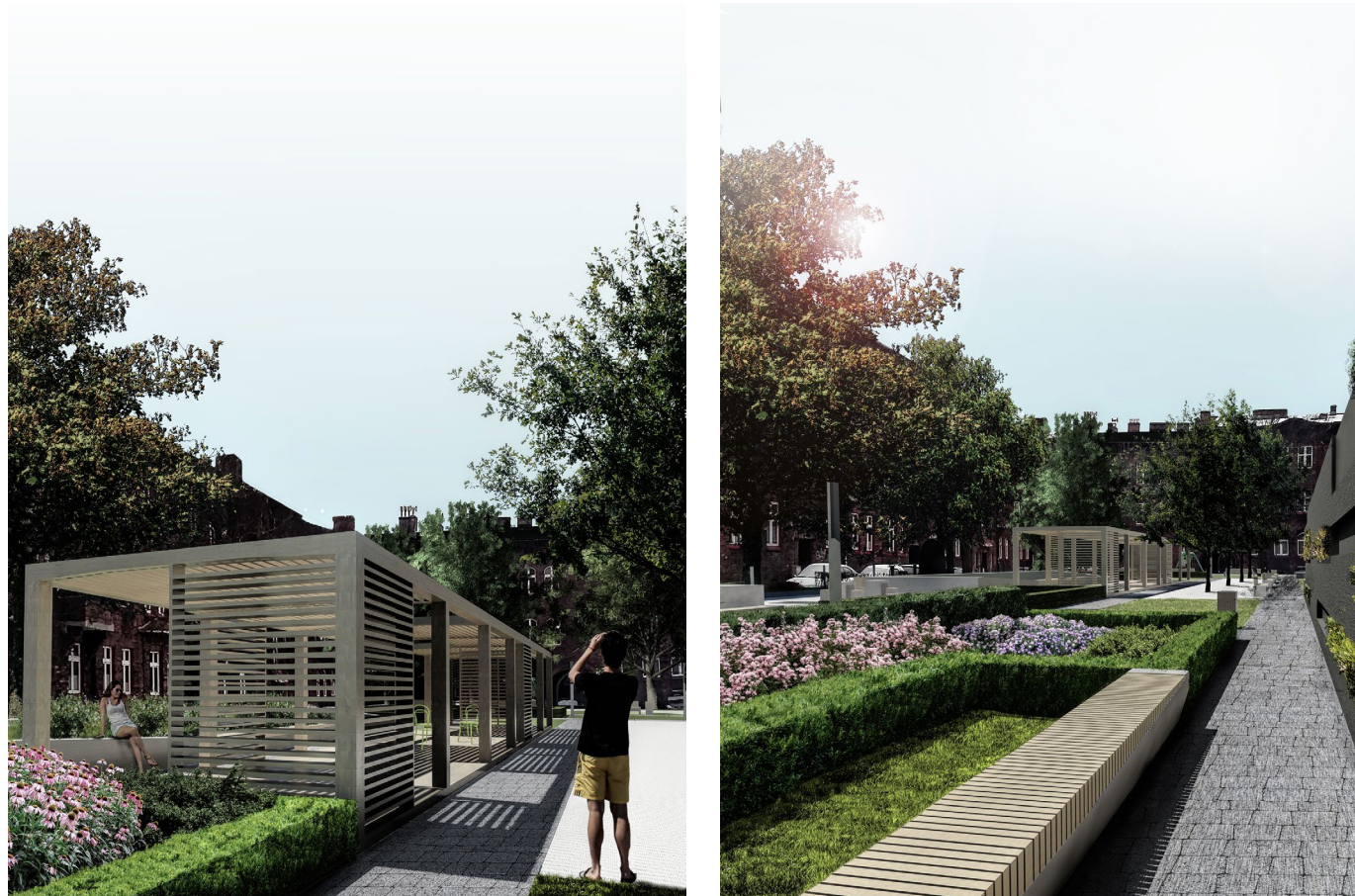
14. The Silesian Voivodeship Conservator in Katowice http://www.wkz.katowice.pl/index.php?option=com_content&view=article&id=101&Itemid=98 [access: 13.01.2016].
15. National Heritage Institute: The workers' estate Nikiszowiec in Katowice http://www.nid.pl/pl/Informacje_ogolne/Zabytki_w_Polsce/Pomniki_historii/Lista_miejsc/?PAGEN_2=2 [access: 13.01.2016].
16. Open Regional Spatial Information System of the Silesian Voivodeship <http://www.orsip.pl/start> [access: 13.01.2016].

Engineer's dissertation

17. Baryżewska A., 2015. Development design of an estate garden in the former workers' housing estate in the Nikiszowiec district in Katowice. Department of Landscape Arrangement and Planning, Faculty of Architecture, Krakow University of Technology, promotor: Agata Zachariasz, Phd, Eng. Architect, Professor at the Krakow University of Technology.

Fig. 7. Visualisation of the courtyard garden design (elaborated by A. Baryżewska, 2016)

Ryc. 7. Wizualizacje projektu ogrodu śródblokowego (proj. A. Baryżewska, 2016)



Wnioski

Zachowane osiedla patronackie to niezwykle przykłady historycznego budownictwa, którego istnienie było podyktowane tworzeniem miejsc pracy dla robotników zakładów przemysłowych. Aspekty ekonomiczno-gospodarcze były istotą przestrzeni tych zespołów. W związku z tym obszary między budynkami charakteryzowały się m.in. funkcją produkcji żywności. W procesie projektowania przestrzeni w układach dawnych osiedli koniecznością wydaje się zmiana ich przeznaczenia. Dzięki

nowej funkcji ogrody staną się przestrzenią rekreacji, relaksu, wypoczynku i integracji mieszkańców w każdym wieku, a urządzona zieleni podniesie walory estetyczne osiedli. Wymóg dostosowania się do potrzeb użytkowników przejawia się także w zapewnieniu wygodnego układu komunikacji pieszej i samochodowej wraz z zapewnieniem miejsc parkingowych.

Niezwykle ważnym aspektem jest próba odniesienia i nawiązania do dawnych układów przestrzennych. Istotne jest również użycie takich materiałów, które nie zakłóca

odbioru wizualnego architektury, a tym samym nawiązywać do historycznych i je dobrze uzupełniać. Efektem nowej funkcji i układu miejsca może być stworzenie atrakcyjnych kompozycji zieleni urządzonej, upięknienie przestrzeni tych często zabytkowych układów urbanistycznych oraz podniesienie jakości życia przy zachowaniu tożsamości miejsca i jego *genius loci*.

Adriana Baryżewska

Institut Projektowania Architektury
Wydział Architektury
Politechnika Krakowska