

**Wioletta KAŁAMUCKA**

Uniwersytet Marii Curie-Skłodowskiej  
Zakład Ochrony Środowiska  
Lublin, Polska  
e-mail: wkałamuc@poczta.umcs.lublin.pl

## STAN NAJBLIŻSZEGO OTOCZENIA MIEJSCA ZAMIESZKANIA I KRAJOBRAZ OKOLICY W WYBRANYCH OBSZARACH WIEJSKICH LUBELSZCZYZNY

*słowa kluczowe:* krajobraz, wieś, województwo lubelskie, jakość życia, badania ankietowe

**Streszczenie** Artykuł zawiera rezultaty badań krajobrazu wsi w kontekście geograficznych badań nad jakością życia, które obejmowały zarówno aspekty obiektywne jak i subiektywne tego zjawiska. Jakość środowiska i jakość krajobrazu w dużym stopniu korelowały się z odczuwaniem satysfakcji życiowej. Chociaż u większości respondentów stwierdzono stosunkowo niski standard życia, wykazywali oni wysoki stopień zadowolenia z życia (92%) Równie wysoko (93%) oceniono jakość krajobrazu w miejscu zamieszkania.

### WPROWADZENIE

W artykule przedstawiono część wyników badań, których celem była próba określenia niektórych aspektów jakości życia powiązanych z cechami środowiska geograficznego (w tym również z jakością najbliższego otoczenia) na przykładach z wybranych obszarów Lubelszczyzny. Badania prowadzone były wprawdzie u schyłku XX w (1998 i 1999), ale nie były opublikowane w całości i stanowią rzadki jeszcze przykład badań geograficznych ujmujących zagadnienia jakości najbliższego otoczenia w tak małej skali. Przedmiotem badań szczegółowych były obszary wiejskie. Po pierwsze dlatego, że w porównaniu z miastami badania nad jakością życia powiązanych z jakością środowiska prowadzone są tu bardzo rzadko i w bardzo ograniczonym zakresie (Haczek, 1995, Nowacka-Kiszyńska i Wąsek, 1991). Po drugie ze względu na specyfikę środowiska wiejskiego, w którym sposób życia mieszkańców umożliwia

bezpośredni kontakt ze środowiskiem i krajobrazem mało zmienionym przez człowieka.

Badania prowadzono w 3 obszarach wyodrębnionych na podstawie zróżnicowania cech środowiska oraz pełnionych funkcji. Były to:

1. gmina Dzierzkowice położona w południowej części Wyżyny Lubelskiej w której przeważają typowe dla Lubelszczyzny krajobrazy lessowe, a w strukturze użytkowania ziemi przeważają grunty orne,
2. gminy w strefie podmiejskiej Lublina położone również na obszarze Wyżyny Lubelskiej, ale ze względu na sąsiedztwo dużej aglomeracji pełniące również funkcje pozarolnicze,
3. Gmina Michów położona w nizinnej części województwa, na Nizinie Południowopodlaskiej, z dala od ośrodków miejskich.

Badaniami objęto grupę ponad 500 osób. Treść kwestionariusza, w oparciu, o który przeprowadzono wywiady ulegała nieznacznym modyfikacjom wynikającym z analizy zbieranych materiałów. Ważną z punktu widzenia opisywanego zjawiska była dodatkowa ocena stanu gospodarstwa i otoczenia, stanu domu, sposobu zagospodarowania otoczenia dokonywana przez osobę przeprowadzającą wywiad. Ponadto w niektórych obszarach określono rodzaj krajobrazu widziany sprzed domu oraz położenie domu na tle morfologii terenu.

Zagadnieniem niezwykle istotnym, a przy tym bardzo trudnym metodologicznie był dobór rodzaju i treści pytań, który odzwierciedlałby omawiane zjawisko. Ustalono je w większości w oparciu o przegląd literatury. Wzorowano się głównie na opracowaniach planistycznych (Wiench, 1987) oraz pracach dotyczących parametryzacji percepcji środowiska (Wojciechowski, 1994; Libura, 1990).

Pytania zawarte w kwestionariuszu wywiadu dotyczyły oprócz określenia materialnych aspektów jakości życia, sposobu korzystania z niektórych zasobów środowiska, odczuwania uciążliwości ze strony najbliższego otoczenia wynikających z cech środowiska przyrodniczego, oceny stanu środowiska, perspektyw pozostania w obecnym miejscu zamieszkania również oceny krajobrazu okolicy i aksjologii – miejsc, które istnieją w świadomości respondentów jako wyodrębnione jego elementy, którym przypisują oni określone znaczenie. Wywiad obejmował również pytania pozwalające na określenie rzeczywistego kontaktu respondentów ze środowiskiem (czas przebywania poza domem). Pytaniem spinającym poszczególne odpowiedzi było pytanie końcowe o zadowolenie z życia wyrażające stopień satysfakcji życiowej. Stanowi ono punkt odniesienia wspólny dla większości badań jakości życia (Kałamucka, 2001).

## CHARAKTERYSTYKA BADANEJ POPULACJI

Spośród 505 respondentów, z którymi przeprowadzono wywiad, najliczniejszą grupę stanowili mieszkańcy gmin podlubelskich (303 osoby). W gminie Dzierzkowice grupa objęta badaniami liczyła 102 osoby a w gminie Michów 100 osób. Średnia wieku respondenta wynosiła 47 lat. Według struktury wiekowej najstarszą grupę stanowili respondenci gminy Michów, gdzie tylko 19% osób nie przekroczyło 40 lat życia, a 58% stanowiły osoby powyżej 50 roku życia. Najmłodszą wiekowo grupę stanowiły osoby pochodzące z gmin podlubelskich, gdzie odsetek badanych w wieku poniżej 40 lat był ponad 2 razy większy (39,3%), a osoby w wieku ponad 50 lat stanowiły 39%. Wśród respondentów przeważały kobiety (60,4%). Dysproporcja ta wynika z przyjętej metody badań, w której zbierano opinie mieszkańców w obrębie ich domostw. Było to istotne ze względu na konfrontację otrzymanych tą drogą wyników z oceną dokonywaną przez ankietera. Otrzymany rozkład ujawnił, że rzeczywistymi użytkownikami najbliższego otoczenia w sezonie letnim na wsi były przede wszystkim kobiety.

## WARUNKI ŻYCIA RESPONDENTÓW

Charakteryzując warunki mieszkaniowe geografowie korzystają najczęściej z dostępnych materiałów statystycznych, które określają wielkość i standard wyposażenia mieszkań oraz liczbę osób na mieszkanie i na izbę mieszkalną. Według oficjalnych statystyk w badanych obszarach wskaźniki przeliczone na osobę były nieznacznie wyższe niż średnie w województwie. Średnia dla obszarów objętych badaniami wynosiła 4,26 os na mieszkanie i 1,06 osoby na izbę (przy średniej dla terenów wiejskich województwa lubelskiego w tym okresie - 3,36 i 0,98) (Województwo lubelskie..., 1998). W świetle tak ujętej charakterystyki warunków mieszkaniowych zdecydowanie bardziej korzystnie niż gmina Dzierzkowice i gminy podlubelskie wypada Michów, gdzie wskaźnik liczby osób na izbę mieszkalną był najniższy.

Inny obraz otrzymano zestawiając omówione wskaźniki z oceną rodzaju i wieku domu dokonaną przez osobę ankietującą (tab. 1). Świetle tej charakterystyki uwzględniającej również aspekt krajobrazowy gmina Michów wyróżniała się najwyższym odsetkiem domów starych, drewnianych, słabo wyposażonych w instalacje. Niestety nie oceniano walorów estetycznych i historycznych budynków, co z jest istotne z punktu widzenia walorów krajobrazowych, ale nawet ta informacja wskazuje na charakter wsi w gminie Michów: najbardziej tradycyjnej, najmniej zmienionej krajobrazowo, wyraźnie różniącej się od okolic Lublina.

**Tab. 1.** Rodzaj i wiek budynku według oceny osoby ankietującej.  
**Tab. 1.** Type and age of the building by interviewer's assessment.

<b>Rodzaj budynku</b>	<b>Gmina Dzierzkowice</b>	<b>Okolice Lublina</b>	<b>Gmina Michów</b>
Type of building	Dzierzkowice Municipality	Lublin environs	Michów Municipality
<b>Nowy murowany</b> New brick	52%	50,7%	43%
<b>Stary murowany</b> Old brick	13,7%	34,8%	10%
<b>Stary drewniany</b> Old wooden	33,3%	11,9%	47%

*Źródło: opracowanie własne*  
*Source: author's study*

W badaniu udało się uchwycić również zjawisko użytkowania „letniej kuchni”, pomieszczenia, które w oficjalnych danych nie jest uwzględniane jako powierzchnia mieszkalna. Jej użytkowanie deklarowała ponad 1/5 respondentów. W znacznie większym stopniu użytkowano to pomieszczenie w okolicach Lublina (29%) niż w gminie Dzierzkowice, gdzie odsetek ten nie przekraczał 19%. Służyło ono przede wszystkim osobom mieszkającym w domach, gdzie na 1 izbę mieszkalną przypadało co najmniej 2 osoby. Użytkowało ją ponad 50% osób z tej grupy. Uwagę zwraca jednak fakt, że pomieszczenie to wykorzystywali również respondenci mieszkający w dużych 6-8 pokojowych domach (około 20%), częściej byli to mieszkańcy gminy Dzierzkowice. Drugą wyraźną grupę użytkowników stanowiły osoby samotne lub żyjące w rodzinach 2-osobowych. Przeważali w niej respondenci z gmin podlubelskich. Użytkowanie letniej kuchni dodatkowo korelowało się również z wielkością gospodarstwa.

Uśrednione wskaźniki podstawowych wygód jakimi są: woda zimna i ciepła, łazienka w domu stawiają badaną populację na poziomie zbliżonym do średniej krajowej (z 1998 r.) dla terenów wiejskich, to znaczy wyższym od średniej w województwie lubelskim.

Instalacja zimnej wody znajdowała się w mieszkaniach 81% respondentów (w kraju 80,8%) ciepłej tylko u 57,% (brak danych dla poziomu krajowego) a łazienka u 65,5% (w Polsce 65,3%). Bardzo niski był natomiast wskaźnik kanalizacji, do której podłączone było mniej niż 6,5% mieszkań osób ankietowanych. Na ogół ścieki odprowadzane do szamba. Tak czyniła większość mieszkańców w okolicach Lublina (78,9%) oraz stosunkowo nieduży odsetek mieszkańców gminy Dzierzkowice, którzy przyznają się do częstszego wylewania ścieków na zewnątrz (20,6% respondentów). Zarówno mieszkańcy okolic Lublina jak i Dzierzkowic wskazywali na różne

sposoby pozbywania się ścieków, jak: „wywozimy na pole”, „w buraki” – 12 osób, „wylewa się na podwórko” – 6 os, „ za stodołę”, „za dom”- 5 os. „donikąd” – 3os., „do rzeki” – 1 os., najczęściej zaś w dość ogólny sposób określano to jako „wylewamy na zewnątrz” – 30 osób. 27% respondentów nie udzieliło odpowiedzi w jaki sposób pozbywają się ścieków.

Uzyskane wskaźniki zestawiono z ogólną subiektywną oceną warunków mieszkaniowych dokonywaną przez respondentów w skali 5 stopniowej. Większość ankietowanych (41%) oceniła je na „3”, ponad ¼ na „4”, 15,7% na „2”. Wśród ocen skrajnych (bardzo dobre, bardzo złe) przeważały oceny bardzo dobre (11,9%). Jako bardzo złe swoje warunki mieszkaniowe oceniło tylko 4,2% ankietowanych. Najlepiej swoją sytuację oceniali mieszkańcy Dzierzkowic. Tu było najwięcej ocen dobrych i bardzo dobrych (52%), najmniej złych – 12,9%. Najgorzej ocenili swoje warunki mieszkaniowe mieszkańcy gminy Michów. Jako złe i bardzo złe oceniło je 32% badanych, jako dobre tylko 13%. Nikt nie ocenił swoich warunków jako bardzo dobre. Respondenci okolic Lublina mimo korzystniejszych wskaźników obiektywnych ocenili swoje warunki nieco gorzej niż mieszkańcy Dzierzkowic (mniejszy udział ocen bardzo dobrych i dobrych, więcej średnich i złych).

Osoby, z którymi przeprowadzono wywiady proszone były również o określenie swojej sytuacji materialnej. Status materialny to podstawowy wskaźnik pozwalający określić poziom życia mieszkańców, ale można go również potraktować jako wskaźnik potencjału przemian krajobrazu w najbliższym otoczeniu. Osoby o wysokim statusie materialnym mają znacznie większe możliwości jego przekształcania niż pozostałe.

Oceny dokonywano w skali pięciostopniowej. Swoją sytuację materialną najgorzej ocenili mieszkańcy Michowa. Przeważały tu oceny na „2” (49%) i „3” (37%). Tylko 1% ankietowanych w tej gminie określiło swoją sytuację materialną, jako dobrą nikt, jako bardzo dobrą. Znacznie lepiej oceniali swoją sytuację materialną respondenci gmin podlubelskich: 42% określiło ją, jako średnią („3”), ale grupa ankietowanych oceniających ją jako dobrą lub bardzo dobrą stanowiła ponad 12%. Najmniej było tu ocen najniższych (7%). Gminę Dzierzkowice charakteryzował specyficzny rozkład odpowiedzi. W ocenach niższych wykazywał on podobieństwo do gminy Michów, chociaż większy był tu udział odpowiedzi na „1”. W ocenach wyższych („4”, „5”) rozkład ten podobny był do okolic Lublina, ale mieszkańcy Dzierzkowic częściej określali ją, jako bardzo dobrą.

## **ELEMENTY STYLU ŻYCIA I OCENY ODZWIERCIEDLAJĄCE KONTAKT Z NAJBLIŻSZYM OTOCZENIEM**

Na podstawie przeprowadzonych wywiadów oraz obserwacji w terenie można było określić również pewne elementy stylu życia mieszkańców, odzwierciedlające sposób i stopień kontaktu z najbliższym otoczeniem („uczestnictwa w krajobrazie”).

Należały do nich: czas przebywania poza domem, dbałość o otoczenie i chęć wprowadzania zmian w najbliższym otoczeniu, miejsca wypoczynku codziennego i miejsca o pozytywnym i negatywnym ładunku emocjonalnym, subiektywna ocena krajobrazu

Czas przebywania poza domem (na dworze) trudny był do określenia w sposób jednoznaczny. Trudnością, która nie pozwoliła na bardziej precyzyjne określenie przedziałów czasowych, było postawienie tego pytania w kategorii otwartej. Ostatecznie udało się wyodrębnić grupy osób deklarujących, że przebywają kilka godzin poza domem (na dworze), kilkanaście godzin (10 i więcej) oraz cały dzień. Otrzymałe wyniki wskazały na typowy dla wsi sposób organizacji dnia codziennego. Zimą 92% ankietowanych deklarowało przebywanie poza domem kilka godzin dziennie, a tylko 6,8% - kilkanaście godzin. Latem odsetek respondentów przebywających poza domem kilka godzin zmalał do 67% kosztem tych, którzy deklarowali czas pobytu kilkanaście godzin (27%) i cały dzień (5,4%). Nie było istotnych różnic między badanymi obszarami. Ujawniały się one natomiast w podziale na płeć i wiek. Najdłużej poza domem przebywali mężczyźni oraz respondenci w przedziale wieku 30-50 lat.

Obszary gospodarstwa opuszczano głównie aby udać się do sklepu, do którego chodziło codziennie 43% respondentów gminy Dzierzkowice i aż 75% respondentów z okolic Lublina. Stosunkowo duża grupa respondentów (35,7% z okolic Lublina oraz 21% z gminy Dzierzkowice) bywała codziennie w mieście, głównie z powodu pracy zawodowej. W grupie tej przeważali mężczyźni. Ankietowani mieszkańcy Dzierzkowic w mieście bywali rzadziej, natomiast dość często udawali się do urzędu gminy. Prawie połowa z nich była w gminie co najmniej raz w miesiącu, podczas gdy w gminach podlubelskich odsetek ten nie przekraczał 20%. Mieszkańcy Dzierzkowic częściej chodzili do przychodni, co najmniej raz w miesiącu do przychodni chodziła połowa ankietowanych (w gminach podlubelskich tylko 1/3). Różnice widoczne były również w podziale na płeć. Wśród osób, które chodziły do lekarza co najmniej raz w miesiącu w gminach podlubelskich przeważały kobiety, w gminie Dzierzkowice natomiast mężczyźni.

Elementem stylu życia odzwierciedlającym wysoką jakość życia jest, dająca się ocenić obiektywnie, dbałość o najbliższe otoczenie. Dla jej określenia posłużono się oceną otoczenia domu dokonana przez osobę ankietującą. Określono w niej stan gospodarstwa, jego estetykę i sposób zagospodarowania.

W ocenie estetyki domu i najbliższego otoczenia przyjęto podział gospodarstw na 4 kategorie:

1. odznaczające się wyjątkową dbałością o dom i otoczenie: czyste, posprzątane, ze strzyżonym trawnikiem, modnymi krzewami, kwiatami, chodnikami, alejkami, oczkami wodnymi, zagospodarowane z użyciem nowoczesnych lub modnych materiałów,
2. schludne czyste posprzątane z typowym dla wsi przydomowym ogródkiem,

- ogrodzone płotem z wydzielonymi strefami o różnych funkcjach, utwardzonym wjazdem, chodnikiem lub utwardzonym dojściem do domu i budynków gospodarczych,
- nie mieszczące się w wymienionych wcześniej grupach, bez rażących zaniedbań typowe gospodarstwa wiejskie,
  - wyjątkowo zaniedbane, zabałaganione, z budynkami w złym stanie technicznym.

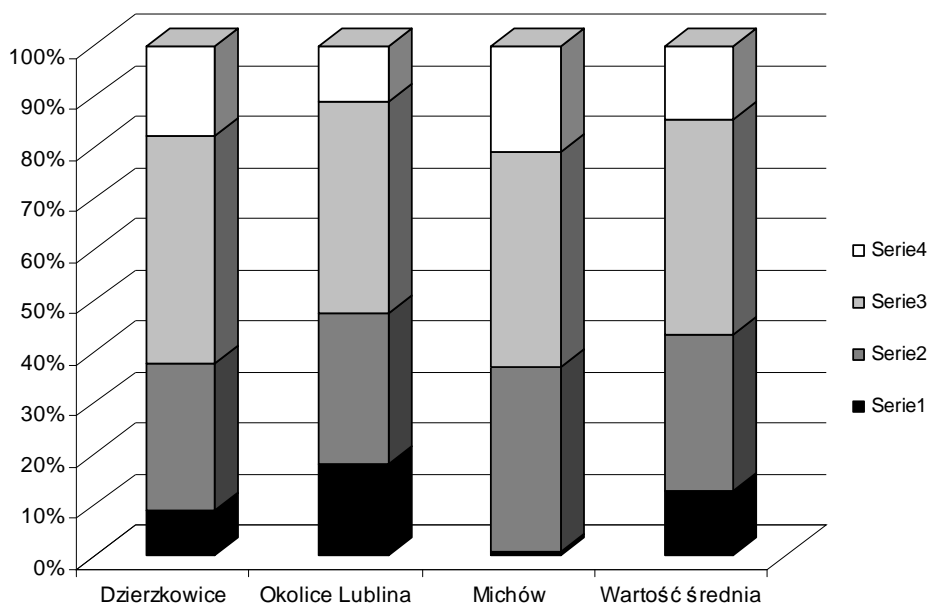
Zestawienie wyników oceny estetycznej wskazywało na przewagę nie wyróżniających się czymś szczególnym pod względem dbałości o dom i otoczenie typowych wiejskich obejść (42,2%). Różnice w udziale tych gospodarstw w poszczególnych obszarach badań nie przekraczały 4 %. Uwidoczniły się one natomiast w udziale gospodarstw przyporządkowanych grupom skrajnym. Wyraźnie wyodrębnił się obszar podlubelski, gdzie ponad 1/6 domostw wyróżniała się zdecydowanie starannym utrzymaniem domu i jego najbliższego otoczenia, a odsetek wyraźnie zaniedbanych był najniższy (11,2%). Zdecydowanie odmienny rozkład ocen estetyki gospodarstw charakteryzował gminę Michów. Gospodarstwa zaniedbane stanowiły ponad 1/5 tj. dwukrotnie więcej niż w okolicach Lublina, a tylko 1 gospodarstwo spośród 100 objętych badaniami uzyskało ocenę najwyższą. Charakterystyczną cechą tej gminy jest jednak najwyższy odsetek domostw z grupy drugiej, czystych, dobrze utrzymanych, mimo, że nie odznaczających się nowoczesnością materiałów i sposobu zagospodarowania (ryc.1).

W gminie Dzierzkowice rozkład ocen zbliżony był do średniego dla wszystkich badanych obszarów.

Ocena estetyki wyraźnie związana była z oceną sytuacji materialnej respondentów. Od tego schematu odbiega jedynie struktura ocen osób, które określiły swoją sytuację materialną najniżej. W grupie tej było wyjątkowo dużo gospodarstw schludnych, czystych, prawie tyle samo ile wśród oceniających swoje warunki materialne na „4”.

Osobno oceniano zagospodarowanie otoczenia z punktu widzenia wygody mieszkańców. Ocen dokonywano w rozróżnieniu na 3 kategorie:

- domostwa wyposażone w urządzenia przewyższające standardem typowe wiejskie gospodarstwa np. altanki, trwałe urządzenia służące rekreacji, oświetlenie ogrodu, huśtawki ogrodowe, specjalne urządzenia do zabaw dla dzieci, meble ogrodowe itp.,
- typowe gospodarstwa wiejskie wyposażone w ławeczki, stolik przy domu lub w przy drzewach dających cień, huśtawkę dla dzieci, ogrodzone z utwardzonym dojściem do domu itp.,
- nie posiadające urządzeń wymienionych wcześniej i nie zagospodarowane w sposób ułatwiający codzienne życie mieszkańców.



Ryc. 1. Ocena estetyki domu i najbliższego otoczenia według obszarów, w których prowadzono badania (objaśnienia w tekście powyżej). Serie 1: wyjątkowo zadbane, seria 2: schludne, seria 3: typowe, seria 4: wyjątkowo zaniedbane. Źródło: opracowanie własne.

Fig. 1. Home and immediate surroundings aesthetics evaluation according researches areas (explanation in text above). Serie 1: very nice, Serie 2: neat, Serie 3: typical, Serie 4: extremely neglected.

Source: author's study.

Większość gospodarstw zaliczono do grupy drugiej – typowo urządzonego gospodarstwa wiejskiego, w którym istnieją pewne udogodnienie świadczące o przystosowaniu otoczenia domu do pełnienia funkcji rekreacyjnych lub w po prostu wygodzie mieszkających tam osób. Stosunkowo duża grupa gospodarstw nie posiadała takich udogodnień. W gminie Dzierzkowice było ich prawie 50%, w gminach podlubelskich ponad 38%. Znikomy odsetek stanowiły gospodarstwa z grupy pierwszej, w gminie Michów do grupy tej nie zaliczono żadnego gospodarstwa, w gminie Dzierzkowice 3 (3%) a w okolicach Lublina 12 (4%).

Zestawienie obu ocen wskazuje na większą dbałość przeważającej części respondentów o wygląd zewnętrzny gospodarstwa, porządek wokół domu niż funkcjonalne zagospodarowanie przestrzeni.

Analizując związek oceny przystosowania otoczenia dla wygody mieszkańców udało się uchwycić granicę dającego się zaobserwować w krajobrazie zainteresowania stanem najbliższego otoczenia i uczynienia go ładnym i ułatwiającym codzienne życie. Okazała się nią deklaracja oceny swoich warunków materialnych w przedziale najwyższym (na „5”). Ponad 80% domostw tych respondentów było zagospodarowane



tak, aby życie mieszkańców było wygodniejsze, w tym 60% wyposażone było w urządzenia o wysokim standardzie.

Interesującym, ale słabo rozpoznanym zagadnieniem jest wykorzystanie walorów krajobrazu dla potrzeb rekreacyjnych mieszkańców wsi. Wieś jest na ogół atrakcyjnym miejscem dla wypoczynku ludzi z miasta natomiast sposób życia mieszkańców: inny rozkład czasu pracy zarówno w ciągu roku jak i w ciągu doby i charakter tej pracy sprawiają, że wykorzystanie potencjału rekreacyjnego okolicy przez jej mieszkańców jest odmienne.

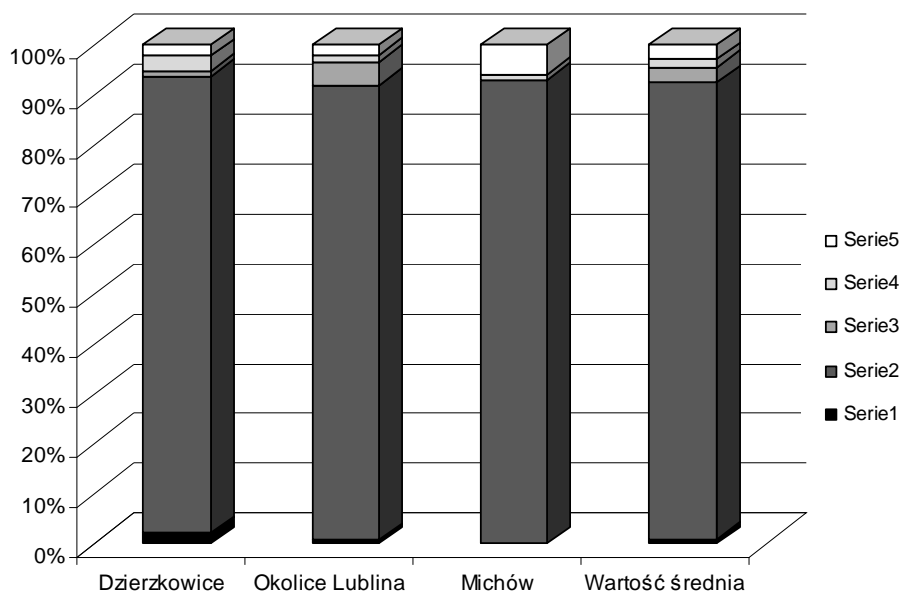
Na podstawie badań stwierdzono, że miejscem wypoczynku codziennego było najczęściej otoczenie domu. Miejsce to wskazało 54,7% respondentów. Stosunkowo dużą grupę stanowiły osoby, które po pracy wypoczywały w domu (49,2%). Najbliższą okolicę jako miejsce codziennego wypoczynku wskazało tylko 4% respondentów. Wśród objętych badaniami byli również tacy, którzy deklarowali, że nie wypoczywają na co dzień (3 osoby z gminy Dzierzkowice i 12 osób w okolicach Lublina). Widoczne były dość duże różnice między badanymi obszarami. Mieszkańcy gminy Michów najczęściej wypoczywali w domu natomiast w okolicach Lublina miejscem wypoczynku najczęściej było otoczenie domu.

W określeniu obszarów ważnych dla jakości życia powiązanych z otaczającym środowiskiem podjęto również problem aksjologii środowiska. Zagadnienie to w badaniach poziomu i warunków życia ludności jest pomijane, należy bowiem do sfery zjawisk psychologicznych, trudnych do ilościowego przedstawienia. Bogata literatura z tego zakresu wskazuje, jak istotne dla ogólnego odczuwania sensu życia i życiowej satysfakcji jest poczucie więzi z otoczeniem, w tym również z otaczającym środowiskiem (Pawłowska, 1996, Styk, 1988, Tuan, 1987). Ze względu na charakter pracy zagadnienia te ograniczono do rozpoznania miejsc, którym respondenci przypisują określone znaczenie.

Analiza uzyskanych odpowiedzi wykazała, że znacznie najczęściej wskazywano miejsca o pozytywnym ładunku emocjonalnym (40,5 – 68,2% odpowiedzi) rzadziej miejsca zanieczyszczone lub hałaśliwe (7,2 – 49,2%). Ujawniły się również różnice w sposobie spostrzegania otoczenia. Mieszkańcy Dzierzkowic w najbliższym otoczeniu nie dostrzegali miejsc zanieczyszczonych i hałaśliwych, rzadziej wskazywali wokół domu miejsca ładne lub przez nich ulubione natomiast w porównaniu z mieszkańcami okolic Lublina znacznie więcej miejsc ładnych i ulubionych wskazywali w okolicy. Pod Lublinem częściej spostrzegano miejsca zanieczyszczone, hałaśliwe zaś miejsca ulubione wskazywano częściej w pobliżu domu. miejsca w obrębie gospodarstwa (dom, podwórko, część domu; ganek, schodki, ogródek, skalniak, trawnik, miejsce pod drzewem, sad, pasieka, działka), miejsca o krajobrazie określonego typu lub konkretny obiekt przyrodniczy (las, las jesienią, łąka, dolina rzeki, rzeka, strumyk, źródło, stawy, zalew, wąwozy, pole, wydmy, jezioro), okolica obserwowana z określonego miejsca widokowego („widok na okolicę ze wzgórza za stodołą”, „widok z cmentarza”) lub w jakiegokolwiek rozleglejszej perspektywie („cała

okolica”), obiekty zabytkowe (kościół, okolice kościoła, klasztor, zespół pałaców w Snopkowie, zamek w Jakubowicach, park podworski, cmentarz), obiekty architektury współczesnej (dom w Krężnicy, dworek w Turce, „niektóre domy”, restauracja), miejscowości (w której mieszka respondent i inne wskazane). Za najładniejsze miejsca w obejściu uznawano: ogród (27%), miejsce przy domu(11,5%), dom (10,4%), sad (3,2%).

Warto jeszcze wspomnieć o subiektywnej ocenie krajobrazu okolicy (ryc. 2.). Aż 93% respondentów stwierdziło, że podoba im się krajobraz okolicy, w której mieszkają. Nie przeprowadzono szczegółowych korelacji oceny krajobrazu z innymi wskaźnikami, gdyż przy takim rozkładzie odpowiedzi wyniki są trudne w interpretacji.



**Ryc. 2.** Ocena krajobrazu okolicy w opinii respondentów według obszarów, w których prowadzono badania. Seria 1: bardzo się podoba, Seria 2: podoba się, Seria 3: raczej się podoba, Seria 4: raczej się nie podoba, Seria 5: nie podoba się. *Źródło: opracowanie własne.*

**Fig. 2.** Evaluation of landscape by respondents, according researches areas  
Series 1: likes very much, Series 2: likes, Series 3: rather likes, Series 4: rather do not likes, Series 5: do not likes. *Source: author's study.*

## PODSUMOWANIE

Przeprowadzone badania mające na celu opisanie związku cech środowiska geograficznego, z jakością życia podjęto w obszarach o zróżnicowanych w skali województwa lubelskiego cechach środowiska geograficznego i zdecydowanie odmiennych typach krajobrazu (krajobraz wyżyn o urozmaiconej rzeźbie oraz pradolina). Choć nie rozpoznawano w nich szczegółowo zagadnień krajobrazu, to wyniki wykazały, że krajobraz stanowił element pozytywnie korelujący się z odczuciem satysfakcji życiowej.

Odmienność cech przyrodniczych środowiska i krajobrazu w nie wpływała w znaczący sposób na odczucia i oceny związane zadowoleniem i satysfakcją życiową, której stopień był bardzo wysoki (92% zadowolonych z życia).

Przeprowadzone badania wykazały również duże zasoby wartości niematerialnych tkwiących w badanych społecznościach, które można wiązać z podejmowaniem działań na rzecz kształtowania krajobrazu, takich jak: wysoki stopień zadowolenia z życia na wsi, wysoka ocena walorów krajobrazowych okolicy, w której mieszkali respondenci, emocjonalny związek z miejscem zamieszkania. Tkwiły one zarówno w tradycyjnych społecznościach wiejskich, jak i wśród osób przenoszących się na wieś z miasta. Warto wykorzystać ten potencjał w działaniach zmierzających do zachowania wartości krajobrazu i prawidłowego gospodarowania jego zasobami. Wymaga to jednak pomocy ze strony profesjonalistów: doświadczenia i wiedzy umożliwiającej rozpoznanie walorów przyrodniczych, krajobrazowych, historycznych, architektonicznych i wskazanie elementów wymagających ochrony. Takie rozpoznanie potrzebne jest szczególnie w gminach Michów i Dzierzkowice, gdzie wiele wsi zachowało tradycyjny charakter. Konieczne jest również upowszechnienie dobrych wzorów, z których mieszkańcy mogliby skorzystać budując nowe domy i kształtując jego tożsamość, tak, aby wykorzystać walory krajobrazu i nawiązać do tradycji regionalnych.

## LITERATURA

- Haczek B., 1995: Obszary chronione strefy podmiejskiej w oczach ich mieszkańców. Materiały konferencji „Jakość krajobrazu jakością życia”. Płock 6–8.10.1994, ss. 49–52, Uniwersytet Warszawski Wydział Geografii i Studiów Regionalnych, PAEK, Warszawa.
- Kałamucka W., 2001: Doświadczanie i ocena krajobrazu kulturowego (na wybranych przykładach) [w:] U. Myga - Piątek (red.) Krajobraz kulturowy. Idee problemy, wyzwania. Wydział Nauk o ziemi Uniwersytetu Śląskiego, Oddział Katowicki PTG, Sosnowiec, 31-37.

- Libura H., 1990: Percepcja przestrzeni miejskiej. Wydawnictwo Programu CPBP. 09.8. Rozwój regionalny – Rozwój lokalny – Samorząd terytorialny, Warszawa, 1-240.
- Nowacka-Kisyńska M., Wąskowa T., 1991: Analiza krajobrazu jako metoda określenia strefy podmiejskiej Lublina. [w:] Metody określania antropogennych zmian środowiska w strefach oddziaływania zespołów miejsko-przemysłowych. Materiały konferencyjne. Płock.
- Pawłowska K., 1996: Idea swojskości w urbanistyce i architekturze miejskiej. Seria Architektura, Monografia 203, Politechnika Krakowska, Kraków, 1-196
- Styk J., 1988: Miejska ludność rolnicza a chłopskie wartości podstawowe. Stan badań socjologicznych. Annales UMCS s. I vol. XII/XIII, 245–258.
- Tuan Yi Fu, 1987: Przestrzeń i miejsce. PWN, Warszawa, 1-253.
- Wiench J. 1987: Socjologiczna interpretacja jakości życia zbiorowości terytorialnych. Człowiek i Środowisko nr 1–2, 27–46.
- Wojciechowski K.H., 1994: Miejsce parametrów jakości środowiska i jakości krajobrazu w systemie jakości życia [w:] Materiały konferencji „Jakość krajobrazu jako jakość życia”. Płock 6–8 10.1994, Uniwersytet Warszawski Wydział Geografii i Studiów Regionalnych, PAEK, Warszawa, 109–114.
- Województwo lubelskie w 1998 roku. Ważniejsze dane o województwie, powiatach, gminach, 1999, Urząd Statystyczny w Lublinie, Lublin.

## SUMMARY

### STATE OF HOMESTEAD PLACES AND COUNTRYSIDE LANDSCAPE IN RESEARCH ON LUBLIN REGION

This article contains results of investigation on country landscape in context of geographical research on quality of life in the Lublin region. It was found out, that the quality of environment and quality of landscape are important parts of quality of life. Although majority of respondents reported low living standard 92% of them declared satisfaction of their lives and 93% respondents expressed positive opinion about the landscape and their living area. Highly aesthetic modern garden was characteristic for suburban area of Lublin. Geographical research on quality of life describe as well objective phenomena as subjective opinion on environment. Those research can be useful in landscape planning.