

ARCHITEKTURA
ARCHITECTURE

EMILIA MALEC-ZIĘBA

dr sztuki

Andrzej Frycz Modrzewski Krakow University
Faculty of Architecture and Fine Arts
e-mail: emi.arch@op.pl
ORCID: <https://orcid.org/0000-0002-0296-5223>

PAWILONY WYSTAW „CEPELIA” I BWA NA TERENACH WYSTAWOWYCH W CZĘSTOCHOWIE — AUTORSKA WIZJA WŁODZIMIERZA ŚCIEGIENNEGO

**CEPELIA AND BWA EXHIBITION PAVILIONS AT CZĘSTOCHOWA’S
EXHIBITION GROUNDS: WŁODZIMIERZ ŚCIEGIENNY’S ORIGINAL VISION**

STRESZCZENIE

Próba zdefiniowania i analizy architektury powstałej po 1945 roku to temat wciąż aktualny. Popularyzacja wiedzy o architekturze powojennego modernizmu to część procesu budowania świadomości społecznej, naszej zbiorowej tożsamości. Wiele istniejących jeszcze przykładów architektury powojennego modernizmu, zwłaszcza tych w mniejszych ośrodkach, nadal nie doczekało się należytej ochrony i udokumentowania. Ich wartość nie jest społecznie doceniana, a istnienie nadal jest zagrożone. Celem artykułu jest przedstawienie jednej z ważniejszych realizacji Włodzimierza Ściegiennego — Pawilonów wystaw „Cepelia”, a także niezrealizowanego planu zagospodarowania dla całego obszaru terenów wystawowych w Częstochowie.

Słowa kluczowe: Częstochowa, Pawilony wystaw „Cepelia”, modernizm powojenny, architektura, Włodzimierz Ściegienny — architekt i artysta

ABSTRACT

Defining and analysing post-1945 architecture remains a relevant subject. Popularising knowledge about post-war Modernist architecture is a part of building public awareness and our collective identity. Many still-existing specimens of post-war Modernist architecture, particularly those located in smaller cities or towns, have neither been placed under proper conservation nor documentation. Their value is not widely appreciated and their continued existence is threatened. The objective of this paper is to present a major project by Włodzimierz Ściegienny — the Cepelia exhibition pavilions, as well as an unimplemented development plan for the entire exhibition grounds in Częstochowa.

Keywords: Częstochowa, Cepelia exhibition pavilions, post-war Modernism, architecture, Włodzimierz Ściegienny — an architect and an artist

WPROWADZENIE

Architektura powojennego modernizmu od kilku już lat budzi żywe zainteresowanie, a obecnie mamy do czynienia z próbą jej ponownego zdefiniowania. Po 1989 roku, po przemianie ustrojowej i ekonomicznej, wiele obiektów zostało wyburzonych lub przekształconych, w wyniku czego utraciły swoje wartości

i pierwotny charakter. Liczne przykłady powstałej wcześniej, dojrzałej modernistycznej architektury, pomimo panującej teraz coraz większej świadomości społecznej, nadal często popadają w ruinę. Cytując za Filipem Springerem — dzieje się tak, ponieważ są „*Źle urodzone*”, (...) *określenie to dobrze oddaje rodowód tych obiektów. Urodziły się w złym czasie, trudnym, bolesnym, byle jakim (...). I jak by tego*

wszystkiego było mało, gdy czasy się zmieniły kojarzono je już tylko z tamtą peerelowską bylejąkością (Springer, 2011, s. 7).

Zajmowanie się regionalnym dziedzictwem architektonicznym powstałym po wojnie wpisuje się w propagowane obecnie programy popularyzatorsko-badawcze. Przykładem może być realizowany przez Narodowy Instytut Architektury i Urbanistyki projekt „Infrastruktura Niepodległości”¹ czy program „Tożsamość. 100 lat polskiej architektury”². To poszukiwanie tożsamości, osadzenia powojennej architektury we właściwym kontekście, to zadanie wymagające nieustannej troski. Kwestią absolutnie podstawową jest również edukacja. Wiedza na temat wartości tej architektury jest konieczna, by ocalić to, co jeszcze nam pozostało. Ważne jest, by architektura powojenna przestała być widziana przez pryzmat minionej rzeczywistości politycznej, by stała się częścią polskiego dorobku myśli architektonicznej, twórczości plastycznej, rozwiązań inżynierskich.

Częstochowa, choć w pierwszym skojarzeniu łączy się z klasztorem na Jasnej Górze, to miasto, w którym możemy napotkać wiele niezwykle ciekawych przykładów architektury z okresu powojennego modernizmu, przypadającego na lata 1945–1989. Do grupy najwybitniejszych twórców częstochowskiej architektury z tego okresu, działających w ramach Miastoprojekt Częstochowa, wymienić należy: Mariana Kruszyńskiego, Włodzimierza Ściegiennego, Bogdana Jezierskiego, Marię Markiewicz-Migalską, Helenę Lemańską, Henryka Kmiecica, Jerzego Kopyciaka, Mirosława Leśniewskiego i wielu innych (Wąsek, 2017, s.14). Liczne realizacje architektoniczne, które powstały w tamtym okresie istnieją do dzisiaj, choć niestety wiele z nich zostało zniszczonych. Do najczęściej wymienianych zaliczyć można: Pawilony wystaw „Cepelia” i Pałac Ślubów projektu Wł. Ściegiennego; Komendę Miejską Policji — Trójkąt projektu M. Kruszyńskiego, Katedrę Matki Bożej Królowej Apostołów projektu A. Franty i H. Buszko czy kościół św. Wojciecha Biskupa i Męczennika projektu A. Mazura (Syska, 2020).

¹ „Infrastruktura Niepodległości: Architektura polskich powiatowych projektów modernizacyjnych”, projekt o modernistycznej zabudowie z czasów II Rzeczypospolitej w mniejszych ośrodkach i lokalnej historii, realizowany przez NIAiU (pierwsza edycja 2019, druga 2020).

² „Tożsamość. 100 lat polskiej architektury” — program, który zajmuje się opowiadaniem o budynkach i przestrzeniach miejskich oraz twórcach, którzy wpłynęli na ich kształt po odzyskaniu niepodległości, aż do dzisiaj. Szerzej patrz: Stelmach, B., Andrzejewska-Batko, K. (red.) (2019), *Tożsamość. 100 lat polskiej architektury*, Warszawa: Narodowy Instytut Architektury i Urbanistyki.

Celem niniejszego opracowania jest zaprezentowanie historii i kontekstu powstania Pawilonów wystaw „Cepelia” oraz niezrealizowanego planu zagospodarowania dla całego obszaru terenów wystawowych w Częstochowie opracowanego przez Włodzimierza Ściegiennego. Artykuł ma na celu przedstawienie jednej z najciekawszych zachowanych realizacji jego autorstwa i niezrealizowanej wizji architekta. Dokumenty odnalezione przez autorkę artykułu (wnuczkę architekta) w zachowanym prywatnym archiwum Włodzimierza Ściegiennego są niezaprzeczalnie warte prezentacji. Są to w większości materiały, które nigdy dotąd nie były publikowane, nie doczekały się też żadnego obszerniejszego opisu w literaturze specjalistycznej.

WŁODZIMIERZ ŚCIEGIENNY — NOTA BIOGRAFICZNA

Włodzimierz Ściegienny urodził się 11 listopada 1921 roku w Częstochowie. Studiował w Krakowie, w latach 1946–1951. Ukończył Akademię Sztuk Pięknych w Krakowie na Wydziale malarstwa, a także architekturę. Pomimo ogromnych możliwości, jakie dawał mu Kraków, swoje życie i twórczość związał z Częstochową.

Pracował w Miastoprojekcie Częstochowa od początku jego powstania, na stanowisku kierownika pracowni projektowej. Był członkiem ZPAP i SARP. Posiadał status architekta twórcy, przyznany w 1981 roku przez Ministra Kultury i Sztuki. Zakres jego zainteresowań był tak wielki, że czuł ciągłą potrzebę poszukiwań własnego stylu i środków wypowiedzi artystycznych w wielu kierunkach sztuki: malarstwie sztalugowym, polichromii ściennej, rysunku, grafice, rzeźbie i architekturze.

Do ważniejszych realizacji Ściegiennego — architekta należy wymienić: Grób Nieznanego Żołnierza (1963), fontannę zwaną Pani Kowalska (1964), Rezerwat Archeologiczny (1965), Pawilony wystawowe „Cepelia” (1974), wieżowce i budynek dawnej restauracji Adria przy al. Armii Krajowej (1975), Pałac Ślubów (1987).

Realizował się też jako twórca sztuki religijnej tworząc freski, sgraffito, witraże, własne projekty ołtarzy, sprzętów i szat liturgicznych. Przykłady tych realizacji odnaleźć można w kościołach w Żytynie, Parzymiechach, Żarkach Letnisko, Grodźcu k. Będzina, a także w kościele św. Antoniego Padewskiego czy św. Barbary w Częstochowie. W malarstwie sztalugowym tworzył w technice olejnej, w różnych założeniach i konwencjach twórczych, tworząc własny rozpoznawalny styl. Charakterystyczna kreska cechowała również jego liczne

rysunki, grafiki, ilustracje. Uprawiał z powodzeniem medalierstwo, wykonał około 60 medali okolicznościowych i upamiętniających bliskich mu ludzi. Dzieła jego były wystawiane w kraju i za granicą, wiele prac znajduje się w zbiorach muzealnych i w rękach prywatnych.

Otrzymał wiele nagród i wyróżnień, m.in.: wyróżnienie honorowe SARP za Muzeum-Rezerwat Archeologiczny (1961) i za Grób Nieznanego Żołnierza (1963), Nagrodę Ministra za wybitne osiągnięcia twórcze — Pawilony wystaw „Cepelia” (1975), Nagrodę Wojewody Częstochowskiego za osiągnięcia twórcze (1977) oraz Złotą Odznakę „Zasługi dla Województwa Częstochowskiego” (1987).

Zmarł 10 marca 1990 roku. Został pochowany w Alei Zasłużonych na cmentarzu „Kule” w Częstochowie (Ściegienny, 2005, s. 10–18; Ściegienny, 2011, s. 5–8; Malec-Zięba, 2020). W tym roku przypada 100. rocznica urodzin Włodzimierza Ściegiennego.

TERENY WYSTAWOWE W CZĘSTOCHOWIE — NOWA KONCEPCJA ZAGOSPODAROWANIA MIEJSCA

Miejsce, w którym znajdują się obecnie Pawilony wystaw „Cepelia” to teren, gdzie w roku 1909 powstały pawilony wystawowe zbudowane specjalnie na Wystawę Przemysłu i Rolnictwa zorganizowaną w Częstochowie — największą przed I wojną światową wystawę przemysłową na ziemiach polskich. Wystawa ta była wyrazem rozwoju i znaczenia ówczesnej Częstochowy (Braun, 1977, s. 84). Znajdowała się na terenach u stóp Jasnej Góry. Po II wojnie światowej również organizowano targi na tzw. terenach wystawowych, a w miejscu dzisiejszej „Cepelii” postawiono drewniany pawilon wystawowy z górującą nad nim wieżą z napisem „Powiatowa Wystawa Rolnicza” (Haładaj, 2004) (il. 1).

O przebudowie terenów wystawowych w III Alei zdecydowano w latach 60 XX wieku, w związku z intensywnym rozwojem miasta, spowodowanym rozkwitem przemysłu i napływem ludności (Woźniczka, 2007, s. 261). Istotną potrzebą była też chęć kontynuowania tradycji wystaw dodających miastu splendoru, a także kondycja istniejących budynków, które nie były już w stanie sprostać wymogom imprez wystawowych. Obszar przyjęty do opracowania planu zagospodarowania terenu nawiązywał do lokalizacji terenu wystaw w granicach al. Najświętszej Maryi Panny i ul. Jasnogórskiej. To miejsce przy głównej i najbardziej uczęszczanej ulicy Częstochowy. Wielkość terenu uwarunkowana była założeniem, by na bazie kontynuowania tradycji Wystaw Regionalnych wyjść naprzeciw oczekiwaniom

miasta do stworzenia warunków realizacji wystaw o profilu krajowym, a może i międzynarodowym. Opracowano dwie koncepcje przebudowy, których autorami był częstochowski Miastoprojekt oraz zespół architektów z CZSP w Warszawie, ale obie nie zostały zatwierdzone³. Ostateczną wersję projektu w 1964 roku przygotował mgr inż. arch. Włodzimierz Ściegienny (il. 2).

Założeniem projektanta było utrzymanie parkowego otoczenia pawilonów jako terenów wypoczynku. Budynki — wśród nich: kawiarnia, teatr letni, kino, pawilon wystawowy, budynek administracji — najwyżej dwupiętrowe, zaprojektowano w lekkiej konstrukcji⁴. To niezwykle złożony i przemyślany projekt, którego realizacja zapewniłaby temu miejscu ład przestrzenny i nowoczesny wygląd (il. 3). Jednym z zachowanych opracowań jest projekt pawilonu wystawowego. To nowatorska koncepcja, doskonale oddająca idee architektury modernistycznej (il. 4). Niestety nie udało się zrealizować tego założenia... Pozostały projekty, niezrealizowane koncepcje.

PAWILONY WYSTAW „CEPELIA” I BWA W CZĘSTOCHOWIE PRZY ALEI NAJŚWIĘTSZEJ MARYI PANNY 64

Pawilony wystaw w Częstochowie powstały w latach 1968–1974, według projektu Włodzimierza Ściegiennego. Ten złożony obiekt powstał w miejscu pawilonów wystawowych zbudowanych na Wystawę Przemysłu i Rolnictwa w 1909 roku — w prestiżowej lokalizacji, w centrum miasta, w bezpośrednim sąsiedztwie zabudowań Jasnej Góry. Głównym inwestorem byli sami częstochowianie w ramach powstałego Towarzystwa Upiększania Miasta, a później Związek Spółdzielni Rzemiosła Ludowego i Artystycznego „Cepelia”, który stał się właścicielem budynku w zamian za dokończenie jego budowy.

W pierwszych założeniach architekt planował nie tylko sam budynek, lecz również towarzyszące mu obiekty, nawiązując do pierwotnej koncepcji zabudowy terenów wystawowych (il. 5). Ostatecznie, ze względów finansowych, do realizacji przyjęty został jedynie jeden obiekt.

Pawilony wystaw „Cepelia” to, co prawda, jeden obiekt, ale od początku funkcjonujący jako swego rodzaju kompleks składający się z trzech budynków: jeden pawilon zajmowała „Cepelia”, drugi BWA (Biuro Wystaw Artystycznych), obecnie Miejska Galeria Sztuki, trzeci to kino (Ośrodek Kultury

³ Źródło: materiały z archiwum Włodzimierza Ściegiennego.

⁴ Ibidem.

Filmowej). Całość była połączona systemem łączników i tarasów. Powszechnie funkcjonującą nazwą stała się forma Pawilonu wystaw, Pawilon „Cepelia”. *Dla starszych częstochowian cały ten gmach to Cepelia, średnie pokolenie będzie mówić o BWA (Biurze Wystaw Artystycznych), a najmłodsze — o Miejskiej Galerii Sztuki* (Steinhagen, 2017).

Pawilony „Cepelii” to trzykondygnacyjny budynek o geometrycznej strukturze, czytelnym podziale i lekkiej, przejrzystej formie. Układ budynku z płaskim dachem opiera się na prostych kubicznych kształtach. Część dachu stanowią tarasy wystawowe okalające wewnętrzny dziedzińiec z fontanną (il. 6).

Dzięki temu budynek sprawia wrażenie płaskiego i rozłożystego, a jego forma wydaje się być grą płaszczyzn (...). Płaskie dachy, rezygnacja z dekoracji, (...) minimalistyczna, metalowa oprawa szyb tworząca pasy okien, przez które światło obficie wlewało się do wnętrza, wewnętrzne dziedzińce oraz smukłe słupy unoszące jedną z brył pierwszego piętra — wszystkie te cechy budynku mówiły o czytelnym programie architektonicznym, który chciał uzyskać projektant. Włodzimierz Ściegienny stworzył budynek modernistyczny, czyli taki, który najlepiej będzie służyć swoim użytkownikom, a forma budynku wynika z jego funkcji (Kaczmarek, 2019, s. 55) (il. 7).

Budynek w konstrukcji parteru był żelbetowy, a piętra stalowy. Konstrukcja dachu to więzary z kratownicy stalowej o rozpiętości 15 m i wysokości 1,2 m przykryte płytami żelbetu typu korytkowego i papą asfaltową⁵. W budynek doskonale wpisana była zieleń: w części wewnętrznego patio rósł orzech i kwitły malwy, na tarasach i w konstrukcji schodów wiosną sadzono stokrotki, a latem begonie. Ogólnodostępne tarasy, wyniesione ponad otoczenie, stwarzały specyficzne warunki do spędzania czasu w kontakcie z roślinnością i sztuką.

Ściegienny do swojego zadania podszedł z rozmachem. Zaproponował zespół trzech prostopadłościennych budynków powiązanych ze sobą łącznikami tworzącymi obsadzone drzewami patio (...). Użytkowa jest także część dachu całego kompleksu, obsadzona trawą bywa miejscem akcji artystycznych i spotkań. Wrażenie robią też oflankowane trawnikami szerokie schody prowadzące na dach od strony północnej. Doskonale współgrają z rytmem pionowych podziałów elewacji pawilonu mieszczącego dziś sale wystawiennicze galerii (Springer, 2016, s. 345–347) (il. 8).

O wdzięku modernistycznych budynków, oprócz ich nowatorstwa, unikalności, pionierskich rozwiązań technologicznych i konstrukcyjnych, decydują

też szczegóły: zestawienia materiałów, faktur i kolorów oraz dopracowane detale i zindywidualizowana oprawa plastyczna. Charakterystycznym detalem pawilonów jest kolorowa mozaika na elewacji, z brył lanego szkła ułożonych w pionowe pasy, które budzą skojarzenia z ludowymi pasiakami (il. 9). Do stworzenia mozaiki architekt wykorzystał odpady szklane z okolicznych hut szkła. Te szklane bryły wielkości małej pięści, mieniące się w słońcu, zawsze fascynowały, zwłaszcza dzieci, których marzeniem było posiadać taki skarb. Mozaika ta jest autorskim rozwiązaniem artystycznym, najbardziej rozpoznawalnym i szczególnym w zachowanych jeszcze realizacjach Ściegiennego.

Wewnątrz Pawilonów znajdowały się cztery sale ekspozycyjne i trzy handlowe, sala konferencyjna, kawiarnia i wiele różnych pomieszczeń pomocniczych. Wnętrza oparte były na planie otwartym, bez podziałów, co umożliwiało swobodną aranżację. Szklane elewacje pozwalały na bezpośredni kontakt wnętrza z tym, co na zewnątrz. Charakterystycznym detalem wnętrza były sufity podwieszane z elementów drewnianych tworzące strukturę kasetonów. Podłogi wyłożone były marmurem⁶. Niewątpliwym walorem formy architektonicznej tego obiektu jest właśnie wzajemne przenikanie się przestrzeni, elementów kompozycji, uzyskane dzięki dużym przeszkleniom. To powiązanie stref holu, patia, tarasu, sal wystawowych i pasażu „Cepelii” dawało znakomity efekt wizualny i funkcjonalny (il. 10). Zespół kubaturowy „Cepelii” i BWA należy uznać za obiekt kompozycyjnie zamknięty o zindywidualizowanej architekturze, stanowiący charakterystyczny element przestrzenny (il. 11).

W pawilonach wystaw długo funkcjonował sklep z ludowymi pamiątkami należący do Związku Spółdzielni Rzemiosła Ludowego i Artystycznego „Cepelia”, który zajmował wtedy dwa piętra oraz powierzchnie wystawiennicze należące do miasta. W 2017 roku „Cepelia” zlikwidowała sklep (Steinhagen, 2017). Budynek „Cepelii” był od momentu otwarcia bardzo lubiany przez mieszkańców i do dziś wzbudza wiele dobrych wspomnień⁷. Wiele osób wspomina zapach wnętrza „Cepelii”, wiele ma zdjęcia z budynkiem w tle, a także posiada różne artykuły nabyte w czasach funkcjonowania sklepów „Cepelii”. Obecnie w Pawilonach funkcjonuje

⁶ Źródło: materiały z archiwum Włodzimierza Ściegiennego — dokumentacja do projektu Pawilonów.

⁷ Źródło: informacje, komentarze zawarte na stronie *Częstochowa miasto z historią — nasze zdjęcia, historie i dyskusje* (online:) <https://www.facebook.com/groups/477091596197718/search/?q=cepelia> (dostęp: 24.01.2021).

⁵ Ibidem.

jeszcze Miejska Galeria Sztuki, Ośrodek Kultury Filmowej, kawiarnia, firma oprawiająca obrazy i dyskoteka.

Pod koniec lat 80. pojawił się pomysł, by w granicach opracowania z 1964 roku dokonać aktualizacji programowej Pawilonów wystaw i tego terenu. W 1987 roku dokonano adaptacji pomieszczeń BWA do projekcji filmowych według projektu Ściegiennego (il.12). Natomiast w 1989 roku opracowaniem całego projektu koncepcyjnego urbanistyczno-architektonicznego zajął się ponownie Włodzimierz Ściegienny. Projekt dotyczył rozbudowy i modernizacji Pawilonów wystaw, nadbudowy tarasów, budowy mini galerii, a także hotelu, budynku mieszkalnego i galerii rzeźby⁸. W opinii do koncepcji zmiany zagospodarowania przestrzennego rejonu al. NMP i ul. Jasnogórskiej wydanej w lipcu 1989 roku przez arch. Aleksandra Frantę zostało wyraźnie podkreślone, że teren ten jest miejscem o szczególnym znaczeniu przestrzennym i jest obszarem luźnej zabudowy — ta „luźność” zabudowy jest cechą immanentną, wymagającą respektowania. Zawarta w projekcie zagospodarowania i koncepcjach propozycja zmian w zagospodarowaniu tego obszaru jest korzystna, zasługująca na podtrzymanie. Zmiana charakteru architektonicznego obiektu wymaga porozumienia się z jego autorem, ze względu na prawo autorskie oraz miejsce i wartość artystyczną pawilonu⁹. Realizacja tego przedsięwzięcia również nie doszła do skutku, z powodu śmierci architekta, a także zmian ustrojowych.

Aktualnie stan budynku jest mocno zaniedbany, postępujące zniszczenia i brak jakichkolwiek prób konserwacji powodują, że istnienie Pawilonów wystawowych „Cepelia” jest zagrożone (il. 13). Co jakiś czas wracają pomysły na kolejne koncepcje przebudowy, ba, nawet wyburzenia...

Jednym z takich ostatnich działań jest opublikowanie przez Gminę Miasta Częstochowa w dniu 12 września 2019 roku ogłoszenia o dialogu technicznym, którego przedmiotem jest zadanie: „Zagospodarowanie Terenu Inwestycyjnego ‘Aleje’ w Częstochowie”. W załączniku do ogłoszenia czytamy: *Potencjał turystyczny dla kompleksu działek zlokalizowanych w Częstochowie o roboczej nazwie „Aleje” jest znaczący w kontekście zlokalizowania tu komercyjnych obiektów turystycznych. We wskazanym miejscu ma szansę funkcjonować komercyjny obiekt spędzania czasu wolnego (OSCW), o potencjale wyrażonym w frekwencji rocznej na pozio-*

⁸ Źródło: materiały z archiwum Włodzimierza Ściegiennego.

⁹ Źródło: materiały z archiwum Włodzimierza Ściegiennego — opinia arch. Aleksandra Franty z lipca 1989 roku.

*mie min. ok. 500 tys. osób*¹⁰. W załączonym planie budynek „Cepelii” nie został wyodrębniony do zachowania, lecz jest częścią terenu podlegającego nowej koncepcji użytkowania, a w załącznikach nie ma ani słowa o wartościach i historii budynku! (il. 14). Prawdopodobnie sytuacja ekonomiczna i społeczna wynikała z pandemii COVID-19 wstrzymała, póki co, te działania, lecz pozostaje pytanie, na jak długo?

Szkoda, że teren oraz zespół Pawilonów nie jest już objęty strefą ochrony konserwatorskiej „A”, jak to miało miejsce w 1988 roku, gdy opracowywany był projekt modernizacji i rozbudowy, a nadto strefą ochrony praw autorskich. Szkoda, że Pawilony wystawowe Ściegiennego nie zostały wpisane do rejestru zabytków i ich dalszy los zależy, póki co, od decyzji lokalnych samorządowców i rządzących nimi finansowych argumentów. Szkoda byłoby, gdyby spotkał je ten sam los, co bezpowrotnie utraczone ikony powojennego modernizmu: warszawski Supersam, Pawilon Chemii czy Dworzec w Katowicach... Autorka ma jednak nadzieję, że śladem udanych działań mających na celu ochronę obiektów architektury powojennego modernizmu, jakie mają miejsce choćby w Krakowie (budynek hotelu Cracovia czy hotelu Forum), Pawilony wystaw „Cepelia” w Częstochowie zostaną ocalone, a może nawet doczekają się właściwej ochrony i remontu.

W jednym z ostatnich wywiadów, jakich architekt udzielił przed śmiercią, wspomniął o swoim niezrealizowanym zamiśle, jaki zrodził się przy projektowaniu Pawilonów „Cepelii”:

Rozważałem możliwość dalszej rozbudowy kompleksu o nowe obiekty, znajdujące się w pobliżu już powstałych. Pomysł spodobał się wówczas „Cepelii” i w dalszych swych planach miała wziąć go pod uwagę. Spyta Pani z pewnością, czy obecne przestronne sale ekspozycyjne w III Alei nie wystarczają na prowadzenie działalności wystawienniczej? W dużym stopniu tak. Obiekty jednak, o których mówię, można by wykorzystać na ogromne imprezy targowe nawet o randze międzynarodowej, podnoszące znaczenie miasta. Myślałem o targach zabawek, pamiątkarstwa itp. Miałem też inny pomysł i być może ktoś w przyszłości podejmie go, realizując moje marzenie. Zrodziła mi się mianowicie myśl wybudowania i utworzenia kompleksu w rodzaju małego Centrum Georga Pompidou [pisownia oryg., właśc. Centre Georges Pompidou]. Nie martwe

¹⁰ Źródło: Gmina Miasto Częstochowa (2019), *Zagospodarowanie Terenu Inwestycyjnego „Aleje”* [online:] <https://bip.czestochowa.pl/przetarg/1162371/dialog-techniczny-ktorego-przedmiotem-jest-zadanie-zagospodarowanie-terenu-inwestycyjnego-aleje-w-czestochowie> (dostęp: 24.01.2021).

*muzeum, ale żywy ośrodek z salami wystawowymi, studium teatralnym, salą koncertową, kawiarenkami... Umieściłem wspomniany ośrodek przy Muzeum Okręgowym, nie niszcząc przy tym zabytku, w pełni natomiast wykorzystując cały teren. To jednak marzenia i wydają się dość odległe*¹¹.

PODSUMOWANIE

Pawilony wystaw „Cepelia” projektu Włodzimierza Ściegiennego to jedna z najbardziej znanych realizacji tego architekta, która od momentu otwarcia zdumiewała nowoczesnością i nadal budzi podziw, pomimo obecnego stanu zniszczenia. Śmiało można powiedzieć, że budynek ten stanowi element przestrzennej tożsamości Częstochowy i z całą pewnością zasługuje na to, by go zachować i chronić. Budynek jest przykładem innowacyjnej architektury swoich czasów i jak napisał o nim przed kilku laty Filip Springer w *Księdze zachwyty: Cały budynek to doskonały przykład dojrzałego powojennego modernizmu. I należy się cieszyć, że kolejne pomysły jego wyburzenia (...) pozostają na razie w sferze niezrealizowanych planów* (Springer, 2016, s. 345–347).

W dużych miastach (Warszawie, Krakowie, Poznaniu, Gdyni) świadomość społeczna dotycząca ochrony powojennego modernizmu jest już właści-

wie zbudowana. Natomiast w mniejszych miejscowościach brakuje myślenia o tych obiektach jako o czymś, co można uznać za coś wartościowego, uznać za zabytek¹². Obejmowanie ochroną tych obiektów nadal budzi sprzeciw lokalnych samorządowców czy też mieszkańców uznających te obiekty za brzydkie i naznaczone piętnem komunizmu.

Artykuł ten wpisuje się w trend zmierzający do zachowania pamięci i dokumentowania powojennej polskiej architektury i jej twórców. Ta architektura to element naszej zbiorowej tożsamości. Pomimo że istniejący stan wiedzy na temat modernistycznych obiektów architektury jest ostatnio popularnym tematem badań, nadal wielu z powojennych architektów i twórców nie zostało poznanych, a wiedza o ich realizacjach jest śladowa. Na naszych oczach niszczą i giną unikatowe dzieła. Brakuje opracowań, które rozpowszechniałyby wiedzę o tych obiektach i ich autorach. Nasuwa się pytanie, czy zdążymy jeszcze z ich dokumentacją i ochroną, zanim znikną?

Jak napisał w swoim artykule Wojciech Bał: *wśród tych ostańców coraz rzadziej odnajdziemy, zapisane w prywatnych archiwach na pożółkłych kartkach, ich czyste przesłania, do których możemy się odwołać, zanim popadną w niebyt, bądź przez nasze zubożenie bezpowrotnie stracą swój walor unikatowy* (Bał, 2017, s. 142–152).

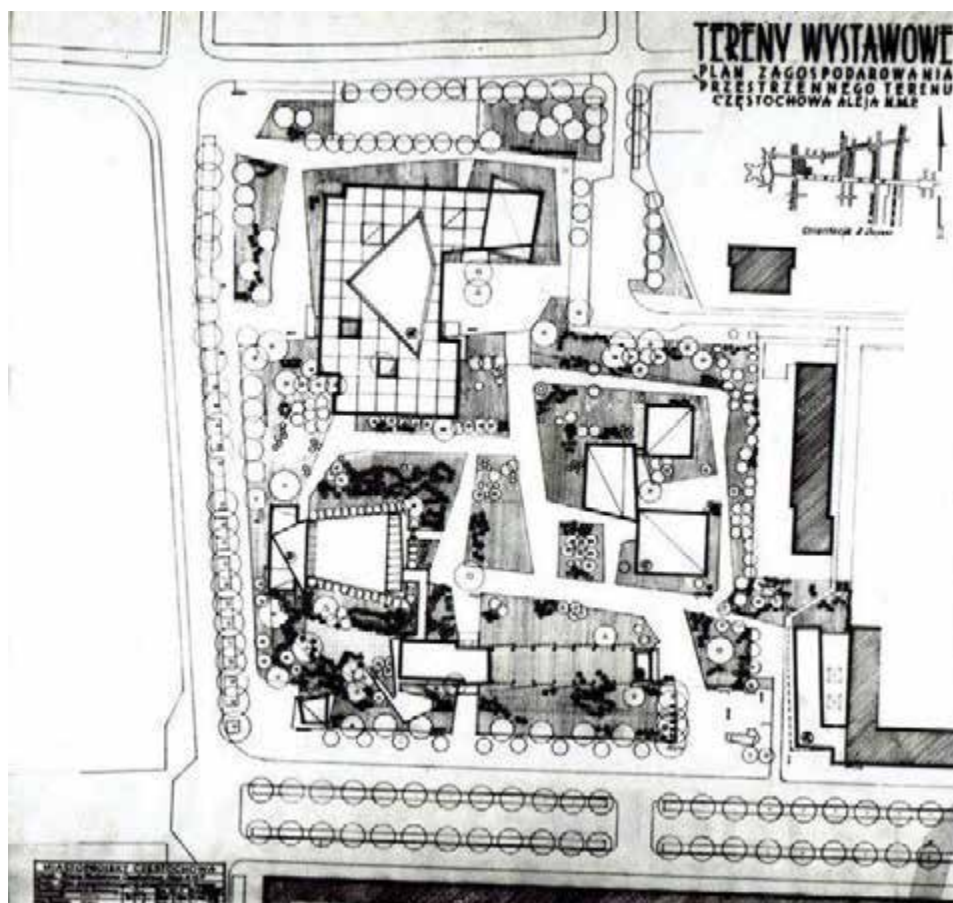
¹¹ Szczodrowska, M., ‘Nasze spotkania. Architekt, artysta malarz, grafik’, *Życie Częstochowy*, 19 maja 1989 (z archiwum Ściegiennego).

¹² W polskim prawodawstwie dotyczącym ochrony zabytków długo obowiązywała granica 50–100 lat do uznania czegoś za zabytek.



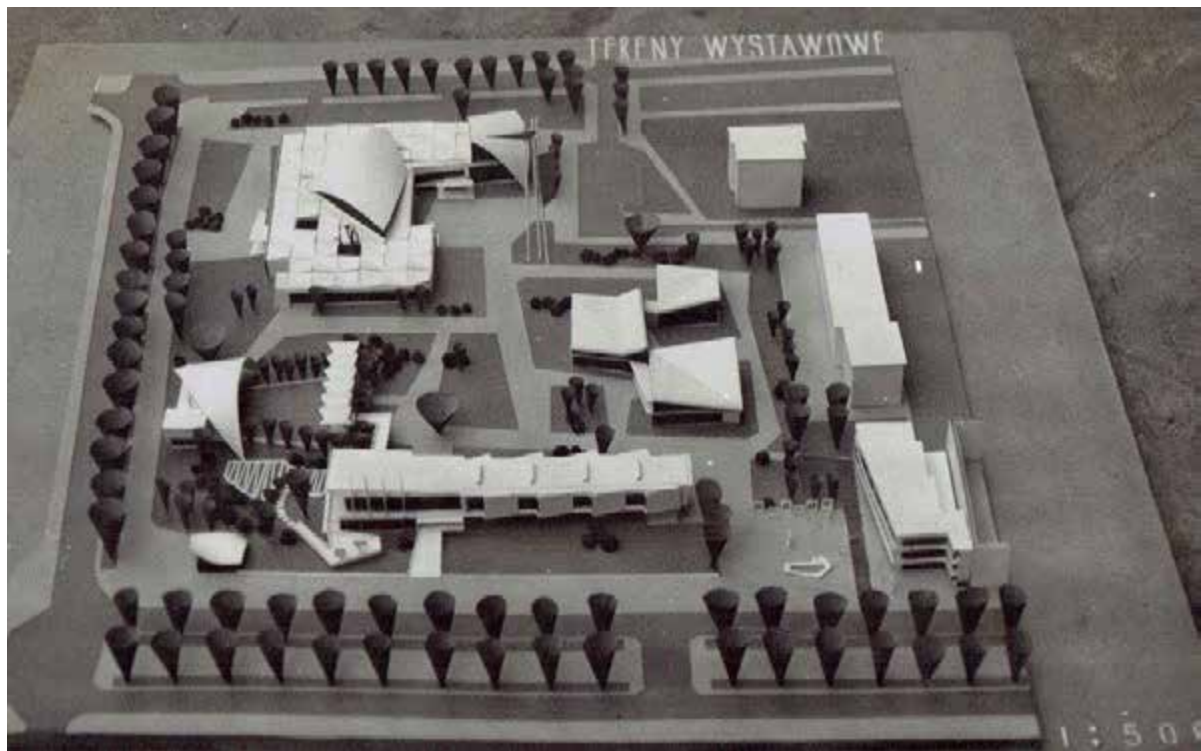
II. 1. Tereny wystawowe w miejscu obecnej „Cepelii”, przełom lat 40. i 50. XX wieku (zdjęcie ze zbiorów Antykwarnia Niezależnej, ul. Kopernika 4, Częstochowa).

III. 1. Exhibition grounds at the site of the present-day Cepelia, turn of the 1950s (photo from the collection of Antykwarnia Niezależna, 4 Kopernika Street, Częstochowa).

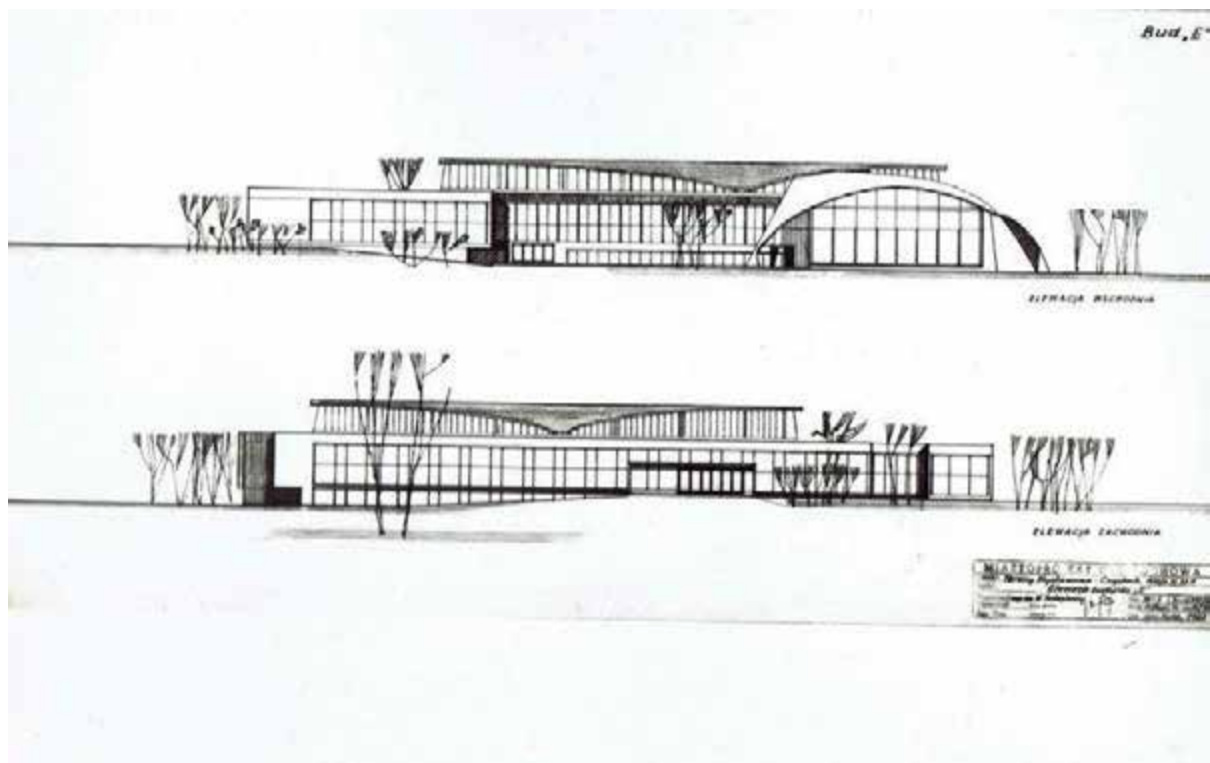


II. 2. Plan koncepcji zabudowy terenów wystawowych autorstwa Włodzimierza Ściegiennego, 1964 rok (zdjęcie: archiwum Ściegiennego).

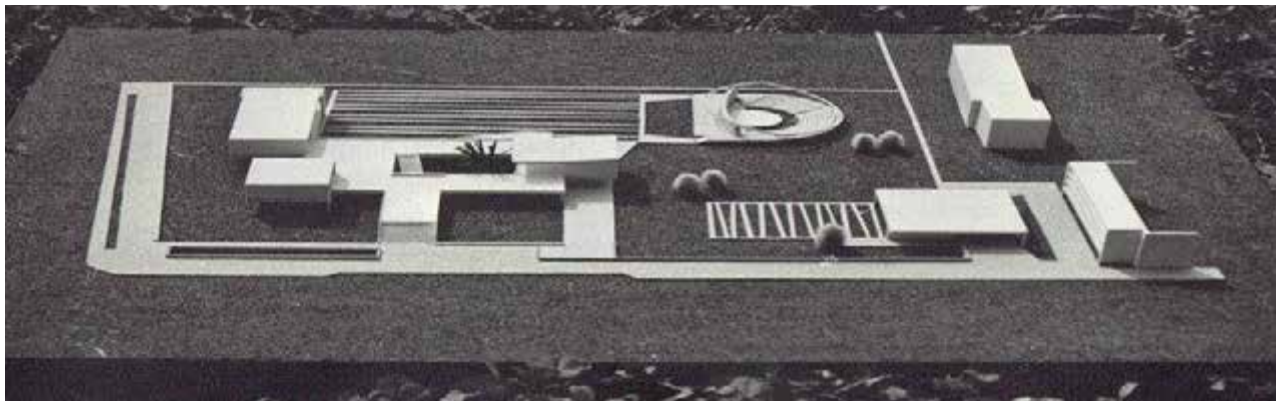
III. 2. Conceptual plan of the development of the exhibition grounds by Włodzimierz Ściegienny, 1964 (photo from Ściegienny's archives).



II. 3. Makieta koncepcji zabudowy terenów wystawowych autorstwa Włodzimierza Ściegiennego, 1964 rok (zdjęcie: archiwum Ściegiennego).
 III. 3. Model of the development of the exhibition grounds by Włodzimierz Ściegienny, 1964 (photo from Ściegienny's archives).



II. 4. Elewacje pawilonu wystawowego (nazwanego budynkiem „E”) w koncepcji zabudowy terenów wystawowych autorstwa Włodzimierza Ściegiennego, 1964 rok (zdjęcie: archiwum Ściegiennego).
 III. 4. Façades of the exhibition pavilion (labelled as building ‘E’) in Włodzimierz Ściegienny's proposal of the development of exhibition grounds, 1964 (photo from Ściegienny's archives).



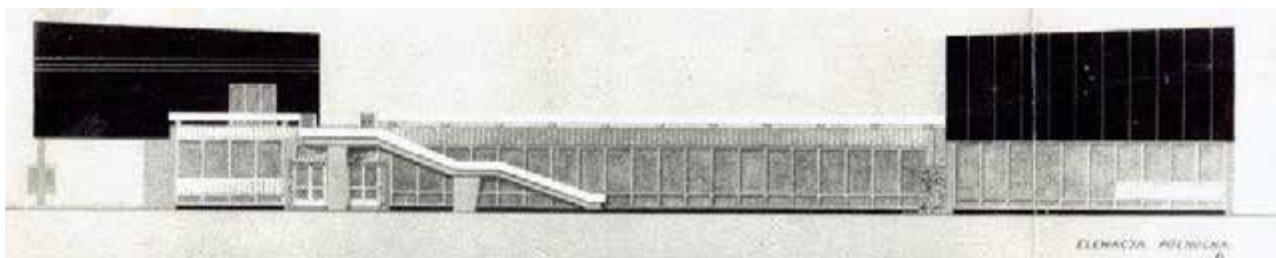
II.5. Jedna z koncepcji pawilonów wystawowych wraz z zagospodarowaniem otoczenia autorstwa Włodzimierza Ściegiennego, 1968 rok (zdjęcie: archiwum Ściegiennego, fot. J. Kukliński).

III. 5. A proposal of the exhibition pavilions with a site plan designed by Włodzimierz Ściegienny, 1968 (photo: J. Kukliński, from Ściegienny's archives).



II. 6. Makieta Pawilonów wystawowych „Cepelia” w Częstochowie autorstwa Włodzimierza Ściegiennego, 1968 rok (zdjęcie: archiwum Ściegiennego, fot. J. Kukliński).

III. 6. Model of the Cepelia exhibition pavilion in Częstochowa designed by Włodzimierz Ściegienny, 1968 (photo: Jan Kukliński, from Ściegienny's archives).



II. 7. Elewacja północna i wschodnia Pawilonów wystawowych „Cepelia” w Częstochowie autorstwa Włodzimierza Ściegiennego, 1974 rok (zdjęcie: archiwum Ściegiennego).

III. 7. Northern and eastern façade of the Cepelia exhibition pavilions in Częstochowa designed by Włodzimierz Ściegienny, 1974 (photo from Ściegienny's archives).



Il. 8. Pawilony wystawowe „Cepelia” w Częstochowie autorstwa Włodzimierza Ściegiennego, stan w 2019 roku (zdjęcie: archiwum własne, fot. E. Malec-Zięba).

Ill. 8. Cepelia exhibition pavilions in Częstochowa designed by Włodzimierz Ściegienny, as seen in 2019 (author’s archives, photo: E. Malec-Zięba).



Il. 9. Detal szklanej mozaiki z elewacji Pawilonów wystawowych „Cepelia” w Częstochowie autorstwa Włodzimierza Ściegiennego, stan obecny (zdjęcie: archiwum własne, fot. E. Malec-Zięba).

Ill. 9. Detail of the glass mosaic from the façade of the Cepelia exhibition pavilions in Częstochowa designed by Włodzimierz Ściegienny, current state (author’s archives, photo: E. Malec-Zięba).



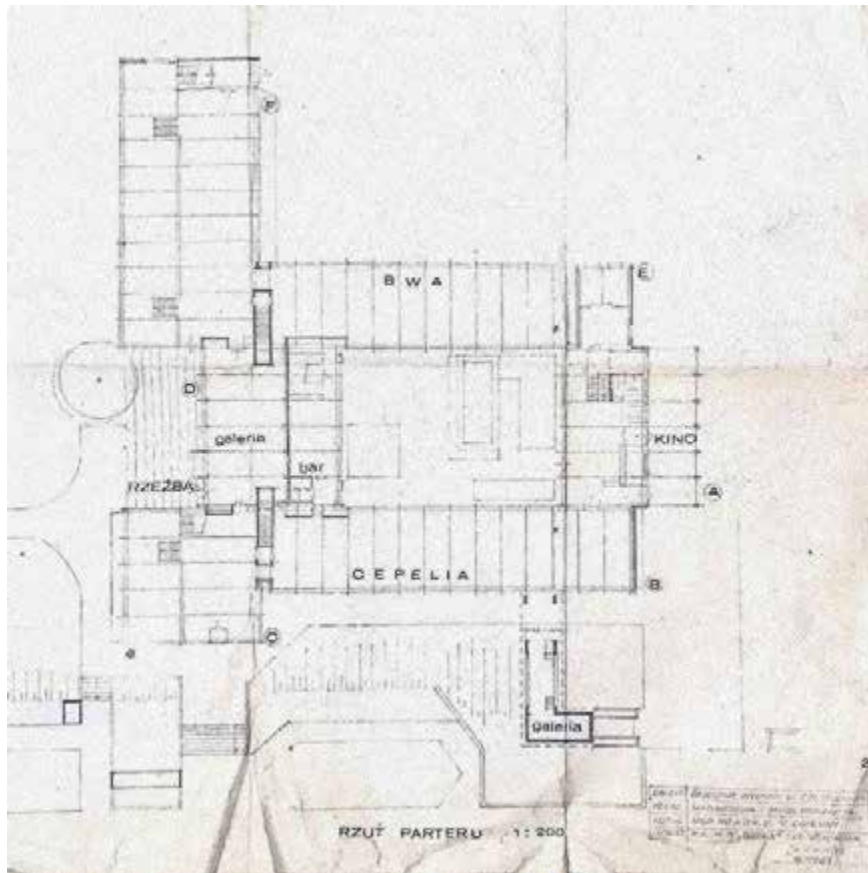
II. 10. Wnętrze Pawilonów wystawowych „Cepelia” w Częstochowie autorstwa Włodzimierza Ściegiennego, 1974 rok (zdjęcie: archiwum Ściegiennego).

III. 10. Interior of the Cepelia exhibition pavilions in Częstochowa designed by Włodzimierz Ściegienny, 1974 (photo from Ściegienny's archives).



II. 11. Pawilony wystawowe „Cepelia” w Częstochowie autorstwa Włodzimierza Ściegiennego, 1974 rok (zdjęcie: archiwum Ściegiennego).

III. 11. Cepelia exhibition pavilions in Częstochowa designed by Włodzimierz Ściegienny, 1974 (photo from Ściegienny's archives).



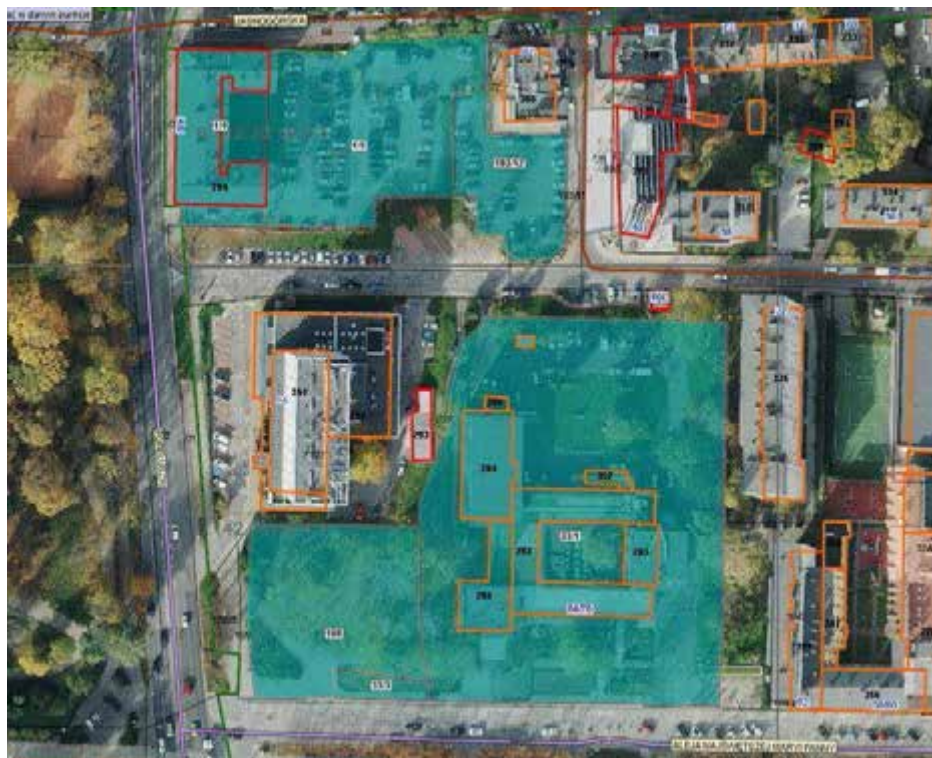
Il. 12. Projekt rozbudowy i modernizacji Pawilonów wystawowych „Cepelia” w Częstochowie autorstwa Włodzimierza Ściegiennego, 1989 rok (zdjęcie: archiwum Ściegiennego).

Ill. 12. Design of the extension and modernisation of the Cepelia exhibition pavilions designed by Włodzimierz Ściegienny, 1989 (photo from Ściegienny’s archives).



Il. 13. Pawilony wystawowe „Cepelia” w Częstochowie autorstwa Włodzimierza Ściegiennego, stan obecny (zdjęcie: archiwum własne, fot. E. Malec-Zięba).

Ill. 13. Cepelia exhibition pavilions in Częstochowa designed by Włodzimierz Ściegienny, current state (author’s archives, photo: E. Malec-Zięba).



II. 14. Plan sytuacyjny z zaznaczonym terenem do opracowania nowego planu w ramach ogłoszonego dialogu technicznego z 2019 r. — Zagospodarowanie Terenu Inwestycyjnego „Aleje”

III. 14. Site plan with an outline of the territory for the preparation of a new plan as a part of a technical dialogue announced in 2019 — ‘Aleje’ Development Area Plan

Źródło/Source:

<https://bip.czestochowa.pl/przetarg/1162371/dialog-techniczny-ktorego-przedmiotem-jest-zadanie-zagospodarowanie-terenu-inwestycyjnego-aleje-w-czestochowie> (dostępne/accessed: 24.01.2021).

CEPELIA AND BWA EXHIBITION PAVILIONS AT CZĘSTOCHOWA'S EXHIBITION GROUNDS: WŁODZIMIERZ ŚCIEGIENNY'S ORIGINAL VISION

INTRODUCTION

Post-war Modernist architecture has been enjoying significant interest for several years now. We are also currently seeing attempts at redefining it. After 1989, after Poland's political and economic transformation, many buildings have been demolished or remodelled and have lost their values and original character. Numerous cases of earlier mature Modernist architecture, despite the now-increasingly wider public awareness, are still deteriorating. To quote Filip Springer — this is because they are 'low-born' (...) *this term fittingly describes the pedigree of these buildings. They were born at the wrong time, a difficult time, a painful, mediocre time (...) And if that had not been enough, when the times did change, they became associated with that bygone PRL mediocrity*' (Springer, 2011, p. 7).

Exploring regional post-war architectural heritage is in line with currently promoted popularisation and research programmes. One example is the 'Infrastruktura Niepodległości'¹³ programme that is being implemented by the National Institute of Architecture and Urban Planning, or the programme 'Tożsamość. 100 lat polskiej architektury'¹⁴. This pursuit of identity, of placing post-war architecture in a proper context, is a task that requires constant attention. Education is also a matter that remains absolutely fundamental. Knowledge about the value of this architecture is necessary to save what we have left. It is key for post-war architecture for it to cease to be seen through the prism of the past political reality, for it to become a part of the body of work of Polish architectural thought, visual art and engineering solutions.

Częstochowa, although it may at first bring to mind associations with the Jasna Góra monastery, is a city where we can find many exceedingly interesting specimens from the period of post-war Modernist

architecture of 1945–1989. The most outstanding designers of Częstochowa's architecture from this period, who worked at Miastoprojekt Częstochowa, included: Marian Kruszyński, Włodzimierz Ściegienny, Bogdan Jezierski, Maria Markiewicz-Migalska, Helena Lemańska, Henryk Kmiec, Jerzy Kopyciak, Mirsoław Leśniewski and many others (Wąsek, 2017, p. 14). Numerous architectural projects of that time continue to exist today, yet many have been damaged. Those mentioned most often include: the Cepelia exhibition pavilions and the Wedding Palace by Wł. Ściegienny, the Municipal Police Department Building — the Triangle by M. Kruszyński, the Cathedral of Mother of God Queen of the Apostles by A. Franta and H. Buszko, or the Church of St Adalbert the Bishop and Martyr by A. Mazur (Syska, 2020).

The objective of this paper is to present the history and context of the design of the Cepelia exhibition pavilions and the unimplemented development plan for the entire exhibition grounds in Częstochowa, developed by Włodzimierz Ściegienny. The paper presents one of the most interesting surviving projects by Ściegienny, as well as his unrealised vision. The previously unpublished documents that I found in Włodzimierz Ściegienny's private archive (as Ściegienny's granddaughter), were not discussed in specialist literature.

WŁODZIMIERZ ŚCIEGIENNY — BIOGRAPHIC NOTE

Włodzimierz Ściegienny was born on 11 November 1921 in Częstochowa. He studied in Krakow in the years 1946–1951. He graduated from the Faculty of Painting of the Academy of Fine Arts in Krakow, in addition to graduating in architecture. Despite the immense opportunities that Krakow offered him, his life and work were tied with Częstochowa.

He worked at Miastoprojekt Częstochowa since its inception, holding the position of design studio head. He was a member of ZPAP and SARP. He had the status of artist architect, granted to him in 1981 by the Minister of Culture and Art. the scope of his interests was so immense that he felt a constant need to establish his own style and means of artistic expression in many fields of art: easel painting, wall painting, drawing, graphics, sculpture and architecture.

¹³ 'Infrastruktura Niepodległości: Architektura polskich powiatowych projektów modernizacyjnych', project conducted by NIAiU, on Modernist development from the period of the Second Republic of Poland in minor cities and on local history (first edition in 2019, second edition in 2020).

¹⁴ 'Tożsamość. 100 lat polskiej architektury', a programme that discusses buildings, urban spaces and designers who impacted their form between the restoration of independence and the present day. For more see: Stelmach, B., Andrzejewska-Batko, K. (ed.) (2019) *Tożsamość. 100 lat polskiej architektury*, Warszawa: Narodowy Instytut Architektury i Urbanistyki.

Major architectural projects by Ściegienny include: the Tomb of the Unknown Soldier (1963), the fountain nicknamed Pani Kowalska (1964), the Archaeological Preserve (1965), the Cepelia exhibition pavilions (1974), tower buildings and the Adria former restaurant building at Armii Krajowej Street (1975), the Wedding Palace (1987).

He also practiced as a religious artist, creating frescoes, sgraffito, stained-glass windows, his own stained-glass window designs, liturgical implements and robes. Examples of his projects can be found at churches in Żytno, Parzymiechy, Żarki Letnisko, Grodziec near Będzin, as well as at the Church of St Antoni Padewski or the Church of St Barbara in Częstochowa.

In easel painting, he worked with oils, using various creative assumptions and conventions, creating his own recognisable style. His numerous drawings, graphics and illustrations were also marked by his distinctive line style. He was a successful medal-maker, producing around 60 commemorative medals, including pieces in honour of those close to him. These works were exhibited both in Poland and abroad, and many are stored in museums and private collections.

He received numerous awards and distinctions, including a SARP honourable mention for the Museum and Archaeological Preserve (1961) and the Tomb of the Unknown Soldier (1963), a Minister's award for outstanding creative achievement — the Cepelia exhibition pavilions (1975), the Award of the Voivod of Częstochowa for creative achievements (1977) and the 'For Contributions to the Częstochowa Voivodeship' Gold Badge (1987).

Ściegienny died on 10 March 1990. He was buried along the Lane of Honour of the Kule cemetery in Częstochowa (Ściegienny, 2005, pp. 10–18; Ściegienny, 2011, pp. 5–8; Malec-Zięba, 2020). This year marks the centennial anniversary of Włodzimierz Ściegienny's birth.

EXHIBITION AREAS IN CZĘSTOCHOWA — A NEW PROPOSAL OF A PLACE'S DEVELOPMENT

The current site of the Cepelia exhibition pavilions is an area where, in 1909, a number of exhibition pavilions was built specifically for the Industry and Agriculture Exposition organised in Częstochowa — the largest pre-First-World-War industrial exposition in Polish territory. The exposition was an expression of development and significance of contemporaneous Częstochowa (Braun, 1988, p. 84). It was located at the foot of Jasna Góra. After the Second World War, expositions continued to be organised on the so-called exhibition grounds, and the site where Cepelia now

stands became occupied by a wooden exhibition pavilion with a looming tower with the inscription 'District Agricultural Exposition' (Haładyj, 2004) (ill. 1).

The decision to redevelop the exhibition grounds at Third Avenue was made in the 1950s due to the city's intensive development caused by flourishing industry and a major population influx (Woźniczka, 2007, p. 261). The desire to continue the tradition of expositions that added to the city's splendour was likewise a significant need, as well as the condition of existing buildings that could no longer meet standards required for organising exhibition events. The territory delineated for preparing the site development plan referenced the exhibition grounds as outlined by Najświętszej Maryi Panny Avenue and Jasnogórska Street. It is a site along Częstochowa's main street, which sees numerous visitors. The size of the site was conditioned by the intent to meet the city's expectations of creating conditions for national- and international-level exhibitions while continuing the tradition of Regional Expositions. Two proposals of the redevelopment were prepared, authored by the Częstochowa Miastoprojekt and a team of architects from CZSP in Warsaw, but neither was approved¹⁵. The final version of the design was prepared by mgr inż. arch. Włodzimierz Ściegienny in 1964 (ill. 2).

The designer intended to keep the pavilions surrounded by parks so as to provide recreational areas. The buildings, which included a coffee shop, a summer theatre, a cinema, an exhibition pavilion and an administrative building — two storeys at most — were designed to have a light structural system¹⁶. It is an exceedingly complex and well-thought-out design, whose realisation would have ensured the site had spatial order and a modern appearance (ill. 3). The design of the exhibition pavilion is among the surviving documentation. It is an innovative proposal that perfectly reflects the ideas of Modernist architecture (ill. 4). Unfortunately, the design was not realised. All that has remained are designs and unrealised proposals.

THE CEPELIA AND BWA EXHIBITION PAVILIONS IN CZĘSTOCHOWA, AT 64 NAJŚWIĘTSZEJ MARYI PANNY AVENUE

The exhibition pavilions in Częstochowa were built in the years 1968–1974 to a design by Włodzimierz Ściegienny. This complex structure was built at the site of exhibition pavilions for the Industry and

¹⁵ Source: materials from the archives of Włodzimierz Ściegienny.

¹⁶ Ibidem.

Agriculture Exposition in 1909 — a prestigious site, in the city centre, in the immediate vicinity of the complex at Jasna Góra. The residents of Częstochowa acted as the developer as a part of the newly-established City Embellishment Society and later the Cepelia Folk and Artistic Crafts Cooperative Union, which became the owner of the building in exchange for finishing its construction.

In his initial assumptions, the architect planned not only the building itself, but also several accompanying structures that referenced the original concept of the exhibition grounds' development (ill. 5). Ultimately, for financial reasons, only one building was scheduled for construction.

The Cepelia exhibition pavilions are in practice one building, but that has functioned as a sort of complex of three buildings from the very beginning: the first pavilion was occupied by Cepelia, the second by BWA (Biuro Wystaw Artystycznych — Artistic Exhibitions Bureau), presently the Municipal Arts Gallery, while the third is a cinema (Ośrodek Kultury Filmowej — Film Culture Centre). These elements have been connected with a system of corridors and terraces. The building became popularly known as the Exhibition Pavilions or the Cepelia Pavilions. *To older residents of Częstochowa, this building is the Cepelia, while the middle-aged generation would call it the BWA (Biuro Wystaw Artystycznych — Artistic Exhibitions Bureau), and the youngest — the Municipal Arts Gallery* (Steinhagen, 2017).

The Cepelia pavilion is a three-storey building with a geometric structure, a legible division and a clear form. The layout of the flat-roof building is based on simple cubic masses. A part of the roof is occupied by exhibition terraces that surround an internal courtyard equipped with a fountain (ill. 6).

This results in the building producing an impression of being flat and extensive, and its form appears to be a game of surfaces (...) Flat roofs, no ornamentation (...) the minimalist, metal framing of glass panes that form strip windows through which light copiously flowed into the interior, the internal courtyards and slender columns that bear one of the first floor's mass — all these characteristics spoke of a legible architectural programme that the architect had wanted to achieve. Włodzimierz Ściegienny created a Modernist building, namely a building that would best serve its users and its form was a result of its function (Kaczmarek, 2019, p. 55) (ill. 7).

The building's structural elements are made from reinforced concrete in its ground-floor section and the upper storeys has a steel structure. The structural system of the roof consists of steel trusses with a span of 15 m and a height of 1.2 m, covered with

reinforced-concrete hollow core roof plates and bitumen roofing¹⁷. Greenery blends excellently with the building: a walnut tree grows in a part of its internal patio, as did hollyhocks, while during spring, the terraces and stair structures were planted with daisies and begonias. The freely accessible terraces elevated above the surrounding terrain create highly specific conditions for spending time in contact with plants and art.

Ściegienny approached his task with flair. He proposed a complex of three cuboid buildings connected with hallways that formed a patio planted with trees (...). A part of the complex's roof was also available for use and planted with grass, serving as an area for artistic events and meetings. Wide stairs that lead to the roof from the northern side, flanked by lawns, are also quite impressive. They perfectly harmonise with the rhythm of vertical divisions on the façade of the pavilion which now houses gallery exhibition spaces' (Springer, 2016, pp. 345–347) (ill. 8).

The grace of Modernist buildings, apart from their innovation, uniqueness and pioneering technological and structural solutions, is also defined by details: material, texture and colour pairings, as well as well-designed details and individualised visual décor. The pavilions have a distinctive detail in the form of a colourful mosaic on their façades made from pieces of cast glass laid into horizontal strips that bring to mind striped folk attire (ill. 9). The architect used glass waste from nearby glass plants to create the mosaics. These glass masses, the size of a small fist and that shimmer in the sun, have always been a fascinating sight, especially to children, who have always dreamed to possess such a treasure. The mosaic is an original artistic solution, easily recognisable and significant in Ściegienny's surviving projects.

Inside the Pavilions are four exhibition halls and three commercial halls, a conference hall, a coffee shop and numerous ancillary spaces. The interiors has an open plan, without divisions, which allows for freedom in arrangement. The glass façades allow for direct contact between interior and exterior elements. The interiors have a distinctive detail in the form of wooden suspended ceilings, which form a coffer-like structure. The floors are lined with marble¹⁸. The intertwining of spaces and composition elements via large glazed surfaces is an undeniable strength of this architectural form. This linking of the zones of the hall, patio, terrace, exhibition halls and passage of the Cepelia has resulted in an excellent visual and functional effect (ill. 10). The Cepelia and

¹⁷ Ibidem.

¹⁸ Source: materials from the archives of Włodzimierz Ściegienny. Pavilion design documentation.

BWA complex should be seen as a compositionally enclosed structure, with a distinctive architecture that is a characteristic spatial element (ill. 11).

The exhibition pavilions featured a store with folk souvenirs, operated by the Cepelia Folk and Artistic Crafts Cooperative Union, which at the time occupied two floors and exhibition spaces that belonged to the city. In 2017, Cepelia shut down the store (Steinhagen, 2017). The Cepelia building has been much liked by local citizens and even now brings many good memories¹⁹. Many people reminisce about the smell of the Cepelia's interiors and many have photos with the building in the background, in addition to various pieces of merchandise purchased when Cepelia operated its stores. At present, the Pavilions host the Municipal Arts Gallery, the Film Culture Centre, a coffee shop, a painting restoration company and a disco club.

Towards the end of the 1980s an idea was raised to perform a programmatic update of the exhibition pavilions and the site itself within its 1964 borders. In 1987, the BWA's spaces were adapted to host film screenings, as designed by Ściegienny (ill. 12). In 1989, Włodzimierz Ściegienny once again engaged in preparing a complete urban and architectural proposal. It featured the extension and modernisation of the exhibition pavilions, vertically extending the terraces, the construction of a mini gallery, a hotel, a residential building and a sculpture gallery²⁰. In an opinion on the proposal of the spatial development remodelling of the area of Najświętszej Maryi Panny Avenue and Jasnogórska Street written in July 1989 by architect Aleksander Franta, it was clearly highlighted that the area is a place of major spatial significance and of loose development—this 'looseness' is an immanent property that needs to be respected. The proposal for changes to the development of this area as featured in the site development plan and the conceptual designs is beneficial and deserves continuation. The change in the building's architectural character requires an agreement with its author due to copyright, as well as with the site and the artistic value of the pavilion²¹. This project was not carried out due to the architect's death and Poland's political transformation.

¹⁹ Source: information and comments posted to the website *Częstochowa miasto z historią — nasze zdjęcia, historie i dyskusje* [online:] <https://www.facebook.com/groups/477091596197718/search/?q=cepelia> (accessed: 24.01.2021).

²⁰ Source: materials from the archives of Włodzimierz Ściegienny.

²¹ Source: materials from the archives of Włodzimierz Ściegienny — opinion by architect Aleksander Franta from 07.1989.

At present, the building's technical condition shows signs of severe neglect, progressive damage and the absence of any attempts at conservation, putting the very existence of the Cepelia exhibition pavilions in danger (ill. 13). Proposals of the building's remodelling and even demolition are mentioned from time to time.

One such recent action was the publication by the Częstochowa Municipality of an announcement about a technical dialogue with the task of 'Development of the "Aleje" Development Area in Częstochowa', announced on 12 September 2019. The appendix to the announcement reads: *The tourism potential of the complex of plots located in Częstochowa, listed under the working name "Aleje" is significant in the context of the placement of commercial tourist buildings there. A commercial free time facility can potential function at the site, with a potential yearly attendance at a level of at least 500 thousand*²². The attached plan does not show the Cepelia building as a structure scheduled to remain in place. Instead, it is placed in an area included in the new use proposal, and the attachments make no mention of the building's value and history (ill. 14). In all probability, the economic and societal situation caused by the COVID-19 pandemic has so far placed this action on hold, but it is difficult to tell for how long.

It is unfortunate that the Pavilion complex is not in an 'A' conservation zone, as in the year 1988 when a design of its modernisation and extension was prepared, in addition with a copyright protection zone. It is also unfortunate that Ściegienny's exhibition pavilions have not been placed in the monuments register and their future fate is now at the mercy of local politicians and the financial arguments that govern them. It would be a great loss if they met the same fate as the irrevocably lost icons of post-war Modernism: Warsaw's Supersam, the Chemia Pavilion or the Train Station in Katowice. However, the Author hope that, following in the footsteps of successful measures intended to protect post-war Modernist architecture that have been enacted in, among other places, Krakow (the Cracovia hotel, the Forum hotel) — the Cepelia exhibition pavilions in Częstochowa will be saved, renovated and placed under proper protection.

²² Source: Gmina Miasto Częstochowa (2019), *Zagospodarowanie Terenu Inwestycyjnego „Aleje”* [online:] <https://bip.czestochowa.pl/przetarg/1162371/dialog-techniczny-ktorego-przedmiotem-jest-zadanie-zagospodarowanie-terenu-inwestycyjnego-aleje-w-czestochowie> (accessed: 24.01.2021).

In one of his last interviews before his death, the architect mentioned an unrealised idea that he had had while designing the Cepelia pavilions.

I thought of the potential for the complex to be extended with new buildings that would be placed near those already built. The idea was received favourably by Cepelia at the time and it was to consider it in its future plans. I am sure You will ask whether the current spacious exhibition halls at Third Avenue are insufficient for exhibitions. They are mostly sufficient. However, the buildings I am referring to could be used to host mass exposition events of international rank, elevating the city's significance. I thought of toy or souvenir-making expositions. I also had another idea and perhaps someone could take it further in the future and realise my dream. I have had an idea to build and create a complex that would act as a small Centre Georges Pompidou. It would not be a dead museum, but a living centre with exhibition halls, a theatre school, a concert hall, coffee shops. I have placed this centre near the District Museum without harming the monument, while making complete use of the site. However, this is just a dream and it appears quite distant²³.

CONCLUSIONS

The Cepelia exhibition pavilions designed by Włodzimierz Ściegienny are one of the most-famous projects of this architect, which astounded with its modernity ever since its opening and continues to induce admiration despite its present-day deterioration. It can easily be said that this building is an element of Częstochowa's spatial identity and most certainly deserves preservation and conservation. The building is a case of innovative architecture of its time and, as described by Filip Springer in his *Księga zachwyków: The entire building is a perfect example of mature post-war Modernism. And we should be glad that successive ideas of its demolition (...) remain in the sphere of unrealised plans* (Springer, 2016, pp. 345–347).

In large cities (Warsaw, Krakow, Poznań, Gdynia), public awareness concerning the preservation of post-war Modernism has practically been established. Meanwhile, smaller localities show an absence of thinking about these buildings as things of value that can be considered monuments²⁴. Placing

these buildings under conservation is still opposed by local policymakers or citizens who see them as ugly and marked by communism.

This paper is aligned with the trend to preserve the memory of and document post-war Polish architecture and its designers. This architecture is an element of our collective identity. Despite the state of the art concerning Modernist architecture being a popular subject of study, many post-war architects and artists remain largely unknown and insight into their projects is limited. Unique works deteriorate and disappear before our eyes. There are no studies that would popularise knowledge about these buildings and their authors. This begs the question whether we will manage to document and preserve them before they disappear?

As argued by Wojciech Bal in his paper: *among these remnants we can increasingly rarely find their clear messages stored in private archives and written on yellowed paper, material that we can reference before they are consigned to oblivion or irrevocably lose their uniqueness due to our indifference* (Bal, 2017, pp. 142–152).

REFERENCES

- Bal, W. 'Architektura modernistyczna Szczecina lat 60. i 70. w idei i realizacji', *Wiadomości Konserwatorskie / Journal of Heritage Conservation*, 49/2017, pp.142–152.
- Błaszczuk, W. (1961), *Rezerwat archeologiczny, Cmentarzysko lużyckie*, Częstochowa: Muzeum Regionalne w Częstochowie.
- Braun, J. (1979), *Częstochowa: Urbanistyka i architektura*, Warszawa: Arkady, p. 84.
- Cymer, A. (2019), *Architektura w Polsce 1945–1989*, Warszawa: Centrum Architektury Narodowy Instytut Architektury i Urbanistyki.
- Haładyj, T. (2018), *Dożynki na Jasnej Górze. Historia wystaw rolniczych — w miejscu Cepelii stała grecka kolumnada* [online:] <https://czestochowa.wyborcza.pl/czestochowa/1,48725,18710097,dozynki-na-jasnej-gorze-historia-wystaw-rolniczych-w-1946.html> (accessed: 24.01.2021).
- Kaczmarek, K. 'Budynek Cepelii jako przykład architektury modernistycznej', *Rocznik Muzeum Częstochowskiego*, 18/2018, p. 55.
- Malec-Zięba, E. (2020), 'Korelacja architektury i sztuki w twórczości Włodzimierza Ściegiennego', *Państwo i Społeczeństwo*, 3/2020.
- Syska, A. (2020), *Spodek w Zenicie*, Warszawa: NIAiU.
- Springer, F. (2011), *Źle urodzone, Reportaże o architekturze PRL-u*, Kraków: Karakter, p. 7.
- Springer, F. (2016), *Księga zachwyków*, Warszawa: Agora, pp. 345–347.
- Ściegienny, K. (2005), *Ars longa vita brevis*, Częstochowa: Stowarzyszenie Przyjaciół Gaude Mater.

²³ Szczodrowska, M., 'Nasze spotkania. Architekt, artysta malarz, grafik', *Życie Częstochowy*, 19 May 1989 (from Ściegienny's archives).

²⁴ Polish monument conservation legislation has long since postulated a required age of 50–100 years required to acknowledge something as a monument.

- Ściegienny, K. (2011), *Ad futuram rei memoriam*, Częstochowa: Stowarzyszenie Przyjaciół Gaude Mater.
- Stelmach, B., Andrzejewska-Batko, K. (ed.) (2019), *Tożsamość. 100 lat polskiej architektury*, Warszawa: Narodowy Instytut Architektury i Urbanistyki.
- Steinhagen, D. (2017), *Po 40 latach Cepelia żegna się z Częstochową i budynkiem w III Alei* [online:] <https://czestochowa.wyborcza.pl/czestochowa/7,48725,22172370,po-40-latach-cepelia-zegna-sie-z-czestochowa-i-budynkiem-w-iii.html> (accessed: 24.01.2021).
- Szczodrowska, M., *Nasze spotkania. Architekt, artysta malarz, grafik. Rozmowa z Włodzimierzem Ściegiennym*, „Życie Częstochowy” 119, 20 May 1984 (Ściegienny’s archives).
- Wąsek, H. (2017), *Stowarzyszenie architektów w Częstochowie. Zarys historii*, Częstochowa: SARP Oddział w Częstochowie, p. 14.
- Woźniczka, Z. (2007), ‘Częstochowa w latach siedemdziesiątych’, [w:] Kersten, K.(ed.) *Częstochowa: Dzieje miasta i klasztoru jasnogórskiego*, vol. 4. *Dzieje miasta i klasztoru po 1945*, Częstochowa: Urząd Miasta Częstochowy, p. 261.