

Zdzisław JEDYNAK
Politechnika Rzeszowska
Wydział Zarządzania
e-mail: zjedynak@prz.edu.pl

CHARAKTERYSTYKA PROCESU INWENTARYZACJI W SYSTEMIE LOGISTYCZNYM PRZEDSIĘBIORSTWA HANDLU DETALICZNEGO WIELKOPOWIERZCHNIOWEGO

Streszczenie. Celem artykułu jest charakterystyka procesu inwentaryzacji w systemach logistycznych przedsiębiorstwa handlu detalicznego wielkopowierzchniowego, poprzez wskazanie jego celu, zakresu, etapów oraz obowiązujących zasad. Pierwsza jego część będzie zawierać opis badanego podmiotu w trzech wymiarach, tj. podmiotowym, rzeczowym oraz czynnościowym. Wynikiem końcowym będzie identyfikacja jego struktury organizacyjnej oraz opracowanie planu zagospodarowania jego powierzchni. Dodatkowo wskazany zostanie zakres stosowanych urządzeń technicznych oraz zidentyfikowane będą główne procesy logistyczne. Druga część referatu będzie omawiać pojęcie „inwentaryzacja”, cele szczegółowe tego procesu oraz zawierać będzie jego charakterystykę, przyjmując kryterium zakresu, rodzaju, sposobu przeprowadzenia oraz metody. Ponadto zostanie wskazany obowiązujący termin realizacji inwentaryzacji, jej zakres przedmiotowy oraz osoby odpowiedzialne. W trzeciej części publikacji wyznaczone zostaną etapy procesu inwentaryzacji na potrzeby badanego systemu wraz z podaniem harmonogramu ich realizacji. Omówione zostaną podstawowe zasady obowiązujące oraz powszechnie stosowane dokumenty. W końcowej części referatu przedstawione będą błędy, jakie mogą wystąpić podczas realizacji tego procesu oraz wskazane zostaną ich przyczyny.

Słowa kluczowe: kontrola, zapas, magazyn, logistyka

CHARACTERISTICS OF INVENTORY PROCESS IN THE LOGISTIC SYSTEM OF LARGE-AREA RETAIL ENTERPRISES

Summary. The aim of this paper is the characteristic of an inventory process in the logistic system of a large-area retail enterprises defining a purpose, scope, responsibilities, stages and rules. The first part will contain a description of the audited subject in three dimensions, it means: subjective, objective and functional. The final

result will be to identify the organizational structure and to prepare a development plan of its area. Additionally it will be indicated the applied technical equipment and the main logistic processes will be identified. The second part of the paper will be devoted to the concept of inventory, the specific objectives of this process and will include the characteristics of accepting the criteria of scope, type and manner of conducting the method. There will be also indicated a valid inventory deadline, its scope and responsible individuals. In the third part of the paper on the needs of logistics system there will be indicated the stages of this process, together with a timetable for their implementation. We will discuss the basic rules and commonly used documents. In the final part of the paper there will be presented the errors that may occur during the inventory process and there will be indicated their reasons.

Keywords: control, stock, warehouse, logistics

1. Wprowadzenie

Straty to ubytki ilościowe i jakościowe w obsługiwanych zapasach, obniżające bądź eliminujące ich wartość, stanowiące dodatkowy koszt dla danej jednostki gospodarczej. Analizując ich strukturę w przedsiębiorstwie handlu detalicznego wielkopowierzchniowego (PHD/W), należy wskazać ich dwie grupy: naturalne oraz nadzwyczajne. Naturalne są efektem zachodzących w czasie naturalnych procesów, tj. odparowywanie wody i innego składnika, przyleganie do ścianek opakowania, rozsypka czy rozlew w trakcie czynności manipulacyjnych. Nadzwyczajne wynikają m.in. z; niewłaściwej organizacji pracy, niskiej motywacji personelu, braku szkoleń, kradzieży, nagromadzenia zapasów nieodpowiednio do zgłaszanych potrzeb, wprowadzenia ograniczeń co do stosowanych sił wytwórczych. Identyfikacja strat w jednostkach handlowych odbywa się poprzez wskazanie miejsca ich powstania. Wyróżniamy m.in. straty w strefie sprzedaży, przyjęcia i wydania towarów czy składowania w magazynie. Niekiedy w celu ustalenia przyczyn ich pojawienia się przyporządkowuje się je do danego procesu, np. powstałe w transporcie, podczas załadunku, zatowarowania czy składowania. Natomiast stosując kryterium możliwości ich rozpoznania, wskazuje się dwie ich grupy: jawne i ukryte. Pierwsza obejmuje wszystkie ubytki, które jesteśmy w stanie zidentyfikować w trakcie wykonywania codziennych czynności. Postępowanie z nimi może obejmować następujące czynności: utylizację, sprzedaż po zaniżonej wartości, zwrot do dostawców czy naprawę. Druga grupa to ubytki, których z różnych przyczyn nie jesteśmy w stanie wskazać, a tym samym przeprowadzić działań korygujących. Rozpoznanie ich następuje podczas realizacji procesu inwentaryzacji.

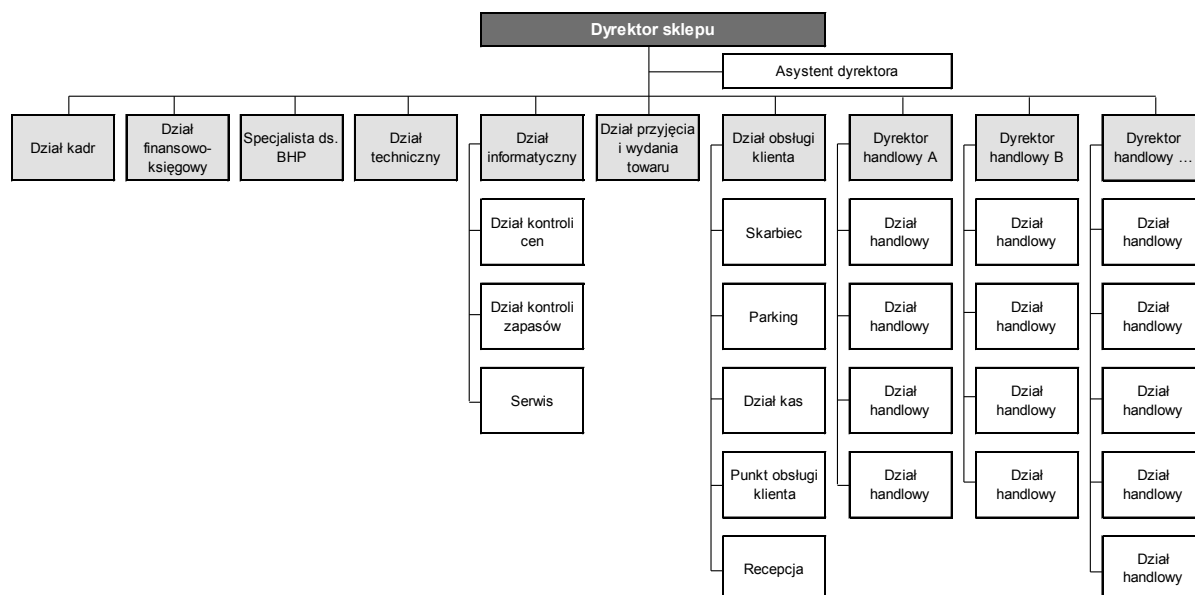
Celem referatu jest charakterystyka procesu inwentaryzacji w systemie logistycznym przedsiębiorstwa handlu detalicznego wielkopowierzchniowego, wskazując jego cel, zakres, odpowiedzialność, etapy oraz obowiązujące zasady. Zastosowane metody badawcze to

obserwacja i wywiad bezpośredni, przeprowadzony w największych sieciach handlowych w kraju, tj. Tesco, Carrefour, Leclerc, Leroy Merlin.

2. System logistyczny PHD/W – pojęcie i zakres

Analiza literatury przedmiotu wskazuje na brak opracowań zawierających pojęcie i strukturę systemu logistycznego PHD/W. W konsekwencji na potrzeby celu i tematu referatu przyjęto, że badany system będzie prezentowany w trzech ujęciach, tj. podmiotowym, przedmiotowym i czynnościowym.

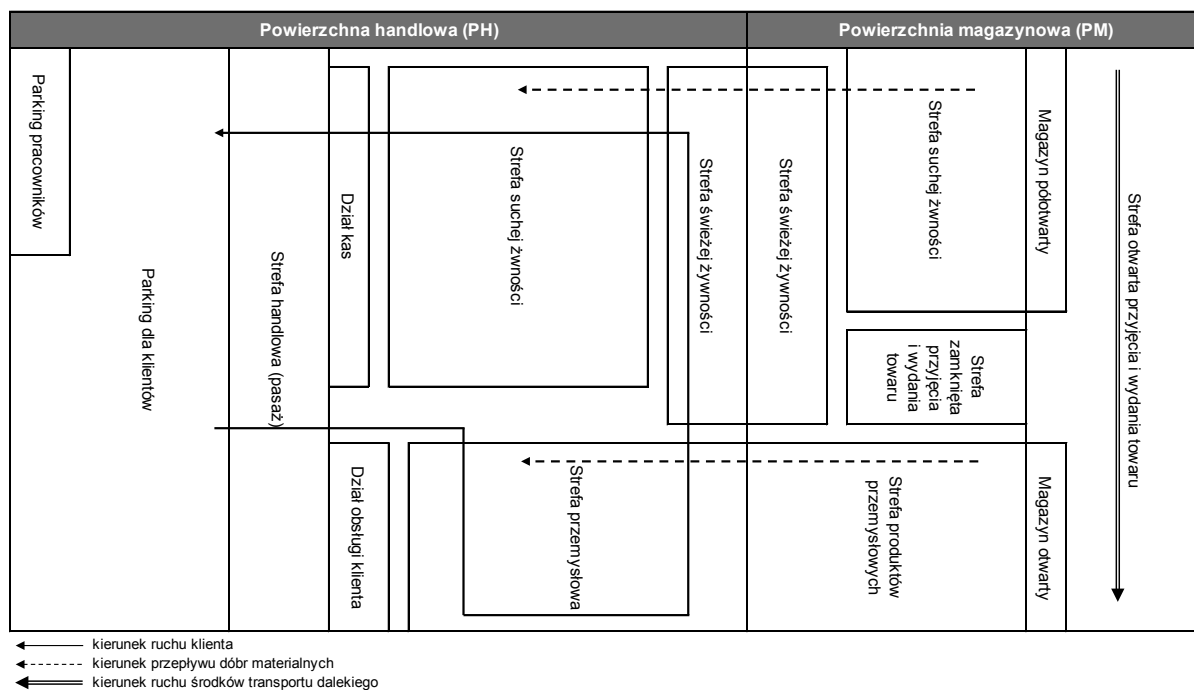
W ujęciu podmiotowym system logistyczny PHD/W jest systemem wewnątrz-organizacyjnym (jednym z wydzielonych podsystemów przedsiębiorstwa), obejmuje sieć powiązanych i współpracujących w różnych obszarach wybranych jednostek funkcjonalnych czy zadaniowych i ludzi. Struktura jego obejmuje podsystem handlowy, obsługi klienta oraz przyjęcia i wydania towaru. W ramach poszczególnych podsystemów należy wyróżnić trzy grupy pracowników, tj. kadre kierowniczą, pracowników podstawowych, tzw. wykonawczych, pracowników pomocniczych, wspierających procesy logistyczne. Struktura organizacyjna PHD/W została zamieszczona na rysunku 1.



Rys. 1. Struktura organizacyjna PHD/W
Fig. 1. The organizational structure of the PHD/W
Źródło: Opracowanie własne.

W ujęciu rzeczowym system logistyczny w PHD/W określany jest na podstawie środków produkcji, tj. przedmiotu i środków pracy. Przedmiot pracy to towar, który stanowi ofertę handlową przedsiębiorstwa. W hipermarketach spożywczych, przyjmując kryterium rodzajowe, można wskazać następujące grupy produktów: świeżą żywność, suchą żywność i przemysłowe. Natomiast w sieciach budowlanych wyróżnia się grupy: budowa, technika, projekt, ogród i dekoracje. Prezentowane grupy wyznaczają podział organizacyjny obszaru handlowego, tzw. Strefy, które inaczej odzwierciedlają przyjętą koncepcję organizacji badanego systemu. W ramach strefy wyróżnia się podgrupy, tzw. działy handlowe. Dalszy podział ma już charakter specjalizacji, tj. klasy i podklasy.

Środki pracy to zasoby naturalne oraz narzędzia pracy. Zasoby naturalne obejmują m.in. stosowane paliwa i energię. Narzędzia pracy to baza techniczna danego systemu, do której zalicza się obiekty budowlane oraz urządzenia techniczne. W strukturze obiektów budowlanych główne części stanowią: budowla zamknięta, wspomagana przez strefę parkingową z przeznaczeniem dla klientów i pracowników, budowle magazynowe półotwarte oraz otwarte o nawierzchni twardej. Plan powierzchni budowli (na przykładzie hipermarketu budowlanego) na potrzeby systemu logistycznego PHD/W został zamieszczony na rysunku 2.



Rys. 2. Plan powierzchni budowli na potrzeby systemu logistycznego PHD/W

Fig. 2. The plan area of the building to the needs of the logistics system of the PHD/W

Źródło: Opracowanie własne.

Natomiast urządzenia techniczne w systemie logistycznym PHD/W obejmują cztery grupy: urządzenia magazynowe i sklepowe, w tym do składowania, klimatyzacyjno-wentylacyjne, ochrony przeciwpożarowej oraz zabezpieczenia; urządzenia transportowe i manipulacyjne, w tym: wózki ręczne, wózki unoszące, wózki podnośnikowe; urządzenia pomocnicze, w tym: jednostki ładunkowe, opakowania, urządzenia do zabezpieczenia jednostek ładunkowych i opakowań; system informatyczny, w tym: oprogramowanie, urządzenia i sprzęt informatyczny. Zakres zastosowania urządzeń technicznych w systemie logistycznym PHD/W został zamieszczony na rysunku 3.

Urządzenia techniczne		Powierzchnia magazynowa		Powierzchnia handlowa	
		strefa przyjęcia i wydania	strefa składowania	strefa handlowa	strefa obsługi klienta
urządzenia magazynowe i sklepowe	do składowania		■ ■ ■	■ ■ ■	■
	klimatyzacyjno-wentylacyjne		■ ■ ■	■ ■ ■	
urządzenia transportowe i manipulacyjne	ochrony przeciwpożarowej	■ ■ ■	■ ■ ■	■ ■ ■	■ ■ ■
	zabezpieczenia	■ ■ ■	■ ■ ■	■ ■ ■	■ ■ ■
	wózki ręczne	■ ■ ■	■ ■ ■	■ ■ ■	
urządzenia pomocnicze	wózki unoszące	■ ■	■ ■ ■	■ ■ ■	
	wózki podnośnikowe	■ ■	■ ■ ■	■ ■ ■	
system informatyczny		■ ■ ■	■	■	■ ■ ■

■ ■ ■ powszechnie stosowane
 ■ ■ stosowane przy realizacji wybranych czynności
 ■ stosowane w ograniczonym zakresie

Rys. 3. Zakres zastosowania urządzeń technicznych w systemie logistycznym PHD/W

Fig. 3. The scope of the technical equipment in the logistic system of the PHD/W

Źródło: Opracowanie własne.

W ujęciu czynnościowym system PHD/W to zbiór procesów, których celem jest zapewnienie optymalnego przepływu dóbr materialnych wraz z informacją. Na podstawie kryterium fazowego należy wskazać dwie ich grupy, tj. proces zaopatrzenia i dystrybucji. Przyjmując kryterium poziomu zarządzania, powyższe procesy mogą mieć charakter: strategiczny, taktyczny oraz operacyjny. Natomiast biorąc pod uwagę kryterium funkcjonalne, należy wyróżnić: proces transportowy, magazynowy, obsługi zapasów, obsługi opakowań czy obsługi klientów. Struktura procesów logistycznych została przedstawiona na rysunku 4.

Funkcja	Poziom zarządzania	Kryterium			
		zaopatrzenie		dystrybucja	
transportowy	strategiczny taktyczny operacyjny ↓	przyjęcia towaru	składowania	składowania	wydania towaru
magazynowania	strategiczny taktyczny operacyjny ↓	przyjęcia towaru	składowania	składowania	wydania towaru
obsługi zapasów	strategiczny taktyczny operacyjny ↓	przyjęcia towaru	składowania	składowania	wydania towaru
obsługi opakowań	strategiczny taktyczny operacyjny ↓	przyjęcia towaru	składowania	składowania	wydania towaru
obsługi klientów	strategiczny taktyczny operacyjny ↓	przyjęcia towaru	składowania	składowania	wydania towaru

Rys. 4. Struktura procesów logistycznych w systemie logistycznym PHD/W

Fig. 4. The structure of logistic processes in the logistic system of the PHD/W

Źródło: Opracowanie własne

3. Inwentaryzacja – pojęcie, zakres i odpowiedzialność

W literaturze przedmiotu pojęcie „inwentaryzacja” prezentowane jest najczęściej w ujęciu czynnościowym. Oznacza zespół czynności organizacyjno-wykonawczych zmierzających do ustalenia rzeczywistego stanu zarówno ilościowego, jak i wartościowego poszczególnych składników majątkowych znajdujących się w dyspozycji jednostki gospodarczej w danym dniu¹. W systemie logistycznym PHD/W wynikami końcowymi tego procesu są: uporządkowanie powierzchni handlowej i magazynu; dokonanie oceny przydatności poszczególnych składników majątkowych; ustalenie rzeczywistego stanu zapasów przedsiębiorstwa i jego aktualizacja; kontrola osób odpowiedzialnych; analiza wyników inwentaryzacji w celu poprawy gospodarki zapasami.

Uwzględniając strukturę podmiotową, rzeczową i czynnościową badanego systemu, charakterystykę inwentaryzacji należy przeprowadzić z uwzględnieniem kryteriów zakresu, rodzaju, sposobu przeprowadzenia oraz metody. W związku z tym proces inwentaryzacji w systemie logistycznym PHD/W przeprowadza się przy ograniczonej działalności. Rozpoczyna się od stopniowego wstrzymywania obrotu w magazynie, aż do całkowitego wyłączenia hali sprzedaży. Zastosowana metoda to spis z natury, tzw. remanent, inwentura. Polega ona na liczeniu, mierzeniu, ważeniu i innych pomiarach rzeczowych składników majątku, zlokalizowanych w danej strefie. Należy podkreślić, że wyznaczone zadania nie mogą zakłócać właściwego funkcjonowania jednostki handlowej, natomiast ostateczne zamknięcie powierzchni sprzedaży następuje w godzinach, w których nie pracuje (tj. godz. 22:00-6:00). Przeprowadzona inwentaryzacja w badanym systemie może mieć charakter całościowy, gdzie

¹ Paczuła C.: Inwentaryzacja składników majątkowych jednostki gospodarczej. Difin, Warszawa 1997.

kontroli podlegają wszystkie składniki majątkowe wchodzące w skład danego systemu oraz częściowy – wybrane składniki majątkowe, np. przyjmując kryterium dostawcy, miejsca czy grupy asortymentowej. Może być realizowana zgodnie z przyjętym planem inwentaryzacji, tzw. inwentura okresowa, oraz nieujęta w planach, przeprowadzona w wyniku nieprzewidzianych zdarzeń, np. kradzieży, braków asortymentowych u dostawcy czy pożaru, tzw. inwentura okolicznościowa. Niekiedy w systemie logistycznym PHD/W odbywa się inwentaryzacja zdawczo-odbiorcza, która jest wynikiem zmiany osoby odpowiedzialnej za daną strefę.

Ustawa o rachunkowości traktuje inwentaryzację jako element rachunkowości². Podejmowane działania mają zapewnić prawidłowe, rzetelne i jasne przedstawienie sytuacji majątkowej, finansowej, wyniku finansowego oraz rentowości przedsiębiorstwa³. Zgodnie z przepisami inwentaryzację należy przeprowadzić na ostatni dzień każdego roku obrotowego. W przypadku punktów obrotu detalicznego o rozbudowanej sieci dopuszcza się przeprowadzenie spisu zapasów towarów oraz opakowań objętych ewidencją wartościową raz w ciągu roku. Nie dotyczy to jednostek prowadzących 2-3 sklepy. Podmioty te przeprowadzają inwentaryzację w ciągu ostatniego kwartału roku obrotowego lub piętnastu pierwszych dni kolejnego⁴.

Zakres przedmiotowy inwentaryzacji musi obejmować wszystkie składniki aktywów i pasywów, które znajdują się do dyspozycji danej jednostki gospodarczej. W literaturze przedmiotu wskazuje się ich cztery podstawowe grupy⁵: rzeczowe składniki majątkowe; pieniężne składniki majątkowe; wszelkie rozrachunki i nierzeczowe składniki majątkowe; inne aktywa i pasywa. Uwzględniając zakres badanego systemu, inwenturze podlegają: towary, materiały pomocnicze, paliwa stałe i płynne oraz fakturowane opakowania.

Zgodnie z ustawą o rachunkowości za poprawny przebieg inwentaryzacji odpowiada kierownik danej jednostki gospodarczej lub dodatkowo wskazana osoba⁶. Natomiast w realizację tego procesu jest zaangażowana, o różnym poziomie decyzyjności, wiedzy i umiejętnościach, znaczna liczba osób. W systemie logistycznym PHD/W należy wskazać następujące grupy pracowników:

- komisja inwentaryzacyjna, która obejmuje dwie grupy: przewodniczący komisji – dyrektor sklepu (K-DS), który zarządza całym procesem inwentaryzacji; członkowie komisji, w tym dyrektor handlowy (K-DH), który zarządza podległą strefą, kierownik

² Ustawa z dnia 29 września 1994 r. o rachunkowości, Dz.U. 1994, nr 121, poz. 591.

³ Naumiuk T.: Dowody księgowe – obieg i kontrola. Grupa wydawnicza INFOR, Warszawa 2000.

⁴ Ibidem.

⁵ Paczuła C.: op.cit.

⁶ Bartosiewicz A. i in.: Inwentaryzacja, rachunkowość, podatki i gospodarka finansowa w jednostkach sektora finansów publicznych. Wolters Kluwer, Warszawa 2015.

handlowy (K-KH), kierownik działu przyjęcia i wydania (K-KP) towaru oraz kierownik obsługi klienta (K-OK), którzy zarządzają podległymi działami;

- zespół spisowy, który realizuje wyznaczone zadania na poziomie taktycznym, obejmuje asystentów działów handlowych (Z-AH) oraz przyjęcia i wydania towaru (Z-AP), pracowników zatrudnionych na stanowiskach podstawowych, tzw. handlowych (Z-PH) oraz osoby zewnątrz (Z-PZ) – zatrudnione w celu wykonania danego zadania;
- pracowników pomocniczych, wspierających proces inwentaryzacji, zarówno na stanowiskach o charakterze pracy fizycznej, tj. ochronna (P-PO), obsługa techniczna (P-PT), obsługa sprzętania (P-PS), jak i umysłowych, w tym specjalista ds. BHP (P-PB), kierownik działu obsługi technicznej (P-KT), kierownik działu informacyjnego (PP-KI), kierownik działu kadr (P-KK), kierownik działu księgowości i finansów (P-KF) – rozliczenie inwentaryzacji – pracownik działu księgowości i finansów (P-PF).

Na potrzeby realizacji poszczególnych etapów procesu inwentaryzacji należy sklasyfikować powyższych pracowników w trzech grupach, tj. kierownik procesu, kierownik etapu oraz wykonawca etapu.

4. Proces inwentaryzacji – etapy i zasady

Realizacja procesu inwentaryzacji w systemie logistycznym PHD/W obejmuje trzy fazy. Faza pierwsza to tzw. czynności poprzedzające proces inwentaryzacji, których celem jest projektowanie i opracowanie programu inwentaryzacji oraz realizacja wstępnych założeń. Podejmowane działania zmierzają do częściowego lub całkowitego zamknięcia powierzchni magazynu oraz przygotowania powierzchni handlowej. W związku z tym, wyróżniamy następujące etapy: wyznaczenie terminu inwentury oraz określenie jej zakresu (1.E.1); ustalenie pisemnych procedur obowiązujących podczas inwentury (tzw. instrukcja inwentaryzacyjna) lub weryfikacja już istniejących (1.E.2); planowanie przebiegu procesu inwentaryzacji (1.E.3); przygotowanie magazynu, liczenie i skanowanie, zamykanie poszczególnych stref (1.E.4); uporządkowanie dokumentacji (1.E.5).

Faza druga tzw. czynności główne inwentaryzacji, których celem jest całościowe przeprowadzenie inwentury. Faza rozpoczyna się po wyłączeniu z działalności powierzchni sprzedaży, a efektem końcowym jest wprowadzenie danych do systemu informatycznego. Obejmuje następujące etapy: szkolenie pracowników biorących udział w inwentaryzacji i przyporządkowanie ich do określonych zespołów (2.E.1); liczenie i zamknięcie poszczególnych stref magazynu zgodnie z przyjętą procedurą i z przyjętym planem

inwentaryzacji (2.E.2); skanowanie magazynu i wprowadzenie danych do systemu informatycznego (2.E.3).

Faza trzecia tzw. czynności po zakończeniu procesu inwentaryzacji, których celem jest wyjaśnienie różnic, wprowadzenie korekty, a ostatecznie zatwierdzenie inwentaryzacji. Czas trwania poszczególnych czynności jest różny i zależy od wewnętrznych ustaleń danej jednostki handlowej. Obejmują następujące etapy: określenie różnic między stanem teoretyczny a rzeczywistym (3.E.1); wyjaśnienie i wprowadzanie korekt (3.E.2); zatwierdzenie inwentaryzacji, a tym samym wyrównanie stanów rzeczywistych i teoretycznych (3.E.3); analiza wyników i opracowanie wniosków poinwentaryzacyjnych (3.E.4).

Ze względu na znaczne koszty przeprowadzenia inwentaryzacji w badanym systemie oraz znaczenie jej wyników w końcowej jego ocenie realizacja powyższych etapów musi odbywać się według określonych zasad, które zostały zamieszczone w tabeli 1.

Tabela 1

Podstawowe zasady inwentaryzacyjne obowiązujące w systemie logistycznym PHD/W

Zasada	Opis
zamkniętych drzwi	Na czas trwania inwentaryzacji musi być wstrzymany obrót na hali sprzedaży i magazynie.
ekonomii czasu	Przyjęte czynności mają optymalizować przebieg procesu inwentaryzacji.
kompletności i kompleksowości	Każdy składnik podlegający inwentaryzacji wymaga ujęcia w dokumentacji inwentaryzacyjnej.
jednokrotności	Każdy składnik majątku może być wykazany w dokumentacji inwentaryzacyjnej tylko raz.
kolejności czynności	Proces inwentaryzacji jest realizowany według ściśle określonej procedury.
podwójnej kontroli	Wykonywane czynności inwentaryzacyjne podlegają kontroli, np. wyróżnia się m.in. pierwsze liczenie i kontrolę liczenia, skanowanie i kontrolę skanowania.
ograniczonego zaufania	Oznacza wprowadzenie dodatkowej kontroli, w tym zewnętrznej, odnoszącej się do danego etapu czy zadania.
uczestnictwa osoby odpowiedzialnej	Osoba odpowiedzialna za daną strefę ma prawo uczestniczyć w procesie inwentaryzacji, jako osoba odpowiadająca za realizację procesu lub ograniczając się jedynie do kontroli jego przebiegu.
komisyjności	Powołana jest komisja, która odpowiada za proces przygotowania i przeprowadzenie inwentaryzacji.

Źródło: Opracowanie własne na podstawie: Dudziński Z.: Poradnik organizatora gospodarki magazynowej w przedsiębiorstwie. PWE, Warszawa 2012.

Do błędów, jakie mogą wystąpić podczas realizacji procesu inwentaryzacji w systemie logistycznym PHD/W, należą: błędy ilościowe podczas liczenia i skanowania, błędy rodzajowe podczas liczenia i skanowania, błędy związane z wprowadzeniem danych do systemu informatycznego, błędy finansowo-księgowo. Natomiast do przyczyn błędów zalicza się: nieprawidłowe przygotowanie magazynu, brak jednoznacznych procedur, błędy w szkoleniach, a tym samym brak świadomości pracowników; brak kontroli podczas przygotowania i realizacji, celowe działanie.

Na potrzeby realizacji poszczególnych etapów procesu inwentaryzacji w badanym systemie należy wyróżnić dwie grupy dokumentów: wejścia, czyli dokumenty istniejące, tzw. źródła wtórne, znajdujące się w danym przedsiębiorstwie lub w jego otoczeniu oraz wyjścia – opracowane procedury czy plany oraz wypełnione formularze, karty itp. Dokumenty inwentaryzacyjne stosowane w badanym systemie zostały zamieszczone w tabeli 2.

Tabela 2

Dokumenty inwentaryzacyjne w systemach logistycznych PHD/W

Lp.	Nazwa	Symbol
1.	Harmonogram inwentaryzacji	Dw-1
2.	Instrukcja inwentaryzacyjna	Dw-2
3.	Plan inwentaryzacji	Dw-3
4.	Zarządzenie kierownika jednostki w sprawie przeprowadzenia inwentaryzacji	Dw-4
5.	Dokumenty finansowo-księgowe	Dz-1
6.	Karta zamknięcia magazynu i hali sprzedaży	Dw-5
7.	Karta przebiegu procesu inwentaryzacji	Dw-6
8.	Spis towarów do wyjaśnienia	Dw-7
9.	Spis strat	Dw-8
10.	Raport skanowania	Dw-9
11.	Raporty stanu zapasów	Dw-10
12.	Korekta stanu magazynowego	Dw-11
13.	Protokół weryfikacji różnic inwentaryzacyjnych	Dw-12
14.	Protokół komisji inwentaryzacyjnej na zakończenie inwentaryzacji	Dw-13
15.	Analiza poinwentaryzacyjna	Dw-14

Źródło: Opracowanie własne.

Podsumowując powyższe rozważania, schemat realizacji procesu inwentaryzacji w systemie logistycznym PHD/W wraz z jego harmonogramem został zamieszczony w tabeli 3.

Tabela 3

Schemat realizacji procesu inwentaryzacji w systemie logistycznym PHD/W

Etap	Tydzień																
	-50	...	-10	-9	-8	-7	-6	-5	-4	-3	-2	-1	0	1	2	3	4
1.E.1	■																
1.E.2			■	■	■												
1.E.3						■	■	■									
1.E.4									■	■	■	■					
1.E.5									■	■	■	■					
2.E.1													■				
2.E.2													■				
2.E.3													■				
3.E.1														■	■		
3.E.2														■	■		
3.E.3																■	■
3.E.4																■	■
Strefa	PB ¹		PB				PB/PM				PM/PH	PB/PM/PH					

cd. tabeli 3

Kierownik procesu	K-DS						
Kierownik etapu	K-DS		K-DS	K-DH K-KH K-KP P-KF P-KI P-KT	K-DH K-KH K-PT P-KI P-KT	K-DH K-KH K-PT P-KF P-KI P-KT	K-DS
Wykonawca etapu			K-DH K-KP K-OK P-PB P-KK P-KF P-KI P-KT	Z-AH Z-AP Z-PH Z-PZ P-PF	Z-AH Z-PH Z-PZ	Z-AH Z-PH P-PF	K-DH K-KP K-OK P-PB P-KK P-KF P-KI P-KT
Dokument wejścia				Dw-2 Dw-3 Dz-1	Dw-2 Dw-3	Dw-3 Dz-1 Dw-10	Dw-3 Dw-12
Dokument wyjścia	Dw-1	Dw-2	Dw-3 Dw-4	Dw-5 Dw-6 Dw-7 Dw-8 Dw-9	Dw-5 Dw-6 Dw-7 Dw-8 Dw-9	Dw-11 Dw-12	Dw-13 Dw-14

PB¹ – powierzchnia biurowa.

Źródło: Opracowanie własne.

5. Wnioski

Obowiązujące w kraju przepisy prawne nie zawierają szczegółowych regulacji dotyczących organizacji i przebiegu inwentaryzacji. Nie są ukierunkowane na konkretną działalność gospodarczą. Prawo określa jedynie obowiązek przeprowadzenia inwentaryzacji, jej przedmiot, zakres, terminy oraz częstotliwość. Ponadto wskazuje na metody i sposoby wyceny składników oraz zasady dotyczące przechowywania dokumentów. Natomiast analizując dostępną literaturę przedmiotu, należy stwierdzić, że szeroko prezentuje zagadnienia odnoszące się do charakterystyki tego procesu poprzez wskazanie wewnętrznych regulacji, norm postępowania i narzędzi oraz określenie kompetencji i obowiązków poszczególnych komórek organizacyjnych. Jednak prezentowana treść nie uwzględnia specyfiki podmiotowej i przedmiotowej handlu detalicznego, tj. liczby, zróżnicowania czy zmienności pozycji asortymentowych, dostawców czy odbiorców oraz specyficznych warunków prowadzonej działalności, tj. ogólnodostępnej przestrzeni składowej. Należy pamiętać, że uzyskane wyniki końcowe z inwentaryzacji stanowią ocenę prowadzonej działalności, realizacja zaś tego procesu w badanym systemie wymaga ponoszenia znacznych nakładów finansowych. Dlatego istotne staje się ustalenie i bezwzględne przestrzeganie

procedur obowiązujących podczas inwentaryzacji, opracowanie i przyjęcie planów realizacji poszczególnych jej etapów oraz wskazanie osób odpowiedzialnych.

Bibliografia

1. Bartosiewicz A. i in.: Inwentaryzacja, rachunkowość, podatki i gospodarka finansowa w jednostkach sektora finansów publicznych. Wolters Kluwer, Warszawa 2015.
2. Dudziński Z.: Poradnik organizatora gospodarki magazynowej w przedsiębiorstwie. PWE, Warszawa 2012.
3. Naumiuk T.: Dowody księgowo – obieg i kontrola. Grupa wydawnicza INFOR, Warszawa 2000.
4. Paczuła C.: Inwentaryzacja składników majątkowych jednostki gospodarczej. Difin, Warszawa 1997.
5. Ustawa z dnia 29 września 1994 r. o rachunkowości, Dz.U. 1994, nr 121, poz. 591.

Abstract

The aim of this paper is the characteristic of an inventory process in the logistic system of a large-area retail enterprises defining a purpose, scope, responsibilities, stages and rules. The first part will contain a description of the audited subject in three dimensions, it means: subjective, objective and functional. The final result will be to identify the organizational structure and to prepare a development plan of its area. Additionally it will be indicated the applied technical equipment and the main logistic processes will be identified. The second part of the paper will be devoted to the concept of inventory, the specific objectives of this process and will include the characteristics of accepting the criteria of scope, type and manner of conducting the method. There will be also indicated a valid inventory deadline, its scope and responsible individuals. In the third part of the paper on the needs of logistics system there will be indicated the stages of this process, together with a timetable for their implementation. We will discuss the basic rules and commonly used documents. In the final part of the paper there will be presented the errors that may occur during the inventory process and there will be indicated their reasons.