

# Twórcy i stopień zachowania pierwotnego rozplanowania warszawskiego pałacyku i kamienicy Stanisława Rusieckiego w świetle źródłowych materiałów



prof. dr hab. inż. arch.

**JADWIGA ROGUSKA**

Wyższa Szkoła Ekologii i Zarządzania

Wydział Architektury

ORCID: 0009-0008-1120-2907

Celem artykułu jest weryfikacja autorstwa planów wysoko notowanego w architekturze Warszawy pałacyku i kamienicy w świetle po raz pierwszy przedstawionych do publikacji pierwotnych planów, ich analiza i ocena stopnia ich zachowania w dzisiejszym stanie zabudowy.

Pałacyk w podwórzu kamienicy przy ul. Lwowskiej 13 w Warszawie (il. 1., 2.) został wpisany do rejestru zabytków w 1965 r. pod nr. rejestracyjnym 704. W tym czasie badania nad architekturą Warszawy z początku XX wieku były jeszcze „w powijakach”. Badacze – pionierzy tej tematyki zmagali się z brakiem źródeł. Sptonęto w 1944 r. archiwum planów budowlanych. Wojna spowodowała utratę wielu ważnych dla całokształtu badań obiektów. W czasie powojennej odbudowy zachowane często w ruinie obiekty podlegały adaptacjom do nowych funkcji, zmianom rozplanowania i formy. Zachowane plany pierwotne sprzed 1914 r. są w Warszawie „rarytasem”. Nieliczne publikowane w czasopismach architektonicznych z epoki dotyczą najczęściej obiektów nieistniejących.

W literaturze naukowej pałacyk został odnotowany w 1977 r. jeszcze bez ustalonych podstawowych koordynatów, jak: autorstwo, inwestor, ściślejsze datowanie [1]. Temat zabudowy posesji przy ul. Lwowskiej 13 (pierwotnie Wielkiej 13), nr hipoteczny 6725, został podjęty przez Jadwigę Roguską w 1981 r. [2] w ramach szerszych badań architektury mieszkaniowej Warszawy [3]. W publikacji ustalono na podstawie badań księgi hipotecznej w Państwowym Biurze

Notarialnym: datowanie i inwestora. Zaproponowany został schemat pierwotnego planu reprezentacyjnego pietra. Zidentyfikowano symbolikę wystroju. Zasugerowano, z zastrzeżeniem braku pewności, na podstawie zawodnej, ale wtedy jedynie możliwej metody stylistyczno-porównawczej autorstwo projektu spółki Józef Napoleon Czerwiński, Wacław Heppen [2].

W 1991 r. Małgorzata Plater-Zyberk wskazała w artykule w *Polskim słowniku biograficznym* jako projektanta pałacyku i kamienicy architekta Kazimierza Prokulskiego na podstawie planów zachowanych w spuściźnie inwestora [4]. Bezilustracyjna formuła *Polskiego słownika biograficznego* uniemożliwiła publikację planów.

W 2003 r. varsavianista Jarostaw Zieliński oparł się na ustaleniach i sugestjach Roguskiej. Podał obszernie opisy architektury pałacyku i kamienicy, wystroju wnętrza i detalu na podstawie wizji lokalnej [5].

Temat pałacyku podjął ponownie w 2014 r. Makary Górczyński, referując ustalenia i interpretacje Roguskiej. Rozszerzył i uzupełnił niektóre wątki. W kwestii autorstwa projektu Makary Górczyński przypomniał atrybucję Małgorzaty Plater-Zyberk i opowiedział się za nią [6]. Do źródłowych planów autorowi nie udało się dotrzeć.

Marek Tomiczek w 2015 r. surowo osądził przypisanie autorstwa Józefowi Napoleonowi Czerwińskiemu i Wacławowi Heppenowi [7]. Pominął, że atrybucja Roguskiej opatrzona była zastrzeżeniem i powstała dziesięć lat przed „wyptynięciem” istnienia pierwotnych planów.

W ostatnich latach Piotr Kilanowski gruntownie badający „charakterystyczne rozwiązania i motywy w architekturze kamienic warszawskich od około 1900 do 1914 r.” w tablicy sporządzonej na podstawie „pozwoleń na budowę od około 1909 do 1914 r. i badań własnych” podał autorstwo Józefa Napoleona Czerwińskiego i Wacława Heppena [8]. Utrwalił za Jadwigą Roguską tę atrybucję w następnej publikacji [9].

Poczucie odpowiedzialności za dwugłot w kwestii autorstwa pałacyku i kamienicy Rusieckiego oraz przekonanie, że pomyłka badawcza jest mniejszym błędem niż zaniechanie dotarcia do prawdy, skłoniły autorkę pierwszego artykułu z 1981 r. do ponownego zajęcia się tematem. Zwłaszcza że pozyskana została możliwość przestudiowania pierwotnych planów i ich publikacji.

## **Datowanie, twórcy, inwestor**

Pierwotne plany kreślone tuszem na kalce technicznej przedstawiają rzuty suterenu i piwnic, parteru i I piętra (il. 3., 4., 5.). Są oszczędnie opisane, częściowo w języku rosyjskim, częściowo po polsku. Przekreślenia otówkiem na planach są rejestracją zmian i elementów niezrealizowanych. Dotyczą m.in. rezygnacji z niektórych ścian działowych, kolumn i fontanny we wnętrzu, schodów trójbiegowych (wykonano dwubiegowe), pieców (wprowadzono w pałacyku c.o.) i umywalni. Otówkiem zaznaczono dodanie drewnianej ścianki

„łapacza wiatru” w holu pałacyku (il. 4., 5). Napisana odręcznie otówkiem na planie parteru data 12 – VI – 1914 R z podpisem „SRusiecki” odnosi się do wypożyczenia przez Stanisława Rusieckiego planików, na których widnieje w całości lub w części pieczęć „Biuro Architektoniczne Kazimierza Prokulskiego Warszawa ul. Wspólna 45 Telefon 159-84”. Na planiku piwnic widnieje pieczęćka o treści „ZASTRZEGA SIĘ ZWROT” i obok podpis odręczny „S Rusiecki”. Plany pokazują, że kamienica i pałacyk w podwórzu stanowią spójną całość, ich plany zostały wykonane przez tego samego architekta i powstały jednocześnie.

Dzisiejsza dostępność materiałów badawczych pozwala uściślić czas zabudowy posesji: lata 1911–1912. Urząd Gubernialny Warszawski zatwierdził budowę w lipcu 1911 r. [10]. Data „A.D. 1912” widniejąca na ścianie w holu pałacyku wyznacza zakończenie budowy. Prace wykończeniowe malarskie były prowadzone we wnętrzach I piętra pałacyku w 1914 r., co poświadczają datowane sygnatury malarzy. Wypożyczenie planów mogło się wiązać z prowadzeniem w 1914 r. prac malarskich lub z przedłożeniem planów w jakimś urzędzie.

W świetle załączonych planów Kazimierz Prokulski (1880–1952) jest obecnie jedynym architektem o udokumentowanym związku z planami pałacyku i kamienicy Rusieckiego. Za Małgorzatą Plater-Zyberk należy uznać go za architekta pałacyku i kamienicy przy ul. Lwowskiej 13 w Warszawie. Kazimierz Prokulski kształcił się w Odessie [6]. Po studiach osiadł w Warszawie. W 1910 r. w tutejszej prasie odnotowano jego nazwisko w związku ze ślubem z Reginą Ponikowską [11]. W Warszawie prowadził biuro architektoniczne, które w 1911 r. ogłaszało, że „wykonywa projekty budowli wszelkiego rodzaju jako to: kościołów, domów mieszkalnych, pałaców, willi, zabudowań fabrycznych, gospodarskich, itp. wraz z dozorem technicznym. Kosztorysy i rysunki” [12].

Brak wcześniejszego znanego dorobku Kazimierza Prokulskiego nie podważa możliwości projektu tak wybitnej architektury jak pałacyk i kamienica Rusieckiego. Kazimierz Prokulski potwierdził architektoniczne umiejętności w późniejszych projektach, m.in. zdobywając w 1912 r. II nagrodę za „projekt domu dla jednej rodziny z górą do odnajęcia” w prestiżowym dla nurtu rodzimej architektury dworskowej krakowskim konkursie na typy domów mieszkalnych [13, 7]. Zapewne spożytkował doświadczenia związane z projektem pałacyku dla Rusieckiego. Modernistyczna twórczość w okresie międzywojennym pozwoliła mu osiągnąć wysoką pozycję w architekturze Radomia, gdzie się osiedlił po powrocie z wojny [6].

Współtwórcami wystroju wnętrza na piętrze pałacyku byli malarze pracujący tu w 1914 r.



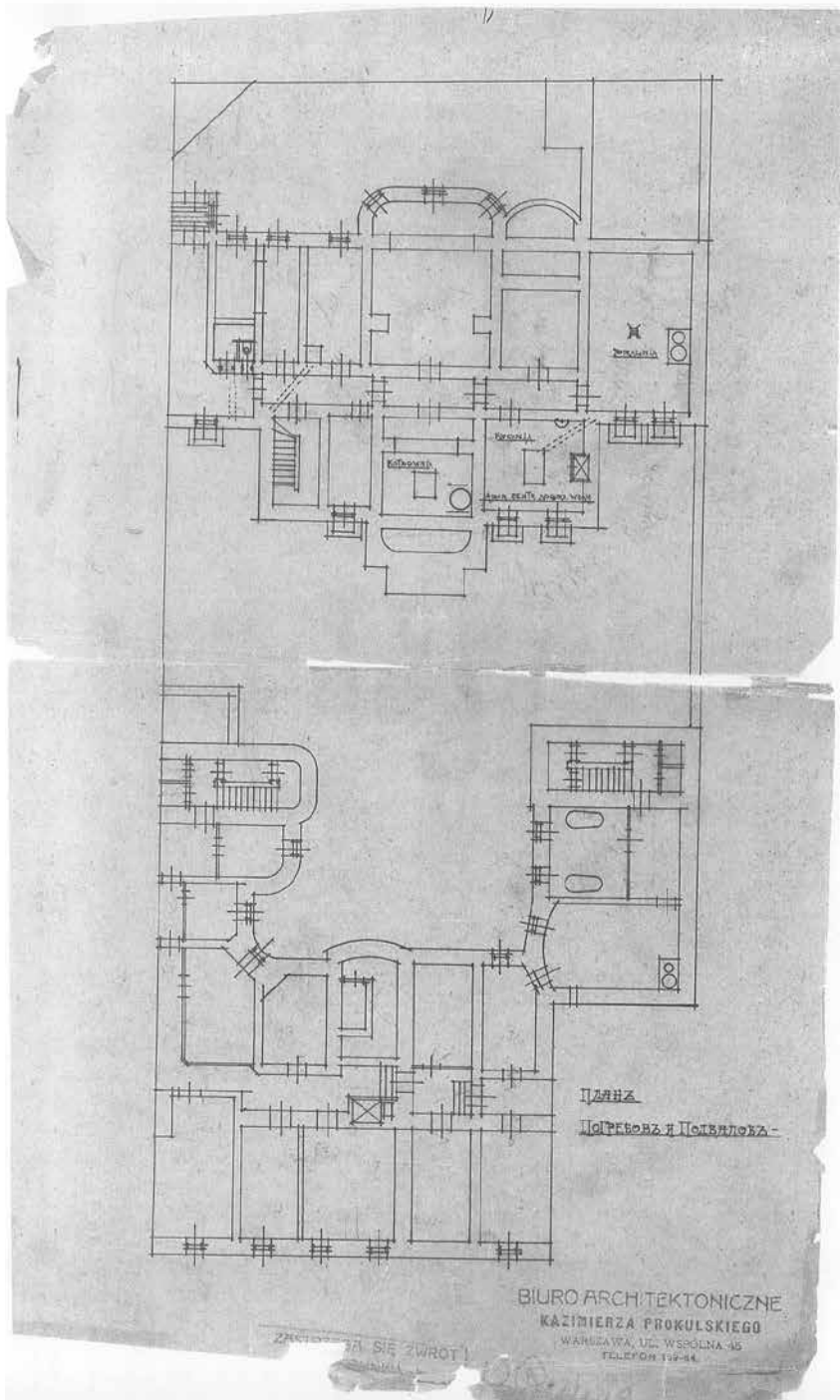
Il. 1. Fasada kamienicy przy ul. Lwowskiej 13 w Warszawie; źródło: fot. J. Roguska, 2023



Il. 2. Pałacyk w podwórzu przy ul. Lwowskiej 13; źródło: fot. J. Roguska, 2022

Znany malarz Antoni Piotrowski (1852–1924) namalował wielki plafon w reprezentacyjnym salonie na piętrze na wprost schodów (il. 6.). Przedstawił na nim scenę porwania panny (królowny angielskiej) przez niedźwiedzia,

odnoszącą się do rodowej legendy i herbu Rusieckiego (Panna na niedźwiedziu/Ursyn/Rawicz/Rawa). Panny broni lew – motyw na godtach m.in. Lotaryngii i Czech. Poprzez te kraje z Anglii do Polski rzekomo przemieścili



Il. 3. Plan pierwotny suterenu i piwnicy pałacyku i kamienicy przy ul. Lwowskiej 13 w Warszawie sprzed 1914 r.; źródło: zbiory prywatne

się w ciągu wieków przodkowie Rawitów. Obiegający ściany poniżej plafonu sztukatorski fryz poświęcony został ich dziejom [2]. Drugi plafon pędzla Piotrowskiego w prostokątnym pomieszczeniu z wejściem z salonu, służącym zapewne (wtórnie?) jako sypialnia pana, przedstawia w środkowym tondzie trzy gracje, a w półkolach dopełniających do prostokątnego sufitu – alegorie Jutrzenki i Nocy (il. 7). W pałacykach arystokracji i plutokracji w Warszawie bezpośrednie połączenie salonu pana bądź buduaru pani z sypialnią nie było rzadkością [3, s. 78–80].

Żelazną zasadą projektową było bezpośrednio powiązanie sypialni i nieodzownej

garderoby. Za garderobę mógł służyć przedpokój (il. 8.) przed łazienką i ubikacją w zespole trzech matych pomieszczeń od strony podwórza. Sypialnia została połączona z garderobą wtórnie przebitym skośnym korytarzykiem na miejscu pierwotnie projektowanej ubikacji (il. 12.), co wskazuje na zmianę funkcji któregoś z tych pomieszczeń – bądź obu – w stosunku do projektu z 1911 r. Twórca oryginalnego wystroju malarskiego przedpokoju/garderoby potoczył na jego ścianach motywy orientalne, ludowe, secesyjne (il. 8.), a łazienkę obok ozdobił motywami antycznymi. Był nim nieznanymi w słownikach malarz Franciszek Kuśmidrowicz, urodzony

w 1857 r., który uprawiał malarstwo ścienne w Warszawie, postępując się szablonami i własną inwencją. Zostawił podpis z datą 1914 na ścianie.

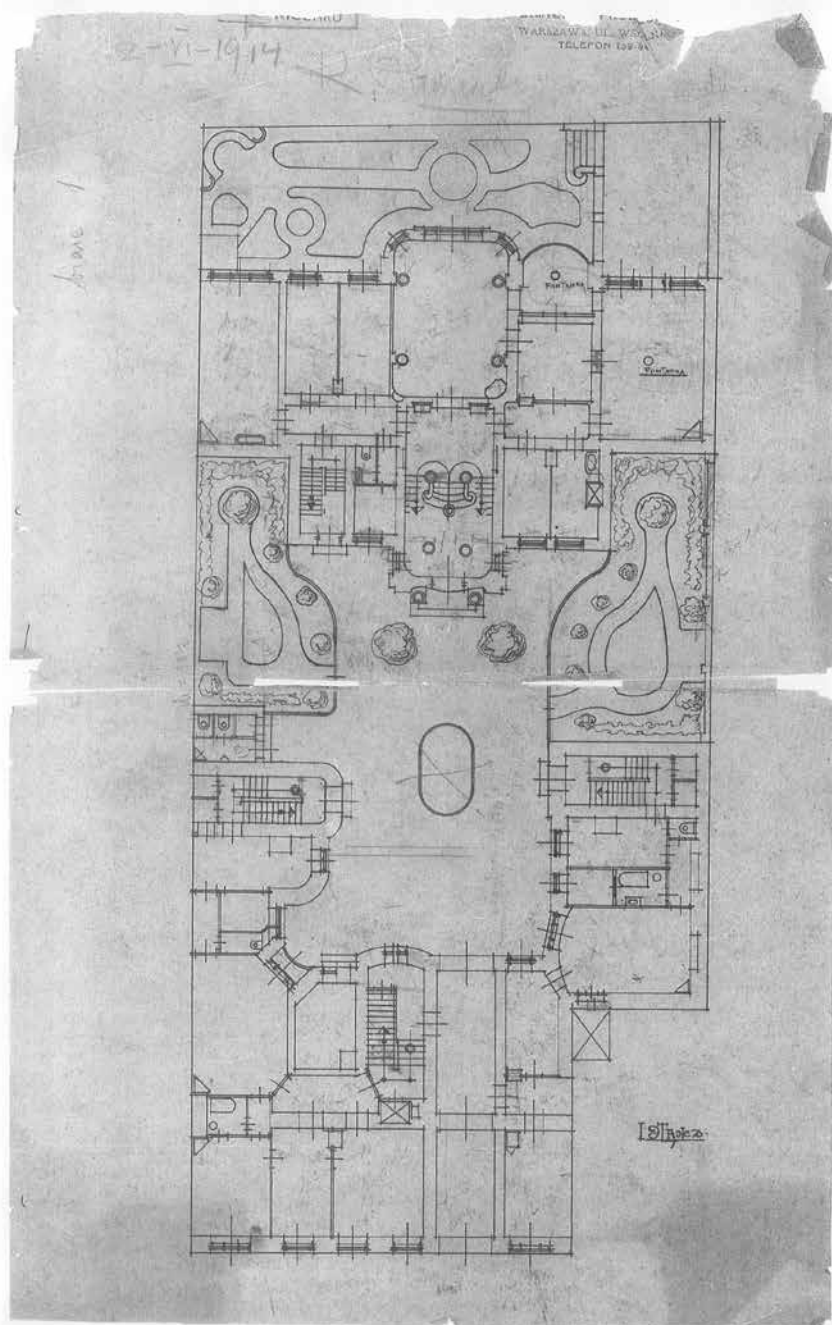
### Inwestor/zleceniodawca i dalsze dzieje pałacyku i kamienicy

Stanisław Filip Rusiecki miał ukształtowaną wizję warszawskiej rezydencji i programu genealogiczno-heraldycznego w jej dekoracji. Pałacyk miał być oprawą świetności rodu, z którego się wywodził. Od czasu wzniesienia pałacyku Rusiecki zaczął dodawać do nazwiska przedrostek herbowy Ursyn i tytuł hrabiowski. Przyszły inwestor urodził się w 1862 r. w zamożnej rodzinie ziemiańskiej, w majątku Trojanka na wschodnich krańcach Podola. Zmarł w Warszawie w czasie Powstania w 1944 r. [4]. Kontynuował kolekcjonerską pasję swego ojca. Posiadał ogromne zbiory starodruków, malarstwa, tkanin, zegarów, mebli, porcelany, fajansów, szkła polskiego, zwierciadeł. Od około 1910 r. zaczął partiami przemieszczać kolekcje z Trojanki i oddawać w depozyt do muzeów i bibliotek Krakowa i innych miast polskich. Być może myślał o umieszczeniu części zbiorów w warszawskiej rezydencji, ale do powstania pałacyku-muzeum nie doszło. Żadnego z depozytów nie wycofał. Do 1939 r. rozdysonował swe zbiory w formie darów między muzea i biblioteki Krakowa, Warszawy, Lwowa, Poznania, Płocka.

Z wybuchem I wojny światowej, po odcięciu dochodów z Trojanki, a następnie jej utracie, popadł w tarapaty finansowe. Niedostateczny dochód z kamienicy wymusił odnajmowanie od 1914 r. pomieszczeń w pałacyku, nawet na piętrze zaprojektowanym jako prywatne mieszkanie inwestora [2]. Parter pałacyku wynajmowała w okresie międzywojennym klinika położnicza „Sano”. Mieścił się tu w czasie Powstania Warszawskiego szpital Armii Krajowej. Zenon Gotaszewski-Ursyn Rusiecki (1887–1974), usynowiony przez Stanisława Rusieckiego w 1941 r., przekazał zgodnie z wolą ojca aktem z 1946 r. nieruchomości przy Lwowskiej 13 w darze Polskiej Akademii Umiejętności. PAU dar przyjęła, ale nie zdołała go objąć. Po wojnie osadziły się tu urzędy i lokatorzy komunalni. Od 1954 r. pałacyk stał się siedzibą Zarządu Głównego Związku Zawodowego Pracowników Kultury i Sztuki, który okazał się dobrym gospodarzem. Pałacyk był starannie restaurowany. Od 1973 r. prowadzono pod kierunkiem Haliny Rudniewskiej z Pracowni Konserwacji Zabytków konserwację plafonów [2, 14]. W 2011 r. nieruchomości przy Lwowskiej 13 przeszła w posiadanie Polskiej Akademii Umiejętności [6]. Obecnie nieruchomością zarządza firma L13 sp. z o.o., działająca w sektorze hoteli. Pałacyk był okazjonalnie wynajmowany jako sceneria kręconych tu filmów, miejsce imprez







Il. 4. Plan pierwotny parteru pałacyku i kamienicy przy ul. Lwowskiej 13 w Warszawie sprzed 1914 r.; źródło: zbiory prywatne

firmowych i przejęć. W internecie są ogłoszenia o wynajmie apartamentów w kamienicy [15]. Kamienica i pałacyk nie są aktualnie użytkowane. Prowadzony jest remont.

### Opis zabudowy, pierwotnych planów i zachowanego wystroju wnętrza

#### Usytuowanie

Zabudowa posesji składa się z czteropiętrowej kamienicy z fasadą od wschodu wzdłuż ul. Lwowskiej i ustawionego poprzecznie w stosunku do wzdłużnej osi działki (wschód-zachód) piętrowego pałacyku w podwórzu, zajmującego całą jej szerokość (il. 4.). Pałacyk został lekko odsunięty od tylnej granicy działki (zachodniej) dla wytworzenia niewielkiego ogródka, jak to pokazuje pierwotny

plan zabudowy na poziomie parteru (il. 3.). Dostęp do ogródka został zaplanowany z korytarza piwnic przy południowej granicy działki i z „pokoju z fontanną” (niezrealizowaną) na parterze, mającego wyjście na ogrodowy taras przy północnej granicy działki (il. 3., 4.). Po planowanej zieleni w podwórzu nie ma śladu, nie wiadomo, czy kiedykolwiek ją zrealizowano.

#### Pałacyk

Pałacyk zbudowany został na planie prostokąta z wydatnym ryzalitem i mniejszym ryzalitem głównego wejścia od strony podwórza do holu mieszczącego schody główne. Ma też ryzalit z zaokrąglonymi narożnikami od strony ogródka – w poziomie piwnic i parteru (il. 3., 4.). Układ planów jest

dwutraktowy, z krótkimi między traktami korytarzami z holu po bokach, z których jest dostęp do pomieszczeń w traktach podwórzowym i ogrodowym. Wyjątkiem było piętro, gdzie korytarza po prawej stronie holu pierwotnie nie planowano ze względu na funkcję kredensu i jadalni mających z zasady bezpośrednio potężenie (il. 5.).

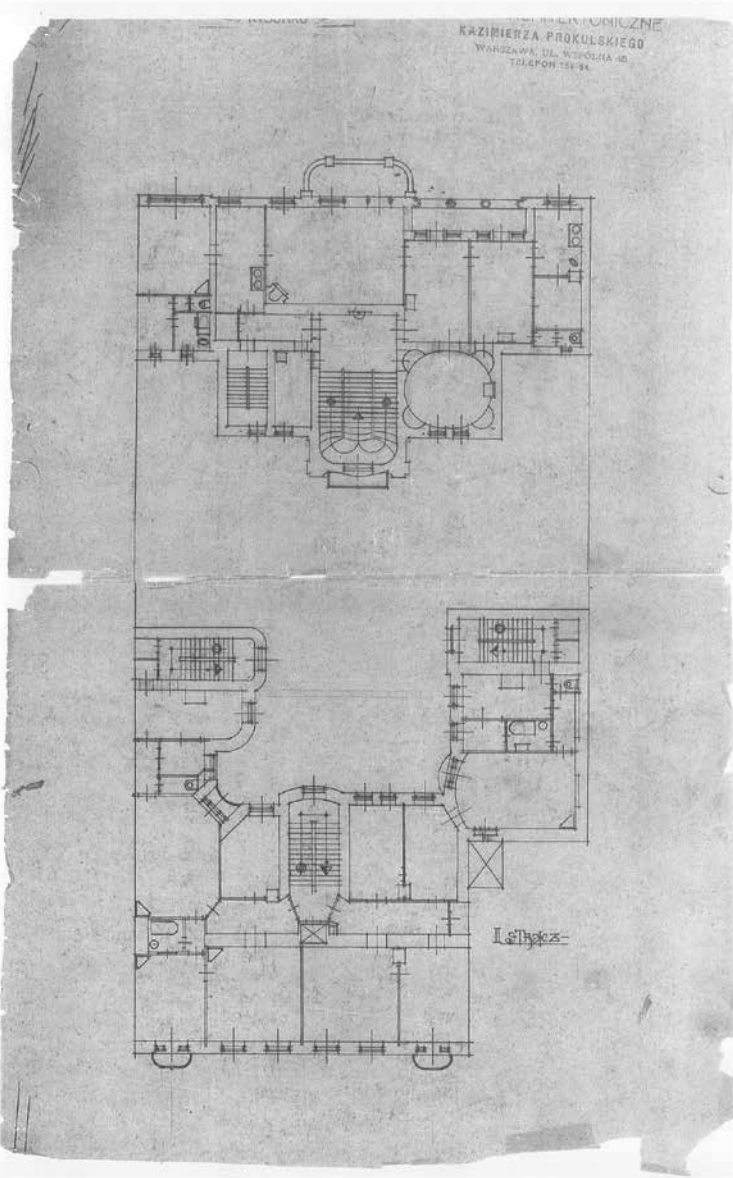
Publikowane obecnie plany nie mają opisów przeznaczenia pomieszczeń, z wyjątkiem piwnic, gdzie na głównej osi pod hollem i schodami głównymi zaplanowano kottownię z „aparatem centralnego ogrzewania wody”. W pomieszczeniu na prawo od kottowni zaplanowano w piwnicy kuchnię z szybem windy kuchennej, do dziś zachowanym. W rozległym pomieszczeniu przy północnej granicy działki (pod „pokojem z fontanną” na parterze) przewidziano w piwnicy pralnię.

W parterze na głównej osi pałacyku znajduje się ujęte w kolumny jońskie wejście główne, zaakcentowane herbem Rusieckich w wersji „Panna na niedźwiedziu”. Sztukatorska oprawa herbu składa się z kartusza, girland z motywami róż i liści dębu oraz wstęgi z herbową dewizą Genus a Bohemi[a]e Ducibus – Ród z książąt czeskich (il. 9.). Od tego miejsca rozwija się imponujący program bogatej dekoracji, której symbolika i wymowa odnoszą się do inwestora i nakierowane są na głoszenie chwały i dawności jego rodu. Z przedsionka drzwi z metalową kratą, w którą wpleciono inicjały SUR (Stanisław Ursyn Rusiecki) (il. 10.), prowadzą do dwupoziomowego holu (il. 11.), mieszczącego monumentalne drewniane schody główne, dwubiegowe z pustą duszą.

Ściany holu dzielone pilastrami na poziomie piętra i jego sufit pokrywa bogata dekoracja nasycona motywami panopliów – kolczug, pancerzy, szyszaków, tarcz, krzyżujących się włóczni, strzał, sztandarów, mieczy, karabelli, skrzydeł husarskich i insygniów hetmańskich, oplecionych wstęgami, liśćmi lauru i dębu (symbole chwały i potęgi). W dekorację sztukatorską i snycerską zostały wplecione obficie inicjały SUR i motywy herbu Rusieckich w wersjach z różnych czasów, świadczące o erudycyjnej podbudowie heraldycznej unikatowej dekoracji. Rusiecki zatrudnił do badań heraldyka, sam pasjonował się genealogią i heraldyką, zobowiązał do sponsorowania studiów i publikacji w tym zakresie obdarowaną Polską Akademię Umiejętności [4]. Dwie wypuktorzeźby w holu – oblicza w szyszaku na tle chorągwi – mają cechy portretowe inwestora.

Prócz schodów głównych prowadzących z parteru na piętro plan pałacyku zawiera skromne dwubiegowe schody poboczne służbowo-gospodarcze, dostępne z podwórza (il. 4.). Łączą one wszystkie kondygnacje: od piwnic po strych.

Identyfikacja funkcji pomieszczeń w planie pierwotnym parteru (il. 4.) jest utrudniona



Il. 5. Plan pierwotny piętra pałacyku i kamienicy przy ul. Lwowskiej 13 w Warszawie sprzed 1914 r.; źródło: zbiory prywatne

wskutek braku opisu i braku dekoracji w parterze, zaniechanej z powodu niedostatku środków finansowych. Znajomość zasad projektowania mieszkań w pałacykach i willach warszawskich oraz możliwość porównań z planami z podobnego czasu [3] pozwala odczytać plan, choć z lukami i z zastrzeżeniem możliwych pomyłek.

Pomieszczenie na parterze między schodami głównymi a pobocznymi dostępne z korytarza na lewo zostało zaprojektowane zapewne jako zespół sanitarny z łazienką, ubikacją i przedsiönkiem (il. 4.). Dostępne z tego samego korytarza trzy wąskie pomieszczenia z oknami na ogród – to zapewne sypialnie. Większe z nich, przy południowej granicy działki, mogło być planowane dla rodziców. Dwa mniejsze pomieszczenia skomasowano wtórnie, rezygnując ze ściany działowej. Z korytarza na prawo od schodów głównych, nad kuchnią w piwnicy, dwa wąskie pomieszczenia z oknami od podwórza to kredens z windą kuchenną i obok spiżarnia.

W obu zachowały się stosowne do funkcji ceramiczne posadzki. Duży, kształtny „pokój z fontanną”, blisko kredensu i z wyjściem na taras, mógł być jadalnią, a wielką salę na wprost schodów głównych, z zaokrąglonymi narożami, wysuniętą ryzalitem w kierunku ogrodu, ozdobioną czterema kolumnami (niezrealizowanymi), projektowano jako salon. Przeznaczenie kwadratowej salki między „pokojem z fontanną” a salonem, cofniętej w głąb budynku, z wyjściem na zaokrąglony taras częściowo we wnęce, wyposażony w zewnętrzną fontannę, nie jest jasne. W takich lokalizacjach w innych domach pałacowych z drugiej połowy XIX i początku XX w. można znaleźć: fumuar (palarnię), pokój białodowy, bibliotekę.

Z tego wynika, że parter projektowany był jako mieszkanie rodzinne z kompletnym programem, zaś pałacyk jako dwumieszkańiowy. Inwestor wybrał na własne mieszkanie piętro. Niewyposażony w dekoracyjny wystrój parter był wynajmowany przez lecznicę.

Odczytanie pierwotnego (nieopisanego) planu piętra pałacyku (il. 5.), które miało stanowić mieszkanie Rusieckiego, trzeba oprzeć na zasadach projektowania obserwowanych w planach innych pałacyków i willi w 2. połowie XIX i na początku XX w. [3] oraz na zachowanym wystroju wnętrz. Zwykle pierwszym pomieszczeniem dostępnym z holu wejściowego i głównych schodów był gabinet pana, do którego naprzeciwległe projektowano pokój służącego powiązany zarówno ze schodami głównymi, jak i służbowo-gospodarczymi. Czy kiedykolwiek pokój zaprojektowany na rzucie koła z wnękami w gabinetowej lokalizacji pełnił funkcję gabinetu, nie wiadomo. Na pewno już w projekcie lub w jego korekcie przewidziano w nim funkcję pokoju kredensowego, ze względu na wylot windy kuchennej i stosowne umeblowanie (zachowane), a także dekorację sztukatorską zawierającą motywy roślin i owoców. W postaci zrealizowanej pokój ma kształt kwadratu ze ściętymi narożami mieszczącymi wnęki przekryte dekoracyjnymi konchami. Zachowana boazeria mogła stanowić wyposażenie zarówno kredensu, jadalni, jak i gabinetu. Piękna drewniana posadzka wskazuje, że wystawny pokój kredensowy z bogatym wystrojem mógł pełnić dodatkowo funkcję gabinetu, a po włączeniu w 1914 r. do wynajmowanego apartamentu – jadalni. W pierwotnym planie jako jadalnię przewidziano potężny bezpośrednio z kredensem prostokątny pokój z oknami i wyjściem na loggię – na prawo od wielkiego reprezentacyjnego salonu. Tę identyfikację potwierdza dodatkowo drewniane, quasi-kasetonowe przekrycie pomieszczenia, zarezerwowane we wnętrzach pałacowo-willowych dla jadalni lub biblioteki.

Rysunek planu piętra pałacyku pokazuje (il. 5.), że z pokoju kredensowego było jeszcze inne wyjście, dyskretnie ukryte w półkolistej wnęcie, prowadzące do pokoju analogicznego pod względem kształtu i rozmiaru z sąsiednią jadalnią i też mającego wyjście na loggię. Mógł to być buduar – pokój pani. Skromna dekoracja tego pokoju ogranicza się do rozety na suficie. Z niego drzwi w amfiladzie dawały dostęp z jednej strony do jadalni, a przeciwległe troje drzwi prowadziło do ciągu trzech pomieszczeń wzdłuż północnej granicy działki. Pokój bez ozdób z umywalnią, z oknem na taras i ogródek, mógł być projektowany jako sypialnia pani. Środkowy pokój z bogatą dekoracją sztukatorską fasety potężny z sypialnią mógł być garderobą pani, a trzecie pomieszczenie z oknem od podwórza, poprzedzone przedsiönkiem – było ubikacją z zachowaną do dziś posadzką ceramiczną o secesyjnym wzorze.

Z powyższego można wyprowadzić wniosek, że w mieszkaniu Stanisława Rusieckiego na piętrze zaprojektowane zostały, tak jak w innych pałacach i willach tego czasu, pokoje

pana i pokoje pani. Być może bezzenny inwestor pałacyku nie wykluczał odmiany swego stanu. Ale właśnie pokoje pani wraz z pokojem kredensowym i loggią zostały wynajęte w pierwszej kolejności, co dokumentuje szkic tych pomieszczeń załączony w księdze hipotecznej.

Sumując, apartament pana, w którego wnętrzach Rusiecki kontynuował w dekoracjach zainicjowany u głównego wejścia program chwały swego rodu, obejmował w trakcie od ogrodu amfiladowo powiązane: jadalnię, główny salon na wprost schodów z plafonem, kominkiem i wyjściem na balkon (il. 6.), sypialnię z plafonem (il. 7.), dobrze doświetlony weneckim oknem pokój na skraju planu przy granicy południowej działki z rokokową dekoracją sztukatorską, być może w pierwotnym zamiarze przeznaczony na sypialnię. W trakcie od podwórza uzupełnieniem apartamentu pana były trzy pomieszczenia: łazienka, ubikacja i przedpokój/garderoba (il. 8.), w której do dekoracji malarskiej również wpleciono rodową dewizę oprócz podpisu malarza. Korytarzyk komunikacyjny między traktami łączył część ściśle prywatną ze służbowymi schodami i pokojem służącego i dalej z holem. W latach trzydziestych XX w. mieszkanie Stanisława Rusieckiego ograniczało się do dwóch pokoi i zespołu łazienkowego. Resztę wynajmowano [6].

Zachowane rysunki z początku XX wieku nie obejmują elewacji. Ogólnie można określić, że elewacje pałacyku utrzymane są w stylistyce zmodernizowanego neobaroku (il. 2.). Wczesnomodernistyczne wpływy przejawiają się relatywnie umiarkowaną w elewacjach dekoracją, odstąpieniem od symetrii w planach i elewacji ogrodowej oraz wpływami secesji w zaokrągleniach górnych naroży okien, a także w ukształtowaniu podziałów stolarki okiennej z płynną linią śłemia i siatką kwadratów w podziałach nadślemi. Piętrowa bryła pałacyku została przekryta łamanym dachem w części środkowej i dachami dwuspadowymi po bokach. Elewacje są szeroko opisane w dotychczasowej literaturze [5].

### Kamienica

Pierwotne plany pokazują (il. 3., 4., 5), że kamienica została wzniesiona na działce o nietypowym kształcie, różniącym się od typowego prostokąta wycięciem od frontu naroża, zajętego przez sąsiednią kamienicę przy ul. Lwowskiej 15. Pomimo tego utrudnienia architekt zaplanował mieszkania poprawnie, w zgodzie z ówczesnymi programami i zasadami wzajemnych powiązań pomieszczeń. Można ocenić, że wzorcowo i komfortowo na tle ówczesnych standardów.

Kamienica z sześciosiową fasadą od frontu składa się z dwutraktowego cztonu frontowego z przejazdem na podwórze (il. 4.) i dwóch krótkich oficyn bocznych, jednoraktowych. Z tych północna, dzięki rozszerzeniu



Il. 6. Salon na piętrze pałacyku przy Lwowskiej 13. Plafon malowany przez Antoniego Piotrowskiego; źródło: fot. K. Wójcicki, 2019



Il. 7. Plafon w pomieszczeniu na piętrze pałacyku przy ul. Lwowskiej 13 malowany przez Antoniego Piotrowskiego, 1914; źródło: fot. J. Roguska, 2000



Il. 8. Dekoracja sztukatorsko-malarska w przedpokoju przed łazienką i ubikacją/w garderobie, malowana przez Franciszka Kuśmidrowicza, 1914; źródło: fot. K. Wójcicki, 2019



Il. 9. Fragment wejścia głównego do pałacyku przy ul. Lwowskiej 13 w Warszawie. Nad wejściem herb Panna na niedźwiedziu/Rawicz i napis GENUS A BOHEMIE DUCIBUS (Ród z książąt czeskich); źródło: fot. J. Roguska, 2022





Il. 10. Krata w skrzydle drzwi wejściowych na główną klatkę schodową z monogramem SUR (Stanisław Ursyn Rusiecki); źródło: fot. J. Roguska, 2000



Il. 11. Hol mieszczący schody główne, ściany z dekoracją sztukatorską złożoną z motywów panopliów; źródło: fot. K. Wójcicki, 2019

działki, jest przesunięta względem członu frontowego i powiązana z nim narożami „na styk”. Na powtarzalnych piętrach (il. 5.) zaprojektowano po dwa mieszkania ponad stumetrowe. Rozciągały się one między główną klatką schodową w tylnym trakcie członu frontowego, dostępną z przejazdu i wyposażoną w uchodzącą wtedy za przejazd nowoczesności windę, a schodami kuchennogospodarczymi w klatkach schodowych dostępnych z podwórza, zlokalizowanych na końcach oficyn. Plany mieszkań są klarowne i można bez trudu zidentyfikować przeznaczenie pomieszczeń.

Z głównych schodów drzwi główne prowadziły do korytarza, z którego dostępne były: położony od frontu i ulicy – salon i w zewnętrznym narożu planu – duża sypialnia. Przeciwnie do salonu w trakcie od podwórza, przy wejściu głównym, mieścił się gabinet lub mniejsza sypialnia, zależnie od potrzeb. Na końcu korytarza znajdowała się łazienka między sypialnią od frontu a jadalnią, ulokowaną w wewnętrznym narożu planu, z oknem po skosie od podwórza. Przechodnia jadalnia wiodła do korytarza w oficynie. Przy nim mieściła się ubikacja, pokój służący, a na końcu kuchnia, z której było wyjście na schody kuchenne. Według podobnego schematu rozplanował projektant drugie mieszkanie na piętrze, z modyfikacjami wynikającymi z nietypowego położenia oficyny.

Fasada kamienicy reprezentuje wczesny modernizm z wyraźnym udziałem motywów secesyjnych (il. 1.). Stabiej zaznaczona została obecność uproszczonych form historycznych, głównie barokowej proweniencji. Symetrycznie ukształtowana fasada ma łamany szczyt z oklusem, wokół

którego putta „bawią się” secesyjnie wijącą się wstęgą, a u podstawy szczytu klasyczny motyw wici akantu został secesyjnie zmodernizowany przez wprowadzenie motywów polnych kwiatów. W skrajnych osiach fasady opływowe spody wykuszy na planach wycinka koła i obte w formie balkony zostały szczelnie pokryte sztukatorską dekoracją secesyjną złożoną z motywów liści i owoców winorośli. Dekoracja elewacji nie jest obfita, ale jej intensyfikacja w wybranych miejscach jest majstersztykiem. Ilość motywów dekoracyjnych nie jest duża. Projektant najczęściej sięgał po motywy girland oraz liści i owoców winorośli. Uczynił je motywami przewodnimi, powtórzonymi w wielu różnych miejscach kamienicy i pałacyku, uzyskując efekt spójności estetycznej obu budowli.

### Stopień zachowania pierwotnego rozplanowania

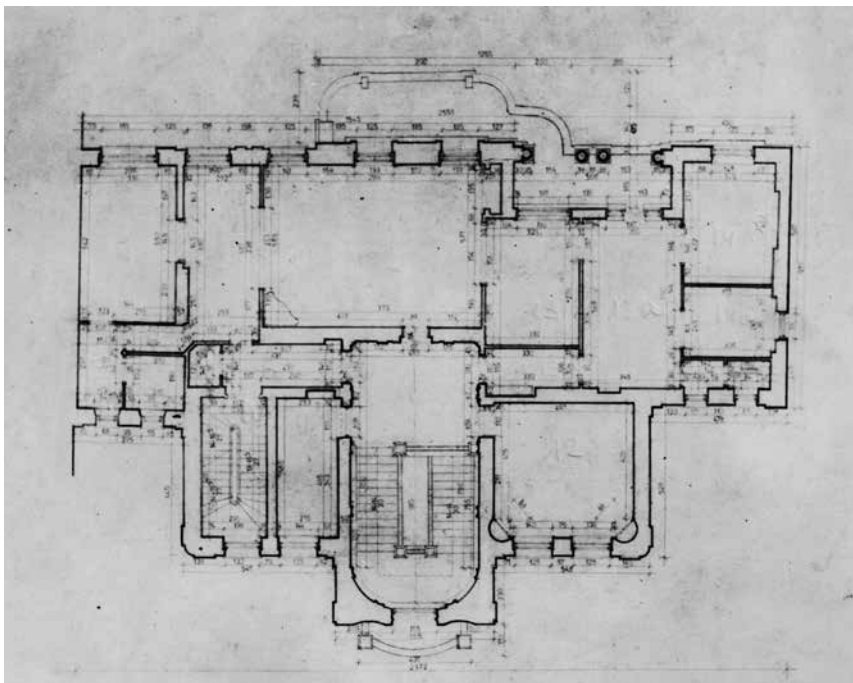
Wysoki stopień autentyczności wystroju i detalu jest uznaną cechą pałacyku i kamienicy Rusieckiego [5]. Ocena stopnia zachowania pierwotnego rozplanowania staje się możliwa dzięki porównaniu pierwotnych planów z późniejszymi inwentaryzacjami.

Obecne inwentaryzacje pomiarowe kamienicy i pałacyku nie zostały udostępnione autorce niniejszego tekstu. Do dyspozycji pozostawały pomiary z lat osiemdziesiątych XX wieku (il. 12., 13.). Ponadto wielokrotnie w ciągu dziesięcioleci obiekt był przez autorkę odwiedzany, a jego stan dokumentowany na fotografiach. W listopadzie 2023 r. dzięki obecnemu dysponentowi posesji było możliwe zapoznanie się ze stanem wnętrza pałacyku. Wnętrza kamienicy z powodu prowadzonych prac nie były dostępne.

### Ważniejsze zmiany pierwotnego rozplanowania pałacyku

Jak na ponad sto lat użytkowania pałacyku i zmiany jego przeznaczenia obecny stan niewiele różni się od pierwotnego rozplanowania. Nieduże zmiany wprowadzono w różnym czasie. Jeszcze przed realizacją planów zamieniono zamyst trójbiegowych schodów głównych w pałacyku na dwubiegowe z duszą pustą. Odstąpiono od realizacji kolumn wewnątrz pałacyku. Po wzniesieniu pałacyku najwcześniej przebito skośny korytarzyk na piętrze, łączyący sypialnię pana z garderobą (il. 4., 12.), co może świadczyć o zmianie lokalizacji tych funkcji i być świadectwem rozszaradanych z nieplanowanym w czasie projektowania pałacyku wynajmem części pomieszczeń piętra już w 1914 r. Zmiana kształtu balkonu pierwszego piętra od strony ogródka i połączenie balkonu z wynajmowaną loggią też wydaje się wczesnym efektem postępującego rozszerzania strefy wynajmu. Przed 1987 r. nastąpiło zamurowanie w parterze wnęki pod loggią od strony ogródka i likwidacja niewielkiego tarasu z zewnętrzną fontanną. Dodana ściana różni się od sąsiednich partii elewacji brakiem boniowania, a wykonane w niej okno różni się od pierwotnych. W latach 70. XX w. zmienione zostało pokrycie dachu, ceramiczną dachówkę zastąpiono blachą. We wnętrzu na piętrze czytelną jest wtórne poprowadzenie ścianki działowej odcinającej część pierwotnej jadalni dla utworzenia korytarzyka na prawo od głównych schodów. Tym samym zniesiono pierwotne bezpośrednio połączenie dawnego pokoju kredensowego i dawniej jadalni, niepotrzebne w czasach funkcjonowania tu biura.





Il. 12. Plan piętra pałacyku. Pomiar z 1987 r. wykonany pod kierunkiem J. Roguskiej; źródło: zbiory własne i Archiwum Wydziału Architektury Politechniki Warszawskiej

W nowo powstałym korytarzyku pozostawiono drewniane przekrycie odciętej jadalni – świadectwo zmiany wprowadzonej w układzie pomieszczeń, co wygląda na postępowanie zgodne z doktryną konserwatorską lat 60. i 70. XX wieku. Najbardziej kontrowersyjną zmianą jest urządzenie w XXI w. dwóch ubikacji w parterze, w dawnym „pokoju z fontanną”, wprawdzie niezdobionym, ale pierwotnie mającym pałacowe proporcje. Miejscem dodawania ubikacji powinna być kondygnacja podziemia. W ciągu kilku dekad znaczącemu pogorszeniu uległ stan posadzek ze szlachetnych gatunków drewna. Potrzebne są badania kolorystyki stolarki, ścian i sztukaterii dla stwierdzenia pierwotnego stanu i decyzji, czy tak wysoki stopień zachowania pierwotnego wystroju i rozplanowania nie jest przestanką do przywrócenia pierwotnego stanu także w tych zakresach.

### Ważniejsze zmiany w rozplanowaniu kamienicy

Jeszcze w latach 80. XX wieku pierwotne rozplanowanie kamienicy przetrwało w czytelnym stanie (il. 13.) mimo podziałów dużych mieszkań na mniejsze lokale. Takie zmiany polegały głównie na zamurowaniach lub przebiaciach drzwi, wprowadzaniu prowizorycznych ścianek działowych. Zapoznanie się z aktualnym stanem wnętrza nie było możliwe. Zewnętrzny efekt odnowienia fasady kamienicy jest dodatni. Odnowienie prezentuje zachowawczy typ remontu, z pozytywnym utrzymaniem stolarki okiennej w jej pierwotnej formie, materiale i konstrukcji. W kamienicy powinny być też przeprowadzone

badania kolorystyki stolarki okiennej i drzwiowej, z ewentualnym powrotem do pierwotnej, wobec wysokiego stopnia zachowania autentyzmu kamienicy.

### Wnioski

Pierwotne plany warszawskiego pałacyku i kamienicy przy ul. Lwowskiej 13, po raz pierwszy podane do publikacji, mają rozstrzygające znaczenie dla dyskusji o autorstwie projektu. Wskazują na architekta Kazimierza Prokułskiego. Analiza pierwotnych planów w połączeniu z zachowanym wystrojem umożliwia interpretację pierwotnych funkcji i układu wnętrza. Porównanie planów pierwotnych z późniejszymi i obecnym stanem wykazuje wysoki stopień ich zachowania. To, łącznie z wysokim stopniem zachowania elewacji i unikatowych wnętrz, wyznacza tej zabudowie wysoką rangę w architekturze Warszawy początku XX w. i predestynuje do objęcia jej wnikliwą opieką konserwatorską.

### Dyskusja

W świetle rysunków-planów sprzed 1914 r. kamienicy i pałacyku przy ul. Lwowskiej 13 zaangażowanie architekta Kazimierza Prokułskiego w ich powstanie jest przekonująco poświadczane. Nie ma obecnie bezpośrednich ani pośrednich dowodów na związki innych architektów z przedmiotowym projektem.

Krytyka źródeł pozwala jednak podnieść niewielkie wątpliwości. Plan są sygnowane pieczęcią biura architektonicznego Kazimierza Prokułskiego. Nie ma na nich odrębnego podpisu architekta – często, ale nie zawsze – widniejącego pod projektami z tego czasu.



Il. 13. Plan parteru kamienicy przy ul. Lwowskiej 13. Rysunek wg pomiaru Miejskiego Biura Projektowego „Warcent” z lat 80. XX w.; źródło: Ryńska E.D., Architektoniczne i ekonomiczno-organizacyjne problemy przekształceń śródmiejskiej zabudowy mieszkaniowej na przykładzie kwartału ul. Lwowska, Koszykowa, Noakowskiego. Praca doktorska, 1993, mps. w zbiorach prywatnych

Nasuwa to słabo uprawnioną możliwość, że u początku koncepcji projektowej mógł stać inny architekt, następnie odsunięty przez inwestora.

W świetle analizy krytycznej planów bardziej prawdopodobne jest, że brak podpisu architekta i brak opisu funkcji pomieszczeń może wskazywać na to, że przytoczone plany są kopiami planów pierwotnych. Mógł je sporządzić architekt dla zadokumentowania przekreślaniami otówkiem zmian dokonanych w trakcie realizacji.

Proces badawczy prowadzący do weryfikacji autorstwa i najwcześniejszych sugestii z 1981 r. pokazuje hierarchię wiarygodności zastosowanych w nim metod badawczych.

Najpewniejsze wnioski wynikają z analiz dokumentów pisanych i rysunków. Zdecydowanie mniej pewne są wnioski mające źródło w analizie stylistyczno-porównawczej, zastosowanej w 1981 roku wobec niepełnych źródeł. Metoda stylistyczno-porównawcza, bazująca na podobieństwach rozwiązań i motywów architektonicznych anonimowego dzieła z twórczością o znanym autorstwie, wymaga dużego zaawansowania badań ogólnych epoki, dobrej znajomości warsztatu wielu architektów i rozpoznania nurtów architektonicznych w czasie powstania anonimowego dzieła, a tego w latach 80. XX w. w odniesieniu do warszawskiej architektury początku XX w. jeszcze nie było. Metodę tę cechuje podejmowanie ocen opartych wprawdzie na wiedzy, lecz w dużym stopniu



subiektywnych i zależnych od ogólnego zaawansowania wiedzy w podjętym temacie. Ponadto skuteczność metody stylistyczno-porównawczej w odniesieniu do architektury XX w. została osłabiona na skutek łatwości zapożyczeń pomysłów i motywów w architekturze, dzięki rozwojowi publikacji, fotografii i innych możliwości rejestracji i przekazu obrazu. Niemniej nadal jest stosowana w sytuacji niedostatku źródeł.

Nietrafiona sugestia z 1981 r. przypisania autorstwa spółce Heppen, Czerwiński, oparta na metodzie stylistyczno-porównawczej, prócz negatywnych następstw utrwalenia się w literaturze miała też pozytywne skutki. Była początkiem wydobywania z zapomnienia twórczości spółki, mającej w dzisiejszej literaturze przedmiotu wysoką pozycję [8, 9].

Podkreślić należy, że nawet dzisiaj, w warunkach znacznego postępu w badaniach nad architekturą Warszawy początku XX w., gdyby nie informacja o istnieniu pierwotnych planów sygnowanych przez Kazimierza Prokulskiego, wynik analizy stylistyczno-porównawczej pozostawałby niezmienny, ze wskazaniem na autorstwo spółki Heppen, Czerwiński, zwłaszcza w kontekście dużych podobieństw ornamentyki kamienicy przy ul. Lwowskiej 13 i projektowanych przez spółkę Heppen, Czerwiński kamienic przy ul. Hożej 41 (1911) i ul. Oboźnej 11 (1911–1912).

Warto nadmienić o możliwości inspirowania się w zamyśle własnej rezydencji przez Stanisława Rusieckiego twórczością architekta Władysława Marconiego. W latach 1904–1907 Marconi wznosił w Warszawie w Alejach Ujazdowskich 24 kamienicę z pawilonem w podwórzu dla malarza i kolekcjonera Antoniego Strzateckiego, a wcześniej w 1900 r. ozdobił panopliami przejazd bramny własnej kamienicy przy ul. Kopernika 15 [16].

Wyniki badań zawarte w artykule, dotyczące stopnia zachowania pierwotnego rozplanowania pałacyku i kamienicy przy ul. Lwowskiej 13, mają wysoki stopień pewności i kompletności dzięki możliwości porównania stanu obecnego z pierwotnymi planami.

Identyfikacja pierwotnego przeznaczenia pomieszczeń dokonana na podstawie wiedzy o programach funkcjonalnych i zasadach projektowania architektury kamienic i rezydencji pałacowych w drugiej połowie XIX i na początku XX wieku, zachowanych planów pierwotnych oraz wystroju wnętrz, jest w dużej części pewna, ale w paru miejscach w pałacyku mało klarowna wskutek rozładunku funkcji na bardzo wczesnym etapie użytkowania.

## Podsumowanie

W artykule podjęto konieczność weryfikacji zasugerowanego w 1981 r. na podstawie niepełnych źródeł autorstwa pałacyku i kamienicy przy ul. Lwowskiej 13. Włączenie

do procesu badawczego sygnowanych pierwotnych planów, bez ich publikacji, pozwoliło w 1991 r. Małgorzacie Plater-Zyberk ustalić autorstwo nieznanego wcześniej na gruncie warszawskim architekta Kazimierza Prokulskiego. Atrybucja ta, choć odnotowana w literaturze, nie utrzymała się i w najnowszej literaturze przedmiotu postępuje ugruntowanie błędnego przypisania. Obecna publikacja pierwotnych planów i ich analiza pozwala podtrzymać atrybucję Małgorzaty Plater-Zyberk. Pierwotne plany dają pełną możliwość oceny stopnia ich zachowania w obecnym stanie zabudowy jako wysoki. Identyfikacja pierwotnych funkcji pomieszczeń, mimo paru wątpliwości, ma znaczenie wykraczające poza badania konkretnego przypadku. Pozwala poszerzyć bardzo ubogą bazę badawczą dla architektury rezydencji warszawskich z czasów wzniesienia zabudowy. Publikacja pierwotnych planów i ustalenia artykułu mogą mieć znaczenie praktyczne. Mogą przyczynić się do utrzymania wartości zabytkowych zabudowy przy ul. Lwowskiej 13 w trakcie prowadzonego obecnie remontu konserwatorskiego.

## BIBLIOGRAFIA

- [1] Chrościcki J.A., Rottermund A., 1977, Atlas architektury Warszawy, Wydawnictwo Arkady, Warszawa, s. 85.
- [2] Roguska J., 1981, Pałacyk Rusieckiego przy ul. Lwowskiej, „Kronika Warszawy”, nr 4, s. 79–95.
- [3] Roguska J., 1986, Architektura i budownictwo mieszkaniowe w Warszawie w drugiej połowie XIX i na początku XX wieku. Architektura willowa. Prace Naukowe, „Budownictwo” z. 92, Wydawnictwa Politechniki Warszawskiej, Warszawa, s. 68–76, 78–82.
- [4] Plater-Zyberk M., 1991–92, Rusiecki (Ursyn-Rusiecki) Stanisław Filip (1862–1944), Polski Słownik Biograficzny, Wrocław-Warszawa-Kraków-Gdańsk, s. 133–135.
- [5] Zieliński J., 2003, Atlas dawnej architektury ulic i placów Warszawy, Oficyna Wydawnicza Towarzystwa Opieki nad Zabytkami, Warszawa, t. 9, s. 159–164.
- [6] Górzynski M., 2014, Pałacyk w podwórzu, „Spotkania z Zabytkami”, R. 38, nr 1/2, s. 26–33.
- [7] Tomiczek M., 2015, Juliusz Nagórski monografia architekta, Lokomobila, Warszawa, s. 144.
- [8] Kilanowski P., 2021, Ultracone kamienice warszawskie doby wczesnego modernizmu (1909–1914), Oficyna Wydawnicza Politechniki Warszawskiej, Warszawa, s. 106–123.
- [9] Kilanowski P., 2021, Józef Napoleon Czerwiński (1870–1940) i Wacław Heppen (1866–1939) – sylwetki twórcze, indywidualna działalność oraz współpraca architektoniczno-budowlana w latach 1909–1914, „Ochrona Zabytków”, nr 1 (278), s. 9–49.
- [10] Wykaz budowli zatwierdzonych przez Urząd Gubernialny od 10 VII do 24 VII r.b., 1911, „Wiadomości Budowlane”, nr 3, s. 57.
- [11] „Kurier Warszawski”, 1910, z 3. VII, s. 181.
- [12] Księga adresowa Królestwa Polskiego na rok 1911, Rozdział – Skorowidz branż, s. 5.
- [13] „Przebieg Techniczny”, 1912, nr 11–12, s. 124, 125, tabl.
- [14] Rudniewska H., 1975, Dokumentacja konserwatorska, Warszawa, Lwowska 13. Plafon w Sali zwanej Sekretariatem, Warszawa (dawniej w Bibliotece Przedsiębiorstwa Państwowego Pracowni Konserwacji Zabytków).
- [15] <https://www.facebook.com/PalacRusieckiego/> (dostęp: 29.11.2023).
- [16] Roguska J., Architektura informacji na przełomie XIX i XX wieku, „Stolica”, 2018, nr 9 (2316), s. 40–41

DOI: 10.5604/01.3001.0054.4661

**PRAWIDŁOWY SPOSÓB CYTOWANIA**  
Roguska Jadwiga, 2024, Twórcy i stopień zachowania pierwotnego rozplanowania warszawskiego pałacyku i kamienicy Stanisława Rusieckiego w świetle źródłowych materiałów, „Builder” 05 (322).  
DOI: 10.5604/01.3001.0054.4661

## STRESZCZENIE:

Zabudowa z początku XX wieku w Warszawie przy ul. Lwowskiej 13 złożona z kamienicy i pałacyku w podwórzu wyróżnia się w zniszczonym w czasie wojny mieście wysokim stopniem zachowania zabytkowej substancji. Pałacyk zawiera unikatowy wystrój wnętrz. Jest wybitnym przykładem tego typu architektury w Warszawie. Przedstawione po raz pierwszy do publikacji sygnowane rysunki pierwotnych planów pałacyku i kamienicy poświadczają przypisanie autorstwa projektu architektowi Kazimierzowi Prokulskiemu. Atrybucji takiej dokonała Małgorzata Plater-Zyberk w 1991 r. Rysunki umożliwiają skorygowanie utrwalającego się przypisywania autorstwa projektu pałacyku i kamienicy Józefowi Napoleonowi Czerwińskiemu i Wacławowi Heppenowi. Przedstawione plany pozwalają wykazać bardzo wysoki stopień zachowania pierwotnego rozplanowania w dzisiejszym stanie zabudowy. Publikacja pierwotnych planów może mieć praktyczne znaczenie dla zachowania wartości zabytkowych pałacyku i kamienicy w trakcie prowadzonego obecnie remontu.

## SŁOWA KLUCZOWE:

Warszawa, pałac, kamienica, architekt, pierwotne plany

## ABSTRACT:

Authors and the extent of the original layout preservation of Stanisław Rusiecki's mansion and tenement in the light of source materials. Early 20 century housing, consisting of tenement house and mansion in the courtyard, located in Warsaw on Lwowska 13 street, stands out in the city destroyed during WWII, due to its high degree of retained historic substance. Mansion's decor is unique. The housing is an outstanding example of this type of architecture in Warsaw. Signed drawings of original mansion and tenement's plans, published for the first time, authenticate attribution of this project to Kazimierz Prokulski, an architect. This attribution was done by Małgorzata Plater-Zyberk in 1991. These drawings allow rectifying the assignment of the authorship of the mansion and tenement's project to Józef Napoleon Czerwiński and Wacław Heppen. The presented plans demonstrate a high degree of preservation of the original layout in today's housing. The original plan's publication may play an important role in keeping historical value of the mansion and tenement during its current renovation.

## KEYWORDS:

Warsaw, mansion, tenement, architect, original plans