

Natalia Przesmycka\*

orcid.org/0000-0002-1755-2448

## Drewniane teatry letnie – fenomen XIX-wiecznej architektury kultury i rozrywki

### Wooden Summer Theaters: A Phenomenon of Nineteenth-Century Culture and Entertainment Architecture

**Słowa kluczowe:** teatr letni drewniany, przełom XIX i XX wieku, konserwacja architektury drewnianej

**Keywords:** wooden summer theaters, turn of the nineteenth and twentieth century, wooden architecture conservation

#### Stan badań

Architektura budynków teatrów jest przedmiotem badań historyków sztuki i architektów<sup>1</sup>, jednak architektura teatrów o konstrukcji drewnianej, poza elżbietańskimi i stanowiącymi elementy zabudowy uzdrowskiej, jest już znacznie mniej rozpoznana<sup>2</sup>. Powodem niewielkiego zainteresowania badawczego jest w wielu przypadkach tymczasowość rozwiązań wynikająca ze stosowania drewna jako materiału budowlanego, a także brak materiałów archiwalnych. W przypadku większości teatrów drewnianych powstałych w XIX wieku nie zachowała się dokumentacja projektowa, a głównym źródłem informacji są relacje prasowe oraz nieliczne opracowania. Wśród najnowszych polskich badań należy dostrzec prace Magdaleny Kozień-Woźniak<sup>3</sup> i Piotra Obracaj<sup>4</sup>. Kształtowanie współczesnych teatrów plenerowych jest przedmiotem badań Moniki Trojanowskiej<sup>5</sup>.

W trakcie badań autorka analizowała losy i formy architektoniczne teatrów drewnianych, bazując na dostępnej dokumentacji archiwalnej, ikonografii, dokumentach źródłowych, publikacjach oraz wzmiankach prasowych. Wykorzystano również bazę internetową (katalog [www.theatre-architecture.eu](http://www.theatre-architecture.eu)) zawierającą opisy i ikonografię kilkuset obiektów, jednak budynki drev-

#### Research status

The architecture of theater buildings is the subject of research by art historians and architects,<sup>1</sup> but the architecture of timber-framed theaters, apart from Elizabethan and spa buildings, is much less well known.<sup>2</sup> The reason for the low research interest is in many cases the provisional character of the solutions resulting from the use of wood as a building material, as well as the lack of archival materials. In the case of the majority of wooden theaters built in the nineteenth century, no design documentation has survived and the main source of information are press reports and few studies. Among the most recent Polish studies it is worth noting the work of Magdalena Kozień-Woźniak<sup>3</sup> and Piotr Obracaj.<sup>4</sup> The shaping of contemporary outdoor theaters is the subject of research by Monika Trojanowska.<sup>5</sup>

In the course of her research, the author analyzed the fate and architectural forms of wooden theaters based on available archival documentation, iconography, source documents, publications and press mentions. An online database was also used—the catalogue featured at [www.theatre-architecture.eu](http://www.theatre-architecture.eu), which contains descriptions and iconography of several hundreds of objects, but the number of wooden buildings there

\* dr hab. inż. arch., prof. Politechniki Lubelskiej, Wydział Budownictwa i Architektury Politechniki Lubelskiej

\* Ph.D. Eng. Arch., University Professor, Faculty of Construction and Architecture, Lublin University of Technology

**Cytowanie / Citation:** Przesmycka N. Wooden Summer Theaters: A Phenomenon of Nineteenth-Century Culture and Entertainment Architecture. *Wiadomości Konserwatorskie – Journal of Heritage Conservation* 2021, 68:72–86

**Otrzymano / Received:** 8.06.2021 • **Zaakceptowano / Accepted:** 3.07.2021

**doi:** 10.48234/WK68SUMMER

*Praca dopuszczona do druku po recenzjach*

*Article accepted for publishing after reviews*

niane reprezentowane są tam w znikomej liczbie. Podstawę dla dalszych badań stanowi synteza rozwoju form teatru<sup>6</sup>. Przeanalizowano ponad 20 obiektów, które istniały na ziemiach polskich, jako tło badawcze analizujących teatry wzniesione w Pradze (16 obiektów), Niemczech (2), we Francji (6) i w Rosji (4). Z uwagi na ograniczone możliwości edycyjne w artykule zawarto jedynie ogólne wnioski dotyczące analiz form teatrów drewnianych, które zostaną uszczegółowione w osobnej publikacji. Możliwości zachowania i konserwacji drewnianych teatrów letnich opisano na podstawie obiektów z Francji (1), Rosji (2), ze Szwajcarii (1) i z Polski (3).

### **Drewniane teatry letnie jako element krajobrazu XIX-wiecznego miasta**

Teatry o konstrukcji drewnianej powstawały już w czasach antycznych, np. w starożytnym Rzymie jako konstrukcje tymczasowe, a później w czasach szekspirowskich<sup>7</sup>, jednak rozpowszechniły się w XIX wieku. Drewniane teatry letnie, zarówno z uwagi na repertuar, jak i architekturę, plasują się pomiędzy teatrami ogrodowymi zakładanymi na wolnym powietrzu a murowanymi gmachami teatralnymi. Za ojczyznę teatru ogrodowego uważane są Włochy, gdzie w okresie renesansu zaczęto organizować „sale widowiskowe” jako element założeń ogrodowych. Moda na teatr ogrodowy zapanała też w innych krajach europejskich – w Hiszpanii i we Francji, a później na terenach niemieckojęzycznych. Teatry te początkowo powstawały przy rezydencjach, a następnie w parkach dostępnych „dla publiczności”. Jak pisze Bożena Grzegorzczak: „uprzednio teatr był sprawą arystokratycznej elity, to od tego momentu inicjatywa budowy teatrów zaczęła zależeć od przedstawicieli miejskiej społeczności”<sup>8</sup>.

W XIX-wiecznych miastach ważną rolę społeczną zaczęły odgrywać tereny zieleni publicznej. Miejsca rekreacji i wypoczynku, parki, zieleńce i spacerowe bulwary stanowiły przestrzeń spotkań towarzyskich, w pierwszej kolejności elit, „co podnosiło wagę całego miasta”<sup>9</sup>. Parki ludowe spełniały również funkcje wychowawcze, zarówno względem młodzieży, jak i niższych warstw społecznych. Od połowy XIX wieku na terenach rekreacyjnych w miastach zaczęły powstawać teatry letnie o konstrukcji drewnianej. Wznoszono je w odpowiedzi na potrzebę spędzania czasu wolnego przez szersze warstwy społeczne i wzbogacenia oferty kulturalnej, terenów parków miejskich, jak i prywatnych ogrodów jeszcze w pierwszych dziesięcioleciach XX wieku. Inwestorami bywali najczęściej antreprenerzy, którzy w przedsiębiorstwie lokowali swój kapitał i podpisali umowy z dyrektorami teatrów lub bezpośrednio z aktorami. Często w przedsięwzięciach uczestniczyły władze miejskie. Teatry letnie, w różnej formie, stały się również nieodzownym elementem parków zdrojowych. Na popularność teatrów drewnianych znajdujących się w parkach wpływało również to, że w miesiącach letnich teatry murowane stawały się mało komfortowe. Wynikało to z ich słabej wentylacji i rozpowszechnienia oświetlenia gazowego.

is insignificant. The basis for further research is a synthesis of the development of theater forms.<sup>6</sup> Over 20 buildings which existed in Polish territory were analyzed, with theaters built in Prague (16 buildings), Germany (2), France (6) and Russia (4) as a research background. Due to limited editing possibilities, this article contains only general conclusions of the analysis of the forms of wooden theaters, which will be made more detailed in a separate publication. The potential for the preservation and conservation of wooden summer theaters was described on the basis of cases from France (1), Russia (2), Switzerland (1) and Poland (3).

### **Wooden summer theaters as an element of the nineteenth-century cityscape**

Theaters with wooden structures were already built in ancient times, e.g., in ancient Rome as temporary structures, and later in Shakespearean times,<sup>7</sup> but they became widespread in the nineteenth century. Wooden summer theaters, both in terms of repertoire and architecture, are situated between open-air garden theaters and brick theater buildings. The garden theater is thought to have originated in Italy, where during the Renaissance period “performance halls” began to be organized as part of garden layouts. The garden theater also became fashionable in other European countries—in Spain and France, and later in German-speaking areas. These theaters were initially built at residences, and later in parks accessible “to the public.” As Bożena Grzegorzczak wrote: “Previously, theater was a matter for the aristocratic elite, but from then on the initiative of building theaters began to depend on representatives of the urban community.”<sup>8</sup>

In nineteenth-century cities, public green areas began to play an important social role. Places of recreation and leisure, parks, greens and strolling boulevards were spaces for social gatherings, primarily of the elite, “which raised the importance of the whole city.”<sup>9</sup> People’s parks also had an educational function, both for young people and the lower classes. From the mid-nineteenth century onwards, wooden summer theaters began to be built in recreational areas in towns. They were erected in response to the need of the wider social strata to spend their leisure time and enrich the cultural offering, both in city parks and private gardens, even in the first decades of the twentieth century. Their developers were most often entrepreneurs, who invested their capital in the enterprise and signed contracts with theater managers or directly with actors. Often the municipal authorities participated in the projects. Summer theaters, in various forms, also became an indispensable element of spa parks. The popularity of wooden theaters in the parks was also influenced by the fact that brick theaters became uncomfortable during the summer months. This was due to their poor ventilation and the prevalence of gas lighting.

In view of the repertoire on offer, summer theaters were an intermediate solution between the “com-

Ze względu na oferowany repertuar teatry letnie stanowiły rozwiązanie pośrednie pomiędzy „zagrodą komediową” funkcjonującą od XVI do XVIII wieku a otwartymi teatrami dworskimi. Idea wywodziła się z francuskiego modelu tzw. teatru bulwarowego, oferującego zróżnicowany, prosty w odbiorze repertuar. Doskonałym rozwiązaniem okazało się połączenie bufetu ze sceną teatralną. Wraz z upowszechnieniem się kina ofertę wielu teatrów poszerzano o pokazy filmowe. Teatry letnie oferowały nie tylko repertuar dla niewymagającej publiczności: lekki, łatwy i przyjemny czy z nutą pikanterii – wystawiano również opery i dramaty.

Drewniane teatry najczęściej wchodziły w skład większych założeń o charakterze rekreacyjnym i kulturalnym, powiązanych z terenami parków i zieleni miejskiej lub podmiejskiej. Budynki miały wyraźnie zaakcentowaną strefę wejścia, któremu towarzyszyły zadaszenia, podcienia i ganki; wejścia na wyższe poziomy widowni często dostępne były od zewnątrz, w formie otwartych galerii. Najczęściej były użytkowane jedynie w sezonie letnim, nieogrzewane, często wznoszone jako tymczasowe. Teatry letnie miały zazwyczaj skromne elewacje, jednak te budowane z myślą o większej liczbie sezonów charakteryzowały liczne ozdoby. W wielu obiektach motywy dekoracyjne wiązały się z symboliką teatralną (maski, liry, instrumenty itp.). Nieodłącznymi elementami były flagi, sztandary, a po upowszechnieniu się oświetlenia gazowego również latarnie.

W XIX wieku rozwinęły się drewniane konstrukcje inżynierskie, umożliwiając przy stosunkowo oszczędnym dysponowaniu materiałem budowlanym uzyskiwanie przykrycia o dużej rozpiętości. Rozwój technologii mechanicznej obróbki drewna, na każdym etapie produkcji, spowodował bardziej ekonomiczne wykorzystanie materiału, szybszą budowę i łatwość wykonywania powtarzalnych elementów dekoracyjnych. Konstrukcję kilkukondygnacyjnych budynków drewnianych wznoszono w formie szkieletu oszalowanego deskami lub, rzadziej, z wypełnieniem z muru pruskiego. Jako główną konstrukcję przykrycia stosowano drewniane dźwigary kratowe lub konstrukcje wieszarowe. Największym zagrożeniem dla drewnianych teatrów letnich były pożary, co wiązało się z zastosowaniem palnych materiałów konstrukcji i wykończenia, dekoracji, a przede wszystkim z koniecznością stosowania oświetlenia oraz efektów specjalnych. Teatry oświetlano lampami olejowymi, gazowymi, a później elektrycznymi. Każde z tych źródeł światła stanowiło zagrożenie pożarowe, zwłaszcza w budynkach o konstrukcji drewnianej, jednak pożary zdarzały się również często w obiektach murowanych. Powszechnie jako zabezpieczenie przeciwpożarowe stosowano szkło wodne<sup>10</sup>.

Teatry letnie mogły mieć różne formy. Ich architektura zależała od lokalnej mody i możliwości finansowych fundatora oraz od czasu, na jaki planowano użytkowanie. Analizując formy XIX-wiecznych teatrów drewnianych, można wyróżnić następujące rodzaje:

- prosta scena z minimalnym zapleczem scenicznym, przy którym widownia gromadziła się, stojąc lub

edy farm” operating from the sixteenth to eighteenth centuries and open court theaters. The idea originated from the French model of the so-called boulevard theater, which offered a varied and simple repertoire. A perfect solution turned out to be the combination of a buffet with a theater stage. With the spread of cinema, the offer of many theaters was extended with film screenings. However, summer theaters offered not only repertoire for undemanding audiences: light, easy and pleasant or with a hint of spice—operas and dramas were also staged.

Wooden theaters were usually part of larger recreational and cultural complexes, linked to parks and urban or suburban green areas. The buildings had a clearly accentuated entrance zone, accompanied by canopies, arcades and porches; entrances to the upper levels of the auditorium were often accessible from the outside, in the form of open galleries. They were most often used only in the summer season, unheated, often erected as temporary structures. Summer theaters usually had modest facades, but those built for more seasons were characterized by numerous ornaments. In many objects the decorative motifs were connected with theatrical symbolism (masks, lyres, instruments, etc.). Flags, banners and, after the spread of gas lighting, lanterns were their integral elements.

The nineteenth century saw the development of engineered wooden structures, which made it possible to achieve long spans with relatively little building material. The development of the technology of mechanical woodworking at every stage of production resulted in more efficient use of material, faster construction and easy production of standardized decorative elements. The structure of multi-story wooden buildings was erected in the form of a skeleton, with siding or, less frequently, with half-timbered infill. Wooden lattice girders or hanging post trusses were used as the main roof structure. The greatest danger to wooden summer theaters was fire, due to the use of combustible materials for construction and finishing, decoration, and above all the need for lighting and special effects. The theaters were lit by oil, gas and later electric lamps. Each of these light sources posed a fire hazard, especially in timber-framed buildings, but fires were also common in brick buildings. Water glass was commonly used as a fire precaution.<sup>10</sup>

Summer theaters could take many forms. Their architecture depended on the local fashion and the financial possibilities of the founder, as well as on the time for which the use was planned. Analyzing the forms of nineteenth-century wooden theaters, the following types can be distinguished:

- a simple stage with minimal stage facilities, at which the audience gathered, standing or sitting (this type was represented by most garden theaters);
- outdoor arenas reminiscent of the Shakespearean theater model—unroofed or partially roofed, enclosed audience and stage areas;
- buildings able to accommodate hundreds of specta-

siedząc (typ ten prezentowała większość teatrów ogródkowych);

- areny plenerowe nawiązujące do modelu teatru szekspirowskiego – niezadaszone lub z zadaszeniem częściowym, wygrozdzone przestrzenie widowni i sceny;
- budynki mogące pomieścić setki widzów, z programem funkcjonalno-użytkowym nieodbiegającym od realizacji murowanych<sup>11</sup>.

Teatry w formie aren i zamkniętych budowli wznoszono w konstrukcjach szkieletowych. Dostęp do widowni na poszczególnych poziomach zapewniały galerie. Tańsze miejsca siedzące znajdowały się na ławach, bariery zaś wydzielały strefy z krzesłami i stolikami; w większych obiektach znajdowały się łoże. Oszalowanie z desek często było jedynym elementem wykończenia ścian. Do zdobień wykorzystano ornamenty, które można było wyciąć z desek: wypełnienia balustrad, koronkowe zwieńczenia szczytów i okapów, ozdobne zacięcia belek i słupów, dodatkowe grzebieniowe zdobienia na deskach szczytowych i zakończenia szczytów. W niektórych przypadkach stosowano dekoracje malarskie. Dachy pokrywano blachą płaską lub gontem.

### Teatry letnie na ziemiach polskich

Pierwszy wolnostojący gmach teatralny w Warszawie, projektu Carla Friedricha Pöppelmana, wzniesiono w narożniku Ogrodu Saskiego z inicjatywy króla Augusta III. Był to budynek o konstrukcji drewnianej, szachulcowej, mieszczący około 540 osób. Scena, zwana Operalnią Saską, funkcjonowała w latach 1748–1769. W roku 1772 z uwagi na zły stan techniczny obiekt został rozebrany. Podobnie w konstrukcji szachulcowej wzniesiono w 1750 teatr w parku pałacu Branickich w Białymstoku. Funkcjonował do 1771<sup>12</sup>; później, odnowiony w 1808 z okazji przyjazdu zespołu Wojciecha Bogusławskiego, był miejscem wystawiania sztuk przez grupy wędrownie do lat czterdziestych XIX wieku, kiedy ze względu na stan techniczny został rozebrany.

Po rozbiore w roku 1795 przedstawienia teatralne na ziemiach polskich nabrały nowego znaczenia. Teatr, który służył przede wszystkim rozrywce szlachty i wyższych warstw społecznych, wraz z nurtami oświeceniowymi „miał dopomóc wewnętrznej przemianie społeczeństwa”. Pod koniec XIX wieku kościoły i teatr stały się jedynymi instytucjami publicznymi, w których można było oficjalnie posługiwać się językiem polskim<sup>13</sup>. Stałe i wędrownie zespoły zaczęły nabierać charakteru przedsiębiorstw, antreprenerzy zaś, lokując w teatrach swój kapitał, zawierali umowy z dyrektorami teatrów i aktorami. Początkowo do organizacji spektakli adaptowano inne budynki, np. ujeżdżalnie czy opuszczone kościoły<sup>14</sup>. Zanim wzniesiono pierwsze murowane gmachy teatralne, sztuki wystawiano w obiektach o konstrukcji drewnianej. Powstawały one zarówno w większych miastach, jak i w ośrodkach prowincjonalnych.

Początkowo na scenach występowały zazwyczaj wędrownie grupy artystyczne niemieckie i francuskie. Dopiero wiosną 1868 prezes Zarządu Teatrów

tors, with a functional and utility program not deviating from the brick structures.<sup>11</sup>

Theaters in the form of arenas and enclosed buildings were built in skeleton structures. Access to the auditorium on each level was provided by galleries. Cheaper seats were located on benches, while railings separated zones with separate chairs and tables; in larger structures there were loges. The planking was often the only element of finish on the walls. Ornaments that could be cut from boards were used for decoration: balustrade fillings, lace finials of gables and eaves, decorative jambs of beams and columns, additional crest decorations on gable boards and gable ends. In some cases painted decorations were used. Roofs were covered with flat metal sheets or shingles.

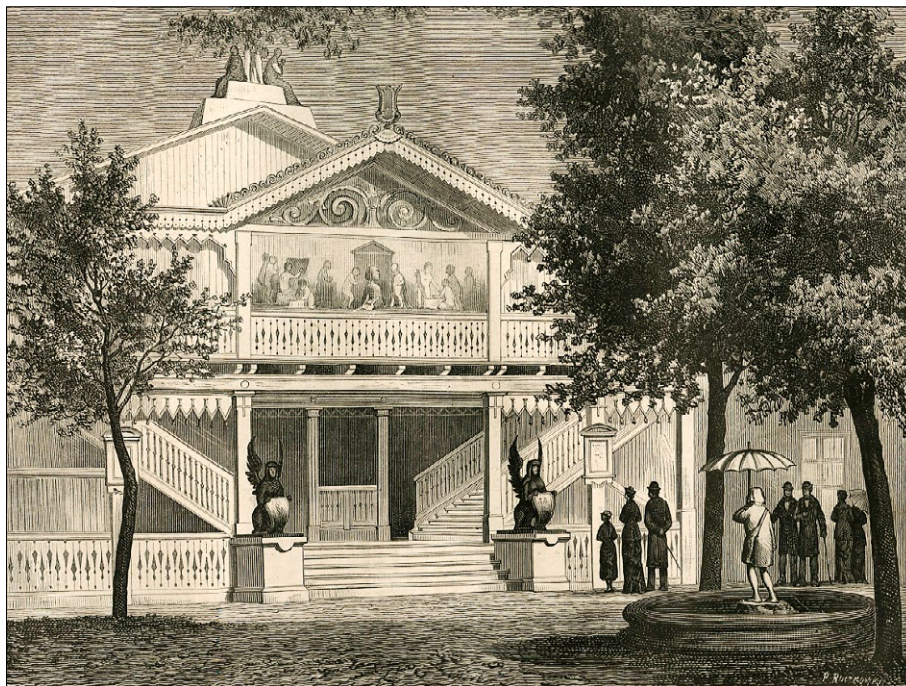
### Summer theaters on Polish soil

The first free-standing theater building in Warsaw, designed by Carl Friedrich Pöppelman, was erected in the corner of the Saxon Garden on the initiative of King Augustus III. It was a timber-framed, half-timbered building, seating around 540 people. The stage, called the Saxon Opera House, functioned between 1748 and 1769. In 1772, due to its poor technical condition, it was demolished. A similar half-timbered theater was erected in 1750 in the park of the Branicki Palace in Białystok. It functioned until 1771;<sup>12</sup> later, renovated in 1808 on the occasion of the arrival of Wojciech Bogusławski's troupe, it was the site of performances by successive travelling groups until the 1840s, when it was demolished due to its technical condition.

After the partition of Poland in 1795, theater performances on Polish soil took on a new significance. The theater, which primarily served to entertain the nobility and the upper classes, together with currents of the Enlightenment “was to help the internal transformation of society.” By the end of the nineteenth century, churches and theaters had become the only public institutions where Polish could be officially used.<sup>13</sup> Permanent and travelling troupes began to take on the character of businesses, while entrepreneurs, investing their capital in theaters, entered into contracts with theater directors and actors. Initially, other buildings, such as riding arenas or abandoned churches, were adapted for performances.<sup>14</sup> Before the first brick theaters were built, plays were performed in wooden structures. They were built both in larger cities and in provincial centers.

Initially, it was mainly travelling German and French artistic groups that performed on stage. It was not until the spring of 1868 that Sergiusz Muchanow, chairman of the Government Theater Board, issued a license allowing theater groups from the provinces of the Kingdom of Poland to perform in Warsaw.<sup>15</sup> In the same year, the first garden theater with a Polish troupe was established—Tivoli, which operated in Królewska Street in Warsaw. Soon, other Polish companies ap-



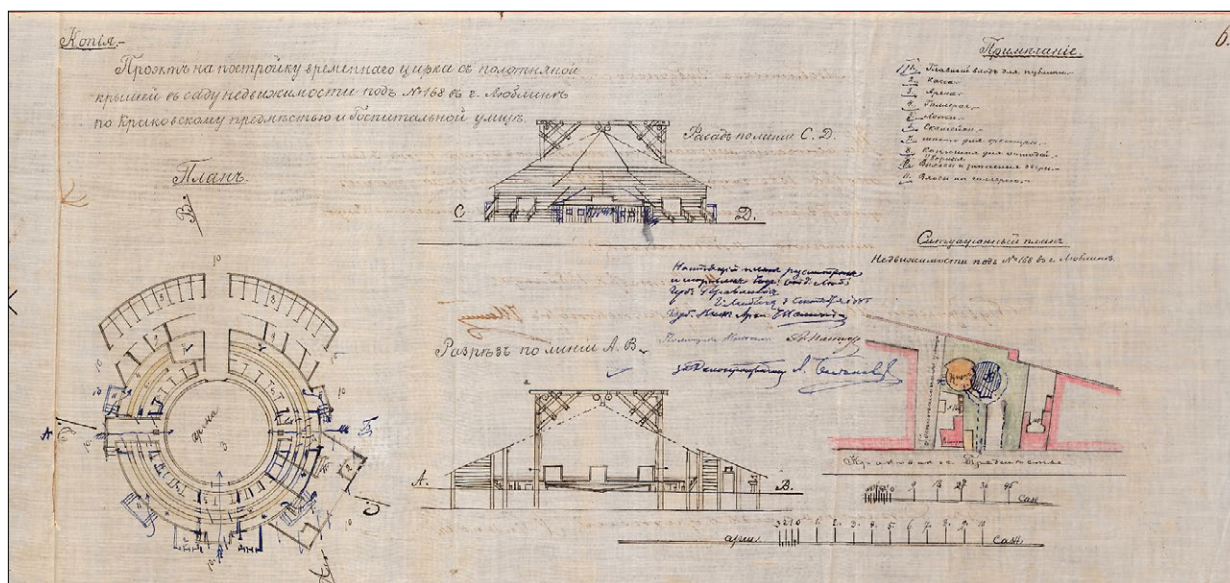


Ryc. 1. Teatr ogrodowy Alkazar w Warszawie; źródło: „Tygodnik Ilustrowany” 1881, nr 296, s. 140, rys. B. Podbielski.

Fig. 1. Alkazar garden theater in Warsaw; source: “Tygodnik Ilustrowany” 1881, No. 296, p. 140, drawing by B. Podbielski.

Rządowych Sergiusz Muchanow wydał koncesję pozwalającą występować w Warszawie zespołom teatralnym z prowincji Królestwa Polskiego<sup>15</sup>. W tym samym roku powstał pierwszy teatr ogródkowy z polskim zespołem aktorów – Tivoli, działający przy ul. Królewskiej w Warszawie. Wkrótce w teatrzykach ogródkowych (Orfeum przy ul. Miodowej, Casino przy ul. Świętokrzyskiej, Pod Mostem i U Giersza na Podwale) pojawiły się inne polskie zespoły<sup>16</sup>. Okresem największej popularności teatrów ogrodowych były lata sie-

peared in the garden theaters (Orfeum in Miodowa Street, Casino in Świętokrzyska Street, Pod Mostem and U Giersza in Podwale).<sup>16</sup> The period of greatest popularity for garden theaters was the 1870s. In Warsaw at that time there operated: Bellevue (Chmielna Street), Vaudeville, Alhambra (former Orpheum), Eldorado, Figaro (Nowy Świat Street), Elysium, later Pod Lipką (Przejazd Street), Granada (on Nalewki Street), Pod Sękiem (Długa Street).<sup>17</sup> Several theaters also operated in Praga.



Ryc. 2. Projekt teatru ogrodowego w formie otwartej areny dla Ferdynanda Schmittelema w ogrodzie Tivoli w Lublinie (1885); źródło: Archiwum Państwowe w Lublinie, Rząd Gubernialny Lubelski (1867–1918) (dalej: APL RGL), B I sygn. 1885:22.

Fig. 2. Design of a garden theater in the form of an open arena for Ferdinand Schmittelema in the Tivoli garden in Lublin (1885); source: National Archive in Lublin, Lublin Gubernial Government (1867–1918) (hereafter APL RGL), B I ref. 1885:22.





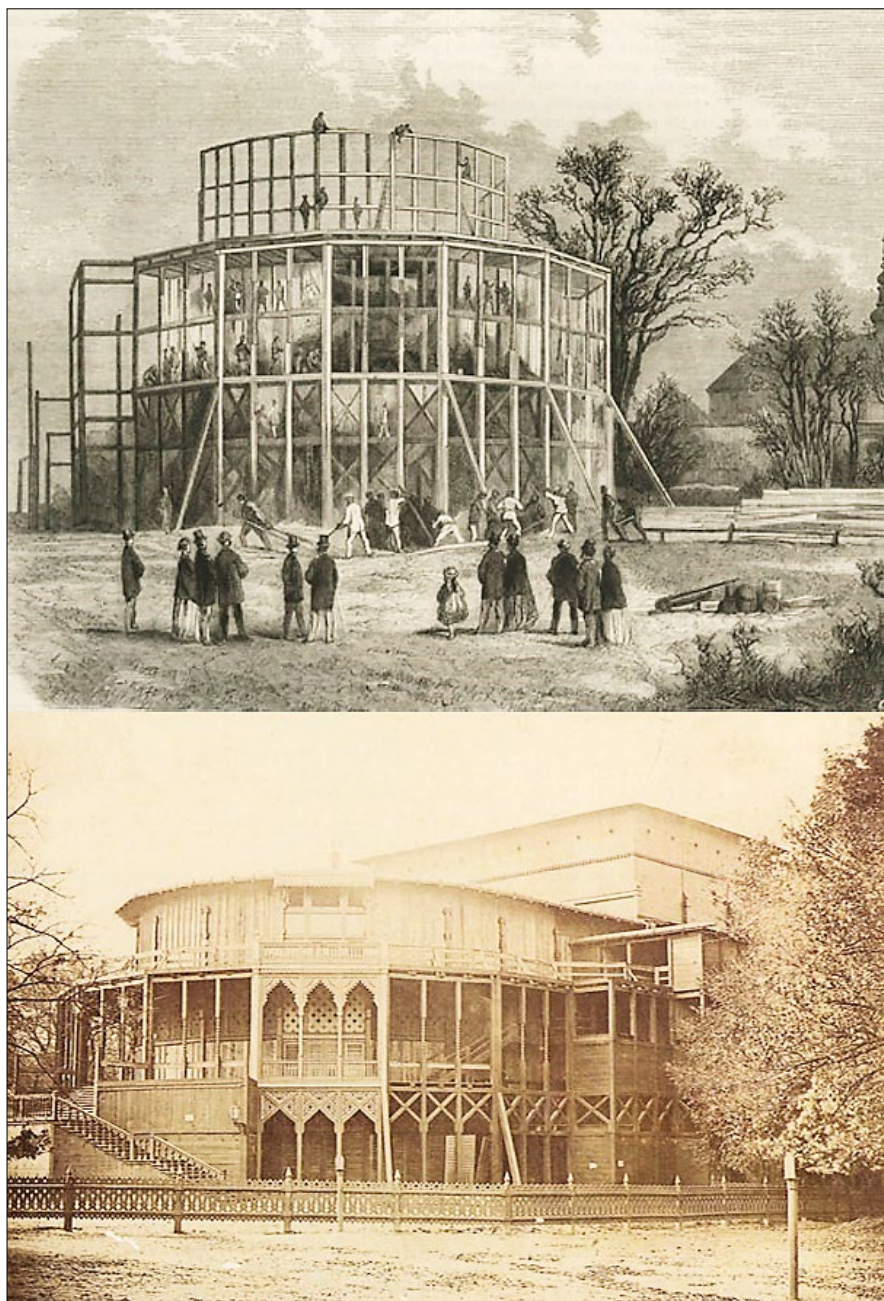
Ryc. 3. Projekt teatru letniego przy ul. Niecałej w Lublinie (proj. Aleksander Zwierzchowski) dla Teofila Laskowskiego i Zofii Bronic (1882); źródło: APL RGL, B I, sygn. 1882:1.

Fig. 3. Project of a summer theater in Niecała Street in Lublin (designed by Aleksander Zwierzchowski) for Teofil Laskowski and Zofia Bronic (1882); source: APL RGL, B I, sygn. 1882:1.

demdziesiąte XIX wieku. W Warszawie działały wówczas: Bellevue (ul. Chmielna), Wodewil, Alhambra (dawne Orfeum), Eldorado, Figaro (ul. Nowy Świat), Elizjum, później Pod Lipką (ul. Przejazd), Granada (na Nalewkach), Pod Sęką (ul. Długa)<sup>17</sup>. Kilka teatrów funkcjonowało również na Pradze.

Oprawą architektoniczną teatru ogródkowego najczęściej była zadana scena o konstrukcji drewnianej. Sceny posiadały zaplecze z garderobami, a czasem również wydzielone miejsce dla orkiestry. Widownię stanowiły ławki i krzesła przy stolikach. W niektórych teatrach część widowni miała zadaszenie, a nawet rodzaj „łóż” mieszczących kawiarniane stoliki (np. Bellevue w Warszawie, mieszczący 2100 osób<sup>18</sup>). Dekoracyjne elementy obudowy sceny stanowiły najczęściej detale nawiązujące do architektury klasycznej – pilastry, wazy, kwiatony, motywy liry. Dekoracje obejmowały całe otoczenie i ogród. Na drzewach wieszano lampiony, częstymi atrakcjami były sztuczne ognie. Na terenie Królestwa Polskiego po raz pierwszy użyto oświetle-

The architectural setting of a garden theater was usually a roofed stage with a wooden structure. Stages had backstage facilities with dressing rooms, and sometimes a separate place for the orchestra. The audience consisted of benches and chairs at tables. In some theaters part of the audience had a roof or even a kind of “loge” containing café tables (e.g., Bellevue in Warsaw, seating 2100 people).<sup>18</sup> The decorative elements of the stage surroundings were usually details referring to classical architecture—pilasters, vases, florals, lyre motifs. The decorations covered the entire surroundings and garden. Lanterns were hung on trees, and fireworks were a frequent attraction. In the territory of the Kingdom of Poland, electric lighting was used for the first time in 1887 in a private garden theater Bellevue in Warsaw, yet it was treated as an additional decoration and a curiosity.<sup>19</sup> A year later, the reconstruction of the Grand Theater in Warsaw promised to introduce electricity, but most theaters operated with gas lighting.<sup>20</sup>



Ryc. 4. Budowa Teatru Letniego w Warszawie, rys. B. Pobielski; „Tygodnik Ilustrowany” 1870, Seria 2, t. 5, nr 122, s. 205; poniżej: Teatr Letni w Warszawie, fot. K. Brandel 1871.

Fig. 4. Construction of the Summer Theater in Warsaw, drawing by B. Pobielski; “Tygodnik Ilustrowany” 1870, Series 2, vol. 5, No. 122, p. 205; below: Summer Theater in Warsaw, photo by K. Brandel 1871.

nia elektrycznego w roku 1887 w prywatnym teatrze ogródkowym Bellevue w Warszawie, traktując je jednak jako dodatkową ozdobę i ciekawostkę<sup>19</sup>. Rok później przy odbudowie warszawskiego Teatru Wielkiego obiecywano wprowadzić elektryczność, jednak większość teatrów operowała oświetleniem gazowym<sup>20</sup>.

Najbardziej znanym i jednocześnie największym drewnianym letnim obiektem teatralnym na terenie dawnego Królestwa Polskiego był Teatr Letni w Ogrodzie Saskim w Warszawie, zbudowany w roku 1870 według projektu Aleksandra Zabierzowskiego. Architekt zmarł wkrótce po otwarciu obiektu (6/18 sierpnia 1870). Zgodnie z informacją sąsiadującą w „Kurierze

The most famous and also the largest wooden summer theater building in the former Kingdom of Poland was the Summer Theater in the Saxon Garden in Warsaw, built in 1870 to a design by Aleksander Zabierzowski. The architect died shortly after the facility opened (on August 6/18, 1870). According to information adjacent to his obituary in the “Kurier Warszawski,” he was not happy with the building, whose main advantage was its low price and which he said he could not construct “according to my artistic design.” The wooden construction and wooden siding were associated by his contemporaries with temporariness and a rather inferior solution: “Apart from



Warszawskim” z jego nekrologiem, nie był on zadowolony z budynku, którego główną zaletą była niska cena i którego nie mógł zrealizować „według mojego artystycznego projektu”. Drewniana konstrukcja i oszalowanie z desek kojarzyły się ówczesnym z tymczasowością i rozwiązaniem raczej poślednim: „Pomijając już, że jest jednym z najpospieszniejszych sposobów zniszczenia ogrodu, że skutkiem swej dziurkowatości przedstawia istną fabrykę reumatyzmów równie dla publiczności, jak i dla aktorów, błoga ta instytucja zaleca się jeszcze i odpowiednim, zwierzchności zaś policyjnej wielce pożądanym tonem”<sup>21</sup>. Teatr mógł pomieścić 1200 widzów. Bezpośrednio po otwarciu przeniesiono do niego spektakle z remontowanego wówczas Teatru Wielkiego (w tym czasie odbywała się trwająca 4 miesiące przebudowa polegająca na powiększeniu widowni)<sup>22</sup>. Już w roku budowy postanowiono dostosować teatr do warunków zimowych w celu przedłużenia sezonu. Teatr przetrwał do II wojny światowej.

Ciekawymi przykładami drewnianych budynków teatralnych były dwa teatry w Wilnie: Rewia Shumana w Ogrodzie Botanicznym oraz Teatr Letni w Ogrodzie Pobernardyńskim. Po kasacie zakonu Ogród Pobernardyński przeszedł na własność miasta (1864). Po uprządkowaniu i połączeniu trzech ogrodów: Botanicznego, Bernardyńskiego i Zamkowego (Katedralny), został oddany do użytku nowy park miejski. Jedną z inwestycji dzierżawiącego grunty w Ogrodzie Botanicznym w latach 1870–1900 Izaaka Aaronowicza Szumana była budowa restauracji i teatru rewiowego (1896) nazywanego Café-Chantan, a potocznie Tingle Tangle Szumana<sup>23</sup>. Ta część ogrodu nie cieszyła się zbyt dobrą sławą, gdyż „służył za przytułek muzie podkasanej”<sup>24</sup>. Architektura teatru nawiązywała do wzorców rosyjskich. Dwuwieżowa, malowana elewacja frontowa ozdobiona była motywem liry na szczycie dachu, co wskazywało na pełnią funkcję. Zgeometryzowane motywy roślinne wykonane z ażurowo wyciętych desek zdobiły wypełnienia balustrad. W okresie I wojny światowej w teatrze odbywały się niemieckie przedstawienia, aż do jego zniesienia, które nastąpiło według Włodzimierza Zahorskiego<sup>25</sup> w roku 1917.

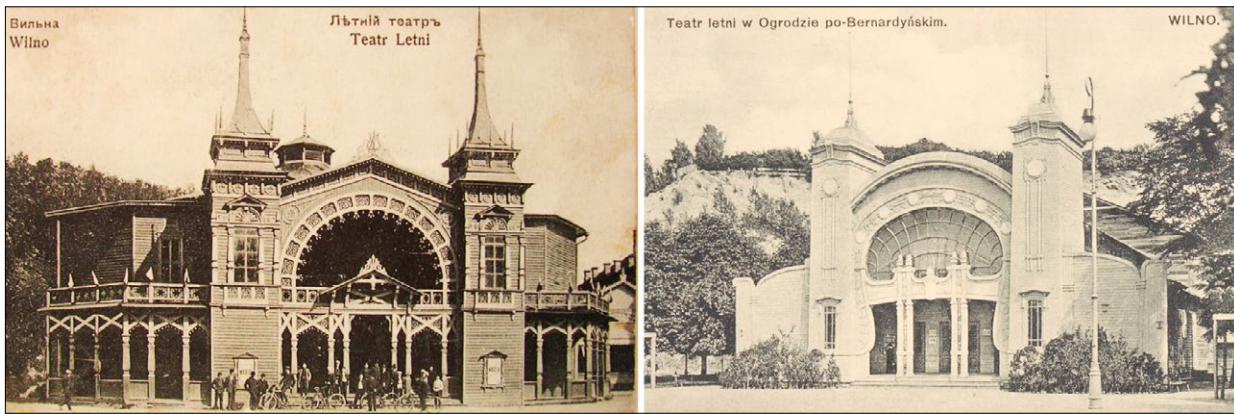
W latach 1901–1902 w nowo urządzanym parku miejskim wzniesiono pawilon wystawienniczy na potrzeby wystawy rolniczej zorganizowanej przez Wileńskie Towarzystwo Rolnicze (proj. Konstanty Korojedow)<sup>26</sup>. Do rozwijającej się polskiej sceny teatralnej szczególnie wkład wniosła Nuna Młodziejowska, która zainwestowała w przebudowę pawilonu na potrzeby teatru. Budynek zyskał oryginalną secesyjną oprawę oraz wnętrza dostosowane do wystawiania sztuk (proj. August Klein)<sup>27</sup>. Pierwszym spektaklem w przebudowanym gmachu (30 czerwca 1906), do którego scenografię zaprojektował Ruszczyc, była *Lilla Weneda*<sup>28</sup>. Polski teatr zmagał się jednak z dużymi problemami finansowymi i w roku 1910 zakończył działalność. W ogrodzie bernardynów nadal, choć rzadziej, odbywały się operetki, koncerty solistów, a nawet Wileńskiej Orkiestry Symfonicznej. Teatr letni popularnie zwano „bernardyńką”. Jako obiekt teatralny służył do 1939.

the fact that it is one of the most hasty ways of destroying a garden, that as a result of its punctiliousness it is a veritable factory of rheumatism for the audience as well as for the actors, this blissful institution still recommends itself with an appropriate and highly desirable tone to the police authorities.”<sup>21</sup> The theater had a capacity of 1200 spectators. Immediately after its opening, performances were moved there from the Grand Theater, which was undergoing renovation at the time (at that time, a four-month reconstruction project was underway to enlarge the auditorium).<sup>22</sup> Already in the year of construction it was decided to adapt the theater to winter conditions in order to extend the season. The theater survived until the Second World War.

Two theaters in Vilnius were interesting examples of wooden theater buildings: Shuman’s Revue in the Botanical Garden and the Summer Theater in the Pobernardynski Garden. After the dissolution of the order, the garden became the property of the city (1864). After the three gardens were arranged and merged: Botanical, Bernardine and Castle (Cathedral), a new city park was put into use. One of the projects of Isaac Aaronovich Shuman, who leased land in the Botanical garden in 1870–1900, was the construction of a restaurant and revue theater (1896) called Café-Chantan, and colloquially Shuman’s Tingle Tangle.<sup>23</sup> This part of the garden did not have a very good reputation, as it “served as a shelter for the underclothed muse.”<sup>24</sup> The architecture of the theater referred to Russian models. The two-towered, painted front elevation was decorated with a lyre motif on the roof top, which indicated the function it performed. Geometrized floral motifs made of openwork cut boards decorated the fillings of the balustrades. During the First World War, German performances were held in the theater until it was abolished, which, according to Włodzimierz Zahorski, took place in 1917.<sup>25</sup>

In 1901–1902, an exhibition pavilion for an agricultural exhibition organized by the Vilnius Agricultural Society (designed by Konstantin Koroyedov) was erected in the newly landscaped city park.<sup>26</sup> A special contribution to the developing Polish theater scene was made by Nuna Młodziejowska, who invested in the reconstruction of the pavilion for theater purposes. The building gained an original Art Nouveau setting and interiors adapted for the staging of plays (designed by August Klein).<sup>27</sup> The first performance in the reconstructed building (June 30, 1906), for which Ruszczyc designed the stage decoration, was *Lilla Weneda*.<sup>28</sup> However, The Polish theater struggled with severe financial problems, and ceased operating in 1910. The Bernardine Garden continued to host operettas, solo concerts and even the Vilnius Symphony Orchestra, albeit less frequently. The summer theater was popularly known as the “Bernardine House.” It served as a theater building until 1939.





Ryc. 5. Teatr letni Szumana w Ogrodzie Botanicznym w Wilnie (pocztówka z ok. 1910, własność prywatna) oraz Teatr Letni, tzw. bernardynka (fot. M. Tomasiewicz, pocztówka nakładem A. Żukowskiego, sprzed 1914); źródło: POLONA.

Fig. 5. Szuman's Summer Theater in the Botanical Garden in Vilnius (postcard from ca. 1910, private property) and the Summer Theater, the so-called "Bernardine" (photo by M. Tomasiewicz, postcard published by A. Żukowski, before 1914); source: POLONA.

### Możliwość i przykłady konserwacji

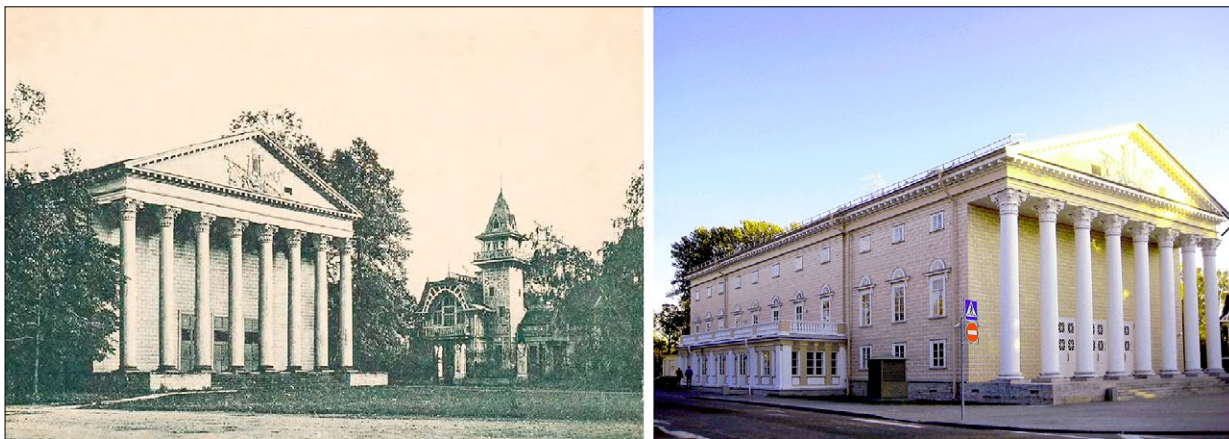
Wśród zachowanych w Europie obiektów teatralnych o konstrukcji drewnianej możemy wymienić nieliczne przykłady, które do dziś działają zgodnie z pierwotną funkcją: Théâtre du Peuple Bussang, Vosge (1895), Théâtre de Jorat, Mézières (1903)<sup>29</sup>, Kamiennoostrowski Teatr, Petersburg (1826, 1843) czy teatr w Ciechocinku (1891). Częściowo zachowany jest teatr letni w Gorzowie Wielkopolskim (scena, widownia rozebrana w 1988, dotychczas nie została zrekonstruowana). Obiekty te mają zróżnicowaną skalę i architekturę. Teatr Ludowy w Bussang, niewielkiej lotaryńskiej wiosce na skraju Alzacji, posiada scenę otwartą na otaczający krajobraz, co było odwołaniem do wzorców antycznych. Kilkakrotnie był przebudowywany i remontowany (1904, 1921, 1937, 1948, 1970–1980) przy użyciu drewna jodłowego i z konsekwentnym zachowaniem rustykalnego stylu kameralnej sceny. W roku 1976 został wpisany do rejestru zabytków, a w 2005 zakupiony przez państwo; w kolejnych latach przeprowadzono prace konserwacyjne<sup>30</sup>. W podobnym duchu i scenerii powstał szwajcarski Théâtre de Jorat, który status zabytku uzyskał w 1988. W 2018, wobec potrzeby dostosowania budynku do współczesnych wymagań użytkowych oraz pogarszającego się stanu technicznego, opracowano projekt zakładający rozbiórkę ponad 40% oryginalnej substancji zabytkowej, co zakwestionowały lokalne władze. Publiczna dyskusja dotycząca kierunków przebudowy i konserwacji obiektu trwa nadal i ma na celu wypracowanie optymalnego rozwiązania<sup>31</sup>.

Przykładem drewnianego teatru funkcjonującego do dziś jest neoklasykistyczny Каменноостровский театр zbudowany w Petersburgu z myślą o gościnnych spektaklach teatrów cesarskich. Pod koniec XVIII wieku wyspa Kamenny stała się modnym wśród arystokracji miejscem lokalizacji willi, w których wystawiano przedstawienia teatralne, a także prawykonania dwóch oper słynnego neapolitańskiego kompozytora

### Potential for and examples of conservation

Among the surviving wooden theater buildings in Europe we can mention a few examples which still function according to their original function: Théâtre du Peuple Bussang, Vosge (1895), Théâtre de Jorat, Mézières (1903)<sup>29</sup>, Kammennoostrowsky Theater, Saint Petersburg (1826, 1843) or the theater in Ciechocinek (1891). The summer theater in Gorzów Wielkopolski has been partially preserved (the stage and auditorium were demolished in 1988 and have not yet been reconstructed). These buildings are of varying scale and architecture. The People's Theater in Bussang, a small Lorraine village on the edge of Alsace, has a stage open to the surrounding landscape, a reference to ancient models. It was rebuilt and renovated several times (1904, 1921, 1937, 1948, 1970–1980), using fir wood and consistently retaining the rustic style of the intimate stage. In 1976, it was entered in the register of historical monuments and in 2005 it was bought by the state; in the following years restoration works were carried out.<sup>30</sup> The Théâtre de Jorat in Switzerland was built in a similar spirit and setting, and was granted monument status in 1988. In 2018, faced with the need to adapt the building to modern use and its deteriorating technical condition, a project was drawn up to demolish more than 40% of the original historic substance, which was contested by the local authorities. The public discussion on the directions for the reconstruction and conservation of the building continues, with the aim of finding an optimal solution.<sup>31</sup>

An example of a wooden theater still functioning today is the Classical Revival Каменноостровский театр built in Saint Petersburg for guest performances by imperial theaters. By the end of the eighteenth century, Kamenny Island had become a fashionable location among the aristocracy for villas in which theatrical performances were staged, as well as the premieres of two operas by the famous Neapolitan composer Giovanni Paisiello. This tradition



Ryc. 6. Teatr Kamennooostrowski (między 1924 a 1940), kolekcja I.P. Churakova; źródło: <https://primo.nlr.ru/primo-explore> (dostęp: 10 XII 2020); widok współczesny, fot. G. Alexandrowa; źródło: <https://upload.wikimedia.org/wikipedia> (dostęp: 10 XII 2020).

Fig. 6. Kamennooostrovsky Theater (between 1924 and 1940), collection of I.P. Khurakov; source: <https://primo.nlr.ru/primo-explore> (accessed: 10 XII 2020); contemporary view, photo by G. Alexandrov; source: <https://upload.wikimedia.org/wikipedia> (accessed: 10 XII 2020).

Giovanniego Paisiello. Tradycję tę utrwaliła budowa Teatru Kamennooostrowskiego (1826, proj. S. Szustow). Budynek wzniesiono w 40 dni, z założeniem, że będzie istniał kilka sezonów. W roku 1843 Alberto Cavos otrzymał zlecenie opracowania nowego projektu. Przebudowa teatru zmieniła wygląd obiektu, ale widownia uległa tylko niewielkim przeobrażeniom. Budynek posiada drewnianą konstrukcję oraz elementy wykończenia i elewacji. Klasycystyczny ośmiokolumnowy portyk zwieńcza dekorowany motywami teatralnymi tympanon. Drewniane oszalowanie bocznych elewacji naśladuje kamienne boniowanie. Teatr był malowany na jasne kolory, co dodatkowo sprawiało wrażenie konstrukcji murowanej. W latach 1964–1967 został odrestaurowany (proj. Irina Benois). Choć elewacja pozostała nienaruszona, widownia jest całkowicie przearanżowana. Po odbudowie obiekt przeszedł na własność Petersburskiego Towarzystwa Telewizyjnego. Ostatnia gruntowna renowacja miała miejsce w latach 2005–2012, kiedy nastąpiło otwarcie jako drugiej sceny Teatru Bolszoi. W ramach prac zrealizowano parking podziemny, starannie analizując wymagania dotyczące projektowania głębokich wykopów w pobliżu zabytku. Analiza konstrukcji podziemnych została przeprowadzona zarówno dla teatru, jak i dla otaczającej go zabudowy mieszkaniowej. Wykonano grodzę zapewniającą zachowanie naturalnego poziomu wód gruntowych. Historyczną piwnicę otoczono żelbetowym pasem wiążącym, a wzdłuż jej boków umieszczono pale wiercone. Następnie przeniesiono na nie obciążenie za pomocą stalowych belek umieszczonych w otworach pod pasem mocującym. Oryginalne drewniane pale fundamentowe znalazły się między nowymi palami fundamentowymi<sup>32</sup>.

Wyjątkowy pod względem stylu architektonicznego jest teatr miejski Jana Götza Okocimskiego w Brzesku (1902), projektu Eugeniusza Wesołowskiego (1874–1950). Budynek wzniesiono w stylu zakopiańskim, co w odniesieniu do funkcji obiektu było niespotykane.

was perpetuated by the construction of the Kamennooostrovsky Theater (1826, designed by S. Shustov). The building was erected in forty days, with the assumption that it will exist for several seasons. In 1843, Alberto Cavos was commissioned to elaborate a new project. The reconstruction of the theater changed the appearance of the building, but the auditorium was only slightly altered. The building has a wooden structure as well as trim and facade elements. The classicist eight-column portico is crowned with a tympanum decorated with theater motifs. The wooden boarding of the side elevations imitates stone rustication. The theater was painted in light colors, which gave the impression of a brick construction. It was restored between 1964 and 1967 (designed by Irina Benois). Although the facade remained intact, the auditorium was completely redesigned. After the restoration, the building became the property of the Saint Petersburg Television Society. The last major renovation took place between 2005 and 2012, when it opened as the second stage of the Bolshoi Theater. As part of the work, an underground car park was built, carefully analyzing the requirements for designing deep excavations in the vicinity of the monument. Analysis of underground structures was carried out for both the theater and the surrounding residential development. A cofferdam was constructed to ensure that the natural groundwater level was maintained. The historic basement was surrounded by a reinforced concrete tie strip and drilled piles were placed along its sides. The load was then transferred to them by means of steel beams placed in holes under the tie-bar. The original wooden foundation piles were placed between the new foundation piles.<sup>32</sup>

Unique in terms of architectural style is the municipal theater of Jan Götz Okocimski in Brzesko (1902), designed by Eugeniusz Wesołowski (1874–1950). The building was erected in the Zakopane style, which was





Ryc. 7. Teatr letni w Okocimiu, źródło: „Architekt” 1902, nr 8; teatr letni w Okocimiu współcześnie; fot. autorka 2021.

Fig. 7. Summer theater in Okocim, source: “Architekt” 1902, No. 8; summer theater in Okocim today; photo by the author 2021.

Pawilon przeznaczony był do organizacji przedstawień teatralnych, koncertów i zabaw tanecznych, towarzysząc zabudowie drewnianego osiedla robotniczego pracowników Browaru Okocim. Prostą bryłę nakryto dwuspadowym dachem, z charakterystycznymi zdobieniami szczytów w „słoneczka” i z zadaszonym tarasem przed wejściem. Konstrukcja ścian wykonana została jako szkieletowa z wypełnieniem murem pruskim, obustronnie szalowana deskami. Pierwotnie dach kryty był gontem. Duże okna powodowały konieczność zasłaniania, jednak pozwalały na wprowadzenie stylowych elementów do architektury. Od strony wejścia znajdował się niewielki balkon dla publiczności. Główna sala miała wymiary 12x18 m. Jak pisze projektant: „maszyneria na scenie urządzona jest tak, że pozwala w ciągu 5 minut na zmianę pokoju w las lub odwrotnie, bo wszystkie dekoracje i kurtyna wiszą na linkach drucianych i za pomocą rolek wciągane są w górę”<sup>33</sup>. Budynek istnieje do dziś, od lat sześćdziesiątych XX wieku mieszcząc lokal gastronomiczny. Jednoprzestrzenność wnętrza, charakterystyczna dla teatru, została zatracona w wyniku wprowadzenia drewnianej konstrukcji słupów z mieczami (1975), elementu wyposażenia wnętrza stylizowanego na styl „zalipiański”<sup>34</sup>. Funkcja gastronomiczna nie okazała się degradująca dla obiektu, który jest w dobrym stanie technicznym i wpisuje się w lokalne atrakcje turystyczne<sup>35</sup>, jednak aranżacja wnętrza nie pozwala na pełne wyobrażenie o pierwotnej funkcji. Obecnie dawny teatr wraz z innymi elementami stanowiącymi założenie urbanistyczne wpisany jest do rejestru zabytków<sup>36</sup>.

Jeszcze do roku 2020 niepewna była przyszłość teatru letniego w Milanówku, kiedy wraz z otaczającymi go terenami rekreacyjnymi „Osada Rozrywka” został wpisany do rejestru zabytków<sup>37</sup>. Decyzja ta najprawdopodobniej uratowała go przed rozbiórką. Budynek w Milanówku wzniesiono w 1908 jako obiekt wielofunkcyjny z przeznaczeniem na siedzibę Milanowskiego Towarzystwa Letniczego oraz w celu organizowania spotkań mieszkańców, koncertów, przedstawień teatralnych, „zabaw tańczących i dziecięcych”<sup>38</sup>. Mimo że oddany do użytkowania jako

unique in relation to its function. The pavilion was intended for the organization of theater performances, concerts and dance parties, accompanying the wooden housing estate of the Okocim Brewery workers. The simple body was covered with a gable roof, with characteristic “sunflower” gable ornaments and a roofed terrace in front of the entrance. The walls were constructed as a timber-frame structure, filled in with half-timbering, planked on both sides. Originally, the roof was covered with shingles. Large windows made it necessary to cover them, but allowed for the introduction of stylish elements into the architecture. On the entrance side there was a small balcony for the audience. The main hall had dimensions of 12x18 m. As the designer wrote: “the machinery on the stage is arranged in such a way that it allows you to change the room into a forest or vice versa within five minutes, because all the decorations and the curtain hang on wire ropes and are pulled upwards by means of rollers.”<sup>33</sup> The building still exists today, having housed a catering establishment since the 1960s. The homogeneity of the interior, characteristic of the theater, has been lost as a result of the introduction of a wooden pole construction with swords (1975), an element of interior design stylized in the “zalipiański” style.<sup>34</sup> The catering function is not degrading for the building, which is in good technical condition and fits in with the local tourist attractions,<sup>35</sup> but the interior arrangement does not allow a full idea of the original function. At present, the former theater, together with other elements constituting the urban layout, is entered in the register of monuments.<sup>36</sup>

Until 2020, the future of the summer theater in Milanówek was still uncertain, when together with the surrounding recreational area “Osada Rozrywka” it was entered in the register of monuments.<sup>37</sup> This decision probably saved it from demolition. The building in Milanówek was erected in 1908 as a multi-purpose structure intended for the seat of the Milan Summer Society and for holding meetings of the inhabitants, concerts, theater performances, and





Ryc. 8. Teatr letni w Mianówku; fot. autorka 2021.

Fig. 8. Summer theater in Mianówek; photo by the author 2021.

tymczasowy, przetrwał obie wojny światowe, a dopiero w latach pięćdziesiątych XX wieku zaczął popadać w ruinę. W 1964 zapadła decyzja o jego rozbiórce, jednak dzięki protestowi lokalnej działaczki Zofii Iwaszkiewicz został zachowany, wyremontowany i przebudowany. Od 1998 mieścił lokalne centrum kultury, lecz jego stan techniczny z biegiem czasu się pogarszał. W związku z planami rozwojowymi Milanowskiego Centrum Kultury opracowano koncepcję nowego budynku zakładającą rozbiórkę teatru<sup>39</sup>. W czerwcu 2018 Narodowy Instytut Dziedzictwa wydał opinię dotyczącą oceny wartości zabytkowych obiektu, w której wykazano, że ze względu na walory historyczne, artystyczne i naukowe zasługuje on na objęcie indywidualnym wpisem do rejestru zabytków i nie powinien ulec rozbiórce<sup>40</sup>. Wprowadzenie karty adresowej Teatru Letniego do Gminnej Ewidencji Zabytków nastąpiło dopiero w styczniu 2021<sup>41</sup>.

Jak wynika z opracowanej w roku 2020 ekspertyzy technicznej, „budynek jest w awaryjnym stanie technicznym i do czasu podjęcia prac naprawczych nie powinien być użytkowany”<sup>42</sup>. Za podstawową przyczynę obserwowanych uszkodzeń uznano wadliwy schemat statyczny obiektu, w którym zabrakło konstrukcyjnych elementów przejmujących obciążenia rozporowe w strefie głowic słupów. Podejrzewa się, że przyczyną takiego stanu rzeczy mogło być „bezrefleksyjne skopiowanie konstrukcji dachu z obiektu murowanego i oparcie go na drewnianych ścianach niniejszego obiektu”<sup>43</sup>. Do destrukcji przyczyniło się również, podobnie jak w wielu obiektach drewnianych, podniesienie poziomu terenu powyżej podwalin. W ekspertyzie wskazano, że mimo problemów technicznych możliwe jest uratowanie budynku i rekonstrukcja zniszczonych elementów. Obecnie teatr jest wyłączony z użytkowania, jednak objęcie go prawną ochroną daje nadzieję na jego uratowanie. Przywrócenie milanowskiego teatru do stanu świetności, z uwagi na znikomą liczbę zachowanych obiektów tego typu, byłoby bezprecedensowym działaniem konserwatorskim.

“dancing and childish parties.”<sup>38</sup> Although it was put to temporary use, it survived both World Wars, and only in the 1950s did it start to fall into disrepair. In 1964, a decision was made to demolish it, but thanks to the protest of local activist Zofia Iwaszkiewicz it was preserved, renovated and rebuilt. From 1998, it housed the local cultural center, but its technical condition deteriorated over time. In connection with the development plans of the Milan Cultural Centre, a concept for a new building was drawn up assuming the demolition of the theater.<sup>39</sup> In June 2018, the National Heritage Institute issued an opinion on the assessment of the historic values of the building, which showed that due to its historical, artistic and academic values it deserves to be included in an individual entry in the register of monuments and should not be demolished.<sup>40</sup> The entry of the address card of the Summer Theater into the Municipal Register of Monuments did not take place until January 2021.<sup>41</sup>

According to a technical assessment report prepared in 2020, “the building is in an emergency technical condition and should not be used until repair work is undertaken.”<sup>42</sup> The basic cause of the observed damage was considered to be a defective static scheme of the building, in which there were no structural elements to take over strut loads in the area of column heads. It is suspected that the reason for this may have been the “unreflective copying” of the roof structure from the masonry building and basing it on the wooden walls of the present building.<sup>43</sup> As in many wooden structures, the rise of the ground level above the foundations also contributed to the destruction. The expert report indicates that despite the technical problems, it is possible to save the building and reconstruct the damaged elements. Currently, the theater is out of use, but its protection by law gives hope for its rescue. The restoration of Milanów’s theater to its splendor would be an unprecedented conservation measure, taking into account the small number of surviving buildings of this type.

Drewniane teatry letnie były wznoszone z myślą o krótkotrwałym funkcjonowaniu, co stało się bezpośrednią przyczyną przetrwania do obecnych czasów znikomej liczby tych budowli. Największym zagrożeniem dla drewnianych teatrów były pożary oraz rozbiórki zdevastowanych i nieużytkowanych obiektów. Nieliczne zachowane drewniane teatry letnie stanowią unikalne elementy kultury i zasługują na szczególną ochronę. Z uwagi na różnorodność uwarunkowań lokalnych, własnościowych i materiałowo-konstrukcyjnych nie można jednoznacznie wskazać wspólnych kierunków konserwacji dla wszystkich obiektów tego typu. Stosunkowo łatwa możliwość wymiany poszczególnych elementów umożliwia zachowanie oryginalnej formy architektonicznej budynku, jednak kluczowe dla właściwego utrzymania obiektów są ciągłość użytkowania oraz dbałość o jego dobry stan techniczny.

Wooden summer theaters were erected with a view to short-term operation, which was the direct cause of a small number of buildings surviving to the present day. The greatest threat to the wooden theaters were fires and the demolition of devastated and disused buildings.

The few preserved wooden summer theaters are unique cultural elements and deserve special protection. Due to the diversity of local conditions, ownership, and material and construction structures, it is not possible to unequivocally indicate common conservation directions for all objects of this type. The relatively easy replacement of individual elements in wooden buildings makes it possible to preserve their original architectural form; however, continuity of use and attention to a building's good technical condition are crucial for its proper maintenance.

### Bibliografia / References

#### Archiwalia / Archive materials

Archiwum Państwowe w Lublinie, Rząd Gubernialny Lubelski (1867–1918), B I, sygn. 1882:1, 1885:22.

#### Opracowania / Secondary sources

*Architektura teatralna w Polsce*, red. Dorota Buchwałd, Monika Jarzyna, Piotr Morawski, Warszawa 2011.

*Dzieje teatru polskiego*, t. 3: *Teatr polski od 1863 roku*, red. Tadeusz Silvert, Wrocław 1957.

Grzegorzczak Bożena, *Architektura teatralna na obszarze dzisiejszej Polski od około 1780 do 1880 roku*, [w:] *Architektura teatralna w Polsce*, red. Dorota Buchwałd, Monika Jarzyna, Piotr Morawski, Warszawa 2011.

*Korespondencja K. Estreichera z Marią i Marianem Faleńskimi (1867–1903)*, oprac. Jadwiga Rudnicka, Wrocław 1957.

Kozien-Woźniak Magdalena, *Teatry interferencji. Współczesna architektura teatralna a nieformalna przestrzeń teatru*, Kraków 2015.

Łupienko Aleksander, *Miejskie parki publiczne zaboru rosyjskiego i austriackiego jako przestrzenie publiczne w drugiej połowie XIX wieku*, [w:] *Architektura w mieście, architektura dla miasta*, t. 2: *Przestrzeń publiczna w miastach ziem polskich w „długim” XIX wieku*, red. Aleksander Łupienko, Agnieszka Zabłocka-Kos, Warszawa 2019.

Obraćj Piotr, *Sztuka teatru a ewolucja architektury scenicznej. Od wzorów ateńskich po światową standaryzację włoskiej sceny barokowej*, Opole 2007.

Obraćj Piotr, *Teatr elżbietański: rzeczywiste i pochodne formy*, „Integracja Sztuki i Techniki w Architekturze i Urbanistyce. Sztuki Wizualne a Prawa Optyki” 2017, t. 4 (1).

Obraćj Piotr *Theatre Architecture. A Synthesis of Art in Theatre*, „Czasopismo Techniczne/Technical Tran-

sactions” 2019, vol. 3.

Pastukh Olga, Gray Timothy, Golovina Svetlana, *Restored Layers: Reconstruction of Historical Sites And Restoration of Architectural Heritage: The Experience of The United States And Russia (Case Study of St. Petersburg)*, „Architecture and Engineering” 2020, nr 5 (2).

Romer-Ochenkowska Helena, *Dwudziestopięćlecie wskrzeszonego Teatru Polskiego w Wilnie. XXV-lecie wskrzeszonego Teatru Polskiego w Wilnie*, Wilno 1932.

Ruszczyk Grażyna, „Budowle służące zabawom przyjemnym a tem samem przy wodnej kuracji bardzo pożytecznym”. *O drewnianych domach zdrojowych, teatrach i estradach w polskich uzdrowiskach w XIX i na początku XX wieku*, „Biuletyn Historii Sztuki” 2020, nr 4.

Trojanowska Monika, *Współczesna architektura terenów plenerowych w historycznym otoczeniu*, „Wiadomości Konserwatorskie” – Journal of Heritage Conservation” 2019, nr 60.

Wesołowski Eugeniusz, *Teatr letni w Okocimiu*, „Architekt” 1902, nr 8.

Węclawowicz-Gyurkovich Ewa, *Nowy Teatr Szekspirowski w Gdańsku*, „Wiadomości Konserwatorskie – Journal of Heritage Conservation” 2016, nr 47.

Zabierzowski Aleksander, *Praktyczne budownictwo wiejskie. Zbiór planów na budowle wiejskie w rozmaitych rozmiarach*, Warszawa 1858.

Zahorski Włodzimierz, *Przewodnik po Wilnie*, Wilno 1921.

#### Teksty źródłowe / Source texts

„Tygodnik Ilustrowany” 1870, Seria 2, t. 5 (122).

„Tygodnik Ilustrowany” 1881, nr 296.

„Tygodnik Ilustrowany” 1889, Seria 4, t. 14 (346).

## Źródła elektroniczne / Electronic sources

<http://vilnius.borda.ru>.  
<http://www.bernardinai.lt/straipsnis/2018-04-14-bernardinu-sodo-istorija/169416>.  
<http://www.drewniana.malopolska.pl/?page=objekty&id=2>.  
<https://bdt.spb.ru>.  
<https://polona.pl>.  
<https://primo.nl.ru/primo-explore/>.  
<https://upload.wikimedia.org/wikipedia>.  
<https://www.objektywna.pl/milanowek/teatr-letni-wpisany-do-rejestru-zabytkow>.  
<https://www.theatredujorat.ch/page/technique>.  
<https://www.theatre-architecture.eu/pl/db/?theatreId=941>.  
[https://www.theatredupeuple.com/media/tdp/185236-construction\\_tdp.pdf](https://www.theatredupeuple.com/media/tdp/185236-construction_tdp.pdf).  
[https://www.vd.ch/fileadmin/user\\_upload/organisation/gc/fichiers\\_pdf/2017-2022/18\\_INT\\_270\\_TexteCE.pdf](https://www.vd.ch/fileadmin/user_upload/organisation/gc/fichiers_pdf/2017-2022/18_INT_270_TexteCE.pdf).  
<https://www.le-courrier.ch/mezieres-reouverture-du-theatre-du-jorat> (dostęp: 15 VI 2021).

<http://vilnius.borda.ru/?1-10-0-00000037-000-40-0,za:dr+Waldemar+Wołkanowski,stroma+dyskusyjna>.  
Kurek Krzysztof, *Teatry ogródkowe*, <http://www.encyklopediateatru.pl/hasla/271/teatry-ogrodkowe>.  
Pettyn Andrzej, *Teatr letni w Milanówku*, <http://www.tmm.net.pl/print,news,752>.  
[www.theater-architecture.eu](http://www.theater-architecture.eu).  
Ziarkowska Justyna, *Koncepcja budowy Milanowskiego Centrum Kultury przy ul. Kościelnej 3 w Milanówku*, <http://komitet-milanowek.org.pl/wp-content/uploads/2019/06/koncepcja-MCK-opis.pdf>.

## Projekty / Projects

„Opinia NID z dn. 21.06.2018 dotycząca wartości zabytkowych Teatru letniego w Milanówku”, oprac. Małgorzata Laskowska-Adamowicz.  
„Ekspertyza techniczna określająca stan techniczny budynku teatru letniego w Milanówku w aspekcie bezpieczeństwa konstrukcji oraz bezpieczeństwa użytkownika budynku”, inwestor: Milanowskie Centrum Kultury, autorzy: Radosław Sekunda, Dawid Szymczyk, 2020.

- <sup>1</sup> Większość badaczy odnosi się do zagadnień związanych z przeobrażeniami stylistycznymi, formalnymi, aspektami technicznymi i powiązaniem z tendencjami w sztukach teatralnych. Organizacją skupiającą badaczy sztuk teatralnych i architektury teatrów jest założona w Cambridge 1957 The International Federation for Theatre Research.
- <sup>2</sup> P. Obracaj, *Teatr elżbietański: rzeczywiste i pochodne formy, Integracja sztuki i techniki w architekturze i urbanistyce*, „Integracja Sztuki i Techniki w Architekturze i Urbanistyce. Sztuki Wizualne a Prawa Optyki” 2017, t. 4 (1), s. 5–17; G. Ruszczyk, „Budowle służące zabawom przyjemnym a tem samem przy wodnej kuracji bardzo pożytecznym”. *O drewnianych domach zdrojowych, teatrach i estradach w polskich uzdrowiskach w XIX i na początku XX wieku*, „Biuletyn Historii Sztuki” 2020 nr 4, s. 601–640.
- <sup>3</sup> Analizując przestrzeń jako przedmiot badań architektonicznych, autorka podkreśla trzy sfery i znaczenia teatru: „teatr–widowisko, teatr–budynek i teatr–instytucję”; zob. M. Kozień-Woźniak, *Teatry Interferencji. Współczesna architektura teatralna a nieformalna przestrzeń teatru*, Kraków 2015, passim.
- <sup>4</sup> P. Obracaj, *Sztuka teatru a ewolucja architektury scenicznej. Od wzorów ateńskich po światową standaryzację włoskiej sceny barokowej*, Opole 2007; idem, *Theatre Architecture. A Synthesis of Art In Theatre*, „Czasopismo Techniczne/Technical Transactions” 2019, vol. 3, s. 51–62.
- <sup>5</sup> M. Trojanowska, *Współczesna architektura terenów plenerowych w historycznym otoczeniu*, „Wiadomości Konserwatorskie – Journal of Heritage Conservation” (dalej: „WK”) 2019, nr 60, s. 59–68.
- <sup>6</sup> Cenny i bogato zilustrowanych informacji dostarcza zbiorowa praca *Architektura teatralna w Polsce*, red. D. Buchwałd et al., Warszawa 2011. W badaniach obiektów teatralnych w Polsce pomocna jest baza internetowa: <http://www.encyklopediateatru.pl>.
- <sup>7</sup> Bezpośrednimi inspiracjami dla formy teatru szekspirowskiego, rozpowszechnionego po 1576 w Anglii, były

areny, na których odbywały się popularne wówczas walki zwierząt, oraz dworskie i zamkowe dziedzińce, na których wędrownie trupy wystawiały sztuki teatralne. Plany tych teatrów były symetryczne: od kwadratowego, przez wieloboki aż po układy zbliżone do koła. Zadaszenie było zazwyczaj częściowe, obejmujące scenę i widownię rozlokowaną najczęściej na trzech poziomach. Konstrukcja była szkieletowa, drewniana. W 1997 w Londynie zrekonstruowano teatr The Globe (proj. Theo Crosby), najsłynniejszy z teatrów elżbietańskich, pierwotnie wzniesiony w 1599, zniszczony w 1613, odbudowany w 1644; zob. E. Węclawowicz-Gyurkovich, *Nowy Teatr Szekspirowski w Gdańsku*, „WK” 2016 nr 47, s. 8.

- <sup>8</sup> B. Grzegorzczak, *Architektura teatralna na obszarze dzisiejszej Polski od około 1780 do 1880 roku*, [w:] *Architektura teatralna w Polsce*, op. cit., s. 47.
- <sup>9</sup> A. Łupienko, *Miejskie parki publiczne zaboru rosyjskiego i austriackiego jako przestrzenie publiczne w drugiej połowie XIX wieku*, [w:] *Architektura w mieście, architektura dla miasta*, t. 2: *Przestrzeń publiczna w miastach ziem polskich w „długim” XIX wieku*, red. A. Łupienko, A. Zabłocka-Kos, Warszawa 2019, s. 115.
- <sup>10</sup> Do stosowania zabezpieczenia teatrów drewnianych przy użyciu tej substancji zachęcał Aleksander Zabierzowski, projektant teatru letniego w Ogrodzie Saskim w Warszawie, A. Zabierzowski, *Praktyczne budownictwo wiejskie. Zbiór planów na budowę wiejskie w rozmaitych rozmiarach*, Warszawa 1858, s. 22.
- <sup>11</sup> Na podstawie badań własnych autorki.
- <sup>12</sup> <https://www.theatre-architecture.eu/pl/db/?theatreId=941> (dostęp: 15 X 2020).
- <sup>13</sup> *Dzieje teatru polskiego*, t. 3: *Teatr polski od 1863 roku*, red. T. Silvert, Wrocław 1957, s. 22.
- <sup>14</sup> Np. we Lwowie w kościele pofranciszkańskim (1789), przebudowany z dwóch kamienic w Krakowie (1799), w oficynie pałacu radziwiłłowskiego w Wilnie (1796); w Poznaniu przed wzniesieniem teatru w 1805 przedstawienia miały miejsce w ujeżdżalni, podobnie w Kaliszu.



- <sup>15</sup> K. Kurek, *Teatry ogródkowe*, <http://www.encyklopediateatru.pl/hasla/271/teatry-ogrodkowe> (dostęp: 11 X 2020).
- <sup>16</sup> *Dzieje teatru polskiego*, op. cit., s. 247.
- <sup>17</sup> *Ibidem*, s. 249; „Tygodnik Ilustrowany” 1889, Seria 4, t. 14, nr 346, s. 104.
- <sup>18</sup> *Dzieje teatru polskiego*, op. cit., s. 251.
- <sup>19</sup> *Ibidem*, s. 50.
- <sup>20</sup> *Ibidem*, s. 60–61.
- <sup>21</sup> Wypowiedź Felicjana Faleńskiego z 1870, cyt. za: *Dzieje teatru polskiego*, op. cit., s. 54; *Korespondencja K. Estreichera z Marią i Marianem Faleńskimi (1867–1903)*, oprac. J. Rudnicka, Wrocław 1957.
- <sup>22</sup> *Dzieje teatru polskiego*, op. cit., s. 50.
- <sup>23</sup> Informacja za: dr Waldemar Wołkanowski, strona dyskusyjna <http://vilnius.borda.ru/?1-10-0-00000037-000-40-0> (dostęp: 12 X 2020).
- <sup>24</sup> W. Zahorski, *Przewodnik po Wilnie*, Wilno 1921, s. 73, 74.
- <sup>25</sup> *Ibidem*, s. 73.
- <sup>26</sup> <http://www.bernardinai.lt/straipsnis/2018-04-14-bernardinu-sodo-istorija/169416> (dostęp: 12 X 2020).
- <sup>27</sup> <http://vilnius.borda.ru> (dostęp: 12 X 2020).
- <sup>28</sup> H. Romer-Ochenkowska, *Dwudziestopięćciolecie wskrzeszonego Teatru Polskiego w Wilnie. XXV-lecie wskrzeszonego Teatru Polskiego w Wilnie*, Wilno 1932, s. 23.
- <sup>29</sup> <https://www.theatredujorat.ch/page/technique> (dostęp: 12 X 2020).
- <sup>30</sup> 2006–2011: remont teatru (zarówno na zewnątrz, jak i wewnątrz): elewacji, okładzin, ram, sceny; przystosowanie do współczesnych wymagań i standardów techniki. 2014–2015: docieplenie teatru, aby móc ogrzewać biura i całorocznie wykorzystywać część administracyjną; [https://www.theatredupeuple.com/media/tdp/185236-construction\\_tdp.pdf](https://www.theatredupeuple.com/media/tdp/185236-construction_tdp.pdf) (dostęp: 15 VI 2021).
- <sup>31</sup> [https://www.vd.ch/fileadmin/user\\_upload/organisation/gc/fichiers\\_pdf/2017-2022/18\\_INT\\_270\\_TexteCE.pdf](https://www.vd.ch/fileadmin/user_upload/organisation/gc/fichiers_pdf/2017-2022/18_INT_270_TexteCE.pdf) <https://www.le-courrier.ch/mezieres-reouverture-du-theatre-du-jorat> (dostęp: 15 VI 2021).
- <sup>32</sup> <https://bdt.spb.ru> (dostęp: 20 VII 2020); O. Pastukh et al., *Restored Layers: Reconstruction of Historical Sites And Restoration of Architectural Heritage: The Experience of The United States And Russia (Case Study of St. Petersburg)*, „Architecture and Engineering” 2020, nr 5 (2), s. 17–24.
- <sup>33</sup> Sala główna o wymiarach 12 x 18 m, wielofunkcyjna: jako widowia lub sala balowa; zdobienia w drewnie w stylu zakopiańskim, scena, maszynownia, garderoby, od frontu szatnie, bufet, loża, oświetlenie elektryczne; zob. E. Wesołowski, *Teatr letni w Okocimiu*, „Architekt” 1902, nr 8, s. 94.
- <sup>34</sup> [https://brzesko.ws/\\_brzesko/documents/historia/m\\_sukiennik/teatr\\_okocim/zs\\_teatr\\_okocim.htm](https://brzesko.ws/_brzesko/documents/historia/m_sukiennik/teatr_okocim/zs_teatr_okocim.htm) (dostęp: 10 VII 2020).
- <sup>35</sup> Wpisany w szlak architektury drewnianej Małopolski, <http://www.drewniana.malopolska.pl/?page=obiekty&id=21> (dostęp: 4 XI 2020).
- <sup>36</sup> Wpis [A-22/M] do rejestru zabytków nieruchomości województwa małopolskiego z 14 listopada 2005: Brzesko – układ urbanistyczny wraz z zespołem zabudowy.
- <sup>37</sup> Wpis wraz z otaczającymi go terenami rekreacyjnymi, zwanymi dawniej „Osada Rozrywka”<sup>2</sup> zob. <https://www.obiektowna.pl/milanowek/teatr-letni-wpisany-do-rejestru-zabytkow> (dostęp: 4 XI 2020).
- <sup>38</sup> A. Pettyn, *Teatr letni w Milanówku*, <http://www.tmm.net.pl/print/news,752.html> (dostęp: 4 XI 2020).
- <sup>39</sup> J. Ziarkowska, *Koncepcja budowy Milanowskiego Centrum Kultury przy ul. Kościelnej 3 w Milanówku*, <http://komitet-milanowek.org.pl/wp-content/uploads/2019/06/koncepcja-MCK-opis.pdf> (dostęp: 4 XI 2020).
- <sup>40</sup> Opinia NID z 21 czerwca 2018 dotycząca wartości zabytkowych Teatru letniego w Milanówku, oprac. M. Laskowska-Adamowicz.
- <sup>41</sup> Zarządzenie nr 6/VIII/2021 Burmistrza Miasta Milanówka z 15 stycznia 2021.
- <sup>42</sup> *Ibidem*.
- <sup>43</sup> „Ekspertyza techniczna określająca stan techniczny budynku teatru letniego w Milanówku w aspekcie bezpieczeństwa konstrukcji oraz bezpieczeństwa użytkowania budynku” (inwestor: Milanowskie Centrum Kultury), autorzy: R. Sekunda, D. Szymczyk, 2020, s. 43.

## Streszczenie

Letnie teatry o konstrukcji drewnianej stanowiły ważny element w krajobrazie kulturowym i architektonicznym wielu europejskich miast przełomu XIX i XX wieku. Wznoszono je zarówno jako obiekty tymczasowe stanowiące etap „pośredni” pomiędzy murem gmachem teatru a prowizorycznie urządzonej sceną i widownią, jak i jako wzbogacenie oferty kulturalno-rozrywkowej miejskich terenów zieleni i parków publicznych. Niestety, drewniane teatry letnie najczęściej istniały nadzwyczaj krótko, ulegając zniszczeniu w wyniku pożaru lub rozbiórki, by ustąpić miejsca nowym obiektom. Budynki te stanowiły jednak interesujący element architektury XIX i początku XX wieku. Do dziś zachowały się jedynie nieliczne obiekty, często wielokrotnie przebudowywane, które z uwagi na unikalny charakter zasługują na szczególną ochronę. Przedstawione w artykule budynki stanowią przykłady różnego podejścia do zagadnienia współczesnego funkcjonowania i konserwacji drewnianych teatrów.

## Abstract

Summer theaters with a wooden structure were an important element in the cultural and architectural landscape of many European cities at the turn of the nineteenth and twentieth century. They were built both as temporary buildings, which were an “intermediate” stage between a brick theater building and a provisionally arranged stage and auditorium, and as an enrichment of the cultural and entertainment offerings of urban green areas and public parks. Unfortunately, wooden summer theaters usually had a very short lifespan, as they could be consumed by fire or demolished to make way for new buildings. However, these buildings were an interesting element of nineteenth- and early-twentieth-century architecture. Only a few buildings have survived to this day, often having been remodeled many times, and they deserve special protection because of their unique character. The buildings presented in this article are examples of different approaches to the issue of the contemporary functioning and conservation of wooden theaters.