

# Analiza rozwoju przestrzennego i stanu zachowania osiedla robotniczego przy Cukrowni „Dobrzelin” w Dobrzelinie



dr inż. arch.  
**RENATA PRZEWŁOCKA-SIOŁEK**  
Politechnika Łódzka  
Instytut Architektury i Urbanistyki  
ORCID: 0000-0003-4477-6399



mgr  
**ANNA LARECKA**  
Politechnika Łódzka  
Instytut Inżynierii Środowiska  
i Instalacji Budowlanych  
ORCID: 0000-0003-4477-6399

Przedmiotem badań stało się osiedle robotnicze przy Cukrowni „Dobrzelin” w Dobrzelinie. Dokładna analiza dostępnych materiałów źródłowych, a w szczególności archiwalnych materiałów ikonograficznych pozwoliła na ukazanie zachodzących zmian w kształtowaniu się osiedla i znajdującej się tam zabudowy, w okresie od połowy XIX wieku do chwili obecnej.

Dobrzelin – wieś w Polsce, położona w województwie łódzkim, w powiecie kutnowskim, w gminie Żychlin. To tutaj została założona w 1848 r. przez W. Orsettiego Cukrownia „Dobrzelin”, którą uruchomił w 1850 r. oraz rozbudował i zmodernizował W. Łubieński. Od 1866 r. do lat międzywojennych XX w. Cukrownia zmieniała kilkakrotnie właściciela. W czasie II wojny światowej znalazła się pod zarządem niemieckim, uległa wówczas przebudowie i modernizacji. Lata 50. i 60. XX w. to dalsza rozbudowa fabryki oraz osiedla przyfabrycznego [1]. Obecnie Cukrownia „Dobrzelin” jest oddziałem Krajowej Spółki Cukrowej Polski Cukier SA i jedyną czynną cukrownią w granicach województwa łódzkiego.

Przemysł cukrowniczy w województwach centralnych lokalizowany był na obszarach wiejskich, tworząc oddzielne osiedla fabryczne. Cechą szczególną, która wyróżniała cukrownictwo, była sezonowość pracy. Kampanie cukrownicze rozpoczynały się we wrześniu i trwały kilkadziesiąt dni [2]. W czasie kampanii cukrowniczej w 1876 r. liczba robotników stałych wynosiła 1/3 pracowników zatrudnionych w czasie kampanii [3]. Dla robotników stałych mieszkania były częścią wynagrodzenia w naturze, z góry przydzielonego przez pracodawcę. W osadach fabrycznych, obok zabudowań mieszkalnych, funkcjonowały także ambulatoria i szpitale, a od pierwszych lat XX w. również szkoły elementarne i ochronki. Budynek powstawały

dzięki funduszom cukrowni i były przez nie utrzymywane [4].

Celem badań w niniejszym artykule stała się analiza rozwoju przestrzennego osady fabrycznej oraz wzbogacenie wiedzy na temat architektury zabudowy mieszkaniowej osiedla robotniczego przy Cukrowni „Dobrzelin”. Z uwagi na rozbieżne informacje zawarte w dostępnej dokumentacji, dotyczące datowania powstania części zabudowy osiedla, autorki podjęły próbę określenia dokładnego czasu budowy obiektów znajdujących się na terenie osady fabrycznej. W literaturze przedmiotu zawartych jest niewiele informacji na temat badanego przez autorki osiedla robotniczego. Ograniczają się one jedynie do publikacji, w których odnaleźć można krótkie wzmianki na temat jego zabudowy oraz warunków mieszkaniowych. Należą do nich m.in. publikacje zamieszczone w bibliografii tego opracowania.

## Metodyka

Przedmiotem badań stało się osiedle robotnicze przy Cukrowni „Dobrzelin” w Dobrzelinie. Podczas badań autorki korzystały z zasobów: Archiwum Państwowego w Płocku oddział w Kutnie, Archiwum Zakładowego Cukrowni „Dobrzelin” w Dobrzelinie, Wojewódzkiego Urzędu Ochrony Zabytków w Łodzi, Muzeum Regionalnego w Kutnie, Spółdzielni Mieszkaniowej „Sami Swoi”, Spółdzielni Mieszkaniowej „Cytadela”, Urzędu Miasta i Gminy w Żychlinie, Miejsko-Gminnej



Rys. 1. Plan Osady Fabrycznej Dobrzelin z 1866 r.; źródło: [16]



Rys. 2. Plan sytuacyjny Cukrowni Dobrzelin z 1930 r.; źródło: [11]



Biblioteki Publicznej w Żychlinie im. M. Kownackiej.

Najistotniejszym elementem badań była dokładna analiza dostępnych materiałów źródłowych, a w szczególności archiwalnych materiałów ikonograficznych, dzięki którym autorkom udało się stworzyć cztery schematy ukazujące zmiany zachodzące w kształtowaniu się osiedla i znajdującej się tam zabudowy w okresie od potowy XIX wieku do chwili obecnej.

Badania polegały na:

- prześledzeniu i rozeznaniu literatury przedmiotu;
- zebraniu i przeprowadzeniu dokładnej analizy dostępnych planów sytuacyjnych i materiałów archiwalnych Osiedla Fabrycznego przy Cukrowni „Dobrzelin”, dzięki której możliwe było ustalenie lat lub zakresu czasowego powstania konkretnych budynków wchodzących w skład zabudowy osiedla robotniczego;
- przeprowadzeniu wywiadów terenowych, które pozwoliły uzyskać cenne informacje na temat osiedla i jego zabudowy od obecnych mieszkańców i administratorów budynków;
- sporządzeniu bogatej dokumentacji fotograficznej umożliwiającej ocenę stanu zachowania obiektów;
- opracowaniu schematów graficznych dotyczących lokalizacji i kształtowania się zabudowy osiedla;
- stworzeniu współczesnej mapy osiedla robotniczego opartej na wiedzy zaczerpniętej z archiwalnych materiałów i planów, dokumentacji archiwum Cukrowni „Dobrzelin” i Akt Gminy Żychlin oraz aktualnych informacji uzyskanych od prywatnych właścicieli i spółdzielni mieszkaniowych zarządzających zabudowaniami znajdującymi się na badanym terenie.

Do sporządzenia map wykorzystano oprogramowanie GIS.

### **Analiza planów archiwalnych i wyniki badań**

Najstarszym planem dotyczącym Osady Dobrzelin, do którego autorki zdołały dotrzeć, jest plan Osady Fabrycznej Dobrzelin z 1866 r. (rys. 1.). Wówczas Osada Fabryczna Dobrzelin od północy graniczyła z dobrami prywatnymi Dobrzelin, od południa z wsią prywatną Bedlno. Część wschodnia osady obejmowała terytorium starofabryczne, natomiast część zachodnia i południowo-wschodnia to nowo zakupione, niezabudowane tereny dóbr Dobrzelin. Od strony południowo-wschodniej Osada graniczyła z dobrami prywatnymi w Pniewie. Zabudowania Osady Fabrycznej powstały wzdłuż bitego traktu do Żychlina. Należało do niej pięć domów mieszkalnych



Fot. 1. Budynek robotniczy nieistniejący (zdjęcie archiwalne, lata 20. XX w.); źródło: [17]



Fot. 2. Budynek robotniczy, ul. W. Jagiełły 101; źródło: archiwum autorek, sierpień 2023

przeznaczonych dla robotników i urzędników oraz budynki fabryczne.

Budynek usytuowany po stronie zabudowań fabrycznych, niedaleko granicy z wsią Bedlno, był pierwszym murem domem mieszkalnym przeznaczonym dla robotników, pobudowanym w 1853 r. Wówczas był on budynkiem parterowym z poddaszem mieszkalnym, wybudowanym z cegły palonej, z dachem o konstrukcji drewnianej, krytym dachówką karpiówką. W roku 1866 nastąpiła jego przebudowa, dzięki której stał się on budynkiem dwupiętrowym o dachu dwuspadowym, krytym papą (fot. 1.). Budynek ten został wyburzony pod koniec lat 50. XX wieku. W 1866 r. po przeciwnej stronie traktu (ob. ul. W. Jagiełły 101) powstał drugi dom robotniczy o tej samej kubaturze, murem z dachem dwuspadowym, krytym papą (fot. 2.). Prawdopodobnie na początku lat 50. XIX w. powstają pozostałe trzy mniejsze, murem domy parterowe z poddaszami mieszkalnymi. Spełniały one funkcję mieszkalną dla pracowników cukrowni [6]. Obecnie budynki te nie istnieją.

W latach 80. XIX w. na terenie Osady Fabrycznej znajdowało się „6 wielkich domów mieszkalnych dwupiętrowych, koszary dla robotników i różne domki dla oficjalistów” [5]. Na podstawie tej informacji można przypuszczać, że budynek mieszkalny przy obecnej ul. W. Jagiełły 97 oraz dwa budynki mieszkalne przy ul. Jabłonkowej 8 i 9 (d. szosa do Pniewa) powstały w latach 1866–1881 (fot. 3.). Były to budynki murem, niepodpiwniczone, dwupiętrowe, sklepione dachem dwuspadowym, krytym papą. Elewacje ich były pozbawione detalu architektonicznego. Wszystkie wymienione domy miały drewniane, sosnowe klatki schodowe. W latach 80. XIX w. powstał również dom mieszkalny urzędniczy (tzw. dom na Odrzyłbie), przy obecnej ul. W. Jagiełły 94. Był to budynek murem, parterowy z dachem dwuspadowym, krytym papą [6]. Z końcem XIX wieku przy obecnej ul. Kasztanowej powstaje kolejny urzędniczy dom mieszkalny (tzw. dom na Mizerkach). Jest to budynek murem, jednopiętrowy, kryty papą. Zabudowie mieszkaniowej towarzyszyły budynki





Fot. 3. Ulica Jabtonkowa, domy robotnicze; źródło: archiwum auterek, sierpień 2023

gospodarcze w postaci murowanych piwnic, obór oraz ustępów. Piwnice były sklepione, kryte papą lub przysypane ziemią [6–8] (fot. 4., 4a, 4b).

Pod koniec XIX w. przy obecnej ul. W. Jagiełły 93 zbudowano willę wg projektu W. Marconiego, w otoczeniu parkowym, dla dyrektora zarządzającego cukrownią. Powstała ona w sąsiedztwie zabudowy fabrycznej. Obiekt ten ma dość bogaty detal architektoniczny w postaci trójkątnych naczółków nad prostokątnymi oknami piętrowymi i prostych gzymsów nad oknami w parterze. Widoczny jest też wyraźny podział na kondygnacje za pomocą szerokiego gzymsu horyzontalnego. Narożniki w parterze budynku są boniowane (fot. 5.). Na podstawie materiałów archiwalnych pochodzących z 1933 r. można stwierdzić, że w skład zabudowy willowej wchodziły również oranżerie murowane, kryte szkłem, z pomieszczeniem centralnego ogrzewania wodnego, sklepione piwnice murowane, przysypane ziemią, a także murowany budynek gospodarczy na narzędzia ogrodnicze i wieża ze zbiornikiem wody. W okresie powojennym w części tego budynku funkcjonowało przedszkole, pozostała część zachowała funkcję mieszkalną. Na przełomie XIX/XX w. jednocześnie z zabudową mieszkaniową pojawia się zabudowa usługowa. Przy obecnej ul. W. Jagiełły 103 powstał budynek murowany, jednopiętrowy, z dachem dwuspadowym, krytym papą, w którym mieściła się Spółdzielnia Spożywców (sklep fabryczny) i młczarnia. Obecnie w budynku znajdują się trzy lokale usługowe w parterze, na piętrze jeden lokal mieszkalny. W niedalekiej odległości, pod nr. 99, wybudowano także nowe jatki jako budynek murowany, kryty papą [9].

Na Planie Sytuacyjnym Cukrowni Dobrzelin z roku 1930 (rys. 2.) widoczna jest rozbudowa osiedla. Nowa zabudowa powstaje wzdłuż ówczesnej szosy z Bedlna (dawniej trakt do Żychlina), na terytorium starofabrycznym. W 1906 r. zostaje wybudowana

szkoła fabryczna jako budynek murowany, parterowy z użytkowym poddaszem, sklepiony dachem dwuspadowym. Miał on duże, wielodzielne okna, a w elewacji szczytowej dwa zadaszone wejścia prowadzące do wnętrza budynku (fot. 6.). W 1958 r. szkołę przebudowano na kino, a w późniejszych latach pełniła ona funkcję stołówki zakładowej i świetlicy. W 2005 r. obiekt ten został rozebrany z powodu złego stanu technicznego. Obecnie w tym miejscu znajduje się parking [10].

Nie udało się autorkom ustalić dokładnej daty powstania głównego budynku mieszkalnego dla urzędników (zwanego „Cytadela”), znajdującego się przy obecnej ul. W. Jagiełły 89. Dostępne źródła wskazują, że obiekt ten mógł być pobudowany w latach 1890–1931 [11]. Najprawdopodobniej budowa obiektu przeprowadzona była na dwóch etapach. Najpierw powstała dłuższa część budynku z bocznym ryzalitem, podkreślonym trójkątnym szczytem. Następnie dobudowano krótszą, dziewięciosiową część budynku, z wejściem na osi (fot. 7.). Obiekt sklepiony jest dwuspadowym dachem, krytym papą. Ten murowany, dwukondygnacyjny i podpiwniczony budynek ma rytmicznie rozstawione prostokątne okna. Według planu z 1930 r. w krótszej części budynku znajdowały się na każdej z kondygnacji po dwa trzypokojowe mieszkania z dużą kuchnią, spiżarnią i przedpokojem. Do mieszkań wchodziło się w parterze z sieni, na piętrze z korytarza (rys. 3.).

W niedalekiej odległości od „Cytadeli” na przełomie XIX/XX w. powstał murowany dom urzędniczy (ob. ul. W. Jagiełły 85), parterowy z trzema przybudówkami, kryty papą. W skład zabudowań przynależnych do wymienionych budynków wchodziły również kurniki i chlewy, a także obory murowane kryte papą oraz drewniane i murowane ustępy [12]. Według informacji zamieszczonych w publikacji J. Godlewskiego należy wspomnieć również o powstałym w 1883 r. szpitalu na 14 łózek [2]. Jednakże autorkom



Fot. 4. Budynki gospodarcze (dawniej obory, chlewy); źródło: archiwum auterek, sierpień 2023



Fot. 4a. Sklepione piwnice, kryte papą; źródło: archiwum auterek, sierpień 2023



Fot. 4b. Sklepione piwnice, przysypane ziemią; źródło: archiwum auterek, sierpień 2023

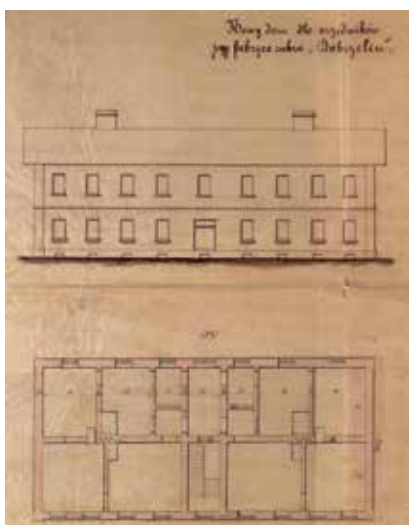
nie udało się ustalić jego lokalizacji. Przymyślnie znajdował się on w miejscu powstałego w 1900 r. ambulatorium, usytuowanego przy obecnej ul. Działkowej 11 – jest to hipoteza auterek. Był to budynek jednopiętrowy, murowany, mieszczący mieszkania na piętrze i Ambulatorium Kasy Chorych w parterze (fot. 8.). Do końca XX w. parter budynku zajmowała przychodnia zdrowia, w której zlokalizowane były m.in. gabinety lekarskie, rejestracja oraz poczekalnia [13]. W 1910 roku powstaje przy ul. Działkowej 5 Dom Kadry Zarządzającej jako budynek parterowy z mieszkalnym poddaszem (fot. 9.). Jest



to obiekt murowany z bocznymi ryzalitami, w którym okna na parterze przesklepione zostały łukami odcinkowymi z cegły. Wokół budynku, powyżej parteru, biegnie również ceglany, kordonowy gzyms [14].

Porównując plany Osady Fabrycznej Dobrzelin z lat 1930, 1940 i 1956 (rys. 2., 4., 5.), można wywnioskować, że zabudowa mieszkaniowa nie ucierpiała znacząco w wyniku działań wojennych. Dalsza rozbudowa osiedla następuje dopiero pod koniec lat 50. XX w. Wówczas powstają trzy domy mieszkalne usytuowane przy obecnej ul. Jabłonkowej 10 (1957 r.), 11 (1961 r.) i 14 (1960 r.). Są to budynki dwupiętrowe z mieszkalnym poddaszem, dwuklatkowe z dachami czterospadowymi, pierwotnie kryte dachówką. Obecnie mają odnowione elewacje, wymienione pokrycia dachu, a pion klatek schodowych podkreślony jest inną barwą w elewacji. Renowacja tych obiektów odbyła się w 2016 r. (fot. 10.). W połowie lat 60. XX w. wybudowany został hotel robotniczy przy ul. Jabłonkowej 6 (projekt z 1960 r.). Jest to budynek murowany, jednopiętrowy z dachem czterospadowym o konstrukcji drewnianej. W tym samym czasie w południowej części osiedla zostały zaprojektowane jeszcze dwa budynki mieszkalne, wielorodzinne, jednak nie doczekały się one realizacji [15]. W 1971 roku powstały ostatnie dwa budynki mieszkalne dla pracowników, usytuowane przy obecnej ul. Jabłonkowej 19 i 19a (fot. 11). Są one murowane, założone na planie prostokąta, o prostej bryle, dwuklatkowe, pozbawione detalu architektonicznego. Kolejna mapa z 1991 r. (rys. 6.) ukazuje, iż osiedle do lat 90. XX w. nie uległo dalszej rozbudowie i tak jest do dzisiaj.

Rysunek 7. przedstawia 4 schematy ukazujące przemiany w kształtowaniu się zabudowy osiedla, w określonych przedziałach czasowych. Widoczne są na nich kolejne fazy rozwoju osiedla robotniczego.



Rys. 3. Projekt domu dla urzędników, ok. 1930 r.; źródło: [20]



Fot. 5. Dawna Willa Dyrektora, ul. W. Jagiełły 93; źródło: archiwum autorek, sierpień 2023



Fot. 6. Budynek dawnej szkoły fabrycznej – nieistniejący (zdjęcie archiwalne, lata 20. XX w.); źródło: [17]

Na podstawie analiz udało się stworzyć aktualną mapę osiedla robotniczego w Dobrzelinie, uwzględniając na niej zabudowę mieszkaniową obejmującą lata od czasów powstania cukrowni po współczesne (rys. 8). Zostały wykorzystane narzędzia

oprogramowania GIS (System Informacji Geograficznej) do przeprowadzenia kalibracji zeskanowanych obrazów map archiwalnych, dzięki czemu możliwa była dokładna weryfikacja zachowania historycznej zabudowy.



Fot. 7. Budynek mieszkalny „Cytadela”, ul. W. Jagiełły 89; źródło: archiwum autorek, sierpień 2023



## Podsumowanie i wnioski

Osiedle robotnicze w Dobrzelinie, tak jak w większości przypadków innych osiedli robotniczych, usytuowane zostało w bezpośrednim sąsiedztwie zakładów produkcyjnych i stanowi samodzielną pod względem funkcjonalnym oraz przestrzennym strukturę osadniczą. Biorąc pod uwagę przeprowadzone badania, można stwierdzić, iż pierwsze zabudowania fabryczne oraz domy robotnicze powstały wzdłuż ówczesnego bitego traktu do Żychlina (później szosy do Bedlna, a ob. ul. W. Jagiełty). W roku 1866 istniało 5 domów mieszkalnych dla pracowników. W latach 1866–1881 nastąpiła rozbudowa osiedla o kolejne zabudowania mieszkalne wzdłuż szosy do Bedlna, a także pobudowano domy robotnicze i domy dla urzędników wzdłuż szosy do Pniewa (ob. ul. Jabtonkowej). Wówczas powstał również jeden dom urzędniczy, usytuowany na tyłach fabryki, oddalony od innych domów mieszkalnych, przy ob. ulicy Kasztanowej. Przetem XIX/XX wieku to czas, kiedy osiedle intensywnie się rozbudowywało. Oprócz zabudowy mieszkaniowej zaczęła powstawać zabudowa usługowa, a także powstała szkoła fabryczna i Ambulatorium Kasy Chorych (wcześniej szpital). Zabudowa ta powstaje głównie przy szosie do Bedlna, a także na terytorium starofabrycznym, przy ob. ul. Działkowej. Dalsza rozbudowa następuje pod koniec lat 50. XX w., kiedy to powstają kolejne domy mieszkalne dla robotników i urzędników, głównie sytuowane przy ul. Jabtonkowej. Ostatnie dwa budynki mieszkalne pobudowano na osiedlu w latach 70. XX w., także przy ul. Jabtonkowej. Domy mieszkalne dla robotników miały prostokątny plan i prostą, pozbawioną detalu bryłę. Były murowane, najczęściej jednopiętrowe, o dwuspadowym dachu. Stawiane były od frontu działki i zwrócone do ulicy równolegle, dtuższą elewacją. Natomiast domy dla urzędników miały wystające przed lico ściany ryzality i delikatny detal architektoniczny. Najczęściej usytuowane były w głębi działki, otoczone terenem zielonym. Wszystkim zabudowaniom



Fot. 8. Budynek ambulatorium, ul. Działkowa 11; źródło: archiwum autorek, sierpień 2023



Fot. 9. Dawny Dom Kadry Zarządzającej, ul. Działkowa 5; źródło: archiwum autorek, sierpień 2023

mieszkalnym w obrębie jednej działki towarzyszyły zabudowania gospodarcze. W latach 30. XX w. „Domy w większości były skanalizowane, z wodociągami, z centralnym ogrzewaniem i oświetleniem” [9]. Do dzisiejszych czasów przetrwała większość domów mieszkalnych pobudowanych pod koniec XIX i na początku XX w. Nie istnieją cztery pierwsze domy dla robotników i urzędników,

które powstały przed 1866 r., oraz dawna szkoła fabryczna i szpital. Większość zabudowy Osiedla Fabrycznego dalej spełnia te same funkcje, stanowiąc zabudowę mieszkaniową czy usługową dla pracowników nadal funkcjonującej Cukrowni. Jedyne zabudowania gospodarcze w postaci obór, chlewników i stodół zostały zaadaptowane lub przebudowane na komórki i garaże. Charakterystyczne



Rys. 4. Mapa topograficzna z 1940 r.; źródło: [18]



Rys. 5. Plan Osady Fabrycznej Dobrzelin z 1956 r.; źródło: [15]



Rys. 6. Mapa topograficzna z 1991 r.; źródło: [19]

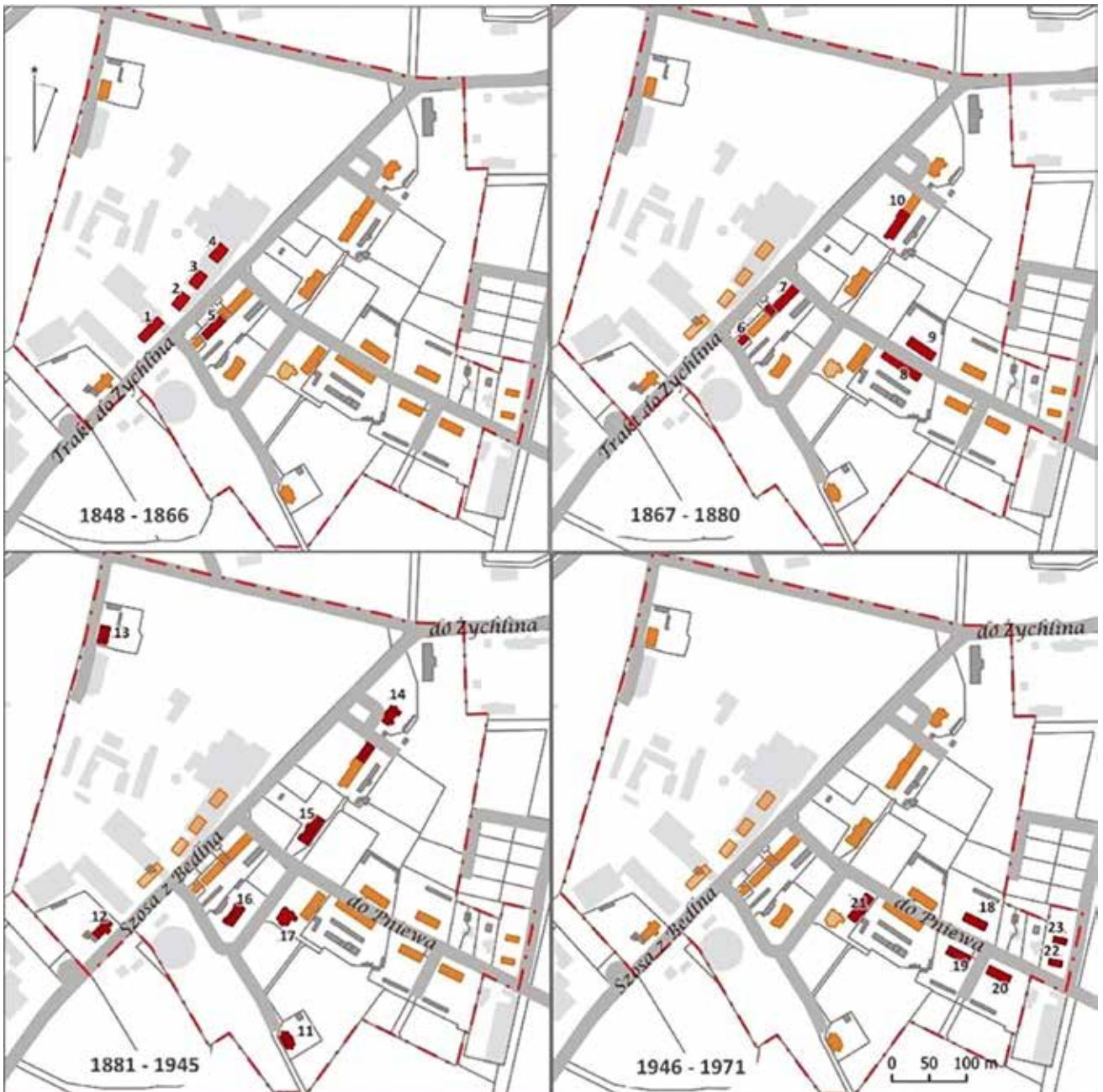




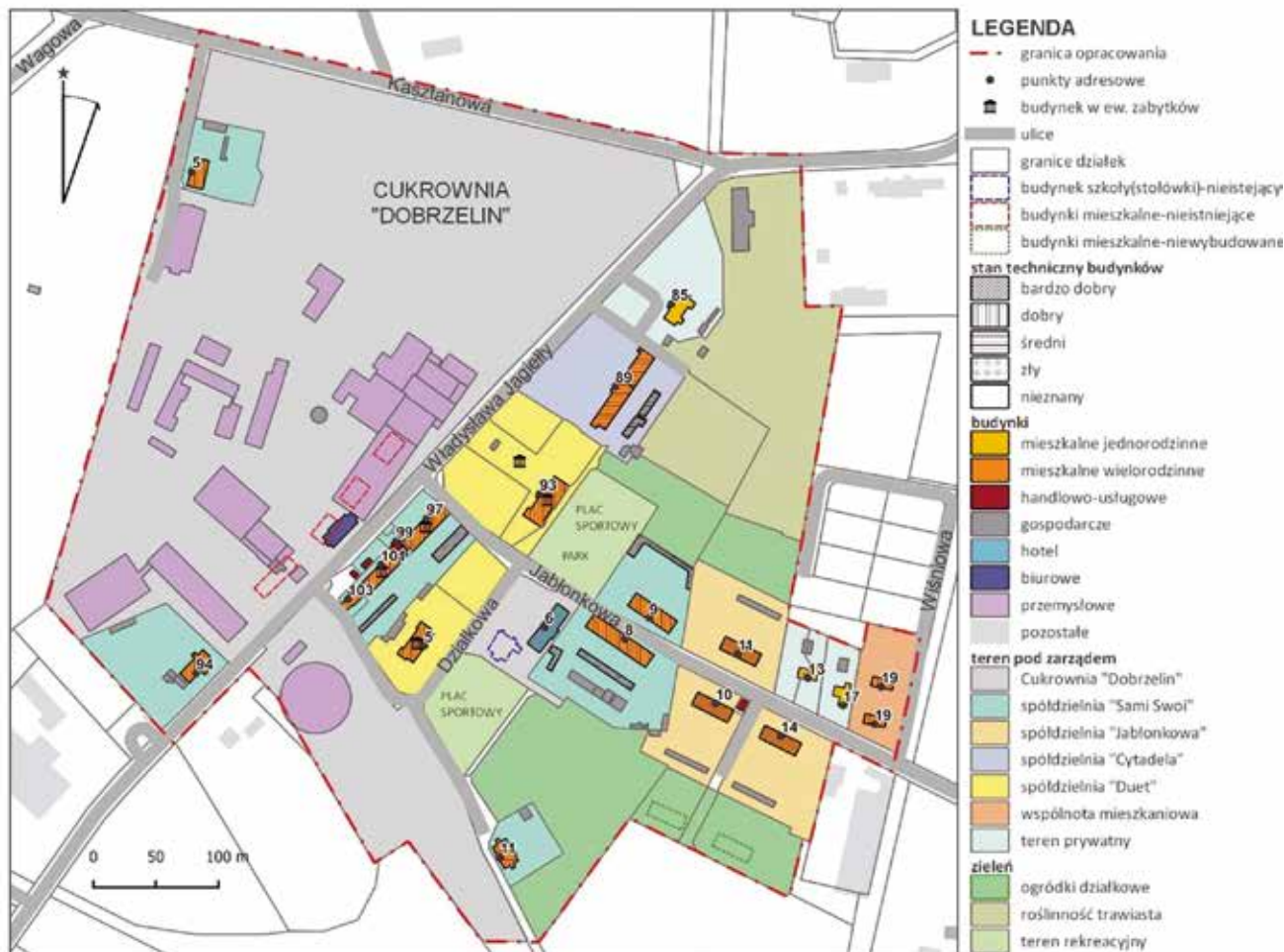


Fot. 10. Budynek mieszkalny, ul. Jabłonkowa 11; źródło: archiwum autorek, sierpień 2023

dla osiedla sklepione piwnice, kryte papą lub przysypane ziemią, nadal spełniają tę samą funkcję. W potowie lat 90. XX w. zabudowania mieszkalne Cukrowni przeszły pod zarząd Spółdzielni Mieszkaniowych: „Sami Swoi”, „Jabłonkowa”, „Cytadela”, „Duet” oraz wspólnoty mieszkaniowej. Obecnie w Gminnej Ewidencji Zabytków ujęte zostały następujące budynki mieszkalne Osady Fabrycznej w Dobrzelinie: Dom Dyrektora wraz z parkiem willowym przy ul. W. Jagietty 93, Dom Kadry Zarządzającej przy ul. Działkowej 5 oraz domy pracowników przy ul. W. Jagietty 97 i 101. Zespół przemysłowy wraz z osiedlem fabrycznym stanowi o tożsamości



Rys. 7. Schematy przedstawiające kolejne fazy rozwoju osiedla robotniczego w Dobrzelinie w latach: 1848–1866, 1867–1880, 1881–1945, 1946–1971. 1, 2, 5, 7, 8, 9-d. budynki mieszkalne dla robotników; 3, 4, 12, 13, 14-d. budynki mieszkalne dla urzędników; 10-d. główny budynek mieszkalny dla urzędników „Cytadela”; 6-d. sklep fabryczny; 11-d. ambulatorium; 15-d. Willa Dyrektora; 16-d. Dom Kadry Zarządzającej; 17-d. budynek szkoły; 18, 19, 20, 22, 23 – budynki mieszkalne dla pracowników cukrowni; 21 – hotel pracowniczy; źródło: opracowanie własne



Rys. 8. Plan osiedla mieszkaniowego przy Cukrowni „Dobrzelin” (współczesny); źródło: opracowanie własne

jego mieszkańców. Rewitalizacja poszczególnych obiektów osiedla mogłaby przyczynić się do wzrostu ich wartości materialnej i historycznej. Dla zachowania dziedzictwa kulturowego tego miejsca warto je promować i otoczyć szczególną opieką.

## Bibliografia

- [1] Baranowski W., 1974, Katalog zabytków budownictwa przemysłowego w Polsce, t. IV, z.7, PAN, Wrocław-Warszawa-Kraków-Gdańsk.
- [2] Godlewski J., 2009, Przemysł cukrowniczy w Królestwie Polskim 1870-1914, IHU w Białymstoku, Białystok.
- [3] Chudyński M., 1978, Robotnicy regionu kutnowsko-towickiego w latach 1864-1900, „Notatki Ptockie”, 23/3-96, s. 23-36.
- [4] Brociek W.R., 2013, Dzieje polskiego cukrownictwa, Ostrowiec Świętokrzyski.
- [5] Sulimierski F., Chlebowski B., Walewski W., 1881, Słownik geograficzny Królestwa Polskiego i innych krajów słowiańskich, tom II, Wiek, Warszawa.
- [6] Archiwum Państwowe w Płocku oddział w Kutnie, zespół: Cukrownia „Dobrzelin” w Dobrzelinie, sygn. 234.
- [7] Karta ewidencyjna zabytku nieruchomego, nr 5764.
- [8] Karta ewidencyjna zabytku nieruchomego, nr 5765.
- [9] Stasiak P., 2017, Żychlin dzieje miasta i gminy, BUK, Białystok.
- [10] Archiwum Zakładowe Cukrowni „Dobrzelin” w Dobrzelinie, Budynki mieszkalne, Dokumentacja techniczna.
- [11] Archiwum Państwowe w Płocku oddział w Kutnie, zespół: Cukrownia „Dobrzelin” w Dobrzelinie, sygn. 1428.
- [12] Archiwum Państwowe w Płocku oddział w Kutnie, zespół: Cukrownia „Dobrzelin” w Dobrzelinie, sygn. 147.
- [13] Dokumentacja dotycząca wyceny nieruchomości budynku mieszkalnego- Działkowa 11 z roku 1995, udostępniona przez Spółdzielnię „Sami Swoi”.
- [14] Karta ewidencyjna zabytku nieruchomego, nr 5763.
- [15] Cyfrowa Biblioteka Narodowa POLONA, sygn. ZZK T-29 596

- [16] Muzeum Regionalne w Kutnie, nr inw. MRKH417
- [17] Informator Polskiego Przemysłu Cukrowniczego, 1938, Warszawa.
- [18] Cyfrowa Biblioteka Narodowa POLONA, sygn. ZZK S-1 798 A.
- [19] Państwowy Zespół Geodezji i Kartografii identyfikator: C.PL.1994.564.
- [20] Archiwum Państwowe w Płocku oddział w Kutnie, zespół: Cukrownia „Dobrzelin” w Dobrzelinie, sygn. 1423.

DOI: 10.5604/01.3001.0053.9707

PRAWIDŁOWY SPOSÓB CYTOWANIA  
Przewoćka-Sionek Renata, Larecka Anna, 2023, Analiza rozwoju przestrzennego i stanu zachowania osiedla robotniczego przy Cukrowni „Dobrzelin” w Dobrzelinie, „Builder” 12 (317).  
DOI: 10.5604/01.3001.0053.9707

**Streszczenie:** Celem badań prezentowanych w niniejszym artykule jest wzbogacenie wiedzy na temat rozwoju przestrzennego i architektury osiedli robotniczych na obszarach wiejskich. Przedmiotem badań stało się osiedle robotnicze w Dobrzelinie, przy Cukrowni „Dobrzelin”. Przyjęta w artykule metoda badań ma charakter analityczno-poznawczy. Opiera się w głównej mierze na dogłębnej analizie dostępnych materiałów archiwalnych i literaturze przedmiotu. Uzyskane wyniki prowadzą do wzbogacenia wiedzy w zakresie charakterystyki oraz zmian zachodzących w rozbudowie osiedla robotniczego przy Cukrowni

„Dobrzelin” od momentu jej powstania do czasów obecnych oraz mogą przyczynić się do ochrony lokalnych krajobrazów kulturowych.

**Słowa kluczowe:** osiedle robotnicze, cukrownia, architektura, przemysł

**Abstract: THE HISTORY OF THE CONSTRUCTION OF THE WORKERS' ESTATE AT THE SUGAR PLANT „DOBZELIN” IN DOBRZELIN.** The purpose of the research presented in this article is to enrich knowledge about spatial development and architecture of workers' settlements in rural areas. The subject of the research became the workers' housing estate in Dobrzelin at the sugar plant „Dobrzelin”. The test method adopted in the article is analytical - cognitive. It is mainly based on an in-depth analysis of available archival materials and the literature on the subject. The obtained results lead to the enrichment of knowledge in the field of characteristics and changes taking place in the expansion of the workers' housing estate at the sugar factory „Dobrzelin” from its beginning to the present and can also help protect local cultural landscapes.

**Keywords:** workers' housing estate, sugar factory, architecture, industry