



Ocena procesu suburbanizacji na przykładzie wybranych gmin powiatu poznańskiego w latach 2001–2010

Adam Zydroń, Piotr Szczepański
Uniwersytet Przyrodniczy, Poznań

1. Wstęp

Metropolia, do której zalicza się miasto Poznań wraz z całym powiatem poznańskim liczy blisko 1 mln mieszkańców. Postrzegana jest, jako jedna z siedmiu najlepiej rozwijających się w Polsce [3]. Jest to również obszar, na którym proces suburbanizacji (zmniejszanie się liczby ludności w miastach i zwiększenie tej liczby na jego obrzeżach [5] jest najlepiej widoczny i przebiega najbardziej intensywnie ze wszystkich aglomeracji w kraju [3].

Do niedawna miasto stanowiło skoncentrowaną, wyraźnie wyróżniającą się z otoczenia całość. Z powodu coraz silniejszych zmian przestrzennych „zaczyna się stawać szerokim spłaszczonym w swej strukturze, policentrycznym obszarem zurbanizowanym, wchłaniającym okoliczne tereny podmiejskie i wiejskie [2]. Obszary gmin znajdujące się w sąsiedztwie Poznania stają się jego terenami podmiejskimi, w których dochodzi do zaniku powierzchni wartościowych pod względem przyrodniczym przez intensywną zabudowę tych terenów.

Z procesem suburbanizacji łączy się pojęcie strefy podmiejskiej, terenu podmiejskiego, suburbiów. W najprostszym rozumieniu jest to obszar znajdujący się w sąsiedztwie dużego miasta [4]. Obszary podmiejskie „są jak satelity organiczne włączone w system osadniczy aglomeracji, powiązane wzajemnie różnorodnymi funkcjami produkcyjno-gospodarczymi i kulturalno-bytowymi” [6]. Na ich terenie można dostrzec istotny wpływ miasta – zmienia się struktura użytkowania tych gruntów. W bezpośrednim sąsiedztwie z Poznaniem, wpływ działalności

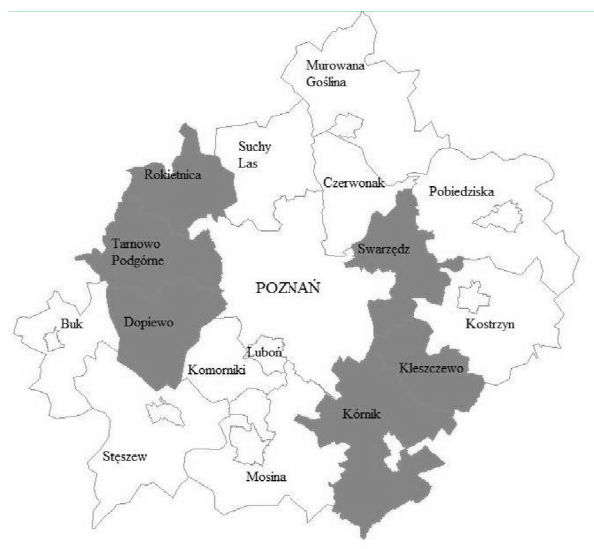
miasta na tę strefę jest wyraźnie widoczny. Obszary te są bardziej zurbanizowane, mniej jest elementów przyrody. W miarę oddalania się od granicy sytuacja zmienia się i przeważa krajobraz rolniczy. Strefa podmiejska jest granicą pomiędzy wsią a miastem [7].

Suburbanizacja jest procesem, który w znaczący sposób zmienia strukturę użytkowania gruntów na terenach podmiejskich i stwarza nowe wyzwania związane z ochroną środowiska przyrodniczego. Dlatego istotne jest poznanie wielkości i intensywności tego procesu w celu przeciwdziałania niekorzystnym zmianom w stanie środowiska przyrodniczego.

2. Materiał i metody badań

Głównym celem pracy jest analiza procesu suburbanizacji na przykładzie wybranych gmin powiatu poznańskiego (Dopiewo, Buk, Rokietnica, Murowana Goślina, Swarzędz, Mosina) (rys. 1) w latach 2001–2010.

Główną przesłanką doboru gmin do badań było bliskie położenie względem miasta Poznań.



Rys. 1. Położenie badanych gmin względem miasta Poznania

Fig. 1. The location of studied communes in relation to the city of Poznan

Przedmiotem badań są dane, dotyczące zmian liczby ludności, zameldowań i wymeldowań w ruchu wewnętrznym, salda migracji, zmian liczby mieszkań oddanych do użytkowania oraz dane dotyczące zmian struktury użytkowania gruntów z podziałem na grunty rolne, oraz zabudowane i zurbanizowane. W pracy wykorzystano dane pochodzące z Głównego Urzędu Statystycznego oraz Powiatowego Ośrodka Dokumentacji Geodezyjnej i Kartograficznej w Poznaniu.

3. Wyniki badań

U podstaw procesu suburbanizacji leżą procesy demograficzne, gdyż to liczba ludności oraz jej struktura społeczno-demograficzna i zawodowa determinują dynamikę tego procesu.

Suburbanizacja polega na zmniejszaniu się liczby ludności w miastach i zwiększeniu tej liczby na jego obrzeżach. Na terenach podmiejskich powstaje coraz więcej nowych osiedli domków jednorodzinnych, obiektów przemysłowych i handlowych oraz rozrasta się sieć komunikacyjna, aby umożliwić dojazd do centrum miasta. W wyniku tego procesu dochodzi do powstania tzw. miast – sypialni [5].

W pracy przeanalizowano procesy demograficzne (liczbę ludności, gęstość zaludnienia, ruchy migracyjne), które obrazują kierunki i nasilenie procesu suburbanizacji w analizowanych latach.

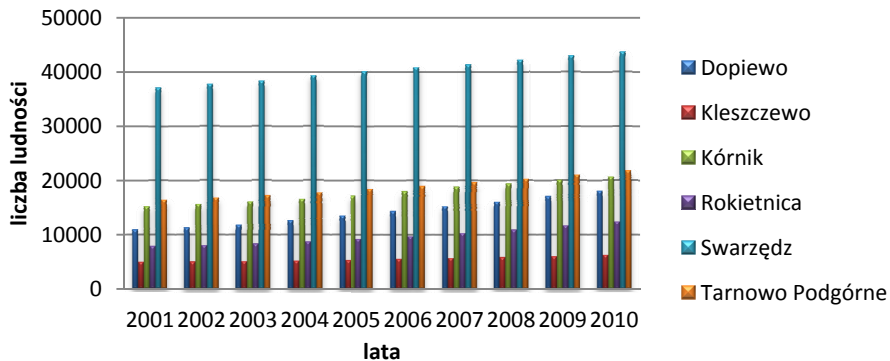
3.1. Analiza procesu suburbanizacji w oparciu o procesy demograficzne

3.1.1. Liczba ludności badanych gmin w latach 2001–2010

W analizowanym okresie można zauważyć, że we wszystkich badanych gminach zwiększyła się liczba ludności (rys. 2), największe zmiany nastąpiły w gminie Dopiewo (dużo terenów przeznaczonych pod budownictwo jednorodzinne przy jednoczesnym małym zurbanizowaniu gminy), natomiast najniższe zmiany miały miejsce w gminie Swarzędz (mała powierzchnia terenów możliwych do przeznaczenia pod zabudowę przy dużej istniejącej urbanizacji). Największe zmiany liczby ludności nastąpiły w latach 2009–2010 (rys. 2).

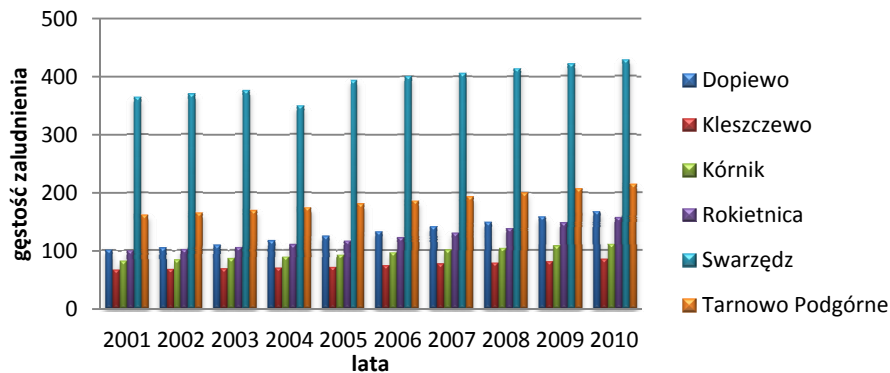
W związku ze wzrostem liczby ludności zmianie uległa również gęstość zaludnienia (rys. 3). Najwięcej osób na 1km² przypadało w gminie Swarzędz (brak terenów pod nowe inwestycje budowlane) zarówno

w roku 2001 jak i w 2010, (w 2001 wynosiła 364, 29 osób na 1 km², w roku 2010 ta liczba wzrosła do 428, 27 osób/km²). Najmniejsza gęstość zaludnienia była w gminie Kleszczewo i wynosiła 85,3 osób na 1 km². Gminą, w której odnotowano największy wzrost gęstości zaludnienia jest Dopiewo (najbardziej widoczny proces suburbanizacji). Liczba ta od roku 2001 do 2010 wzrosła o 65,9 osób na 1 km². Najmniejszy wzrost gęstości zaludnienia wystąpił w gminie Kleszczewo, liczba ta wzrosła o zaledwie 18,52 osoby na 1 km² od 2001 roku do 2010.



Rys. 2. Liczba ludności w latach 2001–2010

Fig. 2. Number of inhabitants in the years 2001–2010



Rys. 3. Gęstość zaludnienia w latach 2001–2010

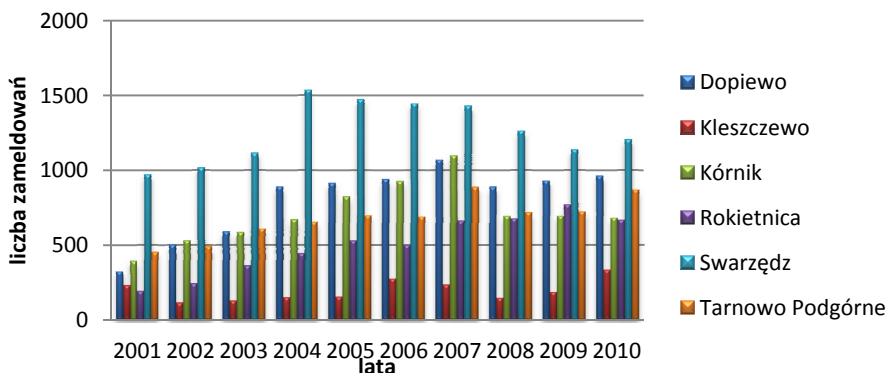
Fig. 3. Population density in the years 2001–2010

W procesie suburbanizacji mamy do czynienia z migracją bogatszej części ludności z zatłoczonego centrum na osiedla podmiejskie, które zapewniają lepsze warunki życiowe oraz umożliwiają swobodny dojazd do pracy w centrum ośrodka miejskiego. Następuje wzrost liczby ludności na przedmieściach i spadek ludności w centrum miast [1].

3.1.2. Ruchy migracyjne

Liczba zameldowań zmniejszała się we wszystkich analizowanych gminach, oprócz Rokietnicy (rys. 4). Zmniejszanie się tej liczby nastąpiło w gminie: Dopiewo w roku 2008, Kleszczewo w latach: 2002, 2008, 2010, Swarzędzu w latach: 2005, 2007, 2008, 2009 oraz Tarnowie Podgórnym w roku 2008. Rokietnica jest jedyną z analizowanych gmin, w której odnotowano stały wzrost liczby zameldowań na przestrzeni 10 lat. W okresie zmniejszania się liczby zameldowań intensywność procesu suburbanizacji malała, natomiast w okresie wzrostu zjawisko rozprzestrzeniania się miast stawało się coraz to bardziej widoczne.

Można zauważyć, że liczba zameldowań w 2010 roku przewyższała liczbę zameldowań z 2001 roku we wszystkich analizowanych gminach (rys. 4).

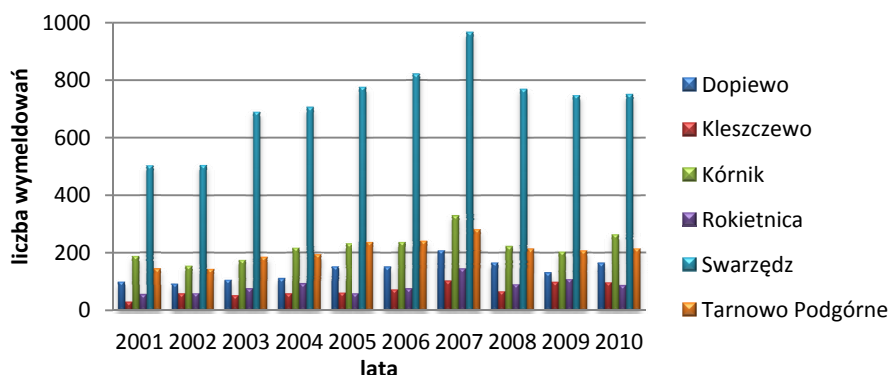


Rys. 4. Zameldowania w ruchu wewnętrznym

Fig. 4. Number of inhabitants registered within internal migration

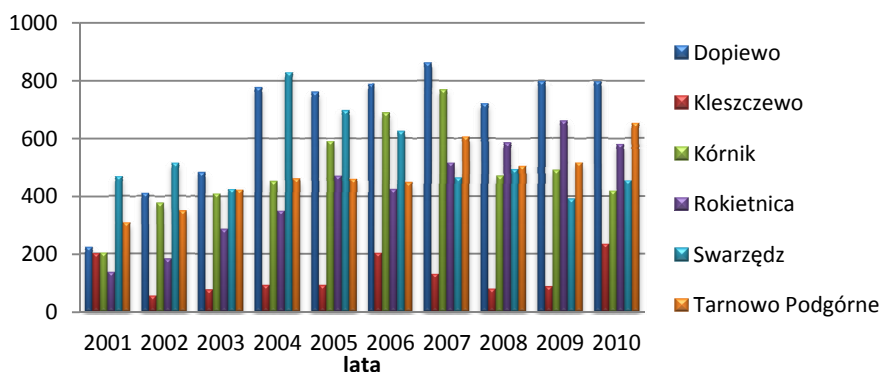
Na podstawie liczby wymeldowań w ruchu wewnętrznym w badanych gminach i analizowanych latach nie można określić trendu zmian tego zjawiska (rys. 5). Gmina Swarzędz jest obszarem odznaczającym się największą liczbą wymeldowań w ruchu wewnętrznym (największa gęstość

zaludnienia z analizowanych gmin). Zarówno w roku 2001, jak i 2010 gdzie liczba ta wyniosła odpowiednio 503 oraz 751. Gmina Kleszczewo to obszar o najmniejszej liczbie wymeldowań w ruchu wewnętrznym.



Rys. 5. Wymeldowania w ruchu wewnętrznym

Fig. 5. Number of inhabitants changing the address of residence within internal migration



Rys. 6. Saldo migracji wewnętrznych

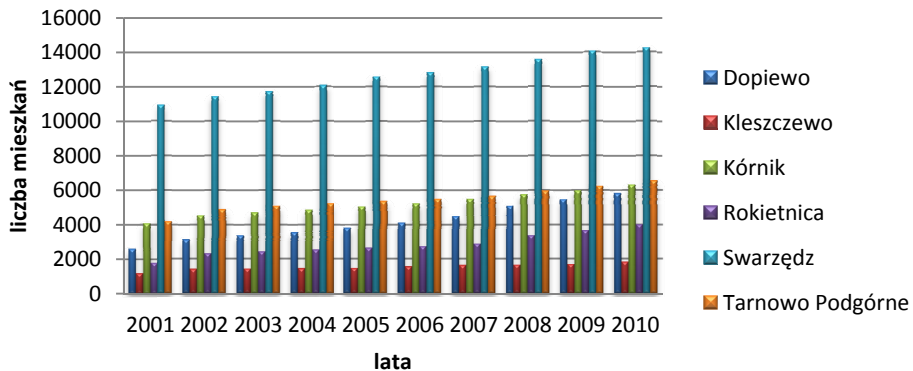
Fig. 6. Balance of internal migrations

Zmianie uległo również saldo migracji wewnętrznych (rys. 6), które nie odznacza się w żadnej gminie równomiernym wzrostem, podobnie jak w zameldowaniach oraz wymeldowaniach w ruchu wewnętrznym wykazuje tendencje spadkowe. W roku 2001 największe saldo migracji występowało w gminie Swarzędz, najmniejsze na terenie gminy Rokietnica. W roku 2010 sytuacja uległa zmianie i największe

saldo migracji odnotowano w gminie Dopiewo, a najmniejsze w gminie Kleszczewo.

3.3. Analiza procesu suburbanizacji w oparciu o zasoby mieszkaniowe

W przypadku zasobów mieszkaniowych odnotowano wyraźny trend wzrostowy na przestrzeni 10 lat (rys. 7). Spowodowane jest to wzrastającą liczbą ludności i urbanizacją strefy podmiejskiej, które w większości należą do poszczególnych gmin. W roku 2001 gminą o największej liczbie zasobów mieszkaniowych był Swarzędz, (10 929 mieszkań). W roku 2010 liczba mieszkań wzrosła o 30% i wyniosła 14 263. Najmniejsze zasoby mieszkaniowe odnotowano w gminie Kleszczewo, w 2001 roku wynosiły 1192, a w 2010 roku wzrosły do 1833, jednak nadal były najniższe ze wszystkich badanych gmin pomimo wzrostu tych zasobów o 53%.



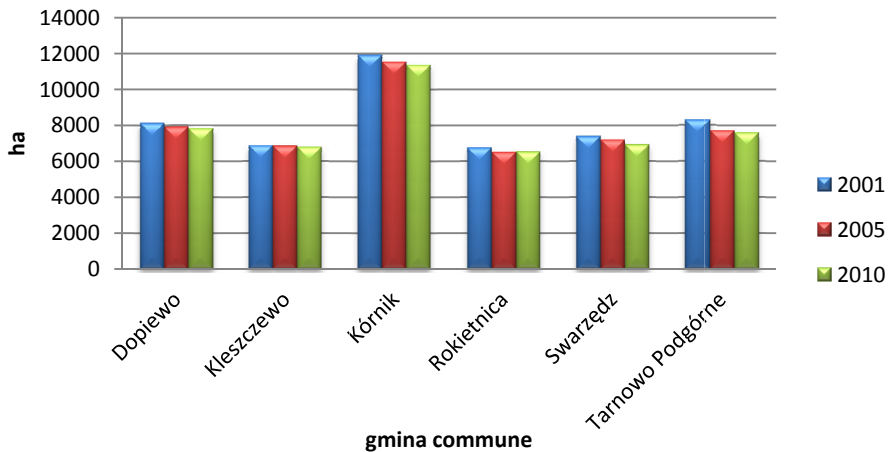
Rys. 7. Zasoby mieszkaniowe

Fig. 7. Housing stock

3.4. Analiza procesu suburbanizacji w oparciu o strukturę użytkowania gruntów

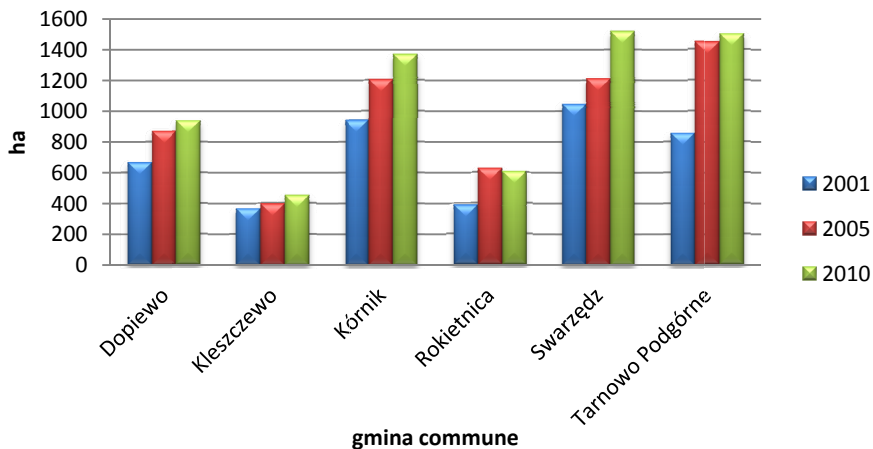
W miarę postępowania procesu suburbanizacji zmianie uległa struktura użytkowania gruntów na terenie badanych gmin (rys. 8). Zaobserwowano zmniejszanie się powierzchni użytkowanej rolniczo (użytki rolne uległy zmniejszeniu w każdej analizowanej gminie). W gminie Tarnowo Podgórne odnotowano największy spadek wynoszący 8,6%, a w gminie Swarzędz spadek o 6,2%. Najmniejszy spadek nastąpił

w gminie Kleszczewo, wynosił 1,2%. Gmina Kórnik posiada największą powierzchnię rolniczą wynoszącą w roku 2010, 11 367 ha, natomiast gminy: Kleszczewo, Rokietnica i Swarzędz to obszary o najmniejszej powierzchni użytków rolnych.



Rys. 8. Udział użytków rolnych w badanych gminach

Fig. 8. Proportion of utilised agricultural areas in analysed communes



Rys. 9. Udział terenów zurbanizowanych i zabudowanych w badanych gminach

Fig. 9. Proportions of developed and urbanised areas in analysed communes

Udział terenów zurbanizowanych i zabudowanych uległ znacznemu wzrostowi w ogólnej strukturze użytkowania gruntów na terenach badanych gmin (rys. 9). Gminami, w których jest najwięcej terenów wykorzystanych pod zabudowę są: Swarzędz – 1 521 ha oraz Kórnik – 1 368 ha. Najmniej terenów zabudowanych i zurbanizowanych jest w gminach Kleszczewo i Rokietnica.

4. Wnioski

Przeprowadzona analiza pozwoliła na sformułowanie wniosków:

- W badanych gminach w analizowanym okresie można zaobserwować postępujące procesy suburbanizacji przejawiające się dodatnią dynamiką zmian: liczby mieszkańców i gęstości zaludnienia na terenach podmiejskich, liczby zasobów mieszkaniowych oraz terenów zurbanizowanych i zabudowanych a zmniejszeniem użytków rolnych,
- W gminach położonych na zachód od Poznania odnotowano większy wskaźnik dynamiki zmian każdego czynnika, niż w gminach znajdujących się po wschodniej stronie centrum miasta. Spowodowane to jest większą ilością terenów przeznaczonych głównie pod budownictwo jednorodzinne przy jednoczesnym niskim stopniu urbanizacji tych obszarów,
- Proces suburbanizacji był najmniej intensywny w latach 2001, 2002 i 2003, natomiast w latach 2007–2010 zjawisko suburbanizacji było najbardziej intensywne. Nasilenie zjawiska w latach 2007–2010 można wytłumaczyć boorem budowlanym wynikającym z dostępności kredytów hipotecznych i modą na „swój dom jednorodzinny pod miastem”.

Na podstawie przeprowadzonych badań można stwierdzić, że proces suburbanizacji występuje w mniejszym lub większym nasileniu we wszystkich analizowanych gminach. Dlatego konieczne jest monitorowanie tego zjawiska i przeciwdziałanie niekorzystnym zmianom w środowisku przyrodniczym, które wiążą się z tym procesem. Chodzi tu głównie o politykę przestrzenną mającą swoje odzwierciedlenie w opracowywanych dokumentach planistycznych na poziomie gminy (studium uwarunkowań i kierunków zagospodarowania przestrzennego gminy, miejscowe plany zagospodarowania przestrzennego). Dokumenty planistyczne powinny określać nowe obszary przeznaczone pod budownictwo mieszkaniowe uwzględniając zasady rozwoju zrównoważonego.

Praca naukowa finansowana ze środków na naukę w latach 2008–2011
jako projekt badawczy nr NN309134735

Literatura

1. **Beim M.:** *Modelowanie procesu suburbanizacji w aglomeracji poznańskiej z wykorzystaniem sztucznych sieci neuronowych i automatów komórkowych*. Poznań 2007 – praca doktorska.
2. **Borowik I.:** *Kierunki przemian współczesnego miasta – suburbanizacja oraz humanizacja blokowisk*, w *Współczesna socjologia miasta. Wielkość ogładów i kierunków badawczych dyscypliny*, praca zbiorowa pod red. I. Borowik i K. Szałta, Wrocław, Wydawnictwo Uniwersytetu Wrocławskiego, 97–104 (2007).
3. **Kaczmarek T., Mikula Ł.:** *Poznańska ścieżka integracji metropolitalnej*, w *Metropolie. Wyzwanie polskiej polityki miejskiej*, praca zbiorowa pod red. A. Lutrzykowskiego i R. Gawłowskiego, Toruń, Wydawnictwo Adam Marszałek, 168–187 (2010).
4. **Konecka-Szydłowska B.:** *Sytuacja społeczno gospodarcza miast strefy podmiejskiej Poznania w okresie transformacji*, w *Przemiany przestrzeni miast i stref podmiejskich*, praca zbiorowa pod red. J. Słodczyka i R. Klimek, Opole, Wydawnictwo Uniwersytetu Opolskiego, 113–140 (2006).
5. **Mayer A.:** *Socjologia i przestrzeń miejska*, Wydawnictwo Naukowe PWN, Warszawa 2010.
6. **Staszewska S.:** *Strefa podmiejska integralną częścią aglomeracji miejskiej*, w *Kształtowanie przestrzeni Polski. Metropolie, aglomeracje, peryferie*, praca zbiorowa pod red. B. Wenerskiej, Wydawnictwo Uniwersytetu Opolskiego. 105–122 (2009).
7. **Staszewska S.:** *Strefa podmiejska konkurencją dla miasta?*, *Współczesne kierunki i wymiary procesów urbanizacji*, praca zbiorowa pod red. J. Słodczyka i M. Śmigielskiej, Opole, Wydawnictwo Uniwersytetu Opolskiego, 323–330 (2008).
8. Strona internetowa Głównego Urzędu Statystycznego – <http://www.stat.gov.pl>, (04.01.2012 r.).

Evaluation of Suburbanisation Process in Selected Communes of Poznań District in the Years 2001–2010

Abstract

This paper is dedicated to the issue of suburbanisation process in selected communes of Poznań metropolitan area. Area under research consists of seven communes within the Poznań District. These include: Dopiewo, Buk, Rokietnica, Murowana Goślina, Swarzędz, Mosina. The purpose of this paper is to evaluate the suburbanisation process in selected communes of Poznań District in years 2001–2010.

Research subject constituted data concerning changes in: population, migration, housing resources as well as built-up and urbanised areas in specific communes of Poznań District. Data was subjected to statistical analysis using change dynamics indicators for each factor, and the results were rendered with the use of column and line charts, accompanied by spatial analysis.

Research in specific factors showed an increase in available housing and population numbers in built-up and urbanised areas in communes lying in direct vicinity of the city of Poznań what confirms the ongoing suburbanisation process.