

Agnieszka Szymanowska-Gwiżdż

Drewniane budownictwo mieszkalne i gospodarcze wsi Górnego Śląska

Architektura polskiej wsi przez wieki związana była z budownictwem drewnianym. Z drewna wznoszono wspaniałe kościoły, dwory, wiatraki, młyny, zabudowania gospodarcze, mieszkalne i elementy małej architektury. Do 1957 roku w Polsce statystycznie przeważały jeszcze budynki drewniane.¹ W latach powojennych nastąpił ich szybki ubytek, spowodowany między innymi licznymi problemami własnościowymi i finansowymi, szybko posuwającą się destrukcją materiału, koniecznością dostosowania budynków do nowych wymogów technicznych i związanymi z nią trudnościami adaptacyjnym, lub zwyczajnym brakiem zainteresowania właścicieli czy użytkowników. W obliczu zmieniających się poglądów estetycznych drewniane obiekty zaczęto utożsamiać z symbolem biedy i zacofania.

Na wiejskich terenach Górnego Śląska² do końca XVIII wieku drewno było najczęściej stosowanym materiałem budowlanym. Na samym tylko Śląsku Opolskim podczas inspekcji terenowych przeprowadzonych w latach 1956-71 odnotowano istnienie 1200 drewnianych obiektów w różnym stanie zachowania. W okresie 1998-2000 roku potwierdzono istnienie już tylko 250³. Liczba ta stale maleje. Część reprezentatywnych budynków ocalała dzięki przeniesieniu ich do śląskich skansenów. W wyniku szeregu akcji badawczych podejmowanych przed II wojną światową i w latach powojennych pod opieką początkowo konserwatorów wojewódzkich, katedr szkół wyższych, instytucji naukowych i muzeów, potem Ministerstwa Kultury i Sztuki, wykonane zostały opracowania inwentaryzacyjne i fotograficzne, dokumentujące pewien zakres istniejących wówczas drewnianych obiektów. Na bazie badań terenowych ogłoszono drukiem częściowe opracowania, katalogi zabytków, opisy monograficzne czy monografie wsi. Znaczna część budownictwa drewnianego znikła z pejzażu wsi, pozostała

w większości przypadków wykazuje znaczny stopień destrukcji.

1. Tradycje budowlane Górnego Śląska

Obszar Górnego Śląska utożsamiany jest przede wszystkim z techniką zrębową. Znane są ślady śląskich grodów warownych z przełomu VII i VIII wieku i stosowanych w nich technik: zrębowej (np. w chatach w grodzie opolskim) i rzadziej sumikowo-łatkowej (w grodzie lubomskim). Według akt wizytacyjnych z końca XVIII w. konstrukcję wieńcową uznaje się jako rodzimą na Śląsku, do XVII w. istniejącą niemalże jako jedyna technika budownictwa drewnianego. Odosobnione przykłady stanowić mogą: kościół wykonany w całości w konstrukcji szkieletowej wypełnionej częściowo cegłą i gliną, odnotowany w powiecie kozielskim w Grzędzinie (wybudowany w 1554 r.), czy stojący w Modzurowie, posiadający konstrukcję częściowo szkieletową. Według sprawozdań wizytacyjnych z 1719 r. w powiecie raciborskim było 26 kościołów zrębowych i 4 szkieletowe. Na początku XVIII w. odnotowano istnienie dwóch kolejnych kościołów wiejskich wykonanych w konstrukcji szkieletowej w Graczach (powiat niemodliński) i Kuniowie (powiat kluczborski).⁴

Technika wieńcowa dominowała także do końca XVIII w. w budynkach mieszkalnych i gospodarczych. T. Dobrowolski podaje w swej pracy⁵ istnienie w grodzisku w Starym Bielsku na Śląsku Cieszyńskim chaty wykonanej w konstrukcji słupowo-ramowej, obitej deskami. Uznaje go jednak za odosobniony przypadek będący odbiciem wpływów kolonistów niemieckich przybyłych z końcem XIII w. Natomiast jedna z najdłużej zachowanych chałup (wybudowana w 1736 r.) w Pniowie (rozebrana w 1941 r.), zwana „farką” wykonana była w konstrukcji zrębowej.

Doskonałe warunki dla rozwoju konstrukcji zrębowej stwarzało występowanie na terenach Górnego Śląska obszarów lesistych. W czasach średnio-wiecznych lewobrzeżną część Górnego Śląska w 60%, a prawobrzeżną w 80% pokrywały lasy, w przewadze liściaste i mieszane. Stan śląskich lasów na przestrzeni wieków ulegał zmianom ilościowym i jakościowym. Na terenach ponownie zalesianych przewagę zyskiwały lasy jednolite jakościowo. Na obszarach górzystych preferowano świerk, na nizinnych sosnę. Jedynie w prawobrzeżnej części Górnego Śląska, z wyjątkiem okręgów przemysłowych, występowały jeszcze zespoły leśne o charakterze zbliżonym do naturalnych (Bory Stobrawskie, Bory i Lasy Świerklanieckie, Lasy Raciborskie, Lasy Pszczyńskie).⁶

Do wykorzystywania rodzimego materiału budowlanego (drewna) przyczyniał się zły stan dróg lokalnych (a co za tym idzie, trudny transport). Do końca XVIII w. nie odnotowano istnienia na Śląsku żadnej drogi bitej⁷, a nieutwardzone szlaki w okresach jesiennych i zimowych stawały się trudnymi do przebycia.

Także w rejonach, na których istniała możliwość wykorzystania równie dostępnego materiału budowlanego, ludność lokalna w większości preferowała drewno i stosowała konstrukcję zrębową.⁸

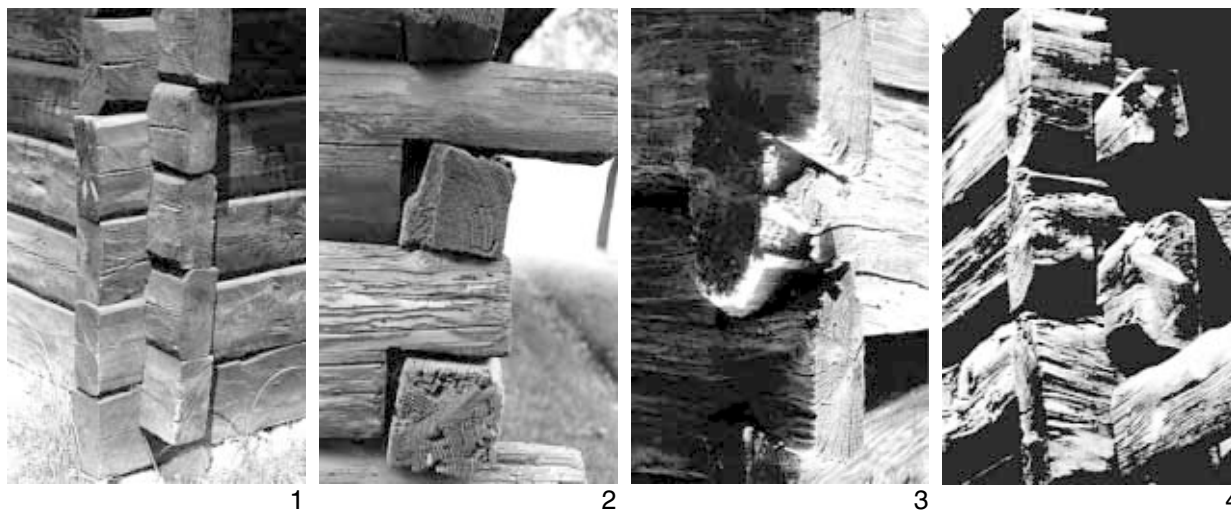
Wiek XVIII przyniósł początek zmian przy stosowaniu systemów konstrukcyjnych. Stopniowo ograniczany został dostęp do budulca drewnianego poprzez redukcje serwitutów leśnych umożliwiających chłopom wykorzystywanie drewna z lasów dworskich i rządowych. Zwiększyły się masowe wywozy drewna w głąb Niemiec, rosło zapotrzebowanie na nie przemysłu i handlu. Od połowy XVIII w. zwiększyła się znacznie ingerencja władz pruskich w budownictwo chłopskie poprzez

liczne zarządzenia budowlane zmierzające do likwidacji drewna jako materiału budowlanego.

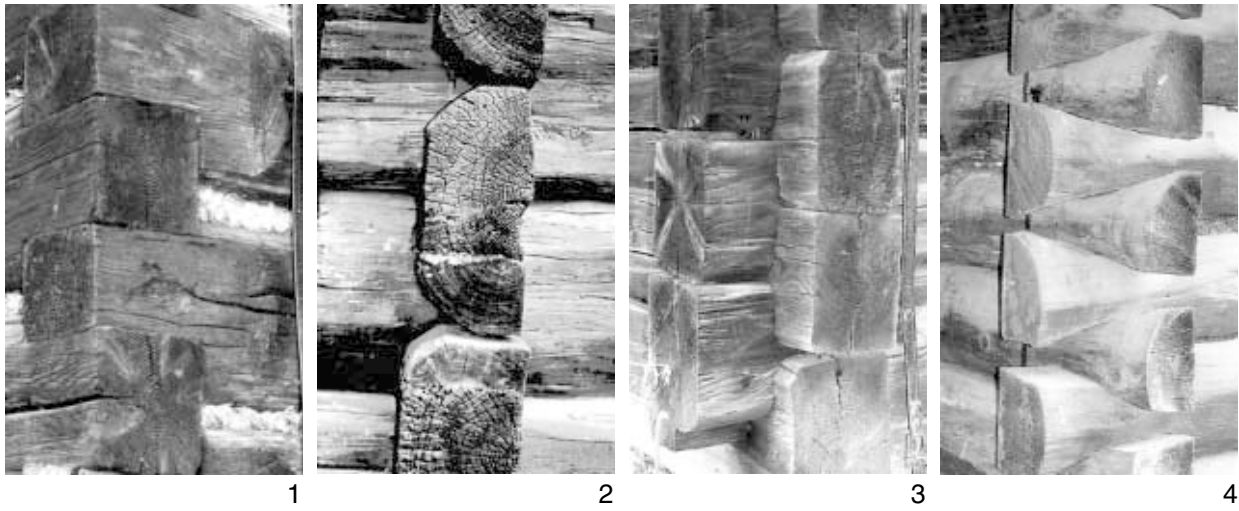
Jednym z nich jest zarządzenie z 19.10.1719 r., zalecające „by kłody użyte do budowy domów były jak najcieńsze”. Zakazywało ono także stosowania drewna do progów. Zarządzenie z 30.03.1830 r. zakazywało w przypadku obudowy stawiania budynków większych od spalonych lub zburzonych i używania drewna grubszego.⁹

W niewielkim stopniu na rodzaj stosowanych technik budowlanych na Górnym Śląsku wpłynęła osiemnastowieczna akcja osiedleńcza i zakładanie tzw. koloni fryderycjańskich. Założeniem akcji było osiedlanie kolonistów niemieckich na nieurodzajnych, słabo zaludnionych obszarach i zakładanie osiedli robotniczo-rolnych. Zgodnie z założeniami władz osiedleńczych, na terenach objętych akcją miały powstawać osiedla budowane w konstrukcji szkieletowej. Poza nielicznymi wyjątkami akcja nie przyniosła jednak zamierzonych efektów. Wg Zimmermana¹⁰ jedynie w powiecie kozielskim stare budynki były murowane, natomiast nowe wykonywano w konstrukcji szkieletowej. Na pozostałych terenach Górnego Śląska wpływ wzorów budowlanych osiedleńczych był niewielki. Rzemieślnikami zatrudnianymi w większości prac budowlanych byli miejscowi cieśle, nie przyuczeni do wznoszenia nowych konstrukcji. Nie stosując się do zaleceń władz realizowali budowy w technologii wieńcowej, zachowując tym samym tradycyjne dla swego terenu sposoby budowania.

Wg M. Gładyszowej¹¹ w Nowych Siołkowicach, powstałych w czasach kolonizacji fryderycjańskiej, nie spotykano budynków w konstrukcji ryglowej. Ryglówkę wykorzystywano tu jedynie do powiększania istniejących zabudowań gospodarczych lub stawiania ścianek działowych. Budynki takie na-



Ryc.1. Przykłady połączeń węglowych: 1 – na obláp, budynek mieszkalny, Karmonki Nowe, 2 – nakładka prosta, spichlerz, Simoradz, 3 – jaskółczy ogon, spichlerz, Ligota Górna, 4 – nakładka prosta, spichlerz, Ligota Górna, fot. autora



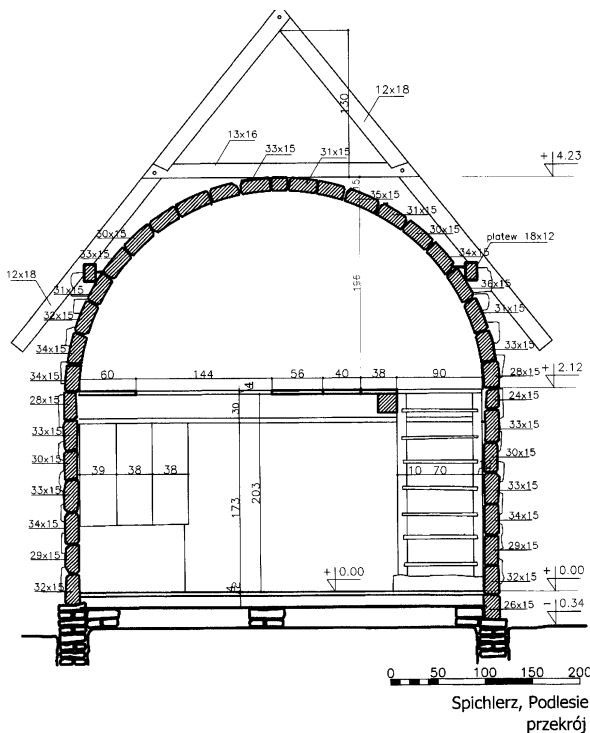
Ryc. 2. Przykłady połączeń węglowych: 1 – węgiel prosty, budynek mieszkalny, Istebna, 2 – na obłap, spichlerz, Sternalica, 3 – na obłap, budynek mieszkalny, Kalina, 4 – jaskółczy ogon, budynek mieszkalny Panewniki Stare. Fot. autora

zywano pogardliwie „fryderycjańskimi lepionkami”. Kilka domów mieszkalnych i stodoł w konstrukcji ryglowej wypełnianej cegłą znajdować się miało w Starych Siołkowicach. Natomiast sąsiadująca z Siołkowicami wieś Lubienia zasiedlona kolonistami czeskimi znana była z większej liczby domów ryglowych wypełnianych gliną.

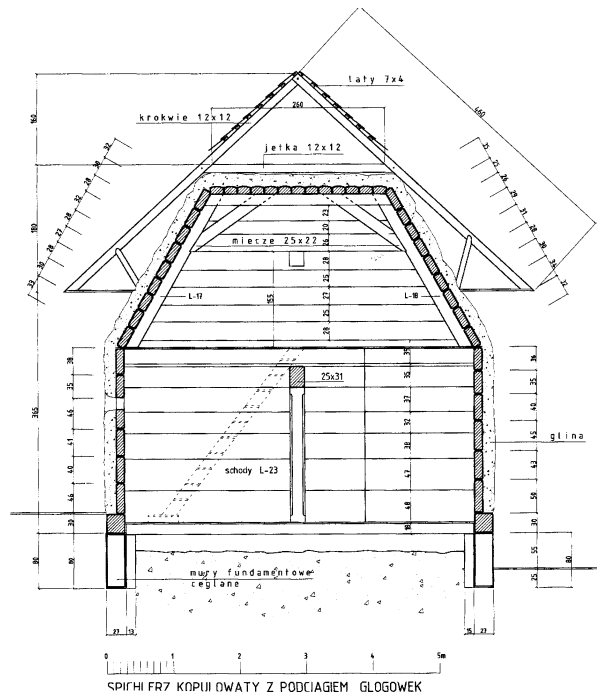
2. Konstrukcje ścian

Przeważająca wśród konstrukcji ściennych zrębówka stosowana była samodzielnie do budowy za-

równy budynków mieszkalnych, jak i mniejszych gospodarczych. Belki zrębu pod względem ukształtowania charakteryzowały określone grupy obiektów. Większość budynków mieszkalnych posiadała przekroje prostokątne lub prostokątne z fazowanymi narożami. W przypadku masywnych spichlerzy przeważały przekroje półprostokątne o większej wysokości przekroju, z narożnymi nacięciami. Okrągłaki i półokrągłaki występowały w małych budynkach gospodarczych, zwłaszcza szopach, ale takie rozwiązanie stosowano także w przypadku chałup, zwłaszcza z rejonów górskich.



Ryc.3. Przekrój poprzeczny spichlerza ze sklepionym pułapem, Podlesie, na podst. inwentaryzacji ze zbiorów Muzeum Wsi Opolskiej



Ryc.4. Przekrój poprzeczny spichlerza z niepełnym sklepieniem, Głogówek, na podst. inwentaryzacji ze zbiorów Muzeum Wsi Opolskiej



Ryc.5. Spichlerz z Głogówka w trakcie rekonstrukcji. Widok kołków przed obrzuceniem gliną, fot. ze zbiorów Muzeum Wsi Opolskiej



Ryc.6. Spichlerz z niepełnym sklepieniem, Ligota Książęca, obecnie w Muzeum Wsi Opolskiej, fot. autora



Ryc.7. Spichlerz kopulasty, Podlesie, własność prywatna, fot. autora (2001 r.)



Ryc.8. Spichlerze kopulaste, Ostroźnica, własność prywatna, fot. autora (2001 r.)



Z Istebnej pochodzi budynek, w którym przekrój belki przechodzi w strefie wiązania z okrągłego na prostokątny (Ryc. 2-1). Belki zrębu łączono w narożach, często z pozostawieniem ostatków. Do najczęściej występujących zawęglowań zaliczyć można łączenie na obłap, nakładkę prostą, czy w jaśkółczy ogon.

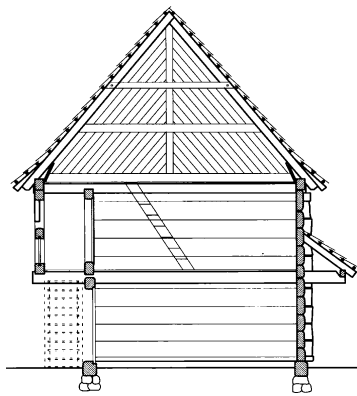
Konstrukcja zrębowa była najczęstszym sposobem budowania stodoł, zwłaszcza ośmio- i sześciobocznych, występujących najliczniej na terenie śląsko-małopolskim. Odnotowano je w dawnych powiatach: tyskim, pszczyńskim, raciborskim, rybnickim cieszyńskim i bielsko-bialskim.¹² W powiecie gliwickim wieńcówkę stodoł łączono z kamiennymi ścianami szczytowymi (stodoła w Kamieńcu), kamiennymi narożami lub filarami przy wrotach (stodoła w Boniowicach).¹³ Ten rodzaj budowania

tłumaczony jest występowaniem kamieniołomów chłopskich i łatwym dostępem do taniego budulca wapiennego.

Ściany zrębowe charakteryzują większość spichlerzy kopulastych, przy czym zrąb jest tu jednocześnie elementem sklepienia, uzyskanego poprzez zastosowanie coraz to krótszych belek ścian szczytowych. W przypadku sklepienia niepełnego, pozostała część sklepienia wypełniają bale ułożone poziomo na ostatnich belkach zrębu ścian szczytowych. Grupa spichlerzy kopulastych zaliczana jest w typologii J.Bohdanowicza¹⁴ do spichrzy śląsko-spiskich. Na Górnym Śląsku odnotowano je głównie na terenie Opolszczyzny środkowej i południowej¹⁵. Do najstarszych zaliczany jest lamus z Rozumic pod Głubzycami z 1721 r.¹⁶ i Głogówka z 1739 r. (obecnie w Muzeum Wsi Opolskiej). Do rzadkości nale-



Ryc. 9. Soułek ze Sternalic, ze zbiorów Muzeum Wsi Opolskiej



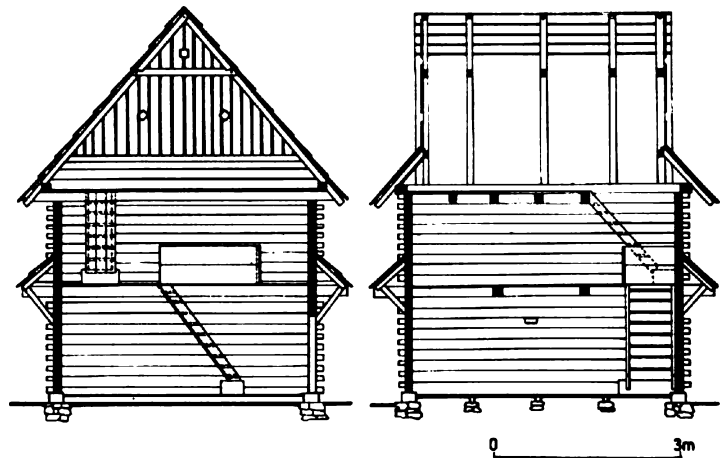
Ryc. 10. Spichlerz ganeczkowy z Domaszowic, na podst. inwentaryzacji ze zbiorów Muzeum Wsi Opolskiej



Ryc.11. Spichlerz ganeczkowy, Ligota Górna, obecnie w Muzeum Wsi Opolskiej, fot. autora



Ryc.12. Spichlerz plebański, Pilchowice, fot. autora



Ryc.13 Spichlerz plebański z Pilchowic, na podst. Inwentaryzacji ze zbiorów Górnośląskiego Parku Etnograficznego

żą spichlerze kopulaste zachowane *in situ*, w większości posiadające zły stan techniczny, czasami wręcz grożące katastrofą i przeznaczone do rozbiórki. Zdarzają się jednak przypadki, w których właściciele traktują zachowane budynki jako swoiste skarbcze ro-

dzinne i walczą o ich przetrwanie (Spichlerz z Podlesia, Ryc. 7).

Ściany zewnętrzne spichlerzy kopulastych pokrywano zazwyczaj gliną lub gliną zmieszaną z sieżką z zamocowaniem na kołkach drewnia-



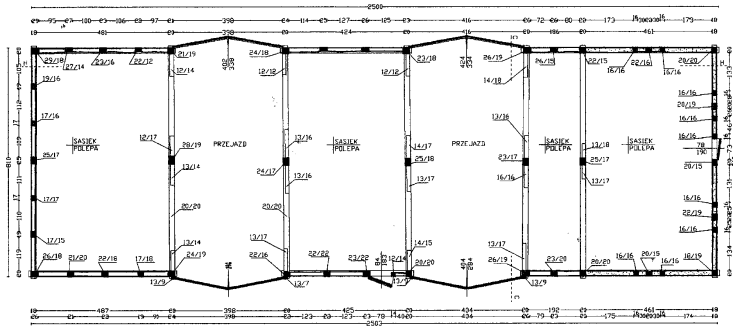
Ryc.14. Łątki w ścianie zrębowej. Spichlerz, Sławięcice, obecnie w Muzeum Wsi opolskiej, fot. autora



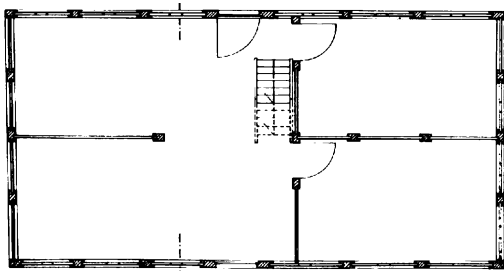
Ryc.15. Łątki w ścianie zrębowej. Spichlerz, Simoradz, obecnie w Górnośląskim Parku Etnograficznym, fot. autora



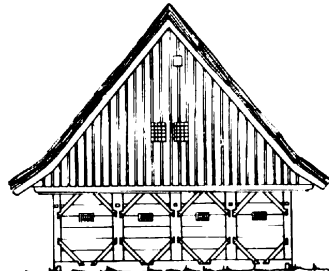
Ryc.16 Budynek mieszkalny, Stary Las, obecnie Muzeum Wsi Opolskiej, fot. autora



Ryc. 17. Stodół w konstrukcji szkieletowej, Rudziczka, fot. autora. Rzut na podst. inwentaryzacji ze zbiorów Muzeum Wsi Opolskiej



Ryc. 18. Spichlerz w konstrukcji szkieletowej w Gorzowie Śląskim, wg. Dumnicki J., *Spichrze Polskie*



Ryc. 19. Spichlerz w konstrukcji szkieletowej w Gryżowie, wg. Spichlerze Opolszczyzny, Muzeum Wsi Opolskiej

nych (dla ochrony przed ogniem, zamakaniem i zmianami temperatury). Zrąb istniejącego jeszcze w 2001 r. spichlerza z Ostrożnicy pokryty był deskowaniem, potem tynkowany (Ryc.8).

Zrąb pokryty gliną stosowano też w soułkach a nawet w przypadku większych spichrzów, co tworzyć miało niejako formę przejściową do spichrzów murowanych.¹⁷ Soułek wyprawiony gliną odnotowano w Dąbrówce Łubiańskiej pod Opolem¹⁸. Nieosłonięte zręby tego typu spichlerzy należały do dość licznie występujących na terenach Śląska Opolskiego, przede wszystkim w okolicach Olesna.

Konstrukcja wieńcowa stosowana była także w przypadku większości spichlerzy. Z 1754 r. pochodzi zachowany w Muzeum Wsi Opolskiej okazały przykład spichlerza ganeczkowego z Domażowic, czy nieco skromniejszy z Ligoty Górnej z przełomu XVIII i XIX w.

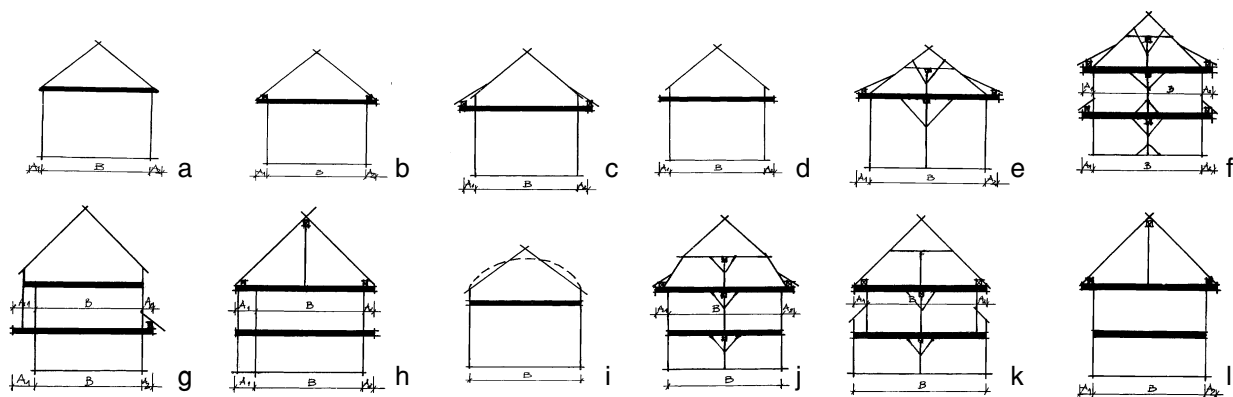
Do ciekawych przykładów spichlerzy chłopskich należą do niedawna istniejące jeszcze w powiecie gliwickim spichlerze w Smolnicy i nieco

większy w Pilchowicach (obecnie w Górnośląskim Parku Etnograficznym), jak również spichlerz z Przyszowic z powiatu rybnickiego.

W przypadku znacznych wymiarów budynków występowała konieczność łączenia poziomych belek i wprowadzenia dodatkowych, pionowych elementów konstrukcyjnych – drewnianych łątek. Powstawały w ten sposób liczne kombinacje zrębowo-sumikowo-łątkowe, przy czym większość rozpoznanych przykładów dowodzi pozostawiania zrębowych naroży.

Konstrukcja **sumikowo-łątkowa** w budynkach mieszkalnych występowała na terenach Górnego Śląska zwłaszcza w drugiej ćwierci XIX w. na Opolszczyźnie. Związane było to z projektowaniem przez architektów niemieckich niewielkich budynków państwowych na terenach lesistych.¹⁹ Stosowano ją także do budowy niewielkich stodołek znajdujących się pod wspólnym dachem z murowanym budynkiem mieszkalnym.

Konstrukcja szkieletowa rozpowszechniła się we wsiach górnośląskich się zwłaszcza w okolicy



Ryc. 20. Schematy rozwiązań konstrukcyjnych stropów. Belki stropowe wysunięte poza obrys ściany zewnętrznej (a-f); a, b, c, e, f – związane z konstrukcją dachu, d – niezwiązane z konstrukcją dachu, g, h, j, k, l – układ mieszany. i – belki stropowe nie wysunięte poza obrys ściany zewnętrznej, nie związane z konstrukcją dachu, oprac. autora

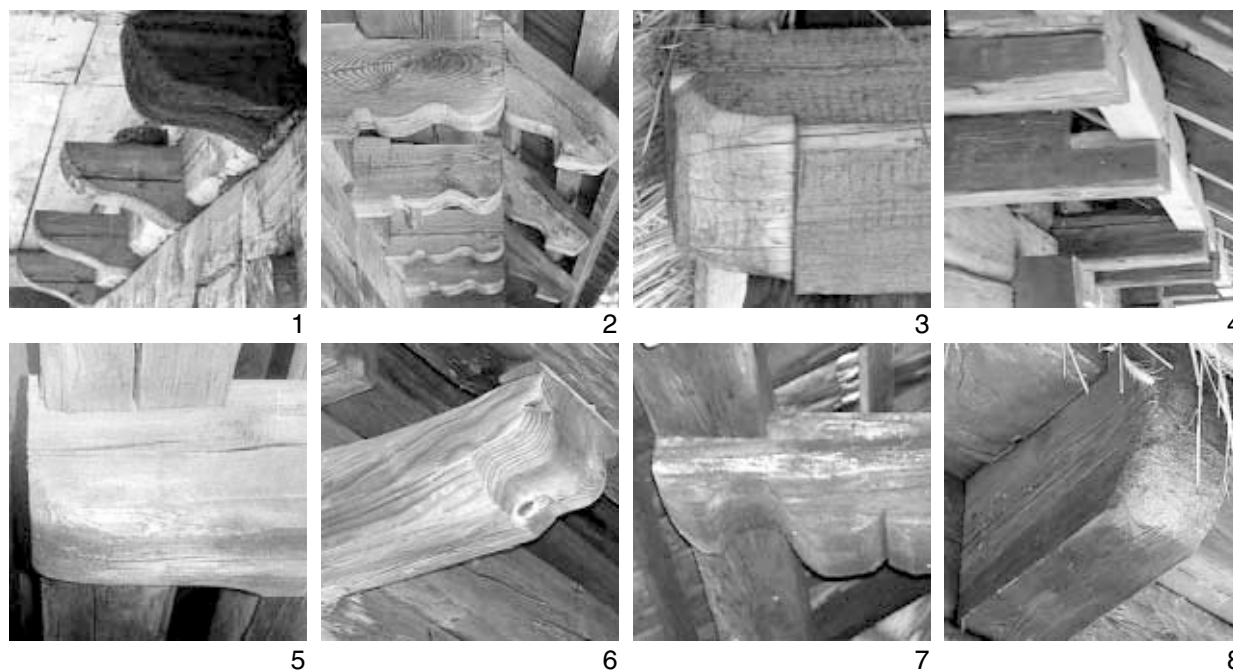
Nysy i Prudnika, tam też stosowana była w połączeniu ze ścianą wieńcową w budynkach mieszkalno-inwentarskich²⁰. Część mieszcząca izbę posiadała wówczas konstrukcję wieńcową z przysłupem, część gospodarcza wykonana była w systemie szkieletowym. Ten typ budynków odnotowano w Szybowicach w pow. prudnickim oraz w Lasocicach i Starym Lesie w powiecie nyskim.²¹ W powiecie namysłowskim szczyty chałup wieńcowych wykonywano w ryglówce wypełnionej gliną.²² We wsi Rudziczka konstrukcja szkieletowa z wypełnieniem glinianym była częstym sposobem budowania stodół.

Znane są nieliczne przykłady spichlerzy ze szkieletem wypełnionym gliną zmieszaną z siewką. Do takich należał chłopski w Mieszkowicach pod Prudnikiem i dworski w Kantorowicach pod Brzegiem.²³

Taki sposób budowania występował także równoległe z wieńcówką, np. w spichlerzu z Ligoty Górnej, gdzie przy wieńcowych ścianach zastosowano szkielet wypełniony gliną zmieszaną z siewką w szczytach dachu.

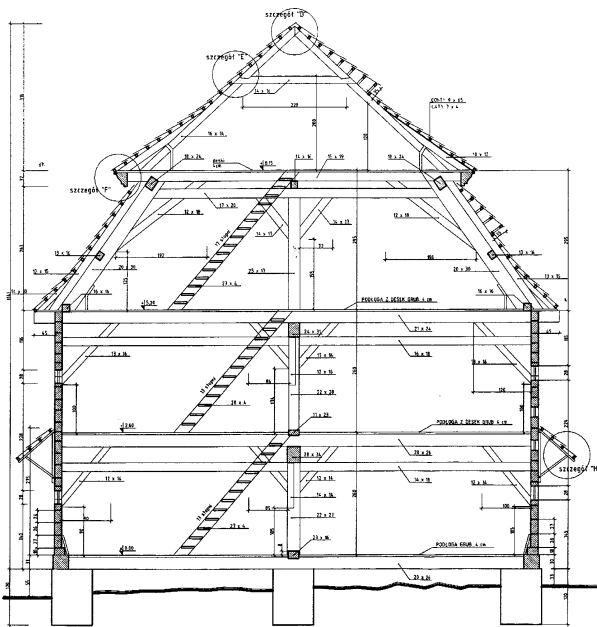
M. Gładyszowa sygnalizuje sporadyczne zastosowanie szkieletu z wypełnieniem glinianym dla spichlerzy o sklepionym pułapie.²⁴ Spichlerz w typowej konstrukcji szkieletowej wypełnionej gliną z drugiej połowy XIX w. znajdował się w miejscowości Gryzów²⁵

Do rzadkości należą spichrze, wykonane w całości w układzie szkieletowym. Przykładem zastosowania tego typu konstrukcji jest spichlerz z Gorzowa Śląskiego. Słupy nośne wraz z podwaliną, belką oczepową i usztywnieniem mieczowym tworzą układ ramowy. Wypełnienie ścian stanowią sumiki – belki osadzone w słupach.

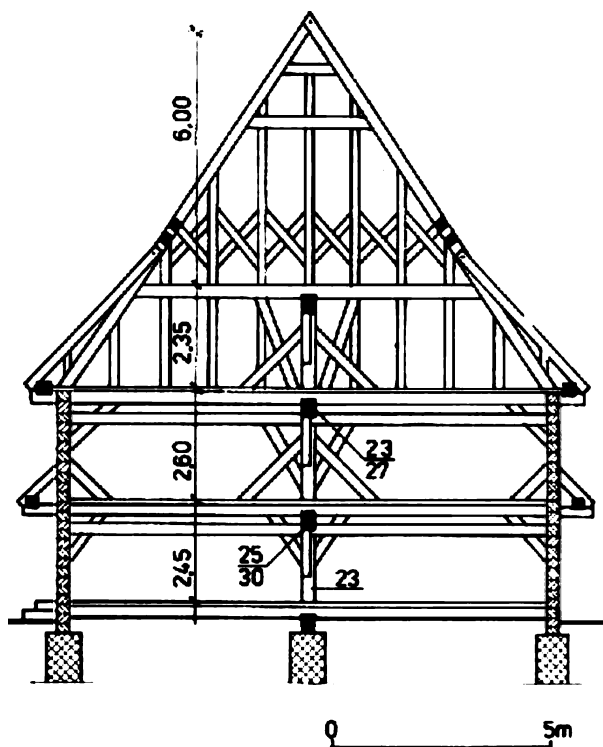


Ryc. 21. Przykłady zakończeń belek stropowych: 1 – budynek mieszkalny, Istebna, 2 – budynek mieszkalny, Wichrów, 3 – stodoła, Rudziczka, 4 – spichlerz Domaszowice, 5 – budynek mieszkalny, Kalina, 6, 7, 8 – budynek mieszkalny, Karmonki Nowe. Fot. autora.

Sporadycznie na terenach Górnego Śląska stosowano **konstrukcję przysłupową**. Jej występowanie potwierdzono w budynkach mieszkalnych w powiatach: nyskim, prudnickim i głubczyckim, a także w północnej części cieszyńskiego i pszczyńskiego²⁶. Pojawienie się przysłupu tłumaczone jest akcjami kolonizacyjnymi: średniowieczną ksiąząt piastowskich (rejon Głubczyc) i tzw. fryderycjańską (tereny północne nadodrzańskie).²⁷ W rejonie



Ryc. 22. Przekrój poprzeczny, Spichlerz, Sławęcice, na podst. inwentaryzacji ze zbiorów Muzeum Wsi Opolskiej



Ryc. 23. Przekrój poprzeczny, spichlerz, Większyce, Górny Śląsk, cz.II, t.V, s.83

Nysy i Prudnika spotkać można było budynki, w których przysłup stosowano w połączeniu z wieńcówką w części mieszkalnej, natomiast w części gospodarskiej uzupełniał szkieletową konstrukcję ścian.²⁸

3. Stropy

W dawnym budownictwie drewnianym strop nie zawsze występował, lub stosowany był tylko w części budynku. Np. jego brak odnotowano w sieniach starych beskidzkich chałup i w budynkach gospodarczych. Czasami przybierał formy prowizoryczne. Stanowiły go np. dyle, luźno ułożone na belkach ściany.

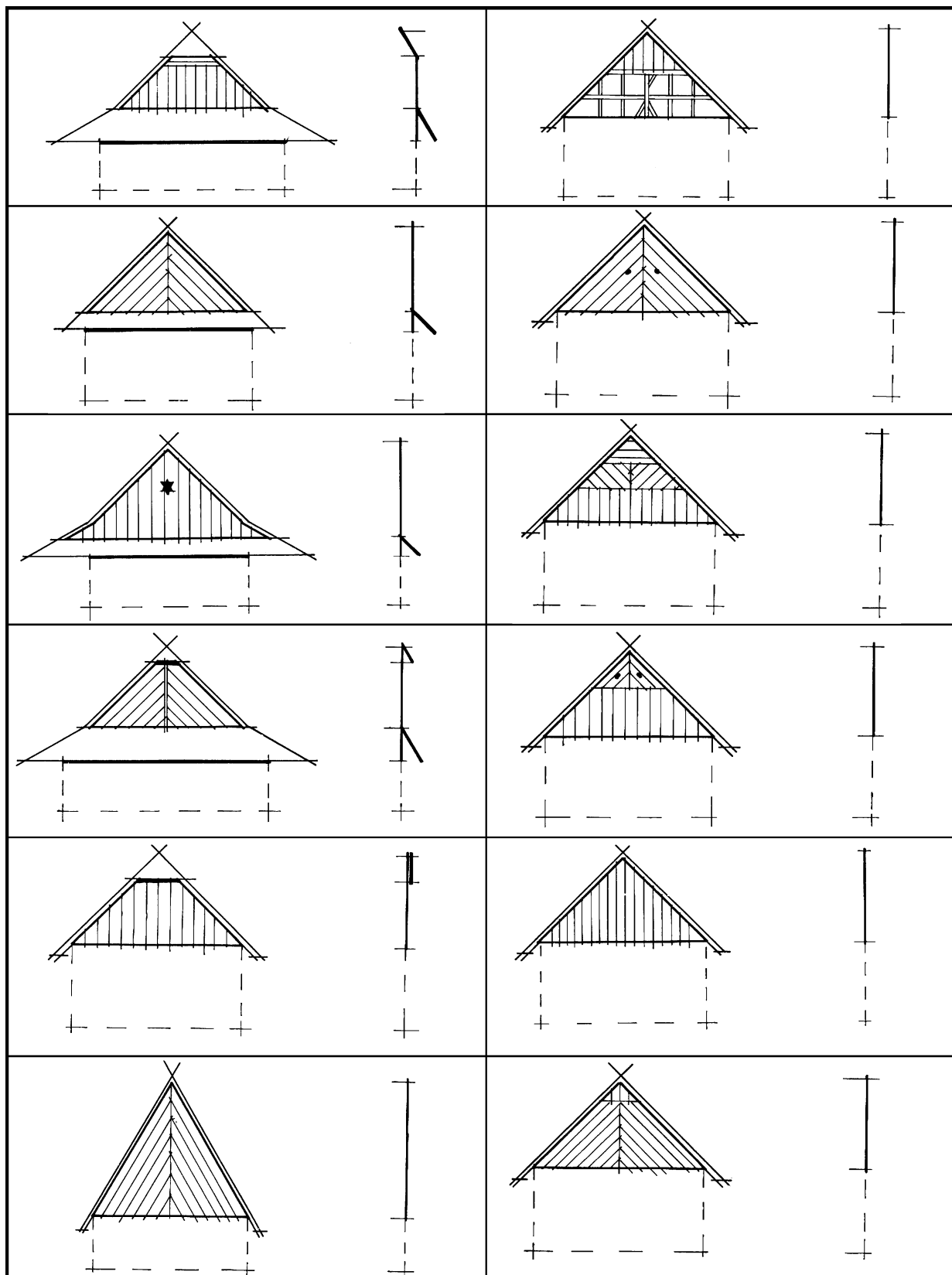
W budynkach wiejskich przeważały stropy belkowe nagię. W najstarszych chałupach na belki stropowe kładziono obrobione półokrągłaki „na styk”, półokrągłą stroną ku górze. W drugiej połowie XIX w większości budynków mieszkalnych stosowano już deski układane na różne sposoby. Do najstarszych należy tzw. „dwie na trzecią”, na nakładkę lub styk z deskami. Początkowo deski pułapowe przybijano do górnych powierzchni belek zrębu, co powodowało, iż były widoczne na zewnętrznych powierzchniach budynków. W konstrukcjach szachulcowych powałę wykonywano z kijów okręcanych powróżkami ze słomy i oblepianych gliną²⁹. Taką formę odnotowano w chałupie w miejscowości Kup na Opolszczyźnie (obecnie w MWO).

Belki stropowe występowały w układach w różnym stopniu współgrających z pozostałymi elementami nośnymi budynku, dość często powiązanych z konstrukcją dachową.

Ich przykłady, ujęte w schematy, pokazują stosowane rozwiązania w budynkach jedno i dwukondygnacyjnych o zrębowej, zrębowo-łątkowej i szkieletowej konstrukcji ścian.

W obiektach jednokondygnacyjnych układ stropu związany jest z ustrojem dachowym (na drodze bezpośredniego oparcia krokwi na belkach stropowych, oparcia krokwi na płatwiach lub oparcia przypustnic) lub pozostaje od niego niezależny. Te rozwiązania stosowane były w niewielkich obiektach mieszkalnych i gospodarskich (szopach lub niewielkich spichlerzach).

Związanie stropu z ustrojem dachowym z zastosowaniem płatwi towarzyszy jednoczesnemu wysunięciu belek stropowych poza lico ściany zewnętrznej. Niezależność belek stropowych od ustroju dachowego cieśle rozwiązywali w dwojaki sposób: traktując belki stropowe jako element dekoracyjny – eksponując go poprzez wyprowadzenie poza linię ściany i nadanie widocznym zakończeniom cech zdobniczych lub nie nadając im żadnych dodatkowych funkcji.



Ryc. 24. Schematy rozwiązań szczytów dachowych w budynkach mieszkalnych i gospodarczych, oprac. autora

W przypadku budynków dwukondygnacyjnych schematy w całości dotyczą spichlerzy. W większości składają się na nie układy mieszane występujące w mniejszych obiektach samodzielnie. Charakterystyczne dla masywnych połączeń ustroje dachowe,

powiązane z wewnętrznym szkieletem nośnym budynku, nie obciążają stropów.

Wysunięcie belek stropowych poza lico ściany wiązało się z rolą, jaką pełniły one w budynku. Oprócz konstrukcji pułapu, mogły stanowić opar-

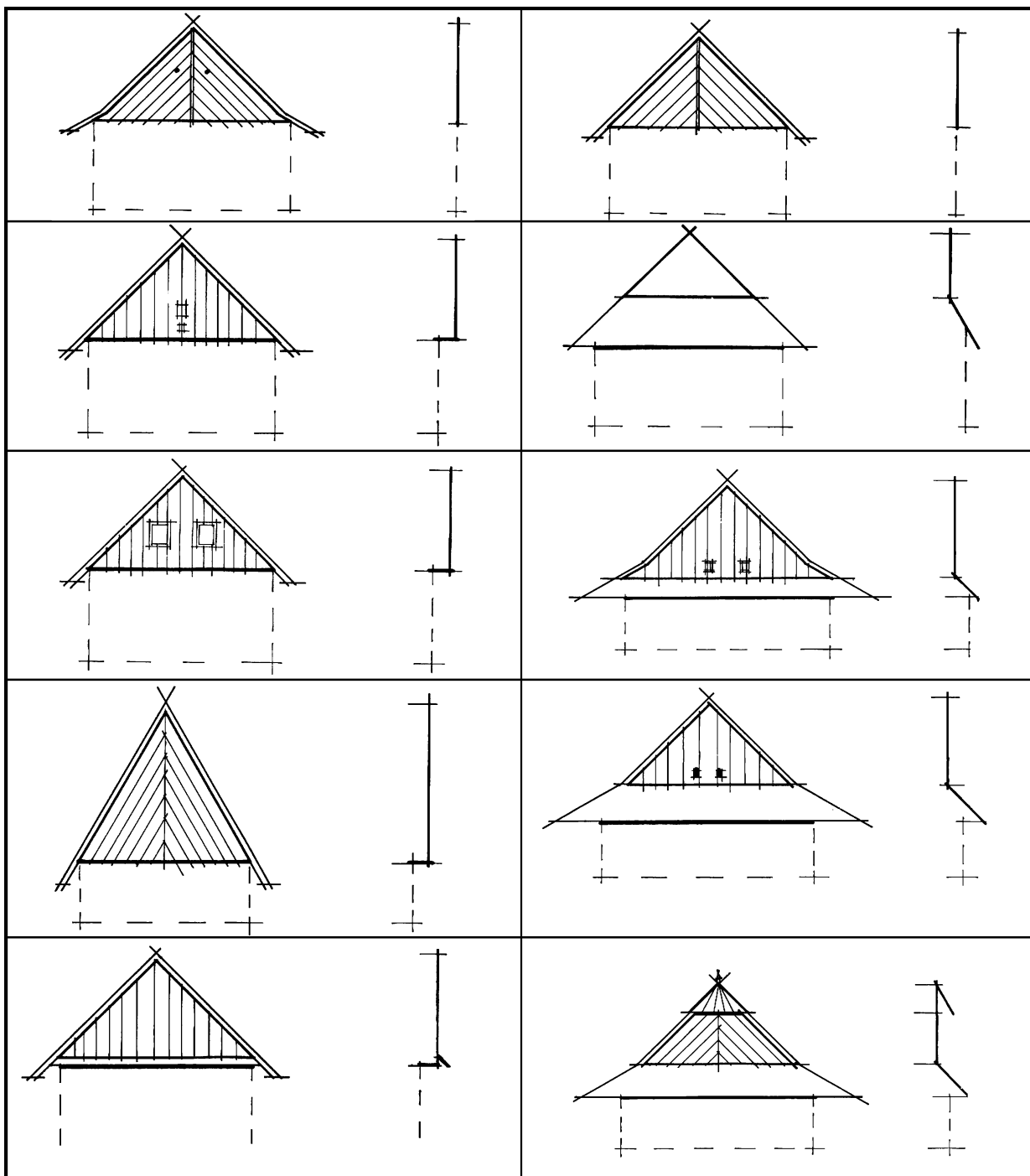
cie krokwi, belek okapowych, płatwi, czy być elementem galerii podcieniowej. Wykorzystanie ich do wsparcia daszków okapowych parteru czy przypustnic drugiej kondygnacji umożliwiało zabezpieczenie ściany przed wodą opadową, co w przypadku spichlerzy miało szczególne znaczenie. Znajduje to odzwierciedlenie w stosunku wysięgu do szerokości rzutu budynku. Przeciętnie wynosiły one:

- w budynkach mieszkalnych: 1/12 - 1/29
- w spichlerzach: 1/3 - 1/23
- w stodołach i szopach: 1/16 - 1/29

Profile zakończeń belek stropowych przybierały rozmaite formy: od najprostszych nacięć do miernie obrobionego detalu.

4. Dachy

Do najbardziej archaicznych konstrukcji dachowych, stosowanych niemalże do czasów współczesnych należy system sochowo-ślemieniowy. Najstarsze przykłady jego stosowania na terenach Górnego Śląska dotyczą stodoł, zwłaszcza poligonalnych. Występowanie stodoł z sochami potwierdzo-



Ryc. 25. Schematy rozwiązań szczytów dachowych w budynkach mieszkalnych i gospodarczych, cd., oprac. autora



1



2



3



4



5



6



7



8



9



10



11



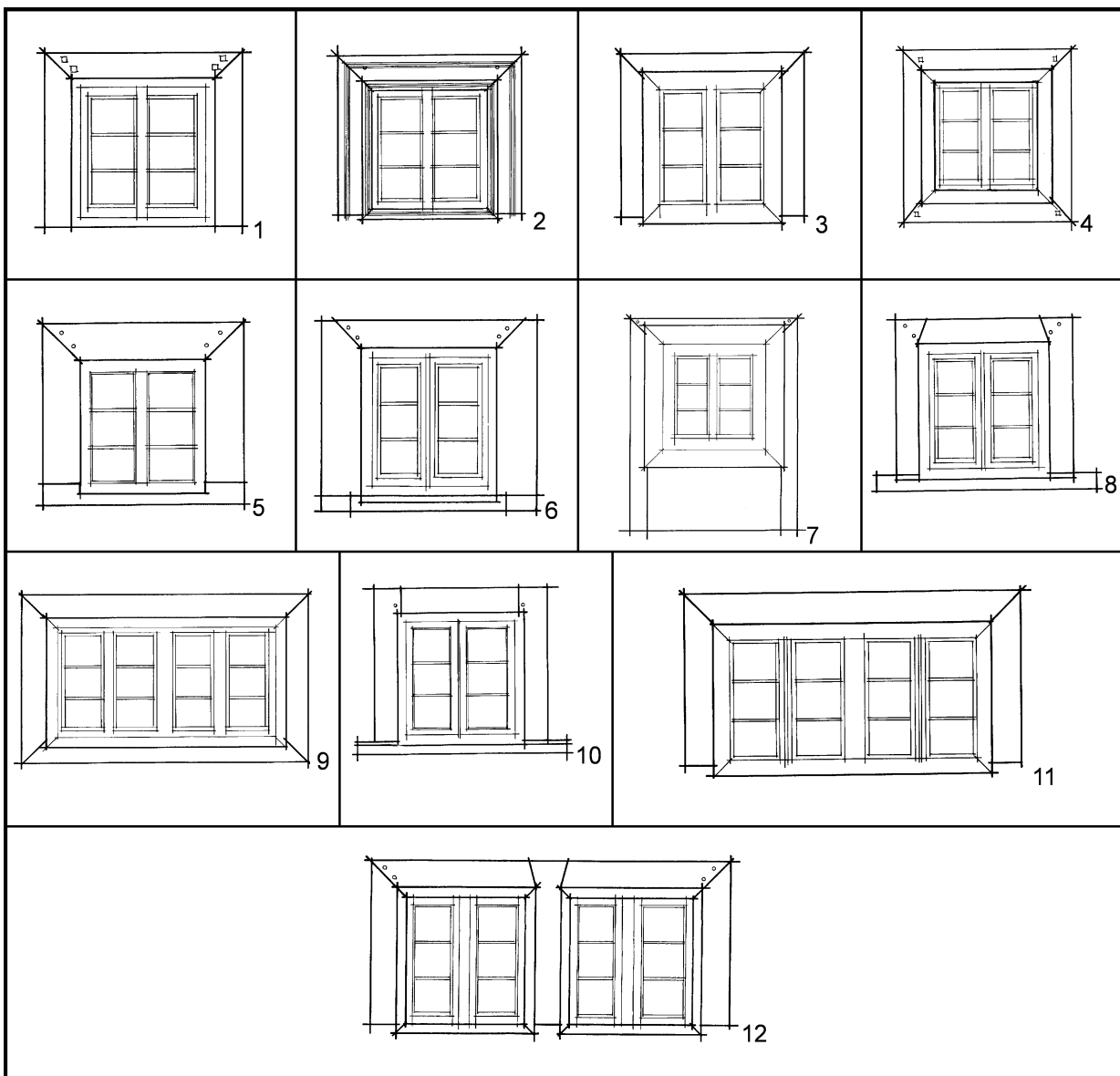
12

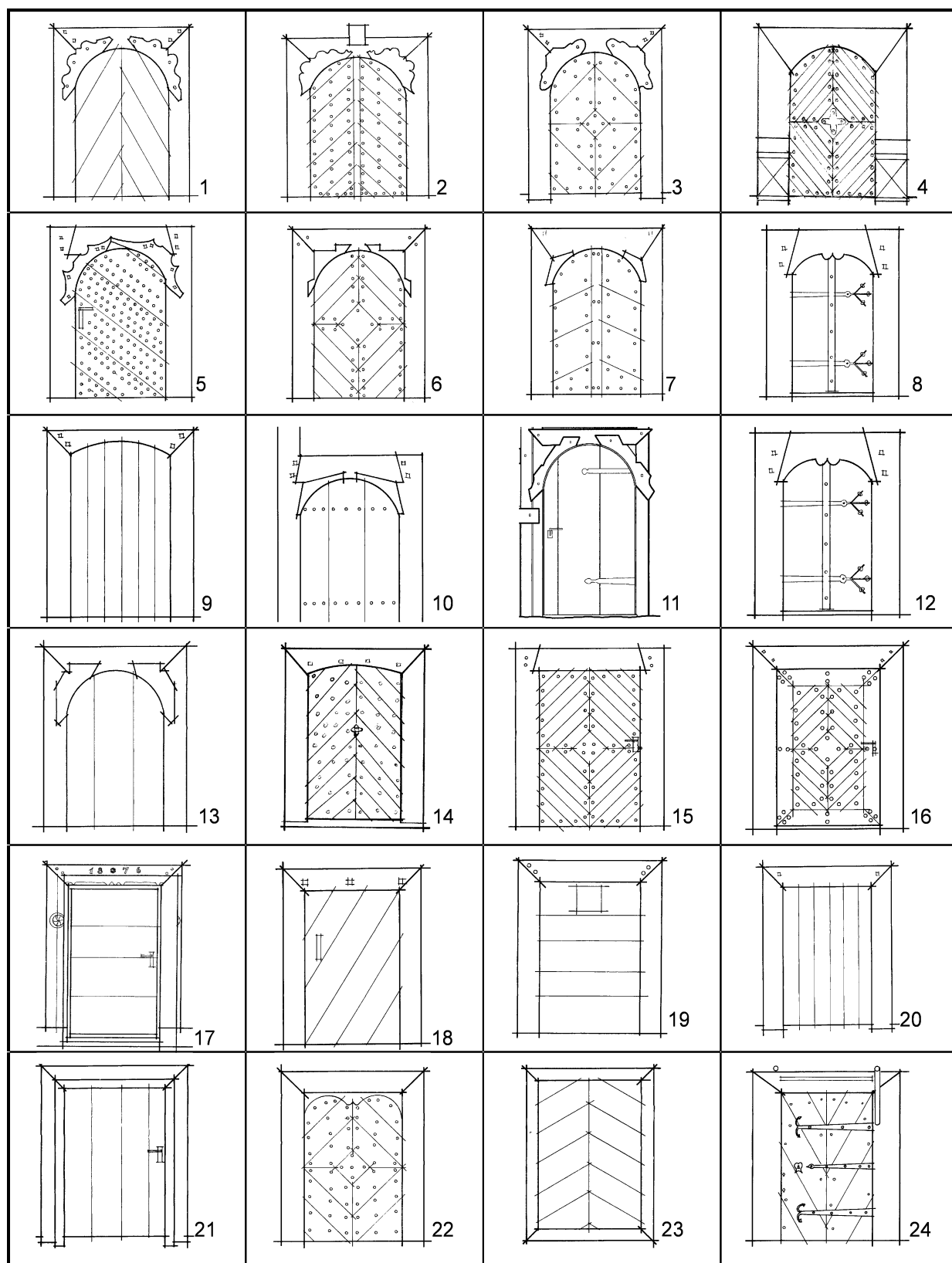
Ryc. 26. Przykłady rozwiązań szczytów dachowych: 1 – budynek mieszkalny, Kup, 2 – budynek mieszkalny Dąbrówka Dolna, 3 – budynek mieszkalny, Budkowice, 4 – budynek mieszkalny, Kozuby, 5 – budynek mieszkalny, Bażanowice, 6 – budynek mieszkalny, Panewniki Stare, 7 – spichlerz, Śmiłowice, 8 – spichlerz, Domaszowice, 9 – budynek mieszkalny, Istebna, 10 – spichlerz Simoradz, budynek mieszkalny, Wichrów, 12 – budynek mieszkalny, Brenna, fot. autora



Ryc. 27.
1 – Biegun drewniany. Szopa na narzędzia, Kryry, fot. autora
2 – Biegun stalowy. Stodoła, Brześć, fot. autora

Ryc. 28. Przykłady rozwiązań architektoniczno-konstrukcyjnych okien w budynkach mieszkalnych: 1 – Kalina, 2 – Dąbrówka Dolna, 3 – Karmonki Nowe, 4 – Wichrów, 5 – Istebna, 6 – Istebna, 7 – Wichrów, 8 – Dzieńkowice, 9 – Wichrów, 10 – Bażanowice, 11 – Karmonki Nowe, 12 – Brusiek





Ryc. 29. Przykłady rozwiązań konstrukcyjno-architektonicznych drzwi z nadprożem łukowym i prostokątnym: 1) spichlerz, Bujaków, 2) spichlerz, Simoradz, c) bud. mieszk. Istebna, 4 – spichlerz, Warszowice, 5 – spichlerz, Smitowice, 6 – bud. mieszk., Dąbrówka Dolna, 7 – spichlerz, Sternalice, 8 – spichlerz Podlesie, 9 – spichlerz, Ligota Górna, 10 – bud. mieszk., Budkowice, 11 – bud. mieszk., Stary Las, 12 – spichlerz, Podlesie, 13 – bud. mieszk., Kozuby, 14 – spichlerz, Pilchowice, 15 – bud. mieszk., Radków, 16 – bud. mieszk., Krassy, 17 – bud. mieszk., Istebna, 18 – spichlerz, Pszów, 19 – bud. mieszk., Istebna, 20 – bud. mieszk., Wichrów, 21 – bud. mieszk., Karmonki Nowe, 22 – spichlerz, Dąbrówka Łubiańska, 23 – spichlerz Sławięcice, 24 – spichlerz, Głogówek, opracowanie autora

ne zostało m.in. we wsiach Sierakowice, Kot (czworoboczne), Bobrowniki (1720), Brześć (poligonalna, I poł. XIX w.), Kobiór (poligonalna, I poł. XIX w., obecnie w Górnośląskim Muzeum Etnograficznym). Po 1950 r. sochowe stodoły odnotowano w powiatach: pszczyńskim, bielskim i rybnickim. W Beskidzie Śląskim konstrukcję sochową stosowano w stawianych jeszcze w okresie międzywojennym szałasach pasterskich.

W przypadku budynków mieszkalnych, stodół i szop wiązary dachowe stanowią w większości przykłady prostych rozwiązań: krokwiowych, krokwiowo-jętkowych, czy płatwiowo-kleszczowych. Większa różnorodność konstrukcji dachowych charakteryzuje grupę spichlerzy. Dach spichlerzy ze sklepieniem pułapem lub kopulastym z niepełnym, drewnianym pułapem przynależy wyłącznie do tej grupy budynków. Charakteryzuje go całkowita niezależność konstrukcyjna od zrębu i możliwość szybkiego zrzucenia w wypadku pożaru. Występował on w postaci dachu czterospadowego w najstarszych budynkach, potem dwuspadowego w konstrukcji krokwiowej z jętkami. Soułki i spichlerze ganeczki kryte były zazwyczaj dachem cztero lub dwuspadowym w konstrukcji krokwiowo-jętkowej.

W przypadku dużych spichrzy folwarcznych i dworskich, z uwagi na duże wymiary połaci dachowych, pojawić się musiały bardziej złożone konstrukcje dachowe np. storczykowe lub umożliwiające łamanie bryły, np. dachy mansardowe.

Szczyty dachowe budynków mieszkalnych i spichlerzy często odznaczały się mocno rozwiniętą dekoracyjnością, uzyskiwaną na drodze podziałów płaszczyzny szczytu na strefy odmiennych układów i sposobach deskowań, czasami z podkreśleniem linii podziału listwami o różnym stopniu rzeźbiarstwa, stosowanie okienek szczytowych o odmiennym usytuowaniu, charakterze i kształcie. Dodatkowymi elementami wzbogacającymi szczytowy szalunek były półstożki podkalenicowe, tzw. kozuby (czasami zwieńczone sterczyną), lub ich spłaszczone formy. Umieszczenie skrajnego wiązara decydowało u położeniu płaszczyzny szczytu względem lica ściany. Schematyczne przykłady spotkanych rozwiązań obrazują poniższe tabele:

5. Okna i drzwi

Do końca XIX w. ścianach wieńcowych okna osadzano bezpośrednio w belkach zrębów. Ich niewielkie wymiary (ok. 50x55, a w komorach nawet 20x25) związane były m.in. z procesem wychładzania budynku i niebezpieczeństwem nadmiernego osłabienia zrębu. Stary sposób wykańczania

otworów okiennych na terenie Górnego Śląska spotkać można było najdłużej w chałupach Beskidu Śląskiego. Polegał on na zastosowaniu pionowych słupków związanych ze zrębem ściany i zwieńczonych tzw. belką oczepową. Formą bardziej rozwiniętą była trapezowa belka nadprożowa mocowana w słupach za pomocą zakończonych czopów. Potem zaczęto stosować rodzaj skrzynki ograniczającej otwór okienny i przybite do niej od strony wewnętrznej i zewnętrznej opaski łączone nakładką, przytwierdzone kołkami³⁰. Część osadzanych okien była nieotwierana. Początkowo stosowano okna dwuskrzydłowe pojedyncze, dopiero w okresie międzywojennym wprowadzono dodatkowe skrzydło.³¹ Do dolnych krawędzi ram okiennych przybijano zazwyczaj dębowe okapniki. Inny sposób osadzenia okien polegał np. na zastosowaniu niepełnych łątek. Kotwione dołem w podwalinie, góra dochodziły do belki wieńczącej. W przypadku słupowo-ryglowej konstrukcji ściany, okna osadzano w naturalnym układzie szkieletu.

Prymitywną formą osadzenia drzwi było zamocowanie ich pomiędzy dwoma słupami wpuszczonymi góra w belkę zrębu, dołem w podwalinę. Taki sposób wykonania odrzwi najdłużej utrzymał się w budynkach inwentarskich lub przy drzwiach wewnętrznych z sieni do pomieszczeń mieszkalnych chałup. Przy wejściach głównych takie odrzwia jeszcze do niedawna spotykano w chałupach góralskich. Podobnie jak w przypadku okien, z czasem wykształciła się forma nadproża w postaci trapezowo ściętej belki wpuszczanej w słupy przy pomocy kołkowanych czopów. W bogatszych chałupach i dużej części spichlerzy belki nadprożowe przybierały formy łuków lub były półkoliście sklepiane zastrzałami, często ozdobnie profilowanymi. Cechą charakterystyczną obydwu typów odrzwi był brak ruchomych progów, a ich rolę spełniała najniższa belka zrębu. Z racji często dość dużych wymiarów podwalin, powstałe progi były dość znacznej wysokości.

Najprostsze rozwiązanie zamocowania drzwi polegało na zastosowaniu tzw. biegunów, czyli słupków obracających się w odpowiednio wyżłobionych w tym celu otworach. Biegun dolny obracał się w podwalinie, górny w belce zrębu, nadprożowej, lub specjalnie w tym celu przybitym drewnianym klocek. Bieguny mocowano także za pomocą żelaznych obręczy. Mocowanie drzwi na biegunach najdłużej utrzymało się w stodołach i innych budynkach gospodarczych.

Na uwagę zasługuje sposób wykonywania samych skrzydeł drzwiowych. Pod względem konstrukcji funkcjonowała zasada podwójnego deskowanie zamocowanego od strony wewnętrznej do

poprzecznych listew drewnianych lub stalowych. Różnica polegała na szerokościach i liczbie desek warstwy zewnętrznej oraz ich ułożeniu w sposób bardziej lub mniej dekoracyjny.

Nieprzypadkowy był także rozkład kołkowania w odrzwiach i sposób gwoździowania listew. Współgrając z układem desek podkreślał ich zdobniczy charakter.

Bogactwo rozwiązań architektoniczno-konstrukcyjnych okien i drzwi przedstawione jest na Rys. 28 i Rys. 29.

6. Zakończenie

Drewniane budownictwo wiejskich terenów Górnego Śląska zachowane *in situ*, w formie przeniesionej czy jedynie w postaci udokumentowanej przez badaczy, stanowi zaledwie niewielki wycinek pejzażu polskiej wsi. Jest jednak skupiskiem różnorodnych form, konstrukcji i zdobnictwa, które obok znanych i powtarzanych zasad budownictwa ciesielskiego charakteryzują poszczególne regiony, podregiony, wsie czy odrębne pojedyncze obiekty.

¹ Kornecki M., *Budownictwo drewniane w Polsce* [w:] *Renowacje*, kwiecień 1998, str.10

² Górny Śląsk rozumiany w jego granicach historycznych, obejmujący swym zasięgiem Śląsk Cieszyński, Katowicki i Opolski., wg *Górny Śląsk*, praca zbiorowa, Poznań, Instytut Zachodni, 1959, str.6

³ Bogdanko K., *Drewniane budownictwo ludowe na Śląsku Opolskim – przed laty i dziś*, Muzeum Wsi Opolskiej.

⁴ Matuszczak J., *Z dziejów architektury drewnianej na Śląsku*, [w:] *Rocznik Muzeum Górnośląskiego w Bytomiu*, Sztuka, Zeszyt 5, Bytom, 1971, s. 31-49.

⁵ Dobrowolski T., *Sztuka na Śląsku*, Wydawnictwa Instytutu Śląskiego, Katowice – Wrocław, 1948, str. 18.

⁶ *Historia chłopów Śląskich* pod red. St.Inglota, str. 11,12.

⁷ *Historia chłopów Śląskich* pod red. St.Inglota, str.18.

⁸ Na obszarze pomiędzy Tarnowskimi Górami a Opolem występowały obfite pokłady łatwego w obróbcę kamienia wapiennego – Matuszczak J., *Z dziejów architektury drewnianej na Śląsku* [w:] *Rocznik Muzeum Górnośląskiego w Bytomiu*, Sztuka, Zeszyt 5, Bytom 1971, s.46.

⁹ Dubiel L., *Zabytkowe i współczesne budownictwo chłopskie na wsi gliwickiej*, Muzeum w Gliwicach, Biblioteka Zeszytów Gliwickich, Gliwice, 1971, str. 9

¹⁰ Zimmerman F. A., *Fryderyk Wielki i jego kolonizacja na zie-*

miach polskich, Poznań, 1915, T. II, s. 284.

¹¹ Gładyszowa M., *Budownictwo* [w:] *Stare i Nowe Siołkowice*, cz.1, Instytut Historii i Kultury Materialnej PAN, Zakład Narodowy im. Ossolińskich, Wydawnictwo PAN, str. 358

¹² Gładyszowa M., *Górnośląskie budownictwo ludowe*, Zakład Narodowy im. Ossolińskich, Wydawnictwo, str. 92.

¹³ Dubiel L., *Zabytkowe i współczesne budownictwo chłopskie na wsi gliwickiej*, Muzeum w Gliwicach, Biblioteka Zeszytów Gliwickich, Gliwice, 1971, s.71.

¹⁴ Bohdanowicz J., *Spichrze na tle innych pomieszczeń do przechowywania ziarna w gospodarstwach chłopskich w Polsce na przełomie XIX i XX w[.w:]*, Lud t.47, Polskie towarzystwo Ludoznawcze,1963, s. 306.

¹⁵ Gładyszowa M., *Górnośląskie budownictwo ludowe*, Zakład Narodowy im. Ossolińskich, s. 95.

¹⁶ Chrzanowski T., *Sztuka Śląska Opolskiego*, Wydawnictwo Literackie, Kraków, s.439.

¹⁷ Dumnicki J., *Spichrze polskie*, Arkady, W-wa 1987, s. 84.

¹⁸ Chrzanowski T., *Sztuka Śląska Opolskiego*, Wydawnictwo Literackie, Kraków, 1974 s.436.

¹⁹ Gładyszowa M., *Górnośląskie budownictwo ludowe*, Zakład Narodowy im. Ossolińskich, Wrocław 1978, s.104.

²⁰ Gładyszowa M., *Górnośląskie budownictwo ludowe*, Zakład Narodowy im. Ossolińskich, Wrocław 1978, s. 104 .

²¹ Gładyszowa M., *Górnośląskie budownictwo ludowe*, Zakład Narodowy im. Ossolińskich, Wrocław 1978 s.104.

²² Matuszczak J., *Z dziejów architektury drewnianej na Śląsku*, [w:] *Rocznik Muzeum Górnośląskiego w Bytomiu*, Sztuka, Zeszyt 5, Bytom 1971, s. 35.

²³ Chrzanowski T., *Sztuka Śląska Opolskiego*, Wydawnictwo Literackie, Kraków1974, s.442-3.

²⁴ Gładyszowa M., *Górnośląskie budownictwo ludowe*, Zakład Narodowy im. Ossolińskich, Wrocław 1978, s. 95.

²⁵ *Spichlerze Opolszczyzny MWO*

²⁶ Gładyszowa M., *Górnośląskie budownictwo ludowe*, Zakład Narodowy im. Ossolińskich, Wrocław 1978, s.106, Chrzanowski T., *Sztuka Śląska Opolskiego*, Wydawnictwo Literackie, Kraków, 1974, s.404, Gładysz M., *Kultura ludu Śląskiego* [w:] *Górny Śląsk*, 1959, str. 225

²⁷ Chrzanowski T., *Sztuka Śląska opolskiego*, Wydawnictwo Literackie, Kraków, 1974, str.404.

²⁸ Gładyszowa M., *Górnośląskie budownictwo ludowe*, Zakład Narodowy im. Ossolińskich, Wrocław 1978, s.104

²⁹ Dołżycka B., *Niektóre elementy konstrukcji budynków drewnianych* [w:] *Komentarze do Polskiego Atlasu Etnograficznego*, t.II, Budownictwo, Polskie Towarzystwo Ludoznawcze, Wydawnictwo, Wrocław 1995 s.125.

³⁰ Gładyszowa M., *Górnośląskie budownictwo ludowe*, Zakład Narodowy im. Ossolińskich, Wrocław 1978, s.108.

³¹ Gładyszowa M., *Budownictwo* [w:] *Stare i Nowe Siołkowice*, cz.I, Instytut Historii i Kultury Materialnej PAN, Zakład Narodowy im. Ossolińskich, Wydawnictwo PAN, s. 411.