

*KONRAD ZIELIŃSKI**

OCENA DOSTĘPNOŚCI PORTU LOTNICZEGO RZESZÓW- -JASIONKA DLA MIESZKAŃCÓW MIASTA RZESZOWA

Port lotniczy Rzeszów-Jasionka położony jest 10 km na północ od centrum miasta Rzeszowa. Jest on najdalej wysuniętym na południowy-wschód lotniskiem komunikacyjnym Polski, z którego operuje pięć linii lotniczych. Rzeszowskie lotnisko odnotowuje stały wzrost liczby obsługiwanych pasażerów. Realizowane są tu również inwestycje, które poprawiają funkcjonowanie portu. Największą z nich była budowa nowego budynku terminala pasażerskiego, w którym połączone zostały funkcje odlotowa i przylotowa. Przepustowość nowego terminala docelowo może osiągnąć poziom 1400 pasażerów na godzinę.

Rozwój portu lotniczego oraz wzrost liczby pasażerów zwiększa zapotrzebowanie na bezpośrednie połączenia pomiędzy lotniskiem a miastem. Z centrum Rzeszowa do portu lotniczego pasażerowie mogą dojechać m.in. prywatnym samochodem lub taksówką. Od północnej strony nowego terminala pasażerskiego zlokalizowany jest monitorowany parking dla samochodów osobowych oraz autobusów, na którym można pozostawić pojazd na czas podróży. Dojazd do lotniska zapewniają dwie drogi krajowe: nr 9 (Rzeszów–Warszawa) oraz nr 19 (Rzeszów i Lublin). Połączenie autobusowe z portem lotniczym specjalnymi liniami zapewniają Miejskie Przedsiębiorstwo Komunikacyjne w Rzeszowie oraz Międzygminna Komunikacja Samochodowa.

Celem artykułu jest ocena dostępności portu lotniczego Rzeszów-Jasionka dla mieszkańców miasta Rzeszowa. Artykuł składa się z trzech części: charakterystyki portu lotniczego, charakterystyki dostępnych połączeń pomiędzy lotniskiem a centrum miasta, oceny dostępności portu lotniczego. Zastosowane metody badawcze to przegląd dostępnych opracowań statystycznych, pomiar bezpośredni oraz karta oceny.

Słowa kluczowe: Rzeszów, Jasionka, port lotniczy

* Konrad Zieliński, mgr inż., Politechnika Rzeszowska, Wydział Zarządzania, e-mail: konziel@prz.edu.pl.

Wstęp

Rzeszów to stolica województwa podkarpackiego i zarazem największe miasto w południowo-wschodniej Polsce. Rzeszów jest również gospodarczym, naukowym i kulturalnym centrum południowo-wschodniej Polski. Krzyżują się tu trakty drogowe: międzynarodowa trasa E-40 Drezno–Kijów oraz drogi krajowe nr 9 i 19, które umożliwiają najkrótsze połączenie krajów skandynawskich i nadbałtyckich z państwami Europy Środkowo-Wschodniej. Przez Rzeszów prowadzi również magistrała kolejowa E-30 z zachodu na wschód, mająca międzynarodowe znaczenie gospodarcze. Ponadto w pobliżu miasta przebiega budowana autostrada A4, która umożliwiać będzie dogodne połączenie sieci dróg Europy Zachodniej z Ukrainą¹.

Zaledwie 10 km na północ od centrum miasta usytuowany jest międzynarodowy port lotniczy Rzeszów-Jasionka, który posiada drugi pod względem długości w Polsce pas startowy. Jest on najdalej wysuniętym na południowy wschód lotniskiem komunikacyjnym Polski, z którego operują cztery linie lotnicze. Warto również zaznaczyć, że rzeszowskie lotnisko odnotowuje stały wzrost liczby obsługiwanych pasażerów, a ze względu na bardzo dobre warunki atmosferyczne panujące przez większą część roku określane jest „lotniskiem dobrej pogody”.

Rozwój portu lotniczego oraz wzrost liczby pasażerów zwiększa zapotrzebowanie na bezpośrednie połączenia pomiędzy lotniskiem a miastem. Z centrum Rzeszowa do portu lotniczego pasażerowie mogą dojechać m.in. prywatnym samochodem, taksówką lub komunikacją miejską.

Celem artykułu jest ocena dostępności portu lotniczego Rzeszów-Jasionka dla mieszkańców miasta Rzeszowa. Artykuł składa się z trzech części: charakterystyki portu lotniczego, charakterystyki dostępnych połączeń pomiędzy lotniskiem a centrum miasta, oceny dostępności portu lotniczego. Zastosowane metody badawcze to przegląd dostępnych opracowań statystycznych, pomiar bezpośredni oraz ocena punktowa. Na potrzeby przyjętego celu i tematu artykułu opracowano narzędzie oceny, tj. kartę oceny.

¹ Urząd Miasta Rzeszowa, www.rzeszow.pl (dostęp 22.06.2014).

Charakterystyka portu lotniczego Rzeszów-Jasionka

Rzeszowskie lotnisko powstało podczas drugiej wojny światowej, kiedy służyło niemieckim okupantom do celów wojennych. Początkowo była to droga startowa o długości 1200 m i szerokości 40 m. Lotnisko zostało całkowicie zniszczone w 1944 r., gdy Niemcy opuszczali Rzeszów. Następnie to, co zostało z lotniska przejęli Rosjanie. W 1949 r. decyzją Wydziału Lotnictwa Cywilnego lotnisko odbudowano oraz udostępniono dla potrzeb komunikacji lotniczej. W 1959 r. Zarząd Ruchu Lotniczego i Lotnisk Komunikacyjnych przejął zarządzanie lotniskiem od Państwowych Linii Lotniczych LOT. Był to przełomowy moment, w którym zaczęto stale modernizować lotnisko – został wybudowany nowy dworzec lotniczy, płyta przeddworcowa, drogi kołowania, droga startowa, jak również wieża kontroli ruchu².

W kolejnych latach nastąpiło znaczne zwiększenie liczby połączeń krajowych (Warszawa, Gdańsk, Poznań, Koszalin, Wrocław, Szczecin). Rzeszowskie lotnisko obsługiwało w tym czasie ponad 100 000 pasażerów rocznie. Znaczącą datą w historii rzeszowskiego lotniska jest również 1 kwietnia 1974 r., kiedy to lotnisko Rzeszów-Jasionka otrzymało rangę lotniska międzynarodowego oraz zapasowego dla warszawskiego Okęcia³.

Załamanie gospodarcze z początku lat 90. miało również wpływ na branżę lotniczą. W tym czasie Polskie Linie Lotnicze LOT zawiesiły regularną komunikację między Rzeszowem a Warszawą. Sytuacja rzeszowskiego lotniska znacznie się pogorszyła. Druga połowa lat 90. przyniosła jednak poprawę. Nowe połączenia czarterowe cargo i pasażerskie sprawiły, że rzeszowskie lotnisko stało się liderem w grupie krajowych portów regionalnych w ilości wyekspediowanego frachtu⁴.

Z rozwojem portu lotniczego Rzeszów-Jasionka związane są liczne inwestycje. Są to m.in. nowe budynki zaplecza administracyjno-technicznego, stacja paliw, modernizacja i wydłużenie drogi startowej (3200 m długości i 45 m szerokości operacyjnej – jest to drugi w Polsce pod względem długości pas startowy), druga płyta postojowa i droga kołowania.

Największą z dotychczasowych inwestycji była budowa nowego budynku terminala pasażerskiego, w którym połączone zostały funkcje odlotowa i przy-

² Port lotniczy Rzeszów-Jasionka, www.rzeszowairport.pl (dostęp 22.06.2014).

³ *Dzieje Rzeszowa*, red. W. Bonusiak, Urząd Miasta Rzeszowa, Rzeszów 2012, s. 237.

⁴ Port lotniczy Rzeszów-Jasionka, dz. cyt.

lotowa. W maju 2012 r. obsługa pasażerów została przeniesiona do Nowego Terminala Pasażerskiego, który posiada trzy kondygnacje nadziemne i jedną podziemną. Jego przepustowość wynosi 720 pasażerów na godzinę. Docelowo może ona osiągnąć poziom 1400 pasażerów na godzinę, co pozwoli na osiągnięcie maksymalnej przepustowości rocznej 1,8 mln pasażerów. W budynku znajduje się prawie 250 pomieszczeń o łącznej powierzchni użytkowej 14 134 m². Teren lotniska zajmuje łącznie ponad 650 ha⁵.

W przyszłości zarząd lotniska planuje kolejne inwestycje, którymi mają być:

- wyposażenie kierunku pomocniczego 09 drogi startowej w ILS CAT I,
- budowa nowej sieci dróg łączących bezpośrednio port lotniczy z autostradą A4, drogą ekspresową S19 oraz drogą krajową nr 9,
- budowa połączenia kolejowego na lotnisko.

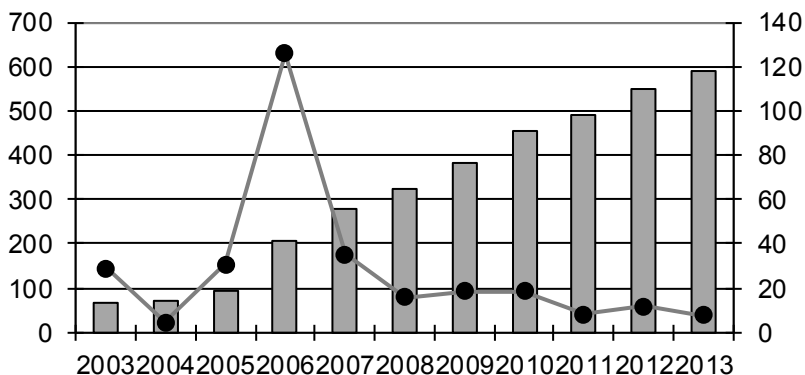
Aktualnie regularne rejsy z portu lotniczego Rzeszów-Jasionka wykonywane są przez czterech przewoźników: PLL LOT, Ryanair, Lufthansę oraz Eurolot.com. Kierunki, w których można udać się, korzystając z rzeszowskiego lotniska to: Bristol, Dublin, East Midlands, Frankfurt, Londyn (Stansted, Luton), Manchester, Oslo, Paryż, Rzym, Warszawa. Rzeszowskie lotnisko realizuje także loty czarterowe do: Bułgarii, Egiptu, Grecji, Hiszpanii, Tunezji czy Turcji.

Oceniając dostępność portu lotniczego dla mieszkańców miasta, należy przeanalizować wielkość przewozów oraz dynamikę zmian w ruchu pasażerskim na badanym lotnisku. W ostatnich latach w transporcie lotniczym w Polsce odnotowuje się wzrost liczby przewożonych pasażerów. Polskie porty lotnicze obsłużyły w 2013 r. prawie 25 mln pasażerów, co stanowi 2,2% wzrostu w stosunku do poprzedniego roku i ponad 15% w porównaniu do 2011 r. Z czego port lotniczy Rzeszów-Jasionka obsłużył 2,3% pasażerów ze wszystkich przewiezionych w Polsce osób. Należy podkreślić, że z roku na rok udział rzeszowskiego lotniska w obsłudze przewozów pasażerskich rośnie⁶.

Wzrost ten jest spowodowany tym, że rzeszowskie lotnisko z roku na rok obsługuje coraz większą liczbę pasażerów (rys. 1). Największy wzrost miał miejsce w 2006 r., kiedy to połączenia z rzeszowskim lotniskiem uruchomił irlandzki przewoźnik Ryanair.

⁵ Tamże.

⁶ *Analiza przewozów pasażerskich w Polskich Portach Lotniczych w 2013 roku*, Wydział Statystyki i Analiz Urzędu Lotnictwa Cywilnego, 27.03.2014, www.ulc.gov.pl (dostęp 26.06.2014).



Rys. 1. Wielkość przewozów oraz dynamika zmian w ruchu pasażerskim na lotnisku Rzeszów-Jasionka w latach 2003–2013 w tys. pasażerów

Źródło: opracowanie własne na podstawie Bank Danych Lokalnych transport i łączność, www.stat.gov.pl (dostęp 12.03.2014).

Warto zaznaczyć, że dynamika zmian w ruchu pasażerskim na lotnisku Rzeszów-Jasionka jest największa wśród grupy małych regionalnych portów lotniczych. W 2013 r. port lotniczy Rzeszów-Jasionka obsłużył 588 148 osób, co stanowi wzrost w stosunku do 2012 r. o 4,4%⁷. Nawet w latach, gdy większość polskich lotnisk notowała spadek liczby obsługiwanych pasażerów, rzeszowskie lotnisko stale utrzymywało tendencję rosnącą.

Charakterystyka dostępnych połączeń pomiędzy lotniskiem a centrum miasta

Rozwój portu lotniczego oraz wzrost liczby obsługiwanych pasażerów zwiększa zapotrzebowanie na bezpośrednie połączenia pomiędzy lotniskiem a miastem.

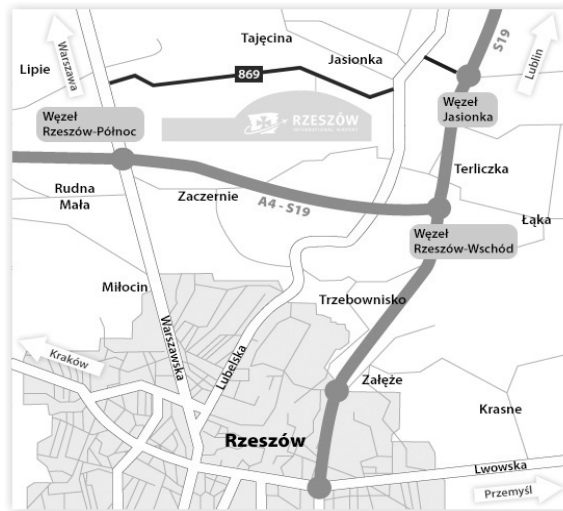
Podróżni mają kilka możliwości dotarcia do i z lotniska. Są to:

- dojazd samochodem,
- dojazd autobusem MPK (Miejskie Przedsiębiorstwo Komunikacyjne),
- dojazd autobusem MKS (Międzygminna Komunikacja Samochodowa),
- dojazd taksówką.

⁷ Liczba obsługiwanych pasażerów oraz wykonanych operacji w ruchu krajowym i międzynarodowym – regularnym i czarterowym w latach 2011–2013, Urząd Lotnictwa Cywilnego, <http://www.ulc.gov.pl> (dostęp 27.06.2014).

Dojazd samochodem

Lotnisko usytuowane jest w pobliżu dwóch dróg krajowych: nr 9 (Rzeszów–Warszawa) oraz nr 19 (Rzeszów i Lublin). Ponadto w pobliżu lotniska przebiega autostrada A4 oraz droga ekspresowa S19 (rys. 2). Obie inwestycje nie zostały jeszcze ukończone, jednak zakończenie budowy wymienionych dróg w znaczący sposób usprawni połączenie drogowe z lotniskiem z różnych części województwa oraz kraju.



Rys. 2. Lokalizacja portu lotniczego Rzeszów-Jasionka

Źródło: Port lotniczy Rzeszów-Jasionka, www.rzeszowairport.pl (dostęp 26.06.2014).

Podróżni mają do wyboru kilka alternatywnych tras, którymi można dostać się do portu lotniczego. Pierwsza prowadzi przez następujące ulice: Grunwaldzka – Aleja Marszałka Józefa Piłsudskiego – Wiadukt Tarnobrzeski – Marszałkowska – Warszawska – krajowa droga nr 9 oraz droga nr 869. Druga trasa przebiega następująco: Grunwaldzka – Aleja Marszałka Józefa Piłsudskiego – Wiadukt Tarnobrzeski – Marszałkowska – Lubelska – droga nr 869. Kolejna trasa prowadzi przez ulice: Grunwaldzka – Aleja Marszałka Józefa Piłsudskiego – Generała Stanisława Maczka – Ciepłownicza – Rzecha – Załęska – następnie przez miejscowość Trzebownisko do drogi nr 869. Ostatnia alternatywna trasa prowadzi przez ulice: Asnyka – Aleja Marszałka Józefa Piłsudskiego – Lwowska – droga nr 19 – droga nr 869.

Podróżni mogą zostawić swój samochód na parkingu, który zlokalizowany jest od strony północnej lotniska, w bezpośrednim sąsiedztwie nowego terminala. Liczba miejsc parkingowych to 608 dla samochodów osobowych, 4 dla samochodów inwalidów, 15 dla samochodów *rent a car*, 4 zatoki postojowe dla BUS i TAXI, 2 zatoki postojowe (postój do 1 min), 4 zatoki postojowe „awaryjne”.

Dojazd autobusem

Podróżni chcący dojechać do portu lotniczego Rzeszów-Jasionka mogą skorzystać z usług dwóch przewoźników. Połączenia autobusowe zapewnia:

- Miejskie Przedsiębiorstwo Komunikacyjne – linie autobusowe nr 51 i 53,
- Międzygminna Komunikacja Samochodowa – żółte linie nr 224 i 225.

Przystanek autobusowy zlokalizowany jest bezpośrednio przed terminalem pasażerskim, co ułatwia podróżnym skorzystanie z komunikacji miejskiej. Jeśli chodzi o centrum miasta, to przystanek znajduje się w pobliżu dworców PKP i PKS, co daje możliwość połączenia komunikacyjnego z innymi miejscowościami regionu.

Warto zaznaczyć, że w sytuacji, gdy ma miejsce opóźnienie przylotu samolotu, zmiana ulega jednocześnie czas odjazdu autobusu w kierunku Rzeszowa. Autobus odjeżdża dopiero po zakończeniu odprawy pasażerskiej. Istnieje również możliwość zatrzymania pojazdu w wybranym miejscu – po wcześniejszym zgłoszeniu kierowcy.

Dojazd taksówką

Transport taksówką do i z portu lotniczego realizują m.in. trzy korporacje transportowe, które są rekomendowane przez rzeszowski port lotniczy. Są to:

- STPL Rzeszów-Jasionka,
- SUPER TAXI,
- RADIO TAXI.

Podróżni chcący dojechać z lotniska do centrum miasta mogą skorzystać z całodobowego postoju taksówek, który usytuowany jest przed Nowym Terminalem Pasażerskim. Osoby chcące dojechać z centrum miasta do portu lotniczego mogą zamówić taksówkę telefonicznie lub udać się na jeden z wybranych postojów taksówek zlokalizowanych w kilku miejscach w mieście. Dużym udogodnieniem dla pasażerów jest możliwość płacenia za usługę transportową kartami płatniczymi oraz kartą kredytową.

Ocena dostępności portu lotniczego Rzeszów-Jasionka

Proces oceny możliwych połączeń centrum miasta z portem lotniczym Rzeszów-Jasionka przebiegał według następujących etapów:

1. Ustalenie kryteriów oceny – jako kryteria oceny dostępności portu lotniczego Rzeszów-Jasionka przyjęto czas dojazdu, koszt dojazdu, częstotliwość dojazdów oraz formę płatności.
2. Ustalenie punktacji – przyjęto skalę punktów od 1 do 3, przy czym 1 oznacza wynik najgorszy.
3. Ustalenie wag – za najważniejsze kryteria uznano czas dojazdu i koszt dojazdu.
4. Ustalenie wartości dla poszczególnych kryteriów – wyniki pomiaru bezpośredniego według przyjętych kryteriów zamieszczono w tabeli 1.
5. Przydzielenie odpowiedniej liczby punktów.
6. Dokonanie obliczeń, na podstawie których uzyskano końcowe wyniki oceny.

Tabela 1

Porównanie dostępnych połączeń z portem lotniczym Rzeszów-Jasionka

Kryteria	Możliwości połączeń lotniska z centrum miasta			
	Własny samochód	Taksówka	Autobus (Miejskie Przedsiębiorstwo Komunikacyjne)	Autobus (Międzygminna Komunikacja Samochodowa)
Czas dojazdu (z lotniska do centrum miasta, z centrum miasta do lotniska)*	ok. 20 minut	ok. 20 minut	ok. 24 minut	ok. 27 minut
Koszt dojazdu	ok. 4,5 zł	ok. 60 zł	4 zł	3,5 zł
Forma płatności	–	Możliwość płatności gotówką lub kartą płatniczą – płatne u kierowcy	Możliwość zakupu biletu wyłącznie u kierowcy, brak możliwości płacenia kartą płatniczą	Możliwość zakupu biletu wyłącznie u kierowcy, brak możliwości płacenia kartą płatniczą
Częstotliwość dojazdu	Dowolny czas wybrany przez podróżnego	Dowolny czas wybrany przez podróżnego	Średnio 9 kursów w ciągu dnia dostosowanych do odlotów i przylotów samolotów	Średnio 8 kursów w ciągu dnia

* Za centrum miasta przyjęto okolice Dworca Głównego PKS i PKP (ul. Artura Grottgera).

Źródło: opracowanie własne.

Na potrzeby przyjętego celu i tematu artykułu opracowano narzędzie oceny, którym jest karta oceny przedstawiona w tabeli 2.

Tabela 2

Karta oceny możliwych połączeń z portem lotniczym Rzeszów-Jasionka

Lp.	Kryterium	Możliwe połączenia								WAGA
		Własny samochód		Taksówka		MPK		MKS		
		Punkty	Ważona	Punkty	Ważona	Punkty	Ważona	Punkty	Ważona	
1.	Czas dojazdu	3	1,05	3	1,05	2	0,7	1	0,35	35%
2.	Koszt dojazdu	2	0,7	1	0,35	3	1,05	3	1,05	35%
3.	Częstotliwość dojazdu	3	0,6	3	0,6	1	0,2	1	0,2	20%
4.	Forma płatności	3	0,3	3	0,3	1	0,1	1	0,1	10%
Końcowa ocena ważona (max 3)			2,65		2,3		2,05		1,7	

Źródło: opracowanie własne.

Na podstawie pomiaru bezpośredniego jednoznacznie stwierdzono, że samochód pozwala na najszybszy dojazd do portu lotniczego zarówno z centrum miasta, jak i z portu lotniczego do centrum miasta. Średni czas dojazdu dla wymienionych we wcześniejszej części artykułu tras dojazdu samochodem wynosi ok. 20 minut. Czas ten skraca się nieznacznie w dni świąteczne oraz w nocy, wydłuża się natomiast w godzinach największego natężenia ruchu ulicznego. Czas dojazdu przy korzystaniu z taksówki jest taki sam, jak przy dojeździe własnym samochodem i wynosi ok. 20 minut. Należy jednak zwrócić uwagę na fakt, że czas ten wydłuża się w sytuacji, gdy podróżny musi dojść na postój taksówek lub gdy zamawia taksówkę telefonicznie i oczekuje na jej przyjazd. Oczywiście dotyczy to wyłącznie dojazdu na lotnisko, ponieważ w przypadku podróży do centrum miasta taksówki znajdują się na parkingu tuż przed wyjściem z terminala. Czas dojazdu autobusem różni się w zależności od pory dnia, jednak po dokonaniu

obliczeń na podstawie przedstawionego rozkładu jazdy autobusów za średni czas dojazdu z centrum miasta do portu lotniczego przyjęto 24 minuty dla MPK⁸ oraz 27 minut dla MKS⁹. Należy zaznaczyć, że jest to czas samego przejazdu, bez uwzględnienia czasu oczekiwania na autobus czy też dojścia na przystanek.

Analiza kosztów dojazdu pozwoliła stwierdzić, że najniższy koszt dojazdu zapewnia korzystanie przez podróżnych z MPK i MKS – wynosi on odpowiednio 4 zł i 3,5 zł. Obliczając koszt dojazdu własnym samochodem przyjęto, że pokonywana odległość wynosi 10 km (z centrum miasta do lotniska), średnie zużycie paliwa na 100 km wynosi 8 litrów. Średnią cenę za litr paliwa obliczono na podstawie cen na rzeszowskich stacjach paliw. Wyniosła ona 5,45 zł¹⁰. Na podstawie powyższych danych obliczono koszt dojazdu samochodem na 4,5 zł. Należy zaznaczyć, że podczas obliczeń nie uwzględniono kosztów amortyzacji, ubezpieczenia samochodu itp. Ponadto wszystkie parkingi w okolicy lotniska są bezpłatne. Dokonana analiza wskazuje, że zdecydowanie najwyższe koszty ponosi się w przypadku korzystania z taksówki. Podane ceny na stronach internetowych korporacji transportowych rekomendowanych przez port lotniczy wskazują, że koszt dojazdu z centrum miasta na lotnisko wynosi ok. 60 zł¹¹.

Kolejnym kryterium brany pod uwagę przy ocenie była częstotliwość dojazdów. Podróż własnym samochodem nie stawia praktycznie żadnych ograniczeń co do godziny wyjazdu, podróżny może wyjechać z domu o dowolnej porze. Dlatego też ten sposób dotarcia na lotnisko otrzymał najwyższą z możliwych liczbę punktów. Podróż taksówką również nie stawia ograniczeń co do godziny wyjazdu, dlatego i w tym przypadku wystawiono najwyższą z możliwych ocen. Z inną sytuacją mamy do czynienia w przypadku wyboru autobusów MPK i MKS. Miejskie Przedsiębiorstwo Komunikacyjne zapewnia dojazd do lotniska dwiema liniami nr 51 i 53. Pierwsza linia oferuje 9 kursów w ciągu dnia z lotniska oraz 10 kursów z centrum miasta, przy czym są to kursy realizowane wyłącznie w dni robocze. Linia nr 53 to 4 kursy w dni robocze, 5 w soboty oraz 7 w niedziele i święta zarówno w kierunku lotniska, jak i centrum miasta. MKS

⁸ Miejskie Przedsiębiorstwo Komunikacyjne Rzeszów Sp. z o.o., www.mpk.rzeszow.pl (dostęp 27.06.2014).

⁹ Związek Gmin „Podkarpacka Komunikacja Samochodowa”, www.zgpk.rzeszow.pl (dostęp 27.06.2014).

¹⁰ Stan na dzień 27.06.2014 r.

¹¹ Wyznaczone ceny z dnia 27.06.2014 r. na podstawie danych zamieszczonych na stronach internetowych korporacji transportowych: STPL Rzeszów-Jasionka, RADIO TAXI, SUPER TAXI.

proponuje podróżującym w kierunku lotniska dwie linie nr 224 i 225. Pierwsza to 8 kursów dziennie od poniedziałku do niedzieli, druga z wymienionych linii to 3 kursy dziennie od poniedziałku do piątku z wyjątkiem dni świątecznych. Wybór autobusów nie gwarantuje więc, tak jak w przypadku własnego samochodu i taksówki, dowolnej godziny wyjazdu. Warto zaznaczyć, że nie wszystkie odjazdy autobusów są dopasowane do godzin przylotów i odlotów w związku z czym podróżni często muszą czekać na autobus. Dlatego też MPK i MKS otrzymały odpowiednio 2 punkty i 1 punkt w karcie oceny.

Ostatnie kryterium to forma płatności. Sposób dojazdu własnym pojazdem otrzymał najwyższą ocenę, ponieważ opłata nie musi być uiszczana równocześnie z momentem dojazdu – kierowca ponosi koszt w momencie tankowania paliwa. Wybierając taksówkę, podróżny może dokonać opłaty gotówką, kartą płatniczą bądź kredytową, dlatego w tym przypadku również wystawiono najwyższą ocenę, czyli 3 punkty. W przypadku komunikacji miejskiej i międzygminnej bilety można nabyć wyłącznie u kierowcy, płacąc gotówką. Z pewnością jest to duża niedogodność w przypadku, gdy podróżny nie posiada gotówki – zmuszony jest wówczas do skorzystania z bankomatu. Z tego powodu zarówno MPK, jak i MKS otrzymały noty równe 1.

Wnioski

Biorąc pod uwagę wybrane kryteria oceny oraz ustalone wagi dla poszczególnych kryteriów sporządzono kartę oceny, z której jednoznacznie wynika, że najdogodniejszym środkiem transportu umożliwiającym dotarcie do lotniska jest własny samochód. Ten sposób podróżowania na lotnisko uzyskał największą liczbę punktów. Złożyła się na to przede wszystkim najwyższa ocena dotycząca czasu przejazdu oraz kosztu przejazdu. Kilka możliwych tras dojazdu oraz parking na 608 miejsc to dodatkowe atuty tego rozwiązania. Wybór taksówki to również krótki czas dojazdu, ale niestety bardzo wysokie koszty – ponad 10 razy wyższe niż w przypadku własnego pojazdu.

Artykuł daje ponadto możliwość kontynuowania badań związanych z portem lotniczym Rzeszów-Jasionka. Warto byłoby poddać analizie dostępność portu lotniczego z uwzględnieniem charakterystyki pasażerów korzystających z lotniska, przede wszystkim miejsca zamieszkania. Istotnym zagadnieniem wydaje się również wybór, jakiego dokonują podróżni. W artykule dokonano analizy i poddano ocenie możliwe sposoby dotarcia na lotnisko z centrum miasta,

ale nie sprawdzono, jakich wyborów dokonują sami podróżni, który ze sposobów dotarcia na lotnisko wybierają najczęściej i dlaczego.

Bibliografia

- Analiza przewozów pasażerskich w Polskich Portach Lotniczych w 2013 roku*, Wydział Statystyk i Analiz Urzędu Lotnictwa Cywilnego, 27.03.2014 r., www.ulc.gov.pl, (dostęp 22.06.2014).
- Bank Danych Lokalnych, www.stat.gov.pl (dostęp 12.03.2014).
- Dzieje Rzeszowa*, red. W. Bonusiak, Urząd Miasta Rzeszowa, Rzeszów 2012.
- Liczba obsłużonych pasażerów oraz wykonanych operacji w ruchu krajowym i międzynarodowym – regularnym i czarterowym w latach 2011–2013*, Urząd Lotnictwa Cywilnego, www.ulc.gov.pl (dostęp 22.06.2014).
- Miejskie Przedsiębiorstwo Komunikacyjne Rzeszów Sp. z o.o., www.mpk.rzeszow.pl (dostęp 22.06.2014).
- Port lotniczy Rzeszów-Jasionka, www.rzeszowairport.pl (dostęp 22.06.2014).
- Urząd Miasta Rzeszowa, www.rzeszow.pl (dostęp 22.06.2014).
- Związek Gmin „Podkarpacka Komunikacja Samochodowa”, www.zgpk.s.rzeszow.pl (dostęp 22.06.2014).

ASSESSMENT OF THE ACCESSIBILITY OF THE RZESZÓW-JASIONKA INTERNATIONAL AIRPORT FOR RESIDENTS OF THE RZESZÓW CITY

Summary

Rzeszów-Jasionka International Airport is located 10 km to the north from the centre of Rzeszów. It is the communication airport in south-eastern tip of Poland, from which operate five airlines. Rzeszów airport records a steady increase in number of passengers. There are also being implemented investments, which improve performing of the airport. The greatest of these was the construction of the new passenger terminal building, in which there are combined two functions: departures and arrivals. The bandwidth of the new terminal might ultimately reach the level of 1,400 passengers per hour.

Development of the airport as well as the growth in the number of passengers increases the demand for the direct communication between the airport and the city. From the centre of Rzeszów to the airport passengers can travel for example by using private car or taxi. On the north side of the new passenger terminal there is a monitored car park for both: cars and buses, where you can leave the vehicle during the journey. Access to the airport is provided by two national roads: No. 9 (Rzeszów–Warszawa) and No. 19 (Rzeszów–Lublin). There is also a bus communication provided by the Municipal Transport Company in Rzeszow and the Intercommunal Car Communication.

The purpose of this article is to assess the accessibility of the Rzeszów-Jasionka” International Airport for the residents of the Rzeszów City. Article consist of three parts: presenting the characteristic of the airport, characteristic of the communication between the airport and the centre of the city, assessment of the accessibility of the airport. Applied research methods are: overview of the available statistical studies, direct measurement and evaluation cart.

Keywords: Rzeszów, Jasionka, Airport

Translated by Konrad Zieliński