

## Prezentacje/Presentations

### *Bank Medycznych Konopi na wyspie Tamka we Wrocławiu*

### *Medical Cannabis Bank on the Tamka Island in Wrocław*

*Autorzy:/Authors: Elżbieta Komendacka, Paweł Kirschke\**

*Nagroda:/Award: Wyróżnienie honorowe w międzynarodowym konkursie architektonicznym zorganizowanym w 2016 r. przez Bee Breeders: Cannabis Bank Competition/Honorable mention in the international architectural competition organized in 2016 by Bee Breeders: Cannabis Bank Competition*

#### *Wprowadzenie*

Prezentowany projekt autorstwa Elżbiety Komendackiej w 2016 r. zdobył wyróżnienie honorowe w międzynarodowym konkursie architektonicznym zorganizowanym przez fundację *Bee Breeders*<sup>1</sup>. Tematem było zaprojektowanie uniwersalnej siedziby *Cannabis Bank* tak, aby rozwiązanie łatwo można było zaadaptować do dowolnej lokalizacji na całym świecie. Założeniem było stworzenie obiektu o reprezentacyjnej, wzbudzającej zaufanie formie – co miało przeciwstawiać się potocznej, złej opinii o marihuanie. Budynek miał mieć zoptymalizowaną strukturę, tworząc rozpoznawalną markę dla swojej specyficznej funkcji. Jednocześnie zakładano, że bank będzie dostosowywany do konkretnej lokalizacji, z uwzględnieniem specyfiki miejsca, zgodnie ze statusem prawnym handlu medyczną marihuaną obowiązującym w danym kraju i restrykcjami urbanistycznymi. Jury<sup>2</sup>

\* Wydział Architektury Politechniki Wrocławskiej/Faculty of Architecture, Wrocław University of Science and Technology.

<sup>1</sup> *Bee Breeders* corocznie organizuje kilka tego typu konkursów, starając się dobrać inspirujące tematy ze wszystkich stron świata. Por. [1].

<sup>2</sup> W składzie: Alona Martinez – University of Plymouth, United Kingdom; Andrejs Edvards Rauchut – associate professor at RISEBA and a Fulbright grant recipient, Latvia; Collin Anderson, Audrey McKee

#### *Introduction*

The project by Elżbieta Komendacka was awarded with an honorable mention in the international architectural competition that was organized by the *Bee Breeders*<sup>1</sup> in 2016. The theme was to design a universal form for the *Cannabis Bank* so that the solution could easily be adapted to any location in the world. To get away from the popular bad opinion of marijuana the bank had to have a representative and friendly structure. The functionally optimized building had to present a recognizable brand for its specific function. Moreover, the bank had to be able to be adjusted in case of issues connected with the particular site, the specificity of the place, urban restrictions and the legal status of the medical marijuana trade in the concerned country. The jury<sup>2</sup>

<sup>1</sup> *Bee Breeders* annually organizes several architecture competitions with inspiring topics from all around the world [1].

<sup>2</sup> Jury: Alona Martinez – University of Plymouth, United Kingdom; Andrejs Edvards Rauchut – associate professor at RISEBA and a Fulbright grant recipient, Latvia; Collin Anderson, Audrey McKee i Daphné Karaiskaki – Renzo Piano Building Workshop, France; Brittany Utting – Thomas Phifer and Partners, USA; Carlos M Guimarães – depA, correspondent of A10 magazine, Portugal; Daniel Jacobs – SHoP Architects, New York City, USA; Gemawang Swaribathoro – OMA, Hong Kong;

przyznało trzy nagrody oraz pięć wyróżnień honorowych<sup>3</sup>.

### Projekt

Projekt autorstwa Elżbiety Komendackiej zaprezentowany został w konkursie pod godłem *Cure In The Cube Cannabis Bank*<sup>4</sup>. Program budynku zakładał stworzenie Banku Medycznych Konopi wraz z częścią laboratoryjną i edukacyjną. Projekt został przedstawiony w dwóch wariantach. Pierwszy – podstawowy, drugi – rozbudowany, dostosowany do działki na wyspie Tamka we Wrocławiu.

Ze względu na swój uniwersalny charakter bryła budynku ma prostą, kubicką formę. W obiekcie wyróżniono trzy strefy, z których każda obejmuje inną kondygnację (il. 1). Na parterze zlokalizowano obsługę klienta, czyli sklep oferujący medyczną marihuanę z bankiem i gabinetami lekarskimi. Kolejne piętro to strefa badawcza, w postaci laboratorium przygotowującego preparaty dla sklepu (analogicznie jak czyni się to w aptekach). Na trzeciej kondygnacji zaplanowano część edukacyjną w postaci dwóch salek wielofunkcyjnych. W zależności od potrzeb konkretnej lokalizacji obiekt można rozbudować o kolejną kondygnację, w wersji podstawowej na dachu jest taras. W piwnicy znajdują się pomieszczenia techniczne i gospodarcze. Struktura obiektu jest „warstwowa” (il. 2). Na zewnątrz umieszczono ażurową obudowę z *corianu* i pas zieleni, trzon stanowi kubistyczny, przeszklony budynek, w którego centrum znajduje się masywna struktura banku – pomieszczenie technologiczne wymagające ochrony (il. 3).

Drugi wariant ma charakter indywidualny i jest dostosowany do wybranej działki znajdującej się w zachodniej części wyspy Tamka we Wrocławiu. Ta zobowiązująca lokalizacja, w otoczeniu terenów rekreacyjnych i monumentalnych budynków zabytkowych, stanowiła wyzwanie, jakim było dopasowanie się do kontekstu i zaproponowanie bryły, która nie przyćmiewałaby otoczenia i nie zasłaniała widoku z ulicy Grodzkiej na wyspę (il. 4). Osiągnięto to poprzez niewielki rozmiar budynku, transparentność obudowy i zieleni. Dodatkowe funkcje, o które został wzbogacony wariant drugi, umieszczono w dobudowanej, całkowicie przeszklonej części (il. 5).

i Daphné Karaiskaki – Renzo Piano Building Workshop, France; Brittany Utting – Thomas Phifer and Partners, USA; Carlos M. Guimarães – depA, correspondent of A10 magazine, Portugal; Daniel Jacobs – SHoP Architects, New York City, USA; Gemawang Swaribathoro – OMA, Hong Kong; Gia-Hy Hoang – Agence Christian de Portzamparc, France; Jenna Dezinski – University of Texas, Austin, USA; Alterstudio Architecture, Austin, Texas, USA; John Paul Rysavy – SHoP Architects, New York City, USA; And-Either-Or Austin, Texas and Brooklyn, New York, USA; John Simons – KPF, USA; Mandy Too – DPA, Singapore; Pangalos Dugasse Feldmann – École Spéciale d’Architecture, France; Pierre-Henri Baudart – Studio Akkerhuis, France; Rajiv J. Fernandez – Tamarin Co, USA; Simon McGown – COoffice, USA.

<sup>3</sup> Wyniki konkursu zostały opublikowane m.in. na stronach: [2], [3].

<sup>4</sup> Projekt ten stanowił uproszczoną wersję magisterskiego projektu dyplomowego *Bank Medycznych Konopi na Wyspie Tamka we Wrocławiu* wykonanego w 2016 r. przez Elżbietę Komendacką pod kierunkiem dr. hab. inż. arch. Pawła Kirschke na Wydziale Architektury Politechniki Wrocławskiej.

awarded three main prizes and five honorable mentions<sup>3</sup>.

### Project

The project by Elżbieta Komendacka was presented in the competition with the name: *Cure In The Cube Cannabis Bank*<sup>4</sup>. The programme of the building had to take into consideration the creation of a Medical Cannabis Bank with a laboratory and educational part. The program was presented in two variants. The first – basic, the second version – extended, adapted to the site on the Tamka island.

Due to its universal character, the building has a simple cubic form. There are three functional zones, each located on the different floor (Fig. 1). On the ground floor, there is a customer service with a medical marijuana store and bank. The next floor has a research purpose, with its laboratory preparing the medicines for the store (the same as it is done in pharmacies). On the third floor – an educational part with two multi-function lecture rooms. Depending on the needs of a specific location, the building can be extended with another floor, in the basic version on the roof there is a terrace. In the basement there are technical and utility rooms. The structure of the object is “layered” (Fig. 2). The outermost layer is an openwork made from corian, the next is the fully glazed building, in between are plants. The last, the massive structure of the bank – with its technological character, should be highly protected so it is placed in the center (Fig. 3).

The second variant is arranged in such a way as to adapt the building to the chosen site located in the western part of the Tamka Island in Wrocław. Adjusting the basic form of the Cannabis Bank to the context of a very obliging location, surrounded by recreational areas and monumental historic buildings, in a way to not overwhelm the surroundings and opening the view from Grodzka Street (Fig. 4) was a challenge. The statements have been achieved by the small scale of the building, transparency and the greenery. Additional features which enriched the second variant are placed in the added, fully glazed part (Fig. 5).

The project is a part of the renovation of the neglected Tamka Island. The existing, overscaled and unattractive building belonging to the University of Wrocław is planned to be demolished. The Cannabis Bank is to be the replacement, enriched with many social services that can attract people. The visitors have also an opportunity to learn

Gia-Hy Hoang – Agence Christian de Portzamparc, France; Jenna Dezinski – University of Texas, Austin, USA; Alterstudio Architecture, Austin, Texas, USA; John Paul Rysavy – SHoP Architects, New York City, USA; And-Either-Or Austin, Texas and Brooklyn, New York, USA; John Simons – KPF, USA; Mandy Too – DPA, Singapore; Pangalos Dugasse Feldmann – École Spéciale d’Architecture, France; Pierre-Henri Baudart – Studio Akkerhuis, France; Rajiv J. Fernandez – Tamarin Co, USA; Simon McGown – COoffice, USA.

<sup>3</sup> The results are published on the following websites: [2], [3].

<sup>4</sup> This project is a simplified version of the master thesis project *Medical Cannabis Bank on the Tamka Island in Wrocław* made in 2016 by Elżbieta Komendacka and supervised by dr hab. eng. arch. Paweł Kirschke at the Faculty of Architecture, Wrocław University of Science and Technology.

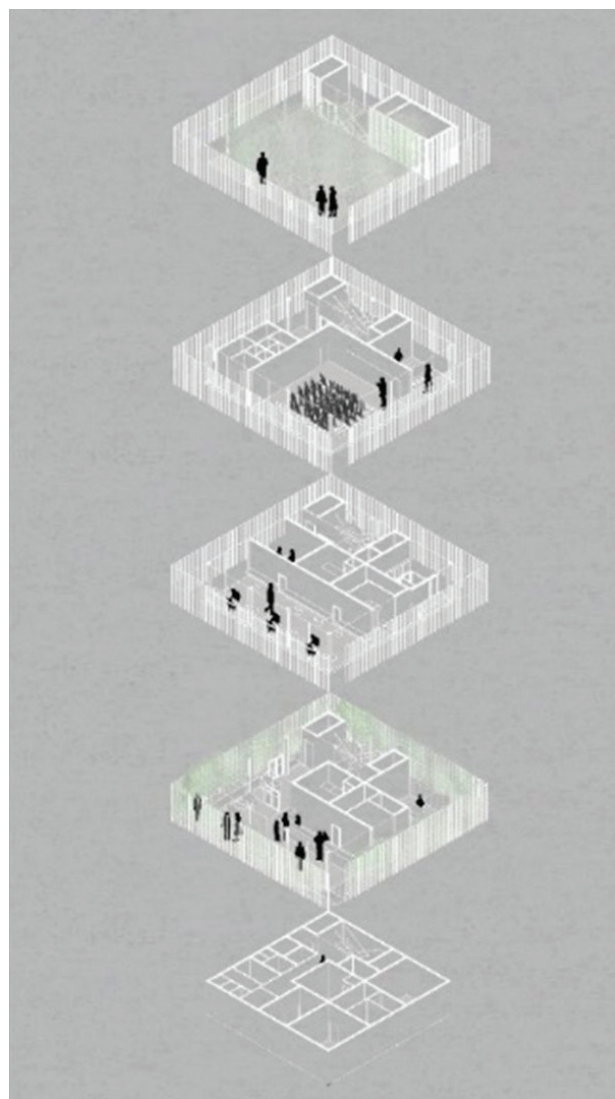
Projekt miał stanowić element rewitalizacji zaniedbanej obecnie wyspy. Istniejący tu, przeskalanowany i mało atrakcyjny obiekt należący do Uniwersytetu Wrocławskiego przewidziano do rozbiórki, a na jego miejsce zaproponowano oddział *Cannabis Bank*, wzbogacony o wiele prospołecznych usług mających ułatwić odwiedzającym możliwość zasięgnięcia informacji o korzyściach, ale także o efektach ubocznych stosowania konopi. Obiekt został zaprojektowany zgodnie z wymaganiami obowiązującego MPZP<sup>5</sup>, który zakłada maksymalną wysokość obiektu 16 m we wschodniej części działki i tylko 8 m w części zachodniej. Plan zakładał także budowę tarasu widokowego stanowiącego minimum 30% powierzchni zabudowy działki.

Aby przyciągnąć ludzi i w pełni wykorzystać potencjał działki, projekt na Tamce został powiększony o małą gastronomię i większą salę wielofunkcyjną (konferencyjną). Obiekt jest w znacznej części oszklony, żeby zapobiec skojarzeniom z zamkniętą fortecą, do której trudno się dostać. Aby dotrzeć do wejścia, trzeba pokonać pasaż między zewnętrznymi ścianami a ażurową strukturą z *corianu* (il. 6). W ten sposób odwiedzający zmuszony jest do przejścia wzdłuż oszklonej elewacji sklepu. Ta transparentność ma na celu pokazanie, że jest to działalność niemająca nic wspólnego z podejrzanym biznesem. Ażurowa struktura tworzy grę światła i cienia, a wprowadzenie tu miniatury drzew działa uspokajająco. Zabiegi te mają na celu stworzenie przyjemnej atmosfery odbiegającej od negatywnych skojarzeń, jakie dziś mają chorzy ludzie „zdobywający” niezbędne do życia leki. Najprostsza forma, jaką stanowi sześcian otoczony koronką zieleni, jest elegancka i zapadająca w pamięć. Nie tylko w elewacji, ale też i we wnętrzu dominuje kolor biały jako kojarzący się z czystością, wyrafinowaniem, medycyną i reprezentacyjnością. Ażurowa elewacja przeplatana roślinnością znakomicie wiąże się z wodą i zielenią wyspy. Przedstawienie graficzne projektu współgra z ideą i architekturą. Rysunki są minimalistyczne, a kolorystyka subtelna.

### Podsumowanie

Kontrowersje związane z marihuaną medyczną wynikają z niewiedzy. W Polsce narkofobia na poziomie elit politycznych jest przekonaniem lub strategią polityczną mającą na celu chęć przypodobania się poglądom większości. Dlatego cały czas regulacje prawne związane z handlem leczniczą marihuaną są nieludzkie. A przecież dzięki jej legalizacji można by ulżyć wielu cierpiącym. Marihuana (łac. *Cannabis*) jest cenną i interesującą medycznie rośliną. Jej lecznicze zastosowania są znane od dawna. Pierwsze wzmianki o uzdrawiających właściwościach pochodzą z Chin (ok. 3000 r. p.n.e.), a prohibicja konopi na świecie została wprowadzona dopiero w latach 30. XX w. Uprawianie i zażywanie marihuany jest dziś legalne

<sup>5</sup> Miejskowy Plan Zagospodarowania Przestrzennego (MPZP) wyspy Tamka zawarty jest w uchwale nr XXXVII/855/13 Rady Miejskiej Wrocławia z dnia 17 stycznia 2013 r. Por. [4].



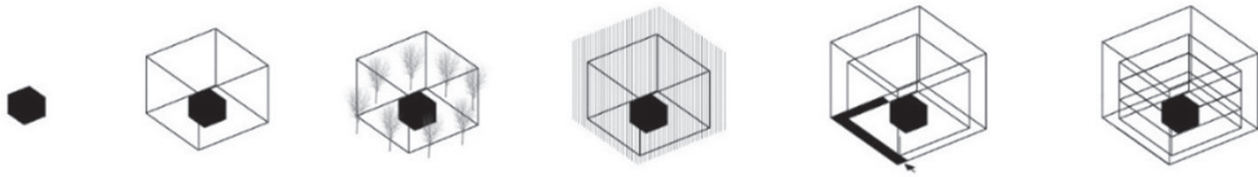
Il. 1. Aksonometria pokazująca układ każdej z kondygnacji (oprac. E. Komendacka)

Fig. 1. Axonometry showing the layout of each floor (by E. Komendacka)

about the medical benefits as well as the side effects of using marijuana. The Tamka's Cannabis Bank is designed according to the requirements of the obligatory urban plan<sup>5</sup>, for instance, a maximum height of 16 m in the eastern part of the site and only 8 m in the western part. The plan also includes an obligatory terrace with the size of minimum 30% of the building area.

To attract people and make full use of the potential of the location, the basic version was extended with a small restaurant and a larger conference center. The Cannabis Bank's exterior is fully glazed to prevent the association with a closed fortress where it is hard to get in and out. To reach the entrance, you have to cross the passage between the outer walls and the corian openwork (Fig. 6). In this

<sup>5</sup> Local spatial management plan for The Tamka Island is in the Wrocław's city council's resolution no. XXXVII/855/13 from 17 January 2013 [4].



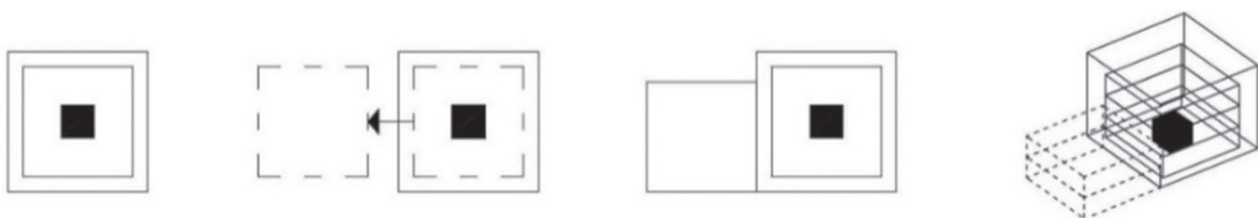
II. 2. Schemat pokazujący powstawanie obiektu i jego warstwowość (oprac. E. Komendacka)  
 Fig. 2. The diagram showing the creation of the building and its layers (by E. Komendacka)



II. 3. Elewacje i przekrój wersji podstawowej (oprac. E. Komendacka)  
 Fig. 3. The elevations and the section of the basic version (by E. Komendacka)



II. 4. Elewacja Banku Medycznych Konopi wraz z istniejącym obok budynkiem widziana od strony ul. Grodzkiej (oprac. E. Komendacka)  
 Fig. 4. The elevation of the Cannabis Bank with the building existing next to it seen from Grodzka street (by E. Komendacka)



II. 5. Schemat rozbudowy wersji podstawowej zgodnie z wymaganiami działki na wyspie Tamka (oprac. E. Komendacka)  
 Fig. 5. Diagram showing the extension of the basic version according to the requirements of the site on the Tamka Island (by E. Komendacka)



Il. 6. Korytarz między zasadniczą częścią budynku a ażurową strukturą z corianu (oprac. E. Komendacka)

Fig. 6. Corridor between the main part of the building and the openwork structure made of corian (by E. Komendacka)

w kilku krajach<sup>6</sup>. Konopie są znacznie mniej szkodliwe niż używki powszechnie dostępne, np. alkohol. Mimo to większość ludzi postrzega marihuanę jako bardzo niebezpieczną, a automatycznie nasuwające się z nią skojarzenia to: ciemne zaułki ulic, podejrzani dilerzy i przestępstwo.

Wrocławską siedziba *Cannabis Bank* powinna prowokować i wywoływać reakcje opinii publicznej, być rodzajem manifestu, dlatego też zdecydowano się na niezwykle wyeksponowaną działkę w centrum miasta. Zaproponowane rozwiązania mają na celu stworzenie prostego, funkcjonalnego i rozpoznawalnego obiektu, który poprzez swoją formę mógłby pomóc w przezwyciężeniu złej sławy towarzyszącej konopiom – największej bariery w drodze do dostępności leków na bazie marihuany.

way the visitors are obliged to walk along the glazed facade of the store. Using the transparency is intended to show that what is going on inside has nothing to do with any shady business. The outer structure creates a play of light and shadow, while the introduction of small greenery has a calming effect. These measures are designed to create a pleasant ambiance, opposite to what its associated with the life-saving drug that today patients have to fight for. The simple form of the cube surrounded by the green lace looks elegant and memorable. The white color implied in the elevation and interiors is associated with purity, sophistication, medicine and representativeness. The light elevation with the plants behind matches the greenery of the island and the water around. The graphic representation is in harmony with the idea and architecture of the proposal. The drawings are minimalistic, and the colors are subtle.

### Summary

The controversy over medical marijuana is mostly caused by unawareness. In Poland, narcophobia among political elites is a solid belief or a political strategy aimed at pleasing the majority. Therefore, the restrictions on getting the medical marijuana are inhumane. The legalization can relieve the patients from suffering. As a plant cannabis is extremely valuable and medically interesting. Its therapeutic use has long been known. The earliest mention of the healing character of marijuana comes from China (about 3000 BC). Cannabis was legal until the 1930s when the countries all around the world started prohibiting. The cultivation and consumption of marijuana are legal in several countries<sup>6</sup>. Even though cannabis is much less harmful than commonly used addictives such as alcohol, most people perceive it as a very dangerous substance. As a result, the first associations of marijuana that comes to mind are in a kind of dark streets, suspicious dealers and crime.

Wrocław's Cannabis Bank should provoke and trigger public discussion and it should be a kind of manifesto. That is why the prominent site in the city center has been chosen. The implied facilities make the simple, functional and recognizable design that with its form can help overcome the bad reputation associated with cannabis, which is the biggest barrier to the availability of marijuana-based medicines.

Translated by  
Elżbieta Komendacka

<sup>6</sup> Marihuana do celów rekreacyjnych i medyczna legalne są w pełni tylko w Urugwaju, Bangladeszu i w kilku stanach USA (Oregon, Kolorado, Alaska, Waszyngton, Kalifornia, Nevada, Massachusetts i Maine). W krajach jak Holandia lub Czechy marihuana nie jest legalna, ale zażywanie nie jest karalne. Często prawo pozwala tam hodować kilka sadzonek i mieć w posiadaniu do kilkunastu gramów suszu. Por. [5].

<sup>6</sup> Marijuana for both the recreational and medical uses are fully legal only in Uruguay, Bangladesh and few states in the USA (Oregon, Colorado, Alaska, Washington, California, Nevada, Massachusetts and Maine). In countries like Holland and Czech marijuana is not legal but using is not punished. Often the law allows for the cultivation of few seedlings and having about dozen grams of dried marijuana [5].

### ***Bibliografia/References***

- [1] <https://beebreeders.com/> [accessed: 15.01.2017].  
[2] <https://cannabisbank.beebreeders.com/> [accessed: 15.01.2017].  
[3] <http://www.archdaily.com/791746/bee-breeders-announce-winners-of-cannabis-bank-comp> [accessed: 15.01.2017].  
[4] <http://geoportal.wroclaw.pl/mpzp/> [accessed: 30.06.2016].  
[5] [https://en.wikipedia.org/wiki/Medical\\_cannabis](https://en.wikipedia.org/wiki/Medical_cannabis) [accessed: 30.06.2016].

### ***Streszczenie***

W artykule zaprezentowano projekt siedziby *Cannabis Bank* autorstwa Elżbiety Komendackiej, który zdobył wyróżnienie honorowe w międzynarodowym konkursie architektonicznym zorganizowanym w 2016 r. przez *Bee Breeders*. Tematem było zaprojektowanie uniwersalnej siedziby *Banku Medycznych Konopi*, tak aby rozwiązanie łatwo można było zaadaptować do dowolnej lokalizacji na całym świecie. Budynkowi nadano prostą formę i zastosowano szereg zabiegów mających na celu stworzenie przyjemnej atmosfery oddalającej potoczne, negatywne skojarzenia z marihuaną. Program budynku rozszerzono o funkcje laboratoryjne i edukacyjne. W pracy przedstawiono dodatkowy wariant budynku dostosowany do działki na wyspie Tamka we Wrocławiu.

**Słowa kluczowe:** architektura, bank medycznych konopi, apteka, laboratorium, Wrocław

### ***Abstract***

The article presents the project of the *Cannabis Bank* headquarter by Elżbieta Komendacka, which got awarded with an honorable mention in the international architectural competition for the Cannabis Bank headquarters organized in 2016 by Bee Breeders. The theme was to design a universal form of the building for the Medical Cannabis Bank so the solution could easily be adapted to any location in the world. The proposal has a very simple design. Numerous facilities have been implied in order to create a pleasant atmosphere opposite to the current negative associations with marijuana. The building program has been extended with the research and educational facilities. The project is given in two variants. The basic with its universal character and the extended one that is adapted to the requirements of the location on the Tamka Island in Wrocław.

**Key words:** architecture, medical cannabis bank, pharmacy, laboratory, Wrocław