

Piotr Białko

Konserwacja elewacji Starego Ratusza w Olsztynie wraz z przywróceniem walorów gotyckiej budowli przeprowadzona w 2003 roku*

Stary Ratusz w Olsztynie powstał jako gotycka budowla o funkcji municypalnej (ratusz, hala handlowa, waga miejska). Główne remonty miały miejsce w XVII wieku po pożarze, w XVIII oraz w połowie XIX wieku, kiedy to ratusz otrzymał klasycyzujące elewacje. Na przestrzeni dziejów przedłużono korpus w kierunku zachodnim, następnie dodano pozostałe skrzydła dzisiejszej bryły. W literaturze przyjmowano, że obecny budynek biblioteki jest nowożytny. Dopiero badania rozpoczęte przez mgr Wiesławę Chodkowską w ostatnich latach, a zwłaszcza skucie tynków w 2002 roku, ujawniły dwie gotyckie elewacje stosunkowo dobrze zachowane. Badania były kontynuowane w trakcie trwania prac konserwatorskich. Staraliśmy się dogłębnie przeanalizować każdy zachowany pierwotny fragment, aby prawidłowo odczytać zamysły budowniczych.

Rozpoznanie obiektu pozwoliło na sformułowanie dwóch podstawowych założeń:

- zachowanie i maksymalne wyeksponowanie autentycznej gotyckiej substancji budowlanej, z jej uszkodzeniami spowodowanymi przez późniejsze przemiany;
- przywrócenie gotyckiego charakteru całej bryły budowli, przez rekonstrukcję części niezachowanych elementów oraz aranżację późniejszych przekształceń.

Założenia te nie były zgodne z istniejącym projektem aranżacji elewacji. Udało się jednak wprowadzić w nim pewne zmiany.

Głównymi zadaniami przeprowadzonej konserwacji technicznej gotyckich wątków ceglanych było bezpieczne doczyszczenie ich powierzchni z pozostałości cementowych tynków oraz wzmocnienie osłabionej struktury cegieł i zaprawy spoinującej. Doczyszczenie było procesem długotrwałym,

gdź musieliśmy mieć pewność, że nie ulegną uszkodzeniu zachowane lica cegieł i oryginalna powierzchnia spoin. Wzmocnienie strukturalne pozwoliło przywrócić pozbawionym lica cegłom i osłabionej zaprawie ich pierwotne właściwości fizyczne. Wykonane zostały również wzmocnienia konstrukcyjne murów.

Można było wtedy realizować przyjętą koncepcję sposobu aranżacji wątków oraz stopnia rekonstrukcji. Zakładając przywrócenie gotyckiego charakteru budowli, chcieliśmy cegłom, pozbawionym przecież lica, owo lico zrekonstruować nadając charakter gotyckich cegieł. Za wzór posłużyły zachowane fragmenty. Na fragmentach ścian gotyckich zrekonstruowaliśmy spoinę trójkątną, podciętą. Pozostałe, nowożytnie wązki uzyskały spoinę płaską i nieco cofniętą od lica. Dzięki temu uzyskaliśmy czytelną przy bliższym oglądzie różnicę między nimi.

Kolejnym elementem aranżacji było pozostawienie późniejszych bruzd i nasieków na wątkach. Chcieliśmy w ten sposób pokazać jednocześnie gotyką, ceglana bryłę oraz fakt zaistnienia późniejszych nawarstwień w postaci tynku boniowanego pokrywającego cały budynek. Wzmocnione technicznie cegły zostały uzupełnione w tych miejscach tak, aby widoczne pozostały wspomniane uszkodzenia.

Różnego typu współczesne wstawki i przemurowania zostały usunięte. W ich miejsce wmurowano specjalnie dobrane pod względem parametrów, koloru i wymiaru cegły. Dobierając cegły do konkretnych uzupełnień stosowaliśmy zarówno cegły rozbiórkowe odzyskiwane z różnych źródeł, jak i wypalane na zamówienie. Uzyskanie efektu starego, spójnego muru i zminimalizowanie widocznego sztucznego efektu wstawek udało się osiągnąć dzięki żmudnej pracy polegającej często na szuka-



Konserwacja elewacji Starego Ratusza w Olsztynie wraz z przywróceniem walerów gotyckiej budowli



Zabrudzenia powierzchni wątków ceglanych i ich usuwanie



Trójkątnie podcięte fugi w wątku gotyckim



Stary Ratusz w Olsztynie. Strona południowo-zachodnia. Stan przed usunięciem tynków



Stary Ratusz w Olsztynie. Strona południowo-zachodnia. Stan po usunięciu tynków



Stary Ratusz w Olsztynie. Strona południowo-zachodnia. Stan po konserwacji



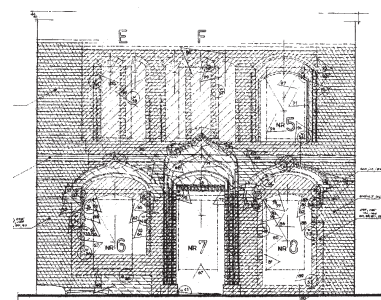
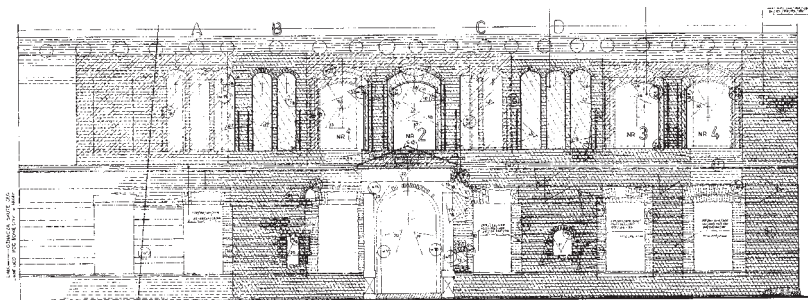
Stary Ratusz w Olsztynie. Stan z 1908 roku



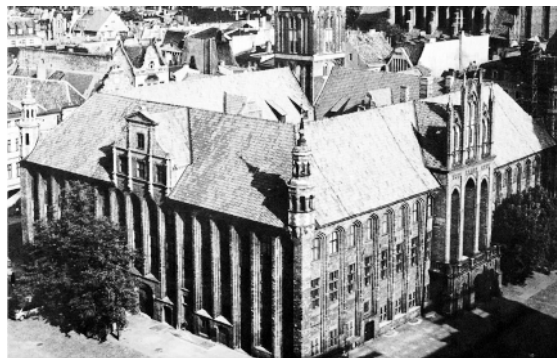
Elewacja wschodnia Ratusza przed konserwacją



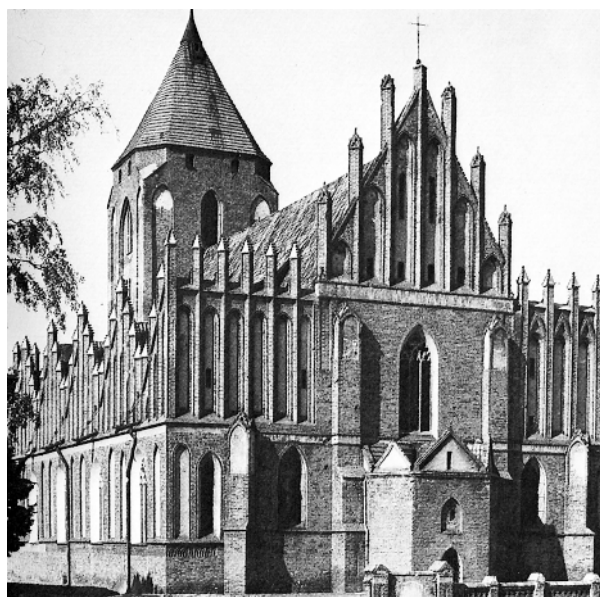
Okna na elewacji zachodniej przed i po zakończeniu prac



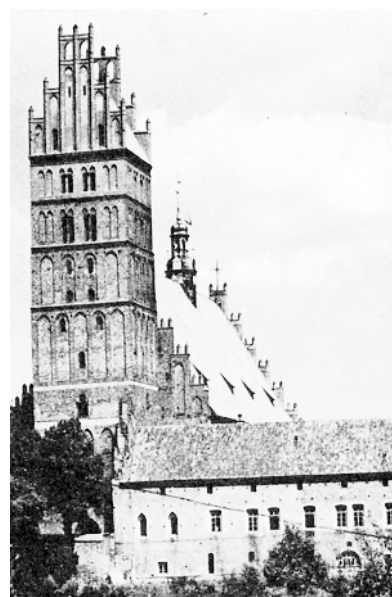
Badania architektoniczne Starego Ratusza w Olsztynie autorstwa mgr W. Chodkowskiej



„Analogie”: kościół św. Bartłomieja w Wąbczugu, zamek w Kwidzynie, ratusz w Toruniu



„Analogie”: kościół św. Jakuba w Toruniu, ratusz w Malborku, kościół św. Jana Chrzciciela w Orniecie, kolegiata w Dobrym Mieście





Fragment elewacji południowej przed i po konserwacji, z widocznymi bruzdami po boniowaniu



Parter elewacji wschodniej Ratusza po konserwacji



Fragment elewacji południowej przed i po konserwacji



Rekonstrukcja fragmentów profili obramień



Stary Ratusz w Olsztynie. Strona południowo-wschodnia. Stan po konserwacji



Wypełnianie ubytków w profilach obramień

niu pojedynczej cegły do uzupełnień i próbach wielokrotnego układania fragmentów na sucho.

W trakcie prac udało się odczytać i przywrócić pierwotny układ okien i blend pierwszego piętra elewacji południowej. Z odsłonięciem i wymurowaniem na nowo otworów okiennych z blendami na ścianie południowej wiązał się problemem wzmocnienia konstrukcyjnego budynku. Zniszczony mur ceglany z licznymi wewnętrznymi kanałami dymowymi, obciążony przez wzmocnienia stropów, był zagrożony. Zbyt duża liczba otworów okiennych i drzwiowych pogłębiała zagrożenie konstrukcji. Postanowiono zatem dwa okna na pierwszym piętrze zamurować. Aby ślepe okna wizualnie nie odbiegały od pozostałych, specjalne oświetlenie daje efekt normalnych okien. Sprawa ta była bardzo istotna, gdyż wykonane zostało w oknach pierwszego piętra ściany południowej i wschodniej charakterystyczne dla średniowiecza szklenie gomółkowe, przy którym oświetlenie odgrywa dużą rolę.

Niestety, parter tej elewacji został przekształcony przez późniejsze okna i portal w stopniu uniemożliwiającym odczytanie pierwotnej formy. Udało się odczytać i zrekonstruować jedynie trzy niewielkie otwory w tej partii ściany.

Na ścianie wschodniej w partii I piętra ujawniły się spod warstw zamurowań fragmenty jednego okna oraz ślady po istniejących, nie do końca rozpoznanych elementach. Dlatego problematyczna okazała się rekonstrukcja tego fragmentu ściany między oryginalnym narożnikiem południowo-wschodnim a oknem. W warstwach istniejących tam XIX-wiecznych ościeży i nadproży okien widoczne były wtórnie użyte kształtki z wałkami, resztki zwykłych formatek identycznych jak te, z których zbudowano podwójne i potrójne blendy na ścianie południowej. Niestety nie był to bezpośredni dowód na istnienie podobnego układu blend na ścianie wschodniej. Na podstawie analizy gotyckich obiektów z rejonu Warmii i Mazur wysnute zostało przypuszczenie, że rytmiczny układ okien i blend I piętra elewacji południowej jest częścią swego rodzaju fryzu obiegającego wszystkie elewacje wolno stojącego wówczas budynku. Wobec powyższego zdecydowano, iż mniejszym błędem będzie rekonstrukcja układu powtórzonego ze ściany południowej niż aranżowanie tego miejsca w sposób zachowawczy lub pozostawienie XIX-wiecznych okien, odbierających wizualny efekt gotyckiej elewacji.

Na parterze ściany wschodniej rozmurowano ujawnione w wyniku badań obramienia okienne i portal wejściowy zwieńczone oślimi grzbietami. W trakcie prac okazało się, iż otwór okienny po lewej stronie portalu jest zbyt szeroki, aby istniało

w nim pierwotnie okno. Analiza badawcza wykazała, że w tym miejscu mogła znajdować się waga miejska. Otwór zamykano najprawdopodobniej okiennicą. Natomiast okno po prawej stronie portalu okazało się być bocznym wejściem z klatką schodową wiodącą na pierwsze piętro ratusza. Środkowy, reprezentacyjny portal wejściowy miał podobnie jak otwory boczne zwieńczenie w formie oślego grzbietu z tynkiem w blendzie. Zwieńczenie to było jednak bardziej rozbudowane w formie schodkowo ułożonych blend i kształtek o różnym profilu. Zamykający, zewnętrzny rząd profilowanych kształtek miał zwieńczenie przemurowane, a kształtki były przesunięte. Obserwacje muru i kształtek nie do końca wykazywały istnienie oślego grzbietu, dopiero po oczyszczeniu z nawarstwień tynków i odsłonięciu blendy zauważono, iż tynk pod kształtkami wywija się w sposób wskazujący na takie rozwiązanie.

Wykonana stolarka parteru elewacji wschodniej jest stylizowana na historyczną, nawiązującą do zachowanych gotyckich przykładów.

Elewacja zachodnia powstała w całości w czasach nowożytnych. Pierwotnie tynkowana, opracowana została jednak w cegle w celu realizacji drugiego postulatu, czyli przywrócenia gotyckiego charakteru bryły.

Nowo wybudowane szczyty budynku zostały poddane drobnym zabiegom korygującym ich estetykę (oczyszczenie z zachłapań zaprawą, uzupełnienie brakujących spoin i scalenie kolorystyczne z całą bryłą). Szttywne cegły maszynowe wyraźnie odbiegały swoim charakterem od szlachetnego, miękkiego starego wątku i dlatego skorygowaliśmy je kolorystycznie, aby nie odcinały się zbyt mocno od bryły. Również powierzchnia szarych, żelbetowych belek została scalona kolorystycznie, by lepiej harmonizowała z kolorem cegieł. Wykluczaliśmy możliwość imitowania na nich wątków, gdyż w szybkim czasie zaprawa odspołaby się od podłoża i odpadła.

Zachowane ślady błękitu na tynkach w blendach przekazują nam niezwykle interesujące informacje o historycznej dekoracji barwnej Ratusza. Po przeprowadzonej konserwacji technicznej tynków i ustaleniu stratygrafii nawarstwień barwnych na tynkach zrekonstruowaliśmy ten kolor w blendach nad oknami I piętra na ścianie południowej i wschodniej oraz w blendach oślich grzbietów na parterze ściany wschodniej.

Do tak zaaranżowanej, ceglanej gotyckiej bryły budynku niezbyt pasuje XIX-wieczny, klasycystyczny portal stanowiący silną dominantę na ścianie południowej. Utrzymanie go w jasnym kolorze zaprzepaściło by ideę utrzymania całości w duchu późnego średniowiecza. Aby uniknąć powstania tak

mocnego akcentu, wprowadziliśmy głęboką zieleń na bazie zieleni malachitowej – kolor zaczerpnięty z malowideł gotyckich i renesansowych, dobrze korespondujący z czerwienią murów (warstwa zielonego przemalowania istniała już w przeszłości na portalu.) Nie jesteśmy do końca przekonani, czy przyjęte przez nas rozwiązanie jest prawidłowe, wydaje się jednak najbezpieczniejsze.

W prezentowanym tu obiekcie podjęliśmy trudny temat aranżacji konserwatorskiej mającej wyeksponować gotyckie pochodzenie bryły ratusza ze śladami późniejszych przekształceń. Nadrzędnym celem naszych działań przy elewacjach Starego Ratusza w Olsztynie było zachowanie autentyzmu nie przez tworzenie jednolitej stylowo rekonstrukcji lub preparatu konserwatorskiego, lecz ukazanie, że obiekt ulegał przemianom, które odcisnęły na nim swe piętno. Ratusz jest przykładem dobrych efektów współpracy i dobrej woli wielu osób, które chciały zmierzyć się z problemem rewaloryzacji i przywrócenia gotyckiego charakteru budowli. Mamy nadzieję, że rezultat naszych działań prowadzonych z szacunkiem dla substancji zabytkowej, pozytywnie przejdzie próbę czasu.

* inwestor: Wojewódzka Biblioteka Publiczna w Olsztynie – Roman Ławrynowicz, Andrzej Marcinkiewicz
 finansowanie: Ministerstwo Kultury oraz Prezydent Miasta Olsztyna
 nadzór konserwatorski: Miejski Konserwator Zabytków – Barbara Zalewska, Wojewódzki Konserwator Zabytków – Jacek Wysocki
 rzeczoznawcy: Andrzej Koss, Ireneusz Płuska
 kierowanie pracami konserwatorskimi i autorstwo koncepcji estetycznej: Justyna Dzieciatkowska
 kierownik budowy: Anna Chrost-Szczerbiak
 badania: Wiesława Chodkowska



Szczyt elewacji zachodniej po konserwacji



Pozostałości błękitnego wymalowania w blendach



Okna na elewacji zachodniej przed i po zakończeniu prac



Szklenie gomółkowe okien pierwszego piętra i stolarka parteru elewacji wschodniej

