

NOWE WYNIKI BADAŃ SYSTEMÓW PIECOWO-KOMINOWYCH Z DRUGIEJ POŁOWY XX WIEKU W WIEJSKICH DOMACH GMINY MICHAŁOWO

Beata Dragowska*, Sylwia Drozdowicz*, Paweł Ferdyn*, Jarosław Szewczyk**

* Studenci Wydziału Architektury Politechniki Białostockiej

** Politechnika Białostocka, Wydział Architektury, ul. O. Sosnowskiego 11, 15-893 Białystok

E-mail: beata883@o2.pl; dsylwia@rocketmail.com; p.ferdyn10@gmail.com; jarsz@pb.edu.pl

THE RECENT STUDIES ON STOVE SYSTEMS, DATED BACK TO THE 2ND HALF OF THE 20TH CENTURY, IN VERNACULAR HOUSES IN MICHAŁOWO COMMUNE, N-E POLAND

Abstract

In October 2014, the field survey have been performed in rural areas of Michałowo commune, Podlasie province, N-E Poland. The specific results of the fruitful survey included drawings and photographs of five vernacular houses in Michałowo and its vicinity, in a village Topolany. On the basis of the survey findings, we point the issue of the most unique and specific features of vernacular home interiors in that territory. To recognize such features, we focus mostly on the supposed symbolic heart of a Podlasie home, namely, a stove or, rather, a stove-and-chimney complex system, which influences the whole home layout and its functional structure. Therefore, functional, aesthetic and structural features of such stove systems have been described and illustrated with the related inventory drawings and photographs, compared also to older stoves which descriptions or drawings can be found in the former stove fitting, architectural or ethnography literature.

Streszczenie

W październiku 2014 roku przedsięwzięto badania terenowe dawnego ludowego budownictwa, jak też współczesnej ludowej estetyki architektonicznej na terenie gminy Michałowo. Wykonano inwentaryzacyjną dokumentację fotograficzną i rysunkową pięciu domów mieszkalnych, w tym czterech w samym Michałowie i jednego we wsi Topolany. Zamierzono rozpoznać specyficzne, być może – jak sądzono – unikalne cechy domu wiejskiego na badanym terytorium, co ostatecznie doprowadziło do skupienia uwagi badawczej na zastanych w inwentaryzowanych tu domach systemach piecowo-kominowych jako poznawczo najciekawszych, oryginalnych, determinujących rozplanowanie i funkcję domu wiejskiego. Piece te opisano i poparto ilustracjami uwypuklającymi ich specyfikę konstrukcyjną, estetyczną i funkcjonalną, rozpoznaną również na podstawie porównań z innymi rozwiązaniami systemów ogniowo-dymowych znanych na Białostocczyźnie i opisanych w literaturze przedmiotu.

Keywords: vernacular architecture; vernacular home interiors; Białostocczyzna country cottages; stoves; Michałowo commune

Słowa kluczowe: architektura rodzima; tradycyjne wnętrza domów; domy wiejskie Białostocczyzny; piece; gmina Michałowo

WSTĘP

W październiku 2014 roku przedsięwzięto badania terenowe dawnego ludowego budownictwa, jak też współczesnej ludowej estetyki architektonicznej na terenie gminy Michałowo. Podczas ekspedycji badawczych w dniach 25 października i 3 listopada 2014 roku wykonano inwentaryzacyjną dokumentację

fotograficzną oraz szkicową dokumentację rysunkową pięciu domów mieszkalnych, w tym czterech w samym Michałowie i jednego we wsi Topolany. Na podstawie tych materiałów opracowano później szczegółowe rysunki inwentaryzacyjne.

Podejmując badania terenowe, zamierzono rozpoznać specyficzne (a być może – jak sądzono – wręcz unikalne) cechy domu wiejskiego na badanym terytorium, co zresztą jest nadal przedmiotem analiz na podstawie zebranych materiałów fotograficznych oraz rysunków inwentaryzacyjnych. Jednak w pierwszym etapie analiz skupiono uwagę głównie na systemach piecowo-kominowych jako poznawczo najciekawszych, oryginalnych, determinujących rozplanowanie i funkcję domu wiejskiego, a przy tym reprezentujących podlaską (w szerszym zaś ujęciu – polską) „kulturę ognia”.

Wybór gminy Michałowo podyktowany był wiedzą o wcześniejszym rozwoju na jej terenie rzemiosła zduńskiego, stymulowany między innymi funkcjonowaniem tu kilku kaflarni (już od końca XIX wieku).

1. KONTEKST BADAWCZY

W wiekach XVIII-XX (w szczególności zaś w latach około 1750-1950) rozwój polskiej „kultury ognia” wiązał się z akumulowaniem, przyswajaniem i przetwarzaniem dorobku kultur ościennych (Niemiec, Austrii, Szwecji, Litwy, Rosji, Ukrainy) w zakresie kaflarstwa i zduństwa, co obejmowało aspekty technologiczne oraz estetyczne (stylistykę zduńską komplementarną względem stylistyki wnętrz, a nawet mody kominkowe). Rozwojowi owej „kultury ognia” towarzyszyło też rozbudowywanie odnośnej sfery semantyki (to jest znaczeń kojarzonych z ogniem lub przypisywanych urządzeniom ogniowym w domu) i częściowa aneksja semantyki właściwej kulturom ościennym. Obce wzorce wzbogacały naszą rodzimą „kulturę ognia”, gdyż importowi i aneksji obcych rozwiązań zduńskich, wzorców użytkowania ognia i jego semantyki sprzyjało społeczne zainteresowanie tematem – stymulowane chłodnym klimatem, niedostatkiem opału i częstymi pożarami. Te czynniki wzmacniały dynamiczny rozwój polskiej „kultury ognia” – w drugiej połowie XIX wieku być może najlepiej rozwiniętej na świecie¹, pod wieloma względami unikalnej, ale dotychczas poznanej zaledwie fragmentarycznie. Zbadanie polskiej „kultury ognia” jako wieloaspektowego fenomenu zaistniałego w określonych ramach czasowych i w określonym kontekście technologiczno-społecznym wydaje się więc dziś niepodważalnym imperatywem. Natomiast z uwagi na jej szybkie zmiany potrzeba jej rozpoznania staje się wręcz nagląca. Zadanie to jest istotne między innymi również:

- z racji powinowactwa polskiej „kultury ognia” względem różnych dyscyplin nauki (takich jak: historia techniki, historia budownictwa, historia techniki grzewczej, historia architektury, historia sztuki, historia kultury materialnej, etnografia, architektura *per se*, pośrednio też socjologia itp.),
- z uwagi na wagę tematu pretendującego do miana autonomicznej specjalności naukowej,
- z uwagi na wkład w poznanie kultury narodowej i naszej tożsamości kulturowej,
- z uwagi na znaczenie dla potencjalnych przyszłych działań konserwatorskich,
- z uwagi na szybkie zanikanie ludowych wytworów kultury ognia, w szczególności tradycyjnych „systemów piecowo-kominowych” w wiejskich domach.

Najnowsze badania takich systemów na Podlasiu przeprowadził w latach 2009-2012 Jarosław Szewczyk, w ramach grantu *Piec w tradycyjnym budownictwie ludowym i współczesnej architekturze Podlasia* (nr N N527 279837, zgodnie z umową 2798/B/T02/2009/37), pozyskując ponad 3700 fotografii kilkuset pieców lub kominów w domach wiejskich Podlasia i opracowując ponad 20 tak zwanych rysunkowych *izolowanych modeli inwentaryzacyjnych* najbardziej rozbudowanych systemów piecowo-kominowych, a ponadto sto innych rysunków ilustrujących najistotniejsze zagadnienia badawcze; podsumowaniem badań były trzy monografie książkowe (Szewczyk, 2011c; Szewczyk, 2012a; Szewczyk, 2012b). Badania te dotyczyły wszakże tylko Podlasia, zatem nie wyczerpały tematu „polskiej kultury ognia”. Z drugiej zaś strony nawet na samym Podlasiu wciąż jeszcze istnieje fenomenalna różnorodność rozwiązań kominów i pieców w tradycyjnych wiejskich domach, gdzie indziej niespotykana w takim zakresie i stopniu, w tym zaś regionie wartościowa merytorycznie, godna zatem zbadania i szczegółowego opisu.

2. CEL I TEZA PRACY

Powyższe okoliczności tłumaczą genezę niniejszej pracy i jej potrzebę, lecz nie wyczerpują całością jej uzasadnień. Zasadność i celowość podjęcia badań systemów piecowo-kominowych w wiejskich domach Białostocczyzny wynika bowiem też z kilku innych czynników, w tym zarówno z potrzeby uzupełnienia wcześniejszych prac studialnych o wciąż dużej potencjalnej atrakcyjności poznawczej, jak też

¹ O jej wyjątkowości pisał Ignacy Tłoczek, nazywając na przykład wiejskie piece Podlasia z przełomu XIX i XX wieku „osobliwością niespotykaną nigdzie indziej na świecie” (Tłoczek, 1980, s. 26). Ale też wcześniejsze wytwory sztuki zduńskiej świadczyły o wyjątkowym jej rozwoju – przykładem może być szesnastowieczny piec w gdańskim Dworze Artusa, który zresztą pretenduje (z racji swej dwunastometrowej wysokości) do miana największego na świecie dawnego ogrzewczego pieca kaflowego.

z powodu ewidentnych luk poznawczych. Na przykład potencjalnie owocnymi i bardzo interesującymi tematami badawczymi – a tylko po części uwzględnionymi we wspomnianych pracach Jarosława Szewczyka oraz w pracy doktorskiej Magdaleny Sulimy (2012, s. 136-137, 150-153) – są kompozycyjna i funkcjonalna integracja pieca z wnętrzem, zwłaszcza z wystrojem wnętrza, ale też z jego rozplanowaniem, a także ludowe zdobnictwo podlaskich pieców: zdobnictwo tekstylne, ornamentyka i układ kafli i tym podobne. Można zresztą wymienić więcej pochodnych zagadnień, które mimo wcześniejszych prac badawczych nie zostały jeszcze w pełni wyjaśnione i nie doczekały się ani wyczerpującego opisu naukowego, ani popularyzacji w książkach krajo- i ludoznawczych lub upowszechniających wiedzę o dziedzictwie architektonicznym tego regionu².

W niniejszej pracy nie zamierzono oczywiście wyjaśnić całego spektrum atrakcyjnych zagadnień i tematów związanych z systemami piecowo-kominowymi Podlasia, natomiast wybrano te, które wydają się priorytetowe. Otóż spośród wymienionych istotna poznawczo (z uwagi na wpływ na inne pola badań ludowego budownictwa i zdobnictwa wnętrz) jest kwestia relacji pomiędzy rozplanowaniem systemów piecowych a rozplanowaniem wnętrz mieszkalnych. Temat ten podejmowano już w przeszłości, i to nawet kilkakrotnie³, najczęściej wszakże w kontekście związków semantyczno-przestrzennych pomiędzy piecem a przeciwnym kątem reprezentacyjnym, czyli tak zwanym *pokuciem*⁴. Nie opracowano jednak równie dokładnych badań na temat związków pieca w wiejskim domu z tymi przestrzeniami domowymi, których geneza jest znacznie krótsza, dziewiętnasto- lub dwudziestowieczna. Tymczasem – co jest tu formalną tezą naszej pracy – w *tradycyjnym domu wiejskim Podlasia istnieją relacje przestrzenne, kompozycyjno-estetyczne i symboliczno-semantycznie pomiędzy systemem piecowo-kominowym a wszystkimi funkcjonalnymi przestrzeniami tego domu: sienią, kuchnią, alkierzem, pokojem „gościnnym” i strychem*. Również te relacje stanowią część „kultury ognia”, którą definiujemy nieco dalej, widząc w niej wytwór wieloraki, wieloaspektowy.

Niniejsza praca jest też pierwszą podejmującą tematykę systemów piecowo-kominowych o stosun-

kowo nowszej metryce, bo pochodzących z drugiej połowy XX wieku (najnowsze nawet z lat siedemdziesiątych XX wieku). Wszystkie bowiem dotychczasowe opracowania dotyczyły systemów piecowo-kominowych dziewiętnastowiecznych i z początków XX wieku (por. Ciołek, 1947) lub pochodzących najpóźniej z około połowy XX wieku (por. Szewczyk, 2011d). Zakładamy bowiem, że sformułowana powyżej teza o *związkach przestrzennych, kompozycyjno-estetycznych i symboliczno-semantycznych pomiędzy systemem piecowo-kominowym a funkcjonalnymi przestrzeniami domu* pozostaje słuszna dla budynków o nieco szerszej, niż dotąd sądzono, cezurze czasowej, mianowicie wznoszonych na podlaskiej wsi (w szczególności w gminie Michałowo) aż do czasu drastycznego zerwania ciągłości ewolucji domu mieszkalnego, to znaczy do lat siedemdziesiątych XX wieku.

W niniejszej pracy podajemy z konieczności ograniczoną liczbę przykładów budynków reprezentujących takie relacje i związki, bo nasze badania opieramy na inwentaryzacjach zaledwie pięciu domów mieszkalnych⁵. Dlatego postulujemy kontynuację tych badań w przyszłości, w tym dostrzegamy potrzebę dalszego opisu wspomnianych relacji między piecem a funkcjonalnymi przestrzeniami domu wiejskiego. Wskazujemy na potencjał badawczy tak sformułowanego problemu naukowego oraz na jego potencjalną owocność w najbliższej przyszłości, zwłaszcza w przypadku podjęcia analiz na podstawie znacznie większej liczby zinwentaryzowanych wnętrz mieszkalnych.

3. CO TO JEST „SYSTEM PIECOWO-KOMINOWY”?

To miano oznacza piece i elementy kominowe, które w wiejskich domach Podlasia były połączone w spójny zespół. Elementem łączącym był komin, jako że w dawnym podlaskim domu komin najczęściej był tylko jeden, niezależnie od liczby pieców, których mogło być dwa, trzy lub cztery (por. próbę interpretacji genezy tego zjawiska w: Szewczyk, 2012c). Innymi słowy, kilka pieców podłączano poziomymi lub poziomo-ukośnymi leżakami kominowymi do wspólnego kominu, co sprawiało, że zarówno pod względem funkcjonalnym, jak też przestrzennym całość stanowiła faktycznie je-

² Do takich zagadnień należą między innymi geneza rozbudowanych wielocłonowych pieców typu zachodniopodlaskiego, ich parametry funkcjonalne (w tym wydajność grzewcza), specyfika urządzeń piecowych wznoszonych przez grupy etniczno-lingwistyczne (zwłaszcza rosyjskich staroobrzędowców oraz przez rzemieślników żydowskich) czy też wewnętrzna struktura najbardziej rozbudowanych systemów piecowych.

³ To zagadnienie nieco szerzej uwzględnił w swych badaniach Ignacy Tłoczek, ale głównie w odniesieniu do tak zwanego Podlasia Środkowego (Tłoczek, 1961; Tłoczek, 1969), zaś na tle całego kraju zbadał je, choć dość ogólnie i nie uwzględniając współczesnych tendencji w budownictwie wiejskim, Gerard Ciołek (1947).

⁴ Zob.: (Perkowska i in., 2014); (Załęski, 2000); (Załęski, 2001).

⁵ Domów o widocznym w ich wnętrzu szacunku dla tradycji jest z roku na rok coraz mniej. Barię przeciwdziałającą rozszerzeniu badań o kolejne budynki była też nieufność mieszkańców, niechętnie udostępniających swe domy do pomiarów i sesji fotograficznych.

den twór, który nazywamy tu właśnie „systemem piecowo-kominowym” (por.: Szewczyk, 2008; Szewczyk, 2011a; Szewczyk, 2011c; Szewczyk, 2011d).

To właśnie o takich systemach piecowo-kominowych pisano, że „pozwalają na osiągnięcie požądanej temperatury oraz na akumulację ciepłoty przez całą dobę, nawet przy bardzo niskiej temperaturze zewnętrznej” (Tłoczek, 1985, s. 9) oraz że należały do „... najdoskonalszych typów urządzeń kuchennie-ogrzewczych, obsługujących trzy, a nawet cztery przyległe doń pomieszczenia, (...); udoskonalone w nowych domach przez zastosowanie kaflowej okładziny i dodanie podgrzewacza wody, 'szabaśnika' i piekarnika do ciast odznaczają się wybitnymi zaletami ekonomicznymi, funkcjonalnymi i energetycznymi” (*ibidem*, s. 56).

4. PODLASKI „SYSTEM PIECOWO-KOMINOWY” A „POLSKA KULTURA OGNIĄ”

„Kulturę ognia” rozumiemy dwojako:

- jako zjawisko⁶ (to jest jako dynamiczny rozwój sfer kultury materialnej i niematerialnej, a także sztuki, nauki i techniki mających związek z użytkowaniem ognia),
- jako trwałe rezultaty tego zjawiska: piece, kominki, kominy, ich rozwiązania technologiczne i estetyczne, a także wzorce użytkowania ognia i związane z tym przesady i zwyczaje, legendy itp.

Materialną osnową „kultury ognia” były różnorodne wytwory dawnej techniki zduńskiej⁷, zaś jej przejawem także wpływ na rozplanowanie i użytkowanie budynków mieszkalnych. Trwałe rezultaty to również wzorce estetyczne w sztuce zduńskiej (stylowej i ludowej) oraz rozwiązania techniczne wprawdzie niezrealizowane, ale utrwalone w piśmiennictwie zduńskim, budowlanym i architektonicznym (cenne wzmianki znajdujemy też w dawnych tekstach ludoznawczych, kulturoznawczych i historycznych, w tak zwanych *kalendarzach gospodarskich*, poradnikach gospodarskich, poradnikach domowych, w dawnej prasie, a nawet w beletryście).

Inaczej mówiąc, „kultura ognia” obejmuje piece, kominki, kominy, ich wykonawstwo (rzemiosło zduń-

skie), stylistykę i odnośne piśmiennictwo – a także sposoby ich użytkowania oraz związane z tym zwyczaje i znaczenia przypisywane ogniovi (należące do sfery kultury niematerialnej) i ewentualne powiązania z innymi sferami kultury.

W krajach o klimacie porównywalnym lub chłodniejszym od naszego „kultura ognia” z reguły wpływała na inne sfery kultury narodowej i jako taka bywała przedmiotem interdyscyplinarnych badań naukowych. Tak zwane *piece moskiewskie*, angielskie kominki i szwedzkie *kakelugn* awansowały w potocznym mniemaniu do rangi symboli narodowych i rangę tę utrzymały nawet w pracach naukowych wydawanych w tychże krajach. Na tym tle nasuwa się wniosek o braku podobnego docenienia naszego dorobku zduńskiego, nie gorszego przecież niż w Rosji, Anglii czy Szwecji.

Twierdzimy więc, że „kultura ognia” zaistniała jako istotna część naszego dziedzictwa, w założeniu ważna dla naszej kulturowej tożsamości, więc w tym ujęciu celem badań jest jej interdyscyplinarna ocena nie tylko *per se*, lecz jako części tegoż dziedzictwa – stanowi więc ona zarówno potencjalnie wartościowy przedmiot uwagi badawczej, jak też w pewnym sensie podmiot stymulujący rozwój kultury narodowej, poprzez który można też próbować reinterpretować zjawiska kulturowe⁸. Próby takie sporadycznie podejmowano w innych krajach. Między innymi już w XIX wieku Charles Dickens w trzech sążnistych artykułach zamieszczonych na łamach wydawanych przez siebie tygodników „Household Words” i „All the Year Round” zamieścił rozważania na temat tak zwanych pieców moskiewskich, przyjmując właściwą społeczeństwu Anglii i Rosji „kulturę ognia” (wyrażoną różnicami w budowie i funkcjonowaniu urządzeń grzewczych) za osnowę zaskakująco wnikliwych refleksji o charakterze filozoficzno-egzystencjalnym i społecznym, w tym na temat podstaw różnic międzykulturowych (Szewczyk, 2012b).

Na tle powyższych refleksji o znaczeniu „polskiej kultury ognia” istotne wydają się wszelkie inicjatywy badawcze, które mogą stać się przyczynkami do jej rozpoznania i opisu naukowego. Niniejszy artykuł ma być właśnie takim przyczynkiem.

⁶To zjawisko można też zdefiniować jako „szerokie społeczne zainteresowanie rozwojem zduńskiego rzemiosła i sztuki, obserwowane w ciągu dwu stuleci (ok. 1750-1950), owocujące u nas szybkim rozwojem zduńskich rozwiązań technologiczno-konstrukcyjnych i ewolucją finezyjnej sztuki zduńskiej, skorelowane ze zmianami w innych dziedzinach rzemiosła, architektury i sztuki” (za: J. Szewczyk: Wniosek o realizację projektu badawczego w ramach konkursu OPUS 13 nt. *Polska „kultura ognia” w XVIII-XX wiekach*, nr 2014/13/B/HS3/04832 [niezakwalifikowany]; również pozostałe tezy zamieszczone tu w podrozdziale 3 *Podlaski „system piecowo-kominowy” a „polska kultura ognia”* definiujemy lub przyjmujemy za powyższym źródłem).

⁷Na przykład w pierwszej połowie XIX wieku opisywano u nas piece: *rosyjskie, moskiewskie, holenderskie, szwedzkie, niemieckie, austriackie, kuchniopiece polskie, angielskie* (terminy te nie oznaczały przynależności, lecz typy konstrukcyjne), *piece Franklina, Perkinsa, Harela, Meisnera, Naxa, rurowate, papierowe (sic!), osietne, ozdowane, piece í la Curandau* itd.; w drugiej połowie stulecia piece: *Slacha, Feilnera, Domaniewskiego, korsykańskie, hermetyczne, dymochłony* – i wiele innych, nie licząc typów kominków.

⁸Por. odwołanie bibliograficzne w przypisie 2.

5. ZAKRES I WYNIKI PRAC INWENTARYZACYJNYCH

Podczas badań terenowych przeprowadzonych w październiku 2014 roku na terenie gminy Michałowo wybrano i zinwentaryzowano pięć domów jednorodzinnych⁹, stosunkowo nowych (z drugiej połowy XX wieku), ale o tradycyjnym rozplanowaniu i wystroju, będących przedmiotem rozważań w niniejszym artykule oraz stanowiących podstawę do interpretacji tytułowego problemu. Cztery domy znajdują się w samym Michałowie: jeden przy ulicy Podgórznej, dwa przy ulicy Białostockiej i jeden przy ulicy Gródeckiej. Ostatni ze zbadanych obiektów, to jest piąty, znajduje się w pobliskiej wsi Topolany.



Ryc. 1. Dom przy ul. Gródeckiej w Michałowie (fot. S. Drozdowicz, 2014)

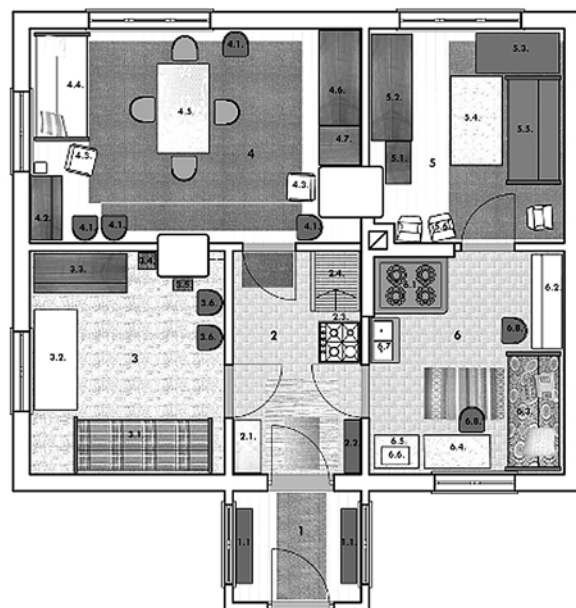
Fig. 1. The house in Michałowo, Gródecka Street (photo: S. Drozdowicz, 2014)

Jak wspomniano, w przypadku wszystkich wymienionych tu pięciu budynków mieszkalnych wykonano szczegółową dokumentację fotograficzną. Przeprowadzono także wywiady z ich mieszkańcami (uzyskano wrywkowe, nieuporządkowane informacje, poddane później procesowi weryfikacji i systematyzacji). Wykonano też rysunki inwentaryzacyjne, w tym rzuty i przekroje z naniesionymi elementami wystroju; ponadto w formie tabelarycznej opisano wystrój dwóch domów, które są nadal zamieszkałe¹⁰. Rysunki wszystkich budynków – zarówno rzuty, jak i przekroje – zawierają również elementy temporalne, a nawet przypadkowe, zastane w chwili wykonywania badań inwentaryzacyjnych

⁹ Podstawą do wyboru badanych domów były wcześniejsze rozmowy z mieszkańcami wsi w gminie Michałowo oraz wcześniejsze, własne, wstępne badania rozpoznawcze.

¹⁰ Wyniki badań, w tym materiały fotograficzne i rysunkowo-inwentaryzacyjne, umieszczono w grudniu 2014 roku w zasobach archiwalnych Zakładu Urbanistyki i Planowania Przestrzennego, Wydziału Architektury Politechniki Białostockiej.

- 1 - WIATROLAP
 - 1.1. - PÓŁKA NA BUTY
2. - KORYTARZ
 - 2.1. - STOLIK
 - 2.2. - SZAFKA
 - 2.3. - KUCHENKA GAZOWA
 - 2.4. - DRABNIA
3. - SYPIALNIA, POKÓJ
 - 3.1. - WERSALKA
 - 3.2. - STOLIK
 - 3.3. - SZAFKA NA TELEWIZOR
 - 3.4. - STOŁEK
 - 3.5. - STOŁEK
 - 3.6. - KRZESŁA
4. - SALON, POKÓJ
 - 4.1. - KRZESŁA
 - 4.2. - KRZESŁA PRL
 - 4.3. - FOTEL
 - 4.4. - WERSALKA
 - 4.5. - STÓŁ Z KRZESŁAMI
 - 4.6. - SZAFKA PRL
 - 4.7. - KRZESŁA MAŁY
5. - POKÓJ
 - 5.1. - MASZYNA DO SZYCIA
 - 5.2. - SZAFKA PRL
 - 5.3. - STÓŁ
 - 5.4. - STÓŁ
 - 5.5. - WERSALKA
 - 5.6. - KARTONY, PUDEŁA
6. - KUCHNIA
 - 6.1. - PIEC KAFLOWY
 - 6.2. - KRZESŁA PRL
 - 6.3. - WERSALKA
 - 6.4. - STOLIK
 - 6.5. - STOLIK
 - 6.6. - KUCHENKA MIKROFALOWA
 - 6.7. - ZIEW
 - 6.8. - KRZESŁA



Ryc. 2. Rzut domu przy ul. Gródeckiej, z elementami wyposażenia (rys. S. Drozdowicz, 2014)

Fig. 2. Plan of the house in Michałowo, Gródecka Street, with its furniture and equipment (by S. Drozdowicz, 2014)



Ryc. 3. Salon w domu przy ul. Gródeckiej, ze ścianą grzejną pieca kaflowego i charakterystyczną ornamentyką strefy narożnej (fot. S. Drozdowicz, 2014)

Fig. 3. A living room in the house in Michałowo, Gródecka Street, with its wall-like heating stove and specific corner adornments (photo: S. Drozdowicz, 2014)

nych. W ten sposób otrzymano dokumentację będącą możliwie dokładnym i pełnym odzwierciedleniem wewnętrznych przestrzeni pięciu domów mieszkalnych według stanu na dzień 3 listopada 2014 roku. Poniżej zaprezentowano podstawowe informacje o przebadanych budynkach oraz najciekawsze spośród elementów ikonografii poinwentaryzacyjnej.

5.1. Dom w Michałowie przy ulicy Gródeckiej

Jest to najnowszy ze zinwentaryzowanych obiektów: wzniesiony w 1972 roku, o ogniotrwałej (muruwanej) konstrukcji (ryc. 1), parterowy na rzucie prostokąta z werandą na osi (ryc. 2). Jest nadal zamieszkały. Jego umeblowanie, wyposażenie i estetyka wystroju odzwierciedlają ciągłość jego użytkowania, bo nawarstwiały się przez co najmniej cztery dekady, albowiem elementy współczesne (w tym również takie, jak wyposażenie RTV/AGD lub elektroniczny zegar ścienny) towarzyszą meblom pochodzącym z lat osiemdziesiątych (ryc. 3), a nawet starszym, zapewne przeniesionym jeszcze z wcześniejszego domu, takim jak drewniany kredens kuchenny z lat pięćdziesiątych XX wieku (ryc. 4) czy jeszcze starsza żeliwna maszyna do szycia (ryc. 5). Ciągłość tradycji kształtowania wnętrza zapewniona jest też w jeszcze inny sposób, często spotykany na Białostocczyźnie, mianowicie poprzez eksponowanie dewocjonaliów, przekazywanych tu z pokolenia na pokolenie (choć w praktyce na ogół nie spotyka się już dewocjonaliów starszych niż z początku XX wieku).

Do swego rodzaju miejscowej tradycji kształtowania wnętrza zaliczyć też trzeba ozdobne malatury naścienne wykonane farbą olejną od tekturowych wzorników. Rozpowszechniły się one w miasteczkach na początku XX wieku, zaś na podlaskiej wsi (choć nie wszędzie) w okresie międzywojennym lub nawet później, a zaczęły zanikać w latach sześćdziesiątych i siedemdziesiątych XX wieku. Tutaj są one dość skromne i mają postać dwubarwnych prostych pasów fryzowych z dodaną w narożach ornamentyką fitomorficzną (roślinokształtną; ryc. 3 i 6).

System piecowo-kominowy tego domu stanowią – jeśli nie liczyć współczesnej metalowej kuchenki gazowej stojącej w sieni – trzy piece kaflowe (dwa ogrzewcze jednopaleniskowe i jeden wielofunkcyjny jednopaleniskowy; ryc. 7-9). Są one połączone ze wspólnym trzonem kominowym (ryc. 10). Każdy z tych pieców ogrzewa dwa przyległe pomieszczenia. System piecowo-kominowy został (podobnie jak też w innych badanych obiektach) unowocześniony poprzez dodanie instalacji ciepłej wody użytkowej (ryc. 7), a usytuowany jest w centralnej części domu, którego rozplanowanie zbliża się do amfiladowego dookołopieczowego.



Ryc. 4. Kuchnia w domu przy ul. Gródeckiej w Michałowie z charakterystycznym kredensem z połowy XX wieku (fot. S. Drozdowicz, 2014)

Fig. 4. A kitchen in the house in Michałowo, Gródecka Street, with its specific old cupboard from the 1950's (photo: S. Drozdowicz, 2014)



Ryc. 5. Maszyna do szycia na tle pieca kaflowego w domu przy ul. Gródeckiej (fot. S. Drozdowicz, 2014)

Fig. 5. An old sewing machine in the house in Michałowo, Gródecka Street (photo: S. Drozdowicz, 2014)



Ryc. 6. Pokój w domu przy ul. Gródeckiej z wystrojem tekstylnym oraz charakterystyczną ornamentyką strefy narożnej (fot. S. Drozdowicz, 2014)

Fig. 6. A room in the house in Michałowo, Gródecka Street, with its textile-based aesthetics and specific corner adornments (photo: S. Drozdowicz, 2014)



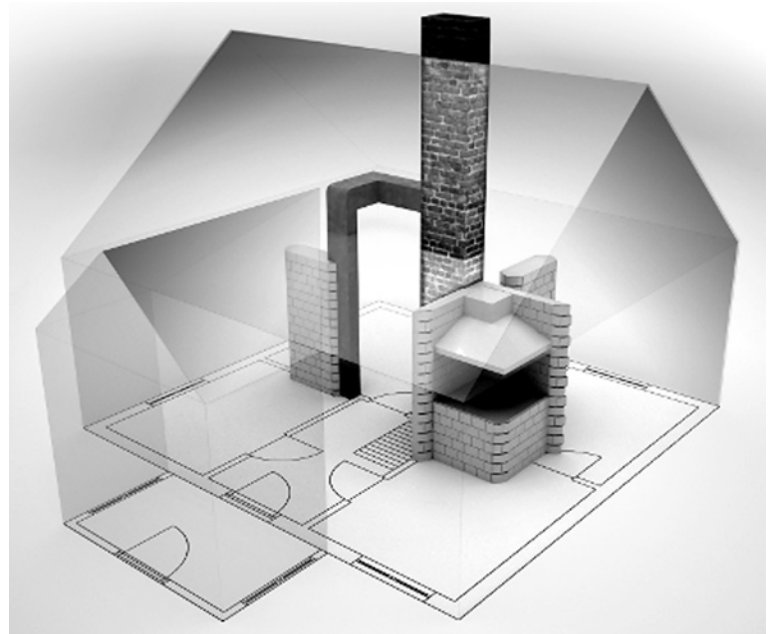
Ryc. 7. Kuchnia w domu przy ul. Gródeckiej z wielofunkcyjnym piecem kaflowym (fot. S. Drozdowicz, 2014)
Fig. 7. A kitchen in the house in Michałowo, Gródecka Street, with its multifunctional huge tile stove (photo: S. Drozdowicz, 2014)



Ryc. 9. Przekrój poprzeczny domu przy ul. Gródeckiej (rys. S. Drozdowicz, 2014)
Fig. 9. Cross-section of the house in Michałowo, Gródecka Street (by S. Drozdowicz, 2014)



Ryc. 8. Przekrój podłużny domu przy ul. Gródeckiej (rys. S. Drozdowicz, 2014)
Fig. 8. Longitudinal section of the house in Michałowo, Gródecka Street (by S. Drozdowicz, 2014)



Ryc. 10. Model systemu piecowo-kominowego (trójpiecowego jednokominowego) w domu przy ul. Gródeckiej (rys. P. Ferdyn, 2014)
Fig. 10. A model of a complex stove-and-chimney system in the house in Michałowo, Gródecka Street (by P. Ferdyn, 2014)

5.2. Dom w Michałowie przy ulicy Białostockiej

Niewielki drewniany budynek mieszkalny dziś częściowo użytkowany jest na cele gospodarczo-magazynowe (za wyjątkiem lewej części, która jest nadal zamieszkana). Dom ten wzniesiono w 1951 roku z drewna z odzysku, toteż jest on dziś już w złym stanie technicznym. Ma on rozplanowanie symetryczne z sienią na osi i w miarę symetrycznie usytuowanym trójpiecowym systemem ogniowym, gdzie dwa piece są to kaflowe kuchnie ze ścianówkami ogrzewczymi, a trzeci to kaflowy słupek grzewczy; wszystkie one są połączone ze wspólnym kominem. Ścianówkowe elementy kuchennych pieców wielofunkcyjnych oddzielają tylne pokoje sypialne, będące relikami dawnych alkierzy, aczkolwiek pokoje te są większe od pomieszczeń kuchennych pełniących funkcje podstawowych pomieszczeń całodziennego użytkowania.

W prawej części budynku (patrząc od wejścia) zachowało się częściowo jego dawne umeblowanie z połowy XX wieku, w tym kufer i masywne stoły oraz łóżka z drewnianych desek, na ścianach – wciąż jeszcze liczne obrazy religijne (w każdym pomieszczeniu), zaś w drzwiach – zasłony, które dawniej stanowiły część znacznie bardziej rozbudowanej tekstylnej ornamentyki wnętrz. Krzyż nad drzwiami przesłoniętymi wspomnianą zasłoną jest elementem kompozycyjnego akcentowania strefy drzwiowej, co przynajmniej od połowy XIX wieku było charakterystyczne dla wnętrz mieszkalnych ludności polskiej-mazowieckiej (natomiast miejscowa ludność wschodniosłowiańska wyznania prawosławnego nie akcentowała tak bardzo drzwi, lecz raczej strefę kąta – *pokucia*).

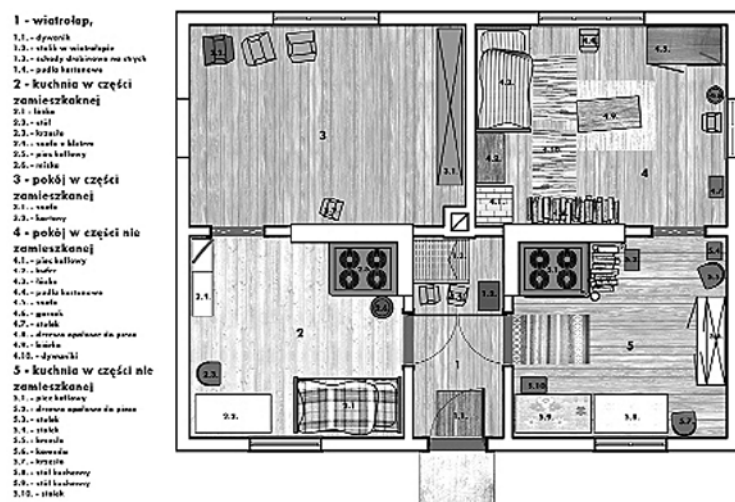
Lewa część jest nadal zamieszkana. Poza bardziej współczesnym umeblowaniem ma ona podobną koncepcję wewnętrznej estetyki i symboliki, jak część wcześniej opisana: drzwi wewnętrzne są tu również akcentowane dewocjonaliami, zaś masywny piec kuchenny jest głównym elementem porządkującym wnętrze kuchni (ryc. 13) i oddzielającym ją od strefy sypialnej, podobnej dawnemu alkierzowi.

W obu częściach – zamieszkaney i opuszczonej – widocznymi i celowo wyeksponowanymi elementami wystroju wnętrza są ozdobne tekstylia: chodniki, firany, zasłony przypieczowe (charakterystyczny element wnętrz mieszkalnych na całej Białostocczyźnie), a także zasłony w drzwiach. Te ostatnie, jak już wspomniano, służą kompozycyjnemu akcentowaniu strefy drzwiowej jako semantycznie istotnej (ryc. 13).



Ryc. 11. Dom przy ul. Białostockiej (fot. S. Drozdowicz, 2014)

Fig. 11. The house in Michałowo, Białostocka Street (photo: S. Drozdowicz, 2014)



Ryc. 12. Rzut domu przy ul. Białostockiej z elementami wyposażenia (rys. S. Drozdowicz, 2014)

Fig. 12. Plan of the house in Michałowo, Białostocka Street, with its furniture and equipment (by S. Drozdowicz, 2014)

Oba wyżej opisane budynki mieszkalne w Michałowie mają zatem bardzo rozbudowane systemy piecowo-kominowe (por. ryc. 10 i ryc. 14), będące symbolicznymi i estetyczno-przestrzennymi „sercami” domowych przestrzeni, oddzielające strefy funkcjonalne domu (kuchenną-„dzienną” od nocnej-*alkierzowej*, niekiedy reprezentacyjnej) i pozostające w przestrzennej opozycji względem miejsc o wyraźnie sakralnej symbo-

¹¹ Wcześniej już wspomniano o fenomenie paradnego kąta – *pokucia* w dawnych, a nawet we współczesnych domach Białostocczyzny (zob.: Perkowska i in., 2014; Załęski, 2000; Załęski, 2001), oraz o akcentowaniu drzwi poprzez zawieszanie nad nimi krzyży albo obrazów o tematyce religijnej i ozdabianie otworów drzwiowych zasłonami. Jeśli zaś chodzi o strefę okna, to jego sakralizacja następuje poprzez umieszczanie w nim obrazów (zwyczaj tu dość rzadki, częstszy w domach zamieszkałych przez ludność katolicką) lub poprzez stawianie dewocjonalistów na stole umieszczonym pod oknem (zwyczaj dość powszechny).

lice (takich jak kąt, drzwi i okno), podkreślanej zwykle dewocjonaliami¹¹. Właśnie wokół pieców koncentruje się życie rodziny, zanika jednak ich antysakralna profaniczność, dawniej wyrażana w tym, że elementy dewocyjne lokalizowano po przeciwnej stronie izby niż piec. Dziś bowiem spotyka się, co zresztą zarejestrowano w wyżej opisanych domach, krzyż lub obraz religijny wiszące nad drzwiami tuż przy piecu, zaś jeśli piec jest rzadko używany (jak na przykład słupki grzewcze w pokojach gościnnych), wówczas zdarza się widzieć dewocjonalia stojące bezpośrednio na nim – co dawniej było nie do pomyślenia.

Pozostałe dwa budynki mieszkalne, opisane poniżej, nie są tak bogato wyposażone i dają skromniejszy materiał do ewentualnych analiz choćby z tego powodu, że są nieużytkowane i mają systemy piecowo-kominowe znacznie mniej rozbudowane, lub też – jak w domu opisanym poniżej – bardzo mocno przekształcone.

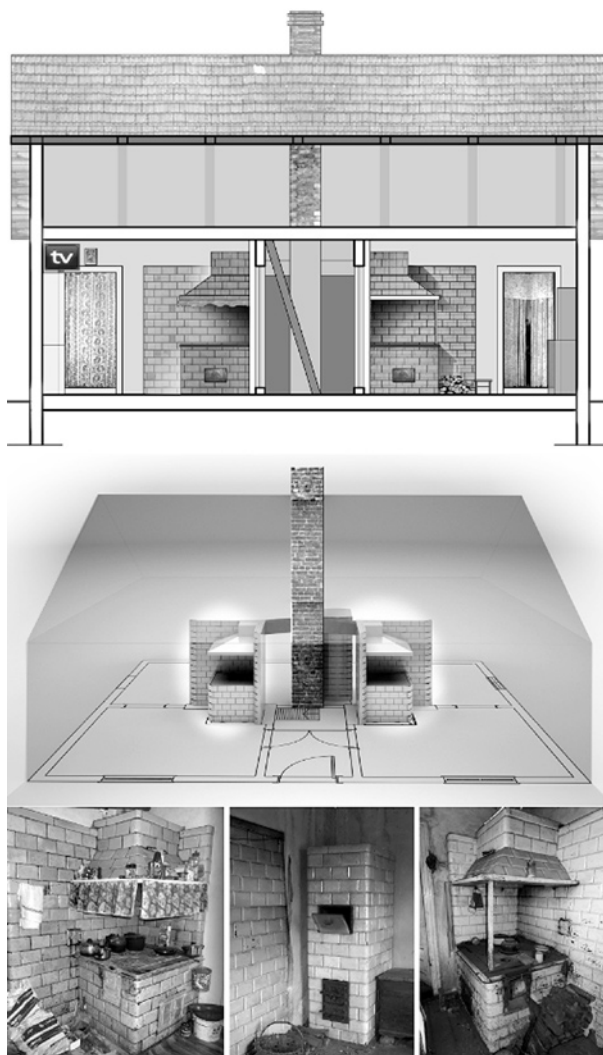


Ryc. 13. Kuchnia z piecem kaflowym w domu przy ul. Białostockiej (fot. S. Drozdowicz, 2014)

Fig. 13. A kitchen in the house in Michałowo, Białostocka Street, with its old tile stove (photo: S. Drozdowicz, 2014)

5.3. Drugi dom przy ulicy Białostockiej

Dom ten, wzniesiony w 1965 roku jako drewniany, z dostawioną później murowaną dobudówką, dziś pozostaje zamieszkały tylko w sezonie letnim. Jego wyróżnikiem jest dość niezwykły w porównaniu z poprzednio opisanymi system piecowo-kominowy, którego unikalność polega na nagromadzeniu się w ciągu poprzednich dekad różnych nietradycyjnych elementów, takich jak dodatkowe „fabryczne” kuchenki i piecyki żeliwne typu „koza” (ryc. 16). Są one połączone z kominem nie tylko tradycyjnymi ceglanyimi leżakami, lecz także za pomocą zwykłych stalowych rur dymowych (ryc. 17). Wszystko to daje w sumie skomplikowany wielopaleniskowy wytwór ludowego zduństwa, działający i użytkowany sezonowo po dziś dzień. Trzeba jednak przyznać, że w przypadku tego



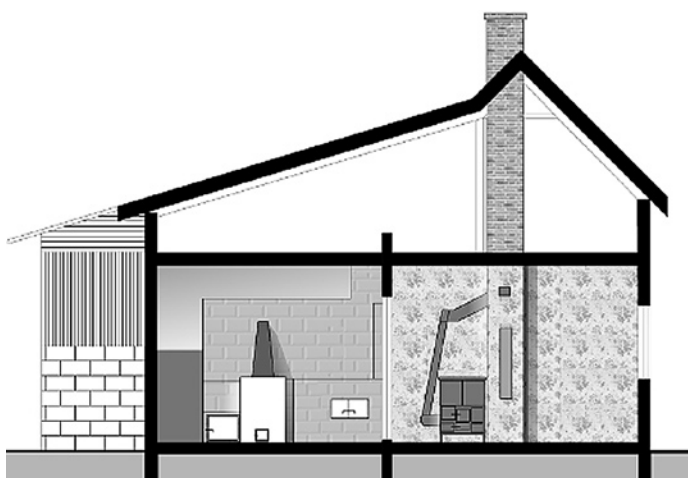
Ryc. 14. System piecowo-kominowy w domu przy ul. Białostockiej (rys. S. Drozdowicz i P. Ferdyn, 2014)

Fig. 14. A stove-and-chimney system in the house in Michałowo, Białostocka Street (by S. Drozdowicz and P. Ferdyn, 2014)

domu zanikły już te jego cechy, które wskazywałyby na istotną funkcjonalnie, kompozycyjnie, przestrzennie i symbolicznie rolę systemu piecowo-kominowego, ten bowiem wydaje się już raczej zlepkiem przypadkowych elementów niż spójnym zamysłem przestrzenno-kompozycyjnym.

5.4. Dom w Michałowie przy ulicy Podgórznej

Ten wzniesiony w 1957 roku niewielki drewniany dom pozostaje dziś niezamieszkały i jest w złym stanie technicznym (ryc. 18). Wyposażenie ma już tylko częściowo zachowane. Dom jest jednak czytelnym przykładem zmodyfikowanej wersji tak zwanego „trojaka podlaskiego”, to jest niewielkiego domu o asymetrycznym rozplanowaniu z wokołokominową amfiladą pomieszczeń; modyfikacja polega tu na przesunięciu kuchni na tylny trakt (w miejsce dawnej komory) i wyeksponowaniu reprezentacyjnego pokoju, który od kuchni oddzielony jest alkierzem. Ten układ był na podlaskiej wsi bardzo powszechny i jest tu bardzo czytelny, a jego znaczenie z perspektywy tematu niniejszej pracy polega na doskonałej integracji systemu piecowo-kominowego z rozplanowaniem pomieszczeń. Piec wydziela alkierz, determinuje aranżację wnętrza, a będąc umieszczony w kącie każdego z czterech otaczających go pomieszczeń, jest w każdym z nich flankowany parą drzwi, które – jak to widzieliśmy również w poprzednio opisywanych domach – są w sensie estetyczno-przestrzennym akcentowane zasłonami lub firanami i dewocjonaliami. W ten sposób w każdym pomieszczeniu tworzy się specyficzny co do funkcji i estetyki kąt piecowy, zaś jego przestrzennym odpowiednikiem i niejako przeciwieństwem (choć akurat już nie w tym domu) bywa dziś na podlaskiej wsi kąt paradny – *po-kuć* – z zawieszonymi w nim dewocjonaliami, flankowany parą okien po obu stronach (por. Perkowska i in., 2014).



Ryc. 15. Przekrój domu przy ul. Białostockiej z elementami systemu piecowo-kominowego (rys. S. Drozdowicz, 2014)

Fig. 15. Section of the house in Michałowo, Białostocka Street, with its old tile stove (by S. Drozdowicz, 2014)

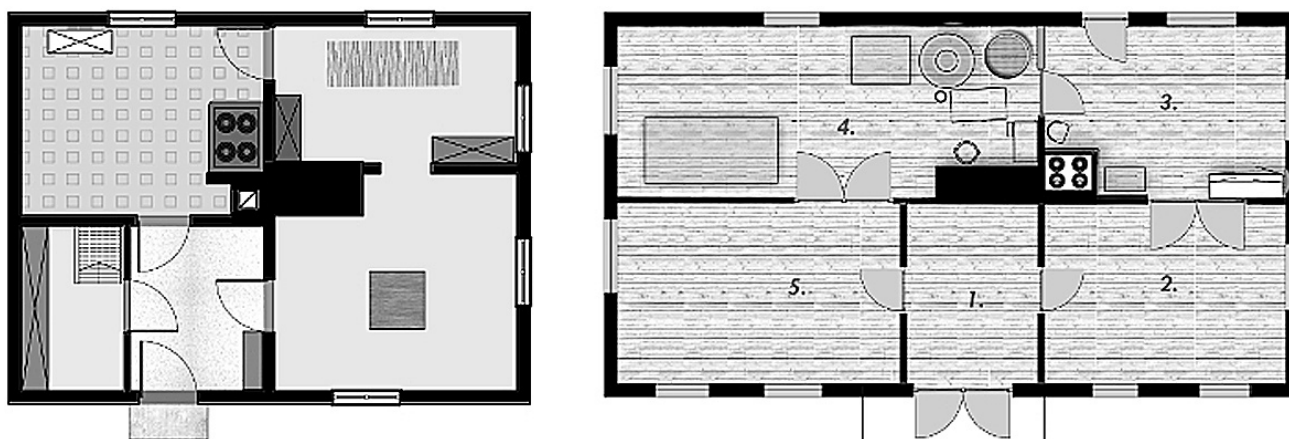


Ryc. 16. Rzut drugiego z analizowanych domów przy ul. Białostockiej z elementami wyposażenia (rys. B. Drągowska, 2014)

Fig. 16. Plan of the second house in Michałowo, Białostocka Street, with its furniture and equipment (by B. Drągowska, 2014)

Ryc. 17. Przekrój poprzeczny drugiego z analizowanych domów przy ul. Białostockiej z widocznymi elementami systemu piecowo-kominowego (rys. B. Drągowska, 2014)

Fig. 17. Longitudinal section of the second house in Michałowo, Białostocka Street, with its tile stove (by B. Drągowska, 2014)



Ryc. 18. Rzuty niezamieszkanego domu w Michałowie przy ul. Podgórnej (z lewej) oraz domu w Topolanach (z prawej) z zachowanym wyposażeniem (rys. S. Drozdowicz i B. Drągowska, 2014)

Fig. 18. Plans of houses in Michałowo, Podgórna Street (on the left) and in Topolanach (on the right), with their equipment and furniture (by S. Drozdowicz and B. Drągowska, 2014)

Ryc. 19. Dom w Topolanach (fot. B. Drągowska, 2014)
Fig. 19. The house in Topolanach (photo: B. Drągowska, 2014)



5.5. Dom w Topolanach

Ten wzniesiony w 1951 roku drewniany dom (ryc. 19) ma wyeksponowaną zewnętrzną ornamentykę architektoniczną (charakterystyczną dla południowo-wschodniej Białostocczyzny). Dom jest dziś już niezamieszkały i pozostaje w złym stanie technicznym. Jego rozplanowanie przypomina domy symetryczne z sienią na osi; wewnętrzne wyposażenie jest już szczerkowo z racji jego nieużytkowania na cele mieszkalne (ryc. 18).

W domu tym znajduje się jednobryłowy piec kuchenny z długą masywną ścianówką; łączna długość pieca przekracza 3 metry, dzięki czemu (przy uwzględnieniu optymalnego rozplanowania) jest on w stanie ogrzać w zasadzie cały dość spory budynek. Dawniej system piecowy w tym domu był jeszcze bardziej rozbudowany.

6. OCENA I INTERPRETACJA WYNIKÓW BADAŃ

Zaprezentowane tu systemy piecowo-kominowe wydają się w pewnej mierze reprezentatywne dla tradycyjnego ludowego budownictwa i zduństwa Białostocczyzny, co zarazem oznacza paradoksalnie, że są na swój sposób niezwykle – przynajmniej na tle rozwiązań znanych z innych części kraju. Ich specyfikę scharakteryzowano powyżej, przy czym czytelnika zainteresowanego szerszym i głębszym omówieniem specyfiki podlaskich urządzeń piecowo-kominowych należy odesłać do niedawno opublikowanych odnośnych opracowań książkowych (Szewczyk, 2011c; Szewczyk, 2012a). W skrócie można jednak następująco streścić specyfikę owych systemów – są one jednokominowe, lecz wielopieczowe, masywne i, mówiąc najogólniej, bardzo rozbudowane, a przy tym wielofunkcyjne i dobrze zintegrowane z wewnętrznym rozplanowaniem domu, oblicowane kaflami tak zwanymi *kwadratelowymi*, które produkowano dawniej na Podlasiu na znaczną skalę i które są tu wytwarzane i stosowane po dziś dzień (choć w innych regionach kraju w zasadzie wyszły już one całkiem z użycia).

Z drugiej zaś strony niektóre z systemów piecowo-kominowych są efektem zmian w ciągu ostatnich dziesięcioleci, stanowiąc swoisty amalgamat różnorodnych rozwiązań i konstrukcji, zarówno starszych, jak i nowszych. W tradycyjnych bowiem podlaskich systemach piecowo-kominowych nie było pieców żeliwnych typu „koza” ani długich, kilkumetrowych blaszanych rur

dymowych, stanowiących tu stosunkowo nowy dodatek dopełniający i tak już rozbudowane piece wielopaleniskowe, a w konsekwencji, jak sądzimy, wzbogacający (a może odwrotnie – prymitywizujący?) podlaską „kulturę ognia”. Tu zaś takie współczesne elementy istnieją i niekiedy bywają dość pomysłowo zintegrowane z resztą systemu piecowo-kominowego.

Konsekwencją sformułowania w niniejszym artykule tezy o utrzymaniu się po dziś dzień *związków przestrzennych, kompozycyjno-estetycznych i symboliczno-semantycznych pomiędzy systemem piecowo-kominowym a funkcjonalnymi przestrzeniami domu* jest konieczność interpretacji zgromadzonych materiałów inwentaryzacyjnych pod kątem rozpoznania takich związków lub ich wykluczenia. W dawniejszych domach z końca XIX i pierwszej połowy XX wieku takie związki były ewidentne. Natomiast w domach opisanych powyżej takie związki również można przyjąć na zasadzie analogii z budownictwem wcześniejszym, co uzasadniono poniżej.

Po pierwsze, rozplanowania badanych domów wydają się uwzględniać tradycyjną regułę wydzielania piecem ścianówkowym aneksu sypialnego zwanego *alkierzem*. Sypialne *alkierze* (na Białostocczyźnie zwane też *walkierzami*) były charakterystycznymi elementami rozplanowania dawnych domów typu „trojak”, ale spotykano je też w domach symetrycznych z sienią na osi. Tu zaś ich reliktem są sypialnie (pokoje sypialne, pokoje gościnne), które również (podobnie jak owe dawne *alkierze*) oddzielane są od głównego pomieszczenia kuchenneo-mieszkalnego piecem ścianówkowym. Podobieństwo co do lokalizacji, funkcji i sposobu wyodrębnienia takich sypialnych pomieszczeń do dawnych *alkierzy* jest dość wyraźne.

Po drugie, zachowała się reguła funkcjonalnej (ale już nie przestrzennej) dominacji kuchni. Dawniej w wiejskich i małomiasteczkowych mieszkaniach wieloizbowych kuchnia (zwana na Podlasiu *izbą*, czasem *chatą*) była użytkowana na co dzień, służąc jako miejsce całodziennego aktywności całej rodziny, natomiast pozostałe pokoje były użytkowane od święta, a co za tym idzie, również od święta opalane i udostępniane gościom. W związku z tym kuchnia często bywała największym pomieszczeniem domu lub chałupy¹². Natomiast we współcześnie użytkowanych domach, nawet tych starszych, kuchnia rzadko już bywa największa i najprzestronniejsza – ale wciąż jeszcze zachowuje pierwotną wielofunkcyjność i jest miejscem całodziennego

¹² Oczywiście cały czas mówimy tu tylko o mieszkaniach Białostocczyzny, w dodatku z wyłączeniem mieszkań wyższych warstw społeczeństwa, aczkolwiek podobne spostrzeżenia można niekiedy wysnuć również z obserwacji niektórych domów wiejskich w innych regionach Polski, zwłaszcza na obszarach położonych na wschód od Wisły.



Ryc. 20. Wnętrze domu w Topolanach z piecem kaflowym wielofunkcyjnym (fot. B. Drągowska, 2014)

Fig. 20. The interior of the house in Topolanay, with its multifunctional tile stove (photo: B. Drągowska, 2014)

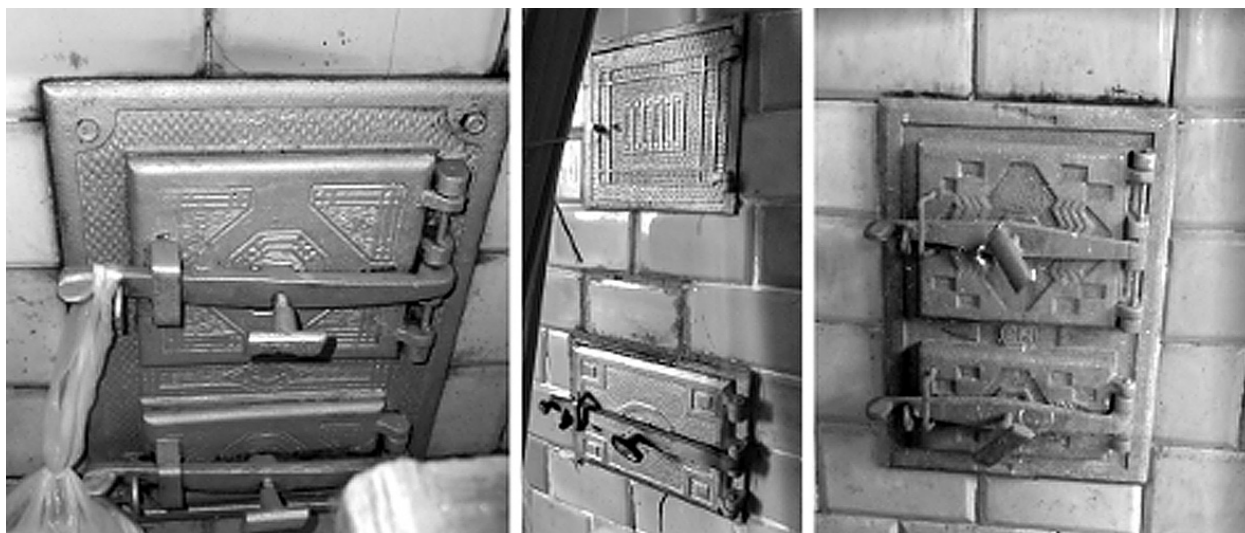
nej aktywności rodziny. To spostrzeżenie wydaje się o tyle zaskakujące, że już przed ponad półwieczem wieszczono szybki zanik tradycyjnych wzorców rozplanowań domów wiejskich jako archaicznych i niewygodnych, zresztą ponoć w ogóle niemających uzasadnienia funkcjonalnego.

W kwestii dominacji kuchni warto zauważyć, że „kuchnią” nazywa się w gminie Michałowo nie tyle pomieszczenie fizycznie służące do przygotowywania posiłków (na przykład w domu przy ul. Gródeckiej jest to sień wyposażona w kuchenkę gazową, oznaczona numerem 2 na ryc. 2), co raczej pomieszczenie wy-

posażone w duży piec wielofunkcyjny (w tym samym domu jest to pomieszczenie nr 6), niezależnie od tego, czy jest on opalany, czy już nie.

Można więc wnioskować, że podstawowe funkcjonalne strefy albo przestrzenie domu (zwłaszcza pomieszczenie wielofunkcyjne dziennego pobytu, zwane najczęściej „kuchnią”, oraz pomieszczenia sypialne lub odświeżające, zwane „alkierzami”, „sypialniami” albo „pokojami gościnnymi”) są w pewnym sensie wyznaczone lokalizacjami pieców. Jest to wniosek prawdopodobny, aczkolwiek zdajemy sobie sprawę z alternatyw interpretacyjnych – bo takie rozplanowania mogą też wynikać nie tyle z lokalnej tradycji ani tym bardziej z „kultury ognia”, lecz ze wzorców zamieszkiwania lub z naśladownictwa mieszkań w domach małomiasteczkowych. Jednak na korzyść naszej interpretacji przemawia jej zbieżność z tradycyjnymi wzorcami rozplanowań i użytkowania starszych chałup podlaskich, zwłaszcza tych typu „trojak” (Pokropek i Strączek, 1993).

Mniej oczywiste jest rozszerzenie tezy o inne pomieszczenia i strefy funkcjonalne, takie jak korytarze, ustępy i łazienki (te ostatnie w badanych domach zresztą nie występują). W takich bowiem przypadkach zależności między tymi (drugorzędnymi) przestrzeniami domu a systemami piecowo-kominowymi powinny zostać zbadane z uwzględnieniem większej liczby analizowanych budynków. Podobnie ma się kwestia związków pozaprzestrzennych (mianowicie semantyczno-symbolicznych) pomiędzy przestrzeniami domu a systemami piecowo-kominowymi – również one wymagają jeszcze dalszych badań, aczkolwiek przynajmniej niektóre charakterystyczne związki w za-



Ryc. 21. Okucia piecove w badanych domach (fot. B. Drągowska i S. Drozdowicz, 2014)

Fig. 21. Tile stove fittings in the analyzed houses (by S. Drozdowicz and B. Drągowska, 2014)

kresie symboliki są potwierdzone wynikami badań wcześniejszych (Perkowska i in., 2014) oraz naszych. W szczególności uwagę zwraca często spotykana obecność dewocjonałów (będących nośnikami semantyki wnętrza) w kątach przeciwległych względem pieca, co trudno zinterpretować inaczej, jak utrzymaniem się dawnej semantycznej opozycji kąta sakralnego (*pokucia*) względem pieca (Załęski, 2000; Załęski, 2001).

W powyższych analizach marginalnie potraktowano kwestie zdobnictwa pieców kaflowych. Obecnie, podobnie jak dawniej, piece są zdobione tekstyliami (firankami i zasłonkami pod kapą, a niekiedy też nad nią), natomiast w pomieszczeniach reprezentacyjnych istotnym elementem ich estetyki są też piece ścianówkowe, starannie oblicowane kaflami i wyposażone w ozdobne żeliwne okucia (ryc. 21), podczas gdy w piecach kuchennych stosowano najtańsze okucia stalowe lub blaszane. Jednak temat zdobnictwa podlaskich pieców wymaga odrębnych badań i być może też osobnego opracowania monograficznego.

7. POSTULOWANE ZASTOSOWANIE WYNIKÓW BADAŃ

Zalecamy uwzględnienie powyższych spostrzeżeń jako podstawy merytorycznej przy opracowywaniu gminnych ewidencji zabytków, zgodnie z art. 4 *Ustawy z dnia 17 września 2003 roku o ochronie zabytków i opiece nad zabytkami* (DZ.U. Nr 162 z 2003 r., poz. 1568), mianowicie przy ocenie kulturowej wartości obiektów ludowego budownictwa z uwzględnieniem walorów wynikających z ich rozplanowania i wyposażenia wnętrza. Należy bowiem zwrócić uwagę, że z jednej strony ustawa nie precyzuje podstaw wpisu do ewidencji, ale z drugiej nowelizacja tej ustawy, wprowadzona 5 czerwca 2010 roku, ustanowiła gminną ewidencję zabytków jako źródło dla miejscowych planów zagospodarowania i wydawania decyzji administracyjnych, zatem w pewnym sensie jako źródło prawa miejscowego.

WNIOSKI

Niniejszy artykuł uzupełnia wyniki wcześniejszych badań, prowadzonych w latach 2008-2012 na

Wydziale Architektury Politechniki Białostockiej przez Jarosława Szewczyka (Szewczyk, 2008 ÷ Szewczyk, 2012c), wzbogacając dotychczasowy dorobek poznawczy nie tylko o opis nieznanych wcześniej „systemów piecowo-kominowych” i o niepublikowane dotąd materiały ikonograficzne, w tym rysunki inwentaryzacyjne i zdjęcia.

Artykuł niniejszy wnosi też nowe spojrzenie metodologiczne, mianowicie wprowadza postulat analizy systemów piecowo-kominowych na tle rozplanowań i aranżacji wiejskich wnętrz mieszkalnych, w których te piece występują. Pod tym względem jest to ujęcie pionierskie. Dodaje ono nowe aspekty poznawcze do dotychczasowych analiz systemów piecowo-kominowych w wiejskich domach, pozwalając odnieść te systemy do rozplanowania domu oraz określić ich semantyczne i przestrzenne związki ze strefami sypialnymi (pomieszczenia sypialne, alkierze), kuchennymi, reprezentacyjnymi, komunikacyjnymi i tym podobnymi, przy czym każda z tych stref miała też w ludowej tradycji odnośną symbolikę i pozostawała w określonym stosunku semantycznym względem strefy pieca¹³. Wprawdzie bowiem zaistniały w przeszłości prace naukowe, w których badano wpływ urządzeń piecowo-kominowych na organizację wnętrza mieszkalnego i rozplanowanie domu (Ciołek, 1947), ale po pierwsze, były one dość lakoniczne w stosunku do rozległości tematu; po drugie, poruszały jedynie zagadnienia wpływu kształtów i lokalizacji pieców i kominów na najbardziej ogólne zasady rozplanowań najstarszych domów wiejskich (*ibidem*); po trzecie, w zasadzie nie dotyczyły Podlasia i Białostocczyzny¹⁴; po czwarte, od ich opublikowania upłynęło już pół wieku, w ciągu zaś tego okresu znacznie zmieniła się specyfika technologii, materiałów i konstrukcji najciekawszych pieców ogrzewczych w wiejskich domach Podlasia (por.: Szewczyk, 2012d), jak też nieustannie zmieniały się ludowe „mody architektoniczne”, a w ślad za nimi – rozplanowanie domów i wystrój ich wnętrz. I po piąte, w dotychczasowych opracowaniach naukowych pomijano rozplanowania systemów piecowo-kominowych nowszych niż z połowy XX wieku, tu zaś poddano analizie domy i znajdujące się w nich kominy oraz piece) nowsze, z lat 1951-1972.

Opisane tu badania terenowe, ich wyniki i znaczenie wskazują też, że na Białostocczyźnie (i zapewne

¹³ Na przykład w stosunku *opozycji* (piec – „pokuć”), *koniunkcji* (piec – sypialny „zapiecek”), *kontrapostu* (piec – sypialny alkierz) czy *negacji* (piec – komora).

¹⁴ Wyjątkiem jest kilka prac Ignacego Felicjana Tłoczka, w nich jednak zagadnienie rozplanowań systemów ogniowo-kominowych potraktowano drugorzędnie w stosunku do innych problemów architektonicznych związanych z badaniami ludowego budownictwa Białostocczyzny.

też na całym Podlasiu) znajdują się jeszcze interesujące wiejskie budynki mieszkalne z oryginalnym wystrojem wewnątrz i rozbudowanymi systemami piecowo-kominowymi, które mogą i powinny stać się w najbliższej przyszłości przedmiotem zainteresowania naukowego. Potencjalnie ciekawym poznawczo zagadnieniem w takich budynkach są bowiem właśnie ich systemy piecowe, a właściwie raczej – można by rzec – wielofunkcyjne „węzły infrastruktury kuchenne-ogrzewczej”, będące, jak już wspomniano, amalgamatem różnorodnych rozwiązań i konstrukcji.

Ujmując zaś całokształt zagadnień z najbardziej ogólnej perspektywy, twierdzimy, że odnośne badania podlaskich systemów piecowo-kominowych, zarówno już przedsięwzięte i tu opisane, jak też przyszłe, są i będą niezwykle istotne dla jak najpełniejszego rozpoznania *podlaskiej kultury ognia* – niedowartościowanej poznawczo, lecz niezwykle cennej.

LITERATURA

- Ciołek G. (1947)**, *Urządzenia ogniowe i ich wpływ na rozwój planu chałupy wiejskiej*, „Biuletyn Sztuki i Kultury” t. 9.
- Perkowska J. i in. (2014)**, „*Pokuć*”, czyli tradycyjny kąpielowy obrzędowy we wnętrzu wiejskiego domu mieszkalnego na Białostocczyźnie – wyniki badań z lat 2012-2013, „Architecturae et Artibus” vol. 6, nr 2 (20).
- Pokropek M., Strączek T. (1993)**, *Osadnictwo i tradycyjne budownictwo drewniane okolic Ciechanowca na przykładzie przysiółków drobnoszlacheckich Piętki i Twarogi w woj. Łomżyńskim*, „Rocznik Białostocki” t. XVIII, Muzeum Okręgowe w Białymstoku, Warszawa.
- Sulima M. (2012)**, *Dom mieszkalny w zagrodzie pogranicza etnicznego jako zjawisko architektoniczno-kulturowe*, t. 1 i 2 (maszynopis pracy doktorskiej obronionej na Wydziale Architektury Politechniki Warszawskiej, Białystok-Warszawa).
- Szewczyk J. (2008)**, *Piece w wiejskich domach na Białostocczyźnie*, „Biuletyn Konserwatorski Województwa Podlaskiego” z. 14.
- Szewczyk J. (2009)**, *Uwagi o tematyce pieców i kominów w staropolskim piśmiennictwie XVI-XVIII wieku na tle okresów późniejszych*, „Ciechanowiecki Rocznik Muzealny” t.5, z.1, Muzeum Rolnictwa w Ciechanowcu, Ciechanowiec.
- Szewczyk J. (2010)**, *Problemy renowacji tradycyjnych podlaskich systemów piecowo-kominowych*, [w:] T. Biliński [red.], *Renowacja budynków i modernizacja obszarów zabudowanych*, t. 6, Oficyna Wyd. Uniwersytetu Zielonogórskiego, Zielona Góra.
- Szewczyk J. (2011a)**, *Niezwykłe wiejskie piece*, „Świat Kominków” nr 29.
- Szewczyk J. (2011b)**, *O osieciach i piecach osietnych w dawnym piśmiennictwie*, „Ciechanowiecki Rocznik Muzealny” t. 7, Muzeum Rolnictwa im. K. Kluka w Ciechanowcu, Ciechanowiec.
- Szewczyk J. (2011c)**, *Piec i komin w tradycyjnym budownictwie ludowym Podlasia*, Oficyna Wydawnicza Politechniki Białostockiej („Rozprawy Naukowe” nr 209: Biblioteka Architektury i Urbanistyki), Białystok.
- Szewczyk J. (2011d)**, *Wiejskie piece kaflowe typu wschodniopodlaskiego*, *Biuletyn Konserwatorski Województwa Podlaskiego*, z. 17, 265-289.
- Szewczyk J. (2012a)**, *Piec ceglano-kaflowy we współczesnym domu na tle podlaskiej tradycji kształtowania wnętrza domów*, Oficyna Wydawnicza Politechniki Białostockiej, Białystok.
- Szewczyk J. (2012b)**, *Piece wschodniej Europy jako fenomen architektoniczny i kulturowy, na podstawie dawnej literatury anglojęzycznej*, Oficyna Wydawnicza Politechniki Białostockiej („Rozprawy Naukowe” nr 221: Biblioteka Architektury i Urbanistyki), Białystok.
- Szewczyk J. (2012c)**, *Wpływ czynników fiskalnych na tradycyjne formy architektoniczno-budowlane na przykładzie podlaskich urzędów piecowo-kominowych*, „Architecturae et Artibus” nr 2 (12), vol. 4.
- Szewczyk J. (2012d)**, *Wiejskie piece na Białostocczyźnie – nowe wyniki poszukiwań terenowych i prac studyjnych*, „Biuletyn Konserwatorski Województwa Podlaskiego” z.18.
- Tłoczek I. (1961)**, *Formy architektury ludowej środkowego Podlasia*, „Zeszyty Naukowe Politechniki Warszawskiej” nr 52, Warszawa.
- Tłoczek I. (1969)**, *Tradycyjne budownictwo drewniane na Podlasiu*, „Rocznik Mazowiecki” t. 2.
- Tłoczek I. (1980)**, *Polskie budownictwo drewniane*, Ossolineum, Wrocław – Warszawa – Kraków – Gdańsk.
- Tłoczek I. (1985)**, *Dom mieszkalny na polskiej wsi*, PWN, Warszawa.
- Załęski W. (2000)**, *Pokuć*, „Białostocczyzna” nr 2.
- Załęski W. (2001)**, *Pokuć*, [w:] M. Zemłoi C. Czyżewski (red.), *Małe miasta: historia i współczesność*, „Acta Collegii Suprasliensis”, t.1, Współczesna Oficyna Supraska, Supraśl.

Pracę wykonano w ramach realizacji badań statutowych Zakładu Urbanistyki i Planowania Przestrzennego WA PB, nt. *Przekształcenia struktury i krajobrazu miast i wsi Polski północno-wschodniej* (nr S/WA/1/12).

Autorzy dziękują architekt Annie Modzelewskiej z Urzędu Miejskiego w Michałowie oraz dr. Tomaszowi Wiśniewskiemu z PFDiF w Michałowie za pomoc merytoryczną i organizacyjną w pozyskaniu i interpretacji analizowanych tu materiałów oraz za udzielenie cennych informacji na temat dziedzictwa kulturowego gminy.

Autorzy ilustracji, mając na względzie dobro nauki, nie zastrzegają praw do ewentualnego późniejszego użycia zamieszczonych w niniejszej pracy ilustracji przez innych badaczy z zachowaniem zasad etyki naukowej (takich jak podanie autorstwa i źródła).