

STRATEGIE MIKROINTERWENCJI

Architektura Gryzonii wobec wyzwań współczesności. Cz. 1.



dr hab. inż. arch.
MACIEJ JANOWSKI
Politechnika Poznańska
Wydział Architektury
ORCID: 0000-0002-3290-208X

Prawda w dziele sztuki to maksymalne zbliżenie się do oddania różnorodności zjawisk, jaka cechuje życie prawdziwe.
Stanisław Witkiewicz, 1887

Badania dotyczą metod zachowania istotnych wartości krajobrazu kulturowego na terenie Gryzonii. Metody te obejmują zarówno wielostopniowe regulacje planistyczne, jak i postawy twórcze architektów ukierunkowane na rozwój lokalnych tradycji budowlanych oraz ochronę obiektów historycznych.

Architektura Gryzonii oparta na tradycji i tożsamości lokalnej współcześnie podlega zmianom polegającym przede wszystkim na zacieraniu się różnic między miastem a wsią oraz na zwiększonej mobilności, którą determinują edukacja, praca i konsumpcja. Istotny jest też wzrost populacji przy jednoczesnym podniesieniu standardów życia, co z kolei generuje zwiększenie skali i intensywności wszelkich związanych z tym inwestycji. Wynikające z rozwoju środowiska architektonicznego harmonijne wprowadzenie współczesnych form architektonicznych wymaga przyjęcia określonej strategii ukierunkowanej na konkretne cele, które wynikają z uwzględnienia potrzeb jednostki, wspólnoty oraz nadrzędnych (uniwersalnych) wartości, jakimi są kultura oraz natura. Wywiedzenie form i przestrzeni architektonicznych z natury danego miejsca stanowi o jej jakości, a także świadczy o umiejętności mieszkańców „uczynienia naturalnej struktury bardziej precyzyjną – zbudowania tego, co zobaczyli” [1]¹. Kluczowe jest tu pojęcie autentyczności miejsca i architektury rozumianych jako wielowartościowa reakcja na zmienne czynniki naturalne, które wpływają na styl życia oraz zachowanie ludzi, a także lokalizację tworzonych przez nich budowli, które z kolei podlegają wpływom zmiennych czynników ludzkich [2]². Tak pojmowana autentyczność lub – jak mówi Adolf Loos [3] – prawda³ czyni architekturę zrozumiałą, nadaje jej sens przez, z jednej strony, zakotwiczenie w miejscu i jego historii, z drugiej przez odniesienie się do przyszłości.

Budynki i przestrzenie są zatem czuły „rejestratorami” przemian: społeczeństwa, obyczajów, kultury oraz technologii budowlanych. Jeżeli przyjąć, że ludzie i tworzone przez nich wspólnoty są integralną częścią środowiska (miejsca) zamieszkiwania, to oddziaływanie *genius*

loci jest czynnikiem stałym – osiąga jedynie kolejne poziomy złożoności. Wynikają one z wchodzenia następujących po sobie form w interakcje z formami z przeszłości, a więc takimi, których relacje z krajobrazem, a także naturą, są bardziej bezpośrednie, archetypowe. Autentyczność zasadza się na kontynuowaniu określonego wzorca wypracowanego na styku natury i architektury, przy czym kontynuację tę należy rozumieć jako rozwój – doskonalenie tego wzorca. Loos, pisząc o alpejskiej architekturze, zwracał uwagę na „formy, jakich przy budowie używają chłopi. One są kwintesencją mądrości ojców, czystą substancją. Ale spróbuj znaleźć powody użycia tych właśnie form. Jeśli postęp techniki umożliwi polepszenie formy, to należy użyć tego ulepszenia”. W myśl tego rozwój lub, mówiąc bardziej precyzyjnie, ewolucja zawiera w sobie aspekt naturalnego porządku, który jest tworzony w organiczny sposób – stopniowo i bez jakiegoś generalnego planu. W ślady Loosa idzie Christopher Alexander, którego koncepcja natury porządku (*the nature of order*) zakłada ciągłość architektury i jej stopniowy, niemalże biologiczny rozwój. Podobnie do tej kwestii podchodzi Kenneth Frampton, który uważa, że forma budynku powinna wynikać w równym stopniu „z prehistorii miejsca, jego archeologicznej przeszłości, późniejszej kultury i transformacji” [4]⁴.

Tezę tę potwierdzają współczesne przykłady architektury Gryzonii, której specyfika, podobnie jak w pozostałych kantonach Szwajcarii, polega na reinterpretacjach tradycyjnych elementów podejmowanych z różnych punktów widzenia, których podstawą są ściśle związki architektury z naturą i krajobrazem oraz działania w interesie lokalnej wspólnoty. Szwajcarska wspólnota (rom. *vischnanca*, wł. *Comuna*,

fr. *Commune*, niem. *gemeinde*) ucieleśnia ideę autonomicznego związku ludzi połączonych przez wzajemny pożytek i pracę wywiedzioną z wiejskich tradycji. Jak trafnie zauważyli autorzy *Switzerland an urban portrait*, wioska jest **miejscem**, natomiast wspólnota tworzy jego **przestrzeń** oraz porządkuje jego formę i elementy. Jest też wyobrażonym światem w miniaturze, rządzonej za pomocą czytelnych reguł, z terenami przypisanymi do poszczególnych funkcji. W Szwajcarii nie można rozpatrywać rozdzielnie wspólnoty i układu przestrzennego struktur urbanistycznych.

Mikrointerwencje

Kwestia miejsca definiowanego przez krajobraz wydaje się kluczowa dla zrozumienia architektury w Gryzonii. To warunki naturalne oraz możliwości wspólnoty decydowały o skali zasiedlenia i przekształcenia naturalnych terenów w obszary zurbanizowane. Identyfikacja z miejscem miała zatem dwie płaszczyzny: pierwsza dokonywała się wewnątrz samej wspólnoty w wyniku wspólnych działań w celu osiągnięcia korzyści. Druga płaszczyzna obejmowała identyfikację wspólnoty z przekształcanym miejscem, które mimo to zachowało charakter dominandy przestrzennej. Obie te strefy identyfikacji miały wielowartościowy charakter, gdyż dotyczyły zarówno relacji oraz odczuć jednostko-

¹ S. 17-18.

² Odwołując się do Heideggera, Edward Relph definiuje autentyczną postawę wobec miejsca jako „bezpośrednie i autentyczne przeżycie pełni tożsamości tego miejsca – niezapośredniczone oraz niezniekształcone przez arbitralne i intelektualne mody, które dyktują nam, jakie powinno być to przeżycie, i nie-wzorujące się na stereotypowych konwencjach”. S. 64.

³ W eseju *Zasady dla budującego w górach* (1913) Loos pisał: „Natura traktuje poważnie jedynie prawdę. [...] Pamiętaj że prawda, nawet ta, która ma kilkaset lat, wewnętrznie powiązana jest z nami o wiele silniej niż kłamstwo, które stąpa za nami krok w krok”. S. 183.

⁴ S. 121.



Fot. 1. Tradycyjna wieś w dolinie Lumnezia. Trzy warstwy kształtujące wspólnotowe poczucie identyfikacji z miejscem: zwarta zabudowa wsi (habitat), pola i pastwiska (teren indywidualnej, a także wspólnej aktywności) oraz nienaruszony naturalny krajobraz (dominanta przestrzenna). Wielość punktów widokowych położonych na różnych poziomach sprawia, że struktury urbanistyczne w Gryzoni są widoczne „z lotu ptaka”, co ułatwia ocenę ich kompozycji, położenia punktów krystalizujących itd. Wymusza też szczególne podejście do geometrii dachów jako piątej elewacji lub jako krajobrazu dachów (trafne określenie R. Barka)

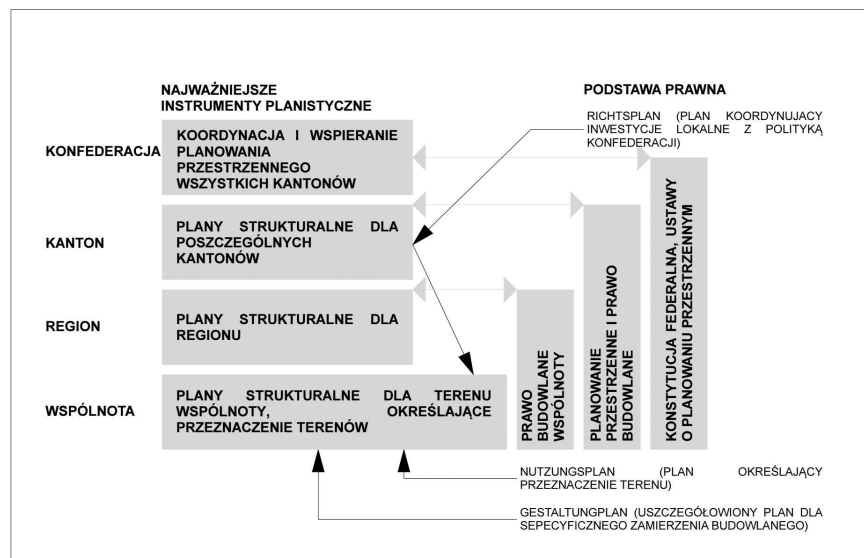
wych, jak i zbiorowych. Przekłada się to na urbanistykę, architekturę oraz organizację planowania przestrzennego. Planowanie na poziomie regionalnym ma charakter ogólny. Jest ukierunkowane na planowanie przestrzenne, koordynację działań oraz promocję zrównoważonego, policentrycznego rozwoju. Poziom władz lokalnych jest bardziej uszczegółowiony, a także ukierunkowany na określone potrzeby społeczności lokalnych. Służące temu podstawowe narzędzie planistyczne – plan zagospodarowania terenu (*Nutzungsplan*) – określa sposoby użytkowania poszczególnych obszarów, wyznacza działki i tereny pod zabudowę oraz podaje warunki finansowania obsługującej je infrastruktury. Co istotne, w planach tych uwzględnia się też wymagania obszarów sąsiadujących z terenami przeznaczonymi pod zabudowę, przykładając szczególną wagę do ochrony krajobrazu kulturowego.

Na obszarach chronionych lub szczególnie wrażliwych na zmiany jest stosowany tzw. *gestaltungsplan* (również: *überbauungsordnung*, *bebauungsplan*), który może być sporządzony nawet dla pojedynczej działki czy budynku, będący uszczegółowionym rozszerzeniem planu zagospodarowania terenu. Dla lokalnych wspólnot jest to szczególnie użyteczne narzędzie planistyczne umożliwiające kontrolowany rozwój danej miejscowości przy jednoczesnym uwzględnieniu kontekstu przestrzennego, historycznego, kulturowego oraz przyrodniczego. Rozwój ten oparty jest

nie na wielkopowierzchniowym przekształceniu nieużytków lub terenów rolniczych, lecz na negocjacyjnym gospodarowaniu ograniczonymi zasobami – zarówno terenami, jak i budynkami. Dlatego w działalności planistycznej samorządów lokalnych są stosowane działania oparte na specyficznym rodzaju projektowania – **architektonicznej mikrointerwencji**. Polega ona na ograniczaniu do niezbędnego minimum skali nowych założeń urbanistycznych i budynków przy jednoczesnym szerokim wykorzystaniu oraz przekształceniu istniejącej zabudowy. Mikrointer-

wencje nie mają na celu przekształcenia miejsca, w którym powstają, lecz raczej jego zachowanie w (prawie) niezmienionej formie. Stąd też powszechnie stosowane twórcze wykorzystanie elementów tradycyjnej architektury, użycie lokalnych technik i materiałów, a przede wszystkim wplatanie nowych form w istniejącą zabudowę, stosowanie architektonicznych „implantów” będących wyważoną odpowiedzią na szeroko rozumiany kontekst.

Głównym celem stosowania mikrointerwencji jest zachowanie historycznych struktur i sylwetki zabudowy, traktowanych,



Rys. 1. Schemat instrumentów planistycznych i ich podstaw prawnych obowiązujących w Szwajcarii. Rys. aut. na podstawie: *Spatial planning in Switzerland*



Fot. 2. i 3. Valerio Olgiati, Gelbe Haus, Flims, 1999. Mikrointerwencja polegająca na usunięciu konwencjonalnych dziewiętnastowiecznych detali i pokazaniu prawdziwej struktury kamienno-drewnianej budynku, a tym samym na przywróceniu związków architektury z tradycją wywiedzioną z natury [7 i fot. aut.]

podobnie jak naturalny krajobraz, jako wartość nadrzędna. Przy czym chronione są wszystkie historyczne budowle bez względu na ich funkcje. Zabytkowy ratusz czy kościół jest traktowany z równą pieczołowitością co pasterska chata czy *maiesäss*. Stąd też niewielka skala i preferowanie typów zabudowy będących rozwinięciem typologii domu prywatnego.

Planistyczne działania lokalnych wspólnot są realizowane przez architektów, których podejście do koncepcji miejsca ukształtowały przez pluralistyczne projekty Rudolfa Olgiatego *idee inwencji i pamięci* Aldo Rossiego oraz włoskich neoracjonalistów, a także wpływy ruchu La Tendenza. Jego szwajcarska interpretacja – tzw. Szkoła Ticino czy powstałe w jej kręgu projekty Maria Botty, Aurelia Galfettiego oraz Bruna Reichlina i Fabia Reinharta (zwłaszcza znakomita Willa Tonini, 1974) stały się istotnym impulsem dla gryzońskich architektów. Raczej deklaracyjna kontynuacja lokalnej architektury została przełożona na cierpliwe poszukiwanie form właściwych dla danego miejsca i obecność *minimalnej tradycji*, czego efektem jest zaangażowanie użytkowników, które przekłada się na ich zachowania, w tym również działania twórcze/projektowe prowadzące do zmian tego miejsca.

W obu przypadkach – uczestnictwa i tworzenia – kluczowe jest właściwe odczytanie miejsca, tak aby zachowania oraz wprowadzane doń nowe formy architektoniczne odzwierciedlały jego naturę. Problem polega na tym, że klasyczne miejsca są definiowane przez elementy o stałych cechach fizycznych (forma i przestrzeń mające precyzyjnie definiowane granice). Ich znaczenie (w tym funkcjonalne) jest określone przez użyte w semantycznym sposób znaki oraz kody oparte na symbolach czy metaforach. Przy czym te znaki, kody oraz ich interpretacja są oparte na wiedzy i pamięci historycznej, które, oprócz

zachowań, języka, a także narracji historycznych, wchodzi w skład zbioru narzędzi kulturowych. Dzięki nim powstają zrozumiałe struktury i kompozycja układów urbanistycznych oraz czytelność palimpsestu, na który składają się kolejne architektoniczne warstwy budynków, przebudów, uzupełnień. Jednocześnie zawarta w nich ciągłość pozwala prześledzić, a także zrozumieć rozwój architektury charakterystycznej dla danego miejsca, ustalić genezę form oraz ich związki (lub ich brak) z szerokim rozumianym środowiskiem itd.

Splatanie

Christian Norberg-Schulz zauważył, że człowiek, tworząc swoje miejsce zamieszkania, *buduje to, co zobaczył*, dopełniając naturalny krajobraz *tym, czego brakuje*, jednocześnie czyniąc naturalną strukturę bardziej precyzyjną. Nieregularna, dostosowana do rzeźby terenu zabudowa miast i wsi Gryzonii, tektonika brył domów są przełożeniem charakteru alpejskiego krajobrazu na język architektury nie tylko w sensie formalnym, lecz także zmysłowym. Haptyczne, wzrokowe oraz węchowe kontakty z krągłością drewnianych belek, szorstką płaszczyzną kamiennych ścian, z gładkim, miękko poprowadzonym tynkiem czy szmerzącą wodą w fontannach i poidłach mają swoje odpowiedniki w elementach naturalnego krajobrazu. Zostały one doświadczone przez ludzi, którzy dokonali ich adaptacji na potrzeby tworzonego przez siebie i dla siebie mikrokosmosu⁵. Stąd architektura gryzońskich miast i miasteczek sprzyja doświadczeniu bodźców podobnych do tych, jakich doświadcza się w otaczających je lasach czy górach. Różnorodność tych bodźców jest intensyfikowana oraz rozszerzana przez dzieła architektury współczesnej, ale przede wszystkim przez nieoczywiste przekształcenia istniejących budynków. Valerio Olgiati zaprojektował Gelbe Haus – niewielkie muzeum we

Flims, poddając budynek przekazany wraz z kolekcją miejscowych artefaktów przez Rudolfa Olgiatego procesowi oczyszczenia z wszelkich zbędnych elementów. Odstoniето kamienno-drewnianą konstrukcję ścian, zmieniono geometrię dachu oraz kompozycję elewacji, wprowadzając głęboko osadzone okna o regularnym rytmie. Olgiati, usuwając dziewiętnastowieczne detale, docierając do pierwotnej konstrukcji i eksponując ją, przywołał prawdziwą strukturę o wyraźnie naturalnej, *niedoskonałej* proveniencji. Jej surowość oraz niedoskonałości zostały złagodzone przez malowanie, „które ukrywa wszystko, co pozostało niedokończone. Jednocześnie wskazuje na pewną sprzeczność. Białkowanie wapnem zdaje się przekształcać dziecięcy archaizm i zwierzęcą substancję tej struktury w abstrakcyjną myśl, która ze swej strony nadaje domowi wygląd „wizji” [6]⁶.

Bardziej ukryte oddziaływanie mają mikrointerwencje autorstwa Hansa Jorga Rucha, który wplata w formy historycznych budynków nowe funkcje i elementy architektoniczne, jednocześnie dyskretnie operując nowymi, nieoczywistymi materiałami. W Clavo, przebudowanej stodoły z 1748 r., wewnętrzna skorupa wprowadzona między ażurowe ściany dzieli wnętrze, nie zmieniając zewnętrzza. Nowe elementy ukazują się jedynie w postaci cokołu i płyty wspornikowej z ciemnego betonu, które łączą się z dobudówką dostawioną do boku stodoły. Wewnętrzna skorupa to rodzaj architektonicznego implantu (wszystkie jego elementy wprowadzono przez otwór w dachu), którego pokrytą smołą powierzchnię „oświeśla mistyczne światło przesączające się przez szczeliny między belkami ścian,

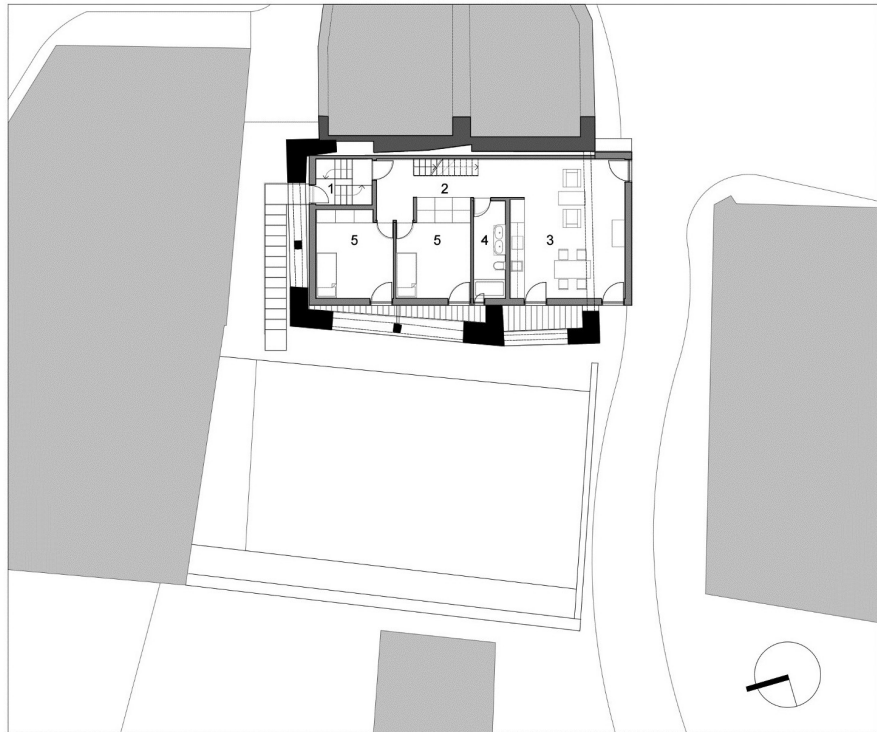
⁵ M. Eliade, pisząc o stwarzaniu świata, zauważył, że zasiedlenie jakiegos miejsca czy wybudowanie domu jest decyzją tak całej wspólnoty, jak i jednostki. „Chodzi bowiem o to, aby wziąć na siebie stworzenie świata, który wybrało się na miejsce zamieszkania”. Por. M. Eliade, *Sacrum*. Mit. Historia, Warszawa 2017, s. 73 i 77.
⁶ S. 46–53.

a jednocześnie dzięki stożkowemu świetlikowi doświetla ona pomieszczenie w przyziemiu. Zmieniające się w zależności od pory dnia i roku światło pojawia się we wszystkich pokojach oraz w przestrzeni między nową bryłą a historyczną konstrukcją stodoły” [8].

Podobną strategię wprowadzenia nowej bryły w istniejącą strukturę zastosowali Danielle Marques i Bruno Zurkirchen, przebudowując historyczny budynek w Bergün. Jednak w tym przypadku skala interwencji jest bardziej widoczna, podobnie jak odmienność obu form. Wsunięty w obrys stodoły gładki prostopadłościan z jasnego drewna znakomicie podkreśla wszystkie niedoskonałości dawnej stodoły: przełamania murów, chropowatość kamienia i grubo kładzionego tynku czy spękania i ugięcia krokwi dachu. To kontrastowe, a jednocześnie bardzo zmysłowe splecenie ze sobą współczesnych i tradycyjnych form oraz funkcji, materiałów, tekstur i kolorów tworzy swoisty architektoniczny zapis zmian, które mimo odmienności użytych form kontynuują charakter miejsca.

Inną postawę wobec kwestii transformacji historycznej architektury prezentują Gion A. Caminada i Peter Zumthor. Dzieło tego ostatniego, Gugalun House, można określić jako rodzaj architektonicznej mimikry – nowa część upodabnia się do starej, kontynuuje jej gabaryty, geometrię dachu, materiał. Jedyne detale ścian jest reinterpretacją tradycyjnej konstrukcji *strickbau*, której rysunek jest kontynuowany przez krawędziaki wysunięte z licca gładkich ścian. Zumthor powiedział: „Myślę, że rozbudowa okazała się udana... stare i nowe są ponownie w równowadze. Nowe części budynku nie zdają się mówić: „jesteśmy nowe”, lecz „wszystkie jesteśmy częścią nowego”. Nie ma w tym nic spektakularnego czy innowacyjnego, że przeskoki są natychmiast zauważalne. Z twórczego punktu widzenia jest to chyba postawa raczej staromodna, rzemieślnicza...” [10]. Wspomniana przez Zumthora równowaga przekłada się na zmianę relacji dom – krajobraz. Jako całość Gugalun House wyrasta ze zbocza, podczas gdy stary dom górował nad nim. Jednocześnie pozostaje on łącznikiem między mieszkańcami a widocznym z jego okien krajobrazem doliny Safien.

Interesującym przykładem mikrointerwencji jest atelier poety i barda Linarda Bardilla, zaprojektowane przez Valerio Olgiattiego. Zgodnie z wytycznymi konserwatorskimi gminy Scharans forma atelier odzwierciedla, lecz w niedostłowny sposób, obrys i sylwetkę dawnego budynku gospodarczego. Zamiast charakterystycznego dla architektury Gryzonii modrzewiowego drewna zastosowano żelbeton barwiony na ceglastoczerwony kolor. Zgodnie z oczekiwaniami Bardilla w atelier znalazł się pokój do pracy, a także wypoczynku oraz dziedzi-



Rys. 2. Daniele Marques, Bruno Zurkirchen, dom w Bergün, Szwajcaria, 1994–1996. Rzut parteru: 1 – hol, 2 – korytarz, 3 – pokój dzienny z kuchnią, 4 – łazienka, 5 – sypialnia. Rys. aut. na podstawie [9] oraz własnych rysunków i pomiarów

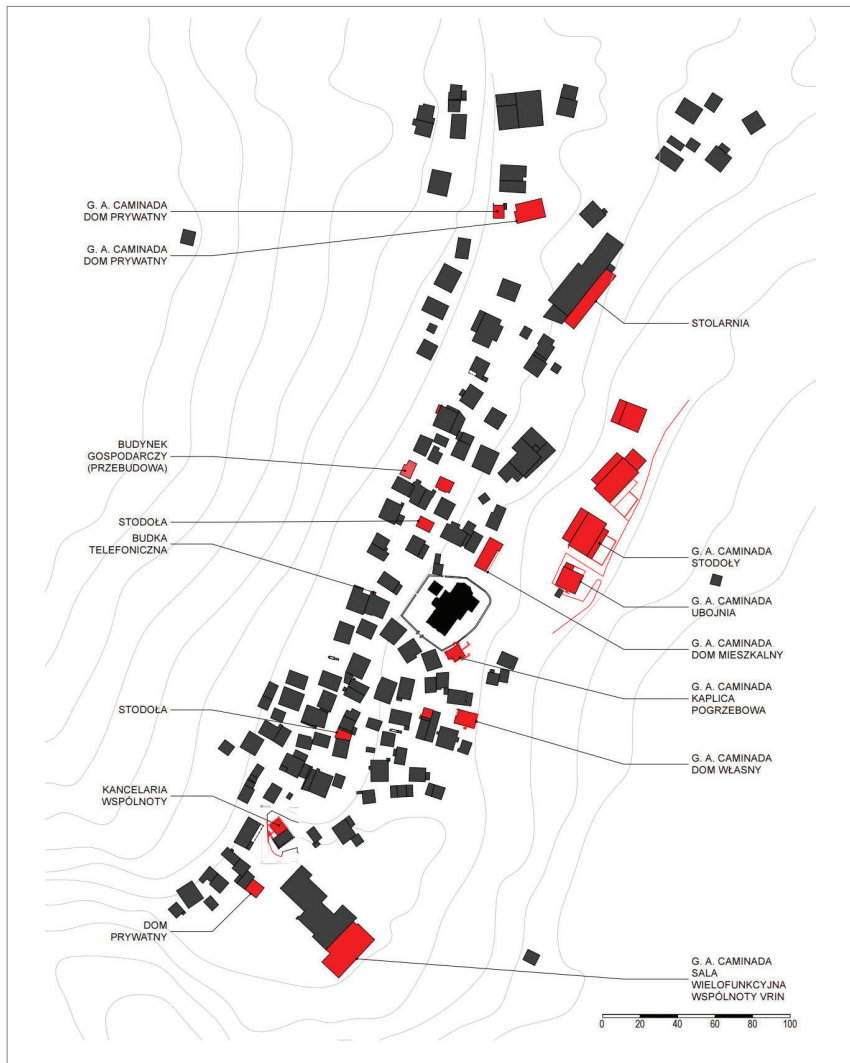


Fot. 4. Peter Zumthor, Gugalun House, Versam. 1993–1994. Nowa część została dostawiona od strony południowo-zachodniej i ukryta za starym domem oraz częściowo w stoku wzgórza

niec z widokiem na sąsiednie domy i góry. Dom-pracownia zamknął w sobie również samą działkę, łącząc w spójną całość elementy domu atrialnego z lokalną tradycją budowania. W Atelier Bardilla wykorzystano schemat zwykłego domu, polegający na tym, że wchodzi się przez furtkę do ogrodu, a następnie wejściem głównym do wnętrza. Schemat ten zmodyfikowano jednak w ten sposób, że przez drzwi frontowe wchodzi się do ogrodu, a do wnętrza – po odsu-

nięciu szklanej ściany. Tradycyjne elementy są zniekształcone albo poprzestawiane.

W tym przypadku mikrointerwencja nabiera wielowartościowego znaczenia – z jednej strony pozwala zachować historycznie umocowaną sylwetkę budynku, wpisaną w większą całość. Z drugiej strony zastąpienie funkcji gospodarczej funkcją kulturalną, nacechowaną indywidualnością właściciela, pozwala na swobodną reinterpretację tradycyjnych form zabudowy.



Rys. 3. Plan Vriny z zaznaczonymi obiektami, które powstały w wyniku działalności fundacji ProVrin. Rys aut. na podstawie [11]

Literatura

- [1] Ch. NorbergSchulz, *Genius loci. Toward a phenomenology of architecture*, New York 1976.
- [2] E. Relph, *Place and Placelessness*, London 1976.
- [3] A. Loos, *Ornament i zbrodnia. Eseje wybrane*, Warszawa 2013.
- [4] K. Frampton, *W stronę krytycznego regionalizmu: sześć zasad oporu*, [w:] *Teorie i manifesty architektury współczesnej*, 2013.
- [5] M. Eliade, *Sacrum. Mit. Historia*, Warszawa 2017.
- [6] <https://www.e-architect.co.uk/switzerland/das-gelbe-haus-valerio-olgiati>, dostęp: 20.07.2018.
- [7] <https://inspiration.detail.de/kulturhaus-in-films-106813.html?lang=en>, dostęp: 29.08.2020.
- [8] <https://www.ruch-arch.ch/index.php/en/clavo>, dostęp: 5.10.2015.
- [9] www.marques.ch/projekt/1/1990/umbau-einer-stallung-berguen-39.htm, dostęp: 12.08.2009.
- [10] F. Zanco, *Peter Zumthor Casa „Gugalin Safiental, Coira, „Domus” nr 774, 1995*.
- [11] www.map.geo.gr.ch/gr, dostęp: 14.07.2015.

DOI: 10.5604/01.3001.0014.4011

PRAWIDŁOWY SPOSÓB CYTOWANIA
 Janowski Maciej, 2020, *Strategie mikrointerwencji. Architektura Gryzoni w obliczu wyzwań współczesności*. Cz. 1., „*Builder*” 10 (279)

DOI: 10.5604/01.3001.0014.4011

Streszczenie: Badania dotyczą metod zachowania istotnych wartości krajobrazu kulturowego na terenie Gryzoni. Metody te obejmują zarówno wielostopniowe regulacje planistyczne, jak i postawy twórcze architektów ukierunkowane na rozwój lokalnych tradycji budowlanych oraz ochronę obiektów historycznych. Istotną funkcję pełnią architektoniczne

mikrointerwencje, które ograniczają nadmierne rozrost miast oraz wsi przy jednoczesnym zachowaniu historycznych struktur i sylwetki zabudowy. Metoda „cierpliwego poszukiwania” właściwych rozwiązań przestrzennie-formalnych wynika z negocyjnego charakteru współpracy architektów z mieszkańcami oraz traktowania wspólnoty jako klienta/inwestora. Tym samym identyfikacja z miejscem jest kontynuowana mimo zmian, tak w sferze społecznej, jak i w architekturze. Konfrontacja nowych kierunków, tendencji, ideologii z silną oraz głęboko przeżywaną tradycją oraz środowiskiem uznanym za istotną wartość powoduje weryfikację ich założeń, a w konsekwencji dostosowanie lub odrzucenie. Zmiany są wprowadzane, ale pod warunkiem, że są wpisane w ciągłość historyczną oraz kulturową.

Słowa kluczowe: miejsce, mikrointerwencja, architektura lokalna, natura

ABSTRACT: MICROINTERVENTION STRATEGIES THE ARCHITECTURE OF GRAUBÜNDEN IN THE FACE OF CONTEMPORARY CHALLENGES.

The research concerns methods of preserving significant values of the cultural landscape in Graubünden. These methods include both multistage planning regulations and the creative attitudes of architects aimed at the development of local building traditions and the protection of historical objects. Architectural microinterventions play an important role, limiting the excessive growth of towns and villages, while maintaining the historical structures and silhouette of buildings. The method of patient search for appropriate spatial and formal solutions results from the negotiating nature of the cooperation between architects and residents and treating the community as a client/investor. Thus, the identification with the place continues despite the changes, both in the social sphere and in architecture. The confrontation of new directions, tendencies and ideologies with a strong and deeply lived tradition and an environment deemed to be of significant value results in their assumptions being verified and, consequently, their adaptation or rejection. Changes are introduced under the condition that they are inscribed in historical and cultural continuity.

Keywords: place, micro-intervention, local architecture, nature