

## DZIAŁALNOŚĆ NAUKOWEGO „KOŁA MECHANIKÓW I ELEKTROTECHNIKÓW STUDENTÓW POLAKÓW POLITECHNIKI GDAŃSKIEJ” W LATACH 1923-1939

Barbara ZĄBCZYK-CHMIELEWSKA

Politechnika Gdańska, Biblioteka Politechniki Gdańskiej  
tel. 58 347 2995, e-mail: basiazch@pg.edu.pl

**Streszczenie:** Artykuł przedstawia historię powstania oraz działalność Koła Mechaników i Elektrotechników Studentów Polaków Politechniki Gdańskiej. Koło było jednym z sześciu polskich kół naukowych utworzonych w okresie międzywojennym i skupiało polskich studentów wydziałów budowy maszyn i elektrotechniki Politechniki Gdańskiej (Technische Hochschule der Freien Stadt Danzig). Głównym celem Koła była wszechstronna pomoc w studiach. Koło organizowało wzajemną pomoc w nauce, praktyki zawodowe, studiowanie polskiej literatury naukowej oraz odczyty, wycieczki naukowe do ośrodków przemysłowych. Prowadziło bibliotekę oraz utworzyło pierwszą na politechnice Komisję Skryptową. Działalność Koła odegrała znaczącą rolę w kształceniu polskich inżynierów elektrotechników. Wielu absolwentów stanowiło elitę inżynierską lub naukową, należało do uznanych ekspertów w zakresie projektowania i budowy urządzeń elektrycznych oraz autorów książek i artykułów z tej dziedziny. Liczni zostali profesorami polskich Uczelni.

**Słowa kluczowe:** Politechnika Gdańska, Koło Mechaników i Elektrotechników Studentów Polaków Politechniki Gdańskiej, elektrotechnicy, historia szkolnictwa wyższego.

### 1. WPROWADZENIE

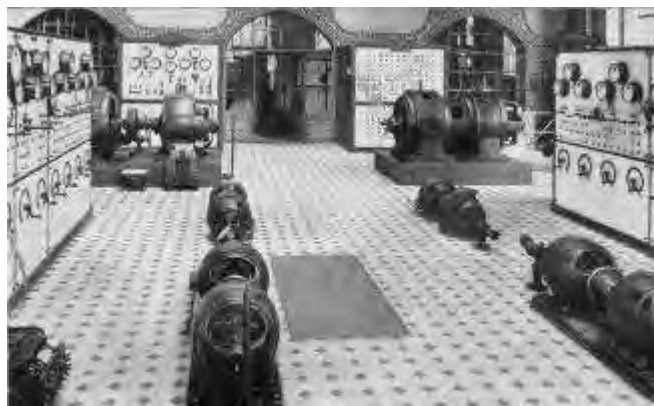
Historia wyższego szkolnictwa technicznego i początki kształcenia inżynierów elektrotechników na Pomorzu Gdańskim sięgają pocz. XX wieku. Pierwsza uczelnia techniczna rozpoczęła swoją działalność w 1904 roku, jako Königliche Technische Hochschule zu Danzig. Wśród 6 wydziałów zwanych oddziałami, został utworzony Oddział Maszynowy i Elektrotechniczny (Abteilung für Maschineningenieurwesen und Elektrotechnik), który kształcił inżynierów elektrotechników [1].

Z chwilą otwarcia uczelni oddano do użytku gmach Instytutu Elektrotechnicznego, wyposażonego według projektu prof. Gustava Roesslera. Gmach Wydziału mieścił m.in.: laboratoria, kreślarnie, sale wykładowe, laboratorium wysokiego napięcia, oraz halę maszyn, gabinet profesora, bibliotekę oraz salę posiedzeń [2].

Wśród pierwszych studentów narodowości polskiej, którzy przed I wojną światową ukończyli studia na Oddziale Elektrotechnicznym byli: Adam Kręglewski (1906-1910), Edmund Pieczyński (1907-1910), Hipolit Zimny (1910-1913) oraz Alfons Hoffmann (1907-1911), który położył ogromne zasługi dla polskiej elektroenergetyki i dla polskości Pomorza [2, 3, 4].



Rys. 1. Budynek Instytutu Elektrotechnicznego, 1904 (zbiory Sekcji Historycznej PG)



Rys. 2. Laboratorium maszyn elektrycznych. Na pierwszym planie zespoły maszynowe dla studentów (zbiory Sekcji Historycznej PG)

### 2. OKRES WOLNEGO MIASTA GDAŃSKA

Po przejściu politechniki w 1921 roku przez Senat Wolnego Miasta Gdańska jako Technische Hochschule der Freien Stadt Danzig, dokonano reorganizacji uczelni. Zgodnie ze statutem z 1922 roku zamiast sześciu, utworzono trzy wydziały. W skład Wydziału III Techniki Maszyn, Techniki Okrętowej i Elektrotechniki (Fakultät III für Maschinen-, Schiffs- und Elektrotechnik) wchodziły trzy oddziały, w tym: elektrotechniki (Abteilung für Elektrotechnik) [1].

W roku akademickim 1926/1927 nazwę wydziału zmieniono na Budowy Maszyn, Elektrotechniki oraz Techniki Okrętowej i Lotniczej (Fakultät III für Maschinenbau, Elektrotechnik, Schiffs-und Flugtechnik) [3].

W okresie międzywojennym tok studiów odpowiadał systemowi przyjętemu na uczelniach niemieckich [6]. Uczelnia miała pełne prawa akademickie. Studia trwały osiem semestrów i po wykonaniu pracy dyplomowej i złożeniu egzaminu dyplomowego (*Diplom-Hauptprüfung*), kończyły się tytułem inżyniera dyplomowanego. Każdy z tych egzaminów obejmował całokształt przedmiotów, wykładanych przed dyplomem i po półdyplomie. Na Wydziale III był ponadto egzamin ćwierćdyplomowy (*Diplom-Teil-Vorprüfung*). W pierwszych czterech semestrach studenci zdobywali wykształcenie w zakresie nauk podstawowych. Po egzaminie półdyplomowym (*Diplom-Vorprüfung*), przez kolejne cztery semestry trwały studia specjalistyczne na wybranej specjalizacji i kończyły się głównym egzaminem dyplomowym [3, 6].



Rys. 3. Laboratorium elektryczne - studenci podczas ćwiczeń. Od lewej: B. Borzyszkowski, J. Węglarz, E. Romer, N.N., J. Michejda, J. Sachse, Gdańsk 1926 (zbiory Sekcji Historycznej PG)

Jak wspominał Józef Michejda, student politechniki, prezes ZSPPG „Bratnia Pomoc”: „*Studia na I semestrze rozpocząłem 20 października 1922 roku. Przez 2 lata do półdyplomu wykłady i ćwiczenia we wszystkich kierunkach fakultetu były wspólne, dopiero po półdyplomie były różnice w każdym z trzech kierunków. Przy pewnej swobodzie w wyborze przedmiotów studenci elektrotechniki mogli zdobyć specjalność w dziedzinie energetyki lub w dziedzinie prądów słabych. Elektrotechnicy zdobywali ponadto bardzo dobre znajomości z zakresu budowy maszyn, pomiarów cieplnych, termodynamiki i turbin parowych*” [7].

Od studentów wydziału III-ego wymagana była roczna praktyka warsztatowa, z tego sześć miesięcy bez przerwy przed studiami. Resztę praktyk mogli odrobić w czasie wakacji. W trakcie praktyki obowiązywało ich prowadzenie dziennika warsztatowego [6].

### 3. POLSCY STUDENCI POLITECHNIKI

Lata międzywojenne przyniosły znaczny wzrost liczby polskich studentów. Gdańska uczelnia przyciągała Polaków, m.in. wysokim poziomem. Nadawany tytuł inżyniera dyplomowanego był w Polsce uznawany bez nostryfikacji. Był to też wynik prowadzonej działalności propagandowej na rzecz wstępowania Polaków na politechnikę. Duże

znaczenie miała pomoc finansowa ze strony polskich władz, stowarzyszeń i organizacji, które dawały wsparcie w kosztownych studiach w Gdańsku.

W roku akademickim 1922/1923 na ogólną liczbę 1650 studentów politechniki było 595 Polaków, co stanowiło 36% ogółu studentów.[3] W kolejnych latach w wielu semestrach stanowili oni 25-30 % ogólnej liczby studentów [8].

Wśród polskich studentów największym zainteresowaniem cieszyły się wydziały budowy maszyn i elektrotechniki, na których studiowało najwięcej Polaków. W latach 1924-1927 na obu wydziałach było przeciętnie w każdym semestrze około 170 Polaków należących do Bratniej Pomocy. Ponieważ nie wszyscy polscy studenci należeli do tego Zrzeszenia, ocenia się, że studiowało ich więcej [3, 8].

### 4. POLSKIE KOŁA NAUKOWE

Organizacją reprezentującą całe polskie środowisko, było utworzone w 1921 roku Zrzeszenie Studentów Polaków Politechniki Gdańskiej „Bratnia Pomoc”, która podobnie, jak tego rodzaju organizacje na wyższych uczelniach krajowych, miała charakter samopomocowy. W czasie studiów zapewniała Polakom wszechstronną pomoc naukową, towarzyską, koleżeńską, a przede wszystkim materialną. Bratnia Pomoc spełniała rolę organizacji nadrzędnej w stosunku do wszystkich polskich organizacji studenckich, w tym kół naukowych.

Działalność polskiego środowiska studenckiego i całe życie organizacyjne koncentrowały się w Polskim Domu Akademickim we Wrzeszczu przy ulicy Heeresanger 11 (obecna ul. Legionów). Tam też mieściły się pomieszczenia wszystkich organizacji, w tym kół naukowych. Studenci mogli korzystać m.in. z kreslarni, biblioteki i czytelni.

Jednym z zadań statutowych „Bratniej Pomocy” było organizowanie pomocy naukowej studentom. Tą działalnością zajmowało się sześć kół naukowych, zorganizowanych na poszczególnych kierunkach studiów.



Rys. 4. Polski Dom Akademicki we Wrzeszczu przy ulicy Heeresanger 11 (ul. Legionów) (zbiory Sekcji Historycznej PG)

Wśród polskich kół naukowych do najlepiej rozwiniętych organizacyjnie i znaczących należał Związek Studentów Polaków Techniki Okrętowej „Korab” (1924). Kolejno na wydziałach powstawały: Polskie Koło Studentów Architektury Politechniki Gdańskiej (1925), Koło Chemików Studentów Polaków Politechniki Gdańskiej (1925), Koło Inżynierii Studentów Polaków Politechniki Gdańskiej (1929), Koło Lotnicze Studentów Polaków

Politechniki Gdańskiej (1929). Najliczniejszym było Koło Mechaników i Elektrotechników Studentów Polaków Politechniki Gdańskiej [6, 9, 10].

Celem kół naukowych była przede wszystkim wszechstronna pomoc i skuteczne ułatwienie studentom kształcenia się w zakresie techniki. Środkami do tego celu było: przygotowywanie referatów naukowo-fachowych, organizowanie wycieczek naukowych do ośrodków przemysłowych, prowadzenie odpowiedniej biblioteki fachowej, abonament czasopism technicznych, zakup, zbiór i wypożyczanie swym członkom kosztownych przyborów rysunkowych i laboratoryjnych [6].

Największy rozwój Kół naukowych przypadał na wczesne lata trzydzieste. W celu skoordynowania ich działań utworzono w roku 1932 „Związek Polskich Kół Naukowych Politechniki Gdańskiej”. Jego zadaniem było m.in.: reprezentowanie interesów członków Związku wobec władz politechniki, uzgadnianie akcji kół i pomoc przy staraniu się o praktyki, utrzymywanie łączności z pokrewnymi organizacjami, a także staranie się o subwencje [6].

## 5. KOŁO MECHANIKÓW I ELEKTROTECHNIKÓW STUDENTÓW POLAKÓW PG

Na powstanie i działalność Koła miała wpływ duża liczba polskich studentów elektrotechniki oraz maszynoznawstwa. W wyniku starań i przy współudziale Zarządu ZSPPG „Bratnia Pomoc” w 1923 roku utworzono Koło Mechaników Studentów Polaków Politechniki Gdańskiej [3]. W *Sprawozdaniu „Bratniej Pomocy” z 1924 roku* zostało ono jako jedyne wymienione wśród organizacji naukowych [8]. Dalsze starania organizacyjne doprowadziły [11] na początku 1926 roku do rozpoczęcia działalności Koła Mechaników i Elektrotechników Studentów Polaków Politechniki Gdańskiej. Jego twórcą był Edmund Romer, od 1922 roku student politechniki, czynny członek i prezes Bratniej Pomocy w latach 1926-1927 [16].

Późniejszy sekretarz Koła, Józef Sachse, pisał we wspomnieniach o początkach Koła: „Zgromadziło ono około kilkunastu kolegów. Przewodniczącym koła został wybrany kol. Romer. Koło wytyczyło sobie jako cel zebrania dyskusyjne na tematy fachowe, ściąganie z firm specjalnych katalogów i czasopism przydatnych do opracowania projektów, organizowanie wycieczek do różnych zakładów.” [12].

Zadaniem Koła była, przede wszystkim wszechstronna pomoc w studiach i organizowanie wzajemnej pomocy naukowej. Zwłaszcza ważne było organizowanie praktyk zawodowych, wycieczek do ośrodków przemysłowych, odczytów i projekcji filmów, prowadzenie własnej biblioteki oraz zachęcanie studentów do opracowywania skryptów. Pomoc była niezbędna, szczególnie dla początkujących studentów ze względu na nieznaną im sytuację na Politechnice oraz specjalny charakter studiów. Duża część studentów rozpoczynała studia bez dobrej znajomości języka niemieckiego [6, 11]. W ramach Koła zorganizowano Biuro Informacji, którego celem było udzielanie pomocy studentom z młodszych lat przy wyborze wykładów i ćwiczeń na nowy semestr, terminów odrabiania obowiązkowych prac i egzaminów [3].

W Kole Mechaników i Elektrotechników SPPG działały trzy sekcje specjalistyczne: lotniczo-samochodowa, elektrotechniczna, radiotechniczna. Pierwsza z nich obok zadań naukowych, zorganizowała poradnię przy zakupach samochodów i motocykli [3].

Koło w swojej działalności główny nacisk kładło na pracę wewnętrzną, która polegała przede wszystkim na pracy samokształceniowej. Realizacją tych zadań zajmowały się dwa referaty: referat praktyk oraz referat naukowy [3].



Rys. 5. Legitymacja Koła Mechaników i Elektrotechników Studentów Polaków Politechniki Gdańskiej studenta Jana Trojaka, referenta naukowego w 1937 roku (zbiory Sekcji Historycznej PG)

## 6. REFERAT PRAKTYK

Studenci polscy często mieli trudności przy odbywaniu praktyk zawodowych, zarówno letnich jak i międzysemestralnych. Referat praktyk zajmował się wyszukiwaniem zakładów pracy, w których studenci mogliby je odbywać. Dzięki ściślejszej współpracy z ZSPPG Bratnia Pomoc starano się o miejsca na odbycie praktyk w zakładach przemysłowych zarówno w Gdańsku oraz większych miastach w Polsce; część praktyk odbywała się w warsztatach prywatnych.



Rys. 6. Student Marian Weydman na praktyce w Zakładach Cegielskiego w Poznaniu, 1929 (zbiory Sekcji Historycznej PG)

Studenci odbywali je na różnych warunkach, jako praktyki płatne, bezpłatne, niektóre na warunkach niewykwalfikowanych robotników. Oprócz praktyk krajowych była możliwość odbycia praktyki zagranicznej. W 1936 roku otrzymali je studenci w Finlandii,

Czechosłowacji, Rumunii, Francji i Japonii [13]. Liczbę praktyk obrazuje tabela 1 [3].

Tabela 1. Działalność referatu praktyk Koła Mechaników i Elektrotechników

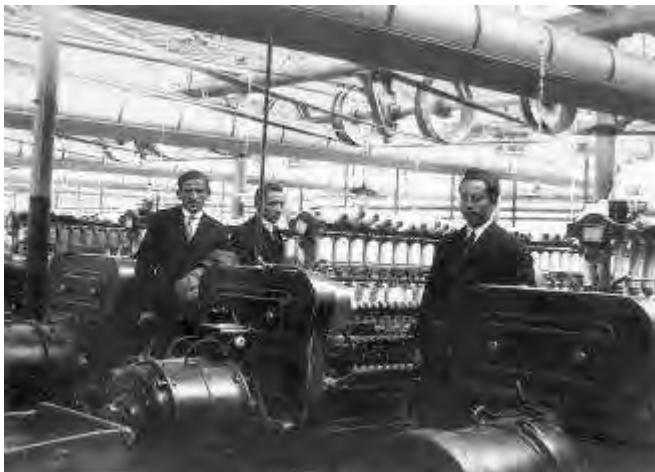
Lata	Liczba członków Koła	Liczba uzyskanych praktyk
1925/26	35	2
1926	26	17
1926/27	25	23
1931	24	22
1932	36	55

W 1933 roku rozdzielone studentom 22 praktyki, na okres międzysemestralny i 22 miejsca w semestrze letnim, całkowicie pokryły zapotrzebowanie na praktyki.

## 7. REFERAT NAUKI

Zadaniem referatu nauki było uzupełnianie wiedzy studentów na temat zdobyczy polskiej nauki, studiowanie polskiej literatury naukowej, w której publikowano wyniki najnowszych osiągnięć. Członkowie Koła opracowywali i wygłaszali odczyty specjalistyczne, np.: „Wielkie siłownie z punktu widzenia racjonalnej gospodarki cieplnej”, „Kryzys gospodarczy”, „Nowe prądy w budowie samolotów”, „Fabrykacja śrub”, „Zakłady wodociągowe”, „Zagadnienia elektryfikacyjne” [3]. Część odczytów przygotowywali i wygłaszali absolwenci Politechniki Gdańskiej. Odczyty np. na temat elektryfikacji czy też hydroelektryczności były również propagowaniem wiedzy technicznej w polskim społeczeństwie.

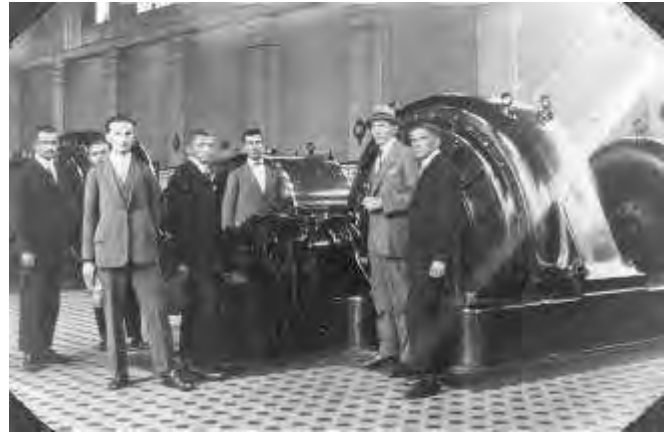
Formą samokształcenia było również wyświetlanie filmów naukowych. W trakcie pokazów filmowych, prezentowano polskie i zagraniczne filmy o tematyce technicznej, wyświetlane z fachowymi objaśnieniami, specjalistów.



Rys. 7. Wycieczka studentów Polaków do zakładów włókienniczych w Łodzi, 1926 (zbiory Sekcji Historycznej PG)

Pogłębianiu wiedzy studentów służyły też organizowane przez Zarząd Koła wycieczki naukowe do polskich i zagranicznych ośrodków przemysłowych [6]. W 1926 roku zorganizowano wyjazdy do budującego się portu w Gdyni, do elektrowni miejskiej w Gdańsku, do stacji radionadawczej w Jelitkowie (Glettkau), warsztatów

lotniczych w Pucku i fabryki czekolady „Sarotti” w Gdańsku-Wrzeszczu.



Rys. 8. Wycieczka Koła Mechaników i Elektryków do elektrowni w Łodzi, 1926. Od lewej: E. Romer, J. Fengler, J. Sachse, T. Wośko, W. Libura, inż. Machiewicz - kierownik ruchu, G. Wojewski (zbiory Sekcji Historycznej PG)



Rys. 9. Wycieczka studentów Polaków do zakład urządzeń elektrycznych w Łodzi, 1926 (zbiory Sekcji Historycznej PG)

Wycieczki zorganizowane w semestrze zimowym 1926/1927 tak wspominają ich uczestnicy. Józef Sachse pisał: „Z ważniejszych wycieczek było zwiedzenie Elektrowni Gródek na Pomorzu, gdzie zetknęliśmy się z dyrektorem inż. Hoffmanem, też wychowankiem Politechniki Gdańskiej sprzed pierwszej wojny światowej. Następną wycieczką był wyjazd do Łodzi, gdzie zwiedziliśmy Zakłady Włókiennicze i Elektrownię Miejską. Do tej wycieczki zaprosiliśmy kilku studentów Greków i Bułgarów, aby zetknęli się z naszym przemysłem włókienniczym [12]. Edmund Romer pisał o tej wycieczce: „Do najbardziej udanych imprez zaliczam zorganizowaną przeze mnie kilkudniową wycieczkę do Łodzi. Wycieczka ta dała nam pojęcie o największym polskim centrum przemysłu tekstylnego” [14].

O wycieczce zagranicznej Józef Sachse we wspomnieniach pisał: „Największą była wycieczka do Szwecji, którą pomógł zorganizować dyr. Hoffman, mający znajomości z przedstawicielstwem firmy ASEA, która dostarczała m.in. zespoły prądotwórcze dla Elektrowni Gródek. Wycieczka doszła do skutku w 1927 roku, częściowo finansował ją dyr. Hoffman, opracował też marszrutę zwiedzania. Podejmowani byliśmy gościnnie w Szwecji przez

przedstawiciela koncernu "ASEA" w Warszawie. Dzięki niemu zwiedziliśmy wszystkie Zakłady Koncernu ASEA, Zakłady Budowy Turbin STAL, kilka elektrowni wodnych, Stację Radiową "Motala" itp. Po dwóch tygodniach wróciliśmy do Polski przez Niemcy, gdzie w Berlinie zwiedziliśmy koncerny "Siemens" i "AEG". Wracaliśmy do kraju pełni wrażeń, z nowymi wiadomościami i pomysłami"[12].



Rys.10. Uczestnicy wycieczki naukowej Koła Mechaników i Elektryków do Szwecji, 1927 (zbiory Sekcji Historycznej PG)

Zarząd Koła zachęcał studentów do opracowywania skryptów. W 1932 roku Koło utworzyło pierwszą na politechnice Komisję Skryptową. Skrypty stanowiły uzupełnienie notatek z wykładów i pomagały w przygotowywaniu się do egzaminów [3, 15].

Koło Mechaników i Elektrotechników kompletowało własną bibliotekę z fachową literaturą, która w 1932 roku liczyła 221 tomów. Prowadziło również prenumeratę odpowiednich czasopism technicznych. Oprócz książek Koło posiadało ok. 350 innych pomocy naukowych, zbierane rysunki części maszyn oraz projekty i modele fabryczne, a także przybory rysunkowe i laboratoryjne [6]. Nad właściwym funkcjonowaniem biblioteki czuwał wyznaczony spośród studentów bibliotekarz, dwóch jego zastępców oraz referent naukowy [3].



Rys. 11. W kreślarni Koła Mechaników i Elektryków, sala 120. Od lewej: W. Łukomski, M. Rodkiewicz, S. Zielke, J. Kulewski, L. Tyszką, J. Piasecki (zbiory Sekcji Historycznej PG)

Zadaniem Koła było również zarządzanie i przydzielanie studentom miejsc na salach kreślarskich. Wobec przepełnienia politechniki wielu studentów miało

problem z dostępem do stołów w kreślarniach i wykonywania projektów [11, 15].



Rys. 12. Kreślarnia Koła Mechaników i Elektryków, sala 120 (zbiory Sekcji Historycznej PG)

Po otrzymaniu przez Koło własnej sali kreślarskiej w roku 1929 [16], książki i pomoce naukowe zostały przeniesione z Domu Akademickiego. To umożliwiło studentom korzystanie z podręcznej literatury podczas przerw między zajęciami dydaktycznymi.

## 8. CZŁONKOWIE KOŁA

Dzisiaj trudno jest odtworzyć pełną listę studentów wydziału elektrotechnicznego i maszynowego, ustalić skład członków koła i jego działalność. Obok istniejącej literatury, bezcenny przyczynek stanowią materiały, dokumenty i wspomnienia absolwentów, zgromadzone w *Archiwum b. studentów Polaków Politechniki Gdańskiej w latach 1904-1939*, przechowywane w zbiorach Sekcji Historycznej BPG.

Większość członków naukowego Koła Mechaników i Elektrotechników aktywnie działała na rzecz środowiska polskich studentów oraz społeczności polskiej również poza Kołem. Współtworzyli organizacje studenckie, często kierując ich pracami. Byli to m.in. [4]: Edmund Romer (1922-1927) – organizator Koła, prezes „Bratniej Pomocy” 1926/27, działacz AZS; Witold Szuman (1926-1932) - prezes pierwszej kadencji Koła; Jan Kazimierz Olszewski (1924-1938) - prezes Koła, prezes „Bratniej Pomocy”; Paweł Buzek (1929-1935) - prezes i vice prezes Koła, sekretarz Związku Polskich Kół Naukowych Studentów P.G., vice prezes „Bratniej Pomocy”; Stanisław Sroczyński (1931-1939) - prezes Koła, członek Korporacji Helania; Stanisław Gosiewski (1931-1937) - prezes Koła 1935-1936; Andrzej Kalinowski (1930-1939) - prezesa Koła 1937-1938; Marian Batkowski (1929-1937) czynny członek Bratniej Pomocy, Związku Polaków, prezes kilku kadencji Korporacji ZAG "Wisła"; Brunon Borzyszkowski (1922-1930) - współorganizator Polskiego Domu Akademickiego i „Bratniej Pomoc”, członek Korporacji Rosevia; Tadeusz Bratkowski (1930-1936) – aktywnie działał w Bratniej Pomocy (wydział społeczny), członek Korporacji Helania, AZS; Józef Michejda (1922-1928), prezes ZSPPG "Bratnia Pomoc": Mieczysław Rodkiewicz (1922-1929) - prezes Korporacji ZAG "Wisła" 1926-1927, prezes Koła Międzykorporacyjnego, prezes „Bratniej Pomocy”.

Obecność Polaków w politechnice i działalność kół naukowych oraz wszystkich polskich organizacji w Gdańsku, zakończyły antypolskie zajścia w lutym 1939

roku. Część polskich studentów została wydalona z Uczelni, a 420 osób pozbawiono możliwości dalszego studiowania. Polscy studenci, podobnie jak cała polska inteligencja, podzielili wojenne losy.

## 9. PODSUMOWANIE

Działalność Koła Mechaników i Elektrotechników odegrała znaczącą rolę w kształceniu polskich inżynierów elektrotechników. Wielu studentów i absolwentów uczelni z okresu WMG zostało znanymi i cenionymi specjalistami, o wybitnym dorobku naukowym. Stanowili oni elitę inżynierską i naukową.

Do tego grona należą również absolwenci, którzy ukończyli studia jeszcze przed założeniem Koła, tak jak m.in.: Alfons Hoffman (1907-1911), pionier polskiej energoelektryki, czy Kazimierz Bieliński (1919-1924) - dyrektor Miejskich Zakładów Elektrycznych w Gdyni, pierwszy prezes Oddziału Wybrzeża Morskiego SEP w Gdyni (1932), rozstrzelany w Piaśnicy po wejściu Niemców w 1939 roku.

Profesorami zostali, tworząc kadrę naukową polskich uczelni m.in.: Jerzy Julian Kryński (1922-1935), Stefan Lebson (1926-1932), Zbigniew Orzeszkowski (1937-1939), Jan Tadeusz Piasecki (1922-1931), Mieczysław Rodkiewicz (1922-1929), Edmund Romer (1922-1927), Witold Szuman (1925-1932), Jan Trojak (1935-1939) i Józef Węglarz (1922-1929). Wykładowcami akademickimi byli Leonard Garbolewski (1928-1938 absolutorium), Henryk Hadrian (1927-1935) i Aleksander Straszewski (1932-1934) [2, 4].

Wieloletnim redaktorem naczelnym miesięcznika „Gospodarka Paliwami i Energią” był Józef Michejda (1922-1928), związany z elektrowniami śląskimi. Do uznanych ekspertów w zakresie projektowania i budowy urządzeń elektrycznych oraz autorów książek i artykułów z tej dziedziny należeli: Tadeusz Bratkowski (1931-1936), Zygfryd Jung (1919-1923) i Roman Szalek (1925-1930) [1]. Wnieśli bezcenny wkład w rozwój krajowej elektryki i energetyki oraz polskiej nauki.

## 10. BIBLIOGRAFIA

1. Mazurkiewicz B.: Początki politechniki w Gdańsku, w: Wydział Elektrotechniki wczoraj i dziś. Księga jubileuszowa 1904-2004, Gdańsk 2004.

2. Musiał E.: Dzieje Wydziału Elektrotechniki i Automatyki (1904-2004), w: Wydział Elektrotechniki wczoraj i dziś. Księga jubileuszowa 1904-2004, Gdańsk 2004, s. 50-128.
3. Mikos S.: Polacy na politechnice w Gdańsku w latach 1904-1939, Warszawa 1987.
4. Księga Pamiątkowa Studentów Polaków Politechniki Gdańskiej w latach 1904-1939, red. H. Hadrian, M. Rakowski, R. Wieloch, Gdańsk 1993.
5. Januszajtis A.: Zarys historii PG do 1945 r., Politechnika Gdańska. Wczoraj, dziś, jutro. Rok jubileuszowy 1994/1995, Gdańsk 1994.
6. Informacje o warunkach studiów na Politechnice Gdańskiej, Opracował Wydział Społeczny „Bratniej Pomocy” ZSPPG, Nakładem „Bratniej Pomocy” ZSPPG, Gdańsk - Wrzeszcz 1938.
7. Michejda J.: Na wyższych studiach w Wolnym Mieście Gdańsku. Wspomnienia 1979, maszynopis, s.9.
8. Sprawozdanie „Bratniej Pomocy” Zrzeszenia Studentów Polaków Politechniki Gdańskiej za semestr zimowy 1923-1924, Gdańsk 1924.
9. Polak H.: Młodzież polska na Politechnice Gdańskiej w latach 1920-1939, „Gdańskie Zeszyty Humanistyczne”, 1965, Nr 13, s. 95.
10. Włodarski J.: Politechnika w Gdańsku w latach 1904–1945, w: Zarys dziejów politechniki w Gdańsku 1904–2004, Gdańsk 2004, s. 33.
11. Blimke F.: Rozwój polskiego środowiska akademickiego w Gdańsku, „Wiadomości Akademickie. Dwutygodnik Ilustrowany Polskiej Młodzieży Akademickiej”, Nr 8, 20 I 1925.
12. Sachse J.: Wspomnienia z czasów pobytu w Bratniej Pomocy Studentów Polaków na Politechnice Gdańskiej, maszynopis niedatowany.
13. „Słowo Pomorskie”, 5 II 1937, nr 28, s. 7.
14. Romer E.: Moje studia na politechnice w Gdańsku. Wspomnienia. Gliwice 1980, s. 23.
15. Świdorski A.: Gdański „Bratniak”, Zeszyty historyczne 54 Warszawa, Wyd. KRAĞ 1981, s. 128-152.
16. Bara Z. K.: Bratnia Pomoc Studentów Politechniki Gdańskiej, w: Życie studenckie na politechnice Gdańskiej, red. M. Biziuk, Gdańsk 2005.

## ACTIVITY OF THE SCIENTIFIC “CIRCLE OF MECHANICAL AND ELECTRICAL ENGINEERING - POLISH STUDENTS AT GDAŃSK UNIVERSITY OF TECHNOLOGY” IN THE YEARS 1923-1939

The article presents the history of the establishment and activity of the Scientific Circle of Mechanical and Electrical Engineers of Polish students of Gdańsk University of Technology. The Scientific Circle was one of six Polish research Circles created as part of the organization “Bratnia Pomoc” ZSPPG in the interwar period and gathered Polish students of the faculties of Mechanical Engineering and Electrical Engineering at Gdańsk University of Technology. The main aim of the Circle was to provide comprehensive assistance in studies. The club organized mutual aid in learning, apprenticeships, studying Polish scientific literature as well as lectures and scientific trips to Polish and foreign industrial centers.

The Circle ran its own professional library, also created the first Script Commission at Gdańsk University of Technology. The activity of the Society played a significant role in education of Polish electrical engineers.

Many graduates constituted the elite in engineering or research, became recognized experts in the design and construction of electrical devices, as well as authors of books and articles in this field.

**Keywords:** Gdańsk University of Technology, Scientific Circle of Mechanical and Electrical Engineers -Polish Students of Gdańsk University of Technology, electrical engineers, history of higher education.