

PATRYCJA SATEJA

Inżynier architekt
Wydział Architektury, Politechnika Krakowska
e-mail: patrycja.sateja@gmail.com

FASCYNACJA KULTURĄ JAKO SPOSÓB ZAPOŻYCZEŃ KRAJOBRAZOWYCH NA TERENACH HISTORYCZNYCH

THE FASCINATION OF CULTURE AS A METHOD OF LANDSCAPE-BORROWING IN HISTORICAL AREAS

STRESZCZENIE

Artykuł podejmuje tematykę dotyczącą sposobu inspiracji kulturą jako przyczyny wprowadzania obcych elementów krajobrazu do typowych założeń dla danego regionu. Artykuł zawiera rozważania nad psychologicznymi aspektami ludzkiej potrzeby posiadania fragmentów odrębnej kultury w kontekście zapożyczeń krajobrazowych oraz motywów takiego zachowania, a także nad sposobami inspirowania się obcą kulturą w celu uatrakcyjnienia terenów historycznych.

Słowa kluczowe: kultura, krajobraz

ABSTRACT

The article's topic is related to the theme of cultural inspiration of landscape as a reason for introducing foreign elements into the typical areas of the region's landscape. This paper presents also the consideration of mental aspects of human's necessary of possessing other culture's landscape-components and motives for that kind of activity, in order to use the cultural inspiration as a method of ameliorating the historical territories.

Keywords: culture, landscape

1. WPROWADZENIE

Od zarania dziejów kultura stanowiła pole szczególnego zainteresowania w kontekście psychologii człowieka, dzieł powstałych w wyniku postępującego rozwoju kulturowego, a także fizycznej przestrzeni, na której dochodziło do ich tworzenia. Człowiek umiejscowiony w historii, na każdym jej etapie budował własny dorobek kulturowy, który w poszczególnych fazach zmieniał swój zasięg terytorialny, gdyż w wyniku powszechnego dostępu do podróży, zjawiska globalizacji, a także dzięki progresowi medialnemu nastąpił naturalny proces przenoszenia

elementów jednej kultury w zupełnie inną. Czynnikiem badawczym, potraktowanym jako przykład takiej integracji, jest krajobraz, stanowiący ważną, choć często pomijaną, część kultury kraju.

Jedną z interesujących tendencji kształtowania zarówno terenów historycznych, jak i obszarów o charakterze rekreacyjnym jest inspiracja odrębną kulturą i wprowadzanie jej komponentów w założenia krajobrazowe typowe dla danego regionu. Tendencja ta swoje początki datuje już na czasy starożytne, gdy architektura i krajobraz innych narodów były postrzegane jako luksus. Z biegiem lat ewolucja człowieka i otaczającego go świata osiągnęła tak

silny rozpęd, że ingerencja w krajobraz i przekształcanie zdegradowanych terenów poprzez myśl krajobrazową doprowadziły do pojawienia się procesu swoistego zapożyczania krajobrazowego, bazującego na podstawach kulturowych.

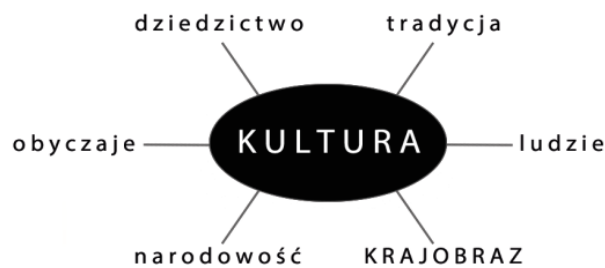
Badania i rozważania zawarte w pracy to zastanowienie się nad powodem, dla którego ludzie pragną posiadać inną kulturę wraz z jej elementami krajobrazowymi w swoim kraju, podczas gdy zdążyli już wytworzyć własne tradycje, niejednokrotnie znakomite, a zupełnie przez nich niedoceniane. Przed przystąpieniem do wyjaśnienia i analizy związków przyczynowo – skutkowych relacji krajobrazu z kulturą i ich wyraźnego wpływu na człowieka, należy przyjrzeć się nieco dokładniej zachowaniu prowadzącemu do integracji krajobrazowej poprzez rozwój samej kultury.

2. KULTURA JAKO DZIEDZICTWO

Zrozumienie zachowania ludzi i ich naturalnej potrzeby integracji kulturalno–krajobrazowej pozwala zaobserwować, w jaki sposób poprzez krajobraz może dochodzić do podświadomego utożsamiania się z odrębną kulturą.

Kultura w ogólnym znaczeniu rozumiana jest jako dorobek zarówno materialny, jak i duchowy pozostawiony po danym pokoleniu ludności zamieszkującej określone terytorium.¹ Zatem na jej definicję bezsprzecznie składają się takie pojęcia jak: narodowość, tradycja, obyczaje, czy dziedzictwo. Określenia te, kształtowane na podstawie wypracowanej w ciągu historii świadomości odrębności kulturowej, podyktowane są zróżnicowanym doświadczeniem narodowym i regionalnym. Według prof. Marii Szyszkowskiej kultura jest prawdziwą istotą człowieczeństwa. Nie jest nią rozumność, przypisywana jako jedna z cech zachowań zwierzęcych, ale właśnie umiejętność wytwarzania kultury.² Kultura jest zatem ważnym wytworem człowieka, świadczącym o jego ciągłym rozwoju, stworzoną przez niego, także w kontekście kreowania i udoskonalania krajobrazu. Nie bez powodu nauka o krajobrazie zyskuje coraz większą popularność i staje się punktem zainteresowania urbanistów, planistów, architektów i inżynierów.

Nauką traktującą człowieka jako jednostkę kulturotwórczą jest antropologia kulturowa. Stanowi ona dziedzinę nauki, próbującą odpowiedzieć na pytanie o rolę człowieka w kulturze i procesie kulturotwórczym. Jej zadaniem jest także badanie całości



Il. 1. Pojęcia związane z kulturą (Oprac. aut)

III.1. Cultural concepts. (Autos)

działań ludzkich w ramach relacji społeczno-kulturowych i psychologicznych motywów takich zachowań.³ W szerszym znaczeniu rozstrzyga ona, w jaki sposób człowiek może być zdolny do kształtowania kultury, a z punktu widzenia psychologii człowieka może badać zmienność wartości odrębności kulturowej. Zamykanie jednak jednostki badawczej, jaką niewątpliwie stanowi relacja krajobrazu z kulturą, tylko w antropologii kulturowej, może być błędem. Przebieg tej relacji jest kreowany w oparciu o rozwój człowieka – tak wewnętrzny, jak i zewnętrzny. Stanowi ona również czynnik w kontekście badań nad psychologią człowieka i odzwierciedla motywy, które nim kierują w celach integracji krajobrazowej między kulturami.

Odrębność kulturowa i wartość tej odrębności są ściśle związane z historią, a także kształtowaniem własnej świadomości narodowej. Na przestrzeni lat widać wyraźnie, że odrębność ta była niezwykle ważnym aspektem, gdyż w większości wypadków świadczyła o państwowości i niezależności. Poniższy wykres, prezentujący zależność wartości odrębności kulturowej od czasu, wyraźnie przedstawia dwa główne procesy: wytwarzanie kultury wraz z dziełami kulturowymi na wielu płaszczyznach, a także proces spadku tej wartości. Pierwszy proceder scharakteryzowany jest poprzez wzrost poziomu wartości odrębności kulturowej i świadomości własnych wytworów kulturowych.

Istnieje szereg wydarzeń historycznych, które wzmacniały i zwiększały integrację kulturową między narodami. Ważnym osiągnięciem w tym zakresie była działalność Aleksandra Wielkiego, która znacząco zwiększyła zasięg greckiej kultury i spowodowała przenikanie do niej elementów głównie orientalnych. Rozszerzanie panowania prowadziło nie tylko do ekspansji terytorialnej, ale również do nasilania się wpływów kulturowych. Ważne

¹ A.K. Gogacz, Łódź 2011, *Antropologia kulturowa*, s. 10-11

² Op. Cit. s. 2-3

³ J. Ziółkowski, *Antropologia kulturowa i społeczna, Przegląd Antropologiczny*, 1986, tom 52, z. 1-2, Poznań 1988, s.35-54

odkrycia geograficzne kończące epokę średniowiecza poszerzyły horyzonty handlowe świata i dały początek kolejnym nasileniom wymiany kulturowej. Do takiego rezultatu doprowadziła również Wielka Rewolucja Francuska z Napoleonem na czele, która w kontekście kultury zaowocowała zmianą w świadomości społeczeństwa. Procesem dzisiejszych czasów, który ma na celu ukazanie człowieka jako elementu składowego świata i pojmowanie go jako jednostkę społecznego indywidualizmu, jest bez wątpienia globalizacja.⁴

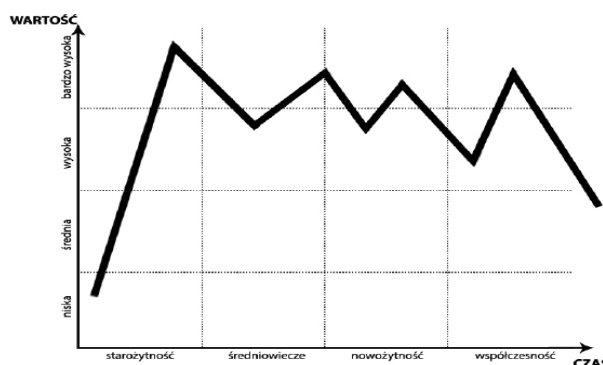
Spadek wartości odrębności kulturowej jest powodem, dla którego stosowanie zapożyczeń kulturowych pogłębiało się, a to skutkowało także silnym wpływem na architekturę i krajobraz regionu.

Po wielkich odkryciach geograficznych, zdobywaniu nowych terytoriów i ważnych momentach historycznych, w dziejach świata następował rozwój cywilizacyjny, który bazował na wpływie kulturowym.

Skąd zatem, przy wypracowanej przez lata świadomości odrębności narodowej, powstaje w człowieku potrzeba niejako integracji kulturowej na wielu płaszczyznach i gdzie leży tego przyczyna? Brak sumienności lub okresowość pojawiania się potrzeby czerpania z kultur innych narodów związana była często z nastrojami społecznymi, szczególnie w momentach zwiększonego progresu cywilizacyjnego, uwarunkowanego postępowaniem technologicznym. Ważnym okazuje się być również proces globalizacji, który zbliżył do siebie ludzi, a co za tym idzie pozwolił im na osobiste odkrycie cech innych kultur i doświadczenie ich. W czasach obecnych, w których integracja kulturowa sięga wysokiego poziomu z uwagi na szeroki proces migracji ludności, zauważa się zatracanie dbałości o utrzymanie tradycji i obyczajów. Proces ten umacnia się także w kwestii zachowania typowych krajobrazów lub ich modernizacji, w sposób umożliwiający identyfikację pierwotnej tożsamości.

3. KRAJOBRAZ JAKO ŁĄCZNIK KULTUROWY

Relacja człowieka z krajobrazem w kontekście kultury jest złożonym zjawiskiem, przede wszystkim z uwagi na niejednoznaczną definicję krajobrazu. Jednym z założeń, pozwalających na prawidłowe odczytanie krajobrazu jako łącznika kulturowe-



II. 2. Wykres wartości odrębności kulturowej (Oprac. aut.)

III. 2. Chart of cultural distinctness value. (Autos)

go, jest przedstawienie go jako nośnika informacji o kulturze i charakterze odrębnej narodowości.

Krajobraz bowiem zapewnia łączność człowieka ze światem i innymi ludźmi. Odgrywa w tym wypadku niezwykle ważną rolę, gdyż jest on nie tylko bezpośrednią fizyczną płaszczyzną, na której dochodzi do wymiany informacji między ludźmi, ale przede wszystkim jest efektem realnego tworzenia kultury materialnej i mentalnej przez człowieka, na podstawie zdobytego doświadczenia. To stwierdzenie ma na celu zwrócenie uwagi na to, jaką rolę odgrywa krajobraz w rozwoju kulturowym i jak bardzo w dzisiejszych czasach zmienia się poziom zapożyczeń krajobrazowych, wykorzystywany między innymi przez projektantów. Zapożyczenia te są elementami danej kultury, które stosowane są na terenach o charakterze historycznym, rekreacyjnym, czy wypoczynkowym w regionach o kulturze dalece odmiennej. Takie zastosowania są jednocześnie atrakcją turystyczną, stanowią rodzaj przybliżenia kulturowego między narodami, a także są sposobem integracji kulturowej poprzez krajobraz. Rola krajobrazu w tym wypadku pozostaje więc bez wątpienia ważna. Zarówno na tle przemian historycznych, jak i procesów dążących do zjednoczenia społeczeństw, krajobraz jest czynnikiem łączącym kultury narodów. Podstawę ścisłego związku między psychiką człowieka, a jego potrzebą rozwoju i poznania, jest doświadczenie. W wypadku relacji człowieka z krajobrazem bazuje ono w dużej mierze na odkryciach historycznych i geograficznych, których dokonanie zwiększało rozwój cywilizacyjny społeczeństw. Wykres kołowy zamieszczony poniżej został sporządzony na podstawie badań ankietowych opinii publicznej (II.3. Wykres kołowy, wynik badań ankietowych przeprowadzonych na grupie 120 osób.). Ilustruje on znaczenie samego krajobrazu w odczuciu i świadomości osób badanych.

⁴ M. Szyszowska, *Znaczenie własności spółdzielczej oraz negatywny wpływ liberalizmu ekonomicznego na psychikę człowieka* [w:] *Ekonomia dla przyszłości. Odkrywać naturę i przyczyny zjawisk gospodarczych*, IX Kongres Ekonomistów Polskich, Polskie Towarzystwo Ekonomiczne, Warszawa 2013, s.10-11

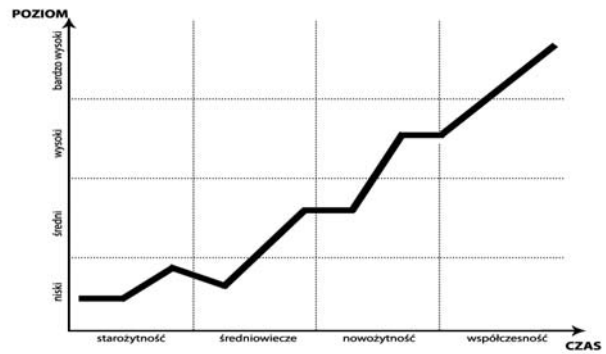


Il. 3. Wykres kołowy, wynik badań ankietowych przeprowadzonych na grupie 120 osób. (Oprac. aut. Excel)

Ill. 3. Pie chart, survey result of a group of 120 people. (Auto, Excel)

W kontekście krajobrazowym, rola kultury nie jest na ogół przedmiotem analizy, a ponieważ krajobraz składa się także z szeregu innych czynników, wykres przedstawia wynik badań ankietowych przeprowadzonych na grupie 120 osób, zróżnicowanej pod względem płci, wieku i narodowości. Grupie tej zostało przedstawione pytanie badawcze o wybór pierwszego skojarzenia ze słowem krajobraz, z podanych pięciu pojęć. Wnioskiem z przedstawionego wykresu jest informacja o tym, iż kultura odgrywa małą rolę w świadomości ludzkiej, w powszechnym rozumieniu krajobrazu. Wyniki badań pozwoliły także stwierdzić, że zaledwie niewielki procent badanych wybrało kulturę jako konotację ze słowem krajobraz. Bardzo małe poczucie tego, w jaki sposób kultura kształtuje się na przestrzeni lat, jak również istotne miejsce zajmowane przez nią w krajobrazie danego terytorium, może prowadzić do spadku zainteresowania najbliższymi terenami. Niski poziom zrozumienia wpływu kultury na ewentualny rozwój krajobrazu rodzi spore obawy o przyszłość tradycji krajobrazowych, a w konsekwencji może powodować zaniedbanie otaczającej wartościowej przestrzeni.

Inspiracja kulturą pozwala zauważyć zjawisko przenoszenia części założeń krajobrazowych w tereny dotąd z nimi nie związane. Z upływem wieków widać dokładnie, jak rozwój społeczny, kulturowy, a także dzielenie się doświadczeniem i poznawanie cech nowych terenów przyczyniły się do wzrostu zapożyczeń krajobrazowych na całym świecie. Spadek wartości odrębności kulturowej doprowadził do procesu, w którym po wytworzeniu dorobku własnej kultury narodowej, nastąpiła jej wymiana między

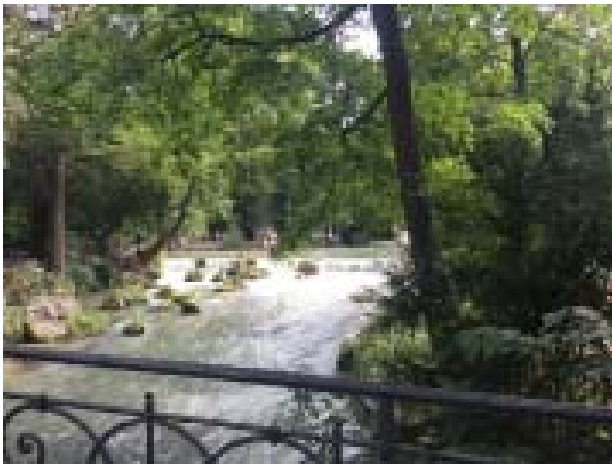


Il. 4. Wykres poziomu *zapożyczeń krajobrazowych* (Oprac. aut.)

Ill. 4. Graph of landscape borrowing levels. (Autos)

ludźmi i regionami. Skutkiem tego, pielęgnowanie dotychczasowych wytworów kultury przestało stanowić dalszy priorytet.

Interpretacja wykresu opiera się w dużej mierze na analizie historii. Kształtowanie krajobrazu odbywało się w oparciu o tworzenie własnej odrębności kulturowej, zróżnicowane zapotrzebowania społeczne, uwarunkowania klimatyczne, topograficzne i wiele innych czynników. Stąd z każdym kolejnym pokoleniem następował widoczny wzrost inspiracji krajobrazowych, które w części bazowały na dorobku wcześniejszej generacji, a w części wzbogacały zastany krajobraz o nowe elementy, często pochodzące właśnie z odrębnych kultur. Poziom zapożyczeń krajobrazowych odnotowywał wzrost wraz z pojawianiem się nowych trendów w następnych epokach. Trudne sytuacje narodowe, wojny i wyniszczenia doprowadzały z jednej strony do degradacji części kultury, przez co ludność bardziej dbała o własne tradycje, z drugiej zaś do migracji lub przesiedleń, zwłaszcza w latach późniejszych. Identyfikowanie się niejako z dotąd obcą kulturą stanowiło więc proces przystosowania się do ówczesnej sytuacji. Obecnie, za sprawą wielu rozwojowych czynników, w tym także globalizacji i komercjalizacji społeczeństw, nie dziwi wysoki i wciąż rosnący poziom zapożyczeń kulturowo-krajobrazowych, stosowany w celu uatrakcyjnienia terenów, czasem ich modernizacji lub całkowitej przebudowy. Szczególny wymiar tych zapożyczeń i działań zauważa się na terenach o charakterze historycznym, które ulegają dzisiaj szeroko pojętej komercjalizacji, jako tendencja pojawiająca się w krajach wysoko rozwiniętych i rozpowszechniana na resztę świata. Przez wprowadzanie tych nowych trendów obniża się wyjątkowość i pierwotność takich historycznych założeń, traktowanych jako szczególnie wartościowe dziedzictwo pozostawione przez poprzednie pokolenia.



Il. 5. Krajobraz wodospadowy w Englischer Garten, Monachium, Niemcy.

Ill. 5. Waterfall landscape in Englischer Garten, Munich, Germany.

Nie bez powodu rozwój konserwatorstwa osiąga coraz większą popularność i zaczyna być szczerze doceniany, gdyż ludzie uświadomili sobie, jak ważne jest dbanie o własny dorobek kulturowy.

4. ENGLISCHER GARTEN W MONACHIUM, NIEMCY

Przykładem posłużenia się zapożyczeniami krajobrazowymi, wynikającymi z fascynacji odrębną kulturą jest założenie parkowe z 1789 r. – Englischer Garten w Monachium. Teren ten to rozległy ogród angielski, rozprzestrzeniający się na obszarze o powierzchni ponad 4 km², położony w samym sercu miasta. Jest to miejsce swoistej różnorodności krajobrazów z całego świata, co daje obraz udanej integracji wielu kultur w jednym miejscu.



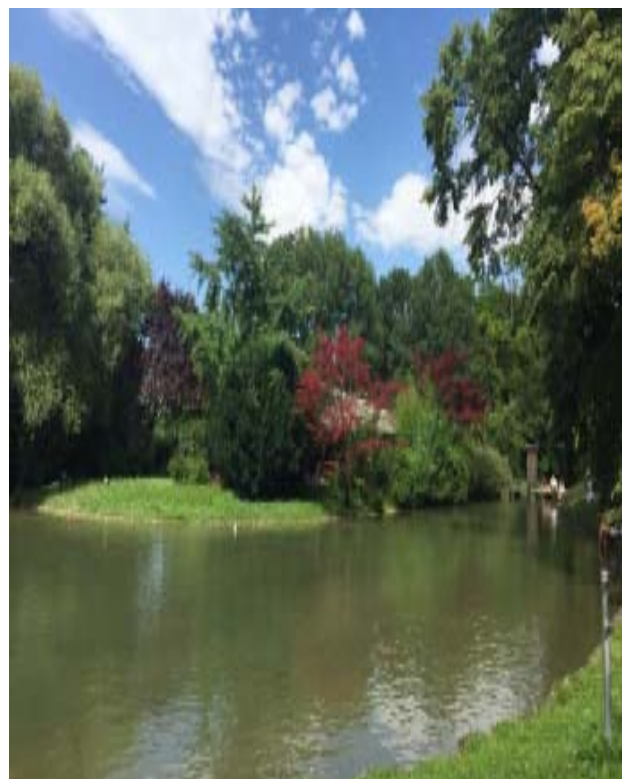
Il. 6. Widok na kopię świątyni greckiej w Englischer Garten, Monachium, Niemcy

Ill. 6. View of a copy of the Greek temple at Englischer Garten, Munich, Germany



Il. 7. Wieża Chińska w Englischer Garten, Monachium, Niemcy

Ill. 7. Chinese Tower in Englischer Garten, Munich, Germany



Il. 8. Japoński dom herbaty w Englischer Garten, Monachium, Niemcy

Ill. 8. Japanese tea house in Englischer Garten, Munich, Germany

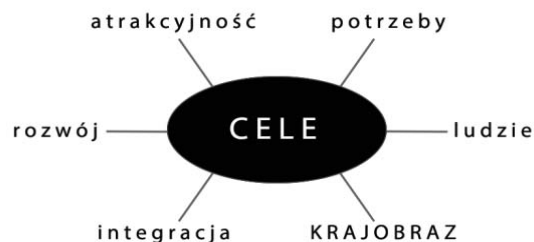
Połączenie typowego bawarskiego „landschafu” i charakterystycznego dla regionu ogrodu piwnego, z dorobkiem kultury wschodniej w postaci chińskiej wieży i domów japońskiej herbaty, zostało uzupełnione o kopię starożytnej greckiej świątyni, strefę dla surferów i część wydzieloną wyłącznie dla nudystów. Również sam podstawowy charakter założenia, czyli w zamyśle ogród angielski na terytorium ziem niemieckich, daje podstawę do analizy zamysłu integracji kulturalnej między narodami.

Założenie terenu datuje się na koniec XVIII w., ale przez lata był on wciąż rozwijany. Przykłady zapożyczone z kultury greckiej i dalekowschodniej dodawane były kolejno wraz z rozwojem procesów integracyjnych zachodzących na świecie. Dzisiaj park ten uatrakcyjnia się dodatkowo poprzez wprowadzanie na jego obszarze kolejnych restauracji, wypożyczalni sprzętu i miejsc rekreacyjno-wypoczynkowych, czyli elementów nieodłącznie towarzyszących nowoczesnej formie spędzania wolnego czasu, dla kultury na całym świecie.

Wszystkie te rozwiązania współgrają ze sobą nie tylko ze względu na dużą powierzchnię parku, chociaż jest to z pewnością istotny aspekt, ale także uzupełniają się w sposób funkcjonalny. Funkcjonalność tego miejsca pozostaje zatem także w dużym stopniu realnym wymiarnikiem poziomu turystyki, gdyż z roku na rok przybywających do parku jest coraz więcej.

5. CELE BADAŃ NAD PODSTAWĄ ZAPOŻYCZEŃ KRAJOBRAZOWYCH

Z uwagi na bogatą historię, kultura inspiruje ludzi od dawna. Tendencja zapożyczania krajobrazu z innych kultur i wprowadzania go do własnej kultury krajobrazowej unowocześniła się za sprawą ewolucji technologicznej, która w świadomy sposób potrafi kontrolować i manipulować psychiką ludzką, tak by człowiek czuł zaspokojenie wewnętrzne wiedzą o otaczającym go świecie. Przenoszenie elementów starożytnych greckich świątyń w inne kraje, czy budowanie japońskich ogrodów na terenach europejskich to przykład tego, jak silny wpływ na człowieka ma ciekawość innych kultur i potrzeba ich poznania, a nawet w części posiadania. Szerzej pozwala to wywnioskować pewną podświadomą zazdrość dotyczącą lepszego rozwoju innych krajów oraz chęci dorównania im pod różnymi względami. W wyniku takich odczuć wciąż dochodzi do ingerencji w krajobraz poprzez nadanie mu określonej myśli architektoniczno-krajobrazowej.



Il.9. Cele działań prowadzących do wzrostu poziomu *zapożyczeń krajobrazowych*. (Oprac. aut.)

Ill. 9. Objectives of activities leading to an increase in the level of lent. (Autos)

Z psychologicznego i socjologicznego punktu widzenia człowiek ma zakodowany w genach ciągły rozwój, co odnosi się szerzej również do postępu technologicznego i cywilizacyjnego. Stąd właśnie zjawisko globalizacji odniosło tak wielki sukces. Zagadnienie integracji kulturowej, do której doszło w następstwie procesu globalizacji, jest skomplikowanym problemem. Dzisiejsze czasy charakteryzują się szybką zmianą, dynamicznym przepływem informacji, a także wymianą między kulturami i ich wzajemne przenikanie się.⁵ Zjawisko wielokulturowości to ważny temat kontekstu psychologicznej postawy człowieka do relatywizmu kulturowego i tolerancji kulturowej. Integralne rozumienie psychologii kultury i jej związków z globalną identyfikacją kulturową jest w obecnych czasach pojęciem niezwykle elastycznym. Dodatkowo kreatywne i kulturotwórcze funkcje *psyche* przysłaniają nieco samą narrację ponadindywidualną kultury i tożsamości kulturowej.⁶

Konsekwencje wniesione przez zjawisko globalizacji widoczne są w krajobrazie, gdzie ingerencja człowieka zaznacza się szczególnie wyraźnie. Rozbudowa zakładów przemysłowych, popularyzacja masowych koncernów produkcyjnych, a nawet umieszczanie szkodliwych reklam tuż przy założeniach historycznych, lub bezpośrednio na ich terenie, to jeden z najgorszych skutków ubocznych silnego rozwoju cywilizacyjnego. Zmiana myślenia i dostosowanie prawa w zakresie ochrony miejsc o istotnych wartościach kulturowych, stanowi jedno z rozwiązań zapobiegających dalszej degradacji otoczenia.

Taka tendencja w znakomity sposób uwypukla najistotniejsze cechy innych kultur, nieco je

⁵ Z.W. Dudek, A.Pankalla, *Psychologia kultury: nowe zadania czy perspektywa psychologii*, Studia Psychologica nr 7, Muzeum Historii Polski, 2007, s. 250

⁶ Op.cit. s. 253-256

splaszczając i kompaktując, być może nie do końca rzetelnie przedstawiając stojącą za nimi historię. Budowanie założeń krajobrazowych o kulturze odrębnej cechuje się wysokimi walorami estetycznymi i funkcjonalnymi, co również zaspokaja psychikę człowieka w kontekście wciąż aktualnej spójnej triady witruwiańskiej.⁷ Nie w każdym przypadku dochodzi jednak do udanej próby zastosowania zapożyczeń krajobrazowych, wprowadzanych na terenie regionu o odmiennej kulturze. Przykładem założenia o takim efekcie jest Park tematyczny w Shenzhen. W dużej mierze nastąpiło tam uproszczenie obcej kultury, przez co elementy wprowadzone do tego parku istotnie nie odpowiadają wysokim standardom estetycznym i kulturowym. Na terytorium parku znajduje się m. in. kopia Wieży Eiffla, która nie dorównuje oryginalnej wersji, przez co wygląda na swego rodzaju przerysowanie.

6. PODSUMOWANIE

Fascynacja kulturą i konsekwencje krajobrazowe, które stanowią jej następstwo, mogą stanowić tendencję korzystną zarówno dla społeczeństwa, jak i otoczenia regionu. Odbywać się to powinno jednak przy jednoczesnym podtrzymywaniu i dalszym rozwoju tradycji krajobrazowych. Oceniając działania, prowadzące do integracji krajobrazów ze wszystkich zakątków świata i wprowadzania ich

⁷ Triada Witruwiańska to teorie zapisane przez Witruwiusza w dziele *De Architectura (O architekturze ksiąg dziesięciu)* pod koniec I w. p.n.e. Obejmują one trzy najważniejsze elementy architektury – trwałość, użyteczność i piękno. (P. Bigaj, *Ponadczasowość teorii Witruwiusza w kontekście współczesnej architektury*, Biblioteka cyfrowa Politechniki Krakowskiej, Czasopismo Techniczne z.7. Architektura z.1-A2, Politechnika Krakowska, Kraków 2009)

THE FASCINATION OF CULTURE AS A METHOD OF LANDSCAPE-BORROWING IN HISTORICAL AREAS

1. INTRODUCTION

Since the dawn of time, culture has been a field of particular interest in the context of human psychology, the work created by the progressive cultural development and the physical space upon which they were created. A man located in history at every stage of his life was building his own cultural heritage, that through its phases changed the territorial scope, as the result of widespread access to travel, the effect of globalization and the media's advancement, finally it has resulted in the natural process of moving the

do krajobrazów własnych, nie ma nic złego w stosowaniu zapożyczeń krajobrazowych, takich jak elementy małej i dużej architektury, a nawet budowanie rozległych założeń o charakterze dalekowschodnim. Proces ten należy jednak rozwijać przy równoczesnym pielęgnowaniu własnych tradycji krajobrazowych i skrupulatnym dbaniu o ich ciągły rozwój, gdyż niejednokrotnie krajobrazy te są bardzo tradycyjne i związane z naturalnym uwarunkowaniem terenu.

Nowoczesność i komfort, jakie zapewnia odbiorcom dzisiejszy świat poprzez dostarczaną technologię, poprawiają znacząco jakość życia w sensie materialnym. Jednak od strony kulturowej zauważa się stopniowe zubożenie własnych wartości kulturowych, które obniżają jakość krajobrazów poprzez jego ciągle przekształcanie. Poprawa terenu, mająca na celu stworzenie miejsca atrakcyjnego, połączona z pozostawieniem jak największej ilości terenów wartościowych pod względem walorów przyrodniczych i estetycznych ceniona jest niezależnie od poziomu zachowanych pierwotnie terenów. Niemniej jednak w przyszłości może zachodzić obawa, iż nierozwijana tradycja, w połączeniu ze spadkiem wartości odrębności kulturowej prowadzi do ich zupełnego zaniku. W kontekście zatracania własnych krajobrazów, które odróżniają tożsamości kulturowe regionów, taka tendencja może w następstwie sprawić wielką szkodę dla całej kultury krajobrazowej danego kraju.

W pracy wykorzystano dokumentację fotograficzną, którą autorka artykułu sporządziła podczas badań prowadzonych na terenie Monachium w roku 2016.

elements of one culture into a completely different one. The landscape, which is an important, though often overlooked, part of the culture of the country, is a research factor considered as an example of such integration.

One of the interesting tendency in shaping both historical and recreational areas is the inspiration of a distinct culture and implementation of its components into landscape concepts, typical for the region. This tendency dates back to ancient times when the architecture and landscape of other nations were perceived as luxury. Over time, the evolution of

human and of his surroundings has reached such a strong expansion that the interference into the landscape and the transformation of degraded areas with a use of landscape ideas have led to the process of specific landscape-borrowings, based on cultural foundations.

Studies and reflections included in this paper are consideration on the reason for people's willingness to possess another want to have another culture and its landscape components in their own country, while they have already generated their own traditions, often excellent and completely underestimated. Before explaining and analyzing the causal relationships between landscape and culture and their pronounced influence on human, it is necessary to take a closer look at the behavior leading to landscape integration through the development of culture itself.

2. CULTURE AS HERITAGE

Understanding the behavior of people and their natural necessity of cultural and landscape integration allows to observe the way how through the landscape might lead to the subconscious identification with a distinct culture.

Culture in general sense is understood both as a material and a spiritual heritage left behind by a given generation of people living in a particular territory.¹ Therefore, its definition is indisputably composed of concepts such as nationality, tradition, customs or heritage. These terms, formed on the basis of history and cultural individuality, have been dictated by diverse national and regional experiences. According to prof. Maria Szyszkowska, culture is the true essence of humanity. The ability of producing culture is the authentic value of mankind, not only rationality, as one of the characteristics of animal behavior.² Culture is therefore a significant man's product, attesting its continuous development, created by him, also in the context of creating and ameliorating the landscape. It is not without reason that the landscape is gaining nowadays popularity and becoming a point of interest for urban planners, planners, architects and engineers.

The study discipline that considers man as a cultural unit calls cultural anthropology. It is a particular field of science, trying to answer the question of human's important role in culture and the process of producing culture. Its task is also to study all human activities in terms of socio-cultural relations and

psychological motives of such behavior.³ In broader definition it could decide how a person can be capable of shaping a culture and from the human's psychology point of view it can also examine the variability of the value of cultural distinctness. However, the closure of a research unit, which is undoubtedly a relationship between landscape and culture only in cultural anthropology, may be a mistake. The course of this relationship is based on human development – both internal and external. It is also a factor in the context of human psychology researches into human psychology and reflects the motives that drive people to accomplish such goal as landscape integration between cultures.

Cultural distinctness and the value of this individuality is strictly linked with history and forming one's own national consciousness. It has been visible evident over the years that this distinction was truly essential aspect, as in most cases it was the proof of statehood and independence. The graph presented below, showing the dependence of the value of cultural distinctness on time, clearly shows two main processes: the production of culture along with cultural works on many levels and the process of decline of this value. The first of them is characterized by the increase in the level of cultural distinctness and the awareness of cultural products.

There exists a number of historical events that have strengthened and enhanced cultural integration between nations. Undoubtedly an important achievement in this respect was the activity of Alexander the Great, which significantly increased the reach of Greek culture and caused the transfer of mainly oriental elements. Extension of their dominance led not only to the territorial expansion, but also to the intensification of cultural influences.

Important geographic discoveries ending the Middle Ages broadened the world's trade horizons and gave rise to further cultural exchanges. This was also the result of the Great French Revolution led by Napoleon, who in the context of culture brought about a change in the consciousness of society. The process of today, which aims to show a person as a component of the world and to perceive him as a unit of social individualism, is indubitably globalization.⁴

The decline in the value of cultural distinctness is the reason why the use of cultural borrowing

¹ A.K. Gogacz, *Antropologia kulturowa*, Łódź 2011, s. 10-11

² Op. Cit. s. 2-3

³ J. Ziółkowski, *Antropologia kulturowa i społeczna, Przegląd Antropologiczny*, 1986, tom 52, z. 1-2, Poznań 1988, s.35-54

⁴ M. Szyszkowska, *Znaczenie własności spółdzielczej oraz negatywny wpływ liberalizmu ekonomicznego na psychikę człowieka [w:] Ekonomia dla przyszłości. Odkrywać naturę i przyczyny zjawisk gospodarczych*, IX Kongres Ekonomistów Polskich, Polskie Towarzystwo Ekonomiczne, Warszawa 2013, s.10-11

deepened and this had also a strong influence on the architecture and landscape of the region. After great geographical discoveries, acquiring new territories and important historical moments, the history of the world was following the civilization development, which was based on cultural influence.

Where, therefore, appears the emergence in man of the strong need for cultural integration on many levels, and where is the reason for this? The lack of conscientiousness or the temporal necessity of deriving from the cultures of other nations was often linked to social attitudes, especially at times of high civilization progression, conditioned by technological progress. It is also important to mention the process of globalization, which brought people closer together and thus allowed them to discover qualities of other cultures and experience them in person. At present, where cultural integration reaches a high level due to the extensive migration process, attention is lost to the maintenance of traditions and customs. This process is also strengthened in terms of preserving or upgrading typical landscapes in such a way as to identify their original identity.

3. LANDSCAPE AS CULTURAL CONNCTOR

Relationship between the human and the landscape in the cultural context is a complex phenomenon, primarily due to ambiguous definition of the landscape. One of the assumptions that allow us to correctly interpret the landscape as a cultural linkage is to present it as a storage of cultural information and of its distinct national characterization.

The landscape provides human connectivity to the world and to other people. It plays an important role in this case as it is not only a direct physical plane where human information is exchanged, but above all it's a result of real human material and mental culture, based on the experience gained over the centuries. This statement aims to highlight the role of landscape played in cultural development and express how much the landscape borrowings are changing today, being constantly used in particular by designers. These borrowings are elements of a culture that are used in historical, recreational or leisure places in the regions characterized by a culture that is far different. Such applications are at the same time a tourist attraction, a kind of cultural approximation between people and a way of cultural integration through the landscape. The role of the landscape in this case remains undoubtedly important. Both in the context of historical change and the processes of socialization, the landscape is a factor

connecting the cultures of nations. The basis of the close connection between the man's psyche and his need for development or cognition is experience. In the case of human relationships with the landscape, it relies heavily on historical and geographic discoveries that have enhanced the civilization of society. The pie chart below was prepared on the basis of public opinion polls (Il.3, Pie chart, survey results of a group of 120 people). It illustrates the importance of the landscape itself in the perception and consciousness of the respondents.

In a landscape theme, the role of culture is not generally analyzed and due to the fact that the landscape is also composed of a number of other factors, the graph shows the results of a questionnaire survey of a group of 120 people, varied in terms of gender, age and nationality. This group was asked of a research question about the choice of the first association with the word landscape, from the five given concepts. The main conclusion of the graph is that culture plays a small part in human consciousness, in the common sense of the landscape. The results showed also that only a small percentage of respondents chose culture as a connotation with the word landscape. The negligible sense of how culture evolves over the years, as well as its importance in the landscape of a given territory, can lead to a decline in interest in the nearest area. The low level of acquaintance of the culture impact on the possible landscape development raises serious concerns about the future of landscape traditions and consequently might neglect the surrounding valuable space.

Cultural inspiration exemplifies the phenomenon of moving parts of landscape assumptions into areas not previously associated with them. Over the centuries, it is precisely visible how social and cultural development, as well as the sharing of experience and knowledge of the new areas' features have contributed to the growth of landscape-borrowings throughout the world. The decline in the value of cultural distinctness has led to a process in which, after the creation of the national culture, it has been exchanged between people and regions. Consequently, the maintenance of existing cultural products ceased to be a further priority.

The graph's interpretation is largely dependent on historical analysis. Landscape design was based on the creation of its own cultural individualities, varied social needs, climatic and topographical conditions and many other factors. Therefore, with each successive generation there was a noticeable increase in landscape inspirations, partly based on the achievements of the earlier generation and partly by enrichment of the existing landscape with new

elements, often from separate cultures. The level of landscape-borrowings has been increasing with the appearance of new trends in the following epochs. On the one hand, difficult national situations, wars and outbreaks led to the degradation of parts of culture, which made the population more caring for their own traditions but on the other hand it caused lots of migration and resettlement, especially in later years. Identifying to a new foreign culture was, in fact, a process of adapting to the current situation. At present, due to the many development factors, including globalization and the commercialization of societies, it is not surprising that the high increasing level of cultural- and landscape-borrowings is used as a tool to make the land more attractive, sometimes to modernize it or completely restructure. The particular dimension of these borrowings and activities is noticeable in historic areas that nowadays are widely commercialized, as a trend occurring in highly developed countries and spreading to the rest of the world. By introducing these new trends, the uniqueness and originality of such historic assumptions, as a particularly valuable heritage left by previous generations, is reduced. It is not without reason that the development of conservatism is becoming more and more popular and appreciated, due to the fact that people have realized how important it is to take care of their own cultural heritage.

4. ENGLISCHER GARTEN IN MUNICH, GERMANY

An example of the landscape-borrowings implementation, resulting from the fascination of distinct culture, is the establishment of the park in 1789 – the Englischer Garten in Munich. This area is a vast English garden, spread over an area of over 4 km², located in the heart of the city. This is the place of the peculiar variety of landscapes from all over the world, giving a picture of the successful integration of many cultures in one place.

The combination of the typical Bavarian “landschaft” and the region-specific beer garden, with the eastern culture in the form of a Chinese tower and Japanese tea houses, has been complemented by a copy of the ancient Greek temple, a surf part and a nudist zone. Additionally, the very fundamental nature of the premise, that is the idea of an English garden in the territory of the German lands, provides the basis for an analysis of the cultural integration idea between nations.

The establishment of the site dates back to the end of the 18th century, but it has continued to develop itself over the years. The examples borrowed

from Greek and Far Eastern culture were added in turn with the development of integration processes in the world. Today, the park is also becoming more attractive by introducing restaurants, rental equipment and recreational facilities, which are inherent in the modern form of leisure for cultural purposes all over the world.

All these solutions are compatible with each other not only because of the large area of the park, although this is certainly an important aspect, but also due to their complementary in a functional way. The functionality of this place also remains a real measure of the tourism level, as the number of visitors coming to the park is growing year by year.

5. RESEARCH GOALS ON THE BASIS OF LANDSCAPE-BORROWINGS

Due to its rich history, culture has inspired people for a long time. The tendency of landscape-borrowings from other cultures and introducing them into their own landscaping culture has been modernized through technological evolution, which is able to control the human psyche in a conscious way, so that a person can feel inner satisfaction with the knowledge of the surrounding world. Moving the elements of ancient Greek temples into other countries or building Japanese gardens in European territories is an example of how powerful is curiosity of other cultures that people have and how strong is their need to know or even possess them. In general, this fact allows to infer some subconscious jealousy about better development of other countries and the desire to be similar in varied ways. As a result of such feelings there is still interference in the landscape by giving it a specific architectural-landscape thought.

From a psychological and sociological point of view, human beings have a code of genes, which forces to constant development, also in the context of technological and civilization advancement. Therefore the phenomenon of globalization has been so successful. The factor of cultural integration, that has followed the globalization process, is a complex issue. Current times are characterized by rapid change, the dynamic flow of information and the exchange between cultures and their interpenetration.⁵ The phenomenon of multiculturalism is an important topic in terms of psychological attitude of man to cultural relativism and cultural tolerance. Integral understanding of the psychology of culture and its

⁵ Z.W. Dudek, A.Pankalla, *Psychologia kultury: nowe zadania czy perspektywa psychologii*, Studia Psychologica nr 7, Muzeum Historii Polski, 2007, s. 250

relationships with global cultural identification is, in modern times, an extremely flexible concept. In addition, the creative and cultivating functions of the psyche obscure the over-individual narration of culture and cultural identity.⁶

The consequences brought about by the process of globalization are evident in a landscape where human interference is particularly unequivocal. The expansion of industrial concerns, popularization of mass production companies and even the placement of ugly advertisements just near the historical establishments or directly within them, is one of the worst side effects of strong civilization development. The change of thinking and adjusting the law to protect places of significant cultural value is one of the solutions to prevent further degradation of the environment.

This tendency highlights the uppermost features of other cultures, somewhat flattening and compacting them, perhaps not quite accurately portraying the history behind them. The landscape-borrowing establishments of a separate culture is characterized by high aesthetic and functional qualities, which also satisfies the human psyche in terms of still coherent Vitruvian triad.⁷ However, not in each case there is introduced a successful attempt to apply landscape-borrowings. An example of that is an establishment of the Shenzhen Theme Park. The simplification of foreign culture is visible in that instance and the elements introduced into this park do not really correspond to high aesthetic and cultural standards. On the territory of the park there is, among others, a copy of the Eiffel Tower, which completely does not match the original version, so it looks like a rewriting.

6. SUMMARY

Cultural fascination and the following landscape consequences are likely to be favorable to both society and the region. This should happen, however, with a constant sustaining and further developing current landscape traditions. By evaluating the activities that lead to the integration of landscapes from all corners of the world and introducing them into their own landscapes, there is nothing wrong with

landscape-borrowings, such as small and large architectural elements and even big establishments similar to Far Eastern concepts. Nevertheless, this process should be developed while simultaneously cultivating their own landscape traditions and taking care of their uninterrupted increase, as these landscapes are often very traditional and associated with the natural condition of the land.

The modernity and comfort that current world provides to consumers through the technology it delivers, significantly improves the quality of life in the material sense. However, from a cultural point of view, there is observed a gradual impoverishment of one's own cultural values, which diminish the quality of the landscapes by continually transformation. The improvement of the area, aimed at creating an attractive location, combined with leaving as many precious sites as possible in terms of natural and aesthetic values, is appreciated regardless of the level of originally preserved areas. Nonetheless, in the future there may occur a fear that undeveloped traditions, as well as a decline in the value of cultural distinctness, might lead to their utter disappearance. In the context of the loss of one's own landscapes, which distinguish the cultural identities of the regions, such tendency could, in consequence, cause great harm to the entire landscape culture of the country. The photographic documentation was used by the author of the article during a study conducted in Munich in 2016.

LITERATURA

1. Bigaj P., *Ponadczasowość teorii Witruwiusza w kontekście współczesnej architektury*, Biblioteka cyfrowa Politechniki Krakowskiej, Czasopismo Techniczne z.7. Architektura z.1-A2, Politechnika Krakowska, Kraków 2009
2. Dudek Z.W., Pankalla A., *Psychologia kultury: nowe zadania czy perspektywa psychologii*, Studia Psychologica nr 7, Muzeum Historii Polski, 2007, s. 249-265.
3. Gogacz A.K., *Antropologia kulturowa*, Łódź 2011.
4. Greenfield P.M., *Three approaches to the psychology of culture: Where do they come from? Where cant they go?*[w:] *Asian Journal of Social Psychology*, 2000.
5. Kosiński W., współpraca autorska: Kowalski P., Zieliński M., *Teoria i zasady projektowania architektury Krajobrazu*, Instytut Architektury Krajobrazu, Politechnika Krakowska, Kraków 2015.
6. Skalski J., *Sztuka patrzenia jako analiza percepcyjna krajobrazu*, Biblioteka cyfrowa Politechniki Krakowskiej, Czasopismo Techniczne z.10. Architektura z. 5-A, Politechnika Krakowska, Kraków 2007
7. Szyszkowska M., *Znaczenie własności spółdzielczej oraz negatywny wpływ liberalizmu ekonomicznego na psychikę człowieka* [w:] *Ekonomia dla przyszłości*,

⁶ Op.cit. s. 253-256

⁷ Triada Witruwiańska to teorie zapisane przez Witruwiusza w dziele *De Architectura (O architekturze ksiąg dziesięciu)* pod koniec I w. p.n.e. Obejmują one trzy najważniejsze elementy architektury – trwałość, użyteczność i piękno. (P. Bigaj, *Ponadczasowość teorii Witruwiusza w kontekście współczesnej architektury*, Biblioteka cyfrowa Politechniki Krakowskiej, Czasopismo Techniczne z.7. Architektura z.1-A2, Politechnika Krakowska, Kraków 2009)

Odkrywać naturę i przyczyny zjawisk gospodarczych, IX Kongres Ekonomistów Polskich, Polskie Towarzystwo Ekonomiczne, Warszawa 2013.

8. Zagała A., *Triada witruwiańska – reintegracja?*, Biblioteka cyfrowa Politechniki Krakowskiej, Czasopismo Techniczne R.106, Architektura z.1-A, Politechnika Krakowska, Kraków 2009
9. Ziółkowski J., *Antropologia kulturowa i społeczna*, Przegląd Antropologiczny, 1986, tom 52, z. 1-2, Poznań 1988.