

Michał Uruszczak

PhD. Eng. Arch.

Department of Spatial Economy and Landscape Architecture

Faculty of Environmental Engineering and Land Surveying

University of Agriculture in Kraków

muruszczak@op.pl

**MIASTKO (POMERANIAN VOIVODESHIP): AREA VALORIZATION
AND A CITY PARK DESIGNING DIRECTIONS****MIASTKO (WOJ. POMORSKIE): WALORYZACJA TERENU I WYTYCZNE
PROJEKTOWE DLA REALIZACJI PARKU MIEJSKIEGO**

Abstract

The article presents preliminary design analysis conducted in Miastko city centre (Pomeranian voivodeship, Poland). They concern not only the specific place in the city but also the town and region history. Among conducted analysis are current state of land relief, soil conditions, existing flora, transportation needs, visual connections, local city needs. All analysis were preceded by research on history of the region. The final effect are specific directions for creation various design proposals considering local tradition and genius loci of the place, as well as current expectations and needs of local society.

key words: *Miastko, city park, revalorisation, design, arrangement*

Streszczenie

Artykuł przedstawia przeprowadzone analizy przedprojektowe wykonane w centrum miasta Miastko w województwie pomorskim. Dotyczy one zarówno historii miejscowości i regionu, jak też konkretnego miejsca w centrum Miastka. Wykonane zostały badania stanu ukształtowania terenu, stanu istniejącej zieleni, potrzeb komunikacyjnych, powizualizacyjnych, potrzeb lokalnej społeczności, analiza gleb. Całość została poprzedzona badaniami historii regionu. Efektem finalnym prac są szczegółowe wytyczne dla stworzenia różnych wariantów projektowych uwzględniających zarówno rodzimą tradycję i historię miejsca, jak też współczesne potrzeby i oczekiwania mieszkańców.

słowa kluczowe: *Miastko, park miejski, rewaloryzacja, projekt, aranżacja*

Introduction

The perception of nature in the city through the prism of advantages that arranged greenery areas offers, impel a search for solutions that are sustainable and lasting. They should also combine natural, cultural, historical conditions and residents needs. Many European cities have taken specific steps by initiating pilot programmes and comprehensive activities in terms of environmental and urban regeneration, financing green infrastructure and enhancing natural resources. The article presents preparatory actions for the comprehensively implemented a project of revitalizing an extremely valuable green area in the center of Miastko (Pomeranian voivodeship). Not only there are presented the outcomes of field studies. In addition, methods of valorisation, desk research including archival studies, geological and botanical research, and interviews with the inhabitants and city authorities were described. Finally, preliminary design guidelines were presented.

Miastko (Rummelsburg): location and history as basic design conditions

Miastko is located in the western part of Bytów County, near the border of the West Pomeranian and Pomeranian Voivodeship. The Miastko Commune in terms of size is one of the largest in Poland. It occupies 467 km², half of which is forested. It consists of 29 villages [Ramion, Zabrocki 2010]. In terms of physical-geography, Miastko lies in the area called Bytowski Lakeland [Rybicki 1971: 9].

Researchers are not entirely consistent about the date of granting the city rights to the Rummelsburg settlement, now called Miastko [Rymut 1981: 145]. It is known that around 1335, Wilhelm von Massow became the ruler of the Rummelsburg settlement. This name is also present in the document of conferring fief (1478), where Rummelsburg was first mentioned as a forest settlement. Later, the word 'town' appeared, which does not mean that it was an urban center, but rather an intermediate place between the village and the city. A document issued by Pomeranian Duke Bogislaw X mentions Rummelsburg as *Stedecken*. [Ramion, Zabrocki 2010: 30].

Miastko was once a private settlement, away from important transport routes. An analysis of the present spatial layout of the locality indicates that it was created at the site of a fork of local transport routes. The center gradually become a small square (fig.1) at the crossroads, where the church was built [Rybicki 1971: 67].



Fig. 1. Rummelsburg (Miastko), view of the town square with the church, early 20th century. As a result of the warfare of 1945, the buildings visible to the right of the site ceased to exist. (Fig. by M. Uruszczak, 2017).

Ryc. 1. Rummelsburg (Miastko), widok na plac miejski z kościołem, na początku XX wieku. W wyniku działań wojennych z 1945 roku zabudowa widoczna po prawej stronie przestała istnieć. (Rys. M. Uruszczak, 2017).

Although the whole area surrounding Miastko was a forest, the region developed relatively well. The inhabitants of the area took advantage of natural resources from forests. Beekeeping, fishing (the region abounded in a large number of lakes) were developed, forests provided food e.g. wild meat.

By court judgment in 1617 the town was granted a town charter. This did not, however, mean the actual functioning of the settlement as an urban center. It further rather resembled the large village than the city. It did not have strong fortifications and the buildings were mostly wooden [Kwasy, Lemański 2015: 5]. The granting of city rights was confirmed in the next century, in 1707 and 1721. At that time Miastko was already a county, managing a large number of towns. In the 19th century, following guilds were developing: clothworkers, blacksmiths, brewers, shoemakers, bakers, millers, carpenters and turners. The city had about 5,000 inhabitants. Immediately prior to 1939, as a result of settlement actions, the number of inhabitants increased to 8531 [Janiszewski 1981: 7].

When the Soviet offensive launched in mid-January 1945, the retreating German troops had to transform West Pomerania into 'burned land' [Golczewski 1971]. The still preserved symbol of this action is the 'Bytowski Bridge' (fig. 2). On the night of 2nd to 3rd March 1945, the 2nd Ukrainian Front of the Soviet Army [Janiszewski 1981: 7] attacked. The rapid attack from the west and south-east, with the threat of the city encirclement, forced Germans to retreat, leaving Miastko under the Russian rule [Kwasy, Lemański 2015: 19].

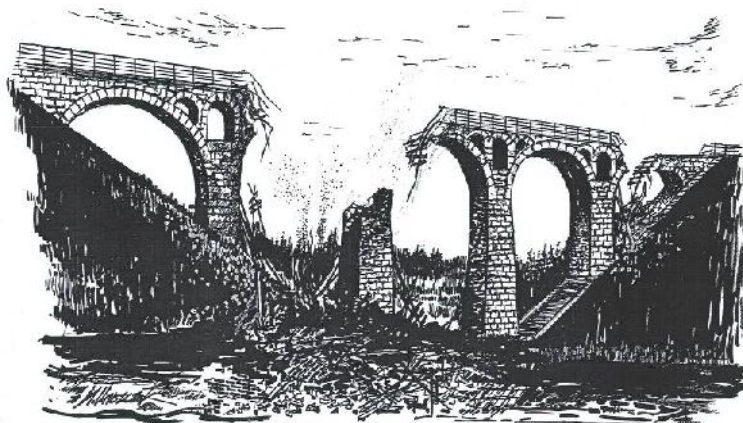


Fig. 2. The railway 'Bytowski Bridge' in Miastko was blown up by the Wehrmacht's retreating army in the winter of 1945 (Figure M. Uruszczak, 2017).

Ryc. 2. Kolejowy „Most Bytowski” w Miastku został wysadzony przez wycofujące się wojska Wehrmachtu zimą 1945 roku (rys. M. Uruszczak, 2017).

After the end of warfare, in mid-March 1945 the name of the city was changed to the Miastko. Miastko settled colonists from the eastern part of post-war Poland, Kashubians from Bytow and a large group of Ukrainians displaced from the Bieszczady Mountains within the Operation 'Vistula' [Remelki 2011: 15]. The Operation 'Vistula' was caused, among other things, by the idea of resettling the so-called the Recovered Territories as well as planned dispersal of the eastern population, reluctant towards the new communist authority [Hernik, Dixon-Gough & Uruszczak 2015: 185-198].

Valorization of the area in Miastko for the new landscape creation

Miastko has two large urban parks. One of them was revitalized in the first decade of the 21st century, the other one, being already designed from scratch, is waiting to be realized. The selection of the proposed area to recomposition is not accidental. On the one hand, it is an area of historical and cultural importance. On the other hand it is located in attractive area with high visibility in the very heart of the city. Its location in the city is shown on fig. 3.

In order to proceed with the design work, a number of researches were required, from the query of historical materials, through fieldwork, to survey research. Field studies undertaken in the winter allowed to conveniently conduct terrain, vegetation, pedestrian paths and sight connections analysis.

The area located in the city centre, has a specific, untypical for this region land relief. It is a hill towering over the surrounding buildings, very easily perceptible from different sides. In addition, the city is visible from the south and east of the hill. In these directions, the view links are most favourable, allowing to see the village panorama. It is somehow crowned with the next hill, where a landscape-historical arrangement referring to the legend of Rummel – the legendary founder of Miastko was built. According to author there is also interesting analogy with the Eagle Nests range in Lesser Poland. One of the planned

presuppositions of their construction was visual communication between neighbouring fortified objects, which guarantees fast information about threats [Uruszczak 2003].

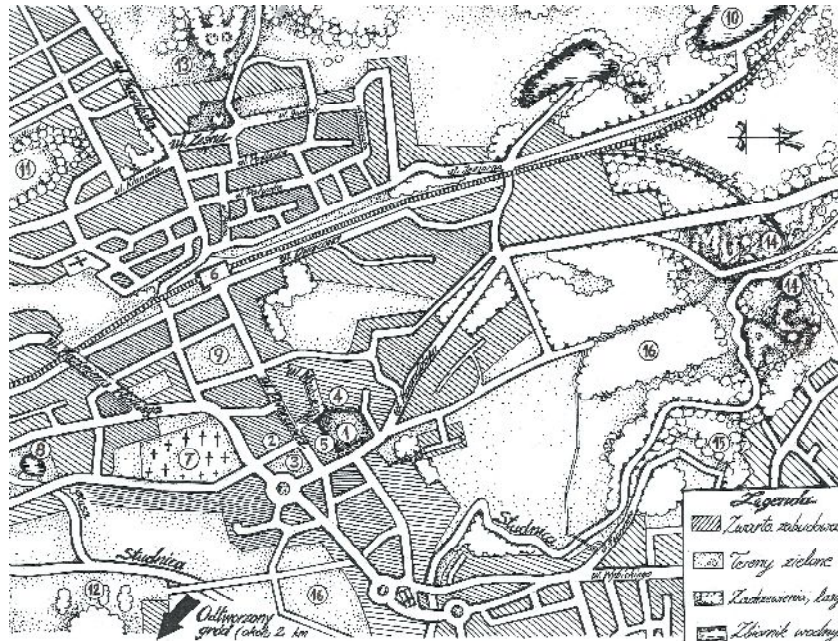


Fig. 3. Plan of Miastko with highlighted green and recreational areas: 1. analysed area, 2. Miastko municipal office, 3. main city park, 4. educational institution adjacent to the analysed area, 5. tourist information desk and city library, 6. train station, 7. municipal cemetery, 8. recreational area 'Zielony Ruczaj', 9. recreational area 'Kaczy Dołek', 10. Lake 'Lednik', 11. Forest Valley', 12. sports, recreational and rehabilitational centre for disabled, 13. green areas in the southern part of Miastko, including meadows and forests, 14. abutments of 'Bytowski Bridge', 15. green area named 'Lasek Słupski', 16. allotments (Fig. by M. Uruszczak, 2017).

Ryc. 3. Plan Miastka wraz z wyszczególnionymi terenami zielonymi i rekreacyjnymi w mieście: 1. teren waloryzowany, 2. urząd gminy Miastko, 3. główny park miejski, 4. placówka o wiatowa siedziba z waloryzowanym terenem, 5. punkt informacji turystycznej i biblioteka miejska, 6. dworzec kolejowy, 7. cmentarz komunalny, 8. teren rekreacyjny „Zielony Ruczaj”, 9. teren rekreacyjny „Kaczy Dołek”, 10. jezioro „Lednik”, 11. „Leśna Dolina”, 12. Ośrodek sportu i rekreacji, rehabilitacji osób niepełnosprawnych, 13. tereny zielone południowej części Miastka, wraz z łąkami i lasami, 14. przyczółki „Mostu Bytowskiego”, 15. teren zielony o nazwie „Lasek Słupski”, 16. tereny ogródków działkowych (opr. M. Uruszczak, 2017).

The history of the region has left the traces of the oldest epochs. The thinness of this study does not allow for detailed discussion of archaeological issues, but it is important to at least mention a number of cultures discovered by archaeologists in Pomerania. Traces of people's stay in this area in the Stone Age were found. However the turning point in the history of the region's society was the next era – the Neolithic (in Pomerania range from 4200-1700 BC). The remnants of the so-called Corded Ware, Funnelbeaker and Linear Pottery culture were found. Then, in the Bronze Age, the influences of the Unetice, pre-Lusatian, Lusatian, Pomeranian and Slavic Pit Grave cultures (Yamna culture) were

signalled. There are also traces of the impact of the Roman Empire on spatial development in the region. The Miastko region has archaeological sites from the early Middle Ages including fortified settlements [Rybicki 1971: 26-51]. These influences of the ancient, Proto-Slavic, and Christian cultures presents clearly a bit further situated in Chełmska Mountain in Koszalin [Janocha, Lachowicz, 1991]. It becomes a symbol of this influence mixture.

In terms of visual connections as well as in the visible from the city panorama of the hills, various aspects of the problem are emerging (fig. 8). The view from analysed area towards south is interesting and varied. It is associated with the old town panorama. It remains in the contrast with the eastern side, where there are no attractive views. In a very close neighbourhood, after the Second World War a school was built (Technical and General Education School Complex). Its' appearance, which is a sign of the times of the Polish People's Republic, does not differ from the common standards of this type of buildings, nor does it significantly harm. The bright, refurbished at the beginning of the 21st century building itself does not give a bad impression. The problem lies in its' proximity to the analysed area and its' adherence to a very important place, which are remnants of the former Jewish cemetery. There is a noticeable and heavy contrast between the needs of youth and respect and the silence of the sanctified place. This part of the project requires special care and discreet design activities aimed at solutions in the type of the memory garden [Jagielski 1994: 62-66].

The last type of view links that can be termed 'neutral' are primarily related to the north and east. The first one is a wall of trees, very effectively blocking the view of the surrounding buildings (garages, carports, workshops, etc.). At the hill foot from the north-eastern side there are mostly newly built residential buildings, with rows of private, garages in different styles.

The method of landscape valorisation of the green area in Miastko was based on key assumptions on the JARK-WAK method [Bogdanowski 1976, 1994], with minor modifications related to the needs of the project. However, in its basic assumptions, it relies invariably on:

1. Specifying the resources.
2. Valorisation of the area.
3. Design directions.

These three stages are an essential foundation for a well-designed new landscape arrangement. The resources – the current state of the land is illustrated by figures: 4, 5, 6, 7. The valorisation of the area planned for recomposition is shown in figures: 8, 9. Description contains a number of proposals for design guidelines.

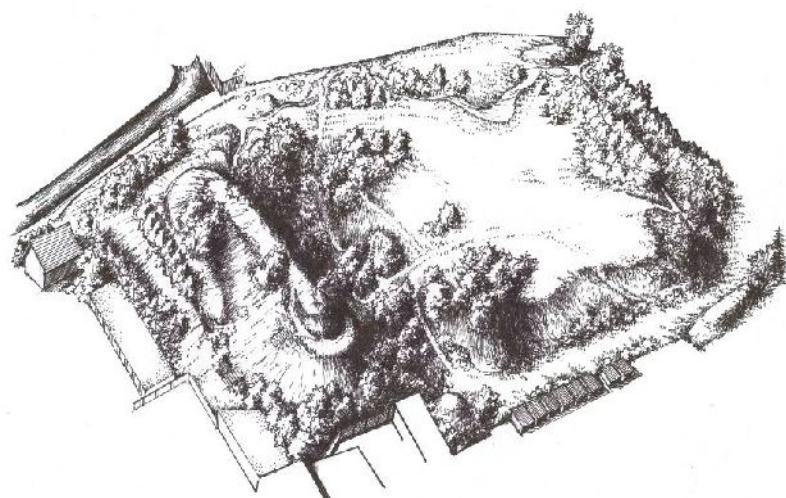


Fig. 4. Bird's eye view over the analyzed area (Fig. by M. Uruszczak, 2017).
Ryc. 4. Widok z lotu ptaka na analizowany teren (Rys. M. Uruszczak, 2017).



Fig. 5. A view over the analyzed area with greenery. Deciduous trees, conifers, shrubs and self-seeds was presented on the plan according to the inventory performed in 2017 (Fig by. M. Uruszczak, 2017).
Ryc. 5. Rzut analizowanego terenu wraz z zieleni . Na planie zaznaczono ziele z inventaryzowan w 2017 roku, w tym drzewa li ciaste, iglaste, krzewy i samosiewy (Rys. M. Uruszczak, 2017).

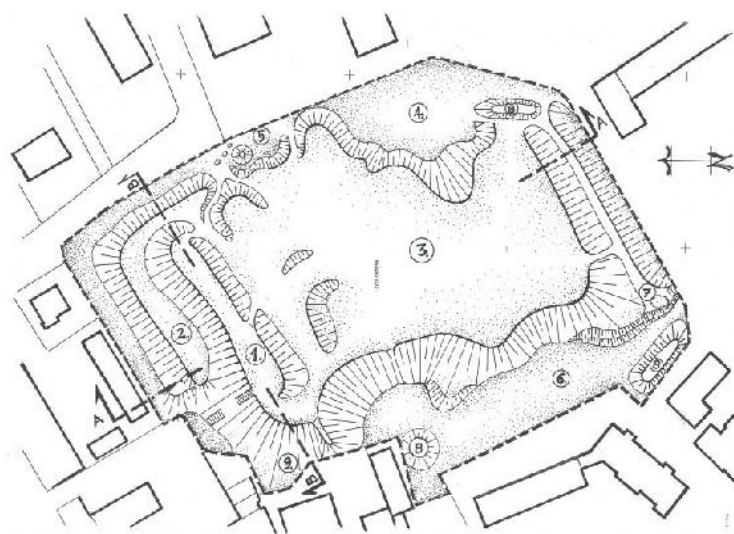


Fig. 6. The land relief of the analyzed area. 1: the highest terrain point, 2: the lower terrace with access from the west, 3: terrain slightly inclined towards north, surrounded by slopes, 4: flat area between school fence and embankment, 5: flat area adjacent to the school, including the relics of the former Jewish cemetery, 6: the lowest flat area, located next to the buildings, 7: the northern park alley, 8: embankments, 9: the steepest slope (fig. by M. Uruszczak, 2017).

Ryc. 6. Ukształtowanie analizowanego terenu. 1: najwyższy punkt terenu, 2: taras położony niżej, z dostępem od strony zachodniej, 3: delikatnie pochylony w stronę północny teren, otoczony skarpami, 4: płaski teren ograniczony ogrodzeniem szkoły a skarpą, 5: płaski teren przylegający do szkoły, wraz z relikami dawnego cmentarza żydowskiego, 6: płaski, najniższy teren, przylegający do zabudowy, 7: alejka parkowa od strony północnej, 8: nasypy, 9: najbardziej strome zbocze analizowanego terenu (Rys. M. Uruszczak, 2017).

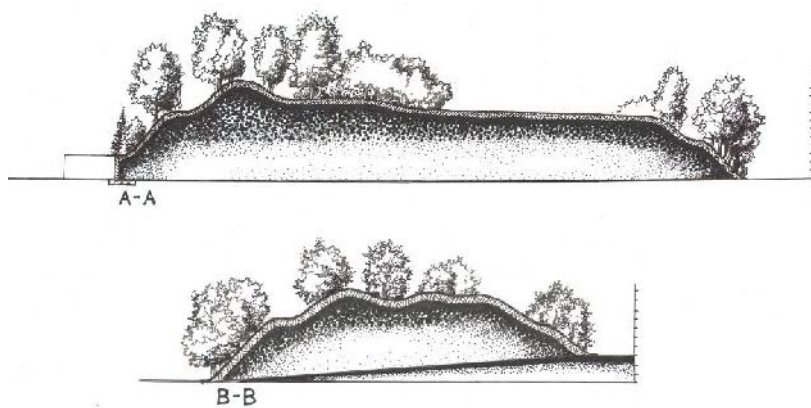


Fig.7. Cross-sections of the analyzed space (Fig. by M. Uruszczak, 2017).
Ryc.7. Przekroje terenowe analizowanej przestrzeni (Rys. M. Uruszczak, 2017).

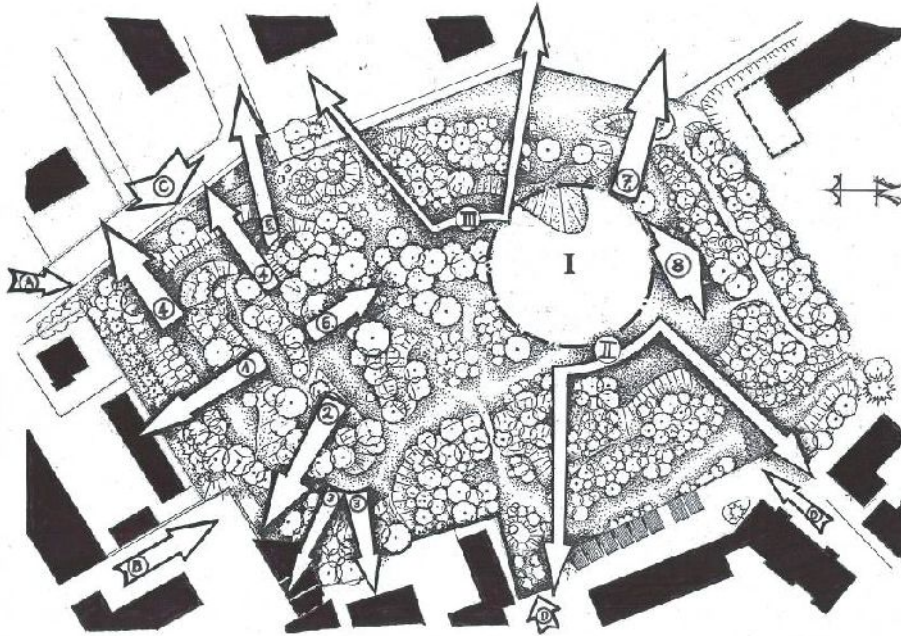


Fig. 8. Visual connections, their advantages and disadvantages, as guidelines for design. 1. broad and favourable view – the historical panorama of Miastko, 2. view towards the city, partially preceded by flat roofs of houses, 3. view over west part of the city covered by trees, 4. unfavourable view (nearby houses), 5. view towards the school, 6. view from the top of the hill toward the trees and the lower part with a gentle slope; 7: far view towards the hills; 8: view of the tree wall, hiding the unattractive part of the city. A: view of the hill from the entrance to the school, B: very exposed view of the hill from Dworcowa street, C: hill view from the easy entrance, D: view towards the hill between buildings. I: flat area overlooking the whole park, II: neutral panorama with a view of the new housing estate, III: panorama of a nearby school building (Fig. M. Uruszczak, 2017).

Ryc. 8. Powiązania widokowe, ich zalety i wady stanowiące wytyczne do działań projektowych. 1. rozległy i korzystny widok – historyczna panorama Miastka, 2. widok w stronę miasta, częściowo poprzedzony płaskimi dachami domów, 3. widok w stronę zachodni miasta zasłonięty drzewami, 4. niekorzystny widok na blisko położone domy, 5. widok w stronę szkoły, 6. widok ze szczytu wzgórza w stronę zadrzewienia i niżej położonej części o łagodnym nachyleniu., 7. widok na daleko położone wzgórze, 8. widok na cianę drzew zasłaniającą nieatrakcyjną część miasta. A: widok na wzgórze od strony wjazdu do szkoły, B: eksponowany widok na wzgórze od strony ulicy Dworcowej, C: widok na wzgórze od strony łagodnego wejścia na teren, D: widok na wzgórze pomiędzy budynkami, I: płaska powierzchnia z widokiem na cały park, II: neutralna panorama – widok na nowe osiedle, III: panorama na pobliski budynek szkoły (Rys. M. Uruszczak, 2017).

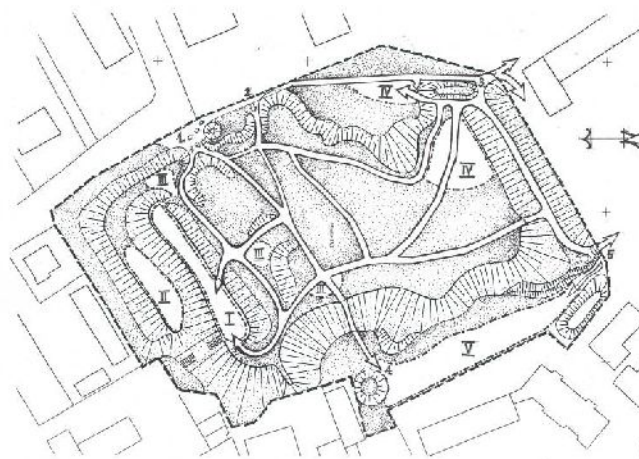


Fig. 9. Current path system design guidelines: 1. the front entrance to relics of the Jewish cemetery, 2: the side entrance, 3. the entrance by the school fence and the descent towards the post-industrial areas, 4. the shortcut between the school and the settlement with dangerous, very steep descent; 5. dangerous, steep descent on sandy terrain, I: plaza at the top of the hill, II: plaza on the lower terraces; III: small square at the crossroads; IV: squares used by young people near the school for meetings V: lowest flat area (Fig. by M. Uruszczak, 2017).

Ryc. 9. Aktualny system ścieżek, wraz wytycznymi projektowymi: 1. wejście frontowe koło relikwów cmentarza żydowskiego, 2. wejście boczne, 3. wejście przy ogrodzeniu szkoły oraz zejście w dół w stronę terenów pofabrycznych, 4. skrót pomiędzy szkołą a osiedlem, przez niebezpieczne, bardzo strome zejście, 5. niebezpieczne, strome zejście na terenie piaszczystym, I: plac na szczycie wzgórza, II: plac na dolnej terasie, III: niewielki plac na skrzyżowaniu dróg, IV: placiki dla młodzieży w pobliżu szkoły do spotkań towarzyskich, V: najniższe, połoony rozległy teren płaski (opr. M. Uruszczak, 2017).

Conducted field studies allowed to valorize the site due to formulate design guidelines. As a result, we can see a number of valuable landscape components that comprise, the vegetation described in Figure 5 and various types of visual connections presented in Figure 8. The pathways shown in Figure 9 are related to the terrain relief and the needs of the population.

While designing, it is necessary, apart from the exact verification of the site itself, to include also a number of factors associated with the locality in broader terms. This will allow to properly design, among other things, a small architecture and create a park programme. The local *genius loci* is presented synthetically in Figure 10 under numbers:

1. Existing and non-existing sculptures, monuments and symbols of the city, with Knight Rummel, from which comes the original name of Miastko-Rummelsburg.
2. The peculiarity of the traditional architecture of Miastko and its surroundings. Its' image consists not only of magnificent buildings but also of small architectural forms and details.
3. Invisible, historically earliest history analyzed by archaeologists and other explorers, symbolized by the reconstructed castle on the hill, visible from the analysed area. One of the elements also invisible (for understandable reasons), and symbolic. It is played every day at 12.00 bugle call.

4. History of the 20th century left a very strong mark on the history of Miastko. Numerous resettlements: Germans from Miastko to the west, as well as the implementation of the 'Vistula Operation', and the presence of the Jewish minority in the past caused the town used to be considered multicultural.
5. Nature is present in the city as well as in the whole surrounding area. It consists of: land relief, vegetation, fauna, numerous lakes, ect.
6. The history of the curse in architecture: in former, inactive cemeteries such as the Jewish or German evangelical cemetery, the by-gone urban market destroyed during the war and finally the symbolic remains of the Bytowski railway Bridge.
7. Twin towns include: Periers in France, Bad Fallingbostal in Germany, Tytuvėnai in Lithuania.
8. Finally, the most important thing: the current expectations of residents, people of all ages and different needs. The project should be fully accepted and implemented by the community.

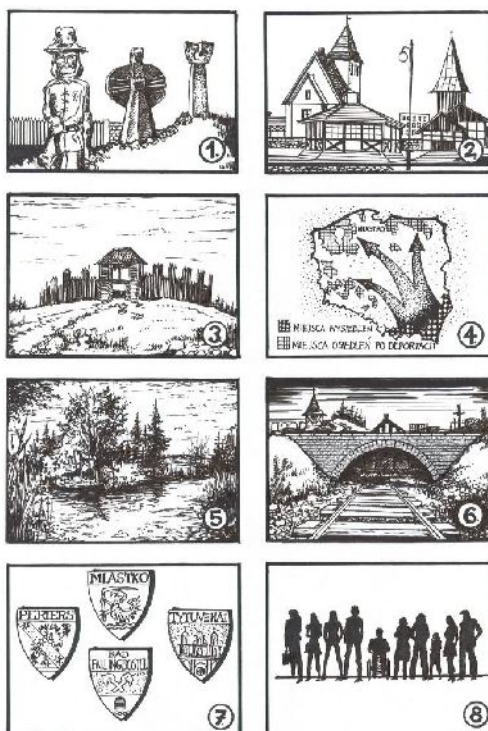


Fig. 10. A synthetic summary of additional guidelines for the proper pragmatics of the design process, which must be taken into account except of the direct valorisation of the area (Fig. by M. Uruszczak, 2017).

Ryc. 10. Syntetyczne zestawienie dodatkowych wytycznych dla właściwej pragmatyki procesu projektowego, które muszą zostać uwzględnione oprócz bezpośrednio waloryzacji terenu (Rys. M. Uruszczak, 2017).

Summary

Performing field analyzes presented on the example of Miastko is necessary in the process of designing landscape architecture facilities. This is especially important when the place designated for revalorisation combines different parts and cities as well as it is its spatial dominant. This qualities has the discussed in this paper area. The designing task is difficult because there are many components necessary to accommodate. The project can be realized in various ways. In each case, however, it will be necessary to consistently take into consideration the superior principle 'First do no harm'. But that is not enough. Exemplary projects are those that respect nature, cultural conditions, the convenience of using the park, and an interesting program that is suited to the needs of the local community.

Wstęp

Postrzeżenie przyrody w mieście przez pryzmat korzyści, jakie oferują tereny zieleni urządzonej, skłania do poszukiwania zrównoważonych, trwałych, łączących przyrodę, kulturę, historię rozwiązań, jak i oczekiwania mieszkańców. Wiele miast europejskich podjęło konkretne działania, inicjując projekty pilotażowe i kompleksowe działania w zakresie przyrodniczo-urbanistycznej rewitalizacji, finansowania zielonej infrastruktury i zwiększania czynnika przyrodniczego. W artykule ukazane zostały wstępne działania przygotowawcze do wszechstronnie realizowanego zadania stworzenia projektu rewitalizacji niezwykle wartościowego terenu zielonego w centrum Miastka (woj. pomorskie). Zaprezentowane zostały przede wszystkim analizy terenowe, jednakże na ich całokształt składają się oprócz przedstawionych metod waloryzacji terenu, także badania archiwów, badania geologiczne, botaniczne, wywiady z mieszkańcami oraz władzami miasta. Finalnie przedstawione zostały wstępne wytyczne projektowe.

Miastko (Rummelsburg): położenie i historia jako podstawowe uwarunkowania projektowe

Miastko położone jest w zachodniej części powiatu bytowskiego, przy granicy województw zachodniopomorskiego i pomorskiego. Gmina Miastko pod względem wielkości jest jedną z największych w kraju. Zajmuje 467 km², z czego połowę stanowią lasy, a w jej skład wchodzi 29 sołectw [Ramion, Zabrocki 2010]. Pod względem fizyczno-geograficznym Miastko leży na Pojezierzu Bytowskim [Rybicki 1971: 9].

Naukowcy nie są do końca zgodni, co do daty nadania praw miejskich osadzie Rummelsburg, obecnie nazywającej się Miastko [Rymut 1981: 145]. Wiadomo na pewno, iż około roku 1335 Wilhelm von Massow stał się właścicielem osady Rummelsburg. Pod tą nazwą w dokumencie nadania lenna (1478 r.), po raz pierwszy wymieniono Rummelsburg jako osadę leśną. Później pojawiła się nazwa „miasteczko”, co nie oznacza jednak, iż był to ośrodek miejski, a raczej ośrodek pośredni między wsią a miastem. Dokument wydany przez księcia pomorskiego Bogusława X wymienia Rummelsburg jako *Stedecke*. [Ramion, Zabrocki 2010: 30].

Miastko było niegdyś prywatną osadą, leżącą z dala od ważnych szlaków komunikacyjnych. Analiza obecnego układu przestrzennego miejscowości wskazuje, iż powstało w miejscu rozwidlenia się lokalnych traktów komunikacyjnych. Ośrodkiem osiedla stawał się stopniowo niewielki plac (ryc. 1) na rozdrożu, na którym zbudowano kościół. [Rybicki 1971: 67].

Mimo, iż cały obszar otaczający Miastko stanowił olbrzymią puszcę, region rozwijał się stosunkowo prężnie. Ludność zamieszkująca okolicę miała do dyspozycji zasoby naturalne w postaci wielkich połaci lasów. Rozwijało się pszczelarstwo, połów ryb (region obfituje w dużą ilość jezior), lasy dostarczały pożywienia w postaci dziczyzny.

Wyrokiem sądowym w roku 1617 nadano Miastku prawa miejskie. Nie oznaczało to jednak faktycznego funkcjonowania osady jako ośrodka miejskiego. Dalej przypominało wyglądem bardziej dużą wieś niż miasto. Nie posiadało warownych umocnień, a zabudowa była w większości drewniana [Kwasek, Lemański 2015: 5]. Nadanie praw miejskich zostało potwierdzone wiek później, w 1707 i 1721 roku. Wówczas Miastko było już powiatem, zarządzając znaczną liczbą miejscowości. W XIX wieku Miastko miało około 5 tysięcy mieszkańców i rozwijały się cechy: sukienniczy, kowalski, piwowarski, szewski, piekarski, młynarski, stolarski i tokarski. Bezpośrednio przed 1939 rokiem, wskutek akcji osiedleńczych liczba mieszkańców wzrosła do 8531 osób [Janiszewski 1981: 7].

Kiedy w połowie stycznia 1945 r. ruszyła znad Wisły ofensywa radziecka, wycofujące się wojska niemieckie miały zgodnie z decyzjami władz przekształcić tereny Pomorza zachodniego w „spaloną ziemię” [Golczewski 1971], czego zachowanym do dziś symbolem jest ruina tzw. „Mostu Bytowskiego” (ryc. 2). W nocy z 2 na 3 marca 1945 r. nastąpił szturm sił II Frontu Ukraińskiego Armii Radzieckiej [Janiszewski 1981: 7]. Błyskawiczny atak od zachodu i południowego-wschodu, przy jednoczesnej groźbie okrążenia miasta, zmusiły Niemców do odwrotu pozostawiając Miastko we władaniu Rosjan [Kwasek, Lemański 2015: 19].

Po zakończeniu działań wojennych, w połowie marca 1945 roku nazwę miasta z Rummelsburg zmieniono na Miastko. Miejscowość zasiedlili koloniści ze wschodniej części powojennej Polski, liczna grupa Ukraińców wysiedlonych z Bieszczad w ramach Akcji „Wisła” i Kaszubi spod Bytowa [Remelski 2011: 15]. Przymusowa migracja podyktowana była między innymi potrzebą zasiedlenia tzw. Ziemi Odzyskanych jak i planowym rozproszeniem ludności ze wschodu, niechętnie nastawionej wobec nowej władzy ludowej [Hernik, Dixon-Gough & Uruszczak 2015: 185-198].

Waloryzacja terenu w Miastku na potrzeby nowej kreacji krajobrazowej

Miastko posiada dwa większe parki miejskie. Jeden z nich został poddany rewitalizacji w pierwszej dekadzie XXI wieku, drugi, będąc już zaprojektowanym od podstaw czeka na realizację. Wybór omawianego w pracy terenu, przewidzianego do wykonania projektu rekompensacji jest nieprzypadkowy. Z jednej strony jest to obszar o znaczeniu historycznym i kulturowym, z drugiej położony bardzo atrakcyjnie na terenie o dużej widoczności, w samym centrum miasta. Jego usytuowanie w mieście przedstawione zostało na ryc. 3.

Aby można było przystąpić do prac projektowych, należało wykonać szereg badań, od kwerendy materiałów historycznych poczynawszy, poprzez badania terenowe, na badaniach ankietowych skończywszy.

Badania terenowe podjęte w okresie zimowym umożliwiły wygodne przeprowadzenie analiz ukształtowania terenu, istniejącej roślinności, traktów pieszych oraz powiązań widokowych. Położony w centrum miasta, obszar posiada specyficzne, stosunkowo

nietypowe dla tej aglomeracji ukształtowanie. Jest to wzniesienie górujące nad okolicznymi zabudowaniami, będące bardzo łatwo dostrzegalne z różnych stron. Ponadto ze wzgórza widoczne jest miasto od południowej i wschodniej strony. W tych też kierunkach powiązania widokowe są najkorzystniejsze, umożliwiające wgląd na panoramę miejscowości. Zakończona jest ona niejako następnym wzgórzem, na którym zbudowano aranżację krajobrazowo-historyczną nawiązującą do legendy o Rummelu – legendarnym założycielu Miastka. Rysuje się tutaj też ciekawa zdaniem autora analogia z pasmem Orlich Gniazd w Małopolsce, w którym jednym z planowanych założeń ich budowy była wzrokowa komunikacja pomiędzy sąsiednimi obiektami warownymi, będąca gwarantem szybkiego informowania o grożącym niebezpieczeństwie [Uruszczak 2003].

Historia regionu miastckiego została świadkiem śladów najdawniejszych na terenie Polski epok. Szczupłość niniejszego opracowania nie pozwala na szczegółowe omawianie zagadnień archeologicznych, ważne jest jednak, aby przynajmniej wymienić szereg kultur odkrytych przez archeologów na terenie Pomorza. Ślady pobytu ludzi na tym terenie odnaleziono już w epoce kamiennej, jednakże punktem zwrotnym w dziejach społeczeństwa regionu była następna epoka – neolit, której początki na Pomorzu przypadają na okres: 4200-1700 p.n.e. Składają się na nią pozostałości tzw. kultury ceramiki wstęgowej, pucharów lejkowatych, ceramiki sznurowej. Następnie, w epoce brązu zaznaczają się w okolicy intensywne wpływy kultury unietyckiej, przedłużyckiej, lużyckiej, pomorskiej oraz słowiańskiej kultury tzw. grobów jamowych. Znaleziono też zostały ślady oddziaływania imperium rzymskiego w zakresie rozwoju przestrzennego w regionie. Rejon miastcki posiada również stanowiska z wczesnego średniowiecza w tym warowne grodziska [Rybicki 1971: 26-51]. Wspomniane wpływy wymienionych kultur starożytnych, prasłowiańskich, a później chrześcijańskich, dobitnie ukazują, iż swoistym symbolem tego, jest nieco dalej położona Góra Chełmska w Koszalinie [Janocha, Lachowicz, 1991].

W zakresie powiązań widokowych, jak też w widocznej z miasta panoramie samego wzgórza, zarysowują się różne aspekty problemu. (ryc. 8). Widok z badanego terenu w stronę południową – ciekawy, zróżnicowany i związany z panoramą starej części miasta, kontrastuje ze stroną wschodnią, gdzie nie ma atrakcyjnych widoków. W bardzo bliskiej odległości od projektowanego terenu zbudowana została po II wojnie światowej szkoła (Zespół Szkół Ogólnokształcących i Technicznych). Jej wygląd zewnętrzny, będący śladem czasów PRL-u nie odbiega od powszechnych standardów tego typu budynków, ani też znacząco nie razi. Budynek utrzymany w jasnym kolorze, odnowiony na początku XXI wieku, sam w sobie nie sprawia niekorzystnego wrażenia. Problem polega na jego bardzo bliskiej odległości od projektowanego miejsca i wręcz przyleganie do niezwykle istotnego terenu jakim jest pozostałość dawnego cmentarza żydowskiego. Dostrzegalny jest tutaj wyraźny i ciężki do pogodzenia kontrast, między potrzebami młodzieży i szacunkiem oraz ciszą dla uświęconego miejsca. Ten fragment projektu wymaga szczególnej troski i dyskretnych działań projektowych, zmierzających do rozwiązań w typie ogrodu pamięci [Jagielski 1994: 62-66].

Ostatni typ powiązań widokowych, który określić można mianem „neutralny” związany jest przede wszystkim ze stroną północną i wschodnią. Pierwsza z nich to ściana drzew, bardzo skutecznie zasłaniająca widok na zabudowania gospodarcze (garaże, wiaty, warsztaty itp.). Północno-wschodnia strona, to widok na nowo powstałe budynki mieszkalne u podnóża wzgórza, blisko których postawione zostały rzędy prywatnych, niejednorodnych stylistycznie garaży.

Metodę waloryzacji krajobrazowej terenu zieleni w Miastku oparto w jej zasadniczych założeniach na metodzie JARK-WAK [Bogdanowski 1976, 1994], z drobnymi

modyfikacjami związanymi z potrzebami projektu. Jednakże w swych zasadniczych założeniach opiera się ona niezmiennie na:

1. Określeniu zasobu.
2. Waloryzacji terenu.
3. Wytycznych projektowych.

Te trzy etapy stanowią niezbędną podbudowę do właściwie zrealizowanego projektu nowej aranżacji krajobrazowej. Zasób, a więc stan obecny terenu obrazują ryciny: 4, 5, 6, 7. Dokonana waloryzacja terenu przewidzianego do rekonstrukcji została przedstawiona na rycinach: 8, 9; które w opisie zawierają też szereg wniosków dla wskazania wytycznych projektowych.

Ogólne wytyczne projektowe jako wynik waloryzacji

Przeprowadzone analizy terenowe pozwoliły zwaloryzować teren, w celu wskazania wytycznych projektowych. W ich wyniku dostrzec można szereg wartościowych komponentów krajobrazu, na które składają się oprócz zastanej roślinności, którą scharakteryzowano na rycinie 5, także rozmaitego typu powiązania widokowe, widoczne na rycinie 8. Komunikacja ukazana na rysunku 9, powiązana jest z konfiguracją terenu oraz potrzebami mieszkańców.

W trakcie tworzenia projektu niezbędne jest – oprócz dokładnego zweryfikowania samego terenu, który został powyżej scharakteryzowany – uwzględnienie również szeregu czynników związanych z miejscowością, w szerszym ujęciu. Pozwoli to właściwie projektować między innymi małą architekturę i stworzyć program parku. To swoiste *genius loci* syntetycznie prezentuje ilustracja nr 10 oraz odpowiadające rysunkom podpisy:

1. Istniejące i nieistniejące rzeźby, pomniki i symbole Miastka, na czele z postacią rycerza Rummela, od którego pochodzi pierwotna nazwa Miastka-Rummelsburg.
2. Specyfika tradycyjnej architektury Miastka i okolic. Na jej obraz składają się nie tylko okazałe budowle, ale również drobne formy architektoniczne i detale.
3. Niewidoczne, analizowane przez historyków, archeologów i innych odkrywców najdawniejsze dzieje okolicy, czego symbolem może być odtworzony gród na wzgórzu, widoczny z projektowanego terenu. Jednym z elementów również niewidocznych (ze zrozumiałych względów) a symbolicznych, jest grany w mieście codziennie o godzinie 12.00 hejnał.
4. Historia XX wieku, która odcisnęła bardzo silne piętno na historii miejscowości. Liczne przesiedlenia zarówno Niemców z Miastka na zachód, jak też zasiedlenia w wyniku „Akcji Wisła”, ponadto niegdysiejsza obecność mniejszości żydowskiej, powodują iż miejscowość należy uznać za wielokulturową.
5. Przyroda zarówno obecna w mieście, jak też w całej okolicy. Składają się na nią m.in. ukształtowanie terenu, szata roślinna, fauna, obecność licznych jezior.
6. Historia zaklęta w architekturze: w dawnych, nieczynnych cmentarzach takich jak żydowski czy niemiecki cmentarz ewangelicki, dawny obraz rynku miejskiego zniszczonego w czasie wojny i wreszcie symboliczne wręcz, pozostałości kolejowego Mostu Bytowskiego.
7. Miasta partnerskie Miastka do których należą przede wszystkim: Periers we Francji, Bad Fallingbostel w Niemczech, Tytuvenai (Cytowiany) na Litwie.

8. Wreszcie rzecz najistotniejsza: aktualne oczekiwania mieszkańców, ludzi w różnym wieku o różnych potrzebach. Niezbędna jest pełna akceptacja projektu jak i jego realizacji przez społeczność miasteczką.

Podsumowanie

Przeprowadzenie analiz terenowych przedstawionych na przykładzie Miastka jest niezbędne w procesie projektowania obiektów architektury krajobrazu. Jest to tym bardziej ważne, gdyż miejsce przewidziane do rewaloryzacji łączy różne części miasta, jak też jest jego terenową dominantą. Taki właśnie obszar omówiony został w niniejszej pracy. Jest to trudne, gdyż elementów składowych niezbędnych do uwzględnienia jest dużo. Projekt można zrealizować na różne sposoby. W każdym jednak przypadku potrzebne będzie stałe uwzględnianie nadrzędnej zasady brzmiącej „przede wszystkim nie szkodzić”. Ale to nie wystarczy. Projekty wzorowe to te, które szanują zastaną przyrodę, uwarunkowania kulturowe, wygodę korzystania z parku i mające dla niego ciekawy program, dopasowany do oczekiwań lokalnych społeczności.

References Bibliografia

- Bogdanowski, J. (1976). *Kompozycja i planowanie w architekturze krajobrazu*, Wydawnictwo Polskiej Akademii Nauk, oddział w Krakowie, Komisja Architektury i Urbanistyki.
- Bogdanowski, J. (1993). *Metoda jednostek i wn trz architektoniczno-krajobrazowych (Jark-Wak) w studiach i projektowaniu*. Politechnika Krakowska im. T. Kościuszki, Kraków.
- Golczewski, K. (1971). *Przymusowa ewakuacja z nadbałtyckich prowincji III rzeszy, 1944-1945*, Wydawnictwo Poznańskie, Poznań.
- Hernik, J., Dixon-Gough, R. i Uruszczak, M. (2015). *Multiculturalism-Learning from the Mistakes of the Past* [w:] *Landscape Culture-Culturing Landscapes, The Differentiated Construction of Landscapes*, pod red. Bruns D., Kuhne O., Schonwald A., Springer, Wiesbaden ss.185-198.
- Jagielski, J. (1994). *Lapidaria na cmentarzach ydowskich*, [w:] *Ochrona cmentarzy zabytkowych oraz organizacja lapidariów cmentarnych, Studia i materiały 1(4) O rodek Zabytkowego Krajobrazu*, Narodowa Instytucja Ochrony, Warszawa, ss.62-66.
- Janiszewski, Z. (1981). *Miastko i okolice*, Krajowa Agencja Wydawnicza, Szczecin.
- Janocha, H. i Lachowicz, F. (1991). *Góra Chełmska, miejsce dawnych kultów i sanktuarium maryjne*, Koszalińskie Towarzystwo Społeczno-Kulturalne, Koszalin.
- Kwasek J. i Lemski J. (2015). *Rummelsburg-Miastko, na przelomie dwóch epok*, Miastko, wydano na zlecenie Urzędu Miejskiego w Miastku.
- Kwasek, J. i Lemski, J. (2012). *Pamiętniki z Rummelsburga, Miastko od czasów dawnych do 1945 r.* wyd. Unigraf. Miastko.
- Ramion, R. i Zabrocki, D. (2010). *Miastko, miasto i gmina* Miastko, wyd. Omega.
- Rybicki, H. (1971). *Dzieje ziemi Miasteckiej*, Koszalińskie Towarzystwo Społeczno-Kulturalne, Poznań.
- Remelski, K. (2011). *Miastko, brama do natury*, wyd. VEGA Studio, Kwidzyn.
- Rymut, K. (1981). *Nazwy miast Polski*, wydanie II uzupełnione, Zakład Narodowy im. Ossolińskich, Wrocław, s.145.
- Uruszczak, M. (2003). *Czternastowieczne wieże i strażnice Jury Krakowsko-Częstochowskiej w świetle badań nad sztuką obronną w czasach Kazimierza Wielkiego* [w:] *czasopismo Prawno-Historyczne*, tom LV, zeszyt 2. Poznań.