

*III Konferencja*

*eTechnologie w Kształceniu Inżynierów eTEE'2016*

Akademia Górniczo-Hutnicza im. Stanisława Staszica w Krakowie, 11 kwietnia 2016

**DYSTRYBUTORZY WIEDZY – BADANIE SATYSFAKCJI NAUCZYCIELI  
Z WYKORZYSTANIA NARZĘDZI DOSTĘPNYCH W RAMACH PLATFORMY ZDALNEGO  
NAUCZANIA**

**Marta WOŹNIAK-ZAPÓR, Mariusz GRZYB, Sebastian RYMARCZYK**

Krakowska Akademia im. Andrzeja Frycza Modrzewskiego,  
Centrum e-Learningu, Wydział Zarządzania i Komunikacji Społecznej,  
tel.: 12 25 24 619 e-mail: mwozniak@afm.edu.pl, mgrzyb@afm.edu.pl, srymarczyk@afm.edu.pl

**Streszczenie:** W artykule przedstawiono wyniki badań przeprowadzonych wśród nauczycieli akademickich prowadzących zajęcia w formie kształcenia na odległość z wykorzystaniem platformy e-Learningowej KAAFM. Nauczyciele zostali poproszeni o udzielenie odpowiedzi na pytania usystematyzowane w pięciu obszarach: obsługi platformy, działania platformy, tworzenia kursów, wsparcia użytkowników oraz opinii o kształceniu na odległość. Dodatkowo zostali zapytani, czy prowadzą zajęcia ze studentami kierunków inżynierskich, czy też innych rodzajów studiów. W wyniku przeprowadzonych badań stwierdzono, że kształcenie na odległość postrzegane jest jako wygodna i efektywna forma kształcenia. Badania pozwoliły także ustalić w jaki sposób postrzegane są narzędzia do tworzenia i prowadzenia zajęć dydaktycznych na odległość. Dzięki temu możliwe będzie wprowadzenie zmian na platformie KAAFM.

**Słowa kluczowe:** kształcenie na odległość, e-learning akademicki.

## 1. WSTĘP

W procesie kształcenia akademickiego największą rolę odgrywa student. Niemniej jednak to w jaki sposób wiedza zostanie mu przekazana zależy od nauczyciela. To nauczyciel proponuje formę i rodzaj zajęć. Dlatego też bardzo ważne są poglądy nauczycieli na temat kształcenia na odległość. Przeprowadzone badanie umożliwi stwierdzenie w jaki sposób obecnie postrzegają oni kształcenie na odległość. Zebrane opinie pozwolą również na odpowiedź na pytanie, co należy zrobić, aby możliwe było zwiększenie udziału tej formy kształcenia w stosunku do pozostałych stosowanych w uczelniach. Dla osiągnięcia celów, wśród nauczycieli, którzy prowadzili zajęcia z wykorzystaniem platformy e-learningowej przeprowadzono ankietę dotyczącą samego kształcenia na odległość, jak i narzędzia, którym dane im było się posługiwać. Nauczyciele zostali poproszeni o wyrażenie swojej opinii w pytaniach sklasyfikowanych w ramach pięciu kategorii. Dodatkowo zostali zapytani, czy prowadzą swoje zajęcia ze studentami kierunków inżynierskich, czy innych rodzajów studiów. Pozwoliło to na dokonanie selekcji odpowiedzi i zgrupowanie ich w dwie podgrupy, które potrzebne były do dalszej analizy udzielonych odpowiedzi w ramach pozostałych kategorii pytań. Pierwsza kategoria pytań dotyczyła samej obsługi platformy. Związana jest z funkcjonalnościami obecnie dostępnymi na platformie oraz ewentualnymi kierunkami dalszego ich rozwoju. Druga kategoria odnosiła się do

prawidłowego działania platformy. W tej kategorii nauczyciele byli pytani, czy napotkali jakiegokolwiek problemy w zakresie obsługi grup, dodawania i oceny zadań i załączników na platformie. Proszono ich także o wyrażenie opinii na temat tego, co należałoby usprawnić w tym zakresie. Trzecia kategoria pytań odnosiła się do tworzenia kursów na platformie. Pytania dotyczyły możliwości tworzenia kursów i testów w generatorze kursów. Nauczyciele wypowiadali się na temat atrakcyjności kursów i szybkości przyswajania wiedzy z e-kursów przez kursantów. Czwarta kategoria obejmowała system wsparcia użytkowników platformy. Ocenie podlegała pomoc udzielana w różnych formach, co pozwoliło określić, która z form jest najbardziej pożądana przez nauczycieli. Ostatnia – piąta kategoria umożliwiła na wyrażenie opinii dotyczącej kształcenia na odległość – czy zdaniem nauczycieli jest to efektywna, wygodna lub atrakcyjna forma przyswajania wiedzy. W tej kategorii nauczyciele udzielili odpowiedzi na pytanie, czy chcieliby mieć więcej e-zajęć, co ostatecznie pozwoliło stwierdzić, czy są oni naprawdę zainteresowani taką formą prowadzenia zajęć, czy też obecnie prowadzone na KAAFM zajęcia są dla nich jedynie próbą, która nie zakończyła się powodzeniem.

## 2. KSZTAŁCENIE NA ODLEGŁOŚĆ – OPINIE NAUCZYCIELI

### 2.1. Metodologia badania

Badanie ankietowe przeprowadzono w pięciu obszarach. Badaniem objęto 80 nauczycieli korzystających z platformy e-learningowej Krakowskiej Akademii im. Andrzeja Frycza Modrzewskiego. Platforma e-learningowa KAAFM jest narzędziem dedykowanym dla Krakowskiej Akademii im. Andrzeja Frycza Modrzewskiego. Badanie przeprowadzono na przełomie października i listopada 2015 roku. Ankieta została przeprowadzona elektronicznie.

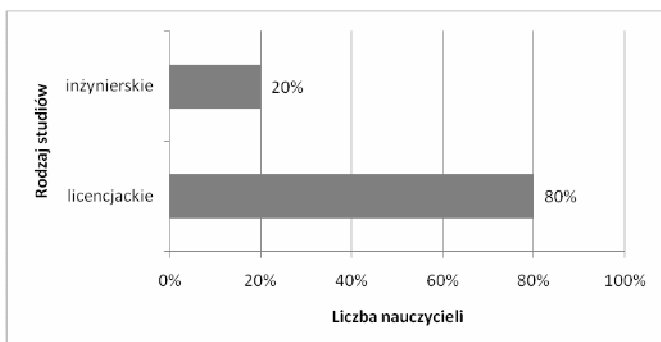
Założenia dotyczące ankiety przeprowadzonej wśród nauczycieli były następujące:

- ankieta jest anonimowa,
- proces ankietowania przeprowadzony jest za pośrednictwem Internetu,
- w ankiecie biorą udział nauczyciele, którzy mają aktywne konto na Platformie e-Learningowej KAAFM oraz

udostępnił na platformie materiały w ramach prowadzonych przez siebie zajęć.

W ankiecie wykorzystano:

- pytania jednokrotnego wyboru,
- pytania wielokrotnego wyboru,
- pytania pozwalające na ocenę w skali od 1 do 5, gdzie 1 to ocena najniższa, a 5 ocena najwyższa,
- pytania pozwalające na wyrażenie poziomu aprobaty poszczególnych stwierdzeń w skali od 1 do 5, gdzie 1 to całkowicie się nie zgadzam, a 5 całkowicie się zgadzam z danym stwierdzeniem.



Rys. 1. Podział nauczycieli z uwagi na rodzaj studiów, na których prowadzą zajęcia

Na rysunku 1 przedstawiono procentowy udział nauczycieli prowadzących zajęcia na kierunkach inżynierskich i licencjackich. Pod uwagę wzięte zostały jedynie studia pierwszego stopnia, ponieważ na uczelni nie są prowadzone studia drugiego stopnia i jednolite magisterskie na kierunkach inżynierskich. Z uwagi na to, że na uczelni prowadzone są zajęcia w ramach trzech kierunków inżynierskich, a na studiach licencjackich w ramach osiemnastu kierunków, wykres pokazuje, że na studiach inżynierskich prowadzone jest stosunkowo więcej zajęć w ramach kształcenia na odległość niż na pozostałych kierunkach. Do dalszej analizy zostały wykorzystane jedynie odpowiedzi nauczycieli, którzy prowadzą zajęcia na kierunkach inżynierskich.

## 2.2. Obszar obsługi platformy

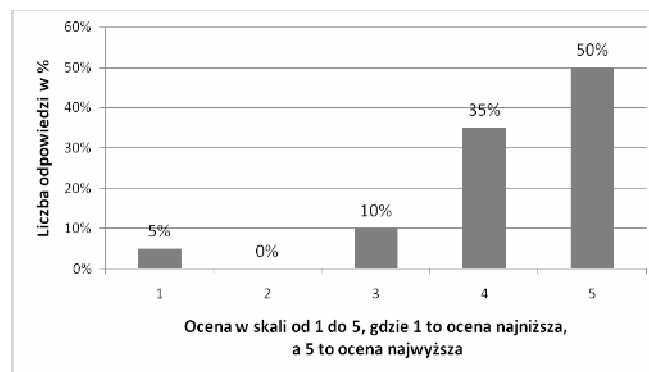
Pytania skierowane do nauczycieli podzielone były na obszary. Pierwszy z nich dotyczył samej obsługi platformy. Pozwoliło to stwierdzić, czy platforma e-learningowa jako narzędzie do dystrybucji wiedzy nie sprawia użytkownikom problemu i tym samym nie jest barierą dla wykorzystywania kształcenia na odległość w ramach prowadzonych zajęć dydaktycznych. Ocenie poddano okno logowania, które jest wspólne dla nauczycieli i studentów. W oknie logowania możliwe są trzy interakcje:

- logowanie do platformy – gdzie nauczyciel podaje login i hasło dostępu do platformy,
- przypomnienie hasła – gdzie podany jest login, a hasło przesyłane jest na adres e-mail nauczyciela, powiązany z jego kontem na platformie,
- aktywacja konta – opcja tylko dla studentów, dla nauczycieli konta zakładane są bezpośrednio w Centrum e-Learningu (Ce-L), po wyrażeniu przez nich gotowości do korzystania z platformy.

Samo okno logowania zostało maksymalnie uproszczone, aby nie rozpraszać uwagi użytkowników. Przy logowaniu powinni oni dokładnie wiedzieć gdzie należy wpisać login i hasło. Już na etapie projektowania platformy

e-learningowej należy pamiętać, aby okno logowania powinno być przejrzyste.

Na rysunku 2 pokazano, że okno logowania jest ocenione dobrze i bardzo dobrze. Jedynie 5% użytkowników oceniła je bardzo źle.



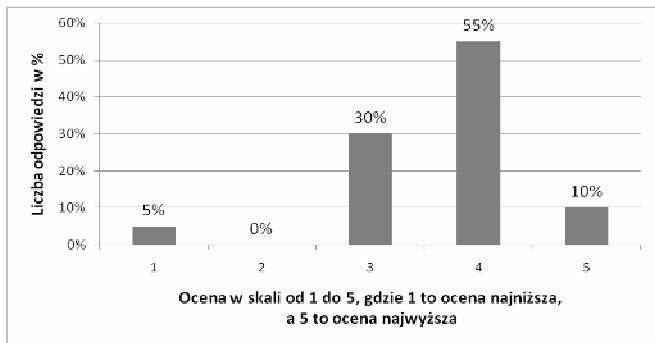
Rys. 2. Odpowiedzi dotyczące oceny logowania do platformy e-learningowej

W kolejnym pytaniu ocenie poddana została nawigacja na platformie e-learningowej KAAFM. Platforma e-learningowa wyposażona jest w moduły dostępne dla nauczyciela. Pierwszy z nich to moduł Platforma. Służy do prowadzenia zajęć dydaktycznych. Po przejściu do tego modułu nauczyciel ma podgląd każdej grupy dydaktycznej, w której udostępnia materiały dydaktyczne. Ma możliwość komunikacji ze studentami. Drugi moduł to Generator. Służy do opracowywania kursów e-learningowych i testów, publikowanych w postaci plików w formacie SCORM (ang. Sharable Content Object Reference Model). Trzeci moduł to Kreator pytań testowych, umożliwiający budowę bazy pytań jednokrotnego i wielokrotnego wyboru, wykorzystywaną do tworzenia testów w module Generator.

Na ocenę sposobu poruszania się na platformie składają się czynniki związane z graficznym opracowaniem platformy, jak również rozmieszczeniem poszczególnych elementów nawigacyjnych. Na ocenę graficzną wpływ ma przejrzystość i czytelność platformy e-learningowej. Takie aspekty jak ilość elementów na ekranie oraz sposób ich rozmieszczenia wpływają na łatwe i efektywne poruszenie się użytkownika po platformie. Prosta nawigacja sprawia, że osoba poruszająca się między oknami na platformie nie traci orientacji w jakim miejscu jest i w jakim kierunku powinna dalej się udać aby zrealizować zaplanowane działania. Wyniki badań pozwoliły na ocenę platformy KAAFM pod tym kątem.

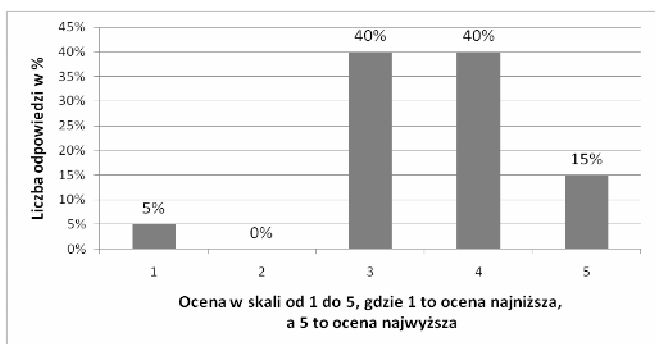
Nawigacja jest oceniana dobrze przez większość nauczycieli (rys. 3). Jednak część ankietowanych ocenia ją neutralnie. W związku z tym należy w przyszłości zastanowić się nad ulepszeniem nawigacji platformy.

Następnie nauczyciele zostali poproszeni o ocenę sposobu administrowania grupami dydaktycznymi. Nauczyciel prowadzi zajęcia na platformie dla każdej grupy dydaktycznej osobno. Dlatego ważne jest, aby sposób udostępniania materiałów dydaktycznych i proces komunikowania się ze studentami był maksymalnie uproszczony. Nauczyciele korzystający z platformy powinni zaangażować się w tworzenie treści i prowadzenie zajęć. Sposób udostępniania materiałów oraz weryfikacja wiedzy na platformie pod względem technicznym nie powinna być dla nich skomplikowana. Wyniki badań umożliwiły ocenę platformy KAAFM pod tym względem.



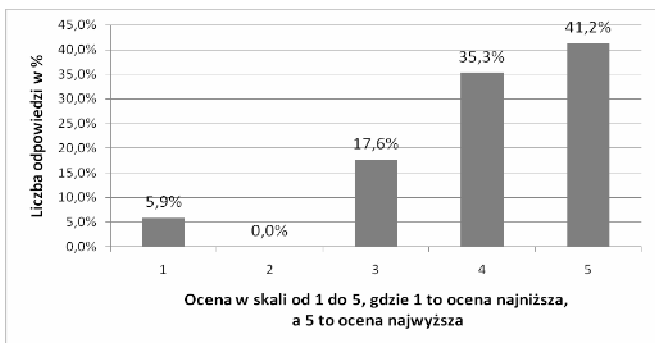
Rys. 3. Odpowiedzi dotyczące oceny nawigacji na platformie e-learningowej

Na rysunku 4 pokazane zostały wyniki oceny sposobu administrowania grupą. Można zaobserwować, że największa liczba opinii miała charakter dobry lub neutralny. Taka ocena może sugerować pewne zagrożenie dla dalszego rozwoju platformy i wykorzystywania jej przez nauczycieli do prowadzenia zajęć w kolejnych semestrach.



Rys. 4. Odpowiedzi dotyczące oceny administrowania grupą na platformie e-learningowej

Od sposobu zarządzania grupą zależy to, czy istotnie nauczyciel będzie skupiał swoją uwagę na udostępnieniu atrakcyjnych materiałów dydaktycznych pozwalających studentom na szybkie i efektywne przyswajanie wiedzy przy dodatkowej możliwości zdalnego komunikowania się z nauczycielem, czy też najwięcej pracy nauczycielowi zajmie szukanie poszczególnych grup, miejsca udostępniania i komunikacji, kosztem tego, co w kształceniu na odległość jest najcenniejsze.



Rys. 5. Odpowiedzi dotyczące oceny sposobów komunikowania ze studentami na platformie e-learningowej

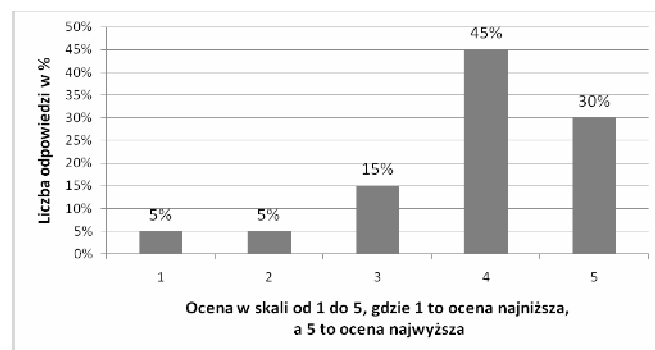
Ostatnie pytanie w tym obszarze dotyczyło sposobu komunikowania się ze studentami, w tym przypadku możliwość korzystania z wiadomości wysyłanych wewnątrz platformy, forum czy czatu. Ta aktywność oceniana była

głównie dobrze i bardzo dobrze (rys. 5). Pozwala to mieć nadzieję, że narzędzia komunikacji ze studentami będą przez nauczycieli chętnie wykorzystywane podczas pracy na platformie.

### 2.3. Obszar działania platformy

W ramach obszaru obsługi platformy nauczyciele zostali zapytani, czy napotkali problemy z działaniem poszczególnych form udostępniania materiałów na platformie. Pytania dotyczyły działania kursów tworzonych w Generatorze kursów, elementu Zadanie, i elementu Załącznik. Nauczyciele odpowiadali, że jedynym problemem było ograniczenie wielkości pliku, jaki można udostępnić jako załącznik. To ograniczenie jest jednak konieczne z uwagi na późniejszą szybkość ładowania pliku w przeglądarce internetowej studenta pobierającego taki załącznik.

Podział studentów na grupy dydaktyczne na platformie e-learningowej odpowiada rzeczywistej strukturze grup dydaktycznych w uczelni. Nauczyciele w grupie dydaktycznej umieszczonej na platformie e-learningowej mogą zamieszczać informacje organizacyjne ważne dla studentów. W tym celu zostały przygotowane specjalne okna, aby informacje w poszczególnych grupach dydaktycznych dotyczące np. wymagań związanych z uzyskaniem przez studenta zaliczenia przedmiotu były dostępne zawsze w tym samym miejscu. W związku z tym nauczyciele zostali poproszeni o ocenę udostępnionych okien, a także sugestie jakie okna powinny się pojawić, lub które są ich zdaniem niepotrzebne.



Rys. 6. Odpowiedzi dotyczące oceny okien tematycznych z informacjami dla studentów – w jakim stopniu liczba i rodzaj okien do wypełnienia na platformie e-learningowej jest satysfakcjonująca

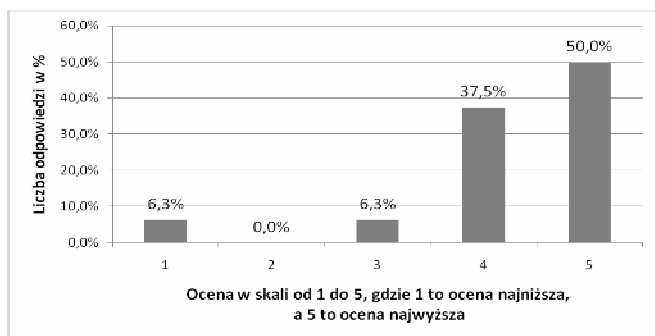
Na rysunku 6 pokazano oceny nauczycieli obrazujące ich poziom satysfakcji z liczby i rodzaju udostępnionych im okien informacyjnych. Dla przeważającej większości ankietowanych rodzaj i liczba przedmiotowych okien jest satysfakcjonująca.

### 2.4. Obszar tworzenia kursów

Ważnym obszarem działalności nauczyciela prowadzącego zajęcia na odległość jest opracowywanie materiałów dydaktycznych. Dla ułatwienia tego zadania udostępniono na platformie moduł Generator. Działanie tego modułu poddane ocenie w ramach przeprowadzonej ankiety.

Nauczyciele akademicy w Generatorze kursów e-learningowych mogą przygotowywać kursy zawierające interakcje. Kursy składają się z poszczególnych ekranów, na których umieszczony jest tekst, rysunki, elementy multimedialne. Kursy mogą być wielowątkowe, a to do

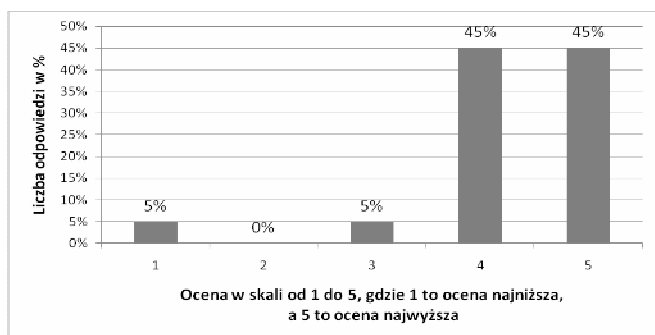
jakiego ekranu student zostanie przekierowany zależy od tego, jakiego wyboru dokona na danym ekranie. Możliwe jest także tworzenie testów egzaminacyjnych i w tym celu dodatkowo można wykorzystać Kreator pytań testowych. Umożliwia on utworzenie bazy pytań, spośród których losowane są pytania wyświetlane studentowi na ekranie w czasie uzupełnienia testu.



Rys. 7. Odpowiedzi dotyczące oceny, w jakim stopniu możliwości generatora kursów na platformie e-learningowej satysfakcjonującą dla nauczycieli akademickich

Procentowy rozkład odpowiedzi na pytanie, czy możliwości Generatora kursów są dla nauczycieli satysfakcjonujące pokazano na rysunku 7. Warto zauważyć, że narzędzie, jakim jest Generator, umożliwia nauczycielowi przygotowanie kursu na bardzo wysokim poziomie technicznym. Opanowanie wszystkich możliwości, jakie daje to narzędzie może być czasochłonne. Niemniej jednak należy zauważyć, że jego możliwości oceniane są wysoko, co pozwala mieć nadzieję, że będzie w coraz większym i pełniejszym stopniu wykorzystywane przez nauczycieli.

Istotnym zagadnieniem jest również to, w jaki sposób nauczyciele postrzegają efektywność i atrakcyjność kursów e-learningowych. Czy ich zdaniem wykorzystanie w kursie elementów multimedialnych, graficznych czy też interakcji dostępnych w Generatorze kursów, wpływa na atrakcyjność i efektywność przyswajania wiedzy przez studentów. A jeżeli tak, to w jaki sposób? W kolejnych pytaniach przeprowadzonego badania ankietowego nauczyciele zostali poproszeni o wyrażenie swojej opinii na ten temat. W jednym z pytań mieli ocenić, w jakim stopniu elementy graficzne i multimedialne używane w kursach e-learningowych wpływają korzystnie na atrakcyjność kursów.

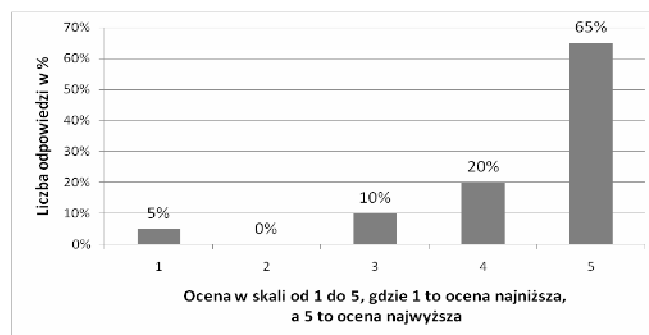


Rys. 8. Odpowiedzi dotyczące oceny, w jakim stopniu elementy graficzne i multimedialne wpływają na atrakcyjność kursów e-learningowych

Na rysunku 8 przedstawiono procentowe zestawienie udzielonych odpowiedzi. Widać wyraźnie, że zdaniem ankieterowanych elementy graficzne w znacznym stopniu poprawiają atrakcyjność tworzonych kursów e-learningowych.

Kurs dobrze opracowany graficznie, przejrzysty, ale zawierający barwne elementy np. podkreślające najważniejsze zagadnienia, istotnie może wpłynąć korzystnie na atrakcyjność kursu. Należy jednak pamiętać, że kurs ma pełnić przede wszystkim rolę dydaktyczną, dlatego nie powinno się nadużywać elementów graficznych. Wynik badania ankietowego pozwolił na zweryfikowanie, czy nauczyciele zgadzają się z tym postulatem.

W kursie opracowywanym w Generatorze możliwe jest wstawienie zadania o charakterze interaktywnym na ekran kursu. Interakcje to proste czynności, które student jest zobligowany wykonać na danym ekranie kursu. Do interakcji zalicza się pytanie jednokrotnego wyboru, pytanie wielokrotnego wyboru, pajączek typu tekst-tekst, pajączek typu obrazek-obrazek, pajączek typu tekst-obrazek, ustawianie elementów we właściwej kolejności, wskazywanie miejsc na obrazku, przyporządkowywanie bloków z tekstem do odpowiedniej kategorii. Wymienione powyżej funkcjonalności są wykorzystywane do weryfikacji wiedzy studenta przyswojonej na poprzednich ekranach kursu. Zadaniem studenta jest udzielenie odpowiedzi na pytanie sprawdzające, które może zostać wyświetlone w postaci jednej z powyższych wymienionych interakcji. Student, jeżeli zna odpowiedź może odpowiedzieć na pytanie, jeżeli nie, to może wrócić do poprzednich ekranów i zapoznać się z poruszonymi zagadnieniami powtórnie, lub też wybrać jedną z odpowiedzi. Jeżeli student wybierze jedną z odpowiedzi na ekranie i kliknie przycisk Sprawdź, to zostanie wyświetlona informacja jakiego wyboru dokonał, czy to była poprawna odpowiedź. W przypadku, gdy wybrana przez studenta odpowiedź jest niepoprawna, to dodatkowo zostanie wyświetlona poprawna odpowiedź. Interakcje mogą służyć samodzielnemu sprawdzaniu stanu wiedzy, jak również utrwalaniu zdobywanych informacji.



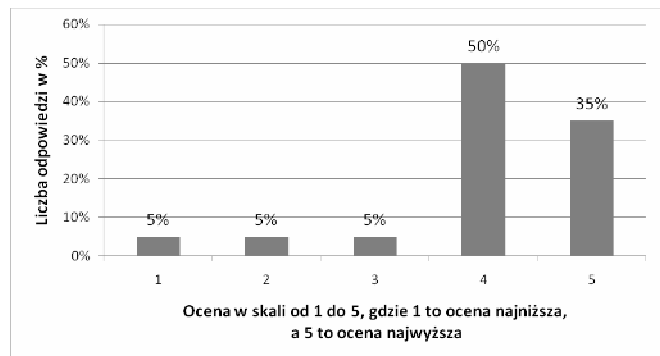
Rys. 9. Odpowiedzi dotyczące oceny, w jakim stopniu interakcje wpływają na przyswajanie wiedzy w kursach e-learningowych

Korzystny wpływ interakcji na efektywność przyswajania wiedzy przez studentów została dostrzeżona przez ankieterowanych nauczycieli. Jak pokazano na rysunku 9 ponad połowa nauczycieli uważa, że interakcje umieszczone w kursach wpływają bardzo dobrze na efektywność przyswajania wiedzy, a 20% ankieterowanych uważa, że mają one dobry wpływ.

Jak wynika z przeprowadzonej ankiety, elementy graficzne i multimedialne wpływają korzystnie na atrakcyjność kursów (rys. 8). Należy się jednak zastanowić,

czy mają również dobry wpływ na przyswajanie wiedzy przez studentów.

Na rysunku 10 przedstawiono procentowy udział odpowiedzi nauczycieli na pytanie dotyczące wpływu elementów graficznych i multimedialnych na efektywność przyswajania wiedzy. Znaczna większość uważa, że wpływ ten jest korzystny. Połowa ankietowanych uważa, że wpływ ten jest dobry, a 35% ankietowanych, że jest on bardzo dobry.

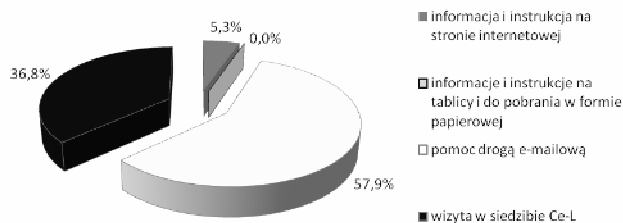


Rys. 10. Odpowiedzi dotyczące oceny, w jakim stopniu elementy graficzne i multimedialne wpływają na przyswajanie wiedzy w kursach e-learningowych

Należy podkreślić, że elementy graficzne i multimedialne pełnią nie tylko rolę dekoracyjną. To także historyjki obrazkowe, wykresy, zestawienia, filmy, uzupełniające poruszane w kursie zagadnienia. Jak wynika z przeprowadzonych badań, elementy tego typu umieszczone w kursach pozwalają na lepsze zrozumienie omawianego tematu.

## 2.5. Obszar systemu wsparcia użytkowników

Następny badany obszar związany z obsługą kształcenia na odległość dotyczył wsparcia użytkowników.



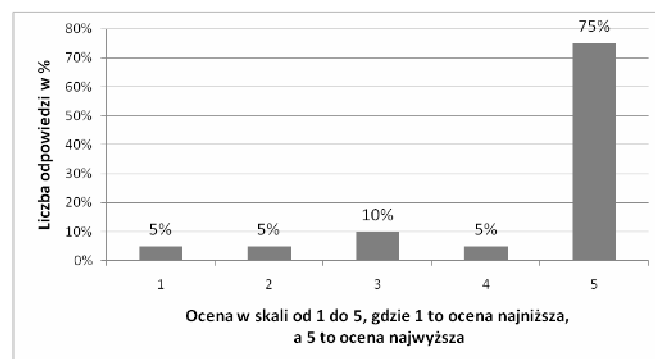
Rys. 11. Odpowiedzi dotyczące oceny preferowanej formy wsparcia użytkowników platformy e-learningowej

W tym przypadku ocenie poddano preferowaną formę wsparcia. W przypadku nauczycieli wsparcie konieczne jest zarówno na etapie projektowania kursu, opracowywania technicznego, jak również prowadzenia zajęć i administrowania grupą. Wydawać by się mogło, iż w takim przypadku najbardziej preferowaną formą kontaktu będzie wizyta w siedzibie Ce-L i bezpośredni kontakt z osobami zajmującymi się kształceniem na odległość w uczelni. Jednak z przeprowadzonej ankiety wynika, że przeważająca większość użytkowników wybiera pomoc udzielaną drogą mailową (rys. 11).

## 2.6. Obszar opinii o kształceniu na odległość

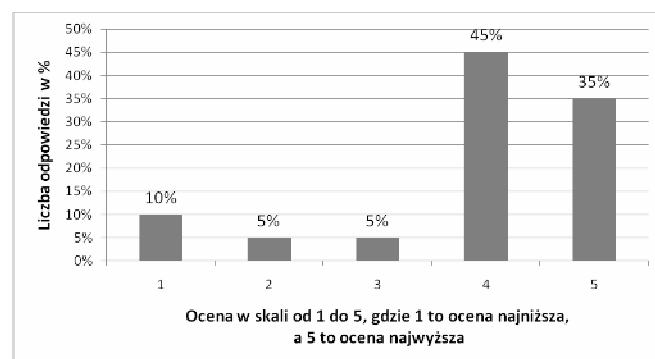
Możliwość uczenia się w dowolnym czasie i miejscu jest dla użytkowników korzystne, chociaż wymaga samodyscypliny [1], [2].

Pytania zadane w ramach ostatniego obszaru tematycznego miały pozwolić na zbadanie opinii nauczycieli akademickich, którzy prowadzili zajęcia na platformie e-learningowej na temat kształcenia na odległość. Nauczyciele zostali poproszeni o określenie, w jakim stopniu zgadzają się, ze stwierdzeniem, że kształcenie na odległość jest wygodną formą kształcenia. Zdaniem ankietowanych kształcenie na odległość jest zdecydowanie wygodną formą kształcenia. Ilustrują to dane pokazane na rysunku 12.



Rys. 12. Odpowiedzi dotyczące oceny, czy kształcenie na odległość jest wygodną formą kształcenia

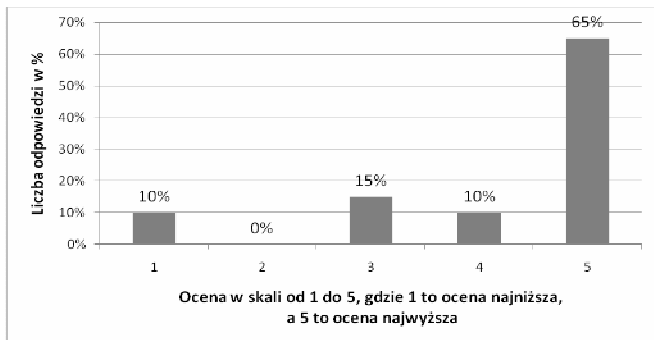
W kolejnym pytaniu nauczyciele zostali zapytani o opinię na temat efektywności kształcenia na odległość. Większość ankietowanych, jak wynika z wykresu pokazanego na rysunku 13, zgadza się z opiniowanym stwierdzeniem.



Rys. 13. Odpowiedzi dotyczące oceny czy kształcenie na odległość jest efektywną formą kształcenia

Zebrane opinie na temat kształcenia na odległość, dotyczące zarówno atrakcyjności, wygody jak i efektywności są pozytywne. Dlatego szczególną uwagę należy zwrócić na to, czy ankietowani nauczyciele deklarują chęć prowadzenia zajęć w formie kształcenia na odległość w kolejnych semestrach. Materiały dydaktyczne opracowywane na potrzeby zdalnego nauczania wymagają szczególne uwagi, czasu i nakładu pracy ze strony nauczycieli. Każdy nauczyciel, który przygotowywał tego typu opracowanie wie, że nie jest to łatwe i ma świadomość problemów jakie może napotkać. Jeżeli mimo tego jest w stanie podjąć trud przygotowywania kolejnych zajęć dydaktycznych w takiej formie, to może to świadczyć o tym, że jest on głęboko zainteresowany kształceniem na odległość. Kształcenie na odległość ma obok entuzjastów,

również sceptyków. Wśród ankietowanych znalazły się osoby, w przypadku których kształcenie na odległość nie spełniło pokładanych oczekiwań. Jak potwierdzają wyniki badań, część ankietowanych pomimo pozytywnych opinii na temat kształcenia na odległość, nie deklaruje podjęcia dalszej pracy ze studentami w takiej formie (zob. rys. 14).



Rys. 14. Odpowiedzi dotyczące tego, czy nauczyciele chcieliby prowadzić więcej zajęć w formie kształcenia na odległość

### 3. WNIOSKI KOŃCOWE

W artykule przedstawiono wyniki badania ankietowego przeprowadzonego wśród nauczycieli Krakowskiej Akademii im. Andrzeja Frycza Modrzewskiego, którzy w poprzednich semestrach przynajmniej raz prowadzili zajęcia na platformie e-learningowej KAAFm. Celem prowadzonego badania było uzyskanie opinii nauczycieli o kształceniu na odległość oraz o narzędziach wykorzystywanych w celu prowadzenia zajęć w trybie zdalnego nauczania. W wyniku przeprowadzonych badań można stwierdzić, że kształcenie na odległość postrzegane

jest jako wygodna i efektywna forma kształcenia. Jednak nie każdy z ankietowanych nauczycieli zechce podjąć trud opracowywania materiałów dydaktycznych na potrzeby zdalnego kształcenia. W opinii nauczycieli interakcje, elementy graficzne czy multimedialne wpływają na atrakcyjność kursów i efektywność przyswajania wiedzy. Badanie pozwoliło ustalić, w jaki sposób postrzegane są narzędzia do tworzenia i prowadzenia zajęć dydaktycznych na odległość. Dzięki temu możliwe będzie wprowadzenie zmian na platformie KAAFm zwłaszcza tam, gdzie mogą występować bariery w korzystaniu z udostępnionych narzędzi. Uzyskane wyniki badań zostaną zatem wykorzystane w praktyce do usprawnienia narzędzia do projektowania i udostępniania materiałów dydaktycznych.

### 4. BIBLIOGRAFIA

1. Kierzek M., Tyburski M.: Badanie potrzeb i oczekiwań studentów i pracowników w kontekście rozwoju e-edukacji w Akademii Ekonomicznej w Poznaniu, „e-mentor” 2005, nr 1 (8), <http://www.e-mentor.edu.pl/artukul/index/numer/8/id/113>.
2. Wilkin M.: E-nauczanie dla wielu czy dla nielicznych, [w:] Dąbrowski M., Zajac M. (red.), E-edukacja - analiza dokonań i perspektyw rozwoju, Fundacja Promocji i Akredytacji Kierunków Ekonomicznych, Warszawa 2009, [http://www.e-edukacja.net/piata/referaty/sesja\\_Iia/07\\_e-edukacja.pdf](http://www.e-edukacja.net/piata/referaty/sesja_Iia/07_e-edukacja.pdf).

*Badania dofinansowano ze środków przeznaczonych na działalność statutową Wydziału Zarządzania i Komunikacji Społecznej Krakowskiej Akademii im. Andrzeja Frycza Modrzewskiego.*

## DISTRIBUTORS OF KNOWLEDGE - SATISFACTION SURVEY OF TEACHERS FROM USING OF TOOLS AVAILABLE UNDER THE E-LEARNING PLATFORM

The article presents the results of a survey among teachers having classes in the form of distance education using e-learning platform of Andrzej Frycz Modrzewski Krakow University. Teachers were asked to answer questions. The questions were structured in five areas. The first is the service area of the platform. The second area concerned the platform. Questions from the third area concerned the creation of courses. The fourth area was associated with the system user support. The last - fifth area concerned reviews for distance education. In addition, they were asked whether they have classes with students of engineering or other types of studies. For the analysis they were taken only the responses of teachers having classes at the college of engineering. The results showed that distance education is seen as a convenient and effective form of training. The study also made it possible to determine how they are perceived tools to create e-learning courses. The results show also opinion on tool to teach classes at a distance. This will make changes on the platform of the Andrzej Frycz Modrzewski Krakow University.

**Keywords:** distance learning, academic e-learning.