

**Margot DUDKIEWICZ, Marek DĄBSKI, Wojciech DURLAK**

Uniwersytet Przyrodniczy w Lublinie  
Wydział Ogrodnictwa i Architektury Krajobrazu  
Lublin, Polska  
e-mail: margotdudkiewicz@o2.pl

## **OBIEKTY SACRUM W ZAŁOŻENIACH REZYDENCJONALNYCH ŁĘCZYŃSKIEGO PRZEŁOMU WIEPRZA**

### **SACRAL BUILDINGS IN RESIDENTIAL COMPLEXES OF WIEPRZ RIVER GORGE IN ŁĘCZNA COUNTY**

**Słowa kluczowe:** *sacrum*, krajobraz, powiat łęczyński, dwory, kapliczki przydrożne, kaplice, kolumny  
**Key words:** *sacrum*, landscape, district Łęczna, mansions, roadside shrines, chapels, columns

#### **Streszczenie**

W pracy podjęto próbę charakterystyki zjawiska, jakim jest obecność niewielkich obiektów *sacrum* na terenie dawnych rezydencji ziemiańskich w powiecie łęczyńskim położonym w centrum województwa lubelskiego. Istotny jest nie tylko mistyczny, ale również historyczny aspekt ich występowania. Kaplice i kościoły były manifestacją religijności ziemian. Na terenie czterech zabytkowych założeń dworskich powiatu łęczyńskiego: w Zawieprzycach, Łańcuchowie, Jaszczowie i Łysołajach, znajdują się: kościół, dwie kaplice, dwie kolumny tokańskie i trzy przydrożne kapliczki. Przedstawione w pracy obiekty kultu religijnego pochodzą z różnych okresów historycznych i pozostają w różnym stanie zachowania.

#### **Abstract**

*This paper attempts characteristics of the phenomenon of the presence of small : sacrum objects in the former residence of landowners in the district Łęczna in the center of Lublin province. It is important not only mystical, but also the historical aspect of their occurrence. Chapels and churches were the manifestation of religiosity landowners. In four historic post manor complex in the county Łęczna - in Zawieprzyce, Łańcuchów, Jaszczów and Łysołaje - there are: the church, two chapels, two Tuscan columns and three roadside shrines. The work places of worship come from different historical periods and are in various states of preservation.*

## WSTĘP

Ludzie od wieków zaznaczali *sacrum* krajobrazu wiejskiego krzyżami, świątkami i kościołami. W literaturze przedmiotu, *sacrum* obejmuje kategorię rzeczy i działań wydzielonych przez określoną społeczność jako święte i w związku z tym podlegające czci religijnej. Akt wydzielenia odnosi się do mocy Boga i ma prowadzić do wyodrębnienia miejsc przeznaczonych dla Boga, sprawowania kultu, czy wywoływania przeżyć religijnych (Kłoczowski, 1973; Jackowski i in., 1999). W odniesieniu do obiektu sakralnego akt wyodrębnienia go ze świata *profanum* dokonuje się przez obrzęd poświęcenia. Rytuał poświęcenia uzupełniony zostaje następnie aktami czci, wyrażanymi przez wiernych w stosunku do obiektu czy miejsca sakralnego. Bardzo ważny jest również architektoniczny kształt (forma), materiał oraz lokalizacja obiektu sakralnego. Elementy te są nośnikami świętej treści wyrażonej w symbolicznym ujęciu (Holly, 2014). Krajobraz kulturowy Lubelszczyzny jest bogaty w różne symbole *sacrum*, jest to krajobraz pełny znaczeń, sensu i wartości. Do najciekawszych krajobrazowo fragmentów Wyżyny Lubelskiej należy przełomowa dolina Wieprza pomiędzy Łańcuchowem a Kijanami. Przy rzece, w zespole z naturą, usytuowane są dawne pałace i dwory ziemiańskie, często z kaplicami i przydrożnymi figurami np. Zawieprzyce, Jaszczów, Łańcuchów i Łysołaje. Dolina Wieprza objęta została ochroną przyrodniczą jako Nadwieprzański Park Krajobrazowy. Rzeka płynąca wśród łąk i lasów tworzy malownicze zakola i starorzecza, którym towarzyszą torfowiska niskie i przejściowe. Dolina zwęża się miejscami do 100-300 m, a na jej stromych zboczach, dochodzących do 25 m wysokości zlokalizowane są dawne rezydencje ziemiańskie.

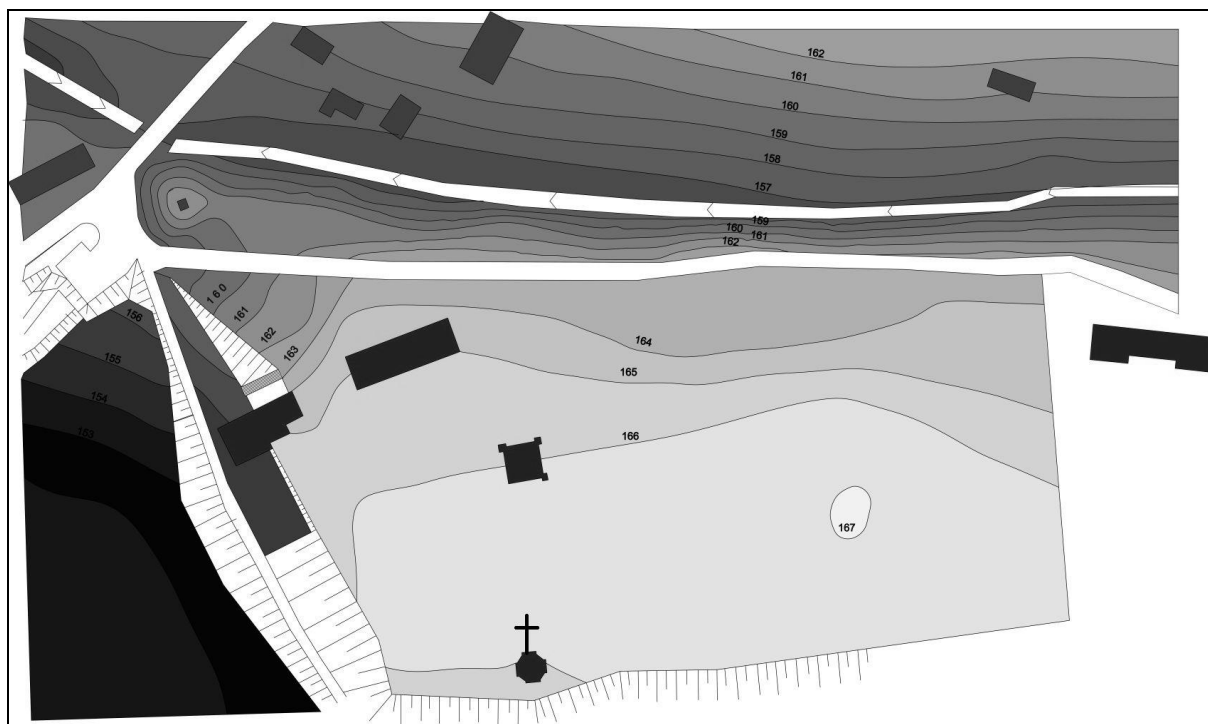
Zabytkowe zespoły zieleni dworskiej są cennym elementem dziedzictwa kulturowego Lubelszczyzny. W dwudziestoleciu międzywojennym, w granicach obecnego województwa lubelskiego zostało zlokalizowanych ponad 850 majątków ziemskich (Śliwińska, 2015). Charakter dawnych rezydencji ziemiańskich tworzyły: otoczenie, rzeźba terenu, roślinność, obiekty architektury, a także *genius loci* – duch miejsca – rozumiany jako zespół właściwości, które nadają poszczególnym obiektom – domom i ogrodom indywidualną jakość (Lenartowicz, 1997; Dąbrowska-Budziło, 2011). Bodaj czy nie najbardziej wyrazistym przejawem ducha miejsca są wszelkie obiekty kultowe od najdrobniejszych, takich jak: krzyż czy kapliczka, do większych takich jak np. kościół, pisze K. Dąbrowska-Budziło (2011). Po II wojnie światowej zarówno dwory, jak i niewielkie budowle o charakterze religijnym, wchodzące w skład dworskiej zabudowy, poddane były niszczycielskiej sile czasu. Na naszych oczach przepada wiele cennych obiektów, które kiedyś wspinały się harmonizowały z otaczającą je przyrodą.

## METODYKA PRACY

Materiał został przygotowany w oparciu o badania terenowe oraz kwerendę archiwalną i biblioteczną. Badania terenowe obiektów religijnych prowadzono w latach 2011–2015 r. Oceniono ich stan zachowania oraz wykonano ogólną inwentaryzację architektoniczną, krajobrazową i widokową, a także dokumentację fotograficzną.

## WYNIKI

Historyczne obiekty kultu religijnego w zespołach dworskich stanowią interesujący element również we współczesnych sylwetkach miejscowości np. Zawieprzyc (ryc. 1, fot. 1). Obecność obiektu religijnego podnosiła rangę wsi, a w krajobrazie stanowiła interesująca dominantę. Obiekty sakralne sytuowano zwykle w centralnym punkcie wsi. Przy budowie kościołów wykorzystywano nawet niewielkie wzniesienia, dzięki czemu obiekt był widoczny z daleka, np. Łańcuchów, Łysołaje (Borc, 2003).



**Ryc.1.** Położenie wysokościowe kaplicy pałacowej w Zawieprzycach.

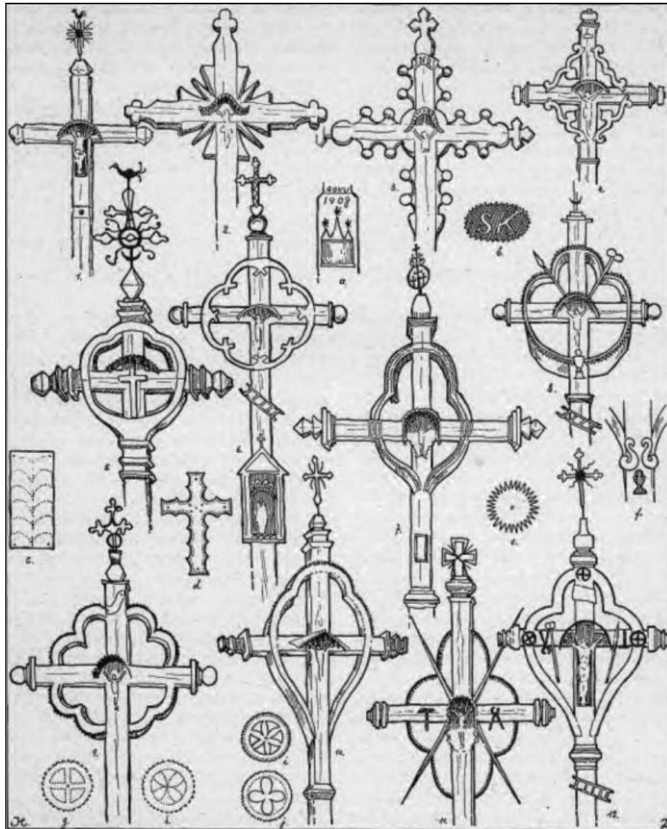
*Fig.1.* Location height palace chapel in Zawieprzycze.

Świątynia jest miejscem, w którym człowiek religijny nawiązuje łączność z Bogiem, a kapliczka jest miniaturą świątyni. W większości spotykane dziś kapliczki przydrożne są nieduże, z miejscem jedynie na figurę lub obraz. Na postumencie znajduje się obudowana wnęka, zwykle przykryta małym daszkiem z dachówki. Krzyże, podobnie jak kapliczki, ustawiane były na rozdrożach (Łęczna, Bogdanka).



**Fot.1.** Widok na wzgórze pałacowe z kaplicą w Zawieprzycach, 2016.

**Photo 1.** View of the hill with palace chapel in Zawieprzyce, 2016.



**Ryc. 2.** Rycina przedstawiająca krzyże przydrożne z okolic Łęcznej (H. Zwolakiewicz 1928).

**Fig. 2.** Figure showing roadside crosses from the area of Łęczna (H. Zwolakiewicz 1928).

Wykonywano je w różnych formach z drewna, żelaza i kamienia. Poczynając od prostego krzyża z nieociosanego drewna, kończąc na krzyżach o bardzo bogatym zdobniczym. Najbardziej ozdobne są krzyże lubelsko-łęczyńskie będące prawdziwymi dziełami sztuki ludowej (ryc. 2).

Ich szczególną cechą charakterystyczną są rodzaje wsporników otaczających miejsce skrzyżowania ramion. Przybierają one formę aureoli z łagodnymi zagięciami łuków i lekkimi odchyleniami ich dolnych odcinków. Krzyże te są zwieńczone małymi ozdobnymi krzyżykami żelaznymi z półksiężycem i kogutkiem na szczycie. Na wielu z nich występują insygnia Męki Pańskiej np. Zakrzów gm. Łęczna, Milejów (Zwolakiewicz, 1928; Ławicka, 2000; Powiańska-Mazur, 2000; Petera, 2001; Zawadka, 2007).

Stawiano je na pamiątkę wydarzeń historycznych, a niekiedy jako krzyże proshalne (Borc, 2003). Dużo kapliczek i krzyży budowano również w czasie nieszczęść i wielkich wydarzeń w kraju, np. po powstaniach czy rozbiorach Polski. Były wyrazem indywidualnego lub zbiorowego aktu wdzięczności za wysłuchanie prośb, za wyleczenie z choroby, za powrót z wojny, za uchronienie od zarazy, głodu czy innej klęski, za wybawienie z niebezpieczeństwa. Spotykamy kapliczki wznoszone w zamyśle, by Pan Bóg czuwał nad wsią chronił ją od nieszczęść oraz błogosławił ziemi i plonom (Zawadka, 2007). Kapliczki usytuowane na granicach wsi witały i żegnały podróżnych, a te lokowane na rozstajach pełniły rolę swoistych drogowskazów. Do dziś pozostają świadectwem funkcjonujących dawniej

podziałów przestrzennych, ułatwiając orientację i poruszanie się na danym terenie. Wystawiane w pobliżu ważnych budowli pozwalały na ich szybkie odnalezienie (Fortuna-Antoszkiewicz i Kimic, 2007). Do granicznej kapliczki we wsi mieszkańcy odprowadzali też wszystkich opuszczających wieś. W tych miejscach żegnano odchodzących na wojnę, na zarobek, do szkoły, poborowych idących do wojska, a także udających się na pielgrzymkę. Powszechnym zwyczajem było umieszczanie ich na granicy wsi i skrzyżowaniach dróg (Holly, 2012). Według Z. Glogera (1902) cyt. „moźniejsi stawiali przy swoich dworach kaplice, często z grobami dla zmarłych. Biedniejsi – ustawiali na słupach postać Chrystusa, Matki Boskiej lub innych świętych. Szlachta i kmiecie budowali kapliczki i figury przy każdym dworze, wsi i przy skrzyżowaniach”. Krzyże drewniane, ustawiane na skraju dróg należą do najstarszych form figur przydrożnych. Stawiano je bardzo wysokie, aby – jak zauważył Zygmunt Gloger – „można je było wielokrotnie na nowo zakopywać, dopóki zupełnie nie zmałały”.

Pierwotnie kapliczki były wykonywane z drewna, a później murowano je z cegieł i wapna. Małym obiektom sakralnym przydawano staranną oprawę. Kapliczki przydrożne często stawiano w bezpośrednim sąsiedztwie drzew już rosnących lub obsadzano je nowymi (Kopaliński, 1999). Często w towarzystwie kapliczek sadzono drzewa, które swoimi opiekuńczymi konarami zakreślały granice świętego terytorium (Cała, 2007). Gatunkiem, który sadzono najczęściej była lipa. Drzewo to uważano za siedzibę cudownej mocy, przynoszące szczęście a także jako drzewo opiekuńcze i drzewo święte. Na przełomie XX/XXI w. coraz częściej w najbliższym otoczeniu kapliczek sadzone są żywotniki, zwykle symetrycznie, po obu stronach budowli. Niekiedy kapliczki obsadza się kompozycjami roślin kwiatowych i krzewami, zwykle lilakami, różami, rzadziej jaśminowcami (Cała, 2007).

Obiekty religijne to element polskiego krajobrazu kulturowego z ich wartością materialną i niematerialną. Przetrwał jeszcze zwyczaj ozdabiania kapliczek gałązkami, wiankami, kwiatami na Wielkanoc i Zielone Świątki. Nadal można spotkać grupy wiernych zbierających się przed kapliczkami na nabożeństwach majowych bądź październikowym Różańcu. Używając sformułowania Jana Pawła II bogactwo kapliczek tworzy „geografię wiary” (Hernik i in., 2013). Pozostając świadectwem wiary, pełnią one rolę przesłania religijnego. Aspekt ten powoduje, iż nie tylko te samodzielnie występujące elementy, ale także ich bezpośrednie i nieco dalsze otoczenie nosi znamię *sacrum* (Fortuna-Antoszkiewicz i Kimic, 2007).

Na terenach dzisiejszego województwa lubelskiego spotykane są dość często tzw. kolumny toskańskie. W 1614 r. na polecenie papieża Pawła V na placu przed bazyliką Santa Maria Maggiore w Rzymie ustawiona została na prostym kostkowym cokole antyczna kolumna koryncka z bazyliki Maksencjusza i Konstantyna z lat 308-312. Potem pomniki w formie kolumn rozprzestrzeniły się szybko w katolickiej części Europy. W 1644 r. król Władysław IV fundował w Warszawie kolumnę gloryfikującą jego ojca Zygmunta III. Kolumna Zygmunta stała się impulsem dla powstania następnych. Już w 1646 r. fundował kolumnę w swoim Nowym Wiśniczu wojewoda krakowski Stanisław Lubomirski. Taka forma kolumny, z krzyżem, stała się popularna

w ówczesnej Polsce, jako pomnik upamiętniający wydarzenia czy jako figura wotywna. Kolumna toskańska w przeciwieństwie do doryckiej i jońskiej ma gładki trzon, ustawiona jest na bazie zwykłej i zakończona głowicą złożoną z echinusa i abakusa.

Niewielkie obiekty religijne towarzyszące dawnym dworom, znajdujące się na terenie Łęczyńskiego Przełomu Wieprza, pozostają w lepiej lub gorzej zachowanej formie. Nie wolno pozwolić, aby odeszły w zapomnienie, tak jak ich pokolenia fundatorów. Obecnie zauważyć można niekorzystne zacieranie się granicy pomiędzy *sacrum* i *profanum*, która powinna być wyraźnie zaznaczona. Wynika to głównie z zagospodarowywania i zabudowywania otoczenia wokół historycznych obiektów *sacrum*. Kolejnym problemem jest zanikanie walorów estetycznych samego *sacrum* i jego symboliki.

## ZESPÓŁ PAŁACOWY ZAWIEPRZYCE

Zespół zabudowań pałacowych i park zajmują powierzchnię 5 ha. Na skarpie nad rzeką Wieprz znajdują się ruiny zamku wraz z zachowaną kaplicą zamkową. Przed wjazdem do parku, od strony zachodniej zlokalizowany jest kopiec z kolumną toskańską.

### Kaplica

Kaplicę wzniesiono w czasie przebudowy zamku na pałac w latach 1674–79 (Brykowski, 1966). Budowlę prawdopodobnie zaprojektował architekt niderlandzkiego pochodzenia, przedstawiciel dojrzałego baroku – Tylman z Gameren. Obiekt zbudowany na rzucie stanowiącym połączenie krzyża greckiego i koła zwrócony jest frontem na północ. Jest to zredukowana wersja tylmanowskiej koncepcji zastosowanej w warszawskich kościołach Sakramentek i św. Bonifacego. Wewnątrz i z zewnątrz kaplica rozczłonkowana jest pilastrami i gzymsami. W narożnikach budynku znajdują się pilastry, w myśl założenia barokowego – podwojone. Kupuła zwieńczona jest latarnią w formie ostrosłupa. Według Brykowskiego (1966) kupała i daszek latarni pokryte były gontem. W 2013 r. pokrycie dachu stanowiła blacha płaska, na rąbek stojący.

Późnobarokowa polichromia wewnątrz kaplicy, fundacji Piotra i Anny z Rzewuskich i Miączyńskich, pochodzi z lat 1723-48. Na malowidłach znajduje się scena Sądu Ostatecznego, oraz cztery sceny z życia Antoniego Padewskiego, a na ościeżnicach okiennych motywy roślinno-kwiatowe i pęki kwiatowo-owocowe (Katalog Zabytków, 1976). Konserwację polichromii przeprowadził Eugeniusz Czuchorski w 1957 r. Obecnie budynek jest w dobrym stanie, a kaplica pełni funkcję świątyni (fot. 2, 3). W kaplicy znajdują się XVIII-wieczne obrazy przedstawiające św. Piotra, św. Marię Magdalenę i św. Rozalię. W pobliżu kaplicy znajduje się szpaler lipowy wymagający, podobnie jak cały park, prac pielęgnacyjnych w starodrzewie i nowych nasadzeń (fot. 4).

### Kolumna toskańska

Kolumna toskańska zwieńczona żelaznym krzyżem znajduje się na kopcu przed wejściem na wzgórze zamkowe (fot. 5). Jest to najprawdopodobniej wotum ówczesnego właściciela Zawieprzyc Atanazego Miaczyńskiego (1639-1723) za szczęśliwy powrót z wyprawy wiedeńskiej w 1683 r. Kolumna o wysokości ok. 5 m zwęża się ku górze. Ustawiona jest na czworobocznym cokole o wysokości 1,5 m z płycinami w bocznych ścianach.



**Fot. 2, 3.** Kaplica pałacowa w Zawieprzycach, maj 2011 r.  
*Photo 2, 3. The palace chapel in Zawieprzycach, May 2011.*



**Fot. 4.** Wykrot lipy przed wejściem do kaplicy, sierpień 2011 r.  
*Photo 4. Fallen linden tree in front of the entrance to the chapel, August 2011.*

**Fot. 5.** Kolumna toskańska w Zawieprzycach, 2014 r.

*Photo 5. Column Tuscan in Zawieprzycach, 2014*

### Dwór Jaszczów

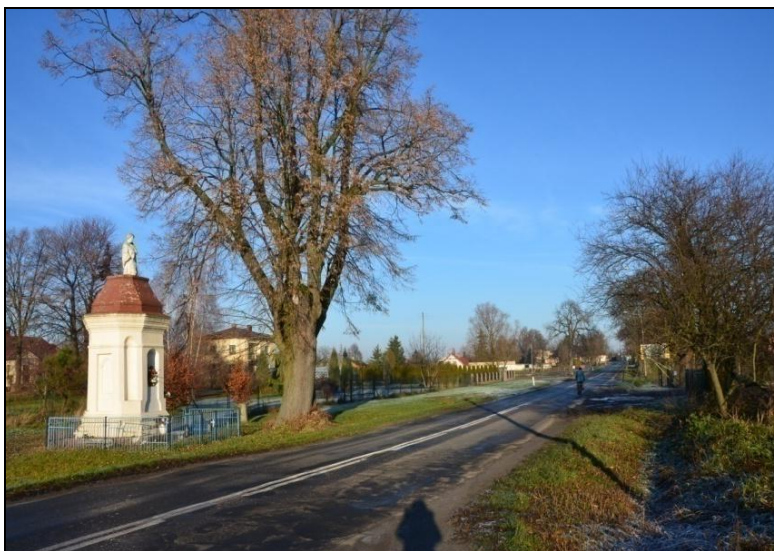
Dwór wybudowany na początku XIX w. zaliczany jest do najstarszych dworów drewnianych na Lubelszczyźnie. Dwór ma postać parterowego budynku z gankiem i dwoma parami kolumn przy wejściu oraz szerokimi schodami od strony ogrodu.

Przy wjeździe do historycznej alei prowadzącej do dworu znajduje się XVIII-wieczna kapliczka. Działka na której znajduje się dwór zajmuje powierzchnię 0,65 ha.

Dwór wzniesiono w II poł. XIX w., zastępując nim murowany pałac zwany zborem innowierczym lub Arianką, który zbudowano w połowie XVIII w. Jaszczów był drugim po Łańcuchowie ośrodkiem ruchu ariańskiego w gminie Milejów (Kseniak, 1981; Woś, 2000). Do 2009 r. dwór pozostawał w ruinie. Od 2011 r. był odnawiany przez prywatnego właściciela, a w 2015 r. przywrócono mu dawną świetność. Po dawnym otaczającym dworek ogrodzie pozostały dwie pomnikowe lipy i modrzew.

### Przydrożna kapliczka

Przy głównej drodze dojazdowej do dworu znajduje się barokowa kapliczka wzniesiona w XVIII w. (fot. 6, 7). Kapliczkę wymurowano z cegły i otynkowano. Ma ona kształt przysadzistego słupa, na rzucie kwadratu ze ściętymi narożnikami. Posiada płyciny, wnęki i nisze. We wnęce znajduje się figura Matki Boskiej z Dzieciątkiem. Kapliczkę ustawiono na profilowanym cokole, zakończonym wydatnym gzymsem, ponad którym na ośmiobocznym postumencie znajduje się rzeźba, prawdopodobnie św. Jana Nepomucena. Święty ten był najchętniej umieszczaną figurą w kapliczkach na terenie Lubelszczyzny. Przedstawiano go w stroju kapłana w sutannie, z biretem i krzyżem lub palmą męczeńską w rękach. Miał on chronić przed powodzią, utonięciem, strzec domostwa i zasiewów przed powodzią oraz nawałnicami (Tymochowicz, 2013). Oprawę dla jaszczowskiej kapliczki stanowi pomnikowy okaz *Tilia tomentosa* Moench o obwodzie 5 m.



Fot. 6, 7. XVIII-wieczna kapliczka św. Jana Nepomucena w Jaszczowie, 2015 r.

*Photo 6, 7. Eighteenth-century chapel of St. John Nepomucen in Jaszczów, 2015.*

### Zespół dworski Łańcuchów

Historia ośrodka dworskiego w Łańcuchowie sięga XIV w., kiedy majątek należał do Jana Kuropatwy. Obecny dwór w Łańcuchowie zbudowany został w latach 1903-1904 według projektów zamówionych u Stanisława Witkiewicza. Natomiast park



zajmujący powierzchnię 3,5 ha został przekształcony w stylu krajobrazowym według projektu Stefana Celichowskiego około 1907 r. Zespół dworu z parkiem oraz zespół kościoła, położonego po przeciwnej stronie wiejskiej drogi, tworzą jeden historyczny układ o kompozycji osiowej.

### **Kościół**

Kościół parafialny pw. św. Jana Chrzciciela w Łącuchowie jest najstarszą, historycznie potwierdzoną budowlą w tej miejscowości. Pierwotnie był to prawdopodobnie niewielki drewniany obiekt kryty gontem. Świątynia została wybudowana w latach 1812-17 jako fundacja Józefa i Marię Suffczyńskich. Dawniej wokół kościoła był cmentarz, który istniał tu jeszcze w pierwszej połowie XIX w. (Łysiak, 1986). W znacznej odległości od kaplicy znajdowała się plebania. Dom plebański (współcześnie nieistniejący) skierowany frontem na zachód, zbudowano z drewna, pokryto gontem oraz wyposażono w murowany komin. Wśród zabudowań otaczających plebanię istniały ponadto dwie duże stodoły drewniane oraz spichlerz stojący naprzeciw domu plebana.

Kościół został wybudowany w stylu barokowo-klasycyzm z elementami neogotyckimi (fot. 8). Prostokątny rzut bryły kościoła przekryty jest stromym dwuspadowym dachem. Oś podłużna zamknięta jest przez prostokątne prezbiterium ze ścietymi narożnikami. Wnętrze kościoła jest jednoprzestrzenne, przekryte płaskim stropem, z dwoma rzędami drewnianych ławek po obu stronach osi. Wnętrze oświetlają dwa rzędy okien zamknięte półokręgiem. W prezbiterium doświetlenie zapewniają dwa okrągłe okna umieszczone tuż pod stropem. Z zewnątrz do głównej bryły budynku w ścianie szczytowej dobudowany jest narteks (kryty przedsionek), również na rzucie prostokątnym, zwieńczony dachem dwuspadowym. Zwieńczenie wychodzące ze ściany szczytowej ponad dach ma formę schodkową. Bardzo podobnie ozdobiono narteks (miniatura zasadniczej bryły kościoła). Oprócz pinakli, w kościele znajduje się więcej inspiracji okresem średniowiecznym. Należą do nich: zdobienia fryzem arkadowym pod dachem w ścianie szczytowej, czy rozbicie pilastrami ścian bocznych kościoła. W stylu neogotyckim wykonano również portal schodkowy wejścia głównego, zakończonego półkolem. Inspiracje barokiem widoczne są na zewnątrz np. przełamanie gzymsu w ścianie szczytowej, czy hełm nad wieżyczką znajdującą się w połowie kalenicy dachu. Kościół posiada drewniany ołtarz główny w stylu późnobarokowym oraz chór wsparty na trzech arkadach. Nad ołtarzem widnieją dwa obrazy Przemienienia Pańskiego i Św. Jana Chrzciciela. Do kościoła prowadzi żelazna brama. Zespół kościoła wraz z zespołem dworu i parku położonego po przeciwnej stronie wiejskiej drogi, tworzą jeden historyczny układ, o przemyślanej, osiowej kompozycji, która zachowała się do dzisiaj. Dokładnie na osi podłużnej kościoła znajduje się brama prowadząca do dworu Suffczyńskich (fot. 9). Po obu stronach świątyni znajdują się dwie dzwonnice murowane z cegły i otynkowane (fot. 10).



**Fot. 8, 9.** Kościół pw. św. Jana Chrzciciela w Łańcuchowie. Widoczna oś kompozycyjna kościół-dwór i dwie bramy – kościelną i dworu, 2015 r.

*Photo 8, 9. Church St. John the Baptist in Łańcuchów. Compositional axis church-court, view of the two gates – the church and the manor.*

**Fot. 10.** Jedna z dzwonnicy przy kościele w Łańcuchowie, 2015 r.

*Photo 10. One of the bell tower at the church in Łańcuchów, 2015.*

### **Kapliczka**

Kapliczka znajduje się w krajobrazowej części parku, otaczającej budynek dworu od północy i wschodu. Budowla obsadzona jest starymi lipami. W 1792 r. Łańcuchów wraz z Wólką Łańcuchowską należał do Józefa Suffczyńskiego. W czasach Suffczyńskich, prawdopodobnie na zrębach starego zamku został wybudowany dwór obronny, a także kapliczka barokowa i budynki gospodarcze folwarku (Kseniak, 1976). Kapliczkę wzniesiono na planie kwadratu, z czterema półkolistymi arkadami, na wysokim cokole. We wnęce kapliczki znajdowała się figura św. Nepomucena – patrona miejscowości [Łysiak 1986]. Niestety figura ta została skradziona. Po przejściu parku przez prywatnego właściciela kapliczkę odnowiono.

## ZESPÓŁ PAŁACOWY W ŁYSOŁAJACH

Pałac w Łysołajach został wybudowany w 1904 r. przez Tomasza Popławskiego. Budynek postawiono w stylu eklektycznym, z tarasami ogrodowymi od wschodu i zachodu. Oprawę pałacu stanowi park w stylu kaligraficznym z malowniczymi kompozycjami drzew i stawami. Powierzchnia zespołu pałacowo-parkowego wynosi 7 ha, w tym 2,5 ha przypada na stawy.

### Kaplica

Kaplica pw. Matki Boskiej Częstochowskiej powstała na przełomie XIX/XX w. jako miejsce modlitwy dla właścicieli majątku i miejsce pochówku członków rodziny Popławskich. Jest murowana z cegły, na planie koła i otynkowana (fot. 11). Ma trzy regularnie rozmieszczone wybrzuszenia absydalne (od wschodu, południa i północy) oraz prostokątny przedsionek z wejściem od zachodu. Drzwi wejściowe do kaplicy są metalowe i bogato zdobione (fot. 12). Nad drzwiami znajduje się trójkątny portyk nawiązujący do architektury greckiej. Kaplicę przykryto kopułą z sygnaturką i krzyżem. W górnej części budynku rozmieszczono symetrycznie pięć półkolistych okien. W nawie znajdują się trzy nisze. We wschodniej jest ołtarz, a w południowej konfesjonał. W podziemiach są krypty grobowe rodziny Popławskich. Zabytkowy budynek wymagał kapitalnego remontu, który przeprowadzono w latach 2009-2011. Prace remontowe obejmowały: renowację murów, tynków, wymianę pokrycia dachów (kopułowego, nad absydami i nad wejściem) oraz obróbki blacharskie, rynny i podokienniki, a także wykonanie opaski wokół budynku. Obecnie służy, jako świątynia filialna parafii pw. św. Stanisława Biskupa w Biskupicach.



**Fot. 11.** Kaplica pw. Matki Boskiej Częstochowskiej w Łysołajach, 2015 r.

*Photo 11. Chapel of Our Lady of Częstochowa in Łysołaje, 2015.*

**Fot. 12.** Bogato zdobione drzwi wejściowe do kaplicy w Łysołajach, 2015 r.

*Photo 12. Richly decorated door to the chapel in Łysołaje, 2015.*

Jeszcze w 2009 r. kaplica była oddzielona od parku szpalerem wiekowych lip i otoczona kręgiem klonów pospolitych 'Globosum'. Niestety inwentaryzacja z 2015 r. wykazała, że wiele z tych drzew zostało usuniętych lub ogłowionych.

### **Przydrożna kapliczka i kolumna**

Naprzeciwko głównego wjazdu do parku znajduje się 2. metrowy kopiec, na którym usytuowano gipsowy odlew figury Matki Boskiej. Kopiec ogrodzony jest niskim, metalowym ogrodzeniem. Nieopodal, w odległości 100 m, przy drodze z Biskupic do Łęcznej znajduje się kolumna toskańska na czworobocznym cokole o wysokości 1,5 m z płycinami w bocznych ścianach.

Gładkotrzonowa kolumna ma 5 m wysokości i zwęża się ku górze (średnica u dołu 0,7 m, u góry 0,5 m). Baza kolumny zdobiona dwoma wałkami (torusami) położona jest na plincie ułożonej na cokole. Głowica rozpoczęta kolejnym torusem ma kształt dwóch abakusów z echinusami. Na górnym, właściwym, abakusie ułożona jest mniejsza niż pod bazą plinta, na której umieszczony jest żelazny, ażurowy krzyż metrowej wysokości, wieńczący całą figurę (Brykowski i Smulikowska, 1967).



**Fot. 13, 14.** Kolumna toskańska w Łysołajach, 2015 r.

*Photo 13, 14. Column Tuscan in Łysołaje, 2015.*

Na krzyżu znajduje się napis „AVE O CRUX SPES UNICA”. Jest to nawiązanie do łacińskiej sentencji „O Crux, ave spes unica”, w tłumaczeniu: „Witaj Krzyżu, Jedyna Nadziejo”. Ta późnobarokowa budowla pochodzi z I połowy XVIII w. Możliwe, że powstała w tym samym czasie, co nowy murowany kościół pw. św. Stanisława w Biskupicach, do którego parafii należą Łysołaje, budowany w latach 1712-27. Według przekazu mieszkańców została ustawiona obok istniejącego tu dawniej cmentarza. Obecnie, kolumna stoi w niereprezentacyjnym miejscu na niewielkim kopcu, obok ostatnich zabudowań gospodarczych wsi. Negatywnym zjawiskiem jest lokalizacja słupa energetycznego w odległości 10 m od kolumny.

## PODSUMOWANIE

W powyższym przeglądzie obiektów przedstawiono polską tradycję akcentowania *sacrum* w codziennym życiu małych społeczności lokalnych powiatu łęczyńskiego w XVIII oraz XIX w.

Każdy z badanych obiektów religijnych jest istotnym akcentem w panoramie miejscowości. Szczególnie interesujące i wyróżniające region są XVIII-wieczne kolumny tokańskie w Zawieprzycach i Łysołajach. Oceniając ogólny stan badanych obiektów można stwierdzić, że część z nich jest zachowana w dobrym stanie np. kościół w Łańcuchowie, a także kaplice w Zawieprzycach i Łysołajach. Pilnych napraw wymagają natomiast kapliczki w Łysołajach, która ma uszkodzony gipsowy odlew figury Matki Boskiej, także kapliczka w Jaszczowie ma znaczne ubytki tynku i uszkodzenia oprawy rzeźbiarskiej. Rewaloryzacji wymaga również najbliższe otoczenie niemal wszystkich obiektów. Konieczne są zabiegi pielęgnacyjne i zabezpieczające w zabytkowym drzewostanie, a także nasadzenia uzupełniające drzew i krzewów.

## LITERATURA

- Borc Z., 2003: Architektura wsi. Wyd. Akademii Rolniczej we Wrocławiu, Wrocław.
- Brykowski R., 1966: Zespół zamkowo-pałacowy w Zawieprzycach. Dokumentacja wstępna. Archiwum WKZ Lublin, sygn. 2342.
- Brykowski R., Smulikowska E. (red.), 1976: Katalog zabytków sztuki w Polsce. Dawny Powiat lubartowski. Instytut Sztuki Polskiej Akademii Nauk, Warszawa tom VIII z. 11.
- Cała A., 2007: Krajobraz z *sacrum* w tle – kapliczki przydrożne, jako element krajobrazu wsi opolskich. Teki Kom. Arch. Urb. i Stud. Krajobr. O. Lub. PAN, vol. 3, 24-34.
- Dąbrowska-Budziło K., 2011: Genius loci jako potencjalne źródło inspiracji dla kształtowania krajobrazu. Niematerialne wartości krajobrazów kulturowych. Prace Komisji Krajobrazu Kulturowego, nr 15, 227-235.
- Fortuna-Antoszkiewicz B., Kimic K., 2007: Miejsce kapliczek przydrożnych krzyży w krajobrazie terenów wiejskich Mazowsza. Teki Kom. Arch. Urb. i Stud. Krajobr. O. Lub. PAN, vol. 3: 35-47.

- Gauda A., 1987: Ludowe krzyże żelazne na Lubelszczyźnie, *Studia i Materiały Lubelskie*, t. 12, Lublin 109.
- Gloger Z., 1902: *Encyklopedia staropolska ilustrowana*, Tom III. Warszawa.
- Hernik J., Ostrowski M, Nowak P., 2013: Kapliczki i przydrożne krzyże elementem krajobrazu kulturowego. Studium przypadku gminy Miechów. *Prace Komisji Krajobrazu Kulturowego nr 21*:115-126.
- Holly G. Krzyże i kapliczki przydrożne na pograniczu polsko-słowacko-ukraińskim. *Roczniki Bieszczadzkie* 20, 2012: 309-345.
- Holly G., 2014: Przekształcenia krajobrazu sakralnego na pograniczu polsko-słowacko-ukraińskim (XIX-XXI w.) Monografie bieszczadzkie Tom XV, Tarnowskie Góry, 90.
- Jackowski A., Sołjan I., Bilaska-Wodecka E., 1999: Religie świata, szlaki pielgrzymkowe. *Wielka Encyklopedia Geografii Świata*, t. XV, Poznań.
- Kopaliński W., 1999: *Słownik symboli*, wyd. V. Wiedza Powszechna, Warszawa.
- Kłoczowski J. A., 1973: Doświadczenie religijne. *Znak* 25, 1221-1233.
- Kseniak M., 1976: Katalog parków województwa lubelskiego: park w Łańcuchowie gm. Milejów. *Archiwum WKZ Lublin*, sygn. 1721.
- Kseniak M., 1981: *Parki i ogrody dworskie w województwie lubelskim*. Tom I. Wyd. PTTK Zarząd Wojewódzki, Lublin.
- Ławicka A., 2000: Krzyże drewniane z insygniami Męki Pańskiej na Lubelszczyźnie, *Twórczość Ludowa* 4: 7-10.
- Łysiak W., 1986: Łańcuchów – studium historyczno-urbanistyczne. *Archiwum WKZ Lublin*, sygn. 2231.
- Petera-Górak J., 2002: Kapliczki i krzyże przydrożne. *Dziedzictwo kulturowe Lubelszczyzny. Kultura ludowa*, pod red. A. Gaudy, Lublin 21.
- Powiłńska-Mazur D., 2000: Ludowa rzeźba drewniana z kapliczek przydrożnych w regionie lubelskim. Wierzbicka B. (red.), *Święci przydrożni patroni przyulicznych*, *Materiały sesji naukowej 20-21 maja 1999*, Warszawa, 1.
- Rejestr zabytków województwa lubelskiego z dn. 31.12.2010 r.
- Śliwińska M. 2015. Ziemiaństwo na Lubelszczyźnie [http://teatrnm.pl/leksykon/node/4551/ziemia%C5%84stwo\\_na\\_lubelszczy%C5%BAnie](http://teatrnm.pl/leksykon/node/4551/ziemia%C5%84stwo_na_lubelszczy%C5%BAnie) [dostęp 12.05.16]
- Tymochowicz M., 2013: Patroni kapliczek przydrożnych z obszaru Lubelszczyzny. *Prace Komisji Krajobrazu Kulturowego* 21: 141-150.
- Woś K., 2000: Historia Gminy Milejów. *Zeszyty Milejowskie* 4: 9-14.
- Zawadka J., 2007: Przydrożne krzyże i kapliczki jako atrakcje turystyczne Lubelszczyzny. *Produkty marketingowe w rozwoju lokalnym i regionalnym* (red.): M. Adamowicz. Wydaw. SGGW, Warszawa: 267-278.
- Zwolakiewicz H., 1928: Figury przydrożne w okolicach Łęcznej. *Ziemia* nr 21, XIII, 337.

---

Wszystkie fotografie i ryc. 1: M. Dudkiewicz.

*All photo and fig. 1: M. Dudkiewicz.*