



DOI: 10.21005/pif.2016.28.D-02

SPATIAL FEATURES OF HISTORICAL TSARIST BARRACKS IN CONTEMPORARY LANDSCAPE OF SELECTED POLISH TOWNS

WALORY (CECHY) PRZESTRZENNE OBECNOŚCI ZABYTKOWYCH CARSKICH KOSZAR W KRAJOBRAZIE WYBRANYCH POLSKICH MIAST

Dorota Gawryluk

dr inż. arch.

Politechnika Białostocka

Wydział Budownictwa i Inżynierii Środowiska

Katedra Ochrony i Kształtowania Środowiska / Zespół Dydaktyczny Architektury Krajobrazu, S/WBiIS/2/16

ABSTRACT

The article discusses architectural and urban features of readability of historical complexes in contemporary landscape of chosen towns and cities of north-eastern Poland. Those features are presented in different scales: landscape, urban and architectural, up to the point of presentation of composition and landscape values, which are important for future spatial development of those towns.

Key words: historical barracks, Russian barracks, tsarist barracks

STRESZCZENIE

W artykule podjęto próbę usystematyzowania cech obecności carskich koszar we współczesnym krajobrazie wybranych miast pń-wsch. Polski w skalach: krajobrazowej, urbanistycznej i architektonicznej (w tym detalu), w celu ustalenia wartości kompozycyjnych i krajobrazowych koszar istotnych dla rozwoju przestrzennego miast.

Słowa kluczowe: carskie koszary, rosyjskie koszary, zabytkowe koszary

1. INTRODUCTION¹

Strongly characterized landscape of tsarist barracks has significantly affected the image of entire area under Russian occupation, individual cities and towns and their architecture. The impact was significant during both, the moment of their emergence in the late 19th and 20th Century, as well as today. Over the years, the meaning of defined built complexes has changed, we can say that it has gained a new positive identity after bygone symbolism of power invaders.

Our aim should, therefore, be the contemporary development of the former garrisons on the basis of awareness of the historical value of landscapes related to the barracks. In this sense, realizing the perseverance of sustainable development of the cultural landscape will lead to the preservation of spatial order in a scale of regions, towns and historic buildings. It is therefore essential to define landscape, urban and architectural characteristics of tsarist garrisons in planning, urban-planning and architectural planning aspects. A need is significant because many of the new investments are being addressed in the context of the old post-military units.

The literature on the subject is not directly related to the value of landscape of complex tsarist barracks. Studies are mainly concerning the Orthodox sacral architecture and its impact on the urban structure of cities [2, 8, 9]. A growing number of monographs are devoted to the history of the various garrisons, but due to the lack of information in them, the tsarist period is often marginalized [10, 11]. Only few single complexes have developed architectural and urban planning studies.

Due to the scope of author's research, the relevant works, include, afflicting concerns of landscape identity and the preservation of the fairness of cultural values associated with landscape from the different scale of perception [7, 12, 13]. A valuable resource, useful in the formation of scientific workshop and research methodology, are numerous articles published in scientific journals [5].

Due to limited availability of collections of Russian and Belarusian archives, the analysis performed on the architecture of tsarist barracks was based mainly on the study of photographic sources (old postcards from the area of the Russian occupation) and research *in situ* in selected garrisons (north-eastern and central Poland, Lithuania), the analysis of the inventorying documentation of historic buildings. They have allowed to establish a number of similarities in architectural forms and analogies in the spatial structure of preserved urban-planning complexes.

2. SPATIAL AND STYLISH CONDITIONS OF HISTORICAL CONSTRUCTION OF TSARIST BARRACKS

In the construction of barracks, numerous applied principles (regulations of tsarist administration) influenced the achievement of standard solutions. It can be read in different scales of space: landscape scale in context of partitioned area, urban scale in context of towns and spatial structure of military complexes and architectural scale in context of individual buildings.

The characteristics presented below are the result of a literature review on the topic, analysis of archival maps and plans of selected group of barracks, old postcards and photos from tsarist period and the twenty-year interwar period as well as an inventory of historic buildings and research in the area. Identification of repeatability of selected features allows them to be considered as the characteristic for the building of garrisons.

¹ The article was prepared within the framework of statutory work S / WBilŚ / 2/2016 realized in Białystok University of Technology

2.1 Defined area of the prevalence of tsarist barracks

Tsarist barracks located in the area of contemporary Poland highlight the legible trace of military policy of Russia at the end of the 19th Century [8]. In an area, which delimits: the historical boundary between the Russian and Prussia and Austrian-Hungarian occupation, and the current eastern Polish border, approximately 60 centres are located (from big cities like Warsaw and Bialystok, followed by small village such as, Sokolka in the Podlaskie Voivodeship), wherein tsarist garrisons were functioning [4, s.25]. These quantities confirm the presence of large military complexes in the former Kingdom and the Russian occupation. An even distribution of groups of military buildings in the indicated area was densified at the places sensitive for strategic reasons (Fig. 1).



Ryc. 1. Mapa Europy Środkowej z 1907 r. z naniesionymi współczesnymi granicami Polski

Źródło: il. D. Gawryluk na podstawie "Garnisonkarte von Mitteleuropa masstab 1:4600000, 1907", zbiory własne

Fig. 2. Middle Europa Map, 1907 with contemporary Polish boundaries.

Source: D. Gawryluk on the base of "Garnisonkarte von Mitteleuropa masstab 1:4600000, 1907", private collection

Construction of the tsarist barracks was retrenched by a number of regulations. Many of them were concerning the location of military complexes in relation to the city. Terms and conditions of fire safety justified location beyond of the borders of locality [8]. Simultaneously, the requirement for economic support of barracks by numerous craft workshops influenced the fact that erected them usually within a few hundred meters from the border centres [5]. In effect, altered the legibility of the locality in the landscape. In their neighbourhood large groups of regular building were created. They often dominated existing panoramas .

Tsarsist decisions concerning locations of barrack complexes had more than regional character. Historical decisions should be presently continued in the same scale. Spatial planning should be connected to heritage care (possibility of revitalization of post-military ensembles) [12]. Legibility of historical, individual network of barracks in north-eastern part of Poland, big military complexes in urban structure of towns are great historical value (Fig. 1). Legibility of tsarists barracks in panorama views of towns is also important subject to care in spatial planning.

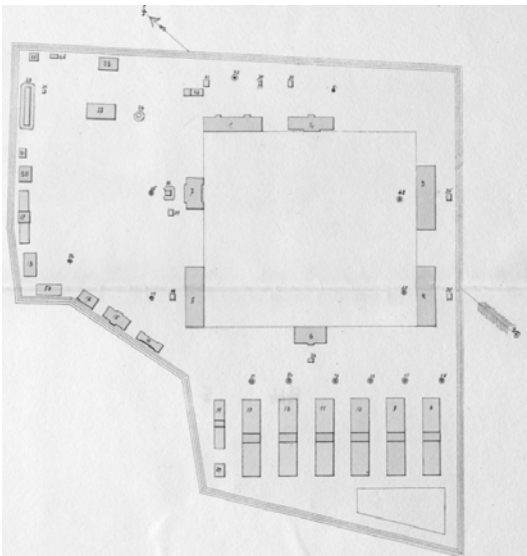
Protection of tsarist barracks in spatial planning scale is also important for military tourism development [7]. Military tourism gives broader offer that way, not only fortified objects located in open landscape but ansambles connected with urban landscape too.

2.2 Defined urban surrounding of tsarist barracks

Regular, orthogonal urban layout of tsarist barracks was substantial emanation of orderly and everyday life of the garrison. A small number of derogations from the rectangular arrangement resulted from the local conditions, for example, angular course of the street (Białystok, Suwałki, Zambrów, ...). Schematic spatial structure was directly linked with the functioning mode of Tsarist regiments. The size and the distance between the technical facilities was appropriate for the needs arising from the technological changes in the types of weapons and other military equipment and ammunition storage methods.

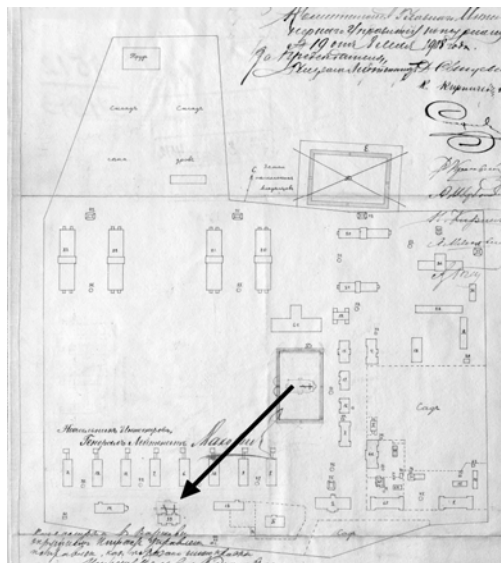
The size of the complexes for the Russian army met garrison's needs. The barracks were comparatively extensive, for one regiment it seized area of approximately 500 (550) x 550 (600) m, which mean around 30 hectares (Fig. 2a, b). The barracks, where more regiments were stationed consisted of multiples of above mentioned surface area. In case of small towns, it was a large area [4]. Groups of military buildings were functionally dominant (changing the structure of population size) and superficial (this is also symbol of political domination of Tsarist power) in relation to the village.

Barrack area was zoned. Alarm square was located at the centre, and it was surrounded by barrack buildings. Zones of residential buildings, warehouses, technical buildings were legible and separated from each other (Fig. 2 a, b). Zoning was also related to the height of buildings. In most cases, brick buildings had 3 to 4 floors. An interesting exception to the rule were the barracks in Zegrze, which consisted of only two-story buildings. It was designed in a way to avoid overriding of the foreground located in the neighbourhood of fortresses [11].



Ryc. 2a. Rosyjskie koszary, obecnie przy ul. Bema w Białymstoku. Źródło: RGWIA w Moskwie, f.349 op. 3 d.4493-1

Fig. 2a. Russian barracks in Białystok, contemporary Bema street. Source: RGWIA in Moscow, f.349 op. 3 d.4493-1



Ryc. 2b. Rosyjskie koszary, obecnie przy ul. Kawaleryjskiej w Białymstoku. Źródło: RGWIA w Moskwie, f. 349 op. 3 d. 4512-1

Fig.2b. Russian barracks in Białystok, contemporary Kawaleryjska street. Source: RGWIA in Moscow, f. 349 op. 3 d. 4512-1

In a relatively monotonous and repetitive structure of barracks, such elements of urban composition can be read as avenues, alarm squares, composite axes closed with accents in form of Orthodox home church, buildings and architectural details on selected objects. Special role of architectural dominant was assigned to detached Orthodox churches. Rules stated that they were supposed to be build on the edge of barracks or on

the central squares of village so that they are visible and can be used by soldiers and residents (especially they should affect Uniate population) (Fig. 2 b - arrow shows changed localisation of Orthodox church). As a result, military sacral facilities became dominants of the city's urban composition [3, 8, 9].

2.3 Defined architectural style of tsarist barracks' facilities

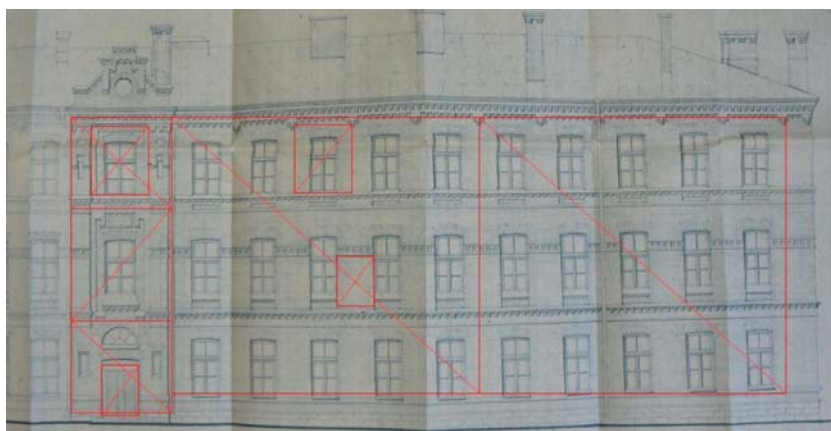
The structure and type of the tsarist regiment, beyond the urban-planning layout of barracks had also impact on the functional program for individual objects. Repeatable solutions fitted to the individual needs of the garrisons were used within the buildings.

The form of building was directly related to their function. In the groups of barracks located in different cities facilities built accordingly to the same projects (e.g. brick barracks in Zambrów and in Komorowo - currently in Poland as well as in Alytus and in Kaunas - Liwa, still existing wood and masonry buildings in Ostrołęka and Augustów, as well as destroyed during the World War I in Legionów, regimental Orthodox churches which were built in nearly 50 towns, etc.) could be seen.

Typical forms were assigned to the facilities with the features such as military Orthodox churches, Padlocks buildings, various types of residential buildings for officers and their families, casinos, bakeries, kitchens and canteens, hospitals (field hospitals), baths, guardhouses, various types of warehouses, stables, workshops, caches of weapons and ammunition, etc.

Thus, for example, barrack buildings designed for infantry battalion had usually two floors of bedrooms for soldiers. On each floor, there were two large dormitories designed for each company [2]².

Blocks of multi-storey buildings were covered with relatively flat hip roofs with visible adorned, numerous chimneys. Storage houses were usually crowned with tall two or multi slopes roofs. Architectural composition of the facade was often based on classical proportions, including usage of "golden ratio" (Fig. 3). Usually axis of symmetry and extremes axis of elevation were accentuated, especially when they were overlapping with staircases or essential function of facility (e.g. in particular, entrance to the Orthodox church house located in buildings barrack was marked). Classic divisions and proportions of the facade were emphasized with classicistic architectural details i.e. plinths, friezes, cornices, pilasters, frames of windows and doors made of brick.



Ryc. 3. Kompozycja elewacji (proporcje "złotego podziału")
Źródło: il. D. Gawryluk na bazie dokumentacji inwentaryzacyjnej

Fig. 3. Composition of facade ("golden ratio"). Source: il. D. Gawryluk on the base of inventorying documentation

² The regiment formed four battalions, each of them consisted of four companies (rot). Rota had 120-140 soldiers, and hence the ratio of the size of dormitories, the number of floors and the final size of the barracks' building was intended for a single company.

Typical project of regimental Orthodox Church made by Eng. Wierzbicki was used [8]. Prototype of church in this form was realized in Peterhof for the Caspian infantry regiment. In total, over 50 churches looking alike were created (among others, 2 in Białystok), of which around 10 on the territory of Polish Kingdom (Augustów, Kozienice, Końskie, Lublin, Puławy, Mińsk Mazowiecki, Ostrołęka, Przasnysz, Warsaw) [2, 8, p.20]. Similar formal solutions have been also used for construction of so called Orthodox Household Churches (identical in Komorowo and Zambrów, slightly larger in scale in Suwałki) (Fig. 4 a, b).



Ryc. 4a. Dawna cerkiew domowa, koszary przy ul. Pułaskiego w Suwałkach. Źródło: fot. D. Gawryluk

Fig. 4a. Former Orthodox church, barracks in Suwałki, Pułaski street. Source: photo by D. Gawryluk



Ryc. 4b. Dawna cerkiew domowa, koszary w Komorowie. Źródło: il. D. Gawryluk

Fig. 4b. Former Orthodox church, barracks in Komorowo. Source: photo by D. Gawryluk

In most cases, barrack buildings were built with red-brick (e.g. Warsaw, Zambrów), yellow bricks were also used (Białystok, Suwałki, Legionowo - two colours of brick were combined on facades) (Fig. 5 a, b). Individual facility of barracks was built in mixed technology of brick and wood. Back then, span of staircases was made of brick and spaces between them were filled with wooden construction (Augustów, Legionowo, Ostrołęka). Only few buildings made entirely of wood are preserved, mostly they are residential (largest colony in Chelm and single objects in Legionowo, Sierpc, Suwałki, Zambrów ...) [5]. They are decorated with the characteristic rich Russian wooden construction, openwork detail cut in plank, usually located near entry porches as well as on the top of buildings.



Ryc. 5a. Dawne koszary w Kownie, Litwa.

Źródło: fot. D. Gawryluk

Fig. 5a. Former barracks in Kaunas, Lithuania.

Source: photo by D. Gawryluk



Ryc. 5b. Dawne koszary w Legionowie. Źródło: fot. D. Gawryluk

Fig. 5b. Former barracks in Legionowo. Source: photo by D. Gawryluk

In case of Russia, monumental neo-classicism and Neo-Renaissance were leading styles in the architecture of the Empire constituting the emanations of tsarist power (symbol relating to the power of tsar to the ancient Rome empire). In St. Petersburg, monumental foundation of Admiralty building, as well as numerous military architecture (Neoclassical barracks with monumental colonnade), was built [1, p. 310-319]. Therefore, classical forms, proportions and details were assigned to military architecture.

3. SUMMARY - POSSIBILITY OF PROTECTING VALUES OF LANDSCAPE - PLANNING GUIDELINES

Defined spatial, urban and architectural characteristics of group of tsarist barracks should be treated as virtues helpful in conserving the spatial order of locality. Each case of the building that is preserved until today must be studied individually. Important is not only typicality but also uniqueness of the individual, preserved solutions. Preserved complexes of post-military building are used today for various purposes (residential, educational, trade, services, industry, but also for development of military tourism), building a new identity of urban landscape. Hence, attention to the outlasting of tsarist barracks, as a legacy of past, which should positively influence the development of the centres, requires project caring for urban-planning and architectural-planning scale.

WALORY (CECHY) PRZESTRZENNE OBECNOŚCI ZABYTKOWYCH CARSKICH KOSZAR W KRAJOBRAZIE WYBRANYCH POLSKICH MIAST

1. WSTĘP³

Silnie nacechowany krajobraz koszar carskich znacząco wpłynął na wizerunek całego obszaru zaboru rosyjskiego, poszczególnych miast i miejscowości oraz ich architektury. Wpływ ten był istotny zarówno w momencie ich powstania jak i współcześnie. Na przestrzeni lat zmieniło się znaczenie zdefiniowanych kompleksów zabudowy, można powiedzieć, że zyskały nową pozytywną tożsamość, po minionej symbolice władzy zaborcy. Naszym celem winno być zatem współczesne kształtowanie przestrzeni dawnych garnizonów w oparciu o świadomość wartości historycznej krajobrazu warownego zespołów pokoszarowych. W tym sensie realizowany poprzez zachowanie wartości kulturowych krajobrazu zrównoważony rozwój, doprowadzi do zachowania ładu przestrzennego w skali regionu, miejscowości i zabytkowych obiektów. Istotne jest zatem zdefiniowanie cech krajobrazowo, urbanistyczno-architektonicznych carskich garnizonów w skali planistycznej, urbanistycznej i architektonicznej. Potrzeba jest znacząca ponieważ wiele nowych inwestycji jest lokalizowanych w kontekście dawnych zespołów powojkowych.

Literatura tematu nie odnosi się wprost do wartości krajobrazowych kompleksów carskich koszar. Opracowania dotyczą głównie prawosławnej architektury sakralnej i jej wpływu na kształt urbanistyczny miast [2, 8, 9]. Coraz liczniejsze monografie są poświęcone historii poszczególnych garnizonów, ale okres carski ze względu na brak informacji jest w nich często marginalizowany. Istotą owych opracowań jest zazwyczaj historia stacjonowania polskich pułków w pocarskich koszarach [10, 11]. Pojedyncze kompleksy mają opracowane studia architektoniczno-urbanistyczne. Ze względu na rodzaj prowadzonych badań istotne dla autora są prace dotyczące tożsamości krajobrazu oraz zachowania w krajobrazie czytelności wartości kulturowych różnych skali percepcji [7, 12, 13]. Cennym źródłem, pomocnym w budowie warsztatu naukowego oraz metodologii badań są liczne artykuły publikowane czasopismach naukowych [5].

W związku z ograniczoną dostępnością zbiorów archiwów rosyjskich i białoruskich, analizę form carskiej architektury koszarowej oparto głównie o badania źródeł fotograficznych (dawnych pocztówek z terenu zaboru rosyjskiego) oraz badania *in situ* w wybranych garnizonach (płn-wsch i centralna Polska, Litwa), analizie dokumentacji inwentaryzacyjnych obiektów zabytkowych. Pozwoliły one na ustalenie licznych podobieństw w formach architektonicznych oraz analogii w strukturze przestrzennej zachowanych kompleksów urbanistycznych.

2. PRZESTRZENNE I STYLOWE UWARUNKOWANIA HISTORYCZNE BUDOWY CARSKICH KOSZAR

W budowie koszar stosowano wiele zasad (regulacji administracji carskiej) wpływających na uzyskanie standardowych rozwiązań. Można je odczytać w różnych skalach przestrzeni: planistyczno-krajobrazowej w kontekście zaboru, urbanistycznej w stosunku

³ Artykuł został przygotowany w ramach pracy statutowej nr S/WBiłŚ/2/2016 realizowanej w Politechnice Białostockiej

do miejscowości i struktury zespołów zabudowy wojskowej oraz architektonicznej w odniesieniu do poszczególnych obiektów.

Przedstawione poniżej cechy są efektem badań literatury tematu, analizy archiwalnych map i planów wybranych zespołów koszarowych, starych pocztówek i zdjęć z okresu carskiego i dwudziestolecia międzywojennego a także inwentaryzacji budynków zabytkowych oraz badań w terenie. Zidentyfikowana powtarzalność wybranych cech pozwoliła na uznanie ich za charakterystyczne dla zabudowy garnizonów.

2.1 Zdefiniowany obszar występowania carskich koszar

Carskie koszary zlokalizowane na terenie współczesnej Polski, są czytelnym śladem polityki militarnej Rosji z końca XIX w. [8]. Na obszarze, którego powierzchnię wytyczają: historyczna granica pomiędzy zaborem rosyjskim i Prusami oraz Austro-Węgrami, a obecną wschodnią granicą Polski, znajduje się około 60 ośrodków (od dużych miast jak Warszawa i Białystok, po niewielkie miejscowości jak np. Sokółka w woj. podlaskim), w których funkcjonowały carskie garnizony [4, s. 251]. Ilości te potwierdzają liczną obecność kompleksów militarnych na terenie dawnego Królestwa i zaboru rosyjskiego. Równomierne rozmieszczenie zespołów wojskowej zabudowy na wskazanym obszarze było dołączane w miejscach newralgicznych ze względów strategicznych (Ryc. 1).

Budowa carskich koszar była obwarowana wieloma regulacjami. Liczne z nich dotyczyły lokalizacji kompleksów militarnych względem miasta. Warunkami bezpieczeństwa przeciwpożarowego była uzasadniana lokalizacja poza granicami miejscowości [8]. Jednocześnie potrzeba gospodarczej obsługi koszar przez liczne warsztaty rzemieślnicze wpływała na to, że wznoszono je zazwyczaj w odległości kilkuset metrów od granic ośrodków [5]. W efekcie zmieniała się czytelność miejscowości w krajobrazie. W ich sąsiedztwie powstawały duże zespoły regularnej zabudowy. Często dominowały one zastaną skalę panoramy.

Ponadregionalne decyzje okresu carskiego związane z lokalizacją koszar, współcześnie winny znaleźć ponadregionalne odniesienie w planowaniu przestrzennym dotyczącym ochrony (możliwości rewitalizacji) tych zabytkowych kompleksów [12]. Wartością jest utrzymanie czytelności historycznej sieci rozmieszczenia charakterystycznych, dużych zespołów urbanistycznych w strukturze przestrzennej znacznego obszaru współczesnej Polski (Ryc. 1). Istotne jest także w kolejnej skali planistycznej, zachowanie czytelności kompleksów powojennych w sylwetkach czy panoramach miejscowości.

Podejście takie stanowi dodatkową wartość w dobie rozwoju turystyki militarnej [7]. W tym kontekście zostaje ona poszerzona w stosunku do obiektów warownych zlokalizowanych zazwyczaj w krajobrazie otwartym, o kompleksy wojskowe powiązane z krajobrazem miejskim.

2.2 Zdefiniowana osnowa urbanistyczna carskich koszar

Regularny, ortogonalny układ urbanistyczny carskich koszar był materialną emanacją uporządkowanego, codziennego życia garnizonu. Nieliczne odstępstwa od ich prostokątnego uporządkowania wynikały z miejscowych uwarunkowań, np. skośnego przebiegu ulicy (Białystok, Suwałki, Zambrów, ...). Schematyczna struktura przestrzenna była powiązana bezpośrednio z trybem funkcjonowania carskich pułków. Wielkość i odległości pomiędzy obiektami technicznymi odpowiadały potrzebom technologicznym zmieniającym się rodzajom broni i innego sprzętu wojskowego oraz metodom składowania amunicji.

Wielkość kompleksów dla rosyjskiego wojska odpowiadała potrzebom garnizonów. Koszary były stosunkowo rozległe, dla jednego pułku zajmowały powierzchnię około 500 (550) x 550(600) m tzn. około 30 ha (Ryc. 2 a, b). Koszary, w których stacjonowało więcej pułków stanowiły wielokrotność w/w powierzchni. W przypadku małych miasteczek był to

znaczny obszar [4]. Zespoły zabudowy militarnej stanowiły dominantę funkcjonalną (zmiana struktury liczebności ludności) oraz powierzchniową (to także symbol dominacji politycznej władzy carskiej) w stosunku do miejscowości.

Teren koszar był strofowany. Centrum stanowił plac alarmowy, otoczony budynkami koszarowymi. Czytelne i oddzielone od siebie były strefy zabudowy mieszkalnej, magazynowej, technicznej,... Strefowanie związane było także z wysokością budynków. W większości wypadków budynki murowane miały po 3, 4 kondygnacje. Ciekawy wyjątek od reguły stanowiły koszary w Zegrzu zawierające jedynie budynki dwukondygnacyjne. Chodziło o nie przesłanianie przedpola zlokalizowanej w sąsiedztwie twierdzy [11].

W stosunkowo monotonnej i powtarzalnej strukturze koszar można było odczytać elementy kompozycji urbanistycznej, takie jak aleje, place alarmowe, osie kompozycyjne zamykane akcentami w postaci cerkwi domowych, budynków i detali architektonicznych na wybranych obiektach. Szczególna rola dominanty architektonicznej była przypisana cerkwiom wolnostojącym. Przepisy mówiły o tym, że należało je wznosić na obrzeżu koszar lub na centralnych placach miejscowości tak, aby były widoczne i mogły służyć mieszkańcom (zwłaszcza oddziaływać na ludność unicką) (Ryc. 2b - strzałka wskazuje przeniesienie cerkwi w pobliże ogrodzenia koszar). W efekcie wojskowe obiekty sakralne stawały się dominantami kompozycji urbanistycznej miasta [3, 8, 9].

2.3 Zdefiniowany styl architektoniczny obiektów carskich koszar

Struktura i rodzaj carskich pułków poza układem urbanistycznym koszar przekładały się także na program funkcjonalny poszczególnych obiektów. W zabudowie stosowano rozwiązania powtarzalne, które dopasowywano do indywidualnych potrzeb garnizonów.

Forma budynków była bezpośrednio powiązana z ich funkcją. W zespołach koszarowych zlokalizowanych w różnych miastach można było spotkać obiekty wzniesione według tych samych projektów (np. murowane koszary w Zambrowie i Komorowie - obecnie w Polsce i w Olicie oraz Kownie - Litwa, istniejące jeszcze budynki drewniano-murowane w Ostrołęce i Augustowie oraz zniszczone w czasie I wojny światowej w Legionowie, cerkwie pułkowe zostały wzniesione w blisko 50 miejscowościach, itp.).

Typowe formy były przypisane obiektom o funkcjach takich jak cerkwie wojskowe, budynki sztabowe, różnego rodzaju budynki mieszkalne dla oficerów i ich rodzin, kasyna, piekarnie, kuchnie i stołówki, szpitale (lazarety), łaźnie, wartownie, różnego rodzaju magazyny, stajnie, warsztaty, składy broni i amunicji, itd.

I tak np. budynki koszarowe przeznaczone dla batalionu piechoty miały zazwyczaj dwie kondygnacje sypialni dla żołnierzy (na każdym piętrze znajdowały się po dwie duże sale sypialne przeznaczone dla kompanii każda)[2]⁴.

Bryły wielokondygnacyjnych budynków przykrywano stosunkowo łaskimi dachami kopertowymi z widocznymi na nich dekorowanymi, licznymi kominami. Budynki parterowe zazwyczaj wieńczyły dachy wysokie dwu lub wielospadkowe. Kompozycja architektoniczna elewacji często opierana była na klasycznych proporcjach, w tym z wykorzystaniem *złotego podziału* (Ryc. 3). Zazwyczaj akcentowano oś symetrii oraz skrajne osie elewacji, zwłaszcza kiedy pokrywały się z klatkami schodowymi lub istotną funkcją obiektu (np. Zaznaczano szczególnie wejścia do cerkwi domowych umieszczanych w budynkach koszarowych). Klasyczne podziały i proporcje elewacji podkreślano klasycyzującymi detalami architektonicznymi tj. Cokoły, fryzy, gzymsy, pilastry, obramienia okien i drzwi wykonanymi z cegły.

⁴ Pułk tworzyły cztery bataliony, a każdy z nich składał się z czterech kompanii (rot). Rota liczyła 120-140 żołnierzy i stąd przełożenie na wielkość sal sypialnych, liczbę pięter i ostatecznie wielkość budynku koszarowego przeznaczonego dla jednej kompanii.

Wykorzystywano typowy projekt cerkwi pułkowej autorstwa inż. Wierzbickiego [8]. Prototyp świątyni w tej formie został zrealizowany w Peterhofie dla kaspijskiego Pułku Piechoty. W sumie powstało około 50 bliźniaczo podobnych świątyń (m. in. 2 w Białymstoku), z tego około 10 na terenie Królestwa Polskiego (Augustów, Kozienice, Końskie, Lublin, Puławy, Mińsk Mazowiecki, Ostrołęka, Przasnysz, Staszów, Warszawa) [2, 8, s.20]. Analogiczne rozwiązania formalne stosowano również do budowy tzw. Cerkwi domowych (np. Identyczne zrealizowano w Komorowie i Zambrowie, nieco większa w skali powstała w Suwałkach) (Ryc. 4 a, b).

Budynki koszarowe wznoszono w większości przypadków z czerwonej cegły (np. Warszawa, Zambrów, Kowno), stosowano także cegłę żółtą (Białystok, Suwałki, Legionowo - łączono dwa kolory cegły na elewacjach) (Ryc. 5 a, b). Pojedyncze obiekty koszarowe budowano w technologii mieszanej ceglano-drewnianej. Wówczas murowane były przęsła klatek schodowych zaś przestrzenie pomiędzy nimi wypełniano zabudową drewnianą (Augustów, Legionowo, Ostrołęka). Zachowały się nieliczne budowle w całości drewniane, głównie mieszkalne (największa kolonia w Chełmie oraz pojedyncze obiekty w Legionowie, Sierpcu, Suwałkach, Zambrowie, ...) [5]. Dekorowane są charakterystycznym dla drewnianej zabudowy rosyjskiej bogatym, ażurowym detalem ciętym w desce, umieszczanym często przy gankach wejściowych oraz w szczytach budynków.

W przypadku Rosji wiodące były monumentalny neoklasycyzm i neorenesans jako style w architekturze cesarstwa stanowiące emanację władzy carskiej (symbol odniesienia do imperium antycznego Rzymu). W Petersburgu wzniesiono monumentalne założenie budynku Admiralicji oraz liczne obiekty architektury militarnej (neoklasycystyczne koszary z monumentalną kolumnadą) [1, s. 310-319]. Klasyczne formy, proporcje i detale przypisano zatem architekturze wojskowej.

3. PODSUMOWANIE - MOŻLIWOŚCI OCHRONY WARTOŚCI KRAJOBRAZOWYCH - WYTYCZNE PLANISTYCZNE

Zdefiniowane cechy przestrzenne, urbanistyczne i architektoniczne carskich zespołów koszarowych winny być traktowane jako walory pomocne w zachowaniu ładu przestrzennego miejscowości. W każdym z zachowanych do dzisiaj przypadków należy je badać indywidualnie. Istotna jest zarówno typowość jak i wyjątkowość pojedynczych, zachowanych rozwiązań. Istniejące kompleksy zabudowy powojennej, wykorzystywane współcześnie do różnych celów, budują nową tożsamość krajobrazu miast. Dbłość o przetrwanie carskich koszar, jako dziedzictwa przeszłości które winno pozytywnie wpływać na rozwój ośrodków, wymaga zatem dbałości projektowej w skali planistycznej, urbanistycznej oraz architektonicznej.

BIBLIOGRAPHY

- [1] Bazylow L., *Historia nowożytnej kultury rosyjskiej*, Warszawa, PWN 1986
- [2] *Budownictwo wojskowe 1918-1935*, red. A. Król, Warszawa 1936
- [3] Cynalewska-Kuczma P., *Architektura cerkiewian Królestwa Polskiego narzędziem integracji z Imperium Rosyjskim*, Poznań, Wydawnictwo Naukowe Uniwersytetu im. Adama Mickiewicza w Poznaniu 2004

- [4] Dobroński A., *Dyslokacja wojsk rosyjskich w Królestwie Polskim przed I wojną światową, Studia i Materiały do Historii Wojskowości*, 1976 T. XX, Warszawa, s. 241-285
- [5] Gawryluk D., Wpływ lokalizacji carskich koszar na strukturę przestrzenną wybranych miast województwa podlaskiego, *Teka Komis. Arch./PAN Oddz. Lub.*, T. 11 nr 1 (2015), s. 59-66
- [6] Łakomy K., Hodor K., O zmienności kryterium piękna na przykładzie wybranych krajobrazów przemysłowych i sakralnych (XVIII-XXI w.), *Przestrzeń i Forma* 2016 nr 26, s. 349-360
- [7] Myczkowski Z., *Krajobraz wyrazem tożsamości w wybranych obszarach chronionych w Polsce*, wyd. 2, Kraków, Wydawnictwo Politechniki Krakowskiej 2003
- [8] Paszkiewicz P., *W służbie Imperium Rosyjskiego 1721-1917*, Warszawa, Instytut Sztuki PAN 1999
- [9] Sokół K., Sosna A., *Cerkwie w centralnej Polsce 1815-1915*, Białystok, wyd. Fundacja Sąsiedzi, 2011, ISBN 978-83-931480-2-8
- [10] Strenkowski J., *Garnizon Zambrów*, Zambrów, Regionalna Izba Historyczna, 2010 ISBN 978-83-926066-3-5
- [11] Szczepański J. E., *Jabłonna - ty morderco mojej młodości! Korespondencja żołnierzy niemieckich z garnizonu Jabłonna 1915-1918*, Legionowo, Muzeum Historyczne w Legionowie 2015, ISBN 978-83-930897-7-2
- [12] *Wartościowanie w ochronie i konserwacji zabytków*, red. B. Szmygin, Lublin, ICOMOS 2012, ISBN_978-83-63569-08-2
- [13] Zuziak Z. K., *O tożsamości urbanistyki*, Kraków, Wydawnictwo Politechniki Krakowskiej 2008

O AUTORZE

Dorota Gawryluk, adiunkt w Zespole Dydaktycznym Architektury Krajobrazu Wydziału Budownictwa i Inżynierii Środowiska Politechniki Białostockiej. Zainteresowania naukowo-badawcze: krajobraz kulturowy Podlasia, architektura i urbanistyka carskich koszar na terenie p1n-wsch. Polski.

AUTHOR'S NOTE

Dorota Gawryluk, PhD. Arch., assistant profesor in Landscape Architecture Teaching Team at Civil and Environmenta Engineering Faculty, Białystok University of Technology. Scientific and research interest:cultural landscape of Podlasie, architecture and urban structure of tsarist barracks in north-eastern Polandand .

Kontakt | Contact: d.gawryluk@pb.edu.pl