



DZIEJE PAŁACU W BIEGANOWIE (POWIAT WRZEŚNIA) I SPOSÓB JEGO UŻYTKOWANIA NA TLE PRZEMIAN HISTORYCZNYCH W SETNĄ ROCZNICĘ BUDOWY

THE HISTORY OF THE PALACE OF BIEGANOWO (DISTRICT OF WRZEŚNIA) AND THE MANNER OF ITS USAGE ON THE BACKGROUND OF THE HISTORICAL TRANSFORMATION ON THE 100TH ANNIVERSARY OF ITS CREATION

Joanna Jadwiga Białkiewicz

mgr inż. arch.

Politechnika Krakowska
Wydział Architektury
Instytut Historii Architektury i Konserwacji Zabytków

STRESZCZENIE

W Polsce jest wiele cennych obiektów zabytkowych, które w dobrym stanie przetrwały I i II wojnę światową oraz transformację ustrojową. Czy współcześnie miałyby one ulec degradacji mimo sprawowanej ochrony konserwatorskiej? Takim przykładem jest zapewne obiekt wpisany do rejestru zabytków, reprezentatywny dla czasów, w których powstał i o wysokiej klasie artystycznej - Pałac w Bieganowie (gmina Kołaczkowo, powiat wrzesiński, województwo wielkopolskie).

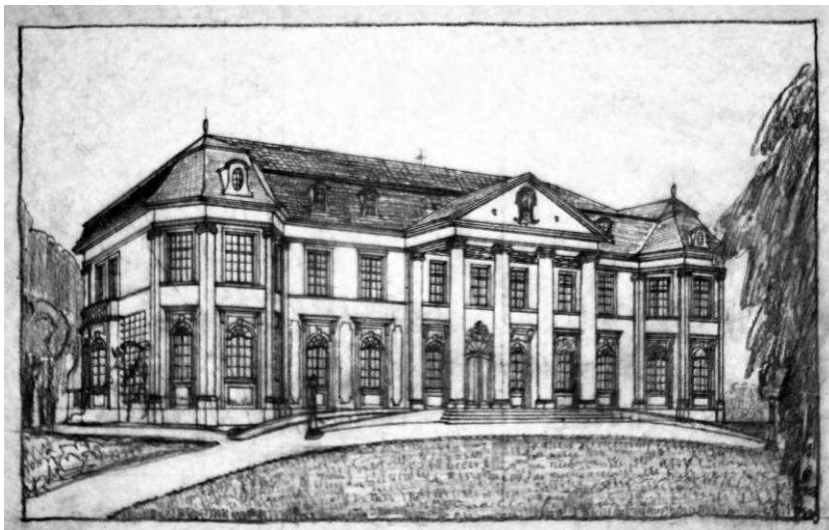
Słowa kluczowe: Bieganowo (gmina Kołaczkowo, powiat wrzesiński, województwo wielkopolskie), pałac w Bieganowie, hrabia Edward Grabski, architekt inż. Stefan Cybichowski, wielkopolska architektura rezydencjonalna, styl narodowy.

ABSTRACT

In Poland there are a lot of valuable historical buildings, which are in good condition and have survived World War I, World War II and forms of government transformation. Are they contemporarily subject to degradation despite the conservation protection they are under? One such example is probably the palace of Bieganowo (municipality of Kołaczkowo, district of Września, Greater Poland Province), an object entered in the register of monuments, representative of the times in which it was created and is of high artistic class.

Keywords: Bieganowo (municipality of Kołaczkowo, district of Września, Greater Poland Province), Palace in Bieganowo, Earl Edward Grabski, architect Stefan Cybichowski, residential architecture of Greater Poland, national style.

Bieganowska rezydencja została wzniesiona w latach 1914-1916 na zlecenie hrabiego Edwarda Grabskiego. Edward Zenon Grabski herbu Wczele (1883-1951)¹ – ziemianin, przemysłowiec, działacz społeczny, szambelan papieski, twórca i pierwszy dowódca 3/17 Pułku Ułanów Wielkopolskich, rotmistrz kawalerii Wojska Polskiego – odziedziczył majątek Bieganowo po swej matce, Helenie z Broniszów (1850-1897). Ziemię tę pozostawiały w posiadaniu rodziny Broniszów herbu Wieniawa od 3 ćwierci XVIII wieku.



Ryc. 1. S. Cybichowski, projekt pałacu w Bieganowie, 1912. Źródło: Archiwum Miejskiego Konserwatora Zabytków w Poznaniu
Fig. 1. S. Cybichowski, design of Palace in Bieganowo, 1912. Source: Archives of Poznan Historic Preservation

¹ Na temat życia i działalności Edwarda Grabskiego zob. J. J. Białkiewicz, M. Błaszczak, *Edward Grabski. Bogu, Ojczyźnie, Rodzinie*, Bieganowo-Kraków 2012, s. 5-19. Urodził się 8 lipca 1883 r. w Kruszy Podlotowej k. Inowrocławia; w latach 1904-1905 odbywał służbę wojskową w 4 Pułku Huzarów Pruskich im. Von Schilla w Oławie; w roku 1908 rozpoczął studia ekonomiczne na Uniwersytecie w Lipsku, a w 1911 ożenił się z Janiną Prądyńską herbu Księżyc, z którą miał ośmioro dzieci. W czasie I wojny światowej służył najpierw w armii pruskiej (do której został powołany), na początku roku 1919, po wybuchu powstania wielkopolskiego, sformował w Gnieźnie pułk kawalerii i został jego pierwszym dowódcą. Ze stanowiska tego ustąpił na rzecz gen. Józefa Dowbora-Muśnickiego, pozostając w oddziale jako adiutant, w marcu 1919 awansowany do stopnia porucznika, w sierpniu przeniesiony do rezerwy. Od połowy 1920 do 1921 piastował stanowisko zastępcy komendanta Powiatowej Komendy Uzupełnień w Gnieźnie. Po opuszczeniu wojska Grabski zajął się sprawami gospodarczymi – jego majątek w tym czasie obejmował Bieganowo wraz z przyległymi folwarkami Gozdowo Młyn i Bieczewo, Kruszę Podlotową, oraz inne dobra administrowane z racji prowadzenia Fundacji po śmierci stryja Leona Grabskiego. Ponadto był on współwłaścicielem cukrowni w Gnieźnie, posiadał udziały w cukrowniach w Mątwach i we Wrześni oraz był właścicielem gnieźnieńskiej garbarni skór (zakłady te odziedziczył po stryju). Prowadził również szeroką działalność publiczną, był m.in. prezesem kilku towarzystw i rad nadzorczych: Wielkopolskiego Towarzystwa Kółek Rolniczych na pow. wrzeșiński, Towarzystwa Urzędników Gospodarczych pow. wrzeșińskiego i gnieźnieńskiego, Towarzystwa Pomocy Naukowej im. Karola Marcinkowskiego (na pow. wrzeșiński), Towarzystwa Powstańców i Wojaków w Gnieźnie, Wrzeșińskiego Koła Wielkopolskiego Związku Ziemian, sprawował też wiceprezesurę Rady Nadzorczej Poznańskiego Banku Ziemian, był członkiem Sejmiku Wojewódzkiego, Wielkopolskiej Izby Rolniczej, Sejmiku Poznańskiego Ziemstwa Kredytowego, Rady Nadzorczej Banku Ziemstwa Kredytowego w Poznaniu, Rady Nadzorczej Centrali Rolników w Poznaniu, Państwowej Rady Kolejowej w Warszawie i in. Pełnił funkcję kuratora Wielkopolskiej Szkoły Rolniczej we Wrześni i zasiadał w Komisji Szkolnictwa Rolniczego Wielkopolskiej Izby Rolniczej. Prowadził szeroko zakrojoną działalność filantropijną, wspomagając przede wszystkim żołnierzy w trudnej sytuacji materialnej i szkolnictwo – m.in. finansując remont szkoły w Bieganowie. Wspierał również wydatnie bieganowski kościół, nad którym patronat przejął po ojcu, m.in. ufundował nowe dzwony i opłacił remont, a w roku 1928 zlecił budowę nowej plebanii. Wspierał finansowo budowę Domu Nuncjatury Stolicy Apostolskiej w Warszawie oraz renowację katedry gnieźnieńskiej. Za działalność na rzecz Kościoła papież Pius XI nadał mu w 1929 honorowy tytuł szambelana papieskiego. Po wybuchu II wojny światowej Grabski zgłosił się do wojska i otrzymał przydział do oddziałów zapasowych Wielkopolskiej Brygady Artylerii. Jeszcze jesienią 1939 roku został przez Niemców wysiedlony z Bieganowa i odesłany do Gniezna, gdzie przebywał w obozie przejściowym dla rodzin ziemiańskich, a następnie przeniósł się do Warszawy. W latach 1940-1944 pracował w niemieckim urzędzie przy Alejach Jerozolimskich, działając jednocześnie w konspiracji. Po wybuchu powstania warszawskiego w 1944 r., gdzie zginęli dwaj jego synowie, został wysłany wraz z żoną i dwiema córkami na roboty przymusowe do Niemiec. Tam z wycieńczenia zmarła jego najmłodsza córka. Do Polski powrócił w roku 1946, lecz władze Polski Ludowej nie pozwoliły mu na powrót do rodzinnego majątku i zakazały osiedlenia się w promieniu 100 km do Bieganowa. Edward Grabski udał się zatem do Krakowa, a następnie do Tarnowa. W 1950 wrócił do Poznania. Władze odmówiły mu przyznania emerytury. Zmarł 8 marca 1951 roku w Poznaniu.

Edward Grabski przejął zarząd nad Bieganowem w roku 1906, a w 1914 rozpoczął budowę pałacu, który w okresie dwudziestolecia międzywojennego pełnił funkcję nie tylko rodowej siedziby, ale również był ważnym ośrodkiem życia towarzyskiego i kulturalnego. Projekt rezydencji przygotował inż. Stefan Cybichowski (1881-1940), wykształcony na politechnice w Charlottenburgu (Königliche Technische Hochschule zu Berlin), ceniony poznański architekt, późniejszy naczelnik Wydziału Budowlanego w Urzędzie Wojewódzkim². Cybichowski specjalizował się przede wszystkim w budownictwie sakralnym, przypisuje mu się ponad sto projektów tego typu na terenie całej Wielkopolski i Pomorza³. Realizował również zlecenia z zakresu architektury publicznej, takie jak w Poznaniu neobarokowy Bank Włościański przy Placu Wolności 9 (1911), modernistyczny Zespół Szkół Handlowych przy ul. Śniadeckich (1927-28), obiekty przemysłowe: zakłady Fabryki Kosmetyków firmy Falkiewicz przy ul. Gnieźnieńskiej (1934), fabryka Pebeco przy ul. Głównej (1931), Elektrownia Miejska na terenie byłego Fortu Roon (Fortu Czecha, 1924-25), Hotel Imperial (1938) czy dom towarowy „The Gentleman” na rogu ul. Paderewskiego i Szkolnej (1939). Stylistycznie Stefan Cybichowski wypowiadał się głównie w formach neostylowych: klasycystycznych i neobarokowych, lecz nieobce były mu również rozwiązania modernizujące.

Na tym tle szczególnie ciekawie prezentuje się Bieganowski pałac. Jak widać z zachowanych szkiców Cybichowskiego z lat 1912 i 1913⁴ (ryc. 1, ryc. 2), jego ostateczny

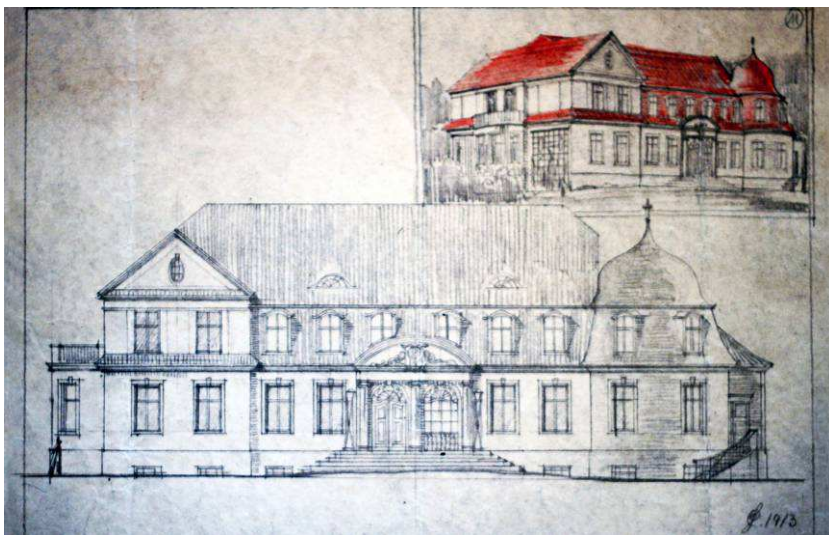
² Stefan Cybichowski uzyskał dyplom z architektury na politechnice w Charlottenburgu w 1905. W latach 1907-09 był docentem Akademii Przemysłowej w Berlinie; do Poznania przeprowadził się w 1910 i założył własne studio architektoniczne. W 1918 został pierwszym prezesem Koła Architektów Stowarzyszenia Techników w Poznaniu, w 1921 wstąpił do Koła Architektów przy Stowarzyszeniu Inżynierów i Architektów, do 1925 był jego prezesem. W latach 1919-22 jako naczelnik Wydziału Budowlanego w Urzędzie Wojewódzkim przeprowadził spolszczenie tego urzędu. W latach 1920-26 wykładał budownictwo wiejskie na Wydziale Rolniczo-Leśnym Uniwersytetu Poznańskiego. Był członkiem Rady Miejskiej Poznania (1919-26), a później honorowym radcą magistratu miasta Poznania i decernentem Ogrodów Miejskich (1927-39). Podobnie jak Edward Grabski uzyskał tytuł honorowy szambelana papieskiego. Zginął rozstrzelany przez hitlerowców 6 stycznia 1940. Na temat życia i twórczości Stefana Cybichowskiego zob.: S. Łoza, *Architekci i budowniczowie w Polsce*, Warszawa 1954, s. 53; W. Czarniecki, *Cybichowski Stefan*, [w:] *Wielkopolski słownik biograficzny*, red. A. Gąsiorowski, J. Topolski, Warszawa – Poznań 1981, s. 120; K. Sobkowicz, *Architekci Wielkopolscy: biogramy, dzieła, stowarzyszenia, część pierwsza lata 1886-1939*, Poznań 1988, s. 8-9, 30, 39, 42, 49-51, 55, 90, 122, 124, 138-142, 145-149, 152-155, 158, 160, 162; M. Rezler, *Sylwetki zasłużonych poznaniaków. Biogramy historyczne*, [w:] *Wielka Księga Miasta Poznania*, Poznań 1994, s. 732; Z. Dworecki, *Poznań i poznaniacy w latach II RP 1918-1939*, Poznań 1994, s. 97, 100-101, 108-111; M. Rezler, *Cybichowski Stefan*, [w:] *Słownik Biograficzny Wielkopolski południowo-wschodniej ziemi kaliskiej*, t. I, red. H. Tadeusiewicz, Kalisz 1998, s. 71-72; *Dzieje Poznania 1918-1945*, red. J. Topolski, L. Trzeciakowski, Warszawa – Poznań 1998, s. 1186-87; H. Kondziela, *Cybichowski Stefan*, [w:] *Polski słownik biograficzny konserwatorów zabytków*, z. 1, Poznań 2000, s. 14; J. Gwardiak, *Architekci i budowniczowie ziemi tomżyńskiej. Słownik biograficzny*, Łomża 2003, s. 30.

³ M.in. kościół św. Stanisława Kostki na Winiarach w Poznaniu (1930), kościoły w Bydgoszczy: Matki Boskiej Nieustającej Pomocy (1926-28), św. Antoniego Padewskiego (1935), kościół NMP w Brzozie (1935), kościół św. Mikołaja w Fordonie k. Bydgoszczy (przebudowa 1927-33), kościoły (projekty i realizacje) w Gołańczy k. Gniezna (1924-31), Kiszewie, Rynarzewie (1913), Ryczywole (1924-25), Kuczkowie k. Pleszewa (1927), Bruszewie, Sokolnikach k. Wrześni, Górnej Brodnicy, Jarocinie (po 1930), Inowrocławiu: kościół Matki Boskiej (1927-28), kościół św. Józefa (1934-39) oraz kościół św. Mikołaja (1922), Lubiechowie (1929), Trzemesznie, Kruszwicy, Cielczy (1912), Gniewkowie, Jeleńcu k. Tucholi (1928-32), kościół św. Józefa w Tczewie (1932-36), kościoły w Łasinie, Rybnie, Legbądzie, Bukowcu (przebudowa 1923-25), Dubniu (1938-39), Helu (projekt, 1931-33), Laskach, Ludzisku (przebudowa 1925-29), Niedamowie (1933), Noskowie, Odrach (1931-33), Osieku (1936-37), Strzałkowie (1934), Wierzchucinie Królewskim (1930-31), Wszemborzu, Zdziechowej k. Gniezna (1937-39); S. Cybichowski zajmował się również renowacją kościołów zabytkowych, m.in. w Bydgoszczy – kościoła farnego, klarysek i pobernardyńskiego, katedry i kościoła franciszkanów w Gnieźnie, katedry w Łomży, kościoła franciszkanów w Trzemesznie, także kościoła poddominikańskiego (jezuitów), kościoła św. Marcina i Złotej Kaplicy przy katedrze w Poznaniu. Z uwagi na dużą liczbę dzieł tego typu, K. Sobkowicz nazwał Cybichowskiego „niekwestionowanym rekordzistą projektów budowli sakralnych”, zob. K. Sobkowicz, op. cit., s. 153; zob. także: A. Wysocka, *Kościół projektu Stefana Cybichowskiego w Bydgoszczy i okolicach miasta*, „Kronika Bydgoska” t. XXX, 2008, Bydgoszcz 2009, s. 259-271.

⁴ Zachowane jest 6 szkiców pierwszej wersji pałacu datowanych 1912. Architekt zaprojektował tu pałac wyższy – z dwiema kondygnacjami i poddaszem mieszkalnym pod dachem mansardowym, z wielobocznymi opilastrowanymi ryzalitami flankującymi fasadę. Elewację ogrodową ożywiać miały trzy płaskie ryzality półkolisty. Stylistycznie cechuje go neobarokowe bogactwo detalu, widoczne szczególnie w bardzo ozdobnym potraktowaniu opraw okien. Również układ wnętrza w tej wersji zasadniczo różnił się od ostatecznego – z frontowej sieni i garderoby przechodziło się od razu do wielkiego holu z wyjściem na ogród – po prawej stronie

wyraz architektoniczny jest efektem ewolucji projektu od potraktowanych z rozmachem i przepychem dekoracji form neobarokowych w stronę stylu wyraźnie klasycyzującego i nawiązującego do teorii tzw. „stylu narodowego”, tak jak opisywał go w roku 1896 Zygmunt Czartoryski w wydanej w Poznaniu broszurze pt. „*O stylu krajowym w budownictwie wiejskim*”⁶.

Usytuowany w centrum założenia parkowego pałac wzniesiono jako budynek murowany z cegły, otynkowany, podpiwniczony, parterowy z użytkowym poddaszem, nakryty dachem łamanym mansardowym. Elewacja frontowa 15-osiowa (ryc. 3), z głównym wejściem poprzedzonym portykiem wysokim na dwie kondygnacje, wspartym na czterech kanelowanych kolumnach o kapitelach jońskich, zwieńczonym trójkątnym tympanonem z herbem rodziny Grabskich (ryc. 4). Na osiach skrajnych fasady wieloboczne ryzality, kryte dachami mansardowymi wielopłaciowymi (ryc. 5).



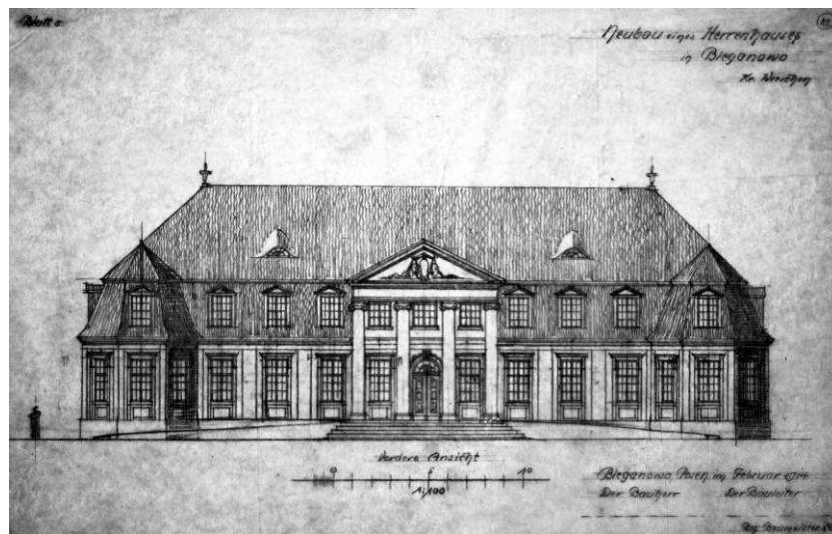
Ryc. 2. S. Cybichowski, projekt pałacu w Bieganowie, 1913. Źródło: Archiwum Miejskiego Konserwatora Zabytków w Poznaniu

Fig. 2. S. Cybichowski, design of Palace in Bieganowo, 1913. Source: Archives of Poznan Historic Preservation

Elewacje korpusu głównego i ryzalitów rozczłonkowane rzędem prostokątnych okien parteru, w bogatych obramieniach z gzymsami nadokiennymi o formach klasycystycznych, same okna dwuskrzydłowe, o podziałach szczeblinami drewnianymi. Rytm okien powtarzają lukarny w dachu mansardowym, ponad nimi w połąci dachu symetrycznie umieszczone dwa okna powiekowe. Elewacja ogrodowa 13-osiowa (ryc. 6), z wejściem poprzedzonym dużym tarasem z tralkową balustradą, na której umieszczone były cztery rzeźby figuralne (ryc. 7, ryc. 8). Ryzalit środkowy w dolnej kondygnacji półkolisty, w górnej prostokątny, z wyjściem na balkon, zwieńczony półkolistym przyczółkiem z oknem okrągłym, obramowanym dekoracją sztukatorską. Ryzality boczne również dwukondygnacyjne, opięte lizenami, kryte dachami dwuspadowymi z okrągłymi oknami w szczytach, pozostałe okna w prostokątnych obramieniach oraz lukarny jak

miała znajdować się duża jadalnia, zaś po lewej salon z kominkiem. Klatka schodowa umieszczona została na uboczu, po prawej stronie sieni. Po lewej stronie salonu architekt zaproponował okrągły buduar. Projekt Cybichowskiego nasuwa tu skojarzenia np. z pałacem Druckich-Lubeckich w Dłoni k. Rawicza, budowanym w tym samym czasie (1912-13) przez Rogera Sławskiego. Kolejna wersja – z roku 1913 (zachowane 3 szkice) – prezentuje malowniczą bryłę wciąż neobarokowego dworu, lecz znacznie skromniejszego, bez portyku, a jedynie z ryzalitem pośrodku fasady i rozbudowanym portalem z półkolistym naczółkiem zdobionym dekoracją rzeźbiarską; piętro podobnie jak w wersji ostatecznej ukryte jest pod wysokim dachem mansardowym, po lewej stronie głównego korpusu architekt zaproponował prostopadłe 2-kondygnacyjne skrzydło kryte dachem dwuspadowym, a po prawej – przysadzistą okrągłą wieżyczkę, w stylu neorenesansu francuskiego, z zewnętrzną klatką schodową. Należy zwrócić uwagę na specyficzny układ wnętrza z centralnym holem z klatką schodową – to samo rozwiązanie pojawia się w ostatecznej wersji rezydencji. Za holem architekt zaproponował obszerną jadalnię z półokrągłym ryzalitem wychodzącym na taras od strony ogrodu, a po bokach dwa salony i bibliotekę. Skrzydło mieścić miało sypialnię i garderobę, a wieżyczka – gabinet.

⁶ Z. Czartoryski, *O stylu krajowym w budownictwie wiejskim*, Poznań 1896.



Ryc. 3. S. Cybichowski, zrealizowany projekt pałacu w Bieganowie, elewacja frontowa, 1914. Źródło: Archiwum Miejskiego Konserwatora Zabytków w Poznaniu

Fig. 3. S. Cybichowski, design of Palace in Bieganowo, front facade, 1914. Source: Archives of Poznan Historic Preservation



Ryc. 4. Pałac w Bieganowie, portyk wejściowy, 1918. Źródło: archiwum rodzinne potomków Edwarda Grabskiego

Fig. 4. Palace in Bieganowo, entrance portico, 1918. Source: family archive of Edward Grabski's descendants

w elewacji frontowej. Elewacja wschodnia 5-osiowa z wejściem poprzedzonym kilkustopniowymi schodkami, rozcłonkowana trzema otworami okiennymi okrągłymi i jednym prostokątnym. Elewacja zachodnia opracowana analogicznie, z dwoma oknami okrągłymi i trzema prostokątnymi. Podziały osiowe na obu elewacjach bocznych podkreślone lizenami (ryc. 9).

Zachowane rzuty każdej z kondygnacji pałacu, sygnowane przez Cybichowskiego, pozwalają w pełni odtworzyć pierwotny układ wnętrza. Jest to układ dwutraktowy, z dużym holem mieszczącym główną klatkę schodową i salonikiem dla pań (*Dammenzimmer*) na

osi. Z saloniku prowadziło wyjście do ogrodu parkowego (ryc. 10). Pomieszczenia na osiach skrajnych w układzie amfiladowym; architekt zaprojektował m.in. salon i jadalnię od strony wschodniej, a od zachodu – salon dla panów (*Herrenzimmer*). Boczne skrzydła mieściły m.in. gabinet, klatki schodowe, ogród zimowy, salonik muzyczny, sypialnię, łazienkę. Z głównego holu wychodziło się schodami dwubiegowymi na balkon biegnący wzdłuż frontowej ściany (ryc. 11). Z bocznych klatek schodowych prowadziły wejścia do sypialni gościnnych. Sufity większości pomieszczeń na parterze zdobiły sztukaterie (ryc. 12). W holu architekt zaproponował drewniany strop kasetonowy (ryc. 13), spójny stylistycznie z drewnianą ażurową balustradą schodów (ryc. 14). Warto zwrócić szczególną uwagę na specyficzny układ wnętrza pałacu w Bieganowie – jego najbardziej oryginalny element stanowi bez wątpienia centralny, reprezentacyjny hol z otwartą klatką schodową. Sposób rozplanowania wnętrza potwierdza ponadto, iż pałac był zaprojektowany i przystosowany do przyjmowania dużej liczby gości.



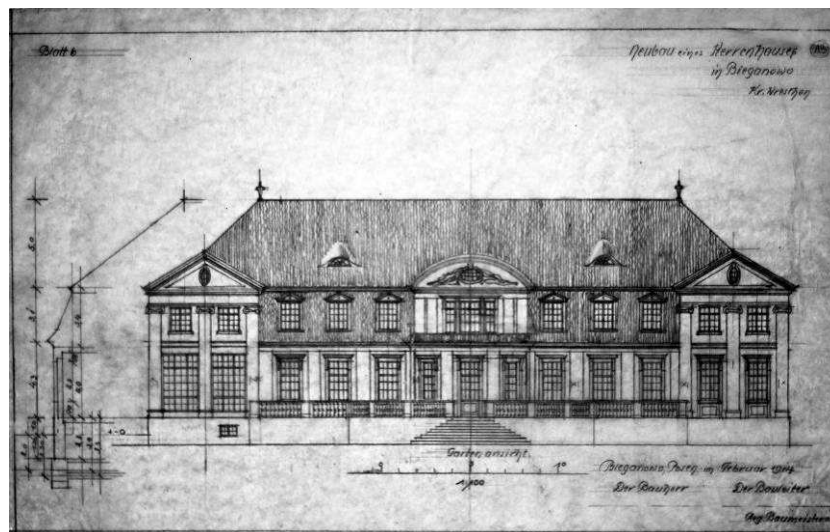
Ryc. 5. Pałac w Bieganowie, elewacja frontowa, 1923. Źródło: il. M. F. Sawicki

Fig. 5. Palace in Bieganowo, front facade, 1923. Source: photography of M. F. Sawicki

Ogólna koncepcja niskiego rozłożystego pałacu z wyższą kondygnacją ukrytą pod dachem, z gankiem wspartym na kolumnach i 4-połaciowym dachem łamanym odpowiada postulatowi „stylu narodowego” według Czartoryskiego⁶, choć dach w Bieganowie nie jest typowym łamanym dachem polskim, lecz dachem mansardowym. Nasuwa to, wraz z formą trójbocznych ryzalitów i klasycystycznym portykiem w wielkim porządku, oczywiste skojarzenia z architekturą francuską. Najbliższym geograficznie jak i stylistycznie wzorem dla bieganowskiej rezydencji z pewnością był pałac w Winnej Górze w powiecie średzkim – wzniesiony w 1909 roku dla Henryka Mańkowskiego według projektu Stanisława Boreckiego. W proporcjach bryły i elementach zdobniczych prezentuje on taką samą fuzję elementów neoklasycystycznych w duchu francuskim⁷ i „stylu krajowego”.

⁶ Ogólne cechy dworu w „stylu krajowym”, jakie wymienia Czartoryski to m.in. parterowa bryła (zamiast piętra autor proponuje skrzydła lub oficyny, budynki kilkupiętrowe uważa za domenę architektury miejskiej), układ typu *entre cour et jardin* z krytym gankiem od frontu, od ogrodu również ganek lub weranda; tynkowane ściany (jako opozycja wobec „obcej mody” pozostawiania odsłoniętej cegły); dach namiotowy czteropłaciowy z wysuniętym *okapem krajowym* biegnącym wokół całego budynku. Ibidem, s. 5-25. Zob. J. Skuratowicz, „Styl krajowy” w budownictwie rezydencjonalnym Wielkopolski przełomu XIX i XX wieku, „Sztuka XIX wieku w Polsce. Narodniasto”. Materiały Sesji SHS Poznań, grudzień 1977, Warszawa 1979.

⁷ Według J. Skuratowicza, formy francuskiego klasycyzmu, popularne przed I wojną światową, odżywiają po roku 1918 – jako przykłady autor wskazuje właśnie pałac w Bieganowie oraz twórczość Stanisława Boreckiego. W podobnych formach wypowiedział się również Roger Sławski i Stanisław Mieczkowski – pałace w Łaszczynie, Grabowie Królewskim, Żydowie i Paruszewie. Zob. J. Skuratowicz, *Architektura Wielkopolski w dwudziestoleciu międzywojennym*, [w:] *Sztuka dwudziestolecia międzywojennego*. Materiały Sesji Stowarzyszenia Historyków Sztuki Warszawa, październik 1980, Warszawa 1982, s. 259.



Ryc. 6. S. Cybichowski, zrealizowany projekt pałacu w Bieganowie, elewacja ogrodowa, 1914. Źródło: Archiwum Miejskiego Konserwatora Zabytków w Poznaniu

Fig. 6. S. Cybichowski, design of Palace in Bieganowo, garden façade, 1914. Source: Archives of Poznan Historic Preservation



Ryc. 7. Taras pałacu w Bieganowie, balustrada z rzeźbą figuralną, 1930. Źródło: archiwum rodzinne potomków Edwarda Grabskiego

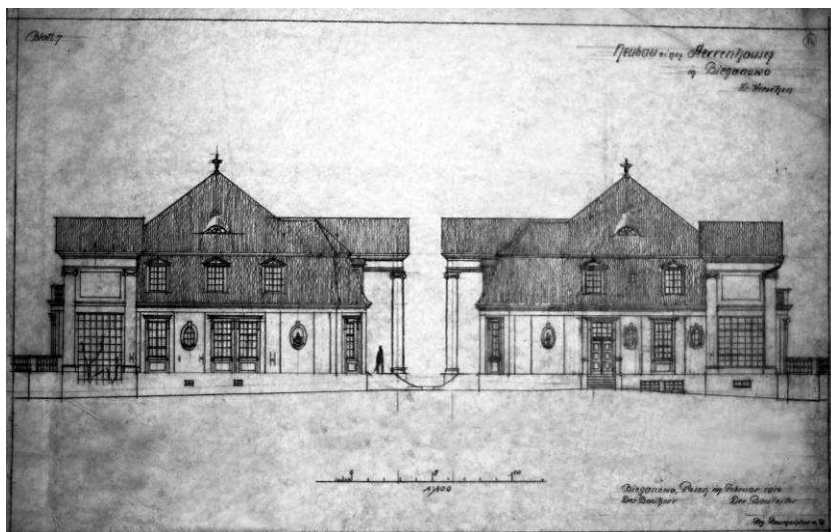
Fig. 7. Terrace of Palace in Bieganowo, railing with a figurative sculpture, 1930. Source: family archive of Edward Grabski's descendants



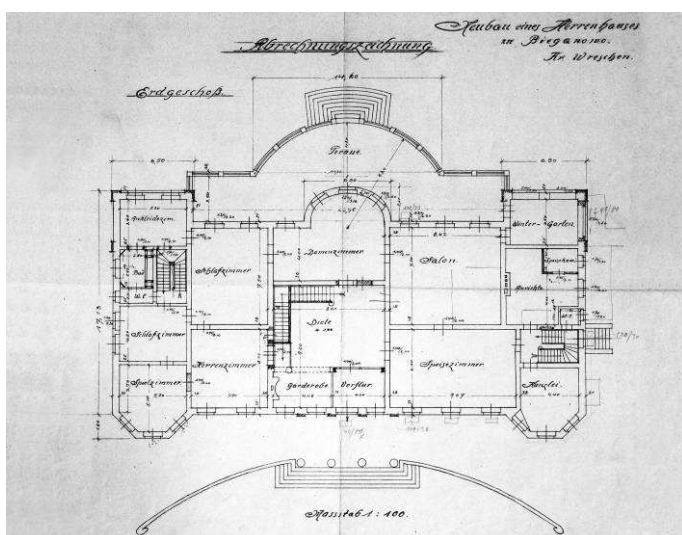
Ryc. 8. Taras pałacu w Bieganowie, balustrada z rzeźbą figuralną, 1930. Źródło: archiwum rodzinne potomków Edwarda Grabskiego

Fig. 8. Terrace of Palace in Bieganowo, railing with a figurative sculpture, 1930. Source: family archive of Edward Grabski's descendants

Nie ulega wątpliwości, iż pałac w Bieganowie jest obiektem o wysokiej klasie artystycznej, interesującym z punktu widzenia historii architektury wielkopolskiej i jej przemian stylowych, jako przykład znamienego dla budownictwa okresu międzywojennego łączenia form klasycyzujących ze „stylem krajowym”. Nie można mu również odmówić znaczenia historycznego, był bowiem miejscem, które gościło wielu wybitnych Polaków. Edward Grabski podejmował w swej rezydencji m.in. prezydenta Ignacego Mościckiego, dwóch kolejnych prymasów: kardynała Edmunda Dalbora i kardynała Augusta Hlonda, premiera Władysława Grabskiego, ministrów, generałów, artystów i wynalazców. Bieganowska rezydencja była miejscem przechowywania dóbr kultury, zgromadzono tam obszerny księgozbiór, kolekcję obrazów i rzeźb, pokaźną kolekcję numizmatyczną, zbiór broni, ręcznie tkane dywany, zabytkowe meble, wyroby z brązu oraz zbiór glinianych waz z wykopalisk.



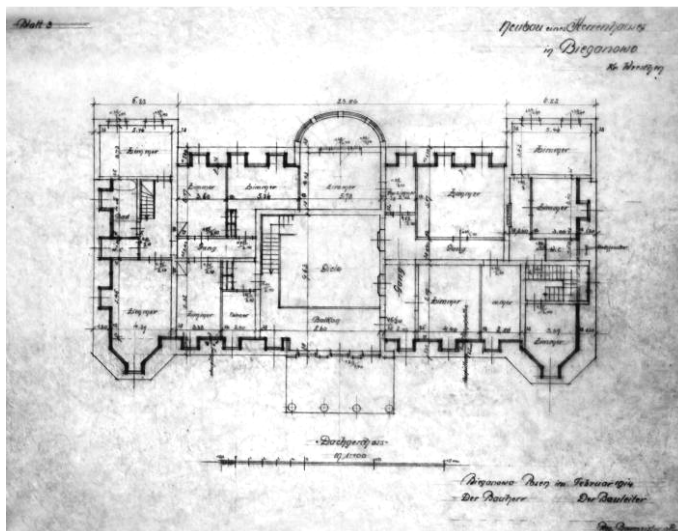
Ryc. 9. S. Cybichowski, zrealizowany projekt pałacu w Bieganowie, elewacje boczne, 1914. Źródło: Archiwum Miejskiego Konserwatora Zabytków w Poznaniu
Fig. 9. S. Cybichowski, design of Palace in Bieganowo, side facade, 1914. Source: Archives of Poznan Historic Preservation



Ryc. 10. S. Cybichowski, zrealizowany projekt pałacu w Bieganowie, rzut parteru, 1914. Źródło: Archiwum Miejskiego Konserwatora Zabytków w Poznaniu
Fig. 10. S. Cybichowski, design of Palace in Bieganowo, ground floor plan, 1914. Source: Archives of Poznan Historic Preservation

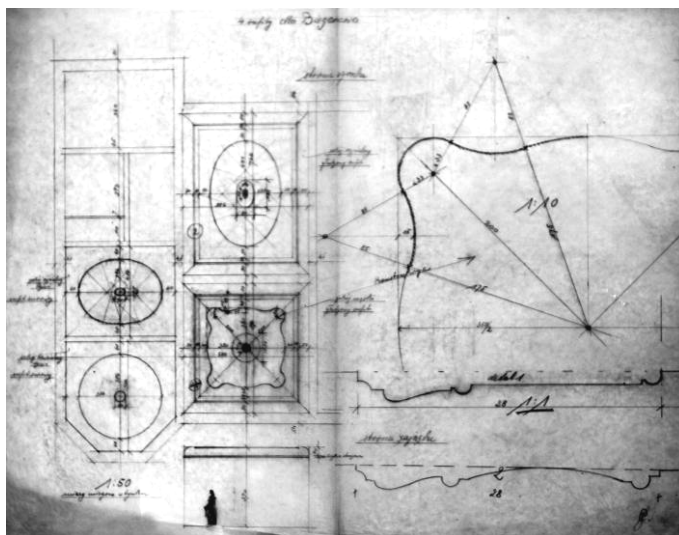
Niestety, losy pałacu po wybuchu II wojny światowej odbiły się bardzo niekorzystnie zarówno na samej zabytkowej materii architektonicznej jak i na wyposażeniu. Należy przy tym zwrócić uwagę, iż powojenna historia majątku jest bardzo znamienna, rezydencja podzieliła los wielu innych tego typu obiektów. Po wysiedleniu Edwarda Grabskiego z Bieganowa późną jesienią 1939 roku władze okupacyjne osadziły w pałacu pochodzącego z Łotwy Ericha von Siversa, który objął zarząd nad całym majątkiem. Po roku 1945 dobra bieganowskie zostały przejęte przez Urząd Ziemi w Poznaniu i rozparcelowane, a w 1946 – przekształcone w PGR. Bieganowo zostało siedzibą Kombinatu PGR obejmującego ponadto gospodarstwa w Bugaju, Gorzowie, Grabowie Królewskim, Młodziejowicach, Unii i Zielińcu. Kombinat PGR Bieganowo prowadziło jeden z najlepszych w Polsce ośrodków łowieckich i specjalizowało się w produkcji dziczyzny. Dawne czworaki i budynki gospodarcze zostały przebudowane, w samym pałacu do roku 1970 mieściło się biuro PGR. W 1970 roku przeprowadzono remont rezydencji w związku ze zmianą jej funkcji: mieściły się tam mieszkania, następnie stołówka, sala konferencyjna i hotel.

Ryc. 11. S. Cybichowski, zrealizowany projekt pałacu w Bieganowie, rzut poddasza, 1914. Źródło: Archiwum Miejskiego Konserwatora Zabytków w Poznaniu



Ryc. 12. S. Cybichowski, zrealizowany projekt sufitów w pomieszczeniach parteru pałacu w Bieganowie, 1914. Źródło: Archiwum Miejskiego Konserwatora Zabytków w Poznaniu

Fig. 12. S. Cybichowski, design of ceiling in ground floor rooms of Palace in Bieganowo, 1914. Source: Archives of Poznan Historic Preservation



Dnia 12 kwietnia 1973 roku pałac w Bieganowie został oficjalnie objęty opieką konserwatorską poprzez wpisanie go do rejestru zabytków pod numerem 1444/A⁸. Co ciekawe, w decyzji o wpisie odnotowano mylną informację odnośnie autorstwa projektu rezydencji, który przypisano Stanisławowi Boreckiemu.

W chwili obecnej w rejestrze zabytków województwa wielkopolskiego znajduje się ponad 330 pałaców, nie licząc dworów i zabytków samego miasta Poznania. Przyznać trzeba, że jest to liczba imponująca. Ponad jedną trzecią całej tej liczby, a dokładnie 139 obiektów wpisano do rejestru w latach siedemdziesiątych⁹. Pałac w Bieganowie jest jednym z 60 (!) pałaców wpisanych w samym tylko roku 1973¹⁰. Już w tym miejscu nasuwa się pytanie, czy ujmowanie w rejestrze zabytków tak dużej liczby budowli jest

⁸ Decyzja w sprawie wpisania dobra kultury do rejestru zabytków, sygn. KL.III-880/66/73.

⁹ W latach pięćdziesiątych do rejestru zabytków województwa wielkopolskiego wpisano nieco ponad 30 obiektów pałacowych, w latach sześćdziesiątych prawie 40, w latach osiemdziesiątych około 60, w latach dziewięćdziesiątych – 43, zaś od roku 2000 do 2012 – zaledwie 12. Bez wątpienia dekada 1970-1979 była pod tym względem „najbogatsza”, dysproporcja ilości wpisanych wówczas obiektów wobec powyższych liczb jest uderzająca.

¹⁰ W tym samym roku, a nawet w tym samym dniu, decyzją z 12 kwietnia 1973 do rejestru zabytków został również wpisany, pod numerem 1438/A wzmiankowany dwór w Winnej Górze.

celowe biorąc pod uwagę realne możliwości sprawowania nad nimi ochrony konserwatorskiej. W odniesieniu do pałacu w Bieganowie, ochrona ta pozostała niestety wyłącznie teorią.

W archiwum wielkopolskiego Wojewódzkiego Urzędu Ochrony Zabytków odnajdujemy bardzo niewiele dokumentów dotyczących Bieganowa z lat siedemdziesiątych i osiemdziesiątych. Z roku 1979 pochodzi pismo adresowane do Okręgowego Przedsiębiorstwa Hodowli i Nasiennictwa Ogrodniczego Zakładu Renowacji Parków dotyczące przekazania przez urząd zaakceptowanego przez Ministerstwo projektu wstępnego na rewaloryzację parku¹¹.

Wiadomo, iż w roku 1985 został przeprowadzony przez Kombinat Bieganowo remont pałacu, za który zostały przesłane do Urzędu faktury (bliżej niesprecyzowane), Urząd odmówił jednak zwrotu kosztów i odesłał faktury, argumentując, iż nie została podpisana umowa na finansowanie prac¹².



Ryc. 13. Pałac w Bieganowie, wnętrze, stan obecny. Źródło: il. J. J. Białkiewicz

Fig. 13. Palace in Bieganowo, interior, current state. Source: photography of J. J. Białkiewicz



Ryc. 14. Pałac w Bieganowie, wnętrze holu, stan obecny. Źródło: il. J. J. Białkiewicz

Fig. 14. Palace in Bieganowo, hall interior, current state. Source: photography of J. J. Białkiewicz

¹¹ Pismo z dn. 23.10.1979, sygn. Kl. III-5347/18/79.

¹² Pismo z dn. 28.12.1985, sygn. Kl.III-5341/282/85.



Ryc. 15. Pałac w Bieganowie, elewacja ogrodowa z tarasem, 1978. Źródło: il. Z. J. Białkiewicz

Fig. 15. Palace in Bieganowo, garden facade and terrace, 1978. Source: photography of Z. J. Białkiewicz



Ryc. 16. Pałac w Bieganowie, wnętrze holu z kolekcją obrazów, 1936. Źródło: archiwum rodzinne potomków Edwarda Grabskiego

Fig. 16. Palace in Bieganowo, hall interior including the collection of paintings, 1936. Source: family archive of Edward Grabski's descendants

W latach 1988-89 założono dla bieganowskiej rezydencji Karty Ewidencyjne Zabytków Architektury i Budownictwa¹³. Stan zachowania pałacu określono w nich jako bardzo dobry. Rzeczywiście, na zdjęciach z tamtego okresu budynek prezentuje się zadowolająco zarówno od strony zewnętrznej (ryc. 15), jak i wnętrza. W stosunku do stanu pierwotnego, architektonicznie pałac nie ulegał większym przebudowom, które w sposób radykalny zmieniłyby jego formę. We wschodnim ryzalicie od strony ogrodu, gdzie architekt przewidział ogród zimowy, dwa duże okna wymieniono na mniejsze, pozbawione oryginalnych opraw, natomiast okno w bocznej elewacji zostało zamurowane. Pierwotny układ wnętrz pozostał w zasadzie zachowany, nie licząc kilku dobudowanych ścianek działowych. Pałac został ograbiony z wyposażenia, mebli i cennych dzieł sztuki (ryc. 16, ryc. 17, ryc. 18). Wojenną i powojenną zawieruchę przetrwało jednak wiele wartościowych pod względem artystycznym elementów, takich jak oryginalna boazeria w holu, drewniane schody, kasetonowy strop, oryginalna stolarka drzwiowa, sztukaterie na sufitach pomieszczeń parteru, na poddaszu zaś – szafy ściennie. Intarsjowane posadzki ułożone z klepki o wzorach geometrycznych – niestety przykryte panelami. W przyziemiu zachował się ponadto oryginalny piec kuchenny, a na parterze wystrój łazienki z kafłami i bardzo ciekawym freskiem wyobrażającym brodzące w wodzie flamingi (ryc. 19). Charakter wnętrza został oczywiście zmieniony, wieloletnie użytkowanie pałacu jako miejsca noclegowego dla myśliwych narzuciło niewyszukany styl dekoracji składających się głównie ze zwierzęcych poroży, w bardzo dużej liczbie „zdobiących” główny hol. Pomimo tych niekorzystnych zmian we wnętrzach, stan pałacu w latach osiemdziesiątych z pewnością można określić jako zadowolający, biorąc pod uwagę dobry wygląd elewacji, dachów i detali architektonicznych.

¹³ Karta ewidencyjna dla „dworu” z datą 05.09.1989, karta ewidencyjna dla „zespołu folwarcznego” z datą 05.05.1988. Co ciekawe, karta ewidencyjna dworu podaje mylną datę wpisu do rejestru zabytków – 17.04.1973 (na decyzji o wpisie widnieje data 12.04.), co później jest powtarzane w kolejnych pismach redagowanych przez Urząd.



Ryc. 17. Pałac w Bieganowie, wnętrze salonu z obrazami i sztukaterią, 1936. Źródło: archiwum rodzinne potomków Edwarda Grabskiego

Fig. 17. Palace in Bieganowo, hall interior including the collection of paintings, 1936. Source: family archive of Edward Grabski's descendants



Ryc. 18. Pałac w Bieganowie, wnętrze holu, 1936. Źródło: archiwum rodzinne potomków Edwarda Grabskiego

Fig. 18. Palace in Bieganowo, hall interior, 1936. Source: family archive of Edward Grabski's descendants

Po przemianach ustrojowych Bieganowo przeszło w posiadanie Agencji Własności Rolnej Skarbu Państwa, od 1993 roku użytkownikiem obiektu była spółka „Biegrol”, która w roku 2001 ogłosiła upadłość pozostawiając długi sięgające kwoty 60 mln zł. Kolejnym użytkownikiem rezydencji stała się Agencja Nieruchomości Rolnych Oddział Terenowy Poznań, a park przeszedł we władanie należącego do Agencji Ośrodka Hodowli Zwierzyny. Kilka razy do roku w pokojach gościnnych pałacu pomieszkiwali myśliwi przyjeżdżający na odbywające się w bieganowskich lasach polowania.

Niestety w chwili obecnej, po upływie ponad 20 lat i licznych zawirowaniach w kwestiach własnościowych bieganowskiego majątku, stan pałacu uległ drastycznemu pogorszeniu. Stało się tak nie tylko za przyczyną niszczącego działania czasu, ale i niewłaściwych działań osób go użytkujących. Ani jednemu ani drugiemu nie zapobiegły działania służb konserwatorskich, przez które, jak można wnioskować z wielkiej luki w dokumentacji pomiędzy latami 1985-2008¹⁴, pałac bieganowski został zupełnie zapomniany.

¹⁴ Z roku 1990 zachowana korespondencja pomiędzy P. Stefanem Bakierą (zamieszkałym w Poznaniu) a Urzędem w sprawie ogrodzenia wokół parku. P. Bakiera sugerował (już w roku 1988) usunięcie ogrodzenia z siatki drucianej i przywrócenie pierwotnego, jego zdaniem, ogrodzenia murowanego. W odpowiedzi Urząd zajął stanowisko, iż nie posiada żadnych materiałów świadczących o istnieniu ogrodzenia murowanego, a jego ewentualna rekonstrukcja i tak przekracza możliwości finansowe użytkownika obiektu i Urzędu. Pismo z dn. 28.05.1990, sygn. Kl.III-5347/23/180. Z roku 1999 i 2001 pochodzą decyzje o zgodzie na usunięcie drzew – pisma z dn. 03.09.1999, sygn. SOZ-2467/99 (decyzja nr 313/99) oraz z dn. 26.07.2001, sygn. SOZ-4154/125/2001, SOZ-4154/132/2001 (decyzja nr 264/2001).



Ryc. 19. Pałac w Bieganowie, łazienka na parterze z oryginalnym freskiem, 1978. Źródło: il. Z. J. Białkiewicz

Fig. 19. Palace in Bieganowo, bathroom on the ground floor with the original fresco, 1978. Source: photograph of J. J. Białkiewicz



Ryc. 20. Pałac w Bieganowie, elewacja frontowa, 1926. Źródło: archiwum rodzinne potomków Edwarda Grabskiego

Fig. 20. Palace in Bieganowo, front facade, 1926. Source: family archive of Edward Grabski's descendants



Ryc. 21. Pałac w Bieganowie, Zjazd Rodziny Grabskich, 1923. Źródło: archiwum rodzinne potomków Edwarda Grabskiego

Fig. 21. Palace in Bieganowo, Grabski Family Reunion, 1923. Source: family archive of Edward Grabski's descendants

Pałac w Bieganowie, w takim stanie, w jakim znajduje się obecnie, wymaga szybkiej interwencji. Wobec rozmiaru zniszczenia przywrócenie go do pierwotnego wyglądu będzie zadaniem kosztownym i długotrwałym. Należy jednak się go podjąć, gdyż tak niszczący cenny artystycznie i historycznie obiekt, wystawia złe świadectwo lokalnemu samorządowi i służbom konserwatorskim.

Rozwinięcie *problematyki praktycznego sprawowania ochrony zabytków na przykładzie działań Wielkopolskiego Wojewódzkiego Konserwatora Zabytków w odniesieniu do Pałacu w Bieganowie (powiat września)* nastąpi w kolejnym artykule.

THE HISTORY OF THE PALACE OF BIEGANOWO (DISTRICT OF WRZEŚNIA) AND THE MANNER OF ITS USAGE ON THE BACKGROUND OF THE HISTORICAL TRANSFORMATION ON THE 100TH ANNIVERSARY OF ITS CREATION

The Bieganowo residence was built in the years 1914-1916 upon the order of Edward Grabski. Edward Zenon Grabski Wczele coat of arms (1883-1951) was a landowner, industrialist, social activist, a papal chamberlain, creator and the first Commander of 17th lancers' regiment in Wielkopolska (Greater Poland), and also a Polish Army cavalry captain. He inherited the estate from his mother Helena nee Bronisz (1850-1897). These lands had remained in the possession of the family Bronisz of Wieniawa coat of arms for 3 quarters of the 18th century. Edward Grabski took over the control of Bieganowo in 1906, and in 1914 began construction of the palace, which during the 20 years of interwar period had a function of not only as the family home but also of an important centre for social life and culture. The design for the residence was prepared by Stefan Cybichowski (1881-1940), educated at the Royal Polytechnic University in Charlottenburg, a valued architect of Poznań, later head of the construction Department of the regional office. Cybichowski specialized primarily in sacred construction and architecture. More than a hundred designed of this type throughout Greater Poland and Pomerania have been ascribed to this social figure. He also carried out orders in the field of architecture, such as in the neo-Baroque Włociański Bank in Wolości square 9 (1911), the modernist Group of Commercial Schools in Śniadeckich street (1927-28), industrial buildings: Cosmetics company plants of Falkiewicz in Gniezno street (1934), Pebeco factory in Główna street (1931), the municipal power plant at the former Fort Roon (Fort Czech, 1924-25), Imperial Hotel (1938) or department store „The Gentleman” at the corner of Paderewski street and Szkolna street (1939). Stylistically, Stefan Cybichowski preferred mostly to the forms of neostyle: the Classicist and neo-Baroque, but he also liked to use modernizing solutions.

The Bieganowo Palace presents itself as particularly interesting against this background. As you can see from the surviving sketches by Cybichowski from the years 1912 and 1913 (fig. 1, fig. 2), his final architectural expression is the result of the evolution of the design on a grand scale and lavish decoration of neo-Baroque forms to the clearly Classicist and corresponding to the theory of the so called „national style”, as described it in 1896 by Zygmunt Czartoryski in the published in Poznań brochure entitled „*About national style in rural construction*”.

Situated in the centre of the park, the palace was erected as a building made of brick, plastered, with a basement, having one floor and attic to be used, covered with a mansard roof. The front elevation 15-axis (fig. 3), with the main entrance preceded by a portico two storey high, supported by four specialty groove columns with Ionic capitals, surmounted by a triangular tympanum of the family coat of arms Grabscy (fig. 4). At the extreme axes of the facade polygonal projections, covered by mansard multi-pieces roofs (fig. 5).

Elevations of the main body and projections are dismembered by a row of rectangular windows of the ground floor, in rich covers with window cornices of neoclassical forms, only double windows, with wooden rails divisions. The rhythm of the windows is repeated by dormers in the mansard roof, above them in the roof two Palpebral windows are symmetrically placed. The garden elevation of 13-axis (fig. 6) with the entry preceded by a large terrace with a balustrade, on which four figural sculptures were originally placed (fig. 7, fig. 8). Central projection in the lower tier semi-circular, in the upper rectangular, with a balcony, topped with a semi-circular pediment with a circular window, framed in stucco decoration. Lateral projections also of two-storey, tight-fitting pilaster strips, covered with gable roofs with round windows in the gables, the other rectangular windows and skylights as in the front elevation. The east elevation of 5-axis with the entry preceded by a few- step stairs, dismembered by three round and one rectangular window openings. The western elevation developed by analogy, with two round windows and three rectangular ones. Axial divisions on both sides with facades highlighted by pilaster strips (fig. 9).

The preserved throws of each floor of the palace, signed by Cybichowski allow us to fully restore the original system design. It is a two-section system, with a large lobby hosting the main staircase and parlor for ladies (*Dammenzimmer*) on the axis. There was a lead out from the living room to the garden and park (fig. 10). The rooms on the axes of the stress in the en suite system; the architect designed inter alia, living and dining area from the east and from the west - a parlor for men (*Herrenzimmer*). Side wings housed, among others, a study (office), stairwells, a winter garden, a music lounge, a bedroom, a bathroom. From the main lobby there were the two-gear stairs to the mezzanine running along the front wall of the palace (fig. 11). The side entrance staircases led to the guest bedrooms. The ceilings of most rooms on the ground floor were decorated with stucco (fig. 12). In the lobby, the architect proposed a wooden coffered ceiling (fig. 13), stylistically consistent with a wooden slatted balustrade staircase (fig. 14). Particular attention should be paid to the specific interior layout of the palace in Bieganowo - its most original element is undoubtedly a central hall with open staircase. The method of internal layout also confirmed that the palace was designed and adapted to receive a large number of guests.

The general concept of a spreading low-storey palace with a higher floor hidden under the roof of the porch supported by columns and 4-skylight mansard roof corresponds to the postulates of „national style” by Czartoryski, although the roof of Bieganowo is not a typical Polish curved roof, but a mansard roof. This raises, along with the three-sided form of breaks and neoclassical portico in great order, obvious associations with French architecture. The closest geographically and stylistically model for Bieganowo house certainly was a palace in Winna Góra in the district Środa - built in 1909 for Henry Mańkowski designed by Stanisław Borecki. The proportions of solid and ornamental elements, present the same fusion of neoclassical elements in the spirit of the French and the „national style”.

There is no doubt that the palace in Bieganowo is the object of a high-class artistic, interesting from the point of view of the history of Greater Poland architecture and its transformation of styles as a significant example for the construction of the interwar period combining forms of classical style with „national style”. One also cannot deny the historical significance of the palace as it was in fact a place that had hosted many prominent Poles. Edward Grabski undertook in his residence, among others, President Ignacy Moscicki, two other primates: Cardinal Edmund Dalbor and Cardinal August Hlond, Prime Minister Władysław Grabski, ministers, generals, artists and inventors. Bieganowo residence was a place of storing treasures, collected there an extensive collection of books, a collection of paintings and sculptures, an impressive numismatic collection, a collection of weapons, hand-woven carpets, antique furniture, bronze and clay vases collection from the excavations.

Unfortunately, the fate of the palace after the outbreak of World War II affected very negatively both the historical architectural matter itself and the content of the palace. It should be noted that the post-war history of the property is very significant, the residence shared the fate of many other such objects. After the expulsion of Edward Grabski of Bieganowo in late autumn of 1939 the occupation authorities deposited in the palace Erich von Sivers, coming from Latvia, who took over the management of the entire property. Valuable furniture and works of art collected in the palace were plundered during and after the war. After 1945 the goods of Bieganowo had been taken over by Land Office in Poznan and parceled out, and in 1946 - transformed into state farms the so called PGR. Bieganowo became the seat of „Kombinat PGR” (Combined PGR management) further comprising the land farms of Bugaj, Gorazdowo, Grabowo Królewskie, Młodziejowice, Unia and Zieliniec. Combined PGR Management Bieganowo led one of the best Polish centres of hunting and specialized in the game meat production. The former living quarters and other buildings were rebuilt. The palace housed the PGR office until 1970. In 1970 the mansion was renovated in connection with the change of its functions: there were apartments, then a canteen, a conference hall and a hotel.

On 12 April 1973, the palace was officially put under preservation care by entering it in the register of monuments under the number 1444/A. Interestingly, the document of entry contains a mistaken information regarding the author of the project of the mansion (the project was assigned to Stanisław Borecki).

At present, the register of monuments of Wielkopolska (Greater Poland) province has more than 330 palaces, not counting the mansions and monuments of the city of Poznan. Admittedly, this is an impressive number. More than one third of all the numbers and exactly 139 objects entered in the register in the seventies. Palace in Bieganowo is one of the 60 (!) palaces entered in the register alone in 1973. Already at this point the question arises whether the recognition in the registry of monuments of so many buildings is deliberately done taking into account the real possibilities of exercising preservation care. In relation to the palace in Bieganowo, this protection has so far remained unfortunately only a theory.

In the archives of the Wielkopolska (Greater Poland) Provincial Office for the Protection of Monuments we find very few documents relating to Bieganowo from the seventies and eighties. There exists a from 1979 addressed to the Regional Enterprise of Horticultural Plant Breeding and Seed of Renovation Parks Department concerning the transfer by the office of the approved by the Ministry preliminary design for the restoration of the park.

It is known that in 1985 a renovation of the palace was conducted by the Combined PGR Bieganowo, for which they have submitted to the Office some invoices (unspecified). The Office refused to cover the costs and sent invoices back, arguing that there had been no contract or agreement signed concerning financing of the works.

In 1988-89 special registration cards of Monuments of Architecture and Construction were established for Bieganowo residence. The condition of the palace identified them as very good. Indeed, the pictures of the building from that period present a satisfactory state both from the outsider (fig. 15) and the inside. In comparison to the original, architecturally the palace did not undergo major reconstructions, which would radically alter its form. In the eastern projection from the side of the garden, where the architect had designed a winter garden, two large windows were replaced with smaller ones, devoid of original fittings, and a window in the side elevation had been bricked up. The original interior layout remained essentially preserved, not counting several attachments such as division walls. The palace was looted of course of works of art and valuable pieces of equipment (fig. 16, fig. 17, fig. 18). Many valuable artistic elements, such as original wood paneling in the lobby, wooden staircase, coffered ceiling, original woodwork, moldings on the ceilings of the ground floor Rosom, and at the attic - the built-in wardrobes survived the war and post-war turmoil. Inlaid floors stacked with strips of

geometric patterns - were unfortunately covered with panels. In addition, in the basement an original stove, and on the ground floor bathroom decor with tiles and a very interesting fresco depicting flamingos wading in water (fig. 19) are preserved. The character of the interior was obviously changed, long-term use of the palace as a place of accommodation for hunters imposed unsophisticated style of decoration consisting mainly of animal antlers „decorating” the main hall in large numbers. Despite these unfavourable changes in the interiors, the state of the palace in the eighties could certainly be described as satisfactory, taking into account the good appearance of the façade, the roofing and other architectural details.

After the change of regime Bieganowo was taken over by the Agricultural Property Agency of the State Treasury, since 1993 the user of the object was the company „Biegrol”, which in 2001 filed for bankruptcy, leaving debts amounting to 60 million PLN. Another user of the mansion was the Agricultural Property Agency (Regional Office Poznan), and the park went in the possession of the Animal Breeding Centre, belonging to the Agency. Hunters arriving to attend the Bieganowo woods hunting stayed in the guest rooms of the palace several times a year.

Unfortunately, at the moment, after more than 20 years and many twists on the issues of the property ownership, the state of the palace has dramatically deteriorated. This was not only for the cause of the destructive action of time, but the improper actions of those using it. Neither the one nor the other was prevented by conservation services, through which, as can be inferred from the large gaps in the records between the years 1985-2008, the palace of Bieganowo has been completely forgotten.

The Palace in Bieganowo, in such a state in which it presently exists, requires rapid intervention. Given the size of the destruction, restoring it to its original appearance will be an expensive and lengthy. However, its restoration should certainly be undertaken as such a historically and artistically valuable yet decaying building, issues a bad certificate to the local self-government as well as to the restoration and preservation services.

The extensive analysis of the *problems of practical exercise of monuments preservation on the example of activities of the Greater Poland Province monument Conservator in relations to the Palace in Bieganowo (district of Września)* shall be described in another article.

BIBLIOGRAFIA

- [1] Ustawa z dnia 23 lipca 2003 r. o ochronie zabytków i opiece nad zabytkami, Dz. U. z 2003 r. Nr 162, poz. 1568, z 2004 r. Nr 96, poz. 959, Nr 238, poz. 2390, z 2006 r. Nr 50, poz. 362, Nr 126, poz. 875, z 2007 r. Nr 192, poz. 1394, z 2009 r. Nr 31, poz. 206, Nr 97, poz. 804, z 2010 r. Nr 75, poz. 474, Nr 130, poz. 871.
- [2] Białkiewicz J. J., *Okruchy pamięci o Rodzinie Roztoczyńskich*, Kraków 2011, s. 153-185.
- [3] Białkiewicz J. J., Błaszczak M., *Edward Grabski. Bogu, Ojczyźnie, Rodzinie*, Bieganowo-Kraków 2012.
- [4] Łoza S., *Architekci i budowniczy w Polsce*, Warszawa, Budownictwo i Architektura 1954.
- [5] Czarnecki W., *Cybuchowski Stefan*, w: *Wielkopolski słownik biograficzny*, red. A. Gąsiorowski, J. Topolski, Warszawa – Poznań, Państwowe Wydawnictwo Naukowe 1981, s. 120.
- [6] Sobkowicz K., *Architekci Wielkopolscy: biogramy, dzieła, stowarzyszenia*, część pierwsza lata 1886-1939, Poznań, Stowarzyszenie Architektów Polskich SARP Oddział w Poznaniu 1988.
- [7] Dworecki Z., *Poznań i poznaniacy w latach II RP 1918-1939*, Poznań, Media Rodzina 1994.
- [8] Rezler M., *Cybuchowski Stefan*, w: *Słownik Biograficzny Wielkopolski południowo-wschodniej ziemi kaliskiej*, t. I, red. H. Tadeusiewicz, Kalisz, KTPN 1998, s. 71-72.
- [9] Topolski J., Trzeciakowski L. red., *Dzieje Poznania 1918-1945*, Warszawa – Poznań, Wydawnictwo Naukowe PWN 1998.
- [10] Kondziela H., *Cybuchowski Stefan*, w: *Polski słownik biograficzny konserwatorów zabytków*, z. 1, Poznań, Stowarzyszenie Konserwatorów Zabytków 2000, s. 14.

- [11] Gwardiak J., *Architekci i budowniczowie ziemi łomżyńskiej*. Słownik biograficzny, Łomża, Łomżyńskie Towarzystwo Naukowe im. Wagów 2003.
- [12] Wysocka A., *Kościół projektu Stefana Cybichowskiego w Bydgoszczy i okolicach miasta*, „Kronika Bydgoska” 2008 t. XXX, Bydgoszcz, s. 259-271.
- [13] Czartoryski Z., *O stylu krajowym w budownictwie wiejskim*, Poznań 1896.
- [14] Skuratowicz J., „Styl krajowy” w budownictwie rezydencjonalnym Wielkopolski przełomu XIX i XX wieku, w: *Sztuka XIX wieku w Polsce. Naród-miasto. Materiały Sesji SHS* Poznań, grudzień 1977, Warszawa, PWN 1979.
- [15] Skuratowicz J., *Architektura Wielkopolski w dwudziestolecu międzywojennym*, w: *Sztuka dwudziestolecia międzywojennego. Materiały Sesji SHS* Warszawa, październik 1980, Warszawa, PWN 1982, s. 257-275.
- [16] Biuletyn Informacyjny Powiatu Wrzesińskiego, nr 149 z dnia 26 kwietnia 2013.
- [17] Studium uwarunkowań i kierunków zagospodarowania przestrzennego gminy Kołaczkowo, załącznik nr 1 do uchwały Nr XXXV/231/2010 Rady Gminy Kołaczkowo z dnia 28 września 2010 r., załącznik nr 1 do uchwały Nr XXXV/232/2010 Rady Gminy Kołaczkowo z dnia 28 września 2010 r., Kołaczkowo 2010.

O AUTORZE

Joanna Jadwiga Białkiewicz, mgr inż. architekt; dyplom na Wydziale Architektury Politechniki Krakowskiej z wyróżnieniem 2003; Dyplom RIBA (Royal Institute of British Architects) 2003; studia w zakresie scenografii na Akademii Sztuk Pięknych, Kraków, 2002-2003. Dyplom ukończenia studiów podyplomowych na Wydziale Architektury Wnętrz i Mebli na Akademii Sztuk Pięknych, Kraków, 2008. 2004-2006 praktyka zawodowa w trzech biurach architektoniczno-urbanistycznych w Melbourne (Australia). 2007-2009 praca na stanowisku architekta w polsko-niemieckich biurach architektonicznych w Krakowie i Düsseldorfie. Od 2010 r. prowadzi własną pracownię architektoniczną. Asystent w Katedrze Architektury Polskiej i Konserwacji Zabytków na Wydziale Architektury Politechniki Krakowskiej. Autorka książki pt. *Okruchy pamięci o Rodzinie Roztoczyńskich* i współautorka opracowania poświęconego Edwardowi Grabskiemu pt. *Edward Grabski. Bogu, Ojczyźnie, Rodzinie*.

Prawnuczka Edwarda Grabskiego.

AUTHOR'S NOTE

Joanna Jadwiga Białkiewicz, is M.Sc. Eng. architect. J. J. Białkiewicz graduated with honors from the Faculty of Architecture at Cracow University of Technology in 2003; received Royal Institute of British Architects Diploma in 2003, got a degree in stage design at the Academy Of Fine Arts in Cracow in 2002-2003 and obtained a postgraduate diploma from the Faculty of Interior Architecture and Furniture at the Academy of Fine Arts in Cracow in 2008. Between 2004 and 2006, she worked in three architectural and urban planning offices in Melbourne (Australia). Between 2007 and 2009 she worked as an architect in Polish-German architectural offices in Cracow and Düsseldorf. Since 2010 she has run her own design studio. She is an assistant in the Institute of History of Polish Architecture and Monuments Preservation at the Faculty of Architecture in Cracow University of Technology. She is the author of the book entitled *Okruchy pamięci o Rodzinie Roztoczyńskich* and a co-author of a study of Edward Grabski entitled *Edward Grabski. Bogu, Ojczyźnie, Rodzinie*.

J. J. Białkiewicz is a great-granddaughter of Edward Grabski.