

# NIEMATERIALNE WARTOŚCI KRAJOBRAZÓW KULTUROWYCH

Prace Komisji Krajobrazu Kulturowego Nr 15

*Komisja Krajobrazu Kulturowego PTG, Sosnowiec, 2011*

---

**Jolanta KIJOWSKA<sup>1</sup>, Andrzej KIJOWSKI<sup>1</sup>, Włodzimierz RĄCZKOWSKI<sup>2</sup>**

Uniwersytet im. Adama Mickiewicza

<sup>1</sup>Instytut Geografii Fizycznej i Kształtowania Środowiska Przyrodniczego

<sup>2</sup>Instytut Prahistorii

Poznań, Polska

e-mail: jolantak@amu.edu.pl, kij@amu.edu.pl, wlodekra@amu.edu.pl

## **KRAJOBRAZ I POLITYKA – WYBRANE ASPEKTY WPŁYWU DECYZJI POLITYCZNYCH NA ZMIANY KRAJOBRAZU W POLSCE**

### ***LANDSCAPE AND POLITICS – SOME ASPECTS OF THE IMPACT OF POLITICAL DECISIONS ON LANDSCAPE CHANGES IN POLAND***

**Słowa kluczowe:** krajobraz, historyczne i współczesne zdjęcia lotnicze, palimpsest, zmiany krajobrazu, polityka

**Key words:** *landscape, historic and modern aerial photographs, palimpsest, landscape changes, politics*

**Streszczenie** Celem jest pokazanie procesów zachodzących w krajobrazach jako efektu decyzji politycznych od lat 40. XX wieku. Te decyzje (gospodarcze, społeczne i ideologiczne) przekształciły krajobrazy w Polsce. Trzebiatkowa i Anielpol posłużyły do prześledzenia przemian krajobrazów wiejskich. Kwestie kształtowania własności prywatnej jako elementu krajobrazu związanego z kreowaniem indywidualnego znaczenia miejsca przedstawiono na przykładzie z rejonu Zakopanego. Materiał źródłowy stanowiły zdjęcia lotnicze z lat 1964-2009. Pierwsze z nich stanowiły punkt wyjścia analizy poprzez określenie stanu *frozen palimpsest* w odniesieniu do procesów historycznych. Splatają się tu dwa procesy: 1) interpretacja zdjęcia przez pryzmat znajomości procesów historycznych oraz 2) identyfikacja cech krajobrazu i poszukiwanie ich związku z wydarzeniami historycznymi lub indywidualnymi decyzjami ludzi. Zdjęcia współczesne pozwoliły na wskazanie kierunków przekształceń krajobrazów (*ongoing palimpsest*) w efekcie decyzji politycznych.

**Abstract** *An article explores the processes taking place in the landscape which are the results of political decisions since the 1940s. These decisions (economic, social and ideological) have transformed the landscapes in Poland. The villages of Trzebiatkowa and Anielpol were used to follow changes in rural landscapes; an example from the Zakopane region shows issues related to the shaping of private property as an element of landscape connected with the creation meaning of an individual place. The main source materials used are the available aerial photographs from 1964-2009s. The earliest available photographs present the frozen palimpsest. Two processes are involved here: 1) photo-reading informed by knowledge of historical processes, and 2) the identification of certain landscape characteristics and the search for connections with historical events or the decisions of individuals. Contemporary photographs taken since the 2000s allow as to observe the ongoing palimpsest.*

## WPROWADZENIE

Nie ma wątpliwości, że w większości akceptujemy pogląd, iż fotografia w sposób wierny odwzorowuje rzeczywistość. Konsekwencją jest dość powszechne przekonanie, że zdjęcie nie kłamie (Jenks, 1995; Rączkowski, 2002). Stojąc na takim stanowisku oczywistym staje się wniosek, że „stare zdjęcia” mogą być znakomitym źródłem informacji o przeszłości. W praktyce oznacza to, że można wykorzystywać zdjęcia w poznawaniu przeszłości sięgając przynajmniej do połowy XIX w., kiedy to fotografia weszła w użycie. Lecz zdjęcia lotnicze pozwalają na znacznie głębsze spojrzenie w przeszłość. Korzystając ze zdjęć lotniczych archiwalnych i współczesnych możemy dostrzec wiele aspektów odległej przeszłości, sięgając nawet do kilku tysięcy lat wstecz (Kobyliński, 2005; Rączkowski, 2009). Jest to możliwe, gdyż w krajobrazie zachowały się ślady działalności człowieka. Z perspektywy polskiej archeologii to właśnie te najstarsze ślady są głównym przedmiotem zainteresowania. Nic więc dziwnego, że zdjęcia lotnicze (najczęściej jako efekt współczesnego rekonesansu lotniczego) stają się stopniowo przedmiotem coraz szerszego zainteresowania archeologów. W dalszym ciągu jednak polscy archeolodzy zainteresowani są ich potencjałem wyłącznie z perspektywy badań pojedynczego stanowiska archeologicznego (Rączkowski, 2005). Kategoria *krajobrazu* z trudem przebija się do ich świadomości. Dotyczy to też przedstawicieli innych dyscyplin naukowych, dla których *krajobraz* jest lub mógłby być przedmiotem badań.

Okresy historyczne, począwszy od średniowiecza po czasy współczesne, to w polskiej tradycji naukowej domena historii. Wynika to za faktu, że w Polsce archeologia postrzegana jest przez pryzmat badań wykopaliskowych. Powszechnie uważa się, że dla czasów historycznych jest wystarczająco dużo źródeł pisanych, a wytwory kultury materialnej nie wnoszą jakościowo nowej wiedzy. Archeolodzy sporadycznie podejmują się takiej problematyki i każdorazowo wiąże się to z badaniem indywidualnego miejsca (stanowiska archeologicznego), np. średniowiecznego zamku, ogrodów pałacowych z XVII wieku czy masowych grobów z czasów II wojny światowej. Z kolei historycy bardziej zainteresowani są tzw. historią zdarzeniową, i w konsekwencji rzadko podejmują badania nad kwestiami związanymi z historią lokalną ujmowaną antropologicznie. Studia nad historią krajobrazów praktycznie się nie zdarzają. W konsekwencji jest to całkowicie zaniedbane pole badawcze. Przykładem niech będzie podstawowe dzieło o kolonizacji wiejskiej Pomorza Zachodniego w średniowieczu, w którym brak analiz krajobrazów wsi, nie ma też ani jednej mapy (Piskorski, 2005).

Wprowadzenie takiej tematyki do polskiej nauki (archeologia, historia, geografia itp.) staje się istotną potrzebą. Wynika ona ze zmiany sposobu postrzegania przestrzeni we współczesnej kulturze oraz dyrektyw podkreślających konieczność uwzględniania zasad zrównoważonego rozwoju w planowaniu przestrzennym i dalszym rozwoju społeczno-ekonomicznym.

## KRAJOBRAZ, PALIMPSESTS, POLITYKA

Kategoria „palimpsest”<sup>1</sup> jest dobrze znana w kontekście studiów krajobrazowych (Crawford, 1953). Długa tradycja jej funkcjonowania wiąże się z podejściem obiektywizującym percepcję świata. Obecna jest zatem w analizach krajobrazów w archeologii kulturowo-historycznej lub procesualnej, lecz także w studiach prowadzonych przez historyków czy geografów realizowanych w ramach podejść tradycyjnych. Pojawienie się kategorii *palimpsest* w dyskursie naukowym wiąże się z aplikacją zdjęć lotniczych w studiach nad przeszłymi krajobrazami (w tym akceptacją koncepcji obiektywizmu zdjęcia). Kilkudziesięcioletnia historia tego pojęcia pozwala na krytyczne spojrzenie na sposób jego aplikacji. Dla Crawforda i jego następców zdjęcia lotnicze pozwalały identyfikować zmiany jakie następowały w krajobrazie – ślady pierwotnych ingerencji człowieka w krajobrazie i stopniowe ich zakrywanie/wymazywanie będące konsekwencją kolejnych ingerencji. Dla badaczy, którzy byli pionierami wykorzystywania zdjęć lotniczych był to obraz ówczesnego stanu krajobrazu (Rączkowski, 2001). Zdjęcia lotnicze niejako „zamroziły” ówczesny krajobraz wraz z informacjami o procesach jego kształtowania. Te zdjęcia pokazują skutek wielowiekowych procesów w formie *palimpsest*. Stwarza to wrażenie zakończonego procesu. W dotychczasowej praktyce dostrzec można myśl, która traktuje właśnie *palimpsest* jako końcowy stan długotrwałych procesów – *frozen palimpsest* (Kijowska, Kijowski, Rączkowski, 2010). Lecz chyba wszyscy się zgodzą, że tak nie jest.

Z perspektywy współczesnej aplikacji zdjęć lotniczych możemy na *palimpsest* spojrzeć trochę inaczej. Sekwencje zdjęć lotniczych wykonywanych w XX i XXI wieku każdorazowo pokazują nam *frozen palimpsest*, lecz także poszczególne etapy *ongoing palimpsest* – procesu współczesnego kształtowania krajobrazu poprzez zakrywanie bądź wymazywanie elementów tworzących jego poprzedni stan, również ten zarejestrowany na najstarszych znanych zdjęciach lotniczych.

Podsumowując, przyjąć możemy, że zdjęcia lotnicze pozwalają na spojrzenie na krajobraz takim, jakim on był w momencie wykonania zdjęcia. Z tej perspektywy traktujemy go jako *palimpsest*. Sięgnięcie w studiach nad krajobrazem do historycznych zdjęć lotniczych pozwala na zmianę perspektywy. Możemy podjąć analizę procesów *ongoing palimpsest* krajobrazu do dziś. Oznacza to wprowadzenie dwóch osobnych kategorii odnoszących się do *palimpsest*. Pierwsza z nich to *frozen palimpsest* zarejestrowany na pierwszym znanym zdjęciu lotniczym. Druga z tych kategorii to

---

<sup>1</sup> Palimpsest oznacza manuskrypt, w którym dokonano wymazania pewnych fragmentów i zastąpienia ich innymi. W studiach krajobrazowych jest metaforą zmian wprowadzanych przez człowieka, co często wiąże się z usuwaniem elementów starszych. W literaturze polskiej termin ten nie jest rozpowszechniony. Zatem istnieje poważna potrzeba wprowadzenia go i wyjaśnienia znaczeń, jakie są mu nadawane. Dodatkowo w naszym tekście termin ‘palimpsest’ jest rozbudowany pod kątem znaczeniowym i możliwości aplikacyjnych. Jest to pierwsza taka próba w literaturze, zatem wymaga odpowiedniego uzasadnienia i wyjaśnienia. Te argumenty powodują, że zdaniem autorów tekstu ograniczenie fragmentów wyjaśniających i pogłębiających rozumienie ‘palimpsestu’ będzie z wyraźną stratą dla tekstu i dla czytelników.

*ongoing palimpsest*, czyli współczesne procesy kształtowania krajobrazu. Te czynniki to efekt działań ludzkich oraz procesów naturalnych (również takich, które zostały wywołane przez człowieka).

W refleksji nad kategorią *palimpsest* pojawia się jeszcze jedna istotna myśl. *Frozen palimpsest* traktujemy jak rzecz naturalną, efekt zjawisk historycznych. Jako taki *frozen palimpsest* jest pewną wartością, którą akceptujemy, zwykle wysoko waloryzujemy. Z perspektywy współczesnego *ongoing palimpsest* te zrozumiałe i oczywiste procesy przekształcania krajobrazu traktujemy jako jego zagrożenie. Tym samym rejestracja *frozen palimpsest* i rozumienie *ongoing palimpsest* może doprowadzić, m.in. do wypracowania metod ochrony *frozen palimpsest* i takiego planowania zrównoważonego rozwoju, które uwzględni jego wartości.

Powszechnie przyjmuje się, że dynamika i charakter współczesnych zmian wprowadza istotne zagrożenie dla śladów utrwalonych już w krajobrazach. Ich rejestracja i dokumentacja może być jedyną formą ich utrwalenia, przechowania w pamięci. Przełomowym wydają się zmiany w krajobrazie spowodowane efektem decyzji politycznych po I i II wojnie światowej. Dla wielu regionów świata, w tym Europy Środkowej, zdjęcia lotnicze z tego okresu rejestrują *frozen palimpsest*.

Procesy takie dotyczą również Polski. Współczesne procesy społeczno-gospodarcze związane ze zmianą systemu politycznego w 1989 roku i wstąpieniem Polski do Unii Europejskiej w sposób bardzo istotny wpływają na przekształcenia otaczających nas krajobrazów. W XXI wieku dynamika tych zmian jest bardzo duża, w szczególności w rejonach silnie zurbanizowanych. Nie ma żadnych wątpliwości, że zmiany w krajobrazach w dużym stopniu są konsekwencją prowadzonej przez państwo polityki, w szczególności w związku z potrzebą rozwoju infrastruktury, planowaniem przestrzennym, ochroną zasobów kulturowych i przyrodniczych, itp. Nie jest to zjawisko nowe, choć jego dynamika wydaje się być obecnie szczególnie duża.

Celem niniejszego artykułu jest zwrócenie uwagi na procesy zachodzące w krajobrazach, które są efektem decyzji politycznych podejmowanych od lat 40. XX wieku. Te polityczne decyzje dotyczące w szczególności aspektów gospodarczych i społecznych, ale też i ideologicznych, w sposób istotny przekształciły krajobrazy w różnych regionach Polski. W niektórych miejscach zmiany były i są tak znaczące, że trudno „odtworzyć” wygląd tego krajobrazu nawet sprzed kilkadziesiąt lat.

Procesy współczesnego *ongoing palimpsest* można obserwować i analizować przy wykorzystaniu historycznych i współczesnych zdjęć lotniczych. Do najstarszych znanych obecnie zdjęć lotniczych, które są łatwiej lub trudniej dostępne, należą kolekcje niemieckich fotomap wykonywanych od 1933 do 1944 roku (Poznań, Edynburg, Waszyngton, Koblencja). Po II wojnie światowej mniej więcej co 10 lat wykonywano pionowe zdjęcia lotnicze dla celów głównie kartograficznych. Pierwsza taka seria zdjęć pochodzi z lat 60., a kolejne z lat 70., 80., 90. itd. Ten najbardziej współczesny zasób fotograficzny jest zdecydowanie bogatszy i łatwiej dostępny.

Omawiając niektóre aspekty wpływu decyzji politycznych na kształt krajobrazów skoncentrowano się jedynie na trzech przykładach (ryc. 1). Miejscowości: Trzebiatkowa i Anielpol posłużyły do prześledzenia przemian krajobrazów wiejskich,

natomiast kwestie związane z kształtowaniem własności prywatnej jako elementu krajobrazu związanego z kreowaniem indywidualnego znaczenia miejsca przedstawiono na przykładzie z rejonu Zakopanego. Główny materiał źródłowy stanowiły zdjęcia lotnicze z okresu 1964–2009. Dla poszczególnych przykładów zdjęcia prezentujące *frozen palimpsest* pochodzą z różnych nalołów, z 1964 roku (Trzebiatkowa) i z 1970 roku (Anielpol i Zakopane). Natomiast zdjęcia współczesne pochodzą z lat: 2003 (Zakopane), 2004 (Trzebiatkowa) i 2009 (Anielpol). Pozwalają one na obserwację przekształceń krajobrazów – *ongoing palimpsest*. Zatem pierwsze dostępne zdjęcia stanowią punkt wyjścia analizy poprzez określenie stanu *frozen palimpsest* z odniesieniem do procesów historycznych, które go ukształtowały. Splatają się tu dwa procesy: 1) interpretacja zdjęcia przez pryzmat znajomości procesów historycznych oraz 2) identyfikacja pewnych cech krajobrazu i poszukiwanie ich związku z wydarzeniami historycznymi lub indywidualnymi decyzjami ludzi. Natomiast zdjęcia współczesne pozwolą na wskazanie przekształceń krajobrazów (*ongoing palimpsest*) w efekcie rozmaitych decyzji politycznych.



Ryc. 1. Lokalizacja analizowanych w tekście krajobrazów wiejskich.

Źródło: opracowanie własne.

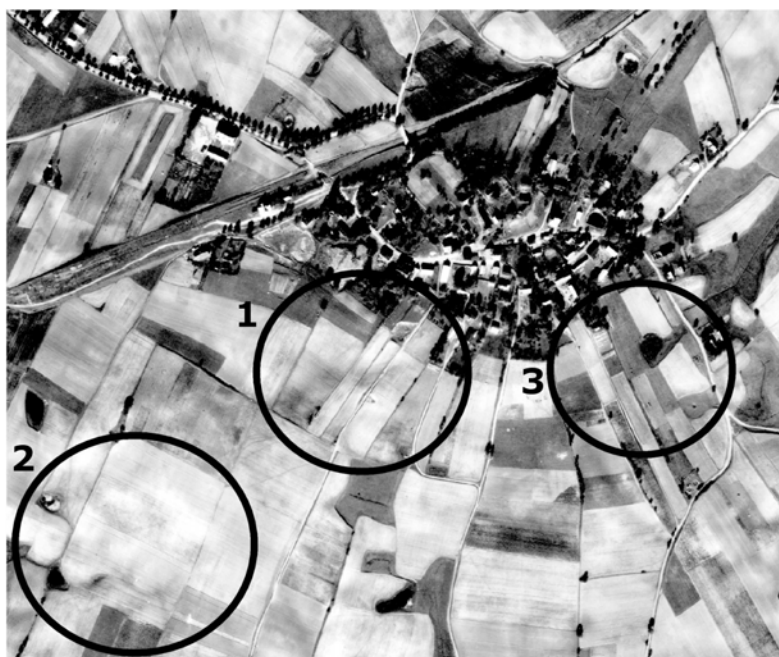
Fig. 1. Location of villages discussed in the text. Source: own elaboration.

## DECYZJE POLITYCZNE A KRAJOBRAZ WIEJSKI – STUDIA PRZYPADKÓ1)W

Wsie, pola i łąki dominują w krajobrazach Polski. Nie zawsze zdajemy sobie sprawę, że często ich geneza sięga średniowiecza. W różnych regionach Polski procesy historyczne doprowadziły do ukształtowania rozmaitych form krajobrazów wiejskich. Bywa, że procesy współczesne na tyle przekształcają taki krajobraz, że nie da się już ‘odtworzyć’ pierwotnego ich wyglądu i przestrzeni. Poniżej tylko w zarysie omówiono dwa przykłady wsi – Trzebiatkowa na Pomorzu i Anielpol na Lubelszczyźnie.

## Trzebiatkowa, pow. Bytów

Analiza najstarszego dostępnego dziś zdjęcia lotniczego zatrzymuje „palimpsest” w roku 1964 (ryc. 2). Ukazuje ono wieś otoczoną polami i lasami oraz rozproszone gospodarstwa. Trzebiatkowa to rycerska wieś prywatna założona najprawdopodobniej w XIV wieku (pierwsza wzmianka w źródłach pisanych pochodzi z 1345 roku). Jak większość ówczesnych wsi była wsią owalnicową, tzn. była w zarysie owalna z łukowato ukształtowaną zabudową, dwoma drogami prowadzącymi do niej i centralnym placem przeznaczonym dla całej społeczności wsi. Wokół wsi rozciągały się pola w podziale na łąny (wąskie pola na tyłach gospodarstw, których część jest jeszcze czytelna na zdjęciu z 1964 roku) oraz niwy (większe bloki ziemi podzielone pomiędzy poszczególnych właścicieli).



**Ryc. 2.** Trzebiatkowa w 1964 roku; ukazuje wieś i wydłużone pola (łąny) (1, 3) ©CODGiK.

**Fig. 2.** Trzebiatkowa in 1964 showing the village and narrow strip of fields (1, 3). ©CODGiK.

Obszar, gdzie znajduje się wieś znajdował się w rejonie, który w swej historii wielokrotnie zmieniał przynależność – Państwo Krzyżackie, Polska, Księstwo Zachodniopomorskie, Brandenburgia, Prusy. Nic więc dziwnego, że przez kilka stuleci nie był to obszar intensywnego zasiedlenia i w konsekwencji krajobraz wsi otoczonej lasami nie ulegał większym zmianom. Zapewne zmieniała się zabudowa wsi, lecz układy przestrzenne pozostawały względnie trwałe.

W 1657 roku rejon ten znalazł się w obrębie Brandenburgii, która w 1701 roku stała się częścią Królestwa Prus. W 2. połowie XVIII wieku, Fryderyk II król Prus, rozpoczął akcję kolonizacyjną. Jej celem było rolnicze zagospodarowanie terenów dotąd nieużytkowanych (np. lasy, tereny podmokłe) oraz silniejsze powiązanie pogranicznych dotąd terenów z systemem gospodarczo-administracyjnym państwa (Cieślak, 1984). W konsekwencji zalesione dotychczas tereny wokół wsi zostały rolniczo zagospodarowane (ryc. 3). Nowi osadnicy otrzymali regularnie wytyczone, prostokątne działki. Ich granice przecinają rozmaite formy terenowe. Osią nowego rozplanowania przestrzennego stały się istniejące (zapewne od średniowiecza) drogi:

Miastko–Bytów oraz wychodzące ze wsi Trzebiatkowa. Każdy osadnik zbudował gospodarstwo na przydzielonej mu działce. Zatem nowy układ przestrzenny charakteryzował się obecnością rozproszonych w krajobrazie zabudowań gospodarczych. Zgodnie z ówczesną polityką zabudowania wszystkich nowych gospodarstw podlegały planowaniu i akceptacji przez urzędy państwowe. Doprowadziło to do pojawienia się w krajobrazie zbliżonych pod względem planu i formy zespołów budynków (gospodarczych i mieszkalnych). Powstała sieć nowych dróg polnych łączących gospodarstwa z polami, główną drogą oraz istniejącą już wsią.

**Ryc. 3.** Trzebiatkowa. Ślady podziałów własnościowych ukształtowanych w XVIII wieku widoczne na zdjęciu z 1964 roku. ©CODGiK.

**Fig. 3.** Traces of fields divisions at Trzebiatkowa for new settlers in late 18th century – photographed in 1964. ©CODGiK.



Cele integracji społeczno-gospodarczej tego terenu z Cesarstwem Niemieckim (od 1870 roku) realizowane były na rozmaite sposoby, w tym też wzmacnianie gospodarki rolnej poprzez tworzenie folwarków. Nie zmieniło to w sposób szczególnie istotny krajobrazu w okolicach wsi. Natomiast budowa linii kolejowej Miastko–Bytów uruchomionej w 1909 roku doprowadziła do zakłócenia układu przestrzennego wsi oraz systemów pól ukształtowanych w XIV i XVIII wieku.

Konsekwencją II wojny światowej były zmiany granic w Europie. Trzebiatkowa znalazła się w granicach Polski, a dotychczasowi mieszkańcy wsi musieli ją opuścić. Sama wymiana ludności bezpośrednio nie wywarła istotnej zmiany w krajobrazie wiejskim, lecz w dalszej perspektywie, w połączeniu z późniejszymi decyzjami polityczno-gospodarczymi, doprowadziła do istotnych zmian. We wrześniu 1944 roku ówczesny rząd wydał dekret o reformie rolnej, na podstawie którego rozparcelowano duże majątki ziemskie oraz znacjonalizowano majątki poniemieckie. Praktycznie wszystkie gospodarstwa rolne we wsi Trzebiatkowa znalazły polskich właścicieli. Nie oznaczało to istotnych zmian w zastanych systemach pól. Od 1948 roku rząd polski zainicjował proces kolektywizacji wsi. (Jeziński, Petz, 1988). Realizowano to poprzez dwie formy – zakładanie Państwowych Gospodarstw Rolnych (PGR) oraz Rolniczych Spółdzielni Produkcyjnych (RSP). Wiele PGR-ów powstało na bazie przejętych folwarków niemieckich (tak też było w okolicy wsi Trzebiatkowa). W krajobrazie oznaczało to komasację gruntów i likwidację wielu istniejących granic pól.

Krajobraz wsi Trzebiatkowa (i bezpośredniej jej okolicy) pozostał zdominowany przez gospodarstwa indywidualne. Niemniej część starszych gospodarstw niemieckich uległa likwidacji. Program kolektywizacji wsi został zakończony w 1956 roku. Tak więc zdjęcie lotnicze z 1964 roku. rejestruje obraz krajobrazu powstały w efekcie zjawisk społeczno-polityczno-gospodarczych zachodzących od XIV do połowy XX wieku.

W konsekwencji zmian politycznych w Polsce w 1989 roku. doszło do likwidacji PGR-ów (19.10.1991). Doprowadziło to do głębokiego kryzysu gospodarczego w rejonach zdominowanych przez gospodarkę rolną bazującą na PGR-ach. Wiele pól przestało być uprawianych, nastąpiła naturalna sukcesja roślinności na dotychczasowych polach. Po kilkunastu latach braku jakichkolwiek działań rolniczych dotychczasowe pola zamieniły się w nieużytki. Naturalnie wkraczająca na pola roślinność (głównie krzewy i drzewa) maskuje wcześniejsze podziały pól (ryc. 4). Część gruntów została sprzedana indywidualnym rolnikom. Proces ten jest kontynuowany, a sprzedawane pola nie zawsze mają nawiązania do wcześniejszych układów przestrzennych. Może to oznaczać, że w terenie nie da się już nigdy zidentyfikować dawnych granic pól i tylko dokumentacja fotograficzna oraz jej interpretacja będzie pozwalała na podjęcie bardziej wnikliwych studiów nad historią krajobrazów tej wsi. Stopniowo następowała też depopulacja tego regionu i wiele zabudowań gospodarczych pochodzących z czasów niemieckich uległo porzuceniu i całkowitemu zniszczeniu.



**Ryc. 4.** Trzebiatkowa. Widoczne wcześniej podziały własnościowe ulegają zatarcu wskutek ich zarastania (naturalnej sukcesji roślinności) – na podstawie zdjęcia z 2004 roku. *Źródło:* CODGiK.

**Fig. 4.** Trzebiatkowa photographed in 2004 showing the traces of 18th century fields divisions partly overgrown by scrub vegetation. Field boundaries and areas of scrub vegetation are circled – compare with fig. 3. *Source:* CODGiK.

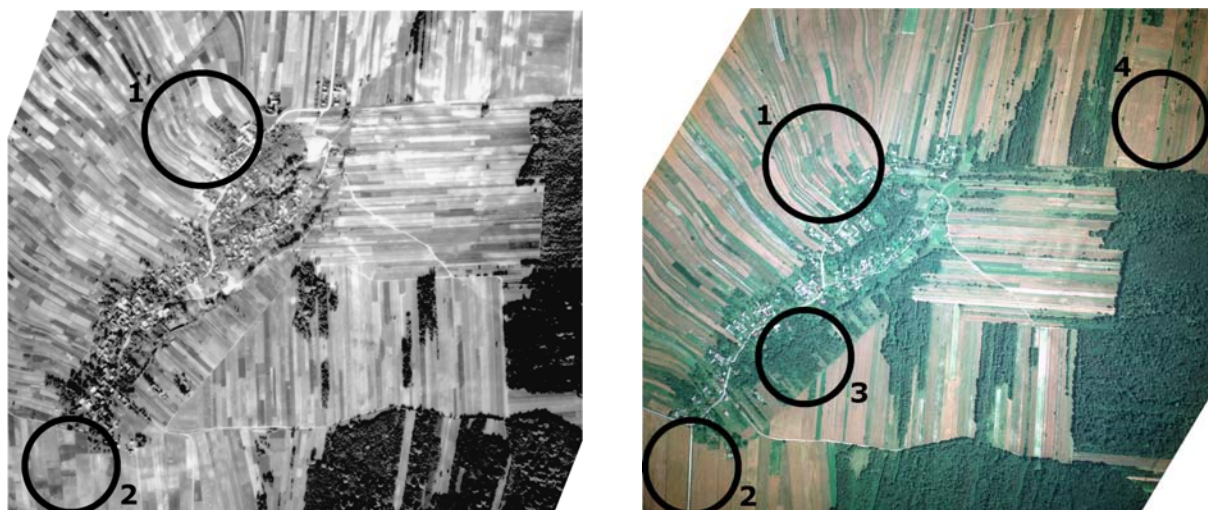
### **Anielpol, pow. Krasnystaw**

Analiza najstarszego dostępnego dziś zdjęcia lotniczego z 1970 roku ukazuje krajobraz wsi modyfikowany przez kilkaset lat (ryc. 5). W źródłach historycznych brak jest danych kiedy wieś powstała. Można przypuszczać, że nastąpiło to w XIV–XV wieku. W dzisiejszym obrazie wsi uwagę zwraca jej wydłużony kształt oraz układ pól w zachodniej części. Są to długie wąskie pola o średniej powierzchni 0,5 ha, które



powstały w efekcie podziałów własnościowych pierwotnych łańców. Układy pól związane były z zabudową zagrodową. Prawdopodobnie w północnej części wsi znajdują się niwy. Zapewne w XVI–XVII wieku w sąsiedniej wsi Wiszenki powstał folwark-dwór, który doprowadził do przejęcia pól chłopskich znajdujących się we wschodniej i południowej części wsi. Folwark był własnością znanej rodziny arystokratycznej Zamoyskich. Dekret o reformie rolnej z 1944 roku doprowadził do parcelacji folwarku (Jeziński, Petz, 1988). Na dawnych polach chłopskich, przejętych przez folwark w XVI–XVII wieku wyznaczono nowe działki (4 ha każda) przeznaczone dla chłopów. Miało to służyć zwiększeniu poparcia społecznego (głównie chłopów) dla nowej władzy. Zgodnie z wielowiekową tradycją z czasem pola te były dzielone w procesie dziedziczenia.

Analiza zdjęcia lotniczego pokazuje, że polityka kolektywizacji wsi nie przyniosła tu skutku. Tradycja poczucia własności ziemi (nawet niewielkiej działki będącej skutkiem podziałów związanych z dziedziczeniem) była zbyt silna, by poddać się presji rządu.



**Ryc. 5.** Anielpol – w 1970 (z lewej) i 2009 (z prawej) roku. 1 – średniowieczne pola, 2 – pola należące do folwarku rozparcelowane w 1944 roku z późniejszymi podziałami, 3 – pola porośnięte krzakami, 4 – strefy konsolidacji pól.

*Źródło:* CODGiK (po lewej); fot.: A. Kijowski (z prawej).

**Fig. 5.** Anielpol – 1970 (left) and 2009 (right). 1 – medieval fields, 2 – manor lands divided into new land parcels in 1944 with later divisions, 3 – fields overgrown by scrub vegetation, 4 – consolidation of fields. *Source:* Left: © CODGiK; right: photo by: A. Kijowski.

Decyzja o likwidacji PGR-ów nie dotknęła wsi, gdyż była to typowa wieś chłopska. Natomiast zmiany polityczne po 1989 roku w sposób istotny wpłynęły na krajobraz wsi. Zauważyć można dwa procesy. Pierwszy to stopniowa depopulacja wsi i widoczne jest to w stopniowym porzucaniu pól, które zarastają drzewami. Drugi proces to konsolidacja gruntów.

Proces, który nie udał się za czasów PRL-u, jest coraz wyraźniejszy współcześnie i wynika z nieopłacalności (rentowności) małych gospodarstw. W konsekwencji są one wykupywane, gospodarstwa scalane, a stare miedze dzielące pola (często od czasów średniowiecza) zaorywane/rozorywane (ryc. 5).

## PAŃSTWO I JEDNOSTKA

Dla wszystkich jest rzeczą oczywistą, że polityka jest istotnym czynnikiem kształtowania relacji pomiędzy państwem i jednostką. Do pewnego stopnia ma to też przełożenie na krajobraz. Trzeba jednak zwrócić uwagę, że w dawnych państwach bloku komunistycznego te relacje były kształtowane w sposób specyficzny. „Własność prywatna” jest niekwestionowaną podstawą systemów społeczno-politycznych w wielu krajach. W państwach bloku komunistycznego do „własności prywatnej” podchodzono w sposób specyficzny i konsekwencje tego odczuwamy do dziś, również w wymiarze krajobrazowym. Przykłady odbierania własności prywatnej na podstawie bezprawnych aktów prawnych są bardzo liczne. W niniejszym opracowaniu posłużyliśmy się jednym przykładem, który obrazuje skutki danej polityki we współczesnym systemie. Nie stanowi on może najbardziej spektakularnej ilustracji decyzji politycznych z lat 40. czy 50., lecz doskonale obrazuje mentalną stronę takich działań.

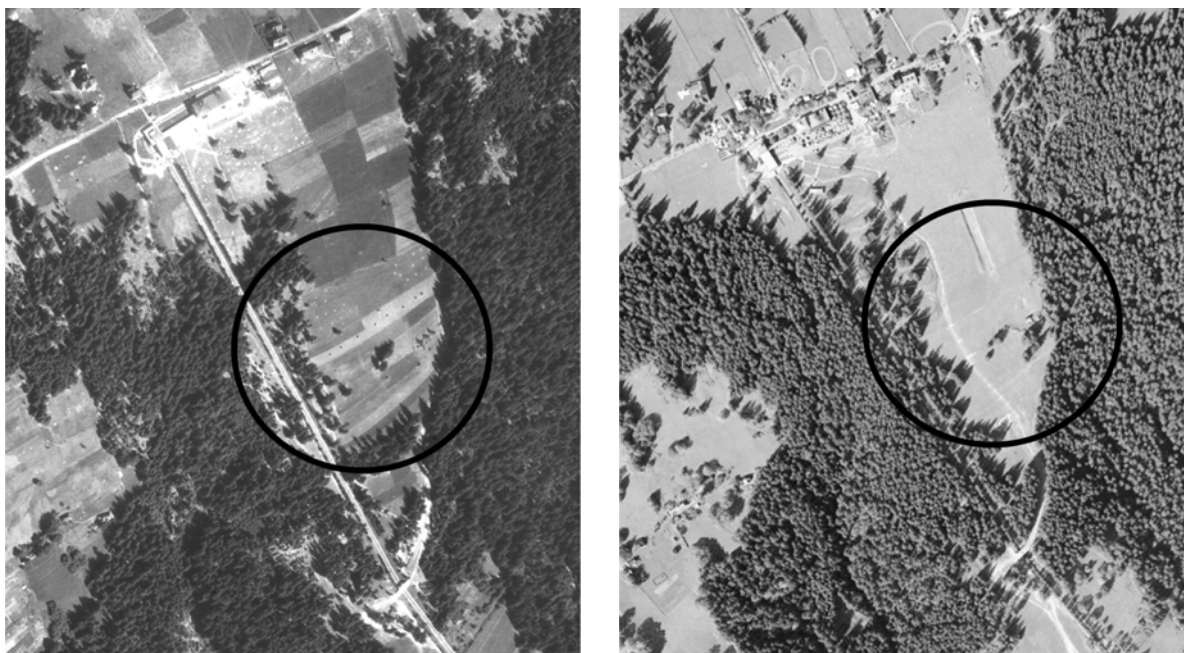
### Zakopane – Gubałówka

Górale w sposób szczególny cenią własność prywatną. Fakt wspólnego wypasu zwierząt nie przeszkadza w ścisłym kształtowaniu i utrwalaniu granic pól i pastwisk. Na północnym stoku Gubałówki w wyniku długotrwałych procesów kształtowania własności prywatnej powstał poziomy, poprzeczny do stoku, układ własności działek przeznaczonych na pastwiska (ryc. 6).

W latach 70. XX wieku nastąpił gwałtowny rozwój ekonomiczny Polski związany z reformami socjalistycznego systemu gospodarczego i politycznego. Polacy relatywnie wzbogacili się i zaczęli odczuwać potrzebę zagospodarowania swojego wolnego czasu. Zakopane i okolice już od XIX wieku były modnym i atrakcyjnym rejonem wypoczynku, zarówno latem, jak i zimą. Nic więc dziwnego, że w latach 70. i 80. powstała potrzeba rozbudowy infrastruktury turystycznej (tu do narciarstwa alpejskiego). Północny stok Gubałówki doskonale nadawał się do wyznaczenia tras zjazdowych. Nikt nie pytał właścicieli o zgodę na wykorzystanie ich terenów dla celów rozbudowy infrastruktury rekreacyjnej. O rekompensacie finansowej też nie było mowy. Granice pól i pastwisk zniknęły z krajobrazu.

Przytaczany już przełom polityczno-gospodarczy z 1989 roku w sposób istotny zmienił warunki działania jednostek w państwie. Istotna rola „własności prywatnej” jako fundament systemu społeczno-politycznego została przywrócona. Górale, właściciele pastwisk na Gubałówce, postanowili odzyskać swą własność i samemu decydować w jaki sposób zostaną zagospodarowane, wykorzystane. Próby rewindykacji napotkały jednak poważne problemy: jak przebiegały granice działek w latach 60.

i 70.? W procesach sądowych, które się toczą w tych sprawach coraz częściej wykorzystuje się zdjęcia lotnicze jako podstawę szczegółowego odtworzenia danych granic (ryc. 6).



**Ryc. 6.** Zakopane – Gubałówka. Podziały łąk i pastwisk na stoku w 1970 roku (z lewej) i sytuacja w 2003 roku (z prawej) w efekcie rozwoju infrastruktury narciarskiej.

*Źródło: CODGiK.*

**Fig. 6.** Zakopane – Gubałówka. Meadows and pasture divisions on the slope as seen in 1970 (left) and in 2003 (right) after development of infrastructures for skiing. *Source: CODGiK.*

## PODSUMOWANIE

Nie ma wątpliwości, że jedną z istotnych cech krajobrazu jest jego dynamika i zmienność. W ujęciu podejść tradycyjnych czy modernistycznych ich zmiany dotyczą głównie zanikania istniejących elementów i pojawiania się nowych. *Palimpsest* traktuje je jako zarejestrowaną, raczej statyczną, strukturę (pomimo identyfikowania różnoczasowych elementów). Podobnie jest z *ongoing palimpsest*, czyli kategorią akcentującą współczesne zmiany, lecz postrzegane w perspektywie „historii zdarzeniowej”, czyli chronologicznego następstwa pojawiania się i zanikania kolejnych elementów w krajobrazie oraz cykliczności wykonywania zdjęć lotniczych.

Zapisane w krajobrazie „zdarzenia” są efektem rozmaitych działań kulturowych i procesów naturalnych. W zjawiskach współczesnych szczególnie ważną rolę odgrywają decyzje polityczne, czego dowodem są omówione wyżej przykłady. Z pozoru neutralne dla krajobrazu decyzje polityczne jak, np. przystąpienie Polski do Unii Europejskiej, zaowocowało znaczącymi konsekwencjami dla krajobrazów wiejskich. To samo dotyczy decyzji gospodarczych (np. likwidacja PGR-ów), czy społecznych (np. depopulacja wsi). Nieprzewidywalne skutki takich decyzji mogą mieć daleko

idące konsekwencje w tworzeniu nowego *palimpsestu*. Zatem ważne jest tworzenie i korzystanie z dokumentacji pokazującej procesy przekształcania krajobrazów.

Nie ma wątpliwości, że zdjęcia lotnicze są doskonałym materiałem źródłowym (zwłaszcza jeżeli przyjmujemy ich wartość jako „obiektywną reprezentację rzeczywistości”). Pozwalają na analizę zmienności krajobrazów w ciągu ostatnich kilkudziesięciu lat. Takie analizy powinny stać się podstawą planowania przestrzennego (np. Kijowski, Rączkowski, 2007; Kijowska, Kijowski, 2008) i aplikowania zasad zrównoważonego rozwoju. Stopniowe aktualizowanie danych przestrzennych wykorzystujących zasoby teledetekcyjne (w tym historyczne i współczesne zdjęcia lotnicze) pozwala na identyfikowanie procesów zachodzących w krajobrazach i ocenę ich kierunków (np. Kijowska, 2006). Najnowsze technologie analizy danych teledetekcyjnych mogą być skutecznym narzędziem identyfikowania procesów na wczesnych ich etapach i oceny ich skali. Dotyczy to przykładowo pojawiania się nieużytków i naturalnej sukcesji roślinności (np.: Piekarczyk, 2009), elementu bardzo istotnego w kształtowaniu, między innymi polityki ochrony dziedzictwa archeologicznego i szerzej kulturowego.

Nikogo nie może dziwić, że historyczne zdjęcia lotnicze mogą być niezwykle użytecznym narzędziem w studiach na zasobami dziedzictwa kulturowego oraz procesów jakim ono podlega. W Polsce w dalszym ciągu jest to niedoceniane i praktycznie niewykorzystywane źródło informacji (np. Nowakowski, Prinke, Rączkowski, 2005; Kijowski, 2006). Perspektywy wykorzystania tych zdjęć są właściwie nieograniczone – zależą od refleksji badaczy, pytań, które stawiają i otwartości na nowe (stare) możliwości (Cowley, Standring, Abicht, 2010).

## LITERATURA

- Bender B., 1995: Introduction: Landscape – Meaning and Action. [in:] B. Bender (ed.), Landscape. Politics and Perspectives, Oxford, Berg, pp. 1-17
- Cieślak E., 1984: Gospodarka Prus Książęcych w okresie reform absolutystycznych. [w:] G. Labuda (ed.), Historia Pomorza, vol. II (2), Poznań, Wydawnictwo Poznańskie, pp. 383-426.
- Cowley D.C., Standring R.A., Abicht M.J. (red.), 2010: Landscapes through the Lens. Aerial Photographs and Historic Environment, Oxford, Oxbow Books.
- Crawford O.G.S., 1953: Archaeology in the field, London, Phoenix House.
- Jenks C., 1995: The Centrality of the Eye in Western Culture: an Introduction. [in:] C. Jenks (ed.), Visual Culture. London, Routledge, 1–25.
- Jeziński A., Petz B., 1988: Historia gospodarcza Polski Ludowej 1944-1985, Warszawa, PWN.
- Kijowska J., 2006: Tendencje zmian w strukturze funkcjonalno-przestrzennej środowiska przyrodniczego zlewni Samicy Kierskiej. [w:] R. Klimko (ed.), Restrukturyzacja i projektowanie systemów terytorialno-krajobrazowych, Słupsk, Problemy Ekologii Krajobrazu vol. XV, Wydawnictwo Naukowe Akademii Pomorskiej, pp. 182-190.

- Kijowska J., Kijowski A., 2008: Zmiany układu osadniczego w strefie metropolitarnej miasta Poznania (na przykładzie gminy Rokietnica). [w:] S. Bródka (ed.), *Problemy środowiska przyrodniczego miast*, Warszawa, Poznań, *Problemy Ekologii Krajobrazu* vol. XXIV, Bogucki Wydawnictwo Naukowe, pp. 264–276.
- Kijowska J., Kijowski A., Rączkowski W., 2010: Politics and landscape change in Poland: c. 1940-2000. [in:] D. C. Cowley, R. A. Standring and M. J. Abicht (ed.), *Landscapes through the Lens. Aerial Photographs and Historic Environment*, Oxford, Oxbow Books, pp. 155–166.
- Kijowski A., 2006: Krajobraz kulturowy na zdjęciach lotniczych. [w:] W. Wołoszyn (ed.), *Krajobraz kulturowy. Cechy – Walory – Ochrona*. Lublin, *Problemy Ekologii Krajobrazu* vol. XVIII, Kartpol s.c. pp. 543–549.
- Kijowski A., Rączkowski W., 2007: Przekształcenia sieci osadniczej dolin rzecznych w Wielkopolsce i ich rola w planowaniu przestrzennym. [w:] U. Myga-Piątek (ed.), *Doliny rzeczne. Przyroda – Krajobraz – Człowiek*, Sosnowiec, *Prace komisji Krajobrazu Kulturowego PTG nr 7*, Wydawca Komisja Krajobrazu Kulturowego PTG, pp. 301–311.
- Kobyliński Z., 2005: Archeologia lotnicza w Polsce. Osiem dekad wzlotów i upadków, Warszawa, Państwowe Muzeum Archeologiczne.
- Nowakowski J., Prinke A., Rączkowski W., 2005: Latać, latać i... interpretować: problemy i perspektywy polskiej archeologii lotniczej. [w:] J. Nowakowski, A. Prinke, W. Rączkowski (eds), *Biskupin... i co dalej? Zdjęcia lotnicze w polskiej archeologii*, Poznań: IP UAM, OODA, MAB, PTP, pp. 11–23.
- Piekarczyk J., 2009: Właściwości spektralne nieużytków porolnych i odłogów na podstawie danych naziemnych, lotniczych i satelitarnych, Poznań, Wydawnictwo Naukowe UAM.
- Piskorski J.M., 2005: Kolonizacja wiejska Pomorza Zachodniego, Poznań, Poznańskie Towarzystwo Przyjaciół Nauk.
- Rączkowski W., 2001: Science and/or art: aerial photographs in archaeological discourse, *Archaeologia Polona*, 39, pp. 127–146.
- Rączkowski W., 2002: Archeologia lotnicza – metoda wobec teorii, Poznań, Wydawnictwo Naukowe UAM.
- Rączkowski W., 2005: Tradition in power: vicious circle(s) of aerial survey in Poland. [in:] *From the Air. Understanding Aerial Archaeology*, (red.) K. Brophy, D. Cowley. Stroud, Tempus, pp. 151–167.
- Rączkowski W., 2009: Zobaczyć ukryte. Zdjęcia lotnicze w archeologii. [w:] *Studia nad dawną Polską*, t. 2, (red.) T. Sawicki. Gniezno, Muzeum Początków Państwa Polskiego w Gnieźnie, pp. 133–154.