

RAMY INTERPRETACYJNE W OCENIE JAKOŚCIOWEJ KRAJOBRAZU. KRAJOBRAZ RODZIMY

THE LANDSCAPE INTERPRETATIVE FRAMING FOR QUALITATIVE ASSESSMENT. NATIVE LANDSCAPE

Marta Skiba

Uniwersytet Zielonogórski, Wydział Budownictwa, Architektury i Inżynierii Środowiska

Proces skutecznego projektowania i tworzenia standardów projektowych wymaga wiedzy o preferencjach estetycznych ludzi. Choć percepcja jest wrażeniem chwilowym i subiektywnym, to jednak ład i harmonię przestrzeni zawdzięczamy długoletnim działaniom na wskroś racjonalnym i planowym. Dotychczasowe badania umożliwiły powstanie wielu eksperckich modeli oceny, które opierają się na mierze atrybutów dobieranych subiektywnie.

Do badań wybrano cztery charakterystyczne widoki miejsc o różnej rozpoznawalności w Zielonej Górze. W badaniach przedstawiono korelację pomiędzy zmiennymi rozpoznawalnością i średnią akceptacją badanego widoku. Analiza wyników badań statystycznych może być skutecznym sposobem weryfikacji parametrów krajobrazu miejskiego z poziomu lokalnego planowania.

Słowa kluczowe: *krajobraz, miary jakościowe, ramy interpretacyjne*

The process of effective design and design standards requires knowledge of the aesthetic preferences of people. Although perception is momentary and subjective, it is the order and harmony of space that we owe to many years of rational and planned action. Previous research has allowed for the emergence of a number of expert evaluation models that rely on the measure of attributes selected objectively.

Four distinct views of places of different recognitions in Zielona Góra were selected for the study. The studies show the correlation between the variables of recognition and the mean acceptance of the examined view. Analysis of statistical survey results can be an effective way of verifying urban landscape parameters from local planning.

Key words: *landscape, qualitative assessment, framing*

Wstęp

Bogdanowski pisał, że istotą percepcji jest widok, który powoduje nasze zainteresowanie (Bogdanowski 1994). Codzienna przestrzeń, w której powstają obrazy wzrokowe to pojedynczy widok lub ich sekwencja. Wśród wielu różnych widoków można wyodrębnić te, które zapadają w pamięć jako bardziej wyraziste, oryginalne lub znaczące, najważniejsze, rozpoznawalne, najsilniej oddziałujące na naszą świadomość. Odbiorca architektury czy sztuki, dostrzega piękno, czasem oryginalność, a często niestety, chaos i brzydotę. Suma odebranych przez człowieka i możliwych do przetworzenia bodźców, narasta od poczucia spokoju, piękna do satysfakcji i poczucia tożsamości (Kearney et al. 2008)

Dużym wyzwaniem dla współczesnych twórców (w tym architektów) jest akceptacja społeczna ich dzieł. Rosnąca demokratyzacja i partycypacja społeczna w procesie powstawania prac architektonicznych, urbanistycznych i krajobrazowych, wymusza poznanie procesu percepcji i śledzenie sposobów akceptacji odbiorców oraz ich uczestnictwo w powstawaniu dzieł architektonicznych. W przypadku braku pewności, czy dany projekt spotka się z aprobatą, stosuje się procedurę wystawienia projektu pod ocenę społeczności, poprzedzoną odpowiednią akcją informacyjno-promocyjną. Wymóg przedstawiania projektu w formie wizualizacji, stawiany przez odpowiednie regulacje prawne (partycypację społeczną), pomaga przybliżyć społeczności kierunki przeobrażeń krajobrazu. Preferencje i odczucia estetyczne społeczności lokalnej, powinny znaleźć swoje odzwierciedlenie w polityce lokalnej określającej ramy działań inwestycyjnych (ustalane w miejscowych planach zagospodarowania przestrzennego i dokumentach strategicznych).

Propagowana na świecie metoda analizy widokowej, umożliwia wywołanie dyskusji nad projektem zanim zostanie on urzeczywistniony. Analiza taka pozwala na idealne wpasowanie wizualizacji projektowanego obiektu do fotografii miejsca, w którym ma się on pojawić. W Polsce odpowiednikiem tej metody są studia widokowe. Skorelowanie obrazu i wniosków płynących z dyskusji nad projektem obiektu wpisanego w obraz, stanowi podstawę dla odpowiedniego zarządzania przestrzenią. W Kopenhadze dąży się do takiego prototypowania inwestycji, aby stanowiła ona stałą część procesu planowania miejskiego. Polega to na kompleksowym testowaniu projektów dzięki pracy z ich pełnowymiarowymi elementami budowlanymi oraz modelami, co daje możliwość sprawdzenia, jak obiekty w pełnej skali działają w konkretnym miejscu, jak również pomaga w stworzeniu ostatecznych wersji inwestycji, które będą lepiej odpowiadać na rzeczywiste potrzeby ich użytkowników (prototypowanie_kopenhagi.html). Takie podejście pozwala zrozumieć, czy dany projekt sprawdzi się w codziennym życiu i czy rzeczywiście odpowiada na realne potrzeby mieszkańców. Można w ten sposób ustrzec się przed niepotrzebnym wydatkowaniem pieniędzy i wysiłku w ostateczną wersję projektu.

Na percepcję wpływają również oddziaływania informacyjne oraz wrażliwość zmysłowa: postrzeganie w codziennym życiu tego co niezwykle i zaskakujące (Szolginia 1980). Szolginia łączył percepcję z informacją. Według niego odbiorca przyswaja informację w dużej mierze za pomocą obrazów. Potrzebę tę zaspokajają komputer, plakaty, plansze reklamowe, ilustracje. Obraz i cała ikonosfera przynoszą natychmiastowy rezultat myślowy i wyobraźniowy, przy czym są maksymalnie syntetyczne. Fakt ten powoduje sposób myślenia – rodzą się skojarzenia wywołane

przez zbiory obrazów, odczucia natury emocjonalnej i intuicyjnej (Zachariasz 2001; Kaplan i Kaplan 2009).

Gibson ujęła proces percepcji jako rezultat widzenia panoramicznego w ruchu, zawsze przemieszczającego się spektrum optycznego (*optical array*), czyli środowiska naturalnego (Gibson 1971). Założyła, że ruch w przestrzeni jest warunkiem widzenia i aktem fizycznym, natomiast percepcja ruchoma jest aktem mentalnym. Obydwa procesy nie są dychotomią, ale uzupełniającymi się aspektami tego samego zjawiska (widzimy po to by się poruszać a zarazem poruszamy się by widzieć). Człowiek żyje nie w abstrakcyjnej przestrzeni, a w środowisku, którego składnikiem jest rzeczywistość ekologiczna. Spostrzeżenia są całościowymi elementami środowiska i są jego potencjałem. Odkrywanie w procesie spostrzegania polega na wydobywaniu potencjalnych możliwości (afordancji), natomiast proces uczenia się środowiska – na kreowaniu możliwości wykorzystania otoczenia.

Proces skutecznego projektowania i tworzenia standardów projektowych wymaga wiedzy o preferencjach estetycznych ludzi. Choć percepcja jest wrażeniem chwilowym i subiektywnym to jednak ład i harmonię przestrzeni zawdzięczamy długoletnim działaniom na wskroś racjonalnym i planowym. Określenia wymaga również istnienie konsensusu wśród percepcji dla różnych grup (Kearney et al. 2008).

Rozwinięcie

Zakres i metoda

Metody statystyczne znalazły szerokie zastosowanie w dziedzinie testów psychologicznych i nauk społecznych. Dzięki narzędziom matematycznym i metodom statystycznym udało się pomierzyć zdolności, cechy osobowości, postaw i zainteresowań człowieka, a także charakter i wielkość błędów. Określono również warunki logiczne, jakie pomiary muszą spełniać, a także przewidywania ilościowe dotyczące badanych zagadnień.

Narzędziem w zastosowanej metodzie badawczej był program Statistica 12, dzięki któremu wyniki badań mogą być porównywalne oraz powtarzalne. Przedstawione wykresy uzyskano dzięki temu programowi.

Teza

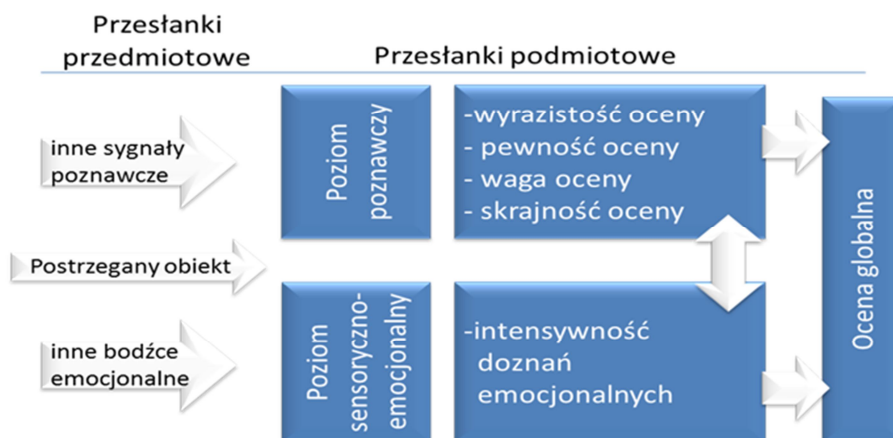
Istotą percepcji jest widok, który powoduje nasze zainteresowanie (Bogdanowski 1994). Wśród wielu różnych widoków można wyodrębnić te, które zapadają w pamięć jako bardziej wyraziste, oryginalne lub znaczące, rozpoznawalne, najsilniej oddziałujące na naszą świadomość.

Odbiorca architektury lub sztuki dostrzega piękno, czasem oryginalność, a często niestety, chaos i brzydotę (Kearney et al. 2008). Odczucie estetycznych wartości zmienia się w zależności od cech obserwatora, jego wieku, wykształcenia, norm kulturowych, nastawienia itp. Ponieważ nie ma obiektywnych wyznaczników piękna i brzydoty, zatem wrażenie piękna i harmonii w równej mierze zależy od cech środowiska jak i cech poznawczych człowieka (Kaplan i Kaplan 2009).

- Dotychczasowe badania umożliwiły powstanie wielu eksperckich modeli oceny, które opierają się na mierze atrybutów dobieranych subiektywnie (Steinitz 2001; Stamps 2004, 2005).
- Brakuje jasnych i możliwie prostych zasad oceny wrażeń przekładanych na oceny jakościowe krajobrazu (Shang i Bishop 2000).

- Możliwy jest model oceny wizualnych preferencji oparty o badania odbioru społecznego (Parsons, Daniel 2002; Barroso et al 2012).

Określenia wymaga również problem, czy istnieje konsensus wśród percepcji dla różnych grup interesów i, jeśli tak nie jest, gdzie i jak te odczucia percepcyjne się rozchodzą (Kearney et al. 2008).



Ryc. 1. Podmiotowe i przedmiotowe wyznaczniki postrzegania wg psychologów, (za: Czapiński 1985), oprac. M. Skiba



Ryc. 2. Schemat percepcyjny świata według kognitywistów (za: Duch 2011), oprac. M. Skiba

Badania

Centrum Zielonej Góry położone jest w niewielkim obniżeniu pomiędzy osiedlami mieszkaniowymi położonymi na wzniesieniach. Śródmieście wraz z Rynkiem i Starym Miastem nie posiada większych kompleksów zieleni. Od średniowiecza do II wojny światowej rozwój urbanistyczny Zielonej Góry nie był dynamiczny i ograniczał się do zabudowy o niskiej intensywności. Obecna w śródmieściu zielen jest rozproszona i najczęściej ma pochodzenie cementarne. Osiedla mieszkaniowe po-

wstałe w II połowie XX wieku (to czas intensywnego rozwoju urbanistycznego – Zielona Góra z miasta małego przekształciła się w miasto średniej wielkości), charakteryzują się wysoką zabudową od 5 do 11 kondygnacji i dużą intensywnością zabudowy. Najczęściej graniczą bezpośrednio z terenami lasów, które traktowane są jako zieleń uzupełniająca i rekreacyjna.

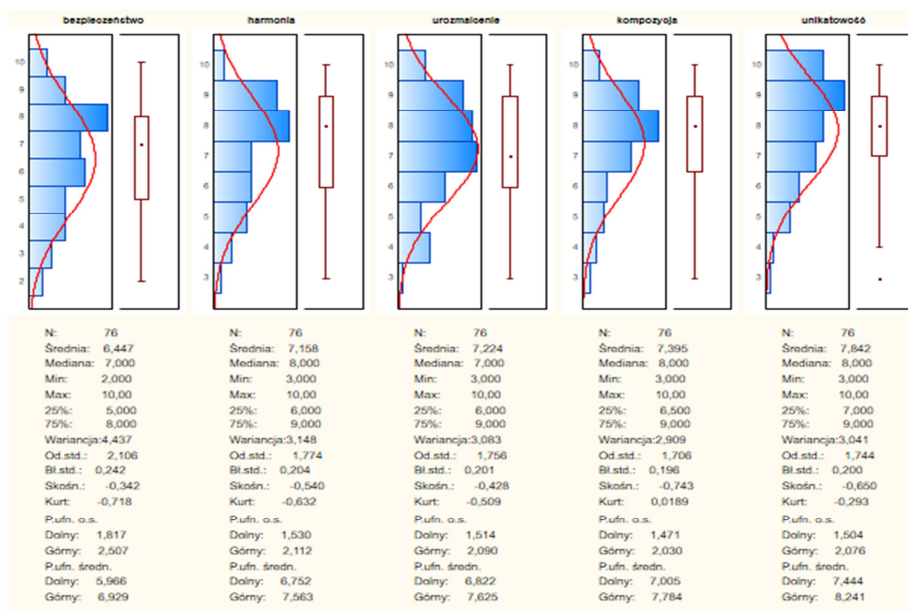
Do badań wybrano cztery miejsca, (po dwa przeciwstawne, na zasadzie ładne – brzydkie), charakterystyczne widoki miejsc o różnej rozpoznawalności w Zielonej Górze:

- rynek i jego zaniedbany zaułek,
- dwa centra handlowe: Focus Mall w śródmieściu, umieszczony w bryle dawnych zakładów włókienniczych, o architekturze nadzorowanej przez Konserwatora Zabytków i Auchan na obrzeżach miasta, o architekturze typowej, ukształtowanej w typowy sposób dla większości miast,
- osiedle Sulechowska, typowe budynki dla większości zielonogórskich (i nie tylko dla zielonogórskich) osiedli zabudowy mieszkalnej o wysokiej intensywności z lat 70. i 80. XX w., położone w dolinie Gęśnika – jedynego powierzchniowego ciek,
- dwa osiedla domów jednorodzinnych, położone na obrzeżach szlaków komunikacyjnych (z zakładaną niską rozpoznawalnością): os. Słowackiego wybudowane w latach 70. XX w., typowe budynki charakterystyczne dla socrealistycznej architektury o kubistycznych cechach oraz os. Cegielnia, wybudowane na początku nowego stulecia w miejscu dawnej cegielni, zaprojektowane wokół pieca do wypalania cegły, o układzie urbanistycznym i cechach architektury, powiązanych z tożsamością miejsca,
- budynek Palmiarni na Winnym Wzgórzu, odnowiony i powiększony na początku XXI wieku, dobrze widoczny z głównej półobwodnicy Starego Miasta – symbol Zielonej Góry.

Wnioski z badań

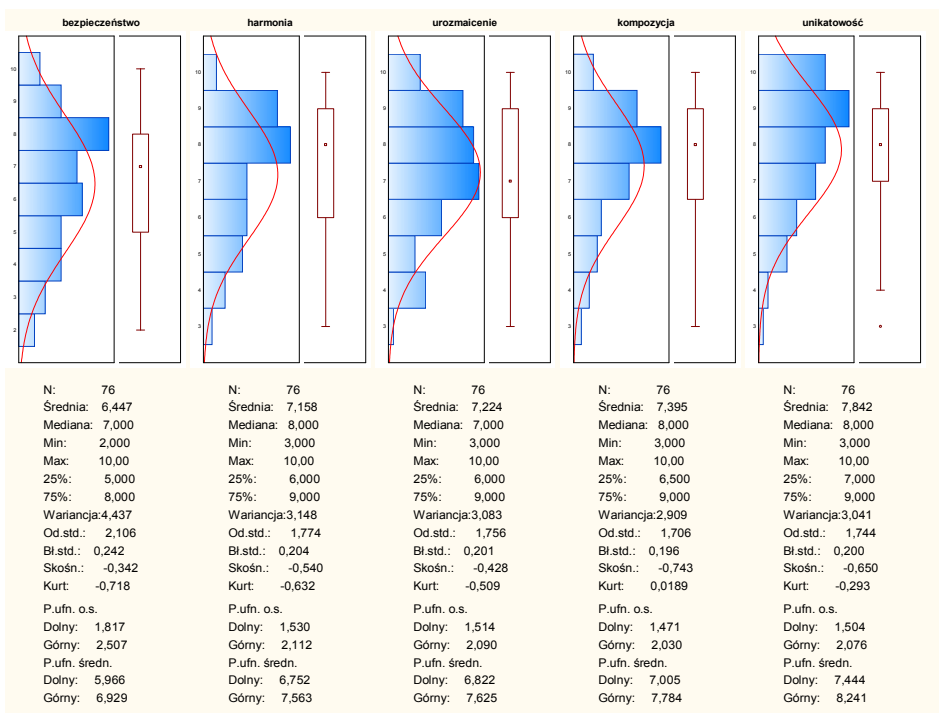


Rynek w Zielonej Górze



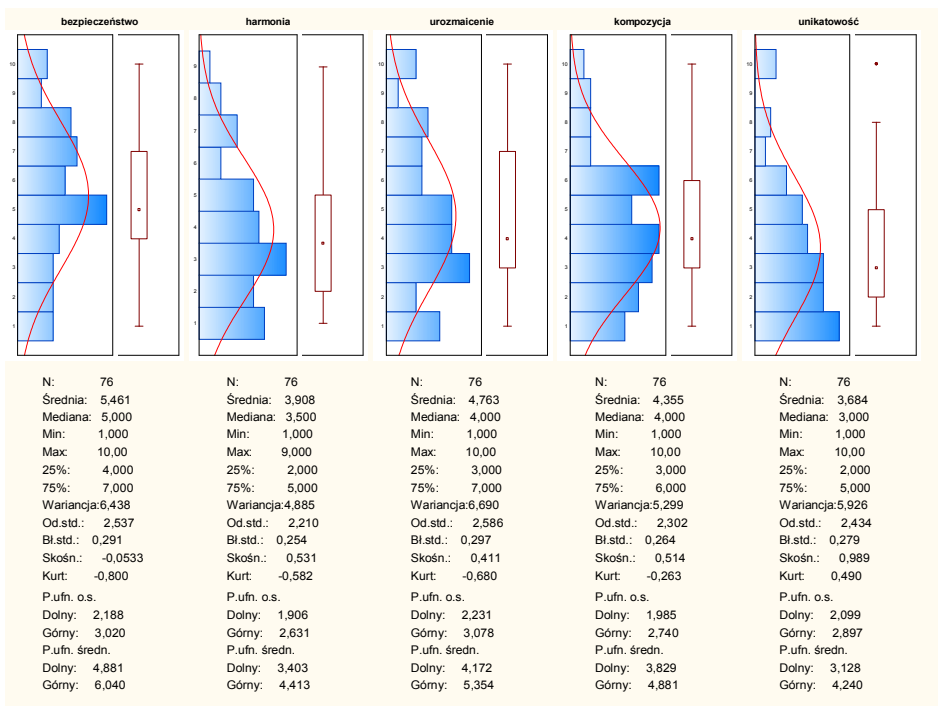


Palmiarnia na Winnym Wzgórzu, uznana za symbol miasta



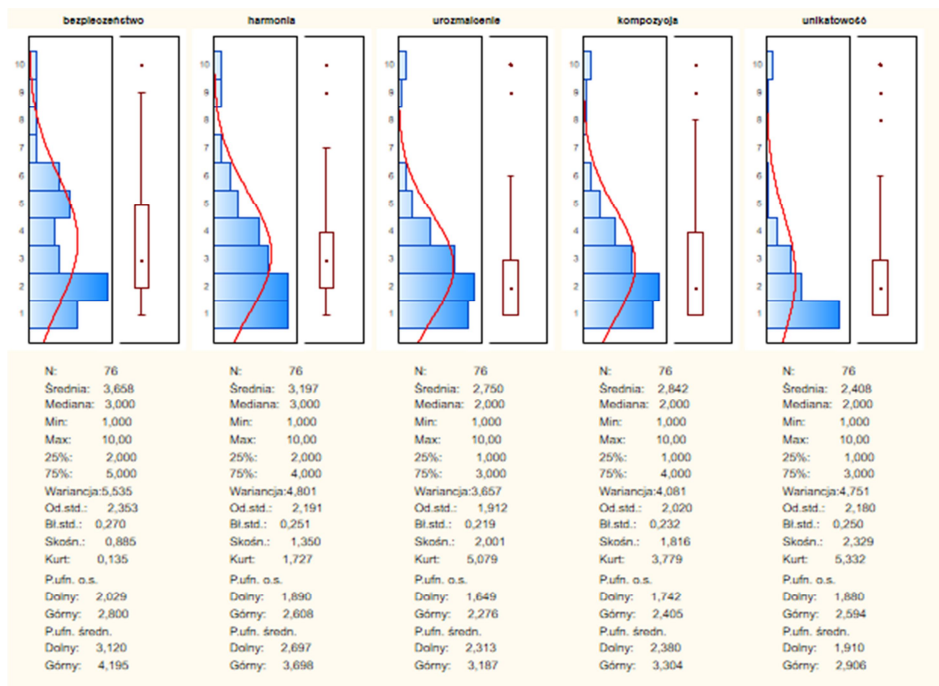


Centrum handlowe – Focus Mall



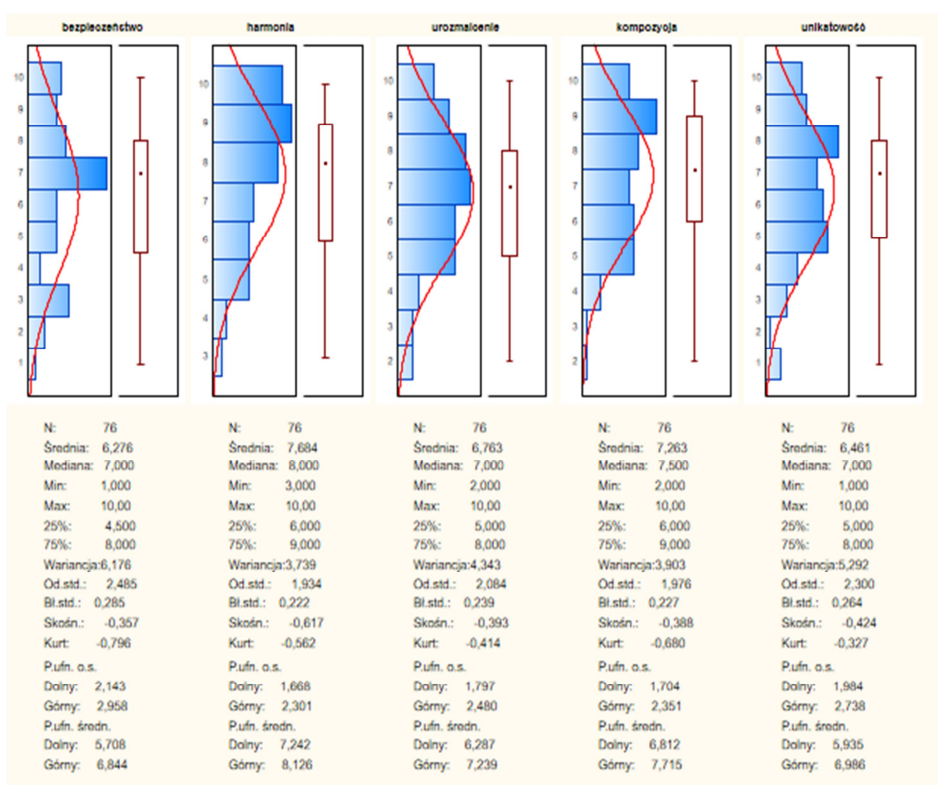


Osiedle Sulechowska



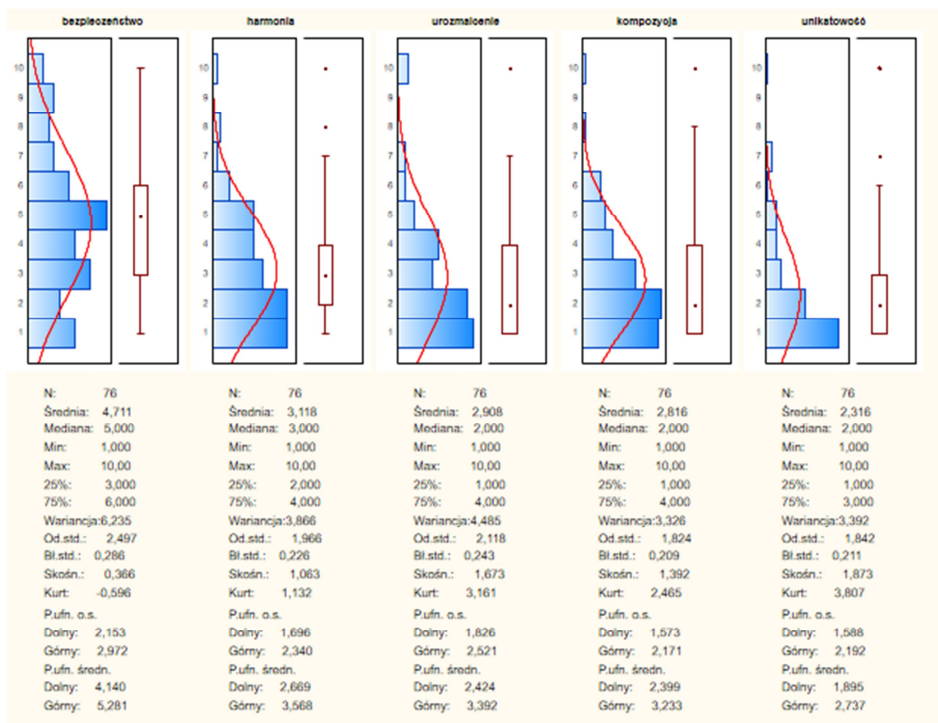


Wagmostaw, naturalny ciek wodny przy osiedlu Sulechowska



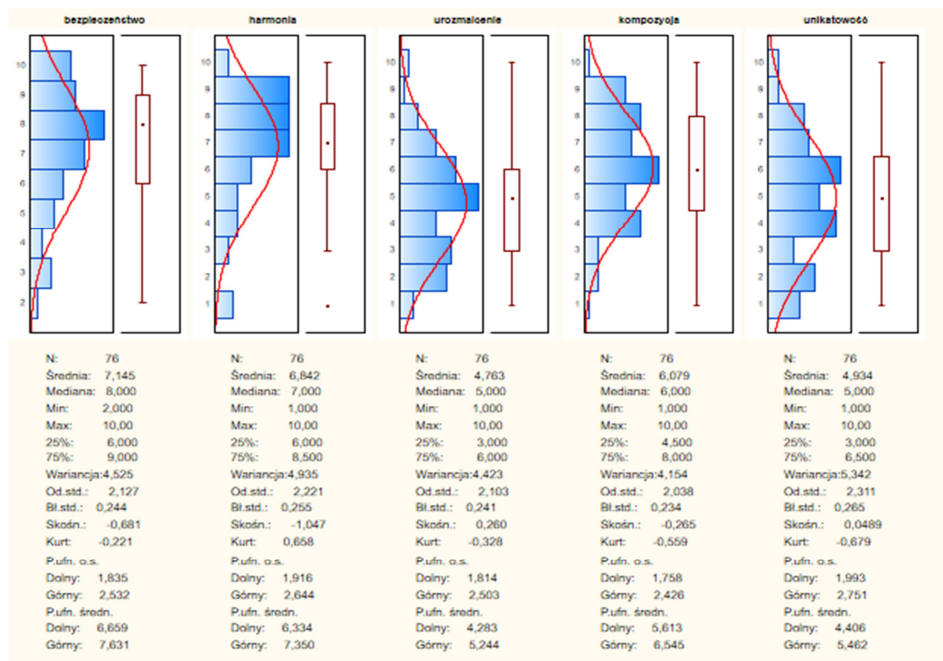


Centrum handlowe Auchan



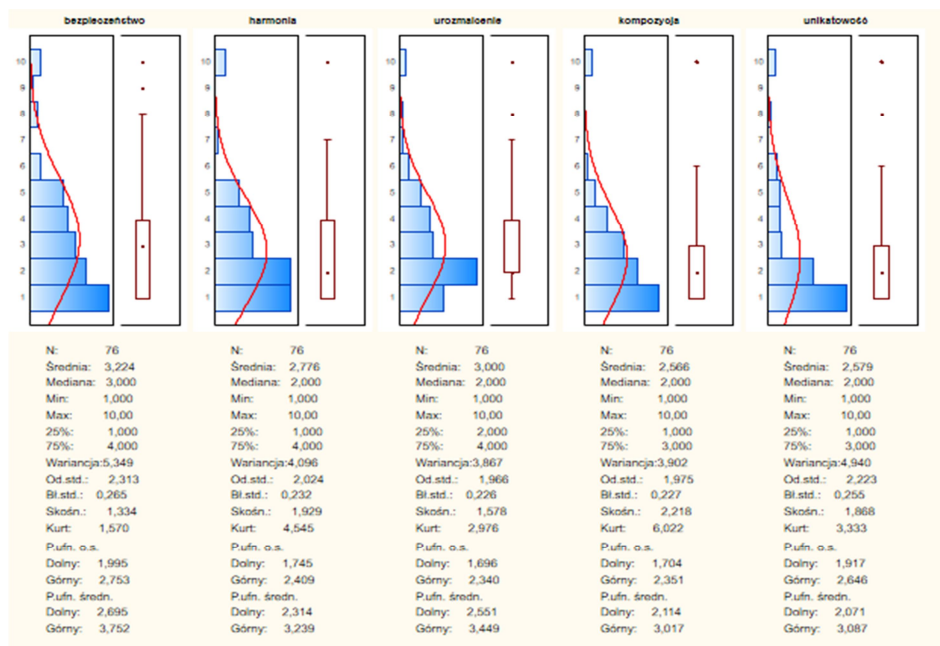


Osiedle Cegielnia



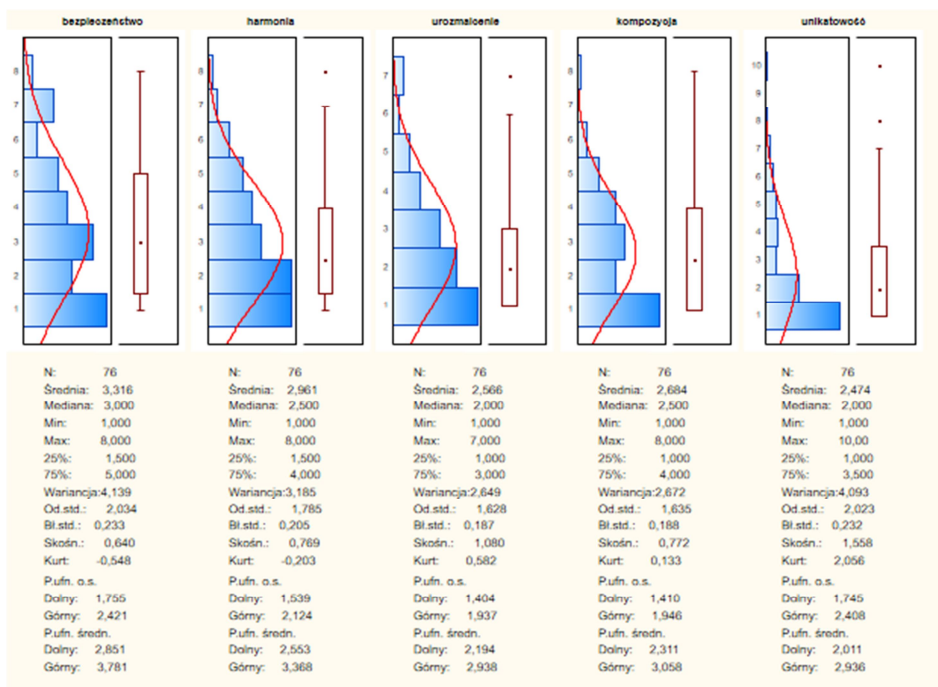


Zaątek Rynku w Zielonej Górze





Osiedle Słowackiego



Ryc. 3. Przedstawienie wyników statystycznych badań akceptacji krajobrazu w Zielonej Górze, oprac. M. Skiba

Korelacja (miara powiązania) pomiędzy zmiennymi rozpoznawalnością i średnią akceptacją badanego widoku okazała się nikła. Istotność statystyczna była na poziomie błędu. Zatem w wyniku przeprowadzonego badania, można określić, że wpływ znajomości miejsca, na podstawie zdjęć, nie miał większego znaczenia dla oceny tego miejsca. Widać to dobrze na podstawie pary zdjęć mało znanych osiedli zabudowy jednorodzinnej w Zielonej Górze: osiedla Słowackiego i Cegielnia.

Najwyższą rozpoznawalność (zgodnie z założeniami) uzyskał widok Palmiarni, który został rozpoznany w 100% przez respondentów. Uzyskał on także wysokie oceny akceptacji miejsca. Natomiast, najwyższe oceny w całym badaniu, uzyskał widok terenów nadwodnych (jedyne naturalny fragment swobodnie płynącego ciek w Zielonej Górze) na osiedlu Sulechowska. Widok zabudowy na tym osiedlu uzyskał drugą najniższą ocenę w badaniu, zaraz za zaułkiem Rynku, który ukazał chaos i brzydotę miejsca źle zagospodarowanego.

pozytywną ocenę, czyli akceptację uzyskały trzy widoki: Rynek, Palmiarnia i Wągmostaw, negatywną – cztery widoki: zaułek Rynku, Auchan oraz osiedla Sulechowska i Słowackiego. Dwa pozostałe widoki: Focus Mall i osiedle Cegielnia uzyskały oceny średnie. Po układzie histogramów widać, że w tych dwóch przypadkach oceny ułożyły się w przybliżeniu, w krzywą rozkładu normalnego. W pozostałych przypadkach krzywe regresji nie są zbliżone do krzywej rozkładu normalnego.

Najbardziej niespodziewana była ocena Wągmostawu, czyli terenów zielonych, otwartych i nadwodnych. Mimo niedużej rozpoznawalności (choć odległość od kampusu uczelni nie przekracza kilometra) widok ten w badaniu uzyskał najwyższe oceny aprobaty. Może być to zgodne z tezą, że największy wpływ na wartość estetyczną ma różnorodność biologiczna krajobrazu.

Opisane badanie wskazuje, że analiza wzorców przestrzennych i wykazanie lokalnych różnic w ich postrzeganiu, może być wykorzystywane w planowaniu i zagospodarowaniu przestrzennym m.in. do oceny prawdopodobnych wpływów alternatywnych rozwiązań, a także wspomagać wybór kierunków polityki rozwoju miasta, przed opracowaniem dokumentów strategicznych.

Zakończenie

Dyskusja

Postrzeganiem krajobrazu i badaniami oceny jakościowej zajmują się osoby z wielu dyscyplin i zawodów, w tym: leśnictwa, geografii, architektury krajobrazu, psychologii, ochrony środowiska, rekreacji. Każdy z tych zawodów i dyscyplin wniósł do pracy badawczej inne zestawy metod, wskaźników, a także inny wkład teoretyczny. Otrzymany zbiór badań i ustaleń jest dosyć rozproszony. Brak jest struktury integrującej – teoretycznej do rozwiązywania pragmatycznych problemów planowania przestrzennego, zarządzania i rozwoju - ogólnej teorii percepcji krajobrazu.

Podsumowanie

We współczesnym rozumieniu architektura krajobrazu jest powiązaniem trzech fundamentalnych dziedzin: architektury, urbanistyki oraz planowania przestrzennego. W celu kształtowania estetycznego i funkcjonalnego krajobrazu (przestrzeni) dla potrzeb człowieka, posługuje się ona przede wszystkim szeroko pojmowaną sztuką, a więc wykorzystuje wszystko, co może nadać ton i wagę planowanego obszaru. Czasami pozwala na prototypowanie inwestycji jako stałej części procesu planowa-

nia miejskiego (jest to kompleksowe testowanie projektów dzięki pracy z ich pełnowymiarowymi elementami budowlanymi oraz modelami) co daje możliwość sprawdzenia obiektów w pełnej skali w konkretnym miejscu i pomaga w stworzeniu ostatecznych wersji inwestycji, które będą lepiej odpowiadać na rzeczywiste potrzeby ich użytkowników.

Przedstawione w artykule badania oceny jakościowej krajobrazu zapewniają podstawowe informacje na temat sposobu oceny widoków miejskich. Analiza wyników może być skutecznym sposobem weryfikacji parametrów krajobrazu miejskiego z poziomu lokalnego planowania. Oznaczenia ilościowe w analizach krajobrazowych i badania wzorów przestrzennych mogą skutecznie wspomagać plany zagospodarowania przestrzennego, tak aby były akceptowane przez społeczność lokalną.

Bibliografia

- Barroso F., Pinto-Correia T., Ramos I., Surova D., Menezes H. (2012). *Dealing with landscape fuzziness in user preference studies: Photo-based questionnaires in the Mediterranean context*. *Landscape and Urban Planning* 104, pp. 329-342.
- Bogdanowski J. (1994). *Droga od percepcji do ochrony i kształtowania krajobrazu* [w:] Bogdanowski J. (red.). *O percepcji środowiska*. Warszawa: PAN, Komitet Naukowy Przy Prezydium PAN „Człowiek i Środowisko”. *Zeszyty Naukowe* 9, s. 149-172.
- Czapiński J. (1985). *Przesłanki ustosunkowań wobec innych ludzi* [w:] *Psychologia spostrzegania społecznego*. Warszawa: Książka i Wiedza, s. 79-144.
- Duch W. (2011). *Jak reprezentowane są pojęcia w mózgu i co z tego wynika* [w:] *Pojęcia. Jak reprezentujemy i kategoryzujemy świat*, J. Bremer, A. Chuderski (red.). Kraków: TAIWPN, s. 459-494.
- Gibson E. (1971). *Perceptual learning and the theory of word perception*. „*Cognitive Psychology*”, Vol. 2, Issue 4, October 1971, pp. 351-368.
- Kaplan S., Kaplan R. (2009). *Creating a larger role for environmental psychology: The Reasonable Person. Model as an integrative Framework*. *Journal of Environmental Psychology* 29, pp. 329-339. Elsevier.
- Kearney A., Bradley G., Petrich C., Kaplan R., Kaplan S., Simpson-Colebank D. (2008). *Public perception as support for scenic quality regulation in a nationally treasured landscape*. „*Landscape and Urban Planning*”, 87/2008, pp. 117-128.
- Parsons R., Daniel T.C. (2002). *Good looking: in defense of scenic landscape aesthetics*. „*Landscape and Urban Planning*”, 60, pp. 43-56.
- Shang H., Bishop I. (2000). *Visual thresholds for detection, recognition and visual impact in landscape settings*. „*Journal of Environmental Psychology*”, 20, pp. 125-140.
- Skiba M. (2016). *Ocena atrakcyjności krajobrazu*. „*Przestrzeń i Forma, Space & Form*”, Vol. 23, nr 26, s. 293-304.
- Skiba M. (2005). *Obraz Zielonej Góry w badaniach preferencji mieszkańców, na podstawie map mentalnych sporządzonych przez studentów Uniwersytetu Zielonogórskiego*. „*Czasopismo Techniczne: Architektura*”, z. 11-A, s. 392-395.
- Stamps A.E. (2004). *Mystery, complexity, legibility and coherence: A meta-analysis*. „*Journal of Environmental Psychology*”, 24, pp. 1-16.
- Stamps A.E., Nasar J.L. (2005). *Using Pre-construction validation to regulate urban skylines*. „*Journal of the American Planning Association*”, Vol. 71, No 1, pp. 73-91.
- Steinitz C. (2001). *Visual evaluation models: some complicating questions regarding memorable scenes*. „*Landscape and Urban Planning*”, 54, pp. 283-287.
- Szolginia W. (1980). *Informacja wizualna w krajobrazie miejskim*. Warszawa: WFiA.
- Zacharias J. (2001). *Path choice and visual stimuli: signs of human activity and architecture*. „*Journal of environmental psychology*”, 21, pp. 341-352.
- http://zawod-architekt.pl/artykuly/za49_prototypowanie_kopenhagi.html, [dostęp 02.06.2016]