

**MONIKA WESOŁOWSKA**

Uniwersytet Marii Curie-Skłodowskiej w Lublinie

**ZASTOSOWANIE  
MODELU „CZTERECH KAPITAŁÓW”  
DO OCENY MOŻLIWOŚCI ROZWOJU WSI  
TRWALE DEPOPULACYJNYCH**

**Abstract: Application of „Four Capitals” Model to Assessing Possibilities of Development of Villages with Permanent Depopulation.** Rural settlements are dynamic structures subject to changes, particularly due to exogenic and endogenic factors determining the conditions of their development and functional transformations. In many Polish villages in non-agglomeration areas, a decline of population is observed, affecting rural space. In the upcoming years, the image of many villages subject to depopulation will change. Depending on the quality of the capital, other functions will develop there. A large proportion of villages, however, may disappear completely as a result of depopulation. The objective of the paper is to recognize the capital of villages with permanent decrease in population as well as to indicate possible directions of the changes.

**Keywords:** Changes in rural space, depopulation, villages' capital.

## **Wprowadzenie**

Spolaryzowany przestrzennie rozwój gospodarczy Polski prowadzi coraz wyraźniej do ukształtowania regionów o różnej dynamice rozwoju, regionów charakteryzujących się wzrostem (tzw. bieguny rozwoju) i regionów podlegających deprecjacji (regiony peryferyjne). W każdym z tych obszarów obserwuje się charakterystyczne dla istniejących tam wsi procesy demograficzne, społeczne czy gospodarcze.

Już kilka dekad temu Kostrowicki [1976] zwracał uwagę na to, że przestrzeń wiejska nie jest jednolita, a zróżnicowanie wynika z przeszłości historycznej,

odmiennego rozwoju społeczno-gospodarczego oraz warunków przyrodniczych. Dlatego właśnie istnieje potrzeba opracowania modeli rozwoju, dostosowanych do specyfiki poszczególnych obszarów, które będą stanowiły podstawę zróżnicowanej polityki. Kwestie przyszłości wsi korespondują z krajowymi i regionalnymi programami rozwoju. Planowane działania związane z rozwojem społeczności wsi i kształtowaniem przestrzeni wiejskiej, wymagające rozpoznania stanu obecnego, można odnaleźć w wielu dokumentach, takich jak *Strategie Rozwoju Województw* czy w krajowym *Programie Rozwoju Obszarów Wiejskich na lata 2014-2020*. Wydaje się, że studia nad wsiami z trwałym regresem zaludnienia mogą mieć aplikacyjny charakter, gdyż podobnie jak to jest w przypadku wsi urbanizowanych, tę przestrzeń wiejską trzeba będzie w niedługim czasie na nowo zorganizować i odpowiednio zagospodarować.

Celem opracowania jest rozpoznanie kapitału wsi charakteryzujących się stałym regresem zaludnienia oraz określenie możliwych kierunków przemian. Potencjał poszczególnych wsi został oceniony za pomocą modelu czterech kapitałów: ludzkiego, społecznego, ekonomicznego i naturalnego [Gorzelał *et al.* 2006; Ekins *et al.* 2008; Miszczuk 2010].

Metodyka badawcza została oparta na analizie literatury przedmiotu i na materiałach statystycznych Głównego Urzędu Statystycznego.

## 1. Wsie ze stałym regresem zaludnienia

Za podstawową przestrzenną jednostkę badawczą w pracy przyjęto miejscowość statystyczną. Poddano analizie dane statystyczne GUS obejmujące ponad 41 tys. miejscowości wiejskich Polski. Baza danych obejmowała okres od 1950 r. (wykorzystano dane ze Spisów Powszechnych w latach 1950, 1960, 1970, 1978, 1988 i 2002) do Spisu Powszechnego Ludności z 2011 r. Wsie charakteryzujące się stałym regresem zaludnienia wytypowano na podstawie rzeczywistej zmiany liczby ludności w miejscowościach wiejskich, każdorazowo analizując zmianę liczby ludności w stosunku do poprzedniego okresu międzypisowego.

Spośród 62% wsi w kraju charakteryzujących się spadkiem zaludnienia pomiędzy 1950 a 2011 r., 11,5% stanowią wsie trwale depopulacyjne (każdorazowo odnotowały ubytek ludności porównując kolejne okresy międzypisowe). Położenie tych wsi pozwala na wyróżnianie kilku zwartych regionów ich występowania. Znajdują się one głównie w centralnej i wschodniej Polsce, przede wszystkim w województwach podlaskim, lubelskim, świętokrzyskim, łódzkim i mazowieckim (porównaj ryc. 1).

Wśród klasycznych czynników, które wpłynęły na ich depopulację wymienia się: niski poziom życia, trudne warunki naturalne do rozwoju rolnictwa, niski dochód osiągany z rolnictwa, rozdrobnienie osadnictwa wiejskiego, skażenie środowiska oraz niski poziom wyposażenia w infrastrukturę [Malisz *et al.* 1987; Miszczuk 1990]. Oprócz wymienionych, na współczesne zróżnicowanie przestrzenni, według Rosnera [2005] wpływ miały również uwarunkowania historyczne, czynniki wynikające z układów hierarchicznych „centrum-peryferie”, uwarunkowania związane ze specyficznymi czynnikami (np. bliskość przejść granicznych) i związane z efektami programów regionalnych.

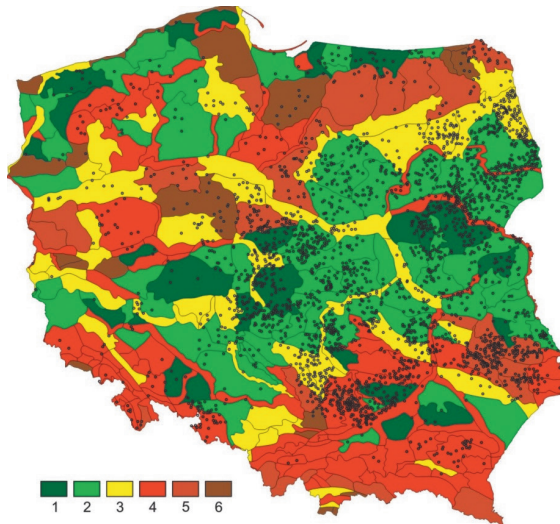
Ze względu na permanentny regres demograficzny analizowanych wsi, słabość ich wewnętrznych cech gospodarczych i społecznych, trudno będzie zainicjować procesy prorozwojowe i zmienić ich tradycyjne ścieżki rozwoju [Hassink 2005]. Mimo to należy podjąć próby zbudowania takich strategii rozwoju, które będą zakładały pobudzanie wewnętrznych procesów rozwojowych, bazując na występujących na danym obszarze zasobach [Barquero 2006, Grosse 2007]. W dalszej części opracowania autorka dokona próby oceny kapitału obszaru poddanego analizie oraz wskaże na możliwe drogi rozwoju, gdyż jak zauważył Grosse [2007] *każdy region ma unikatowy zestaw własnych cech tworzących specyficzny potencjał rozwojowy. Odwołanie się do tego potencjału gwarantuje możliwość zainicjowania rozwoju.*

## 2. Kapitał naturalny

Pod pojęciem *kapitału naturalnego* rozumie się zasoby środowiska przyrodniczego. Kapitał ten tworzą odnawialne (np. lasy, użytki zielone) i nieodnawialne (np. surowce) zasoby naturalne oraz procesy ekologiczne rządzące ich występowaniem i wykorzystaniem [Throsby 2010]. Kapitał naturalny w odpowiednich warunkach może stanowić istotny czynnik rozwoju danego obszaru. Według Boltromiuka [2003] *uwarunkowania przyrodnicze występujące na danym terenie stają się stopniowo, obok uwarunkowań ekonomicznych i społecznych, coraz ważniejszym czynnikiem decydującym o możliwościach rozwojowych poszczególnych regionów, stanowiąc w dużej mierze podstawę lub barierę rozwoju społeczno-gospodarczego. Z reguły kapitał naturalny jest zasobem unikalnym, potencjalnym, zwykle niedostatecznie wykorzystanym* [Zwolińska-Ligaj 2015]. Degórski [2007] dodaje, że środowisko przyrodnicze traktowane jako komponent systemu ekologiczno-społecznego, charakteryzuje się określoną wartością, zarówno w kontekście ekonomicznym, jak i estetycz-

nym czy też zdrowotnym. Z tego też punktu widzenia autorka oceni wartość kapitału naturalnego obszaru, na którym znajdują się wsie poddane analizie.

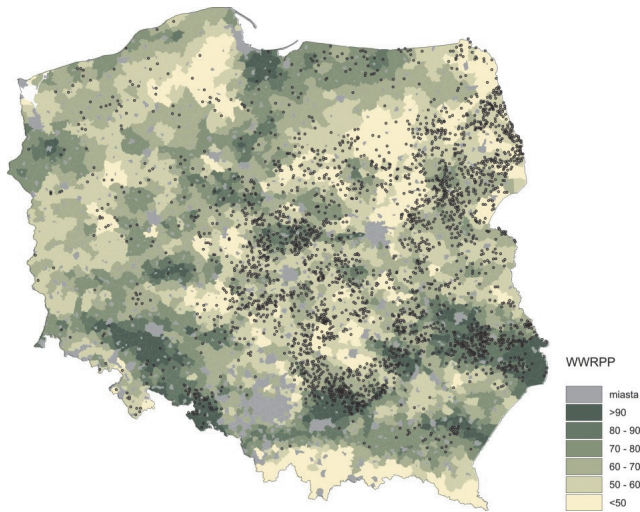
Kapitał naturalny stanowi niewątpliwie zasób do rozwoju podstawowej funkcji obszarów wiejskich – funkcji rolniczej. Może on również wpływać na rozwój innych funkcji, np. rekreacji. Rozpatrując potencjał kapitału naturalnego dla rozwoju turystyki i rekreacji, ważne jest położenie wsi. Wsie o stałym regresie zaludnienia w świetle podziału fizycznogeograficznego Kondrackiego, położone są w 5 prowincjach. Aż 47,2% tych wsi znajduje się na Nizinie Środkowoeuropejskiej, 25,8% na Wyżynach Polskich, 21,7% na Nizinie Wschodniobałtycko-białoruskiej, pozostałe w Karpatach Zachodnich z Podkarpaciem Zachodnim i Północnym (3,2%), na Wyżynach Ukraińskich (1,3%) i w Masywie Czeskim (0,8%). W świetle metody bonitacyjnej oceniającej krajobraz naturalny Polski na potrzeby rekreacji według mezoregionów fizycznogeograficznych zaproponowanej przez Richlinga [2010] okazuje się, duża część badanych wsi stale regresywnych znajduje się w niskich klasach, o niskim potencjale dla rekreacji (ryc. 1). Tylko co trzecia z analizowanych wsi charakteryzuje się atrakcyjniejszym krajobrazem, który może zostać wykorzystany do celów rekreacyjnych.



Ryc. 1. Wsie stale regresywne na tle podziału na regiony fizycznogeograficzne Kondrackiego i oceny krajobrazu na potrzeby rekreacji  
wskaźnik potencjalnej wartości krajobrazowej mezoregionów fizycznogeograficznych  
1 (wartość minimalna) – 6 (wartość maksymalna)

Źródło: Opracowanie na podstawie [Richling 2010].

Z punktu widzenia wykorzystania kapitału naturalnego w celach rolniczych, ważna jest jakość rolniczej przestrzeni produkcyjnej. We wsiach stale regresywnych nie należy ona do najlepszych. Aż 43% wsi położonych jest na obszarze o niskiej jakości rolniczej przestrzeni produkcyjnej, poniżej 60 punktów (ryc. 2). Jest to wartość poniżej średniej wartości krajowej (82,5 pkt), w literaturze przedmiotu za niekorzystne dla produkcji rolniczej uznaje się obszary, w których WRPP osiąga wartość poniżej 55 pkt [Kurek 1992]. Słabe warunki przyrodnicze przyczyniają się do ekstensyfikacji produkcji rolniczej, niekiedy do wycofywania się rolników z produkcji rolnej [Adamowicz 2004; Mościbroda 2008].



Ryc. 2. Położenie wsi zanikających a wskaźnik waloryzacji rolniczej przestrzeni produkcyjnej, IUNG, 2012

Źródło: Opracowanie własne.

Wśród analizowanych wsi występują i takie, w których wskaźnik WRPP jest relatywnie wysoki, jednak ze względu na inne uwarunkowania, m.in. powierzchnię gospodarstw i rozdrobnienie działek, nie przekłada się to na wysoką produktywność gospodarstw. We wspomnianych wsiach, aby móc w pełni wykorzystać kapitał naturalny, trzeba przebudować rozłóg wiejski, przeprowadzić tzw. prace urządzeniowe. Potwierdzają to badania Sikorskiej [2003, 2006, 2007], według której każdego roku powstaje 13 tys. nowych gospodarstw tzw. karzełków, których średnia powierzchnia wynosi 3,7 ha. Około 3 tys. z nich to gospodarstwa socjalne, w których nie prowadzi się

rolniczej działalności gospodarczej z przeznaczeniem na sprzedaż lub ma ona marginalne znaczenie.

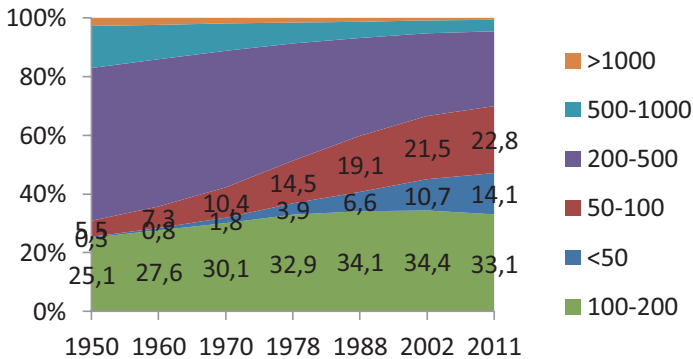
Mimo relatywnie niskiej oceny kapitału naturalnego we wsiach ze stałym regresem zaludnienia istnieją pewne przesłanki, które pozwalają sądzić, że wsie te nie będą ulegały degradacji. Możliwy jest rozwój innych funkcji, pozarolniczych. W wyniku ewolucyjnych przemian w Europie Zachodniej tereny wiejskie przejęły wiele funkcji, m.in. wieś świadczy usługi publiczne, może pełnić funkcję rekreacyjną, ochronną dla krajobrazu czy ochronę dla obszarów cennych przyrodniczo. W Stanach Zjednoczonych od kilkudziesięciu lat zwiększa się liczba rodzin wiejskich które mieszkają na wsi, a gospodarstwo rolne, które nie przynosi dochodu rodzinie, staje się sposobem na spędzanie wolnego czasu (*hobby-type farms, lifestyle farms*).

### 3 Kapitał ekonomiczny

Przez *kapitał ekonomiczny* rozumie się zasoby środków wykorzystywane do tworzenia dóbr i usług, m.in. infrastrukturę, budynki, maszyny itp. Przyłączenie Polski do Unii Europejskiej stało się czynnikiem przyspieszającym rozwój polskich wsi, jednocześnie polaryzującym możliwości zmian. Programy unijne sprzyjają modernizacji infrastruktury technicznej wsi, postępowi w sferze sposobów gospodarowania w rolnictwie, czy aktywności ekonomicznej mieszkańców, ale oddziałują jednocześnie selektywnie na przestrzeń wiejską, gdyż na znacznych jej obszarach sytuacja lokalna ogranicza możliwości wykorzystania nowych czynników rozwoju. Jak słusznie zauważył Mischczuk [2013] *rozwój społeczno-ekonomiczny nie odbywa się w sposób równomierny przestrzennie. Efektami tej nierównomierności są z jednej strony obszary rozwijające się szybciej, a z drugiej – obszary wykazujące się bardzo niską dynamiką zmian (zagrożone depresją, nierozwinięte, problemowe)*.

Aż 87,4% wsi z trwałym regresem zaludnienia położonych jest na obszarach, które nie uczestniczą w procesach rozwojowych [Bański 2014]. Trudno więc doszukać się przesłanek ekonomicznych do ich przyszłego rozwoju, bez wsparcia z zewnątrz te obszary skazane są na postępującą degradację. Problem ten wsi dotyczy przede wszystkim wsi małych. Od 1950 r. w strukturze wielkościowej wsi zauważalny jest wzrost liczby wsi małych, do 200 osób, zamieszkiwanych obecnie przez ok. 14,3% ludności wiejskiej kraju (ryc.3). Jest to niepokojące z punktu widzenia ich dalszego rozwoju, gdyż z reguły są to wsie niezdołne obecnie do osiągnięcia takich standardów w zakresie infrastruktury i usług, które składają się na wysoką ich atrakcyjność jako miejsc

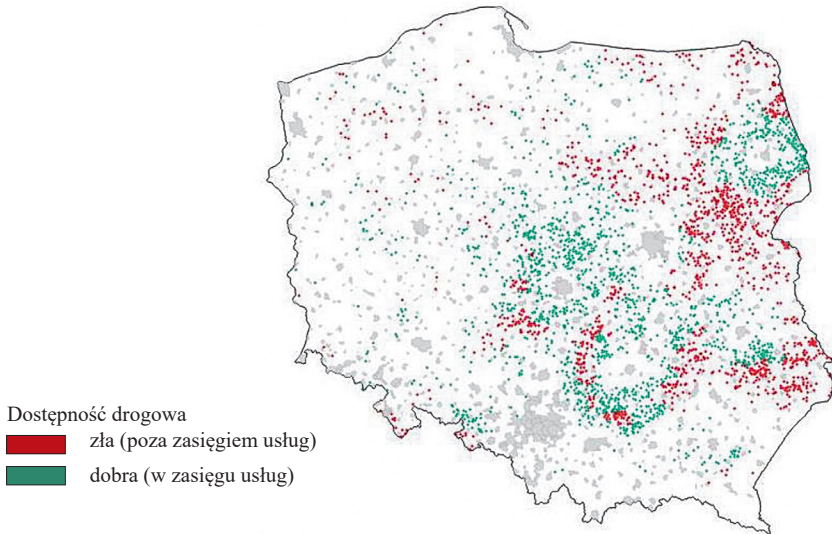
zamieszkania. Dlatego w miarę jak podnosi się ogólny poziom życia, osiedla małe są często opuszczane, bo emigrujący młodzi ludzie szukają dla siebie i swoich rodzin miejscowości z lepszym dostępem do usług. Jedną z konsekwencji odpływu ludności ze wsi jest dezorganizacja układu sieci osadniczej, degradacja jej niektórych ogniw i pojawienie się tzw. wsi zanikowych [Ciok 1994].



Ryc. 3. Struktura wielkościowa wsi stale regresywnych

Źródło: Opracowanie własne na podstawie danych GUS.

Często dodatkowym problemem wsi ze stałym regresem zaludnienia jest położenie peryferyjne, rozumiane jako położenie z dala od dróg o randze wojewódzkiej i krajowej oraz w znacznej odległości od miast. Według założeń badawczych do typologii regionów OECD zaproponowanej przez Komisję Europejską, jeżeli odległość czasowa od najbliższego miasta liczącego powyżej 50 tys. mieszkańców przekraczała 60 minut, region taki został zaliczony do grupy „odległych” (*remote*) [za: Bański 2014]. Posiłkując się modelem dostępności transportowej zaproponowanym przez IGIPZ PAN [Komornicki *et al.* 2009] przeanalizowano położenie wsi zanikających względem ośrodków miejskich liczących powyżej 20 i 100 tys. ludności (ryc. 4). Przyjęto, że wsie, które leżą poza zasięgiem oddziaływania usług podstawowych (miasta powyżej 20 tys.) mają czas dojazdu powyżej 30 min. – jest ich 36%. Natomiast aż 43% analizowanych wsi ma czas dojazdu powyżej 1 godz. do miast powyżej 100 tys., czyli ograniczony dostęp do usług ponadpodstawowych. Dostępność do większego rynku pracy z pewnością stanowi jedną z przyczyn pogłębiającego się w nich i trwającego od wielu dekad regresu zaludnienia i jest barierą rozwoju społeczno-gospodarczego.



Ryc. 4. Wsie stale regresywne a dostępność drogową do ośrodków miejskich według modelu dostępności transportowej IGiPZ PAN, 2010

Źródło: Opracowanie własne na podstawie [Komornicki *et. al.* 2009].

Ze względu na niski kapitał ekonomiczny, przede wszystkim słabą dostępność komunikacyjną, wsie o regresywnym charakterze zmian demograficznych podlegają peryferyzacji przestrzennej i gospodarczej. Nie mogą korzystać z impulsów rozwojowych pochodzących z ośrodków wzrostu, gdyż są położone z daleka od nich. Nie są również w stanie zainicjować rozwoju na bazie własnych sił. Duże nadzieje na ich przyszły rozwój i poprawę kapitału ekonomicznego przynosi realizacja programów unijnych, dzięki którym ulega poprawie infrastruktura wiejska, w tym również transportowa.

#### 4. Kapitał ludzki i społeczny

Według definicji OECD *kapitał ludzki* to wiedza, umiejętności, zdolności oraz inne właściwe jednostce atrybuty ułatwiające tworzenie osobistego, społecznego oraz ekonomicznego dobrostanu. Natomiast *kapitał społeczny* to zestaw nieformalnych wartości i norm etycznych wspólnych dla członków określonej grupy i umożliwiających im skuteczne współdziałanie [Fukuyama 2003]. Obecnie zwraca się uwagę na to, że jakość kapitału ludzkiego w coraz większym stopniu decyduje o efektywności gospodarowania, sposobach



wykorzystania środowiska i zasobu materialnego [Kamińska 2002; Spychalski 2010]. Rozwój gospodarczy, wyższa jakość życia mieszkańców są zatem uwarunkowane doświadczeniem, wiedzą i umiejętnościami, kreatywnością (kapitał ludzki) jak również poziomem zaufania i sieciami społecznymi (kapitał społeczny) [Fukuyama 2003; Kamińska 2010]. Według Badań Banku Światowego aż 64% światowego bogactwa przypada właśnie na kapitał ludzki i społeczny, 20% na kapitał naturalny i tylko 16% na kapitał ekonomiczny [Gorzelał *et al.* 2006]. Zatem wpływ kapitału ludzkiego na tworzenie dobrobytu jest zdecydowanie najważniejszy, co przeczy wcześniejszym poglądom, przypisującym kluczową rolę w tym zakresie kapitałowi ekonomicznemu.

Niewątpliwie poprawie jakości kapitału ludzkiego nie sprzyjają zaawansowane procesy starzenia się demograficznego, zmiana struktury wieku ludności, które są jedną z podstawowych konsekwencji regresu demograficznego. Najwyższy odsetek ludności w wieku poprodukcyjnym dotyczy wsi małych, w miejscowościach liczących do 50 mieszkańców co trzeci mieszkaniec jest w wieku starszym (tab. 1).

Tabela 1

Udział ludności według ekonomicznych grup wieku  
we wsiach stale depopulacyjnych w 2011 r.

Wielkość wsi	Wiek przedprodukcyjny	Wiek produkcyjny	Wiek poprodukcyjny
<50	13,9	56,6	29,5
50-100	17,4	58,1	24,5
100-200	18,8	58,7	22,5
200-500	19,3	59,4	21,4
500-1000	19,2	60,2	20,6
>1000	20,3	60,4	19,3

Źródło: Opracowanie własne na podstawie danych GUS.

Dodatkowo na obszarach wiejskich o starzejącej się ludności doszło do silnego zniekształcenia struktury ludności według płci [Bański 2002; Bański, Flaga 2013]. Najbardziej zachwiane są relacje w liczbie kobiet i mężczyzn w wieku wczesnym produkcyjnym (25-30 lat). Zdeformowana struktura płci prowadzi do pogłębiającego się regresu demograficznego wsi, gdyż oddziałuje na spadek przyrostu naturalnego. We wsiach poddanych analizie średni wskaźnik feminizacji wynosi 98,5 (2011), jednak jego rozpiętość była bardzo

duża, od 0 do 250. Wsie o najniższym wskaźniku feminizacji położone są głównie w zachodniej części regionu świętokrzyskiego i na pograniczu woj. mazowieckiego z podlaskim.

Konsekwencje przytoczonych procesów na terenach cechujących się stałym regresem zaludnienia nie dotyczą jedynie struktur demograficznych, mają swoje przełożenia na wymiar społeczny i ekonomiczny. Jak napisał Miszcuk [2013] *depopulacyjne regiony (...) mają – ze względu na zmniejszającą się ilość i jakość zasobów ludzkich – ograniczone możliwości rozwoju endogenicznego. Rosną społeczne koszty funkcjonowania starzejącej się społeczności, pojawiają się także trudności w sferze finansów publicznych, związane z dostarczaniem stosownych usług publicznych. Wielokrotnie dochodzi wśród starzejącej się grupy ludności do marginalizacji (m.in. dostępu do usług specjalistycznych, np. zdrowotnych, opiekuńczych, dostępu do kultury, zaniedbania środowiska mieszkaniowego w gospodarstwach osób starszych itp.)*.

Proces starzenia się ludności, będący konsekwencją zaawansowanych procesów depopulacyjnych, ma swoje przełożenie również na kapitał społeczny wsi. Procesy starzenia osłabiają samoorganizację społeczną, innowacyjność postaw oraz wpływają na zmniejszanie się liczby potencjalnych i rzeczywistych liderów lokalnych i regionalnych. Niekorzystna struktura demograficzna ludności często przekłada się na brak podejmowanych działań gospodarczych i brak zaufania do inicjatyw społecznych (brak wiary we własne siły, odpowiednich kwalifikacji). Tendencje w zakresie kapitału społecznego, jego bardzo niska ocena, dobitnie określa termin *stepowienia społecznego*, użyty przez prof. Kuleszę podczas kongresu w Lublinie w 2012 r. [Miszcuk 2013].

## Wnioski

Ocena kapitału wsi stale regresywnych pozwala na wyciągnięcie następujących wniosków:

- W analizowanych wsiach szczególnie słaby jest kapitał ludzki i społeczny. Wynika to z obecnych trendów, przede wszystkim demograficznych, które skutkować będą silną polaryzacją przestrzeni. Ludność skupiać się będzie w regionach miejskich, natomiast w regionach występowania wsi stale regresywnych (głównie wschodnia i centralna część Polski) będzie następowało rozrzedzanie sieci osadniczej i dalszy ubytek ludnościowy. Bazując na prognozie demograficznej ludności do 2030 r. przedstawionej przez Główny Urząd Statystyczny, przewiduje się dalsze starzenie się ludności oraz spadek udziału ludzi

młodych, zwłaszcza kobiet, na terenach depopulacyjnych co przyczyni się do dalszego wyludniania wielu wsi. Zjawiska demograficznego regresu obszarów wiejskich w Polsce nie są odosobnione. Studia przypadków w projekcie TeDi wskazały zjawisko kurczenia się potencjału ludnościowego w europejskich tradycyjnych obszarach wiejskich lub słabo dostępnych, których skutkiem jest marginalizacja ekonomiczna i zmiana tamtejszej struktury osadniczej [Bański, Flaga 2013].

- Stan kapitału naturalnego należy uznać za słaby. Ponad 40% wsi ze stałym regresem zaludnienia cechuje się bardzo niską jakością rolniczej przestrzeni produkcyjnej. Na obszarach o wysokiej jakości środowiska rolnego może dojść do wzmocnienia funkcji rolniczej (gospodarstwa specjalistyczne), jednak dopiero po uporządkowaniu przestrzeni wiejskiej i przeprowadzeniu prac scaleniowych. Wynika to z tego, że duża część wsi, która posiada wysoki wskaźnik WRPP, charakteryzuje się złą strukturą rozłogów (mała powierzchnia gospodarstw, rozdrobnienie gruntów).

Pewien potencjał posiadają wsie, w których stwierdzono wyższą atrakcyjność krajobrazu. Ten kapitał naturalny może być w przyszłości uruchomiony dla rekreacji. Potwierdzają to spostrzeżenia z innych obszarów świata, w których od pewnego czasu obserwuje się powroty i ponowne zaludnianie mniej popularnych obszarów wiejskich, które przyciągają ludność oferując lepszą jakość życia. Zwraca na to uwagę Halfacree [2007], która wśród wizji wsi proponuje wizję wiejskiej idylli. Główną funkcją takiej wsi jest funkcja rezydencjalno-rekreacyjna – możliwość spędzenia wolnego czasu w przyjaznym środowisku.

- Stan kapitału ekonomicznego wsi ze stałym regresem zaludnienia jest również słaby. Blisko 90% wsi z trwałym regresem zaludnienia położonych jest na obszarach, które nie uczestniczą w procesach rozwojowych. Największym problemem tych wsi jest ograniczona dostępność do usług podstawowych i ponadpodstawowych.

W wielu wsiach poddanych analizie wszystkie rodzaje kapitału ocenione zostały bardzo słabo. Wynikiem niskiego kapitału są skutki natury gospodarczej – niski dochód mieszkańców przekłada się na brak środków finansowych, a co za tym idzie na brak możliwości inwestycyjnych. Prowadzi to do powstania enklaw zapóźnienia ekonomicznego. Enklawy te swym zasięgiem obejmują niekiedy całe wsie, a nieraz i większe terytoria, co skutkuje pogłębiającą się marginalizacją [Zioło 2011].

W najbliższych latach wiele wsi depopulacyjnych zmieni swoje oblicze. W zależności od jakości kapitału może dojść w nich do rozwoju nowych funkcji. Z dużo większym prawdopodobieństwem obszary te jednak będą podlegały recesji niż progresji. Część wsi wskutek bardzo niskiego kapitału i trwającego od wielu dekad procesu depopulacji może całkowicie zaniknąć.

## Literatura

- Adamowicz M., 2004, *Wielofunkcyjność rolnictwa jako podstawa przewartościowań w praktyce rolnej*. „Wieś i Rolnictwo”, nr 4 (125).
- Bański J., 2002, *Typy ludnościowych obszarów problemowych*. Studia Obszarów Wiejskich, 2, s. 41-52.
- Bański J., 2014, *Współczesne typologie obszarów wiejskich w Polsce – przegląd podejść metodologicznych*. Przegląd Geograficzny IGiPZ PAN, Warszawa, 86, 4, s. 441-470.
- Bański J., Flaga M., 2013, *The Areas of Unfavourable Demographic Processes in Eastern Poland – Selected Aspects*. Barometr Regionalny, 11, 2, s. 11-18.
- Barquero A. V., 2006, *Endogenous Development: Analytical and Policy Issues*, [w:] *The Regional Question in Economic Development*, A. Scott, G. Garofoli (red.). Routledge, New York–London.
- Bołtromiuk A., 2003, *Ekonomiczne aspekty funkcjonowania obszarów chronionych*. Wyd. Uniwersytetu w Białymstoku, Białystok.
- Ciolek S., 1994, *Rozwój osadnictwa na dolnym Śląsku po II Wojnie Światowej. Tendencje i kierunki zmian*. Studia Geograficzne, LXI, nr 1591, Acta Universitatis Wratislaviensis, Wrocław, s. 9-49.
- Degórski M., 2007, *Przyrodnicze aspekty zagospodarowania przestrzennego kraju – przesłanki i rekomendacje dla KPZK*. Opracowanie wykonane na zlecenie MRR, Warszawa.
- Ekins P., Dresner S., Dahlstrom K., 2008, *The Four-capital Method of Sustainable Development Evaluation*. European Environment, t. 18, 2.
- Fukuyama F., 2003, *Kapitał społeczny*, [w:] *Kultura ma znaczenie*, L. E. Harrison, S. P. Huntington (red.). Zysk i S-ka, Poznań.
- Gorzela G., Płoszaj A., Smętowski M., 2006, *Ocena strategii rozwoju regionu – wykorzystanie modelu czterech kapitałów na przykładzie województwa lubuskiego*. Studia Regionalne i Lokalne, nr 6, s. 67–82.
- Grosse T., 2007, *Wybrane koncepcje teoretyczne i doświadczenia praktyczne dotyczące rozwoju regionów peryferyjnych*. Studia Regionalne i Lokalne, nr 1(27), s. 27-49.

- Halfacree K., 2007, *Trial by Space for a „Radical Rural”*: Introducing Alternative Localities, Representations and Lives. *Journal of Rural Studies*, 23, Elsevier, s. 125-141.
- Hassink R., 2005, *How to Unlock Regional Economies from Path Dependency? From Learning Region to Learning Cluster*. *European Planning Studies*, t. 13, nr 4, s. 521–535.
- Kamińska W., (red.), 2002, *Wielofunkcyjna gospodarka na obszarach wiejskich*. Instytut Geografii Akademii Świętokrzyskiej, Kieleckie Towarzystwo Naukowe, Kielce.
- Kamińska W., 2010, *Urbanizacja obszarów wiejskich województwa świętokrzyskiego*. IG UJK, Kielce.
- Komornicki T., Śleszyński P., Rosik P., Pomianowski W., 2009, *Dostępność przestrzenna jako przesłanka kształtowania polskiej polityki transportowej*. *Biuletyn KPZK PAN*, z. 241, Warszawa.
- Kostrowicki J., 1976, *Obszary wiejskie jako przestrzeń wielofunkcyjna. Zagadnienia badawcze i planistyczne*. *Przegląd Geograficzny*, T. XLVIII, z. 4, s. 601-611.
- Kurek E., 1992, *Przyczyny powstawania regionów problemowych i ich definicje*. *Zagadnienia Ekonomiki Rolnej*, 1-3, s. 72-83.
- Malisz B., Stasiak A., Okuniewski J., Dziewoński K., Grochowski Z., 1987, *Podstawowe stwierdzenia i wnioski z ekspertyzy*. Ekspertyza PAN: *Analiza uwarunkowań i skutków migracji ludności ze wsi do miast, ze szczególnym uwzględnieniem tych migracji na strukturę ludności*, PAN, Warszawa, s. 3-13.
- Miszczuk A., 1990, *Wyludnianie się obszarów wiejskich a rolnictwo wschodniej Lubelszczyzny*, [w:] *Obszary problemowe rolnictwa Polski ze szczególnym uwzględnieniem regionu lubelskiego*, R. Jedut (red.). Lublin, s. 39-45.
- Miszczuk A., 2010, *Kapitał ludzki i społeczny w procesie rozwoju obszarów wiejskich woj. lubelskiego*, [w:] *Kapitał ludzki i społeczny w procesie rozwoju obszarów wiejskich*. *Studia KPZK PAN*, t. CXXVI, Warszawa, s. 144-160.
- Miszczuk A., 2013, *Uwarunkowania peryferyjności regionu przygranicznego*. *Norbertinum*, Lublin, s. 188.
- Mościbroda J., 2008, *Demograficzne uwarunkowania rozwoju powiatów nadbużańskich*, [w:] *Nasz Bug. Tworzenie warunków dla rozwoju obszarów przygranicznych Polski, Ukrainy i Białorusi poprzez waloryzację i ochronę dziedzictwa naturalnego i kulturowego*, M. Zięba (red.). KUL, Lubelska Szkoła Biznesu Sp. Z o.o. Fundacji Rozwoju KUL, Lublin, s. 147-159.
- Richling A., 2010, *Ocena krajobrazu naturalnego Polski do potrzeb rekreacji*, [w:] *Przekształcenia struktur regionalnych – aspekty społeczne, ekonomiczne i przyrodnicze*, S. Ciok, P. Migoń (red.). Uniwersytet Wrocławski, Instytut Geografii i Rozwoju Regionalnego, Wrocław, s. 87-98.

- Rosner A., 2005, *Zróżnicowanie przestrzenne obszarów wiejskich w Polsce*, [w:] *Uwarunkowania i kierunki przemian społeczno-gospodarczych na obszarach wiejskich*, A. Rosner (red.). IRWiR PAN, Warszawa, s. 284-290.
- Sikorska A., 2003, *Gospodarstwa socjalne w strukturze społeczno-ekonomicznej wsi*. IERiGŻ, Warszawa.
- Sikorska A., 2006, *Przemiany w strukturze agrarnej gospodarstw chłopskich*. IERiGŻ, Warszawa.
- Sikorska A., 2007, *Przeobrażenia w strukturze społeczno-ekonomicznej wsi a proces włączenia Polski do Wspólnej Polityki Rolnej Unii Europejskiej*. IERiGŻ, Warszawa.
- Spychalski G., 2010, *Implikacje światowego kryzysu gospodarczego dla procesów rozwoju kapitału ludzkiego i społecznego obszarów wiejskich*, [w:] *Kapitał ludzki i społeczny w procesie rozwoju obszarów wiejskich*. Studia KPZK PAN, t. CXXVI, Warszawa, s. 29-48.
- Throsby D., 2010, *Ekonomia i kultura*. Narodowe Centrum Kultury, Warszawa.
- Zioło Z., 2011, *Kierunki przebudowy obszarów wiejskich – zarys koncepcji*, [w:] *Obszary wiejskie – wielofunkcyjność... op. cit.*, s. 43-66.
- Zwolińska-Ligaj M., 2015, *Integracja funkcji gospodarczych i środowiskowych na obszarach przyrodniczo cennych województwa lubelskiego. Perspektywa przedsiębiorstw*. Monografie i Rozprawy, nr 6, Państwowa Szkoła Wyższa im. Papieża Jana Pawła II w Białej Podlaskiej, Biała Podlaska.