

Historia Oddziału Gdańskiego Polskiego Towarzystwa Geologicznego

Regina Kramarska¹, Bohdan Kozerski²



R. Kramarska



B. Kozerski

History of the Gdańsk Branch of the Polish Geological Society. *Prz. Geol.*, 70: 329–333.

Abstract. The Gdańsk Branch of the Polish Geological Society was established in 1962. Earlier, geologists from Gdańsk were active within the framework of the Kraków Branch. The number of members of the branch varied over time – from about 30 to over 100 people. The Gdańsk Branch plays an important role in integrating the geological community of the Tri-City. Over 180 lectures were delivered at regular meetings of the branch members. The Gdańsk Branch was also the organizer of several annual meetings of the Society – in 1958, 1990 and 2002 in Gdańsk, and in 1972 in Cetniewo. The first annual meeting at the seaside took place in 1935 in Gdynia, before the creation of the Gdańsk Branch. The research results presented at the annual meetings showed a continuous progress in geological exploration of the Pomerania region and the Baltic Sea bottom.

Keywords: Gdańsk Branch of the Polish Geological Society, history of geology, Tri-City

Gdański ośrodek Polskiego Towarzystwa Geologicznego (PTGeol) został zorganizowany z inicjatywy członków towarzystwa mieszkających na terenie Trójmiasta. Na pierwszym zebraniu, które odbyło się 1 kwietnia 1962 r., został wybrany zarząd ośrodka pod przewodnictwem Włodzimierza Wawryka, profesora Politechniki Gdańskiej. Ośrodek liczył wówczas 52 członków i był organizacyjnie związany z Oddziałem Krakowskim. Opiekę nad ośrodkiem z ramienia Zarządu Głównego sprawował Zdzisław Pazdro – przed wojną docent Uniwersytetu Jana Kazimierza we Lwowie, który po uwolnieniu z sowieckiego więzienia w 1946 r. objął Katedrę Geologii na Politechnice Gdańskiej i wraz z żoną Olgą Pazdrową, wybitnym mikropaleontologiem, tworzyli podwaliny nauk o Ziemi w Gdańsku (Miecznik, 2014).

Po roku działalności ciężką stratą dla ośrodka był zgon W. Wawryka, po którym przewodnictwo przejął Włodzimierz Krocza z Przedsiębiorstwa Hydrogeologicznego, absolwent Wydziału Geologii Uniwersytetu Warszawskiego. Już w grudniu 1963 r. ośrodek przekształcono w Oddział Gdański PTGeol z siedzibą w budynku Politechniki Gdańskiej. Na przewodniczącego wybrano Leonarda Bohdziewicza, wówczas pracownika Politechniki Gdańskiej, który sprawował tę funkcję do marca 1970 r., kiedy to przeniósł się do nowo utworzonego Uniwersytetu Gdańskiego (UG) i włączył w organizację Instytutu Oceanografii UG. W tym okresie funkcję sekretarza pełnili: Danuta Pałuska-Bradke, Barbara Wituch-Szylkowska, a następnie Feliks B. Pieczka (tab. 1).

W latach 60. minionego wieku działalność PTGeol była bardzo ożywiona, wychodząca poza główne ośrodki akademickie. Podobnie było w Oddziale Gdańskim – wiodąca w działaniach kadra naukowa Politechniki Gdańskiej była wspomagana przez praktyków głównie z Przedsiębiorstwa Hydrogeologicznego, a także Geoprojektu oraz Urzędu

Wojewódzkiego. Główną grupę trójmiejskich geologów stanowili wówczas absolwenci Oddziału Geologii Technicznej Wydziału Budownictwa Wodnego Politechniki Gdańskiej, działającego w latach 1951–1960 pod kierunkiem prof. Z. Pazdro i kształcących specjalistów w zakresie geologii inżynierskiej oraz hydrogeologii. Z kolei z Katedrą Mineralogii i Petrografii, zorganizowanej tuż po wojnie przy Wydziale Chemicznym przez prof. W. Wawryka, związani byli specjaliści w dziedzinie badań surowców dla przemysłu budowlanego. W połowie lat 60. XX w. Oddział Gdański liczył nieco ponad 100 członków (ryc. 1) i był to najwyższy stan osobowy w całej dotychczasowej historii tego ośrodka.

W 1970 r. przewodniczącym Oddziału Gdańskiego został wybrany Włodzimierz Krocza, organizator i pierwszy kierownik utworzonej pod koniec 1968 r. nowej placówki regionalnej ówczesnego Instytutu Geologicznego – Pracowni Geologii Bałtyku (obecnie Oddział Geologii Morza). Na okres trzech lat siedziba Zarządu Oddziału Gdań-

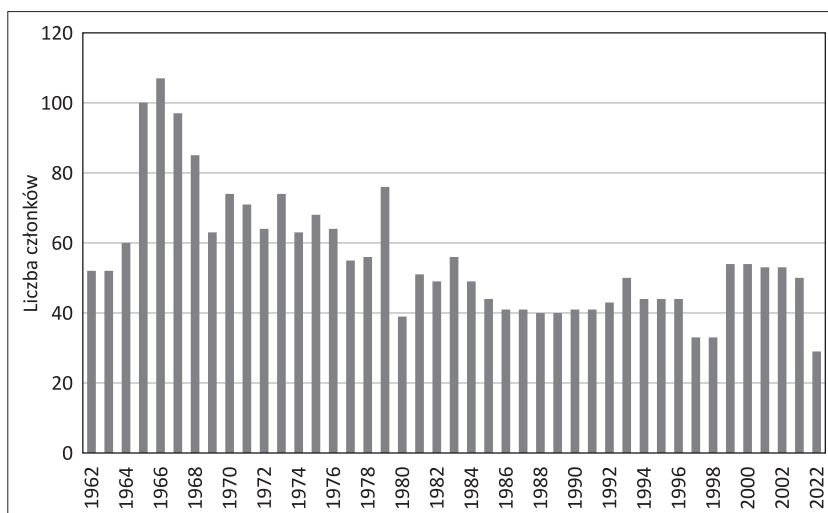
Tab. 1. Przewodniczący i sekretarze Oddziału Gdańskiego do roku 2003

Table 1. Presidents and secretaries of the Gdańsk Branch until 2003

Przewodniczący <i>President</i>	Lata kadencji <i>Term of office</i>	Sekretarze <i>Secretaries</i>
W okresie 1.04.1962–15.12.1963 r. działał Ośrodek Gdański kierowany najpierw przez Włodzimierza Wawryka (do jego śmierci w dniu 5.01.1963 r.), a następnie przez Włodzimierza Kroczkę		
Leonard Bohdziewicz	1963–1970	Danuta Pałuska-Bradke (1963–1964)
		Barbara Wituch-Szylkowska (1964–1968)
Włodzimierz Krocza	1970–1973	Feliks B. Pieczka (1968–1973)
Bohdan Kozerski	1973–1979	Ryszard Kotliński (1973–1974)
		Aleksandra Modrzewska-Żuk (1974–1975)
Andrzej Tomaszewski	1979–1980	Andrzej Sadurski (1975–1984)
Bohdan Kozerski	1980–2003	Maria Alenowicz (1984–1992)
		Teresa Agopsowicz (1984–1997)
		Małgorzata Pruszkowska (1997–2003)

¹ Emerytowany pracownik Państwowego Instytutu Geologicznego – Państwowego Instytutu Badawczego; rkra@pgi.gov.pl

² Emerytowany profesor Politechniki Gdańskiej



Ryc. 1. Liczba członków Oddziału Gdańskiego w latach 1962–2022

Fig. 1. The number of members of the Gdańsk Branch in the years 1962–2022

skiego została przeniesiona do tej placówki. Funkcję sekretarza do 1971 r. pełnił Feliks B. Pieczka, a następnie Ryszard Kotliński, należący do pionierów badań morza w Instytucie Geologicznym. Stan osobowy utrzymywał się na wysokim poziomie i wynosił ok. 70 członków. W tym okresie Oddział Gdański sprawował opiekę nad Kołem PTGeol w Olsztynie. W 1972 r. Oddział podjął się organizacji 44. zjazdu PTGeol. Oprócz naukowej działalności ciekawą formą integracji środowiska naukowego były coroczne bale geologa organizowane od 1965 r. do wczesnych lat 70. XX w. Społeczność trójmiejskiego towarzystwa geologicznego reprezentowała nie tylko dotychczasowe placówki, lecz także nowo utworzone jednostki, jak wspomnianą pracownię Instytutu Geologicznego i Instytut Oceanografii UG. Utrzymywano bliskie kontakty ze Stacją Morską PAN w Sopocie (obecnie Instytut Oceanologii PAN).

Od grudnia 1973 do 2003 r., z wyjątkiem kadencji w latach 1979–1980, funkcję przewodniczącego Oddziału Gdańskiego sprawował Bohdan Kozerski, uczeń i bliski współpracownik Z. Pazdro, kierownik Katedry Geologii (następnie Hydrogeologii i Geologii Inżynierskiej) na Wydziale Hydrotechniki Politechniki Gdańskiej. Bohdan Kozerski w latach 1989–1991 był również członkiem Zarządu Głównego PTGeol, a od 2001 r. jest honorowym członkiem PTGeol. W latach 1979–1980 oddziałowi przewodniczył Andrzej Tomaszewski, wieloletni dyrektor Przedsiębiorstwa Hydrogeologicznego (następnie Przedsiębiorstwa Geologicznego Polgeol S.A., Zakład w Gdańsku), który na okres 1985–1987 wszedł do Zarządu Głównego. Funkcję sekretarza oddziału pełnili: Ryszard Kotliński, Aleksandra Modrzewska-Żuk, Andrzej Sadurski, Maria Alenowicz, Teresa Agopsowicz i Małgorzata Pruszkowska (tab. 1). Siedziba oddziału wróciła do Politechniki Gdańskiej. W omawianym okresie stan osobowy oddziału był zmienny – od 35 do 70 geologów. Niezależnie od liczebności ośrodek działał bardzo dynamicznie i wielokierunkowo. Oprócz aktywności naukowej podjął się organizacji 61. i 83. Ogólnopolskiego Zjazdu PTGeol.

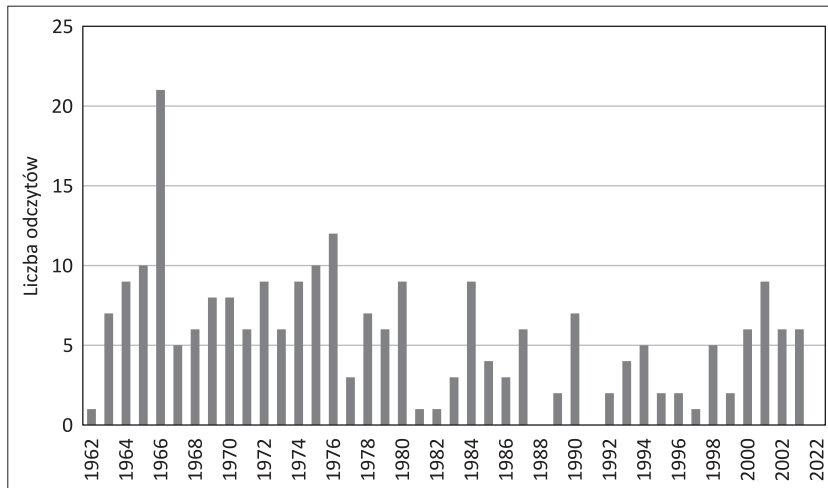
Po organizacji ostatniego Zjazdu i wyborach nowego Zarządu w 2003 r. (przewodnicząca – Joanna Zachowicz) siedziba Oddziału Gdańskiego została ponownie przeniesiona do Oddziału Geologii Morza Państwowego Instytutu

Geologicznego, który stał się głównym geologicznym ośrodkiem badawczym Gdańska. W kolejnych latach działanie Oddziału Gdańskiego osłabło, co głównie było spowodowane gruntowną reorganizacją przedsiębiorstw i osiągnięciem wieku emerytalnego przez liczne grono członków Towarzystwa. Aktualnie oddział liczy 30 osób i stopniowo aktywizuje swoje działania. W gronie członków są geolodzy, którzy tworzyli ośrodek od zarania. Nowi działacze mają więc okazję czerpać z ich doświadczenia i dorobku.

DZIAŁALNOŚĆ NAUKOWA

Zgodnie ze statutem PTGeol działalność naukowa Oddziału Gdańskiego koncentrowała się na integracji środowiska trójmiejskich geologów, prezentacji wyników badań i upowszechnianiu osiągnięć badawczych. Służyły temu cykliczne posiedzenia i sympozja naukowe, które miały otwarty charakter. Od czasu powołania oddziału wygłoszono ponad 180 referatów i zorganizowano 7 sympozjów, prezentując na każdym z nich od 4 do 7 referatów (ryc. 2). Tematyka spotkań jest odzwierciedleniem postępu w badaniach geologicznych regionu oraz rozwoju nowych dyscyplin geologii i technik badawczych, a referaty przedstawiały rozwój poglądów na budowę geologiczną regionu gdańskiego. Pokazywały bieżące zagadnienia hydrogeologiczne i geologiczno-inżynierskie, m.in. związane z budową dużych ujęć wód podziemnych, szacowaniem zasobów wód w strukturach regionalnych, czy posadowieniem wielkich obiektów przemysłowych typu port morski, rafineria, czy stopień wodny na Wiśle. Z zakresu geologii złożowej dominowała problematyka badań surowców budowlanych, w tym ilastych do produkcji keramzytu, a także bursztynu i soli potasowych. Od połowy lat 60. XX w. pojawia się tematyka związana z badaniami morza. Początkowo były to jeszcze w znacznej części wyniki studiów literaturowych, badań dynamiki brzegu i podbrzeża. Od lat 70. XX w. były referowane metody badawcze i wyniki coraz szerszych badań budowy geologicznej dna Bałtyku i kopalin podmorskich – kruszywa i ropy naftowej.

Tematyka posiedzeń często wykraczała poza problematykę regionu gdańskiego dzięki referatom wygłaszanym przez zaproszonych gości z innych, głównie krajowych



Ryc. 2. Liczba odczytów na posiedzeniach naukowych i sympozjach
Fig. 2. Number of lectures at scientific meetings and symposia

ośrodków badawczych. W czasach, kiedy wyjazdy zagraniczne nie były tak powszechne jak obecnie, dużym powodzeniem cieszyły się spotkania, w czasie których referenci dzielili się swoją wiedzą i doświadczeniami z prac badawczych poza granicami kraju (m.in. Iran, Finlandia, Japonia, Nigeria, Turcja, wybrzeża Morza Czarnego i Kaspijskiego, Sahara) prowadzonych w ramach kontraktów lub stypendiów naukowych.

Interesującą formą działalności Oddziału Gdańskiego były sympozja łączone z tradycyjnymi zjazdami absolwentów studiów geologicznych Politechniki Gdańskiej. Pierwsze tego typu spotkanie odbyło się w 1965 r. przy udziale 180 osób. Cztery kolejne były między 1977 a 1984 rokiem (ryc. 2). Problematyka spotkań była zróżnicowana, odpowiadająca aktualnym osiągnięciom referentów – absolwentów PG, będących jednocześnie członkami PTGeol. Od 1998 r. rozszerzone spotkania odbywały się wspólnie z posiedzeniami naukowymi Oddziału Geologii Morza Państwowego Instytutu Geologicznego.

Na uwagę zasługuje sympozjum zorganizowane w 1966 r. przez Oddział Gdański wspólnie z Sekcją Sedymentologiczną PTGeol dla uczczenia 1000-lecia Państwa Polskiego. Pracami Komitetu Organizacyjnego kierował Leonard Bohdziewicz. Sympozjum było poświęcone problemom sedymentacji w strefie litoralnej Bałtyku. Uczestnicy (120 osób, w tym 5 gości zagranicznych) mieli okazję wysłuchać 12 referatów i odbyć 3 wycieczki terenowe. Jedną z nich była trasa morska statkiem badawczym należącym do Morskiego Instytutu Rybackiego w Gdyni. W tym samym roku Oddział Gdański zrealizował ekspozycję wystawy „Geologia Księżycza” w gmachu Politechniki Gdańskiej, która cieszyła się ogromnym zainteresowaniem i którą odwiedziło około 2400 osób.

W roku 1984 odbyło się zebranie Oddziału z okazji jubileuszu 80-lecia Józefa Piątkowskiego, wieloletniego członka PTGeol, który po wojnie pracował na Uniwersytecie Wro-

clawskim, zajmując się cechsztywnym niecki północnosudeckiej. W roku 1953 na zaproszenie Z. Pazdro podjął pracę na Politechnice Gdańskiej (ryc. 3A, B).

Specjalne zebranie naukowe w 1997 r. poświęcono pamięci Leonarda Bohdziewicza w rocznicę śmierci (Mojski, 1998). Jego sylwetkę i 20-letnią działalność na Politechnice



Ryc. 3. Jubileusz 80-lecia dr. Józefa Piątkowskiego. **A** – posiedzenie naukowe. Wśród uczestników – od lewej: A. Tomaszewski, St. Downarowicz, Z. Pazdro, J. Piątkowski, B. Kozerski, B. Wróbel, A. Modrzewska-Żuk, H. Masicka, B. Augustowski; **B** – rozmowy przy kawie – od lewej: B. Augustowski, Z. Pazdro i J. Piątkowski. Fot. z arch. Oddziału Gdańskiego PTGeol
Fig. 3. The 80th anniversary of Józef Piątkowski. **A** – scientific meeting. Among the participants – from the left: A. Tomaszewski, St. Downarowicz, Z. Pazdro, J. Piątkowski, B. Kozerski, B. Wróbel, A. Modrzewska-Żuk, H. Masicka, B. Augustowski; **B** – talks over coffee; from the left: B. Augustowski, Z. Pazdro and J. Piątkowski. Photo from the PGS Archives, Gdańsk Branch

Gdańskiej przedstawił Bohdan Kozerski, a dokonania w zakresie organizacji Instytutu Oceanografii w Uniwersytecie Gdańskim i kształcenia oceanografów specjalizujących się w zagadnieniach geologii morza zaprezentowała Halina Piekarek-Jankowska. Problematykę badań geologiczno-inżynierskich, która również była jedną z dziedzin bliskich L. Bohdziewiczowi, referował Bohdan Buca (Geoprojekt) i Wiesław Subotowicz (Politechnika Gdańska).

ORGANIZACJA OGÓLNOPOLSKICH ZJAZDÓW NAUKOWYCH

W dotychczasowej historii PTGeol na Pomorzu Gdańskim odbyło się pięć zjazdów, w tym dwa z nich jeszcze przed formalnym powołaniem Oddziału Gdańskiego. Każdy kolejny zjazd obrazował postęp w rozwoju nauk geologicznych w tym rejonie kraju.

Decyzja o organizacji zjazdu po raz pierwszy nad morzem została przyjęta w okresie międzywojennym (w czerwcu 1934 r.) na dorocznym Walnym Zebraniu PTGeol w czasie Zjazdu w Jaremczu na wniosek Oddziału Lwowskiego (Sprawozdanie..., 1934). Zjazd odbył się w dniach 9–11 czerwca 1935 r. w budującej się Gdyni. Organizacja naukowa i techniczna Zjazdu pozostawała w rękach profesorów, wykładowców Uniwersytetu Poznańskiego – Stanisława Pawłowskiego i Rajmunda Galona (Sprawozdanie..., 1935). Wycieczka zjazdowa pod ich przewodnictwem prowadziła z Gdyni do Helu z objaśnieniami genezy Półwyspu Helskiego przez St. Pawłowskiego. Następne punkty znajdowały się na klifie chłapowskim z wychodniami miocenu z florą oraz na przylądku rozewskim z budującymi go utworami morenowymi i fluwiogłacjalnymi. Następnego dnia zwiedzano okolicę Kartuz, krajobraz morenowy koło Wierzycy i przez Kościerzynę i Starogard udano się do Gniewu. Trzeciego dnia trasa wycieczki wiodła przez odcinek doliny Wisły między Gniewem a Grudziądzem, gdzie studiowano moreny, fluwiogłaciał, ily warwowe i terasy brzegów wiślanych.

Kolejnym zjazdem, który odbył się już w Gdańsku w czerwcu 1958 r., był 31. Zjazd PTGeol. Wzięło w nim udział 158 osób, w tym goście zagraniczni z Finlandii, NRD, Czechosłowacji i Jugosławii. Komitetowi organizacyjnemu przewodniczył Zdzisław Pazdro. Obrady plenarne, którym towarzyszyła wystawa geologicznych prac naukowych i map z terenu wybrzeża, odbywały się w Politechnice Gdańskiej. Zjazd był okazją do podsumowania 10-letniego dorobku polskich geologów na wybrzeżu gdańskim. Tematyka zjazdu była niezwykle urozmaicona. Budowa geologiczna regionu i morskie procesy brzegowe były przedstawione w sesji plenarnej przez Z. Pazdro, W. Tubielewicza i K. Łomniewskiego. Z kolei artykuły dotyczące wód podziemnych (Pazdro, 1958) i surowców ilastych regionu gdańskiego (Wawryk, 1958), a także warunków geologiczno-inżynierskich Trójmiasta (Bohdziewicz, 1958) zostały opublikowane w Przeglądzie Geologicznym. Równie urozmaicona była tematyka siedmiu sesji terenowych. Przy klifach redłowskim i chłapowskim dyskutowano nad pozycją i stratygrafią „trzeciorzędu” oraz erozją brzegów morskich. Z kolei w ujściu Wisły-Przekop, na Cyplu Rewskim i na Mierzei Łebskiej nad procesami akumulacji rzecznej, morskiej i eolicznej. W kilku miejscach Pojezierza Kaszubskiego prezentowano rzeźbę, budowę geologiczną, rozwój sieci hydrograficznej i złoża kredy jeziornej. W rejonie Wejherowa dyskutowano budowę geologiczną pradoliny Redy, poruszano problematykę stratygrafii kredy regionu gdańskiego i bilansu wód podziemnych.

Na Wyżynie Elbląskiej, a także w rejonie Lęborka, uczestników wycieczek zapoznano z odsłonięciami iłów zastoiskowych i produkcją ceramiki budowlanej. Po zwiedzeniu Stacji Obserwacyjnej PIHM w Świbnie oraz Stacji Morskiej PAN w Sopocie atrakcją było wyjście w morze na kutrach badawczych i zapoznanie się z metodyką pomiarów aparaturą hydrograficzną.

We wrześniu 1972 r. w Cetniewie koło Władysławowa odbył się 34. Zjazd Naukowy PTGeol. Komitetowi Zjazdu ponownie przewodniczył Zdzisław Pazdro wspomagany przez wiceprzewodniczących: Włodzimierza Kroczkę i Andrzeja Tomaszewskiego oraz sekretarza Feliksa B. Pieczkę. Spotkanie było poświęcone w znacznej mierze wynikom badań cechsztyńskich złóż soli odkrytych w rejonie Zatoki Puckiej oraz wglębnej budowie geologicznej dna Bałtyku na podstawie zdjęcia sejsmicznego wykonanego w polskiej strefie morza po raz pierwszy. Ponadto wiele miejsca poświęcono badaniom osadów dennych i badaniom dynamiki brzegu morskiego, wykonywanym przez rozwijającą się placówkę regionalną Instytutu Geologicznego i inne instytucje naukowe wybrzeża. Znaczące miejsce znalazły zagadnienia budowy geologicznej i geomorfologii regionu oraz aspekty zaopatrzenia w wodę Trójmiasta i problematyka geologiczno-inżynierska budowy Portu Północnego w Gdańsku. Trzy trasy terenowe wiodły wzdłuż wybrzeża, między Gdańskiem a Łebą. Jedną z zaplanowanych sesji terenowych był rejs naukowo-metodyczny z prezentacją pobierania próbek osadów powierzchniowych i rdzeniowych. Wszystkie referaty wygłoszone na sesji plenarnej i w dwóch sekcjach (Geologia morza i wybrzeża oraz Geologia stosowana) oraz materiały naukowe dotyczące poszczególnych punktów sesji terenowych składają się na przewodnik zjazdu wydany przez [Państwowy] Instytut Geologiczny (Przewodnik..., 1972). W czasie zjazdu w Cetniewie odbyła się uroczystość nadania godności członka honorowego Polskiego Towarzystwa Geologicznego Zdzisławowi Pazdro przez Walny Zjazd Delegatów.

Po 18 latach od krajowego spotkania geologów w Cetniewie Oddział Gdański podjął się organizacji 61. Zjazdu PTGeol. Zjazd odbył się we wrześniu 1990 r. w gościnnych murach Politechniki Gdańskiej (ryc. 4 i ryc. 2 na str. 358) pod przewodnictwem Bohdana Kozerskiego i wiceprzewodniczących – Krzysztofa Jaworowskiego i Joanny Zachowicz. Główną tematyką zjazdu była wglębna budowa geologiczna obszaru południowobałtyckiego oraz problematyka podmorskich złóż ropy i gazu. O wyborze tematyki decydował ogromny postęp w rozpoznaniu dna morskiego, dzięki badaniom sejsmicznym i wiertniczym, wykonanym do tego czasu przez Wspólną Organizację „Petrobaltic”. Odpowiednie miejsce znalazły też doniesienia o rozpoznanych przez Oddział Geologii Morza PiG morskich złożach kruszywa naturalnego i metodyce ich dokumentowania. Wprowadzeniem do sesji terenowych były referaty o geologii kenozoiku Pomorza i wodach podziemnych okolic Gdańska. Wszystkie te materiały zostały się na specjalny numer Przeglądu Geologicznego (Przegląd..., 1990). Wśród autorów są pracownicy z [Państwowego] Instytutu Geologicznego (W. Pożaryski, A. Witkowski, W. Ryka, J. E. Mojski, M. Masłowska i in.), Politechniki Gdańskiej (B. Kozerski) i Uniwersytetu Gdańskiego (H. Jankowska, J. Bolałek). Oddzielną publikację poświęcono sesjom terenowym (Mojski, Sadurski, red., 1990). Dwie z nich skupiły się na genezie i rozwoju Mierzei Helskiej i Mierzei Wiślanej oraz warunkach hy-



Ryc. 4. Otwarcie 61. Zjazdu Polskiego Towarzystwa geologicznego na Politechnice Gdańskiej przez A. Ślączkę (z lewej) i B. Kozerskiego. Fot. z arch. Oddziału Gdańskiego PTGeol
Fig. 4. Opening of the 61st Annual Meeting of the Polish Geological Society at the Gdańsk University of Technology by A Ślącza (left) and B. Kozerski. Photo from the PGS Archives, Gdańsk Branch

drogeologicznych w tych rejonach. Kolejna sesja dotyczyła chronomorfografii gardzieńskich moren czołowych. Natomiast na Pobrzeżu Kaszubskim prezentowano genezę i warunki hydrogeologiczne pradoliny Redy-Łeby i rynny Jeziora Żarnowieckiego, złoża kredy jeziornej, warunki geotechniczne obiektów zespołu elektrowni Żarnowiec, a także zjawiska geodynamiczne klifu Jastrzębiej Góry.

Oddziałowi Gdańskiemu powierzono również organizację 73. Zjazdu PTGeol. Spotkanie odbyło się we wrześniu 2002 r. w Gdańsku-Oliwie, w siedzibie Oddziału Geologii Morza PIG-PIB, pod hasłem „Geologia regionu gdańskiego”. Pracami komitetu organizacyjnego kierował Bohdan Kozerski przy udziale zastępczyń: Haliny Piekarek-Jankowskiej, Joanny Zachowicz i Reginy Kramarskiej. Od poprzedniego zjazdu na Ziemi Gdańskiej na szeroką skalę prowadzone były prace kartograficzne na Pojezierzu Kaszubskim i w strefie brzegowej. Nową jakość uzyskały opracowania hydrogeologiczne, m.in. dzięki wprowadzonej na szeroką skalę cyfrowej technice gromadzenia i przetwarzania danych. Nastąpił dalszy znaczący postęp w badaniach dna Bałtyku prowadzonych przez Oddział Geologii Morza PIG-PIB. Polskie obszary morskie uzyskały w tym czasie pełne pokrycie arkuszami podstawowej mapy geologicznej w skali 1:200 000, a wyniki wieloletnich badań zostały zsyntetyzowane w *Atlasie geologicznym południowego Bałtyku* w skali 1:500 000. Przy użyciu nowatorskich metod geofizycznych rozpoznano i zobrazowano na mapie i przekrojach podłoże czwartorzędu w obszarze morskim. Te osiągnięcia zdecydowały, że tym razem główną uwagę uczestników zjazdu zwrócono na młode, kenozoiczne formacje geologiczne. Główny blok referatów, wygłoszonych na sesji plenarnej, dotyczący czwartorzędu regionu gdańskiego (Mojski, 2002), kenozoiku południowego Bałtyku (Kramarska i in., 2002) i wód podziemnych (Lidzbarski, 2002) został opublikowany w wydzielonej części 50. tomu *Przeglądu Geologicznego*. Na sesji plenarnej nie zabrakło też najnowszych danych o morskich złożach ropy naftowej i gazu ziemnego prezentowa-

nych przez Andrzeja Mazurka i Jana Kurka z „Petrobalticu” oraz interesujących informacji o podmorskich wypływach wód podziemnych w Zatoce Gdańskiej przedstawionych przez Halinę Piekarek-Jankowską z Instytutu Oceanografii UG. Uzupełnieniem sesji plenarnej była sesja posterowa. Dwie trasy terenowe z wieloma stanowiskami obejmowały aktualne zagadnienia czwartorzędu Pojezierza Kaszubskiego, geologii Pobrzeża Kaszubskiego i geodynamiki strefy brzegowej. Szczegółowy opis stanowisk na trasach wycieczek i abstrakty posterów zostały opublikowane w specjalnym przewodniku (Zachowicz, Kramarska, red., 2002), wydanym przez Państwowy Instytut Geologiczny. Dopełnieniem programu geologicznego zjazdu był koncert organowy w Katedrze Oliwskiej.

PODSUMOWANIE

W 2022 r. minie 60 lat od czasu powołania do życia Oddziału Gdańskiego PTGeol. Powstanie ośrodka było możliwe dzięki inicjatywie i zaangażowaniu ówczesnego środowiska geologicznego Trójmiasta i wsparciu Zarządu Głównego Towarzystwa. W ciągu tych wszystkich lat sukcesywnie postępowało rozpoznanie geologiczne regionu i rozwój metod badawczych. Pojawiały się nowe dziedziny badań i nowe ośrodki badawcze, inne podlegały różnorodnym reorganizacjom. Krótkie podsumowanie działalności Oddziału Gdańskiego PTGeol pokazuje jego ważną rolę w integracji i współdziałaniu trójmiejskiej społeczności geologicznej w zmieniających się uwarunkowaniach. Działalność ta była możliwa dzięki zaangażowaniu i pasji geologów oraz nieocenionemu wsparciu pokrewnych sobie trójmiejskich jednostek naukowych i badawczych, przedsiębiorstw, urzędów oraz Zarządu Głównego PTGeol. Wszystkim osobom i instytucjom należą się serdeczne podziękowania.

LITERATURA

- BOHDZIEWICZ L. 1958 – Rejonizacja geologiczno-inżynierska Trójmiasta. *Prz. Geol.*, 6 (6): 249–252.
 MIECZNIK J.B. 2014 – Profesor Zdzisław Pazdro – twórca polskiej szkoły hydrogeologicznej. *Prz. Geol.*, 62 (8): 391–396.
 MOJSKI J.E. 1998 – Leonard Bohdziewicz 1921–1997. *Prz. Geol.*, 46 (6): 482.
 MOJSKI J.E. 2002 – Czwartorzęd regionu gdańskiego. *Prz. Geol.*, 50 (8): 705–708.
 MOJSKI J.E., SADURSKI A., (red.) 1990 – Przewodnik LXI Zjazdu Polskiego Towarzystwa Geologicznego, Gdańsk 13–15 września 1990. Państw. Inst. Geol., Warszawa.
 KRAMARSKA R., UŚCINOWICZ SZ., ZACHOWICZ J. 2002 – Kenozoik południowego Bałtyku – wybrane zagadnienia. *Prz. Geol.*, 50 (8): 709–716.
 LIDZBARSKI M. 2002 – Zmiany położenia zwierciadła wód podziemnych na obszarze Pradoliny Kaszubskiej. *Prz. Geol.*, 50 (8): 717–722.
 PAZDRO Z. 1958 – Wody podziemne regionu gdańskiego. *Prz. Geol.*, 6 (6): 241–244.
 PRZEGLĄD Geologiczny 1990 – 61. Zjazd Polskiego Towarzystwa Geologicznego, 13–15 września 1990. *Prz. Geol.*, 38 (5–6): 221–258.
 PRZEWODNIK XLIV Zjazdu Polskiego Towarzystwa Geologicznego, Cetniewo, 2–4 września 1972. Inst. Geol., Warszawa.
 SPRAWOZDANIE z działalności Polskiego Towarzystwa Geologicznego w roku administracyjnym 1933/4. *Ann. Soc. Geol. Pol.*, 10: 591–595.
 SPRAWOZDANIE z działalności Polskiego Towarzystwa Geologicznego w roku administracyjnym 1934/5. *Ann. Soc. Geol. Pol.*, 11: 133–140.
 WAWRYK W. 1958 – Uwagi na temat surowców ilastych województwa gdańskiego. *Prz. Geol.*, 6 (6): 245–249.
 ZACHOWICZ J., KRAMARSKA R. (red.) 2002 – Przewodnik LXXIII Zjazdu Polskiego Towarzystwa Geologicznego pn. Geologia regionu gdańskiego. Konferencje terenowe i postery. *Pol. Tow. Geol., Państw. Inst. Geol., Gdańsk.*