

# ***Dyskretny urok ziemiaństwa.*** **Próba analizy topologicznej** **przestrzeni mieszkalnej domu** **polskiego według projektów** **Józefa Gałęzowskiego**

## *The Discreet Charm of the Landed Gentry.* **An Attempt at a Topological Analysis** **of Space Structure in the Polish Houses** **Designed by Józef Gałęzowski**

### **Streszczenie**

Przedstawiono alternatywne spojrzenie na kompozycję przestrzeni architektonicznej. Przeciwwstawiono strukturę fizyczną (konstrukcję budynku, obrazowaną rysunkami dokumentacji budowlanej) strukturze funkcjonalnej (użytkowaniu, obrazowanemu grafami). Grafy dualne rzutów kondygnacji są wyabstrahowanym zapisem struktury funkcji, a także informacją o strukturze przestrzeni architektonicznej (March & Steadman 1974). Badaniu poddano rzuty obiektów typu: wolnostojący dom mieszkalny, który zajmuje znaczącą pozycję w twórczości Józefa Gałęzowskiego (1877–1963), prominentnego przedstawiciela krakowskiej architektury. Gałęzowski zaprojektował 40 takich obiektów, z czego ponad 20 zostało zrealizowanych. W artykule wybrane z nich poddano analizie.

### **Abstract**

The article presents an alternative approach to the composition of architectural space. Physical structure (building's construction depicted by conventional drawings) has been contrasted with its functional structure (usage depicted by graphs). Dual graphs of the floor plans serve to abstract the functional structure of a house (March & Steadman 1974). Manors and other detached houses are an important position in the work of Józef Gałęzowski (1866–1963), a prominent representative of the Cracow school of architecture. Gałęzowski designed 40 such buildings, 20 of which were built. Floor plans of chosen houses designed by him are analysed in this paper.

Słowa kluczowe: struktura fizyczna, struktura funkcjonalna, dwór polski, dom mieszkalny wolnostojący, rzut poziomy, graf dualny, architekt Józef Gałęzowski

Key-words: physical structure, functional structure, Polish manor, detached house, floor plan, dual graph, architect Józef Gałęzowski

*Profesorowi Wacławowi Serudze*

*To Professor Wacław Seruga*

### **1. Wprowadzenie**

Na obiekty architektoniczne można spojrzeć inaczej niż tylko jak na formy fizyczne. Wszak projektując budowle kształtujemy bodźce wizualne, ale przede wszystkim przestrzenie służące ludziom. Można więc wyróżnić dwa systemy przestrzenne budynku: strukturę fizyczną i strukturę funkcjonalną. Struktura fizyczna jest związana z materialną realizacją budowli.

### **1. Introduction**

Buildings and their composition may be looked upon in a different way, not only as spatial forms. By designing buildings we create not only visual stimuli, but above all spaces for people to live and work. Two spatial systems of a building may be distinguished: physical structure and functional structure. Physical structure is linked to the material realisation of a building. Functional structure refers

Struktura funkcjonalna odnosi się do działań użytkowników i międzyludzkich relacji niematerialnych. Studium koncentruje się na strukturze funkcjonalnej wolnostojącego domu mieszkalnego. Analizowane są przypadki autorstwa architekta Józefa Gałęzowskiego (1877–1963).

## 2. Pojęcia podstawowe

### 2.1. Struktura

Koncepcja struktury wypracowana w językoznawstwie przez F. de Saussure'a była rozwijana przez C. Levięgo-Straussa i strukturalistów w antropologii, filozofii, socjologii i innych naukach humanistycznych. Pojęcie struktury, rozumianej jako system wzajemnie sprzężonych relacji, wzbudziło zainteresowanie także w dziedzinie architektury i jej teorii.

### 2.2. Struktura fizyczna

Strukturę fizyczną stanowią elementy nośne budynku, takie jak ściany, słupy i stropy. Struktura fizyczna, inaczej: konstrukcja budowli, jest obrazowana (mapowana) przy pomocy konwencjonalnych rysunków dwuwymiarowych (rzutów poziomych kondygnacji, przekrojów i elewacji) oraz widoków trójwymiarowych (ujęć perspektywicznych). Wzniesiony budynek możemy także fotografować. Struktura fizyczna jako rzecz materialna jest odbierana wzrokowo i może być rozpatrywana pod względem estetycznym.

### 2.3. Struktura funkcjonalna

Struktura funkcjonalna dotyczy ludzkich działań i międzyludzkich relacji w przestrzeni, które ta przestrzeń, w różnym stopniu, umożliwia lub utrudnia. Mamy do czynienia w istocie z niematerialną substancją *funkcji*, uwarunkowaną m.in. relacjami położenia (bliskości) i powiązań (połączeń) poszczególnych elementów przestrzennych o konkretnym przeznaczeniu. Konieczność zajmowania się strukturą funkcjonalną przestrzeni architektonicznej wynika z tego, że działalność budowlana ma na celu modyfikację środowiska w celu dostosowania go do potrzeb użytkownika, potrzeb w większości przypadków najpierw fizycznych, potem estetycznych. Struktura funkcjonalna przestrzeni architektonicznej oczywiście zależy od struktury fizycznej. Powstanie projektu struktury funkcjonalnej (idei funkcjonalnej) zazwyczaj jednak wyprzedza powstanie projektu struktury fizycznej.

Istotną cechą struktury funkcjonalnej jest to, że zasadniczo nie jest widoczna. Podobnie jak szkielet kostny żywego organizmu, struktura ta jest ukryta przed wzrokiem. Można też zauważyć inną analogię, do informacji. Informacja (zwykle) nie jest materialna. Nośniki informacji owszem, są fizyczne, ale informacja sama w sobie jest niematerialna. Funkcja napędza przestrzeń zbudowaną, fizyczną rzeczywistość budynku, ale jako niematerialna jest 'niewidoczną substancją'. W trakcie projektowania ważne jest myślenie o funkcji, a nawet 'myślenie funkcją'. To ona nadaje istotny charakter projektowanej przestrzeni. Struktura funkcjonalna jest obrazowana przez graf dualny względem rzutu kondygnacji w projekcie budowlanym. Graf dostarcza informacji o funkcji, jest mapą funkcji.

to its users and interpersonal non-material relations. The study focuses on the functional structure of a detached house type. The design projects by Józef Gałęzowski (1877–1963) are analysed here.

## 2. Basic notions

### 2.1. Structure

The concept of structure, elaborated in linguistics by F. de Saussure, has been developed by C. Levi-Strauss and the structuralists in anthropology, philosophy, sociology and other humanities. The notion of structure, understood as a system of mutually coupled relations, has attracted interest also in architecture and its theory.

### 2.2. Physical structure

Physical structure means load bearing elements of a building, like walls, pillars and floor slabs. The physical structure, the building construction is depicted (mapped) by means of conventional two-dimensional drawings (floor plans, vertical sections and elevations), and three-dimensional views (perspectives). A realised building may also be photographed. Physical structure as a material object is perceived visually and may be analysed in respect of aesthetics.

### 2.3. Functional structure

Functional structure refers to human activity and interpersonal relations in space which, to a various degree, are enabled or hindered by the physical space. In fact we have to do with a non-material substance of *function* whose conditions are, among other factors, defined by relations of proximity and connectivity of spatial elements of concrete use. The need to cope with the functional structure of architectural space results from the fact that building activity aims at modification of the environment in order to adjust it to the needs of users, needs that in most cases are physical in the first place, and aesthetical only later. The functional structure of architectural space obviously depends on its physical structure. The design of functional structure (functional idea) usually comes ahead of the design of the physical structure. An important characteristic of the functional structure is that essentially it is invisible. Like the bony skeleton of a living organism, the structure is hidden from sight. Another analogy should be noticed – namely that to information. Information is usually not material. The media of information are physical, but information as such is non-material. Function fills the built spaces i.e. the physical reality of a building, but as a non-material being it remains an "invisible substance". During the design process it is important to think about function, or even to "think function". It is function that gives space its character. The functional structure is depicted by graphs that are dual – alternative – to a floor plan in conventional design documentation. Graph brings information on function; it is a map of function.

### 2.4. Floor plan

Floor plan is the basic carrier of information on the physical structure. Other types of drawings (cross sections, elevations and details) come only later. Plan – in the material meaning – presents bearing

#### 2.4. Rzut poziomy

Nośnikiem informacji o strukturze fizycznej jest przede wszystkim plan (rzut poziomy), w dalszej kolejności pozostałe rysunki, tj. przekroje, elewacje i detale. Plan, w znaczeniu materialnym, prezentuje elementy nośne, a także elementy wyposażenia. „Rzut kondygnacji przedstawi ustawienia ścian w budynku, ale dzięki uwzględnieniu otworów na drzwi, opisuje też ruch”<sup>1</sup>. Ruch nie byłby zauważalny, gdyby nie rysunek rzutu. Dodajmy do tego otwory okienne, które wiążą wewnątrz z otoczeniem i stronami świata, a rola rzutu w abstrakcyjnym zapisie behawioralnego potencjału budynku stanie się widoczna. Rzut zmaterializowany w budynku wypełnia się funkcją, ruchem – niematerialną substancją, która jest przestrzennym negatywem masy budowlanej tworzonej przez ściany i słupy<sup>2</sup>.

Analiza rzutu pozwala na stwierdzenie, jakie czynniki wziął pod uwagę architekt projektując dom, a które pominął, umożliwia poznanie jego zalet i mankamentów, a nawet wczucie się w jego życie wewnętrzne. Jak przypomina Rybczyński, w École des Beaux-Arts „kluczem do stworzenia dobrego budynku był właśnie rzut”<sup>3</sup>. Le Corbusier zaś twierdził, że plan leży u podstaw (architektury)<sup>4</sup>, a nawet, że jest jej generatorem<sup>5</sup>. Le Corbusier zdaje się rozumieć plan szeroko, ale sam po kilku hasłowych określeniach, zwraca uwagę w stronę rysunku rzutu poziomego budowli czy miasta. Rysunkowi takiemu Le Corbusier przypisuje wielką siłę abstrahowania.

Korzystając z wzorców przedstawionych przez Marcha i Steadmana (1974), niniejsze studium zajmuje się mapowaniem struktury funkcjonalnej, istotnym aspektem budynków mieszkalnych. Cóż bowiem po pięknej bryle i fasadzie, jeśli mieszkanie w środku nie będzie wygodne? Plany wybranych obiektów można analizować w różny sposób.

#### 2.5. Graf dualny jako mapa struktury funkcjonalnej przestrzeni

W latach 70. XX w. podjęto badania struktury przestrzeni architektonicznej metodami topologii<sup>6</sup>. Specyficznie skierowane na problematykę zależności przestrzeni fizycznej i przestrzeni społecznej badania nieco później zapoczątkował Bill Hillier pod hasłem składni przestrzeni (*space syntax*)<sup>7</sup>, dzisiaj rozwinięte w skomercjalizowane narzędzie o dużej uniwersalności zastosowań.

Analiza topologiczna pokazuje kompozycję przestrzeni architektonicznej od innej strony niż ta, do której jesteśmy przyzwyczajeni. Graf zależności, takich jak bliskość i wzajemne połączenia jednostek przestrzennych, to kompozycja widziana poprzez funkcję, pragmatykę codziennego doświadczenia, czyli to, co jest najbliższe satysfakcji użytkownika w dłuższym okresie czasu. Specyfika tego obrazowania polega na abstrakcji przekazu. Uznawszy funkcję za informację trudno się dziwić tej abstrakcyjności.

Zadanie, jakie postawiono w artykule, należy do dziedziny geometrycznej analizy środowiska zbudowanego. Badanymi właściwościami są sąsiedztwo (*neighbourliness*) i połączenia (*connectivity*). Węzły – wierzchołki grafu, oznaczają pomieszczenia zgodnie z ich funkcjami (np. jadalnia, sypial-

elements and also furnishings. “Floor plan presents layout of the walls in the building, but by showing the door openings, defines movement as well”<sup>1</sup>. Movement could not be observed were it not for the plan drawing. If we add window openings, which connect the interior with the surroundings and the cardinal points, the importance of plan in the abstract recording of behavioral potential of the building becomes clearly visible. The plan, materialised in a building, is filled with function, with movement – non-material substance that is the spatial negative of the building mass created by walls and pillars<sup>2</sup>.

The analysis of a plan allows to spot the factors which were taken into account by an architect and which he or she omitted when designing a house; it allows to recognise the advantages and disadvantages of that house; and even empathically to feel its interior life. Rybczyński reminds us that in the École des Beaux-Arts “the key to the creation of a good building was exactly the plan”<sup>3</sup>. In turn, Le Corbusier maintained that plan is the base (of architecture)<sup>4</sup>, and even its generator<sup>5</sup>. Le Corbusier seems to understand the plan very widely, but even he himself, after two or three slogan-like definitions, turns toward the drawing of a building’s or a city’s horizontal plan. He ascribes a great abstracting force to that kind of drawing.

While exploiting patterns presented by March & Steadman (1974), this study discusses maps of functional structure, the crucial aspect of a house and housing. There is little use of a beautiful volume and facade unless the living inside is comfortable. Plans of chosen objects may be analysed in various ways.

#### 2.5. Dual graph as a map of functional structure of space

During the 1970s the research of the structure of architectural space by means of topology<sup>6</sup> was initiated. The research specifically oriented on the issues of relations between physical space and social space was developed slightly later by Bill Hillier under the title of space syntax<sup>7</sup>. Today, the space syntax has been developed into a commercialised tool of large, universal applicability.

Topological analysis presents composition of architectural space from a perspective that is different than the one that we are used to. Graph of relations, such as proximity and mutual connectivity of spatial units, is a composition viewed through function, pragmatics of daily life, in other words through that what is the closest to user’s satisfaction in a longer period of time. The specificity of that kind of depiction depends on the abstraction of the message. Having defined function as information one cannot be surprised by the abstractness.

The task set up in the paper belongs to the realm of geometrical analysis of the built environment. The characteristics under consideration are neighbourliness and connectivity. The vertices of a graph mark rooms and their functions, e.g. dining room, bedroom, corridor, while the graph’s edges represent mutual nearness of rooms and their interlinkages of various nature. Points neighbouring to each other in reality (e.g. in a building) remain as such in these relationships in various mathematical mappings. What interests the researcher here is the topological equivalence of the representation.

nia, korytarz), a krawędzie grafu przedstawiają wzajemne sąsiedztwo tych pomieszczeń i ich (różnego rodzaju) połączenia. Punkty, które sąsiadują ze sobą w rzeczywistości fizycznej (np. w konkretnym budynku), pozostają sąsiadami, a punkty połączone ze sobą, pozostają takimi w różnych matematycznie rozumianych mapowaniach. Badacza interesuje topologiczna ekwiwalentność przedstawienia. Mapowanie jest podstawowym działaniem w każdym procesie abstrahowania albo rozpoznawania wzorca. Jako abstrahowanie mapowanie niekoniecznie musi być środkiem przedstawiania wizualnego. Jest przede wszystkim sposobem strukturalizowania informacji.

Zarówno w analizie planów i realizacji, jak i w projektowaniu, przy wykorzystaniu techniki komputerowej, grafy mogą przekazywać znacznie większy zakres informacji odnoszących się do relacji elementów. Informacje te mogą służyć ocenie projektu, jak też jego ulepszeniu.

### 3. Zadanie badawcze

Opisane powyżej narzędzia wykorzystano w analizie rzutów kondygnacji parteru wybranych obiektów i grafów dualnych tych rzutów, które użyto do przedstawienia struktury funkcjonalnej przestrzeni.

Badaniu poddano projekty jednego autora, architekta Józefa Gałęzowskiego (1877–1963). Gałęzowski zaprojektował w swoim życiu zawodowym 40 zidentyfikowanych wolnostojących domów mieszkalnych<sup>8</sup> w okresie ponad 30 lat (1908–1942), co stanowi istotny materiał porównawczy.

Z 40 obiektów wybrano do analizy 10, z których dla 9 sporządzono grafy dualne rzutów parteru. Przyjęte kryteria wyboru to: (a) pewność dotycząca autorstwa Gałęzowskiego (z tego względu wycofano willę w Krakowie-Dębnikach, co do której autorstwo Gałęzowskiego wymaga potwierdzenia); (b) dostępność dokumentacji projektowej, w tym rzutów kondygnacji; (c) jednoznaczność identyfikacji przeznaczenia budynku i jego lokalizacji.

Przedstawione opracowanie ma charakter wstępny. Analizy zostały ograniczone do rzutów kondygnacji parteru, na podstawie których opracowano planarne grafy dualne. W przypadku domów z użytkowym poddaszem, lub piętrowych jest to znaczne zawężenie, zubażające możliwość wnioskowania, zwłaszcza, że Gałęzowski często umieszczał istotne elementy domu, jak na przykład pokoje (sypialnie) państwa na górnej kondygnacji. Pełne zobrazowanie struktury przestrzennej takich domów wymaga sporządzenia grafów nieplanarnych, co wykraczałoby poza ramy przyjęte dla artykułu. Przedstawione grafy nie obejmują też relacji budynku z otoczeniem, które było dla Gałęzowskiego zawsze bardzo ważne; związek grup funkcjonalnych domu ze stronami świata jest w jego projektach bardzo czytelny; podobnie jak idea kontynuacji wewnętrznych przestrzeni w otoczeniu ogrodowym, czy parkowym.

W dalszym ciągu przedstawiono krótki zarys historyczny dla zrozumienia uwarunkowań twórczości Gałęzowskiego na tle przemian europejskiego sposobu zamieszkania jakim jest dom.

Mapping is the basic activity in any process of abstracting or recognising of a pattern. Mapping as process of abstracting does not necessarily have to be means of visual representation. It is, above all, a means of structuring information.

Both in the analysis of plans and completed buildings and in the design process using computer techniques, graphs may transmit a much larger scope of information concerning relations between elements. Information may serve the assessment of the design project, as well as its correction.

### 3. The research task

The tools described above were applied to the analysis of ground floor plans of chosen buildings and dual graphs of those plans which have been used to present the functional structure of space.

The designs of one author, the architect Józef Gałęzowski (1877–1963), were the subject of the research presented below. Gałęzowski designed 40 (so far identified) detached houses<sup>8</sup> during his professional life (1908–1942), a quantity which provides the essential comparative material.

Out of those 40 houses 10 were chosen for the analysis, out of which dual graphs of 9 buildings were prepared. The criteria of choice were: (a) certainty of Gałęzowski's authorship (for the lack of confirmation of his authorship the villa in Kraków-Dębniki has been withdrawn from the analysis); (b) availability of design project documentation, above all of floor plans; (c) clarity of the identification and location of a given house.

The study presented here is of a preliminary type. The analysis has been limited to ground floor plans, which were the basis of elaboration of the planar dual graphs. This is a considerable constraint in case of houses having a habitable attics or an upper floor, thus impoverishing range of results and conclusions, the more so that Gałęzowski often located crucial elements of a house, e.g. master bedrooms, on the upper floor. Full depiction of functional structure for such houses needs application of non-planar graphs what would exceed the framework of an acceptable paper. The graphs presented here do not depict relations of the buildings with their surroundings, which were always very important for Gałęzowski; the connection between functional groups of the house with the sides of the world in his designs is very clear; as is the idea of continuation of internal space in a surrounding garden or a park.

A short historical outline of changes of housing and of the mode of habitation in Europe that will help to understand the conditions of Gałęzowski's creative work is presented in the following chapter.

### 4. Structure of housing space. Historical outline

To put it short, the history of space for habitation, i.e. of the house, has a few phases. A mediaeval family domicile brought together under one roof, in a common space, the master's family, his close and further relatives but also a whole cluster of servants. All the inhabitants used the same rooms: large universal halls with foldable equipment – in the daytime one put tables and tools to work and eat, in the evening the tables and chairs were put aside while beds and pallets were laid out. Mutual dependencies without an alternative joined the inhabitants together. The house

#### 4. Struktura przestrzeni mieszkalnej. Rys historyczny

Najkrócej opowiedziana historia przestrzeni zamieszkiwania, czyli domu, ma kilka etapów. Średniowieczne siedziby rodowe łączyły we wspólnym zamieszkiwaniu rodzinę, w skład której wchodził właściciel oraz jego najbliżsi i dalsi krewni, ale także całe grono sług. Wszyscy używali tych samych pomieszczeń. Były to duże sale uniwersalne o składanym wyposażeniu – w dzień służyły pracy i jedzeniu (rozkładano stoły), w nocy – wypoczynkowi (rozkładano pościela i łoża). Wzajemne uzależnienia, pozbawione alternatywy, spajały mieszkańców. Dom dawał odgradzenie od niebezpieczeństw i schronienie przed obcymi. „Od czasów średniowiecza służący spali w jednym pomieszczeniu ze swoim państwem lub w pokoju obok”<sup>9</sup>. Prowadziło to do swoistego demokratyzmu, wspólnoty życia domowego.

W baroku pojawił się charakterystyczny typ struktury przestrzeni mieszkalnej jakim jest amfilada, ciąg pomieszczeń naniżanych na jedną oś. Po otwarciu wszystkich drzwi uzyskiwano olśniewającą perspektywę. Na co dzień amfilada odsłaniała funkcjonalne ukierunkowanie tej struktury; jej długość liczona liczbą pomieszczeń, dla poddanych oznaczała gradację dostępu do władcy. Ten system przetrwał do początku XX w. we wnętrzach dużych kamienic mieszczańskich, gdzie był wyposażony w równoległy do amfilady ciąg obsługujący.

Mieszczańskie domy od XVII w. stawały się mniejsze, dzięki czemu między innymi cechowała je „domowość” i prywatność. Jednak od XVIII w. obecność służby w domu stała się uciążliwa. Viollet-le-Duc w *Rozmowach o architekturze* opisał zmiany w rozplanowaniu domów jakie przyniosła Wielka Rewolucja Francuska. Jej następstwem był zanik wcześniejszego feudalnego dystansu społecznego między panem i sługą. W nowym społeczeństwie służący stał się obcym wynajmowanym na określony czas. Dla zapewnienia prywatności rodzinnego życia, konieczne stało się precyzyjne planowanie. Służący bowiem byli ciekawscy i szpiegowali swoich państwa. Powstała potrzeba ograniczenia stałej obecności służby, która przestała być zależna od rodziny. W domu zarysowała się strefa obsługiwana (państwo i ich goście) i obsługująca (służba i pomieszczenia pracy, przede wszystkim kuchnia). Musiały powstać osobne wejścia, i wręcz osobny system wewnętrzного ruchu rodziny, gości i służby<sup>10</sup>. Upraszczając, jak zauważył Viollet-le-Duc, o ile dawne domy miały ducha demokratycznego, to współczesne mu przyniosły zwyczajnie skrajnie arystokratyczne (mimo ogólnej demokratyzacji życia).

Ta zmiana wewnętrznej sytuacji społecznej odbiła się na strukturze przestrzennej domu i zaczęła wymuszać odchodzenie od symetrii rozwiązań przestrzennych, wcześniej jak się zdaje obligatoryjnej, która towarzyszyła mniej skomplikowanemu zadomowieniu. Nowy indywidualizm społeczeństwa wymagał izolacji i zróżnicowania części mieszkania, a to stało w sprzeczności z postulatem zwierciadlanego odbicia. Mimo tych przemian, siła tradycji była silna i na przykład Frank Lloyd Wright w projekcie domu Aline Devine w Chicago (1896)<sup>11</sup>, spełniając warunek odseparowania służby i stref obsługujących domu od jego strefy obsługiwanej, wciąż usilnie, a dzięki pewnej ekwilibrystyce skutecznie, starał się o zachowanie symetrii całości.

provided separation from dangers and shelter against the foreigners/aliens. „Since the mediaeval times servants slept in one room with their master and mistress or in a room nearby”<sup>9</sup>. This led to a peculiar democracy of communal home life. Let us note that the house visually reflected the internal social life’s balance in the symmetry of its plans and facades.

Symmetry of visually perceived spatial architectural solutions culminated in the Baroque period. Group of rooms “en suite”, i.e. enfilade, situated on one axis appeared then as a characteristic type of housing space structure. A dazzling perspective emerged when all the doors of the adjacent rooms were wide open. In everyday practice the string of rooms revealed the functional direction of the structure; the length of the string measured by the number of rooms defined the gradation of access of the subjects to their landlord. Such a spatial structure was applied well until the beginning of the 20th century in the interiors of large bourgeois tenement houses where it was provided with a service corridor parallel to the enfilade.

Since the 17<sup>th</sup> century burghers’ houses were becoming smaller, and thus they were becoming more and more homely and gained private character. But since the 18<sup>th</sup> century the presence of servants became troublesome. Viollet-le-Duc in *Conversations on architecture* described changes in house planning brought in by the French Revolution. Its consequence was the disappearance of the earlier feudal social distance between the master and servant. In the new society a servant became an alien hired for a certain time: an hour, a day or a week. More precise and complex planning became necessary to provide privacy of the family life. Servants were curious and spied on their master and mistress. A need occurred to limit the constant presence of servants, who ceased to be dependent only on the masters’ family. The interior of the house had to be divided into two zones: the served zone (master and mistress, and their guests) and the serving one (kitchen, work rooms, servants). Separate entrances and internal circulation systems had to be created<sup>10</sup>. Viollet-le-Duc remarked shortly that if old houses had a democratic spirit, the contemporary ones brought habits that were extremely aristocratic, in spite of the general democratisation of life.

This change of the internal social situation of the house was reflected in the house’s spatial structure. For Viollet-le-Duc it indicated the necessity of rejection of symmetry which earlier seemed obligatory, when it accompanied a less complex, simpler atmosphere of the home. The new individualism required isolation and differentiation of various parts of an apartment. Notwithstanding the force of tradition was still strong. Frank Lloyd Wright in the design of the Aline Devine house in Chicago (1896)<sup>11</sup> separated servants and the serving zone from the served parts of the house but still worked hard (and by some acrobatics also successfully) on keeping symmetry in function and in the distribution of volumes.

Finally, in the 20<sup>th</sup> century in-home servants became a costly luxury and disappeared from the ever smaller flats, which were then equipped in domestic

Na koniec, w XX w., służba domowa stopniowo stała się kosztownym luksusem i znikła z coraz mniejszych mieszkań, wyposażanych w sprzęt gospodarstwa domowego, skutecznie zastępujący większość funkcji służebnych, wcześniej wykonywanych przez zatrudnionych obcych.

## 5. Architekt Józef Gałęzowski. Znakomity początek twórczości

Józef Gałęzowski (1877–1963) – późniejszy profesor architektury, założyciel i dziekan wydziału architektury na ASP w Krakowie, rektor tej uczelni, a po II wojnie światowej również założyciel i profesor wydziału architektury Politechniki Krakowskiej – studiował architekturę w niemieckich szkołach w Monachium (1900–1901) i Dreźnie (1901–1909), odbywając w latach 1904–1906 praktyki w Belgii, Francji i Austrii. Był dobrym studentem i zdobył dobre wykształcenie. Dowodem tego był jego pierwszy sukces zawodowy, jakim stała się I nagroda w prestiżowym konkursie na dwór hr. Adama Krasińskiego w Opinogórze w 1908 r. Było to zarazem prawdopodobnie jego pierwsze samodzielnie sygnowane dzieło. Sąd konkursowy szukał w nadesłanych pracach charakterystycznego wyrazu wiejskiego dworu polskiego<sup>12</sup>. Według sądu projekt Gałęzowskiego łączy

„wdzięk naszych dworów wiejskich z **doskonałymi pomysłami architektonicznymi**; w szczególności zasługują na podniesienie: ganek, werandy [podniesione o 1 stopień względem tarasu – JKL], podsienia [podcienia – JKL], a w planach: **formy pokoju sypialnego i gościnnego** na górze z odpowiadającymi im pokojami na parterze. Projekt ten godzi zarazem skromny zewnętrzny wygląd z **wygodnym rozkładem, umożliwiającym prawdziwy komfort**. Zaleca go oprócz tego **dobre rozwiązanie architektoniczne planów i konstrukcji** i utrzymanie się ściśle w granicach programu co do rozmiaru zabudowanej powierzchni”<sup>13</sup>.

Adam Ballenstaedt z Karlsruhe, jedyna osoba, która odpowiedziała na wezwanie redakcji do wyrażenia opinii na temat wyników, wyraził jednak swoje rozczarowanie: konkurs, który miał się stać „podwaliną przyszłej naszej architektury” był słabo obestany, a wyniki zawiodły pokładane w nim nadzieje. Stwierdził ogólnie, że konkurs wykazał, iż „sztuka architektoniczna u nas polega jedynie na skromnym (czasami wcale nieskromnym) kopiowaniu istniejących wzorów i pomysłów”. Odnosząc się do projektu Gałęzowskiego stwierdził, że praca ta

„daje **rzut słaby**. Schody główne, oznaczone w programie jako »widoczne« wymagają daleko efektowniejszego rozkładu [tu A.B. ma rację – J-KL]; dlaczego zresztą pomijać wogóle przy projektowaniu wnętrza szczegół, który sam przez się jest wdzięcznym tematem. Forma hali jest **sztywna**, a pokoje »reprezentacyjne« państwa przerwane poprzecznym, **słabo oświetlonym** korytarzem [uwaga do struktury fizycznej – J-KL]. Przejście do pokoju pana widzimy przez bibliotekę, lub też ciemnym korytarzem, idącym prostopadle do innego, również **licho oświetlonego** [wynik hierarchicznej struktury drzewkowej – J-KL]. Niezręczne to rozwiązanie było spowodowane, być może, warunkiem konkursu, aby pokój pana nie znajdował się od strony podjazdu. Pokoje gościnnie, właśnie wskutek naprzód przyjętego pomysłu, zostały rozlokowane **symetrycznie** [podkr. – J-KL] do »grupy« przeznaczonej dla państwa. Oczywiście,

appliances, efficiently replacing majority of service functions so far executed by hired aliens.

## 5. Architect Józef Gałęzowski. An excellent professional start of the career

Józef Gałęzowski (1877–1963) – later professor of architecture, founder and Dean of the Faculty of Architecture at the Academy of Fine Arts in Cracow, Rector of the Academy, and after the World War II also founder and professor of the Faculty of Architecture at the Cracow University of Technology – studied architecture at German schools in Munich (1900–1901) and Dresden (1901–1909). He practised in Belgium, France and Austria between 1904–1906. He was a good student, and received good professional education. The proof of it is his first professional success, namely the 1<sup>st</sup> prize which he obtained in the prestigious competition for the Count Krasiński's manor house in Opinogóra in 1908. The competition jury<sup>12</sup> was looking for a characteristic expression of the Polish manor house among the competition entries. According to the jury opinion, Gałęzowski's design unites

„the charm of our manor houses with **excellent architectural ideas**; in particular worth mentioning are: the porch, verandahs [raised by one step over the terrace – J-KL], arcades, and in plans: the forms of the bedroom and the guest-room upstairs with the respective rooms on the ground floor. The design at the same time reconciles the modest external look with a **convenient layout, allowing for a real comfort**. Besides the design promotes itself by **good architectural solution of plans and construction**, and by strictly keeping the limits of the programme related to the size of the built area”<sup>13</sup>.

Adam Balenstaedt from Karlsruhe, the only person who answered the call of the ARCHITEKT journal editor's appeal to share opinions on the results of the competition, expressed his disappointment: the competition, which had to become “the ground sill of our future architecture” generated a weak interest and its results failed to meet one's hopes. He stated that in general the competition proved that “the architectural art in our country consists only in modest (sometimes quite not modest) imitation of the existing patterns and ideas”. Concerning Gałęzowski's design he stated that the work

„brings a **weak plan**. The main stairs, which were marked in the programme as »visible« demand a much more effective layout [here AB is right in his comment – J-KL]; why in the interior design should one omit a detail which in itself is a graceful motive. The form of the hall is **rigid**, and the master's and mistress' »representational« rooms are broken by a transverse **poorly lit** corridor [remark concerning the physical structure – J-KL]. The passage to the master's room we can see passing through the library, or alternatively through an equally dark corridor running perpendicularly to another one, also insufficiently lit [result of the hierarchical tree structure – J-KL], i.e. to the »group« dedicated to the master and mistress. Of course, a **symmetrical form** of plan, although answering different programmatic requirements [non-symmetrical – J-KL], may be accepted in designing, but one should always take care that this be not at the expense of freedom in the layout of given facilities. And so, it seems to me that all the prize-winning and mentioned projects **above all lack that freedom in the disposition of rooms**, a feature that in the designing of a country house should be taken into consideration above all. Although **one cannot deny the prize-winner's talent**, which may be revealed also by repeating or appropriating given forms, it should be noted that the facades, even in their mas-

**forma symetryczna rzutu**, lubo odmiennych wymagań programowych, może być przy projektowaniu przyjęta, lecz zważać zawsze należy, aby nie działa się to kosztem swobody w rozłożeniu danych ubikacji. Tak więc, zdaje mi się, iż u wszystkich nagrodzonych, lub wyróżnionych projektów **brak w rzutach przede wszystkim tej swobody w rozbiciu apartamentów**, co właśnie przy projektowaniu siedziby wiejskiej przede wszystkim winno być uwzględnionem. Lubo **nie można negować projektodawcy talentu**, który wszak i w powtarzaniu lub przejmowaniu form danych objawiać się może, zaznaczyć jednak należy, iż elewacje nawet w rozbiciu mas za niewolniczo kierują się reprodukcjami fotograficznymi, podanymi swego czasu w zeszytach »Polskiej Sztuki stosowanej«<sup>14</sup>.

Ballendstaedt stwierdza jednak na koniec, że „[p]rojektowi wyróżnionemu nagrodą pierwszą, przyznać należy kulturę w wyborze i zapożyczaniu form”. Po 60 latach Adam Miłobędzki (1968) określił projekt Gałęzowskiego jako „skromny, parterowy budynek z kolumnowym gankiem i alkierzami, kryty wysokim łamanym dachem, łączący formy wiejskiej ciesiołki z prowincjonalnym polskim barokiem i neoklasycyzmem”. Niezależnie od krytycznych opinii, swojskość reprezentowana w architekturze projektów konkursowych zdobyła sobie wielką popularność. Laureat pierwszej nagrody, mimo, że nagrodzony dwór nie został zrealizowany<sup>15</sup>, stał się szybko wyrocznią w zakresie stylu dworskiego i zaczął otrzymywać liczne zlecenia projektów dworów, pałaców, pałacików, dworców, willi, domów mieszkalnych, zarówno nowych jak i przebudów. W okresie 1908–1942 Gałęzowski zaprojektował 40, a spośród nich zrealizował co najmniej 20 wolnostojących budynków mieszkalnych o różnym charakterze.

To powodzenie Gałęzowski zawdzięczał kilku czynnikom – modzie, tęsknotom do wolnej Polski, poszukiwaniu poczucia swojskości, ale również, a może przede wszystkim, dobremu wykształceniu zawodowemu, rzemieślniczemu warsztatowi architektonicznemu. Można przyznać rację Ballendstaedtwi, który wskazuje na kopiowanie wzorów. Gałęzowski nie był pionierem awangardy<sup>16</sup>. Przeszedł od secesji i neobaroku, przez styl dworski, do modernizmu, który jednak realizował w sposób umiarkowany<sup>17</sup>. Ale umiał dobrze odpowiadać na potrzeby, rozwiązywać funkcję, zapewnić „prawdziwy komfort” mieszkania. Ta dobroć rozwiązania objawia się przede wszystkim w rozwiązaniach rzutu, w których widać najlepiej „wygodny rozkład”.

## **6. Domy mieszkalne wolnostojące Józefa Gałęzowskiego.**

### **Analiza wybranych przypadków**

Wcześniej opisane europejskie tło historyczne przedstawia przesłanki wejściowe do projektowania w epoce, w której Gałęzowski rozpoczyna karierę zawodową. Podzielona między zaborców Polska, tkwi w tradycji szlacheckiej. I to rodowód różnicuje mieszkańców na dobrze urodzonych państwa małżonków z ich dziećmi oraz rodziną i niżej stojących przedstawicieli gminu, z którego rekrutuje się obsługa domu. Średnio-wieczne współżycie wygasło, raczej trwa tradycja stosunków pańszczyźnianych. Służba nawet jeśli jeszcze zamieszkuje w jednym domu z państwem, jest obca, niezbyt godna zaufania. Ma określoną własną strefę działania i własne pomieszczenia. Domy Gałęzowskiego wyraźnie to pokazują. Dostęp

sing, too slavishly follow photographic reproductions that were published once in an issue of »Polish Applied Art«<sup>14</sup>.

However, finally Ballendstaedt admits that “one should recognize the design awarded the 1<sup>st</sup> prize for its culture in the choice and in borrowing of forms”. After 60 years Adam Miłobędzki (1968) described Gałęzowski’s project as „modest, one-story building with the porch with columns and with alcoves, covered by a high broken roof, uniting forms of rural carpentry with Polish provincial Baroque and Neoclassicism”.

Regardless of the critical opinions, vernacular familiarity represented in the architecture of the competition entries won great popularity. The 1<sup>st</sup> prize winner, even though the awarded manor has not been built<sup>15</sup>, soon became the authority in the manor style and ever since he was obtaining numerous commissions to design manors, palaces, small country houses, villas, detached houses, which were both new buildings and refurbishments. In the period of 1908–1942 Gałęzowski designed 40 buildings of the aforementioned types, 20 of which have been built. Gałęzowski owed the success to several factors – to fashion, longing for free Poland, looking for vernacularity, but also, maybe above all, to his excellent professional education and skills in the craft of architecture. Ballendstaedt was right in pointing out the copying patterns. Gałęzowski by no means was a pioneer of the avantgarde<sup>16</sup>. He started from Art Nouveau and Neo-Baroque, and through the manor style arrived at Modernism, treated in a moderate way<sup>17</sup>. He knew how to answer the needs, to solve functional problems, and to provide “true comfort” to the house. This quality of solutions is above all visible in the layout of the floor plans, where one can best see the “comfortable arrangement”.

## **6. Detached houses designed by Józef Gałęzowski. Analysis of chosen cases**

The historic European background which was described above presents conditions of architectural design in the times when Gałęzowski begun his professional career. Poland, divided by the three partitioners, still retains the traditions of the nobility. The pedigree differentiates the inhabitants in two groups: the master and mistress of noble birth, their children and family, and the servants of the house, the lowly commoners. The mediaeval common life has expired, but still the tradition of corvée continues. Servants, even if they inhabit the house sharing it with the master’s family, are alien and not quite trustworthy. The houses designed by Gałęzowski clearly demonstrate that condition. Access to the served zone from the serving one is usually limited to one, two as a maximum, interior links. The chosen ground floor plans of the houses and the dual graphs resultsing from the plans’ analysis are presented on the il. 1 and il. 2.

The crucial part of each of Gałęzowski’s manors is the set consisting of their (main) hall, living room and dining room. The three rooms are situated in the centre of the house, the living-dining link being the most important one. The third element – the hall, providing distribution of all the functions of the house, sometimes is put between that strongly

ze strefy obsługującej do strefy obsługiwanej jest ograniczony zwykle do jednego, co najwyżej dwóch połączeń. Wybrane rzuty parteru prezentowanych obiektów oraz grafy będące wynikami analizy rzutów zostały pokazane na rys. 1 i rys. 2. Zasadniczą częścią każdego z dworów Gałęzowskiego jest zestaw składający się z hallu głównego, salonu i jadalni. Ta trójka pomieszczeń leży w centrum domu, przy czym najważniejsze jest połączenie salon – jadalnia. Trzeci element trójki – hall, zasadniczo zapewniający rozrząd całości funkcji domu, niekiedy wstawiany jest między tę silnie związaną parę (Bronowice Wlk., Chłopice, Lalkowy, Nart Nowy). Łącznikiem salonu z jadalnią może być także ogród zimowy („kwiaty” w Sinołęce) i biblioteka (Chodorów). Wszystkie pomieszczenia należące do strefy obsługującej leżą po jednej stronie tego centrum (wyjątkiem jest Opinogóra); jest to przede wszystkim ciąg: spiżarnia – kuchnia – kredens oraz wejście gospodarcze, służbowa klatka schodowa na piętro i pomieszczenia mieszkalne dla służby. Cały zespół obsługujący połączony jest ze strefą obsługiwaną zasadniczo wyłącznie w jadalni. Dodatkowo pojawia się niekiedy korytarzyk obsługujący więcej pomieszczeń (Bronowice Wlk., Lalkowy). Na przedstawionych grafach widać, że obecność strefy obsługującej desymetryzuje układ funkcjonalny domu. Mimo to, w przestrzennym układzie Gałęzowski stale dąży do zachowania symetrii w zewnętrznej bryle; akcentuje oś główną na elewacji, wprowadza tam portyk kolumnowy, często po obydwu stronach budynku (od podjazdu i od ogrodu).

W tym dążeniu do zachowania symetrii wyjątkiem, znakomitym co trzeba przyznać, jest Sinołęka. Gdzie indziej symetria obowiązuje. Wyrażnie, acz delikatne złamanie symetrii stanowią wychodzące poza obrys symetrycznie założonej bryły elementy „dodane”, zakończone formą scentralizowaną – sześciobokiem w Bronowicach Wlk. lub optywowym półtukiem (Lalkowy, Ożańsk).

Wczesny okres twórczości to projekty, które powstały przed końcem I wojny światowej. Symetrycznie skomponowany dwór w Opinogórze (ryc. 1a), zewnętrznie z obu stron zachowujący osiowość kompozycji przestrzennej, jest wewnątrz w połowie przewidziany na pomieszczenia dla licznych gości (przez to odróżnia się programowo od tradycyjnego dworu). Uzasadnione zarzuty, jakie zgłosił Ballenstaedt, odnoszą się do komplikacji w styku strefy obsługującej i strefy obsługiwanej, prywatnej, czyli gabinetu z biblioteką. Wynika ona z zaakceptowania konieczności rozdzielenia stref obu. Opinogóra jest też jedynym wyjątkiem, gdzie prawdopodobnie ze względu na liczbę pokoi gościnnych, autor wprowadził dodatkowy zespół obsługujący po południowej stronie dworu. Widać to w skomplikowaniu grafu.

Inaczej jest w dworze w Sinołęce (ryc. 1b). Tutaj wewnętrzny układ stref obsługującej (po stronie północnej) i obsługiwanej: recepcyjnej, oficjalnej i prywatnej (po stronie południowej) wpływa na kompozycję całości, w sposób widoczny z zewnątrz. Doskonale zrównoważona kompozycja zachodniej elewacji wejściowej złożona jest z kontrastujących elementów (masywna wieża po stronie południowej jest przeciwstawiona ażurowi czterokolumnowego portyku z trójspadowym dachem po stronie północnej). Centralnie umieszczona wiel-

bound pair of rooms (Bronowice Wielkie, Chłopice, Lalkowy, Nart Nowy). The connector between the living and dining rooms may also be a winter garden (“flowers” in Sinołęka) and library (Chodorów). All the rooms belonging to the serving zone lie on one side of the centre (Opinogóra is an exception); above all, it is the sequence: pantry, kitchen, servery and the service entrance, service stairs to the upper floor and servants’ quarters. Generally, the entire serving zone is connected with the served zone only in the dining room. An additional tiny corridor appears in some cases (Bronowice Wielkie, Lalkowy) to serve more rooms. The presented graphs show that the presence of the servants’ zone renders the functional structure of the house asymmetrical. Nevertheless, Gałęzowski constantly tends to arrange the external masses symmetrically; accentuates the central axis of the façade, puts a columned portico there, and often repeats that operation on the other, garden side of the house.

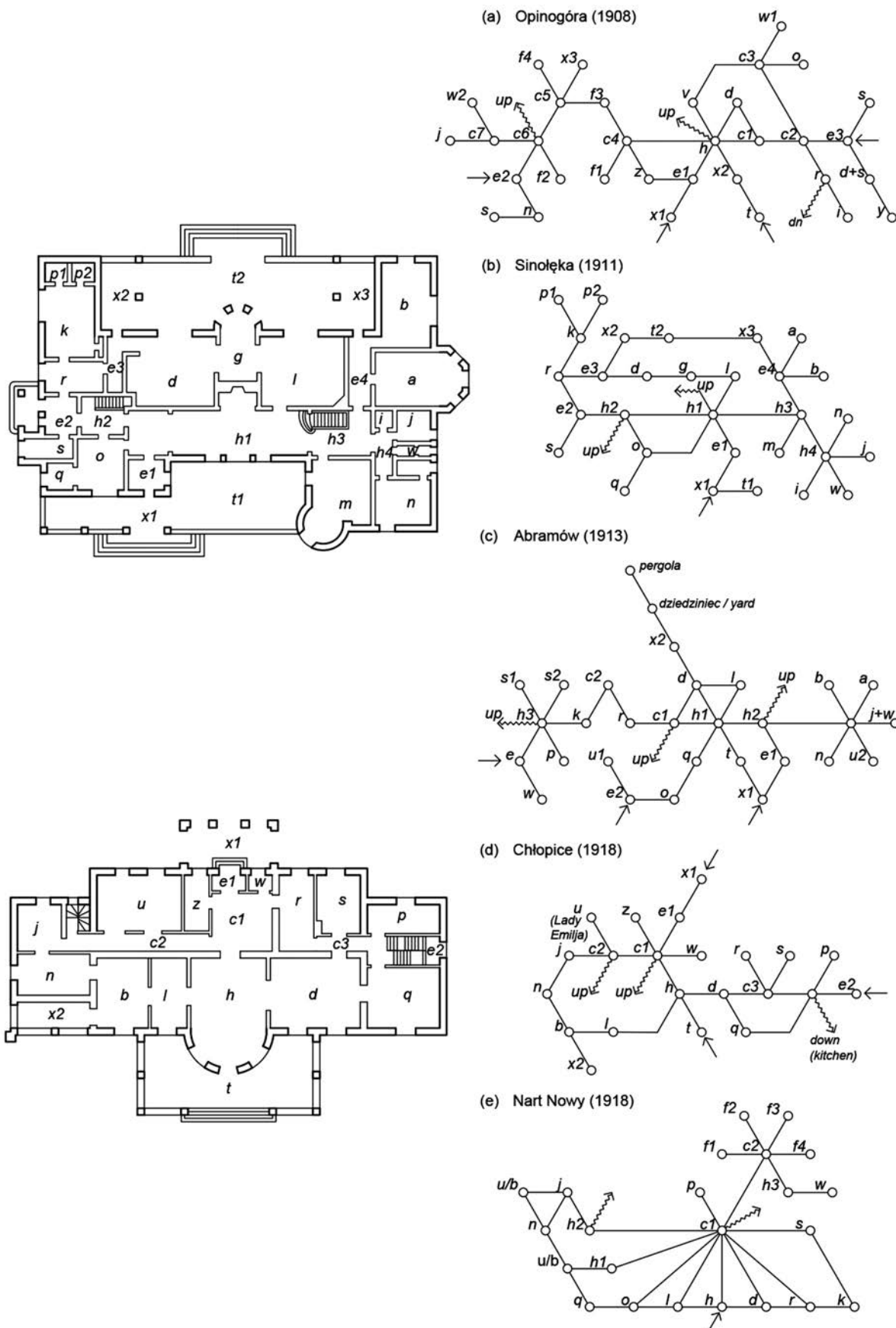
Sinołęka is an exception in this striving to keep symmetry of composition, and an excellent one too. Otherwise symmetry is obligatory. “Added” elements protruding of the main volume, ending in a centralised form of a hexagon (Bronowice Wielkie) or a half-circle (Lalkowy, Ożańsk) make an obvious, although delicate break from the overwhelming symmetry.

The early period of Gałęzowski’s creative work brings designs that were prepared before the end of the World War I. The symmetrically composed Opinogóra manor, keeping its external axiality on both longitudinal façades, inside is dedicated to house many guests – in one half (this programmatically differentiates the manor from a traditional one). It seems that the unclear solution of the complicated junction between the studio and the library that provoked Ballenstaedt’s justified critical remarks is a result of Gałęzowski’s intention precisely to separate the serving and the served zones. Opinogóra is also the only exception where, probably because of the number of guest rooms, the author added a second serving unit on the southern side of the manor. This complexity is reflected in the graph (see fig. 1a).

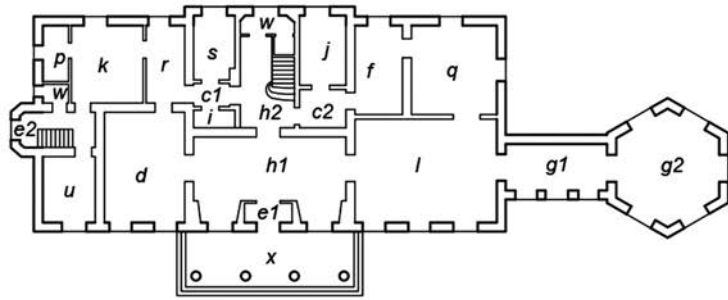
Sinołęka manor is different (fig. 1b). The layout of the serving zone (on the northern side), and the served zone (guests and the master and mistress, on the southern one) influenced the overall outward composition. Perfectly balanced axial composition of the western entrance façade is a set of contrasting elements (the massive tower on the southern, and the portico of 4 columns covered by a three-sided roof on the northern side). The large quasi-serliana of the main hall windows, centrally placed on the axis, does not, what would be usual, indicate the main entrance. The latter is asymmetrically located instead and hidden under the portico. It is also in Sinołęka that a winter garden appears in a manor for the first time, here: between the living- and dining rooms, labelled as “the flowers”.

The large manor in Abramów (fig. 1c), in its mass that is symmetrically arranged on the exterior, conceals three unequal zones: the serving one, the central one – official, receptional, dedicated to guests and business visitors, and the private one,

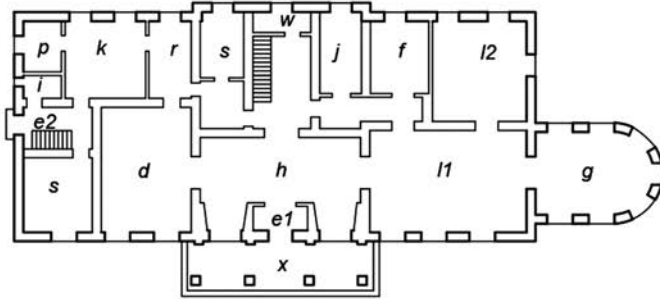
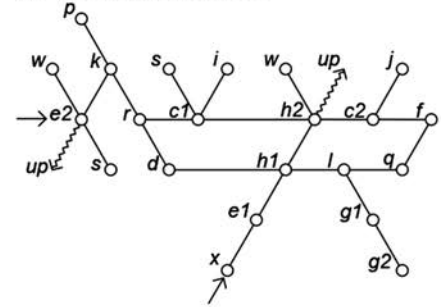




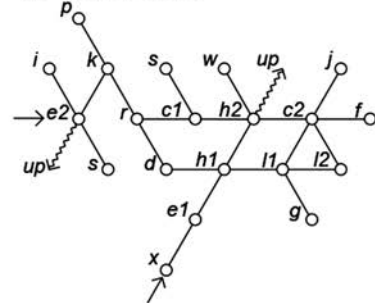
il. 1. Dwory: (a) Opinogóra – graf dualny; (b) Sinolęka – rzut i graf dualny; (c) Abramów – graf dualny; (d) Chłopice – rzut i graf dualny; (e) Nart Nowy – graf dualny. Objaśnienie oznaczeń na il. 2. Opracowanie własne autora / Manors: (a) Opinogóra – dual; (b) Sinolęka – plan and dual graph; (c) Abramów – dual; (d) Chłopice – plan and dual; (e) Nart Nowy – dual. Legend see: il. 2. Drawn by the author



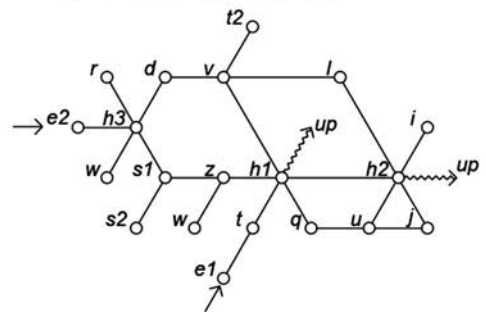
(a) Bronowice Wlk. (1926)



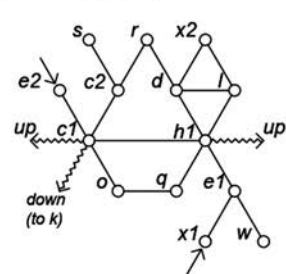
(b) Lalkowy (1926)



(c) Chodorów (parter) (1935)



(d) Ożańsk (1936)



Legenda / Legend

a pokój dziecięcy children	f pokój gościnny guest room	k kuchnia kitchen	p spiżarnia pantry, larder	u pokój room
b sypialnia bedroom	g ogród zimowy, cieplarnia winter garden	l pokój dzienny, salon living-room	q gabinet, pracownia study	w WC WC
c korytarz corridor	h hol hall	m buduar boudoir	r kredens servery	v biblioteka library
d jadalnia dining-room	i schowek, skarbczyk cupboard	n garderoba, ubieralnia wardrobe	s służbówka servants, housekeeper	x ganek, weranda porch, veranda
e wejście entrance	j łazienka bathroom	o biuro, kancelaria office	t taras terrace	y bielizna linen
				z szatnia cloakroom

il. 2. Dwory: (a) Bronowice Wlk. – rzut i graf dualny; (b) Lalkowy – rzut i graf dualny; pałac: (c) Chodorów – rzut parteru i graf dualny; (d) willa: Ożańsk – rzut parteru i graf dualny. Objasnienie oznaczeń. Opracowanie własne autora / il. 2. Pałace: (a) Chodorów – plan and dual graph; manors: (b) Bronowice Wielkie. – plan and dual; (c) Lalkowy – plan and dual; (d) villa: Ożańsk – plan and dual graph. Legend. Drawn by the author

ka quasi-serliana okien hallu bynajmniej nie oznacza głównego wejścia. Ono kryje się w cieniu portyku. Pojawił się motyw ogrodu zimowego jako „kwiaty” (między salonem i jadalnią). Wielki dwór w Abramowie (ryc. 1c) nader wyraźnie w symetrycznie rozwiązanej bryle zewnętrznej kryje trzy nierówne sobie części: obsługującą, centralną – oficjalną, recepcyjną, przeznaczoną dla gości i interesantów, oraz prywatną, związaną jednym połączeniem z resztą domu.

Niezrealizowany dwór w Chłopicach (rys. 1d) to prototyp wielu średniej wielkości projektów dworskich Gałęzowskiego.

Również niezrealizowany dwór w Narcie Nowym (rys. 1e) przedstawia większe założenie o nieregularnie rozbudowanym rzucie. Gałęzowski wprowadził tu imponującą amfiladę wydłużając oś salon-jadalnia o cztery pomieszczenia, z których dwa to kredens i kuchnia. Skrajne pomieszczenia amfilady mieszczą się w dwóch narożnych wieżyczkach wysuniętych przed lico elewacji. Amfilada obsługiwana jest przez równoległy korytarz, a grupa pokoi gościnnych została wydzielona w skrzydle prostopadłym do głównego korpusu.

Lata 20. to okres intensywnej twórczości Gałęzowskiego, projekty osiedli (Ojców, Majdan k. Stanisławowa), w których niekiedy projektował także domy. Imponować może szeroki zasięg geograficzny zleceń: od Pomorza przez Litwę i zachodnią Ukrainę po Małopolskę. Gałęzowski chętnie posługuje się wypracowanymi wzorcami. Dotyczy to również, a może przede wszystkim rozwiązań struktury wewnętrznej. Niektóre podobieństwa rzucają się w oczy przy oglądzie rysunku rzutu, inne mogą być wykryte dzięki grafom dualnym. Dwory w Bronowicach Wielkich (rys. 2b) i Lalkowych (rys. 2c) mają zasadniczo identyczny graf dualny (różnią się nieistotnymi szczegółami); zwracając uwagę na rozbudowanym „ogrodem zimowym” (Bronowice Wlk.) czy „cieplarnią” (Lalkowy), wysuniętymi poza korpus główny.

Lata 30. to projekty pod wpływem modernizmu. W Chodorowie (rys. 2a) dyspozycja jest jednak nadal tradycyjna, podobnie jak forma dachu. Charakterystyczne jest spięcie hallu z jadalnią i salonem poprzez imponującą bibliotekę, która znalazła się na kompozycyjnej osi symetrii. Zachowana fotografia Gałęzowskiego pokazuje amfiladę od strony jadalni w kierunku salonu i ścianę biblioteki obudowaną do sufitu regałami wypełnionymi książkami.

Mała willa w Ożańsku (rys. 2d) formalnie bardziej już jest poddana regułom modernizmu. To prostopadłościenną pudełko z płaskim dachem. Wejście główne pojawia się w narożniku (rozwiązanie wcześniej znane z drewnianych domów Gałęzowskiego). Dzięki temu układ wnętrza jest bardziej swobodny, chociaż wschodnia strona od parku została zdominowana przez symetrię osiowo ustawionego czterosłupowego portyku. Przed rozbudową w 2011 r. willa była przykładem dobrze uchwyconego stylu międzynarodowego.

Twórczość Gałęzowskiego ma z dzisiejszego punktu widzenia charakter zachowawczy, jeśli ją odnosić do rozkwitu modernizmu na Zachodzie. Wynika to po części z charakteru zleceń i osób inwestorów. Na początku byli to ziemianie i arystokracja (dwory i pałace), następnie zamożne mieszczaństwo i elita uniwersytecka (wille). W ostatnim okresie dom mieszkalny schodzi w twórczości Gałęzowskiego na drugi plan, a on sam projektuje dla instytucji publicznych (jak: uczelnie, szpitale,

linked in one place only with the rest of the house.

The unbuilt Chłopic manor (fig. 1d) is a prototype of many medium-sized Gałęzowski's manorial designs. The manor in Nart Nowy (fig. 1e), also uncompleted, presents a larger layout of the irregularly developed plan. Gałęzowski introduced an imposing enfilade, thus elongating the living-hall-dining axis by four other rooms, two of which are servery and kitchen. The outermost rooms of the enfilade are located in two corner towers which are set forward against the façade. The enfilade is serviced by a parallel corridor. A group of guest rooms was assigned in the wing that is perpendicular to the main volume of the palace.

The 1920s are the period of intensive work for Gałęzowski: designs of housing estates (Ojców, Majdan near Stanisławów) where sometimes he also designed houses and house types. The geographical range of his commissions is quite imposing: from Pommerania to [now] Lithuania, and from Lesser Poland to the [now] western Ukraine. Gałęzowski eagerly applies self-elaborated patterns. This concerns also, or rather above all, the internal functional structure of his houses. Some similarities are clearly visible in the plan drawings, while other may be revealed due to the dual graphs. The Bronowice Wielkie (fig. 2b) and Lalkowy (fig. 2c) manors basically have the same dual, differing only in less important details. The two manors have in common also the expanded “winter garden” (Bronowice Wielkie) or “hothouse” (Lalkowy) protruding from the main volume.

The 1930s were marked by designs in the spirit of Modernism. In Chodorów palace (fig. 2a) the general disposition is still traditional, as is also the roof form. Very characteristic of the house is the connection of the hall with the dining and living rooms via library, an imposing room itself, located on the main axis of composition between the driveway and the garden. A photo taken by Gałęzowski shows the enfilade viewed from the dining room towards the living room and the wall of the library completely covered by bookshelves full of books from the floor to the ceiling.

The small villa in Ożańsk (fig. 2d) belongs formally to the purely Modern architecture. The building is a rectangular box with a flat roof. The main entrance appears in the corner of the house (solution known from earlier timber houses, built by Gałęzowski in Ojców). Due to the architect's decision the interior layout, relieved from the discipline of symmetry, is more free, were it not for the eastern façade dominated by the portico with four pillars set axially. The villa was a good example of International Style until 2011 when it was extended to become a hotel, and rather deprived of its original values.

The works of Gałęzowski were of conservative character from today's point of view, especially when compared to the blossoming of the Modern Movement in the West. The fact was a result of the kind of commissions which he was receiving from his clientele. At the start of the career his customers mainly belonged to the landed gentry and aristocracy (designs of manors and palaces); then the clients were affluent bourgeoisie and university elite (villas). Later, housing lost its importance for Gałęzowski, who began to operate for public institutions (schools, hospitals, university buildings).

szkoły). Zawsze projektował przy swoich domach założenia ogrodowe i parkowe, jak też wnętrza.

Gałęzowski realizował ideał dwor(ka) polskiego, którego był ważnym i cenionym autorem. W tym zakresie podporządkowywał się tradycji, czyniąc tylko drobne w skali eksperymenty. Dopiero od połowy lat 30. XX wieku Gałęzowski akceptuje język modernistyczny, ale i tak dotyczy to tylko wyrazu stylistycznego (Lenartowicz 2014). Pod względem struktury funkcjonalnej we wszystkich projektach można zauważyć silne wyodrębnienie strefy obsługującej i oddzielenie jej fizyczne od strefy obsługiwanej. To jednak nie przeszkadza Gałęzowskiemu w dążeniu do utrzymania tradycyjnego charakteru i zachowania zasadniczej symetrii bryły.

## 7. Wnioski, dyskusja

W artykule zaproponowano sposób przedstawiania przestrzeni architektonicznej alternatywny względem konwencji polegającej na werystycznej pod względem wizualnym restytucji rzeczywistości materialnej. Budowanie grafów dualnych rzutów ma na celu uwydatnienie niewidzialnej i niematerialnej struktury informacyjnej zwanej funkcjonalną. Struktura ta ma w zakresie danej funkcji dużą stabilność i jest wzorcem, który może przybierać wielorakie formy fizyczne. Świadczy o tym przeprowadzona przez Marcha i Steadmana (1971) analiza rzutów trzech bardzo różnych formalnie domów zaprojektowanych przez Wrighta: domu o formach prostokątnych, domu założonego na trójkątach równobocznych, i domu złożonego wyłącznie z okręgów. Autorzy udowodnili wykazali że wszystkie one są oparte na tym samym grafie dualnym<sup>18</sup>.

Co to znaczy? Takie podobieństwo rozwiązań niektórych domów zauważono także u Gałęzowskiego. Jak należy interpretować identyczność grafów dworów w Bronowicach Wielkich i Łalkowych? Czy graf jest rodzajem kodu tożsamości twórczego architekta w danej dziedzinie? Czy też architekt szukając nowej formy uważa pewne zależności za najlepsze i ma skłonność do wdrażania ich (prawdopodobnie w dużej mierze podświadomie)?

Z kolei spojrzenie na cytowany przez Marcha i Steadmana graf dualny, wspólny dla rzutów co najmniej trzech domów Franka L. Wrighta, wyraźnie kontrastuje gęstą siatką wzajemnych powiązań, z dualami rzutów domów Gałęzowskiego, gdzie obsługująca część służebna domu jest oddzielona i łączy się z częścią obsługiwaną pojedynczą krawędzią. Tu jednak gra rolę też różnica 12 lat w czasie powstania. Późne projekty Gałęzowskiego (Ożańsk) nabierają większej otwartości. Studia tego rodzaju mogą prowadzić do różnego rodzaju wyników i wniosków. Mogą służyć do analizy pojedynczych obiektów, ale też większych zbiorów, jak np. cała twórczość danego architekta; także do porównania danej twórczości z twórczością innych autorów w danym okresie, lub w innych epokach. Można też porównać np. dwa budynki, których projekty powstały w tym samym czasie, na ten sam temat. W 1908 r. Gałęzowski wygrał konkurs swoim projektem dworu. Ten dom przynosi mu powodzenie na rynku polskim. Dwór charakteryzuje zewnętrzna symetria zwierciadlana i osiowość, zauważalna również we wnętrzu, aczkolwiek struk-

In his designs Gałęzowski always paid much attention to garden and park layouts, as well to interior design. He realised the ideal of the Polish manor (and a small country house known as *dworek*), of which he was an important and esteemed author. In this respect he subordinated his designs to tradition, experimenting only on a small scale. Gałęzowski accepted the language of Modern Movement architecture only since the half of the 1930s, and even then the novelty relates rather to stylistic expression than to functional proposals (Lenartowicz 2014). In respect of functional structure the clear cut physical separation of the serving zone from the served one is visible in all his designs. Nevertheless Gałęzowski strives for retaining the traditional character and the principal symmetry of buildings' masses.

## 7. Conclusion, discussion

An alternative way of presentation of architectural space that is proposed in this article is contrasting with the convention depending on veristic visual restitution of the material reality. Building dual graphs of the floor plans aims at enhancing the invisible and non-material information structure called function. The structure within a defined function type maintains high stability, and as a pattern may take on a variety of different physical forms. This was proved by March and Steadman (1974) in their analysis of the three formally strongly differing houses designed by Frank L. Wright: the house based on rectangular forms, the house laid out on equilateral triangles, and the house set up exclusively of circles. The authors showed that all the houses have the same dual graph<sup>17</sup>.

What does it mean? Such similarity of plans was noticed also among Gałęzowski's designs. How should we interpret the identical graphs of manors in Bronowice Wielkie and Łalkowy? Is graph a kind of identity code of a creative architect within a defined field? Or is it so that an architect in search of a new form considers some relations as the best ones and has a tendency to implement them (probably – to a large extent – subconsciously)?

A comparison between the dual graph common for the three houses by Frank L. Wright as presented by March and Steadman and the dual graphs of houses by Gałęzowski brings forward the contrast between the dense network of interrelations in the American houses and the Polish early 20<sup>th</sup> century house divided into serving and served zones linked with each other by only one link. Perhaps the difference of 12 years in the date of their origin makes the difference? Late designs of Gałęzowski (e.g. Ożańsk) gain greater openness.

Studies of that kind may lead to various results and conclusions. Those may serve to analyse single buildings but also larger sets, e.g. the entire oeuvre of an architect; also to compare an architect's oeuvre with those of other architects working in the same period or in other ages.

One may also compare buildings that were designed in the same time on the same subject-matter. Gałęzowski with his design won the competition in 1908. The house brought him success on the Polish market. The manor is symmetrical in many respects, also in the interior, even if the functional structure is far from being symmetrical. The layout is rather rigid, enforced by the hierarchy and the need to zone the house in the serving and served parts. In the same year 1908

tura funkcjonalna jest daleka od symetrii. Układ jest dość sztywny, wymuszony hierarchią i potrzebą strefowania na część obsługiwana i obsługująca. W tymże 1908 r. Wright zaprojektował Coonley House w Riverside, Illinois, jeden z najbardziej wypracowanych domów preriowych, który sam zaliczał do swoich najlepszych dzieł.

Dom ma plan otwarty, jego wnętrze składa się z pomieszczeń niemal zupełnie pozbawionych drzwi, przestrzeni otwierających się na siebie, w sposób swobodny kunsztownie połączonych wzajemnie. Podział wyznaczają ruchome ścianki, a zmienne efekty perspektywiczne tworzą 'wędrującą' (*wandering*) przestrzeń. Dom łączy wnętrze z zewnątrz i stwarzając wrażenie że jest zarówno małą wioską, jak i domem. Porównanie projektów pozwala również na wnioski szerszej natury, dotyczące XX-wiecznych społeczeństw, które reprezentują inwestorzy. W Stanach Zjednoczonych mamy nową klasę przedsiębiorców przemysłowych, podczas gdy w Królestwie Polskim jest to arystokracja, szlachta rodowa, której siła oparta jest na własności ziemskiej.

Jawi się więc pole badawcze na styku architektury i psychologii, jak również socjologii. Analiza planów obiektów mieszkalnych, które powstały w ważnym okresie odrodzenia państwowości polskiej i powojennych modernistycznych zmian w języku wypowiedzi architektonicznych, może być przyczynkiem do historii zamieszkania w kraju i konkretnym okresie.

W przyszłości, możliwość wymiarowania krawędzi grafów przy zastosowaniu programów komputerowych, w projektowaniu może być pomocą w doskonaleniu rozwiązań przy poszukiwaniu wyższego komfortu, wygody i przyjemności mieszkania (por. Rybczyński 1996), czy też usprawnień w organizacji pracy lub produkcji.

## 8. Podziękowania

Paniom Magdalenie Czubińskiej, Joannie Daranowskiej-Łukaszewskiej, Barbarze Kleszczyńskiej oraz Panom Dariuszowi Sutkowskiemu i Witoldowi Trybusowi, autor dziękuje za wskazówki i pomoc w docieraniu do informacji o dziele Gałęzowskiego; Pani doc. Krystynie Romaniak – za konsultacje teorii grafów, a Pani Magdalenie Leśniak – za opracowanie graficzne. Autor będzie też wdzięczny Czytelnikom za krytyczne uwagi, a szczególnie za wszelkie informacje dotyczące życia i twórczości Józefa Gałęzowskiego, w tym jego realizowanych dzieł.

### PRZYPISY:

<sup>1</sup> Rybczyński (2014), rozdz. PLAN, s. 128. Por. także podrozdz. Ruch, ss. 133–138.

<sup>2</sup> Ruchowi w architekturze jako doświadczeniu dynamicznemu poświęcony jest zbiór: *Architecture and Movement. The Dynamic Experience of Buildings and Landscapes* (red. P. Blundell Jones i Mark Meagher). Routledge, London & New York 2015.

<sup>3</sup> Rybczyński (2014), s. 119.

<sup>4</sup> „Le plan est à la base”. [W:] Le Corbusier (1958), s. 36.

<sup>5</sup> „C'est le plan qui est le générateur. (...) Le plan est le générateur”. Tamże, ss. 33, 35 (na tej stronie dwukrotnie).

<sup>6</sup> W Polsce zastosowaniem teorii grafów w architekturze zajmowała się Ewa Kułakowska-Bojès w Instytucie Filozofii i Socjologii PAN w Warszawie (lata 1970.).

<sup>7</sup> Hillier, B. (1984, 1990) *The Social Logic of Space*. Cambridge University Press, Cambridge.

<sup>8</sup> Pełną listę zidentyfikowanych wolnostojących domów mieszkalnych zaprojektowanych przez Józefa Gałęzowskiego podano w ANEKSIE.

Wright designed Coonley House in Riverside, Ill., one of the most elaborated prairie houses, Wright himself considered it to be among his best works.

The house has an open plan, its interior consists of rooms almost completely devoid of doors, spaces opening onto each other and connecting in an artful way. Moveable partitions define divisions, and ever changing perspectives create the effect of wandering space. The design connects the interior with the exterior, building up an impression of both a small village and home at the same time. Comparison of design projects allows also to draw conclusions of a broader nature, concerning the 20<sup>th</sup> c. societies represented by the respective clients. In the United States there emerged the new class of industrial entrepreneurs, while in the Polish Kingdom – there was aristocracy and nobility with their power based on the landed estates.

Thus a research field emerges on the verge of architecture and psychology, as well as sociology. An analysis of housing plans that were designed in the important time of the rebirth of the Polish statehood and of the Modern change in architectural language after the First World War may be a contribution to the history of habitation in our country in the given time. In the future the possibility of dimensioning of graph edges aided by computer software in the design process may help to ameliorate solutions while searching for comfort, amenity, and pleasure of living or to enhance the effectiveness of organisation of work or production.

## 8. Acknowledgments

The author wishes to thank Mrs Magdalena Czubińska, Mrs Joanna Daranowska-Łukaszewska and Mrs Barbara Kleszczyńska, as well as Mr Dariusz Sutkowski and Mr Witold Trybus for their generous help and advice in the study of Gałęzowski's oeuvre; Mrs Krystyna Romaniak for consultation on graph theory; and Mrs Magdalena Leśniak for the graphics.

### ENDNOTES:

<sup>1</sup> Rybczyński (2014), Chapter: PLAN, p. 128. Cf. also: *Movement*, pp. 133–138.

<sup>2</sup> *Movement in architecture as a dynamic experience is the subject-matter of the collection of texts: Architecture and Movement. The Dynamic Experience of Buildings and Landscapes* (eds. P. Blundell Jones & M. Meagher). Routledge, London & New York 2015.

<sup>3</sup> Rybczyński (2014), p. 119.

<sup>4</sup> „Le plan est à la base”. [In:] Le Corbusier (1958), p. 36.

<sup>5</sup> „C'est le plan qui est le générateur. (...) Le plan est le générateur”. *Ibidem*, pp. 33, 35 (twice on that page).

<sup>6</sup> Ewa Kułakowska-Bojès researched graph theory's applicability in architecture in Poland (Institute of Philosophy and Sociology, Polish Academy of Sciences, 1970s).

<sup>7</sup> Hillier, B. (1984, 1990) *The Social Logic of Space*. Cambridge University Press, Cambridge.

<sup>8</sup> The complete list of identified detached houses designed by Józef Gałęzowski is presented in the ANNEX.

<sup>9</sup> Rybczyński (1996), p. 91.

<sup>10</sup> „La maison de ville, comme la maison de campagne, n'avaient à se prémunir que contre le dehors. A l'intérieur, tout était quasi en commun. Les choses ne peuvent être ainsi dans une société où le serviteur est un étranger loué à la semaine, et qu'aucun autre lien que le salaire n'attache à la famille auprès de laquelle il vit. Alors, non-seulement la maison doit être murée, mais la vie de chacun des maîtres doit être ignorée de ces étrangers mercenaires. [...] En ne jugeant les choses que d'une manière superficielle, nos anciens hôtels sembleraient appartenir à des mœurs démocratiques, les nôtres à des habitudes aristocratiques poussées à l'excès, puisque nous demandons que chaque appartement soit une sorte de sanctuaire isolé, indépendant, soustrait à tous les regards, au besoin”. Viollet-le-

<sup>9</sup> Rybczyński (1996), s. 91.

<sup>10</sup> "La maison de ville, comme la maison de campagne, n'avaient à se prémunir que contre le dehors. A l'intérieur, tout était quasi en commun. Le choses ne peuvent être ainsi dans une société où le serviteur est un étranger loué à la semaine, et qu'aucun autre lien que le salaire n'attache à la famille auprès de laquelle il vit. Alors, non-seulement la maison doit être murée, mais la vie de chacun des maîtres doit être ignorée de ces étrangers mercenaires. [...] En ne jugeant les choses que d'une manière superficielle, nos anciens hôtels sembleraient appartenir à des moeurs démocratiques, les nôtres à des habitudes aristocratiques poussées à l'excès, puisque nous demandons que chaque appartement soit une sorte de sanctuaire isolé, indépendant, soustrait à tous les regards, au besoin". Viollet-le-Duc (1872), Tome 2, Dix-septième Entretien, p. 272.

<sup>11</sup> Przejrzyste rozwiązanie tego domu omawiają March & Steadman (1974) analizując na s. 257-262 rzuty i graf dualny.

<sup>12</sup> W skład jury weszli: małżeństwo inwestorów – Adam i Wanda M. Krasieński, architekci: W. Ekielski, W. Marconi, T. Stryjeński oraz malarze: S. Kamocki, J. Mehoffer, F. Ruszczyk i prezes Towarzystwa Polska Sztuka Stosowana, które konkurs organizowało – J. Warchałowski. Sąd konkursowy, 6 głosami przeciw 2, przyznał spośród 23 prac I nagrodę (1200 koron) projektowi „O poranku” Józefa Gałęzowskiego. II nagrodę otrzymał artysta malarz Józef Czajkowski.

<sup>13</sup> „Protokół sądu w sprawie konkursu na dwór wiejski ogłoszonego przez Towarzystwo Polska Sztuka Stosowana w Krakowie, 16-18 maja 1908 r. w gmachu krakowskiego Towarzystwa Technicznego” [W:] ARCHITEKT, rok IX, kwiecień 1908, z. 4. [Pisownia oryginału, podkreślenia moje – J.KL]. Także: [http://www.ronet.pl/index.php?mod=inne&inne\\_id=273](http://www.ronet.pl/index.php?mod=inne&inne_id=273)

<sup>14</sup> A. Ballenstaedt, „Konkurs na siedzibę w Opinogórze”. [W:] ARCHITEKT 1908. [Pisownia oryginału]. Źródłem inspiracji mogło też być trzynomowe dzieło H. Muthesiusa: *Das Englische Haus*. Wassmuth, Berlin 1904. Gałęzowski, jako student niemieckich politechnik, musiał znać tę publikację.

<sup>15</sup> Niezwykły był dalszy los projektu. Hr. Adam Krasieński (wnuk poety), IV ordynat opinogórski, bezdzietnie zmarł w rok po rozstrzygnięciu konkursu. Ordynację przejęła inna linia rodu. Do realizacji dworu doszło po 100 latach (w r. 2008), kiedy Muzeum Romantyzmu postanowiło powiększyć swoją przestrzeń ekspozycyjną i dwór został wzniesiony w formie zbliżonej do intencji Gałęzowskiego.

<sup>16</sup> Olszewski (1967) przypomina, że Szczęsny Rutkowski (w artykule p.t.: „Polska architektura współczesna” [w:] „Tygodnik Ilustrowany” 1929, nr 49, s. 946) Gałęzowskiego zalicza m.in. do spadkobierców Stanisława Witkiewicza.

<sup>17</sup> Umiarkowany modernizm – określenie Bohdana Lisowskiego (Systematyka architektury XX wieku – Świat i Polska, 1981-1984).

<sup>18</sup> Chodzi o domy: Life „House for a family of \$5000-\$6000 income” z 1938 r., Ralph Jester House, Palos Verdes (Kalifornia) z 1938 r. i Vigo Sundt House, k. Madison (Wisconsin) z 1941 r. (March & Steadman 1974, s. 27-28).

## 9. BIBLIOGRAFIA:

- [1] Ariès, Philippe; Duby, George (red.) (1998-2005) *Historia życia prywatnego*. T. 1-5. Ossolineum, Wrocław.
- [2] Gałęzowski, Józef (red.) (1916) *Odbudowa polskiego miasteczka. Projekty domów opracowane przez grono architektów polskich, wydane pod redakcją Józefa Gałęzowskiego*. Obywatelski Komitet Odbudowy Wsi i Miast, Kraków. Reprint: Lublin 2007.
- [3] Hillier, Bill (1984) *The Social Logic of Space*. Cambridge University Press, Cambridge.
- [4] Le Corbusier (1958) *Vers une architecture*. Éditions Vincent, Frel & C<sup>ie</sup>, Paris.
- [5] Lenartowicz, J.-Krzysztof i inni (2001) *Zarys historii myśli psychologicznej w architekturze do 1960 r.* Projekt badawczy, Politechnika Krakowska 1994-2001. Praca niepublikowana.
- [6] – – (2014) „Józef Gałęzowski – modernista?” [W:] Sołtysik Maria J. i Hirsch, Robert (red.) *Modernizm w Europie. Modernizm w Gdyni. Architektura XX w. i jej waloryzacja*. Urząd Miasta Gdyni, Gdynia (w przygotowaniu).
- [7] Libicki, Piotr (2012) *Dwory i pałace wiejskie w Małopolsce i na Podkarpaciu*. DW Rebis, Poznań.
- [8] March, Lionel; Steadman, Philip (1974) *The Geometry of Environment: An Introduction to Spatial Organization in Design*. Cambridge, MA: MIT Press.
- [9] Olszewski, Andrzej K. (1967) *Nowa forma w architekturze polskiej 1900-1925*. Ossolineumi i PAN, Wrocław-Warszawa-Kraków.
- [10] Rybczyński, Witold (1996) *Home: A Short History of an Idea*. Penguin 1986. Wydanie polskie: *Dom. Krótka historia idei*. Wyd. Marabut i Volumen, Gdańsk, Warszawa.
- [11] – – (2014) *How architecture Works. A Humanist Toolkit*. Farrar, Straus and Giroux, New York 2013. Wydanie polskie: *Jak działa architektura. Przewodnik humanisty*. Wyd. Karakter, Kraków.
- [12] Viollet-le-Duc, Eugène Emmanuel (1858-1872) *Entretiens sur l'architecture*. Paris.

Duc (1872), Tome 2, Dix-septième Entretien, p. 272.

<sup>11</sup> The spatial structure of the house is analysed in March & Steadman (1974) in floor plans and dual graphs, pp. 257-262.

<sup>12</sup> The competition jury consisted of: Mr & Mrs Krasieński, architects: W. Ekielski, W. Marconi, T. Stryjeński and painters: S. Kamocki, J. Mehoffer, F. Ruszczyk and the chairman of the Society Polish Applied Art – the organiser of the competition – J. Warchałowski. The jury, with 6 voices counter 2 awarded the „Morning” design by J. Gałęzowski the 1st prize (1200 crowns). The 2nd prize was awarded to the painter Józef Czajkowski.

<sup>13</sup> „Protocol of the jury concerning the competition for a country manor announced by the Society Polish Applied Art in Cracow, May 16-18, 1908 in the headquarters of the Cracow Technological Society”. [In:] ARCHITEKT, year IX, April 1908, issue 4.

<sup>14</sup> A. Ballenstaedt, „Competition for the residence in Opinogóra”. [In:] ARCHITEKT 1908. The 3-volume work by H. Muthesius: *Das Englische Haus*. Wassmuth, Berlin 1904 could have also been a source of inspiration for Gałęzowski. Gałęzowski, as a student of German architectural schools must have known the publication.

<sup>15</sup> Count Adam Krasieński died childless. The estate was taken over by another Krasieński family line. Gałęzowski did not live to see the manor built. The winning project has been completed exactly 100 years after the competition. The Museum of Polish Romanticism in Opinogóra decided to enlarge their exposition space and to use the original project of Gałęzowski for this purpose. The manor was opened in 2008.

<sup>16</sup> Olszewski (1967) recalls that Szczęsny Rutkowski (in the article entitled „Polish contemporary architecture” [in:] *Tygodnik Ilustrowany* 1929, no 49, p. 946) classified Gałęzowski amongst the heirs of Stanisław Witkiewicz (the creator of the Polish “national” “Zakopane style” at the close of the 19th c.).

<sup>17</sup> Moderate Modernism is a designation proposed by Bohdan Lisowski (Systematics of the 20th century architecture – the World and Poland, 1981-1984).

<sup>18</sup> The houses are: Life „House for a family of \$5000-\$6000 income”, 1938; Ralph Jester House, Palos Verdes (California), 1938; and Vigo Sundt House, near Madison (Wisconsin), 1941 (March & Steadman 1974, p. 27-28).

## 9. BIBLIOGRAPHY

- [1] Ariès, Philippe; Duby, George (eds.) (1998-2005) *Historia życia prywatnego [History of private life]*. Vols. 1-5. Ossolineum, Wrocław.
- [2] Gałęzowski, Józef (red.) (1916) *Odbudowa polskiego miasteczka. Projekty domów opracowane przez grono architektów polskich, wydane pod redakcją Józefa Gałęzowskiego [Restoration of the Polish town. Designs of houses elaborated by the cluster of Polish architects, edited by Józef Gałęzowski]*. Obywatelski Komitet Odbudowy Wsi i Miast, Kraków [Civic Committee for Reconstruction of Villages and Towns, Cracow]. Reprint: Lublin 2007.
- [3] Hillier, Bill (1984) *The Social Logic of Space*. Cambridge University Press, Cambridge.
- [4] Le Corbusier (1958) *Vers une architecture*. Éditions Vincent, Frel & C<sup>ie</sup>, Paris.
- [5] Lenartowicz, J.-Krzysztof i inni (2001) *Zarys historii myśli psychologicznej w architekturze do 1960 r.* [An outline of history of psychological thinking in architecture till 1960]. Research grant, Cracow University of Technology 1994-2001. Unpublished.
- [6] – – (2014) „Józef Gałęzowski – modernista?” [W:] Sołtysik Maria J. i Hirsch, Robert (red.) *Modernizm w Europie. Modernizm w Gdyni. Architektura XX w. i jej waloryzacja*. Urząd Miasta Gdyni, Gdynia. [„Józef Gałęzowski – a modernist?” [In:] Sołtysik M.J. & Hirsch R. (eds.) *Modernism in Europe. Modernism in Gdynia. Architecture of the 20<sup>th</sup> c. and its valorisation*. Gdynia Municipality, Gdynia], forthcoming.
- [7] Libicki, Piotr (2012) *Dwory i pałace wiejskie w Małopolsce i na Podkarpaciu [Manors and country houses in Little Poland and Podkarpacie]*. DW Rebis, Poznań.
- [8] March, Lionel; Steadman, Philip (1974) *The Geometry of Environment: An Introduction to Spatial Organization in Design*. Cambridge, MA: MIT Press.
- [9] Olszewski, Andrzej K. (1967) *Nowa forma w architekturze polskiej 1900-1925 [New form in Polish architecture 1900-1925]*. Ossolineumi & PAN, Wrocław-Warszawa-Kraków.
- [10] Rybczyński, Witold (1996) *Home: A Short History of an Idea*. Penguin 1986. Polish edition: *Dom. Krótka historia idei*. Wyd. Marabut & Volumen, Gdańsk, Warszawa.
- [11] – – (2014) *How architecture Works. A Humanist Toolkit*. Farrar, Straus and Giroux, New York 2013. Polish edition: *Jak działa architektura. Przewodnik humanisty*. Wyd. Karakter, Kraków.
- [12] Viollet-le-Duc, Eugène Emmanuel (1858-1872) *Entretiens sur l'architecture*. Paris.

## ANEKS

### Skrócony katalog projektów i realizacji dworów i domów Józefa Gałęzowskiego (w układzie alfabetycznym według nazw miejscowości)

Przedstawiona poniżej (kompletna według obecnego stanu badań) lista 40 obiektów zaprojektowanych przez J. Gałęzowskiego została ułożona alfabetycznie według nazw miejscowości, których dotyczą projekty Gałęzowskiego na temat wolnostojącego domu mieszkalnego (jak: pałac, dwór, dworek, willa, dom, plebania), została zbudowana na podstawie zachowanych wycieczek przygotowanych przez samego architekta, jego pisanych własnoręcznie życiorysów, oraz dokumentacji rysunkowej. Niektóre adresy nie były możliwe do zidentyfikowania ze względu na zmiany przebiegu granic państwowych po 1945 r. i trudności w pozyskiwaniu informacji. Także na terenie dzisiejszej Polski szereg miejscowości trudno jest skojarzyć z dworem, zwłaszcza gdy chodzi o niezrealizowany projekt. Nie wszystkie projekty zostały zrealizowane, nie wszystkie zrealizowane obiekty mają oryginalną dokumentację. Największy zbiór rysunków projektowych posiada obecnie Muzeum Narodowe w Krakowie. Dokumentacja ta w odniesieniu do żadnego obiektu nie jest kompletna, pozwoliła jednak na przeprowadzenie podjętych tu analiz rzutów. Autor artykułu uzyskał dostęp do dokumentacji projektowej 20 obiektów. **Pogrubioną** czcionką oznaczono obiekty, które zostały poddane analizie topologicznej na potrzeby niniejszego studium.

1. **Abramów** (1913), dwór – zachowała się wyczerpująca dokumentacja projektowa, nie ustalono gdzie i czy obiekt został zrealizowany.
2. Bałtów (1940), pałac Aleksandra Druckiego-Lubeckiego (wzniesiony 1894-1899) – projekt przebudowy i aranżacji wnętrza oraz reperacja tarasu. Częściowa realizacja projektów. Obiekt istniejący, opuszczony, zagrożony.
3. Bieliny k. Niska (XVI w.), dworek – projekt adaptacji, prawdopodobnie niezrealizowany. Obiekt istniejący, opuszczony.
4. Brześć Kujawski (1912), domy mieszkalne pracowników cukrowni. Trzy-rodzinne obiekty mieszkalne tworzące osiedle przyfabryczne o charakterze miasta-ogrodu – zachowany projekt planu urbanistycznego przedstawia narożnikowe rzuty domu dla trzech rodzin, które Gałęzowski chciał wykorzystać do podkreślenia wnętrza ogrodowych. Projekty samych domów niedostępne. Częściowo zrealizowane osiedle składa się z domów wzniesionych według innych koncepcji, w ogólnym charakterze bardzo bliskich oryginalnego pomysłu.
5. Budstaw, woj. wileńskie (datowanie nieznane), dwór – dokumentacja niezachowana. Chodzi zapewne o projekt dworu lub przebudowę istniejącego obiektu. Być może o projekt alternatywny w stosunku do zrealizowanego w latach 1908-1910 projektu Ludwika Sistrzeńcewicza. Dwór i dobudówka Sistrzeńcewicza, zniszczone w czasie II wojny światowej, zostały odbudowane. Ewentualne zachowane interwencje Gałęzowskiego wymagają dalszych badań.

## ANNEX

### An abbreviated catalogue of designs and completed manors and houses designed by Józef Gałęzowski (in alphabetical order according to the names of localities)

The detached houses: palaces, manors, villas, rectories, summer cottages designed by J. Gałęzowski are listed below in alphabetic order after the name of the locality. The list was completed according to the listings prepared by the architect himself in various official biographical reports, preserved design drawing documentation, and very scarce literature of the subject. Some addresses could not be confirmed (because of the change of the state borders of Poland after 1945). In some cases the existence of the project or building cannot be confirmed because the design documentation does not exist, or because the building was never built, or the design was changed. The largest collection of Gałęzowski's drawings is now in possession of the National Museum in Cracow. Even there the documentation is not complete. Nevertheless it allowed the author to undertake floor plan analyses of 20 building projects. **Bolded** are the names of the buildings that were topologically analysed for this study.

1. **Abramów** (1913) manor – extensive design documentation is preserved. The locality and building completion could not be confirmed.
2. Bałtów (1940), palace of A. Drucki-Lubecki (built 1894-1899) – design project of rebuilding, refurbishing and terrace repair. Partial completion of projects. Existing building, neglected, in danger.
3. Bieliny near Nisko, 16th century small manor – undated design of conversion, probably not implemented. Extant yet neglected.
4. Brześć Kujawski (1912), housing estate for the workers of the local sugar factory. Three-family houses were planned to form the garden city-like complex – preserved town plan project showing among others floor plans of corner houses for 3 families, which Gałęzowski wanted to apply to articulate the enclosure of garden interiors. Plans of the houses are inaccessible. The housing estate was partly realised but the houses were based on different concepts, nevertheless very close to the original idea.
5. Budstaw, Vilna voivodeship (n.d.), manor – no documentation preserved. Probably the commission was to design a manor or to rebuild an existing object. The project might be an alternative to the one according to which the existing building was erected between 1908 and 1910 by Ludwik Sistrzeńcewicz. The manor and an addition to it, destroyed during the world war II, have been restored. Possible interventions by Gałęzowski need further research.
6. Buczyna (currently district of Jaworzno) (1930), rectory – design of the building standing near the parish church (1930) also designed by

6. Byczyna (obecnie dzielnica Jaworzna) (1930), plebania – projekt obiektu zlokalizowanego przy kościele parafialnym, zaprojektowanym również przez Gałęzowskiego. Dokumentacja zachowana. Obiekt zrealizowany, istniejący, użytkowany.
7. **Chłopice**, pow. jarosławski (1918-1938), dwór Mariana Lisowieckiego – projekt nowego budynku. Dokumentacja zachowana. Libicki (2012) przypisuje autorstwo istniejącego obiektu Wacławowi Krzyżanowskiemu. Konkurujący projekt Gałęzowskiego prawdopodobnie został odrzucony przez inwestora.
8. **Chodorów**, obwód lwowski (1935), pałac ks. Eugeniusza Lubomirskiego – projekt nowego budynku. Zachowana dokumentacja projektowa. Obiekt zrealizowany, istniejący, użytkowany jako część zespołu szpitalnego.
9. Tamże: dom dyrektora cukrowni (datowanie nieznane) – projekt częściowo zachowany. Brak informacji o realizacji.
10. Czarny Ostrów, pow. płoskirowski (obecnie: chmielnicki) (datowanie nieznane), pałac Michała Przeździeckiego – projekt i zakres prac Gałęzowskiego nie jest określony. Dokumentacja projektowa nie zachowała się. Gałęzowski wspomina swój projekt dworu w tej miejscowości w życiorysie zawodowym.
11. Grabki Duże (1953), pałac („harem”) Stanisława Rupniewskiego (1742) – projekt remontu konserwatorskiego. Dokumentacja projektowa zachowana. Budynek w b. dobrym stanie, użytkowany.
12. Hadle Szklarskie, pow. przeworski (1930), dwór Piotra Łastawieckiego – projekt. Obiekt zrealizowany (zachowane fotografie autora po realizacji), istniejący, użytkowany.
13. Horodenka, woj. stanisławowskie (ok. 1924), budynek mieszczący biura i mieszkanie dyrektora, dom mieszkalny dla personelu, dom mieszkalny dla robotników, parterowy dom robotniczy przy cukrowni – dokumentacja projektowa częściowo zachowana. Ew. realizacja i stan zachowania budowli wymaga dalszych badań.
14. Kraków, Dębniki (1927), dom inż. Izidora Stelli-Sawickiego – projekt, dokumentacja częściowo zachowana. Obiekt zrealizowany, istniejący. Autorstwo Gałęzowskiego o tyle udokumentowane, że rysunki rzutu i szkice elewacji zachowały się w jego zbiorach. Gminna ewidencja zabytków Krakowa podaje jako architekta Stanisława Turek Kryłoszańskiego i daty 1927-1929. Być może Gałęzowski robił jakieś korekty.
15. **Kraków, Bronowice Wielkie** (1926), willa chirurga prof. dr. Maksymiliana Rutkowskiego – projekt, dokumentacja częściowo zachowana. Obiekt zrealizowany, istniejący, użytkowany przez Instytut Farmakologii PAN w Krakowie.
16. Kraków, Prądnik Biały (1917), dwór biskupów krakowskich – projekt przebudowy, dokumentacja zachowana. Obiekt istniejący, użytkowany przez Centrum Kultury „Dworek Białooprądnicki”.
17. Kraków, Wola Justowska (brak datowania), willa Habichtów – zachowane szkice projektowe. Lokalizacja i ew. realizacja pozostają do ustalenia.
18. Kraków, Wola Justowska (1928), willa – drewniany dom letni prof. Stanisława Estreichera (1869-1939) w osiedlu Gałęzowski. Design documentation preserved. Extant, in use.
7. **Chłopice**, Jarosław county (1925), Marian Lisowiecki’s manor – design of a new building. The project documentation preserved. Libicki (2012) ascribes the existing building to Wacław Krzyżanowski. The competing project by Gałęzowski was probably rejected by the client.
8. **Chodorów**, Lwov voivodeship (today in the Ukraine, Lviv region) (1932–1933), Prince Eugeniusz Lubomirski’s palace – design of a new building. The project documentation preserved. Existing building, used as a part of a hospital complex.
9. Also there (1930s): the sugar plant director’s house – project documentation partially preserved. No information on completion.
10. Czarny Ostrów, Płoskirów (now: Chmielnyckij, Ukraine) county (n.d.), Michał Przeździecki’s palace – undefined design and scope of work by Gałęzowski. No design documentation preserved. Gałęzowski mentioned the manorial project for Czarny Ostrów in his professional CV.
11. Grabki Duże (1953), Stanisław Rupniewski’s palace („harem”) (built 1742) – conservation design. Design documentation preserved. Building in very good state of repair, in use.
12. Hadle Szklarskie, Przeworsk county (1930), Piotr Łastawiecki manor – design. Built (photos of the realised building by Gałęzowski preserved). Existing building, in use.
13. Horodenka, Stanisławów voivodeship (now: Ivano-Frankivsk region, Ukraine) (abt. 1924), building housing office and the Horodenka sugar factory director’s flat, housing for the staff, housing for workers, one story workers house at the sugar factory – design documentation partially preserved. Completion of the buildings and their state of repair need further research.
14. Kraków, Dębniki (1927) Eng. Izidor Stella-Sawicki’s house – design project documentation partially preserved. Existing building. The Gałęzowski’s authorship not confirmed. Design drawings in his collection. Nevertheless, Stanisław Turek Kryłoszański is mentioned as the architect in the Cracow’s communal list of historic monuments. Gałęzowski might make some corrections or refurbishment.
15. **Kraków, Bronowice Wielkie** (1926), the villa of the surgeon prof. Maksymilian Rutkowski – design documentation partially preserved. Existing building, used by the Farmacology Institute of the Polish Academy of Sciences in Cracow.
16. Kraków, Prądnik Biały (1917) summer residence of Cracow’s bishops (built in the 16<sup>th</sup> c.) – design of rebuilding, documentation preserved. Existing building, used as The „Dworek Białooprądnicki” Centre of Culture.
17. Kraków, Wola Justowska (n.d.), the Habicht family villa – a few design sketches preserved.



- uzdrowiskowym na Złotej Górze w Ojcowie – dokumentacja projektowa częściowo zachowana. Obiekt przeniesiony do Krakowa po 1945 r. Zachowany, użytkowany przez Towarzystwo Przyjaciół Sztuk Pięknych w Krakowie jako „Muzeum Rodu Estreicherów, Strat Kultury i Rewindykacji”.
19. Kraków, Podgórze (1920.), dwie wille drewniane, przeniesione (z Ojcowa?) – brak dokumentacji projektowej. Obiekty opuszczone po 1989 r., ze względu na ruiny rozebrane w 2015 r.
  20. **Lalkowy**, woj. pomorskie (1922-1938), dwór dyr. Władysława Żukowskiego – zachowana dokumentacja licznych obiektów majątku projektowanych przez Gałęzowskiego, tym projekt dworu. Dwór nie został zbudowany.
  21. Tamże (1920.), dom administratora – dokumentacja projektowa częściowo zachowana. Obiekt zrealizowany, po 1989 użytkowany jako magazyn nawozów, opuszczony, ulega rujnacji (2014).
  22. Małachów, woj. kieleckie (1930.), dwór ks. Bogdana Druckiego-Lubeckiego – dokumentacja częściowo zachowana. Obiekt zrealizowany, istniejący, użytkowany jako dom dziecka – Niepubliczna Placówka Opiekuńczo-Wychowawcza „Przystań”.
  23. Nałęczęw (1912), dwór-willa „Raj” („Babin”) – dokumentacja projektowa niezachowana. Obiekt zrealizowany, istniejący, funkcjonuje jako pensjonat. Autorstwo Gałęzowski ustalone na podstawie występowania obiektu na liście prac własnych architekta.
  24. **Nart Nowy** (po 1918), dwór-pałac Jana Goetza Okocimskiego – zachowany szkic rzutu parteru i perspektywy. Realizacja nie nastąpiła w związku z trudną sytuacją ekonomiczną browaru w Brzesku i śmiercią G.-Okocimskiego.
  25. NN (datowanie nieznane), dwór wiejski – szkicowy plan i elewacje dużego obiektu.
  26. NN – *Odbudowa polskiego miasteczka* (1916), (wolnostojący) dom rzemieślnika – projekt teoretyczny domu z użytkowym poddaszem i piwnicą. Pow. zabudowy 131 m<sup>2</sup> (Gałęzowski 1916:III).
  27. NN – *Odbudowa polskiego miasteczka* (1916), (wolnostojący) dom urzędnika – projekt teoretyczny domu z użytkowym poddaszem i piwnicą, na rzucie zbliżonym do kwadratu i ściętą piramidą dachu. Pow. zabudowy 182 m<sup>2</sup> (Gałęzowski 1916:XIII).
  28. Ojców, Złota Góra (1927), domy w osiedlu uzdrowiskowym: „Rój”, dom Estreichera (por. Kraków, Wola Justowska), „Lenartówka”, „Gołębiówka”(?), „Sosnówka”, „Zosia”, „Maria”, ew. inne – brak dokumentacji projektowej budynków. Plan parcelacyjny osiedla opublikowany w 1927 r.
  29. **Opinogóra** (1908), dwór hr. Adama Krasieńskiego – projekt konkursowy opublikowany. Realizacja w 2008 r., obiekt istniejący, użytkowany przez „Muzeum Romantyzmu Polskiego” w Opinogórze.
  30. **Ożańsk**, woj. podkarpackie (1936), willa (dom letni) Ignacego Rosieńskiego, dyrektora Cukrowni Przeworski – projekt zachowany. Obiekt zrealizowany. Zdjęcia sta-  
Location and possible realisation need further research.
  18. Kraków, Wola Justowska (1928), Prof. Stanisław Estreicher’s villa (summer house) in the spa estate on Złota Góra in Ojców – design project documentation partially preserved. Building moved to Cracow after 1945. Existing, used by Society of Fine Arts Friends in Cracow as “The Museum of the Estreicher Family, Culture Losses and Revindication”.
  19. Kraków, Podgórze (1920s), Two timber villas, moved (from Ojców?) – lack of documentation. Buildings neglected after 1989, and, because of ruination, pulled down in 2015.
  20. **Lalkowy**, Pommeranian voivodeship (1922–1938), the director Władysław Żukowski’s manor – copious documentation of numerous buildings in the landed estate designed and redesigned by Gałęzowski, including the design of the manor (which was never built).
  21. Also there: (1920s), the administrator’s house – design documentation partially preserved. Existing building, used as fertilizers storage after 1989, abandoned, in bad state of repair (2014).
  22. Małachów, Kielce voivodeship (1930s), Prince Bogdan Drucki-Lubecki’s manor – design documentation partially preserved. Existing two interconnected buildings, in use as children’s home – „Przystań” Non-public Nursing and Care Institution.
  23. Nałęczęw (1912), “Raj” (originally “Babin”) manor/villa – design documentation unknown. Existing building in good state of repair, used as a pension. Gałęzowski’s authorship based on his own list of works.
  24. **Nart Nowy** (after 1918), Jan Goetz Okocimski’s palace – design sketch of the ground-floor plan and external perspectives preserved. Uncompleted, probably because of the difficult economic situation of the Brzesko brewery and the death of the client.
  25. Undefined location (n.d.), country house – ground floor plan and perspective – sketches of a large building.
  26. Theoretical location – *Reconstruction of Polish small town* (Gałęzowski 1916), detached craftsman’s house – theoretical design project of a house with usable roof space and cellar. 131 sq.m. built area.
  27. Theoretical location – *Renovation of the Polish small town* (Gałęzowski 1916), detached civil servant’s house – theoretical design project of a house with usable roof space and cellar. Square floor plan, truncated pyramidal roof, 182 sq.m. built area.
  28. Ojców, Złota Góra (abt. 1927) villas in the spa estate: „Rój”, „Lenartówka”, „Gołębiówka”(?), „Sosnówka”, „Zosia”, „Maria”, maybe other houses – no design documentation available. Lotting plan of the estate published in 1927.
  29. **Opinogóra** (1908), Count Adam Krasieński’s manor – competition entry, published. Built in 2008, existing, used by the “Museum of Polish Romanticism”.

- nu pierwotnego zachowane w zbiorach Gałęzowskiego. Znacznie przekształcony przez przebudowę i rozbudowę na hotel i dom weselny (2011).
31. Przeworsk (1920.), pałac ks. Andrzeja Lubomirskiego – zachowane elementy dokumentacji kilku wariantowych projektów przebudowy. Zrealizowana kordegarda i brama wjazdowa.
  32. Tamże (1921), dom dr. Ernesta Habichta – dokumentacja projektowa częściowo zachowana. Obiekt zrealizowany, wpisany do rejestru pod A-139 z 30.11.2005.
  33. Tamże (1920.), dom dyrektora cukrowni (Stanisława Kremera) – dokumentacja projektowa częściowo zachowana. Ew. realizacja wymaga dalszych ustaleń.
  34. Rusków (datowanie nieznane), pałac (?) – projekt przebudowy (?). Przypadek wymaga dalszych badań.
  35. Sieniawa (1912), dom lekarza – projekt koncepcyjny. Zachowany widok perspektywiczny. Brak informacji na temat realizacji i ew. zachowania.
  36. **Sinotęka** (1911), dwór dr. Władysława Filewicza – dokumentacja projektowa częściowo zachowana. Zdjęcia z czasu budowy zrobione przez Gałęzowskiego. Obiekt zrealizowany, istniejący, odnowiony po remoncie konserwatorskim.
  37. Skrzyszowice, woj. małopolskie (1939-1942), dwór Bogusława jun. Kleszczyńskiego – z dokumentacji projektowej modernistycznej dobudowy do wcześniej istniejącego XIX-wiecznego dworu znany jest tylko jeden rysunek elewacji. Obiekt zrealizowany, zachowany, częściowo opuszczony, niedostępny.
  38. Wisła (1930.), dom drewniany – szczątkowa dokumentacja projektowa. Lokalizacja i ew. realizacja trudne do ustalenia.
  39. Woropajewo, woj. wileńskie (1921), folwark Konstantego hr. Przeździeckiego, dwa budynki w ramach folwarku Szabanowo – całkowity brak dostępu do dokumentacji projektowej, o ile w ogóle się zachowała. Zachowane fotografie stanu pierwotnego w zbiorach Gałęzowskiego. Jeden z budynków drewniany, najprawdopodobniej niezachowany. Drugi – murowany, zachowany, użytkowany jako zespół opieki zdrowotnej.
  40. Złotopole, woj. kujawsko-pomorskie (datowanie nieznane), dwór – zachowany pojedynczy rysunek perspektywiczny.
  30. **Ożańsk**, Podkarpackie voivodeship (1936), the Przeworsk sugar plant director Ignacy Rosiński's villa (summer house) – design documentation preserved. Existing building. Photos of the original state in the Gałęzowski collection. Considerably deformed by rebuilding and extension as a hotel and wedding house (2011).
  31. Przeworsk (1920), Prince Andrzej Lubomirski's palace – several variants of design documentation of the rebuilding are preserved. Possibly implemented elements of design need further detailed study. Existing guardhouse and entrance gate.
  32. Also there (1921), Dr. Ernest Habicht's house – design documentation partially preserved. Existing building, listed as monument under A-139 dating November 30, 2005.
  33. Also there, (1920s), the Przeworsk sugar plant director Stanisław Kremer's house – design project partially preserved. Possible realisation needs further research.
  34. Rusków (n.d.), palace – design project of rebuilding/extension (?). The case needs further research.
  35. Sieniawa (1912), physician's house – concept design. Perspective view preserved. No information on realisation and existence.
  36. **Sinotęka** (1911), Dr. Władysław Filewicz's manor – design project documentation partially preserved. Photos of the building site in Gałęzowski collection. Existing building, after conservation and renovation.
  37. Skrzyszowice, Małopolskie voivodeship (1939–1942), Bogusław jr. Kleszczyński's manor – design of a Modernist extension of the pre-existing 19<sup>th</sup> century one story manor. One facade drawing is known. Existing building, partly abandoned, unaccessible.
  38. Wisła (1930s), wooden house – scanty design documentation. Precise location and possible realisation difficult to establish.
  39. Woropajewo, Vilna voivodeship (now: Belarus) (1921), Count Konstanty Przeździecki's farm, two buildings in Szabanowo farm. No design documentation accessible (if preserved). Photos of the original state in Gałęzowski's collection. One building – wooden, probably non-existing. The other – masonry, existing, used by Health Care Institution.
  40. Złotopole, Kujawsko-pomorskie voivodeship (n.d.), manor – single perspective view drawing preserved.