

Habitaty wielopoziomowe

Multilevel habitats

Dotychczasowe doświadczenia, wynikające z realizacji nowych zespołów mieszkaniowych i użytkowania istniejących skłaniają do refleksji, a także pobudzają do nowych przemyśleń, zwłaszcza w odniesieniu do rozwoju technologii, wiedzy interdyscyplinarnej oraz szeroko stosowanej informatyki systemowej. Poszukiwanie współczesnych założeń programowych i modelowych w kształtowaniu i organizacji środowiska mieszkaniowego jest więc racjonalnie uzasadnione, przyczyniając się jednocześnie do kreowania wielu nowych pomysłów w tej dziedzinie.

Wrocławska idea Szkoły Naukowej HABITAT powstała w okresie przełomu w roku 1985. Pomyślana była jako alternatywa w sposobie myślenia i kształtowania zespołów mieszkaniowych w odróżnieniu od realizowanych osiedli w technologiach uprzemysłowionych tzw. „blokowisk”.

Cykliczność spotkań w ramach Szkoły umożliwia zachowanie ciągłości w wymianie aktualnych poglądów, nowych kierunków badań i studiów, a także doświadczeń, których dostarczają nam nowe projekty i realizacje. Sformułowano także definicję: „HABITAT to sztuka i umiejętność organizacji przestrzeni życia człowieka, dodając zarazem, że jest bardziej filozofią niż zbiorem kanonów do projektowania, jest nieustającą dyskusją na temat formy zamieszkiwania, ale również próbą tworzenia podstaw filozoficznych mających na celu wskazywanie problemów, którymi powinniśmy się zająwać”. Na podstawie tej definicji scharakteryzowano podstawowe cechy habitatu człowieka, rozumiejąc go nie tylko jako część środowiska naturalnego, ale i kulturowego.

Jednym z ważnych poszukiwań zróżnicowanych wariantów kształtowania przestrzeni mieszkalnej w budynkach jednorodzinnych i wielorodzinnych są rozwiązania wielopoziomowe. Ich cechą charakterystyczną są: ograniczenie powierzchni komunikacyjnej obsługującej maksymalną ilość mieszkań (to widoczne zależności ekonomiczne), jak również projektowanie jednostek w układach dwu- i trzy-poziomowych. Na podstawie powyższych założeń zaprojektowano i zrealizowano budynek przy ul. Poniatowskiego 16/18 we Wrocławiu, w którym wykorzystano pomysł połączenia systemu wieloklatkowego z korytarzowym, z mieszkaniami w układzie półpodestowym. Obiekt usytuowany jest w istniejącym kwartale XIX-wiecznej zabudowy o znacznej głębokości traktu – ok. 17 m. i wg. programu przeznaczony był dla małych i średnich rodzin, o umiarkowanym standardzie wyposażenia i zróżnicowanej strukturze mieszkań. Wspomniane założenie przestrzenne nawiązuje do istniejącego układu galeriowego z apartamentami dwupoziomowymi arch. Hansa Scharoun'a we Wrocławiu i jest kontynuacją idei minimalizacji komunikacji poziomej w budynkach mieszkalnych. Na uwagę zasługuje także zastosowany system rozmieszczenia balkonów, logi i werand, uzależniający ich lokalizację od wysokości budynku i sensownego ich użytkowania. Jest to próba odpowiedzi na poszukiwanie architektury miejsca, zaangażowaną społecznie rzeczywistość zwaną w architekturze „nowa rzeczywistość”. Jej cechami charakterystycznymi są umiar, prostota i refleksja w stosunku do otoczenia, a jednocześnie poszukiwanie wariantów wzbogacających organizację i kształtowanie przestrzeni mieszkaniowej (także na wielu poziomach) i realizujących zasadę, że HABITAT może być jeden jedyny niepowtarzalny.

HABITAT as a revival trend was formed in the period of change (the eighties) at the Faculty of Architecture of the Department of Housing Architecture Design.

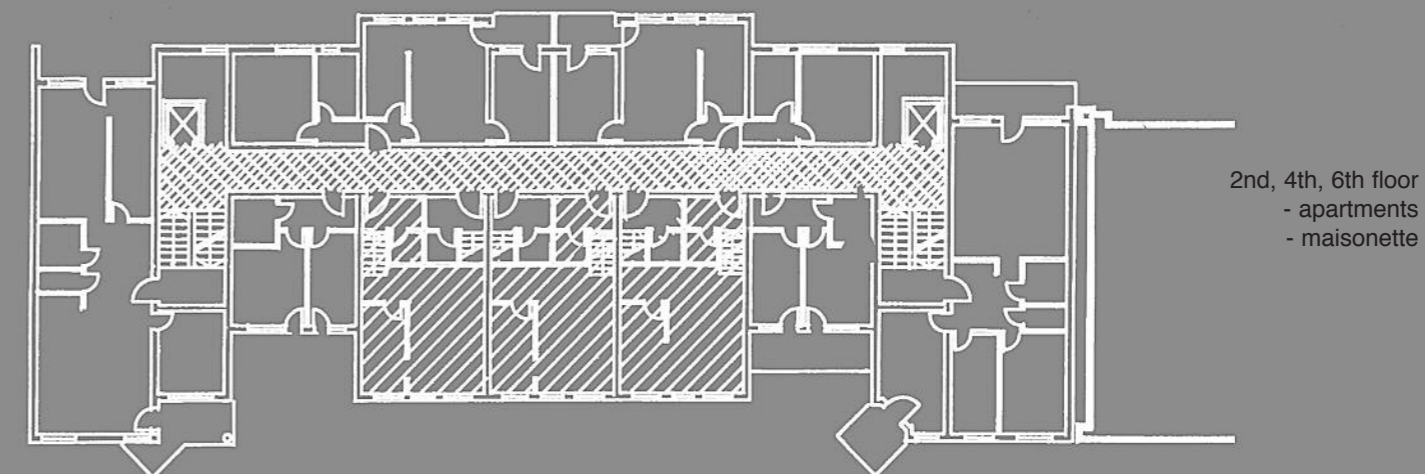
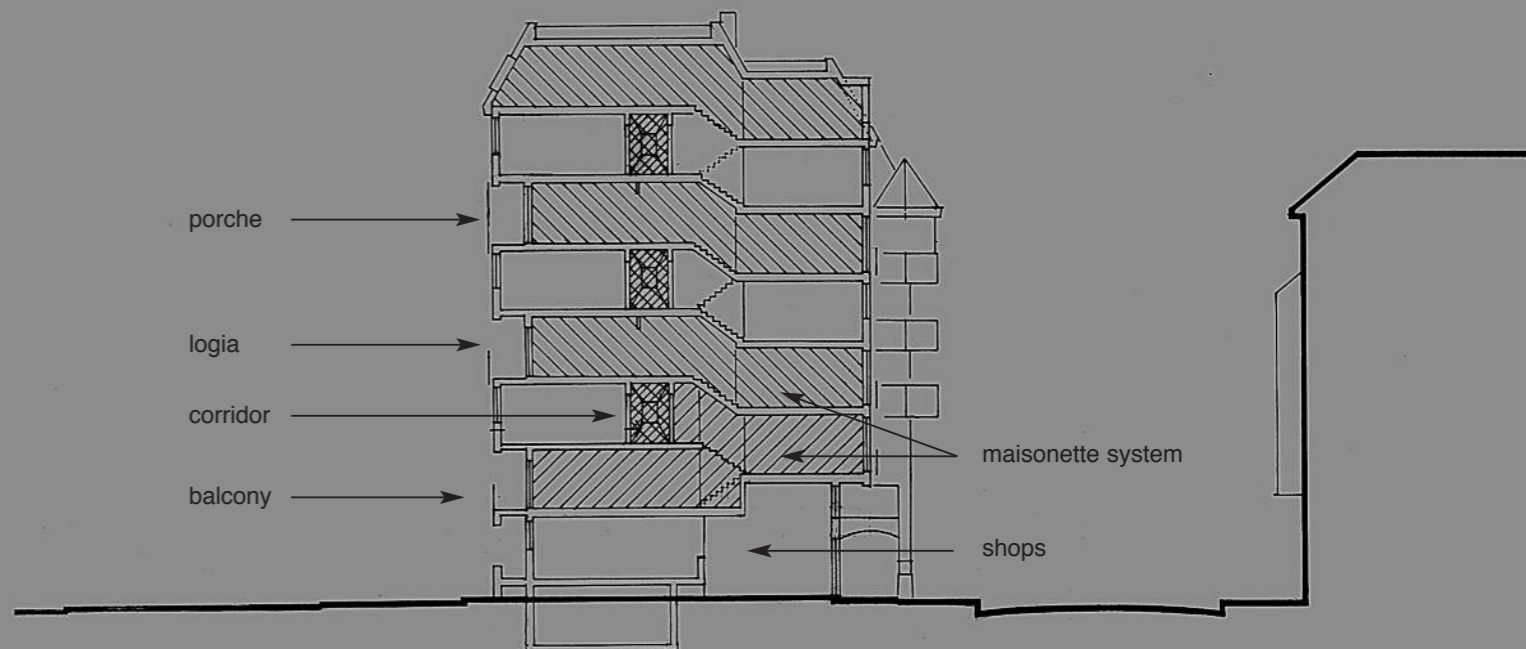
The authors of the present paper is the initiator of this course and founder of the HABITAT scientific school. The initial definition of habitat has been presented as follows: “HABITAT is an art and an ability of spatial organization of the human life. HABITAT, therefore, is more a philosophy than a set of canons for designing, it is an unceasing discussion on the shaping of the housing environment of man, and also an attempt at forming philosophical bases whose aim is to point out problems with which we should become occupied”.

On the grounds of this definition the basic features of man's habitat have been characterized, comprehending it not only as part of the natural environment but also cultural environment.

Habitat in the system of human habitations organization most often takes the form of a certain unit of given dimensions and size of the social group, from 3 families (home stats) to 150, at the same time retaining the features on the quest for individuality, identification, mobility and uniqueness of housing units.

An essential form which ensures constant development HABITAT, are the cyclically organized meetings, seminars and workshops (in October of each year) where one of the assumption, from the beginning of these studies and research on HABITAT, is work in cooperation with representatives of other disciplines of science and knowledge, treating this as a necessary condition in retaining an equilibrium in the considerations of various phenomena which occur in the real creation of the habitation environment of man.

Presented building from Wrocław belongs to the group of housing with a characteristic for ideas of HABITAT



Maisonette system

