

Elementy stylistyczne architektury spod znaku praskiego kubizmu



dr inż. arch.

ALEKSANDER SERAFIN

Wydział Budownictwa, Architektury i Inżynierii Środowiska
Politechnika Łódzka

ORCID: 0000-0001-6300-5229

Praski kubizm jest jednym z wyjątkowych rozdziałów w dziejach europejskiej architektury. Nurt ten odegrał ważną rolę w kontekście rozpoznawalności czeskiej i czechosłowackiej kultury na tle światowych tendencji estetycznych. Architektura ta utrzymuje stylistyczną identyfikację przede wszystkim poprzez przestrzenne ukształtowanie ścian zewnętrznych, a także charakterystycznie ukształtowaną stolarkę i ślusarkę budowlaną, która odrywa szczególnie istotną rolę na tle całej kompozycji.

Jednym z wyjątkowych rozdziałów w architekturze europejskiej z początku XX wieku jest praski kubizm. Nurt ten zyskał na popularności w latach 1909–1925 jako odpowiedź na europejskie trendy awangardowe. Szkoła praska, mimo że w pewnym stopniu została ukształtowana poprzez międzynarodowy styl malarski, to jednak wpisała się w wybitnie czeski kontekst kulturowy. Czeska odmiana kubizmu zdołała pogodzić ze sobą wpływy ornamentальной tradycji ludowej z modernistyczną fascynacją przemysłem [1, s. 15]. U podstaw stylu leżała idea artystyczna, która ówczesnie cechowała się nowatorstwem. Polegała ona na próbie dematerializacji masy budynku przez pozorne rozbitcie jego głównych elementów na drobniejsze formy, które z kolei poprzez charakterystyczne ostre kąty celowo nasuwały skojarzenia z kryształami. Współczesne analizy dokonywane przy zastosowaniu technologii cyfrowej wykazują wysokie zaawansowanie procesu twórczego, jaki towarzyszył powstaniu tych aranżacji [2, s. 383]. Celem projektantów była nie tylko dynamizacja i uprzestrzennienie bryły, ale również odwołanie się do pierwotnej kubistycznej koncepcji malarskiej, która zakładała jednoczesny ogląd materii w kilku różnych ujęciach. W ówczesnym środowisku artystycznym koncepcja ta stanowiła podstawę dyskusji nad ewentualnym osiągnięciem końcowego etapu rozwoju sztuki [3, s. 74]. Także w czasach powojennych kubizm był tym nurtem, który pozwolił odróżnić czeską kulturę na tle dorobku artystycznego innych krajów znajdujących się po tej samej stronie żelaznej kurtyny [4, s. 402]. Należy wreszcie podkreślić, że styl ten był odpowiedzią na ekspresjonizm i art déco. Plastyka elementów wykończeniowych i detali architektonicznych musiała swym rzemieślniczym poziomem zagwarantować wysoce dekoracyjny charakter architektury.

Tło i główni przedstawiciele nurtu

Praski kubizm jako styl architektoniczny charakteryzował się wyrazistą geometrią, złożonością kształtów i plastyczną ekspresją detalu. Budynek przetykały dotychczasowe konwencje formalne. Jednym z pionierów był Josef Gočár. Jego prace charakteryzują się zastosowaniem geometrycznych form i kątowych linii, często w połączeniu z bogatymi zdobieniami. Szczególnie ważnym przykładem jego twórczości jest dom przy ulicy Celetná na Starym Mieście w Pradze (Dům U Černé Matky Boží). Obiekt ten, przede wszystkim w zakresie aranżacji wnętrza, jest jednym z najbardziej rozpoznawalnych przykładów praskiego stylu. Wśród innych ważnych projektantów należy wskazać Pavla Janáka. Był on jednak ważnym przedstawicielem kubizmu nie tylko w architekturze, ale także w malarstwie i wzornictwie. Abstrakcyjna geometria i wyrazista estetyka charakteryzowała jego prace w tych wszystkich dziedzinach twórczości. Istotną rolę odegrał też inny architekt – Vlastislav Hofman, chociaż zastąpił on głównie z działalności malarskiej. Innowacyjne podejście do formy i przestrzeni uwidacznia się szczególnie w serii akwareli, które namalował w latach 1911–1919. Na uwagę zasługują również scenografie jego autorstwa, które jednak często uwidaczniały proces przejścia od estetyki kubistycznej do funkcjonalistycznej.

Wymienieni tutaj, a także wszyscy inni przedstawiciele ruchu kubistycznego eksperymentowali z formą i przekształcali tradycyjne wzory w nowoczesne wyraziste struktury. Mimo że kubizm w architekturze nie zdobył aż takiej popularności jak w malarstwie czy rzeźbie, jego przedstawiciele wpłynęli na znaczne wzbogacenie kulturowego dziedzictwa Europy.



Zarys stanu badań

Wiele prac naukowych poświęconych jest zarówno samej historii praskiego kubizmu, jak i jego wpływowi na rozwój architektury XX wieku. Zauważalne jest przede wszystkim to, że wybrani czescy badacze potrafią zidentyfikować nie tylko kontekst społeczno-kulturowy, który przyczynił się do powstania tego ruchu, ale także jego znaczenie dla dziedzictwa architektonicznego. Przykładem są badania Rostislava Šváchy, który w książce zatytułowanej *Od moderny k funkcjonalizmu: Proměny pražské architektury 1. poloviny 20. Století* (Victoria Publishing, 1994) kompleksowo opisał ścieranie się idei i wpływów plastycznych, które zaowocowało unikatowym rozwojem czeskiej i czechosłowackiej architektury. Wyjątkowo cenną pozycją literaturową jest też *Kubistická architektura v Praze a jejím okolí* (Bayerische Vereinsbank, 1994) autorstwa Zdenka Lukeša, Miloša Pistoriusa i Wolfa Tegethoffa. Książka *Das Kubistische Prag* pod redakcją Tomasa Vlčka (Mittelleuropa, 1996) jest z kolei kompleksowym opracowaniem, w którym zestawiono i porównano wszystkie najważniejsze dzieła kubistycznej architektury zlokalizowane w czeskiej stolicy. Tematyka praskiego kubizmu była też wielokrotnie poruszana w pojedynczych artykułach naukowych, które zostały przywołane w niniejszym tekście.

Cel artykułu i metodyka

Celem artykułu jest analiza stylistyczna. Badań dokonano na wybranych przykładach budynków, dla których wspólnym mianownikiem jest ich konwencja architektoniczna. Wszystkie te obiekty reprezentują nurt praskiego kubizmu i są zlokalizowane w stolicy Republiki Czeskiej.

Biorąc pod uwagę złożoną skalę badań, aby zagwarantować przejrzystość analizy, wybrano trzy budynki, które nie budzą żadnych wątpliwości w zakresie klasyfikacji stylistycznej i nie mają żadnych łatwo identyfikowalnych znamion innych konwencji artystycznych. Dokonując wyboru, kierowano się również potrzebą przedstawienia obiektów zróżnicowanych względem siebie wielkością, przeznaczeniem oraz charakterem tkanki urbanistycznej, w jakiej funkcjonują. Postulowano metodę studium przypadku. Przeprowadzone badania empiryczne polegały na bezpośredniej obserwacji, wskutek czego przeprowadzono analizę jakościową konkretnych elementów budynków oraz przygotowano dokumentację fotograficzną.

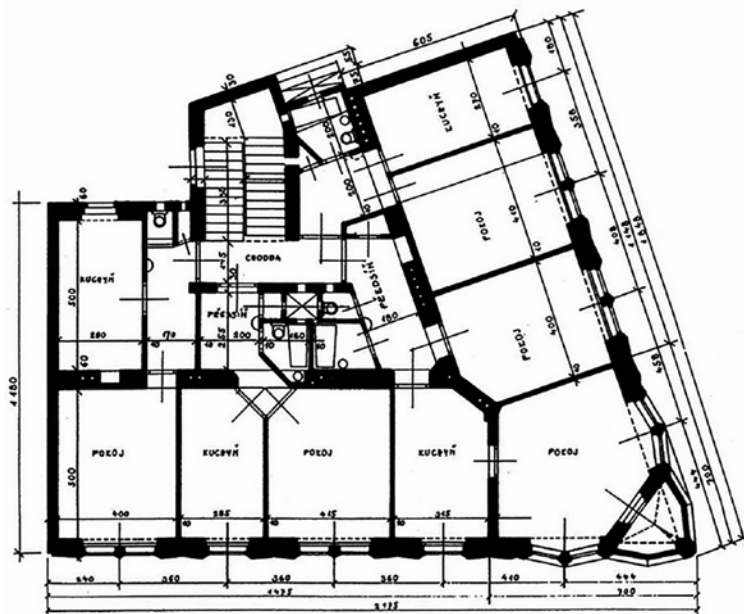
Studium przypadku

Kamienica Františka Hodka

Pierwszym przypadkiem jest kamienica Františka Hodka pochodząca z 1911 roku. Kolorystyka budynku autorstwa Josefa Chochola jest zachowawcza i nie odznacza się na tle otoczenia. Podstawowym wyróżnikiem



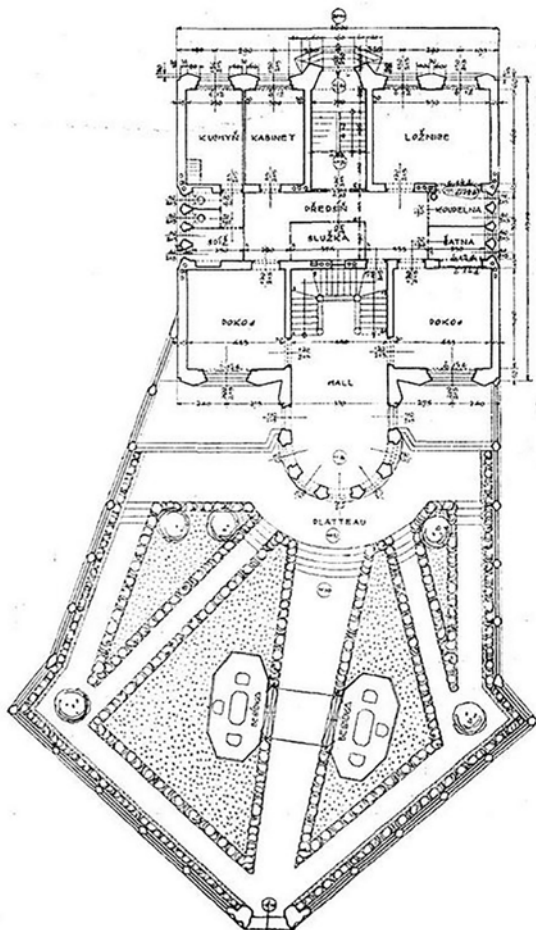
Fot. 1. Josef Chochol, Kamienica Františka Hodka, 1911, Praga, Czechy; źródło: archiwum autora



Rys. 1. Josef Chochol, Kamienica Františka Hodka – rzut, 1911, Praga, Czechy; źródło: przerys. za *Das Kubistische Prag* – ed. T. Vlček, Mittelleuropa, Konstanz/Praha 1996



Fot. 2. Josef Chochol, dom Bedřicha Kovařovica, 1913, Praga, Czechy; źródło: archiwum autora



Rys. 2. Josef Chochol, dom Bedřicha Kovařovica – rzut, 1913, Praga, Czechy; źródło: przerys. za Das Kubistische Prag – ed. T. Vlček, Mitteleuropa, Konstanz/Praha 1996

objektu zlokalizowanego u zbiegu ulic Neklanovej i Přemyslovej jest natomiast wklęsto-wypukłe ukształtowanie fasady. Charakterystyczny układ płaszczyzn pozwolił uzyskać oczekiwany efekt plastyczny przy zachowaniu tradycyjnych prostokątnych otworów w górnych partiach budynku. W parterze natomiast okna i drzwi zyskały nieregularne kształty, co w naturalny sposób wymusiło nietypowe rozwiązania w zakresie stolarki budowlanej. Otwory w przyziemiu mają zarówno podokienniki, jak i nadproża w kształcie szewronu. W charakterystycznych miejscach, takich jak narożnik oraz wejście od strony ulicy Neklanovej, pojawia się akcent w postaci słupków wyraźnie odchylnych od pionu, co tworzy diagonalne układy przeszkleń. Takie rozwiązanie pozwoliło osiągnąć efekt wizualny pozorujący jeszcze większą przestrzenność elewacji pomimo utrzymania jednolitej płaszczyzny każdego z naświetli i doświetli. Dodatkowo podłużny spadek jednej z ulic przyczynił się do zastosowania zmiennej wysokości dolnej krawędzi otworów okiennych. Zaburzenie oczywistości rytmu fasady również przyczyniło się do zwiększenia potencjału przestrzennego całej kompozycji architektonicznej. Wszystkie zastosowane tutaj drewniane profile okienne są pomalowane na biało, gwarantując tym samym najmniejszy możliwy kontrast z tynkiem pokrywającym zewnętrzne ściany kamienicy.

Kształtując elewację za pomocą pozornego układu narastających kryształów w korelacji z trójkątnymi rozwiązaniami w planie, wdrożono tutaj metodę dynamicznej formy funkcjonalnej [5, s. 250]. Mimo zauważalnego w całej twórczości Chochola neoprymitywizmu [6, s. 62] powstała tutaj architektura, która była i wciąż jest zdolna transferować określone wartości kulturowe za pośrednictwem prostych, ale zarazem oryginalnych form. Ponadto zastosowane rozwiązania estetyczne pozwoliły jej pozostać ekonomicznie uzasadnioną.

Kovařovicova vila

Drugim z przykładów jest dom Bedřicha Kovařovica zlokalizowany przy ulicy Libuřina 49. Także ten budynek został zaprojektowany przez Chochola i również on jest wczesnym przykładem praskiego kubizmu, ponieważ inwestycję ukończono w 1913 roku. Nowatorstwo opierało się przede wszystkim na zastosowaniu „ekspresjonistycznej deformacji” w odniesieniu do tradycji gotyckich i barokowych [7, s. 81]. Również tym razem projektantowi udało się uzyskać przestrzenny efekt przy utrzymaniu większości okien w regularnym kształcie i przy zachowaniu wspólnej płaszczyzny wszystkich szczytów. Wyjątek stanowi najniższa i najwyższa kondygnacja. Okna ostatniego piętra mają narożniki fazowane w górnych partiach. Dzięki temu zyskały one



nieznacznie zaokrągloną formę, przez co wraz z obróbką blacharską imitują mansardowe poddasze. Otwory sutereny natomiast mają kształt trapezoidalny, co z jednej strony wzmacnia efekt trójwymiarowej fasady, a z drugiej nadaje części cokołowej przysadzisty charakter. Także w tym budynku stolarka okienna i drzwiowa została utrzymana w kolorze białym, zachowując spójność z jasnym tynkiem, którym wykończono mury od zewnątrz.

W przypadku tego domu na uwagę zasługuje również tylna elewacja wraz z zagospodarowaniem działki od strony nabrzeża Rašínovo. Wyróżnia ją ryzalit, w którym wszystkie okna mają ukośne skratowania uwydatniające podziały między przeszkleniami. Wyraźnie zarysowana w ten sposób siatka sprawia, że środkowa część budynku tworzy wyraźną dominantę.

Za utrzymanie kubistycznej konwencji estetycznej od strony ogrodu odpowiada również metaloplastyczna aranżacja ogrodu. Murowana konstrukcja jest uzupełniona ażurowymi wypełnieniami, powstałymi poprzez rytm wąskich stalowych słupków o charakterystycznych tamanych kształtach. Cały układ parkanu jest kompozycyjnie spięty narożną furtką, która jest oprawiona masywnym murowanym portalem.

Warto zaznaczyć, że za spójnością stylistyczną tego obiektu przemawia również aranżacja wnętrz, gdzie zauważalna jest charakterystyczna romboidalna geometria stalowych balustrad, drewnianej stolarki drzwiowej czy też ceramicznych układów posadzkowych.

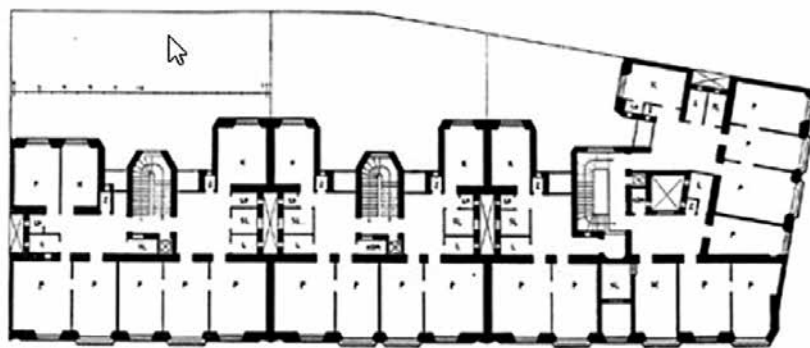
Domy nauczycielskie

Ostatnim z analizowanych przykładów są Domy nauczycielskie (oryg. Učitelské družstevní obytné domy) autorstwa Otakara Novotného. Gmach przy skrzyżowaniu ulic Elišky Krásnohorské i Bílkovej został ukończony w 1921 roku. Jest on jednym z najważniejszych zrealizowanych po I wojnie światowej przykładów architektonicznego kubizmu w Pradze. W owym czasie w Czechosłowacji zauważalna jest integracja wzorców kubistycznych z potrzebami funkcjonalizmu [8, s. 6]. Budynek znacznie przerasta swym rozmiarem dwa omówione wcześniej przykłady. Obiekt ma sześć kondygnacji naziemnych, a długość fasady od strony placu przekracza 50 metrów.

Kolejnym wyróżnikiem późnej fazy rozwoju kubistycznego stylu był powrót do kompozycji kolorystycznych [9, s. 5], podczas gdy wcześniejsze, przedwojenne przykłady dowodzą tendencji polegającej na eliminacji barwy na rzecz uwypuklenia własności przestrzennych. Należy więc zwrócić uwagę, że w tym przypadku elewację zróżnicowano kolorystycznie, stosując naprzemiennie pasy szarego i jasnobrązowego tynku. Różnicowanie to skutkuje optycznym podkreśleniem wykusy oraz



Fot. 3. Otakar Novotný, Domy nauczycielskie, 1921, Praga, Czechy; źródło: archiwum autora



Rys. 3. Otakar Novotný, Domy nauczycielskie – rzut, 1921, Praga, Czechy; źródło: przerys. za Das Kubistische Prag – ed. T. Vlček, Mitteleuropa, Konstanz/Praha 1996

i tak już masywnego gzymsu, który oddziela usługowy parter od wyższych kondygnacji mieszkalnych. Oprócz płaszczyzn ściennych ukształtowanych na podobieństwo kryształu, co jest zauważalne głównie w gzymsie i narożniku budynku, o przynależności do nurtu kubistycznego przesądają również oprawy wejść. Na uwagę zasługuje przede wszystkim północno-zachodni ostrotłukowy portal, którym obudowano wycofane względem lica fasady

drzwi wejściowe. Drewniana stolarka w całym budynku jest brązowa, co wyraźnie odznacza się w ogólnym wizerunku. Warto zaznaczyć, że wszystkie otwory okienne są prostokątne, co można uzasadnić dominującymi już w tym okresie silnymi tendencjami funkcjonalistycznymi, a także potrzebą zapewnienia możliwie najbardziej praktycznych rozwiązań użytkowych w takim wielorodzinnym budynku mieszkalnym. Podziały, jakie w oknach tworzą

rytmy słupków i szprosów, utrzymują ortogonalny układ geometryczny. Inaczej rzecz się ma w przypadku stolarki drzwiowej, w której pojawiają się oryginalnie uformowane, atrakcyjne plastycznie ukośne formy. Towarzyszą im odpowiednie elementy ślusarki stalowej, która w postaci kutyh krat uzupełnia aranżację bram. Ich metalowe profile pomalowane na ten sam odcień brązu z ręcznie wpisano w plastykę fasady.

I tym razem organizacja wnętrza potwierdza spójność konwencji estetycznej całego założenia. Zarówno balustrady uformowane z licznych metalowych prętów przecinających się pod ostrym kątem, jak i poręcze zaznaczające wyrazistą łamaną linię w klatkach schodowych to tylko niektóre z wyznaczników praskiego kubizmu. Intencjonalnie ta pełna formalnych napięć sceneria miała na celu nie tyle zdynamizować całą kompozycję, ile raczej celowo zakłócić spodziewany porządek estetyczny w myśl ekspresjonistycznej zasady deformacji, która wówczas nieśmiało symbolizowała spoteczny niepokój.

Wyniki badań i wnioski

Przeprowadzone na wybranych przykładach badanie dowodzi, że architektura praskiego kubizmu utrzymuje stylistyczną identyfikację przede wszystkim poprzez przestrzenne ukształtowanie ścian zewnętrznych, a także stolarkę i ślusarkę budowlaną. Przedstawiona analiza trzech reprezentatywnych obiektów ukazuje ponadto, jak zaskakująco dużą rolę odegrał ten ostatni czynnik. Pozwala to sformułować wniosek, że detal budowlany może w znacznym stopniu odpowiadać za identyfikację kulturowo-stylistyczną architektury.

Rola barwy jako składnika kompozycji architektonicznej okazała się natomiast w tym przypadku znikoma. Kolor z biegiem czasu wspomagał jedynie przestrzenność poprzez pozorowanie wypukłości i wklęsłości. W początkowej fazie, reprezentowanej na przykład przez twórczość Chochola, był natomiast w ogóle wyeliminowany jako nadmiarowy element plastyczny.

Podsumowanie

Praski kubizm odegrał ważną rolę w kontekście identyfikacji czeskiej i czechosłowackiej kultury na tle światowych tendencji estetycznych. Mimo że była to architektura o charakterze dekoracyjnym, poszukując umocowania kulturowego, nie wpadła ona w sidła przeciętności i zamiast ornamentu figuratywnego posłużyła się wyłącznie formami abstrakcyjnymi [10, s. 239]. Nurt był unikatową próbą połączenia obiektywizmu analitycznego kubizmu z subiektywizmem ekspresjonizmu [11, s. 40]. Pionierski charakter tego gatunku jest więc trudny do zakwestionowania pomimo koincydencji zarówno z francuską, jak i niemiecką twórczością

identyfikowaną poprzez dwa wymienione nurty.

Architektura praskiego kubizmu przede wszystkim musiała być racjonalna. Projektanci unikali więc ekstrawaganckich rozwiązań i właściwie całkowicie wyeliminowali możliwość zastosowania wymyślnych układów przestrzennych. Budynek w zakresie swojej ogólnej struktury były utrzymane w układzie prostopadłościennym, co przesądzało o możliwości ich funkcjonalnego i ekonomicznego zagospodarowania. Ważną rolę odegrała też stylistyka. Musiała ona zagwarantować rozpoznawalność, w takiej sytuacji mając w dyspozycji jedynie detal architektoniczny. Nie tylko uprzestrzennienie płaszczyzn ścian elewacyjnych, ale również indywidualne rozwiązania w obszarze kształtowania metaloplastyki oraz drewnianej stolarki znacząco wpłynęły na utrwalenie jednolitej stylistyki. To z kolei przyczyniło się do identyfikacji lokalnego nurtu na tle międzynarodowych tendencji kulturowych i mimo że praski kubizm nie wpłynął znacząco na całą sylwetkę miasta, to pozostawił trwałe ślady miejscowego dziedzictwa kulturowego.

BIBLIOGRAFIA

- [1] Filipová M., 2020, The Czech Vienna School and the art of the 'small people', *Journal of Art Historiography*, 22, MF1, 1-16.
- [2] Fischer M., Digital Czech Cubism, [w:] CAADe21. Digital Design – ed. W. Dokonał, U. Hirschberg, Graz University of Technology, Graz 2003.
- [3] Odorčák J., 2021, Homo artefactus and Promethean shame: reflections on Josef Čapek, Futurism, transhumanism, posthumanism, and the obvious, *World Literature Studies*, 13, 1, DOI: <https://doi.org/10.31577/WLS.2021.13.1.6>.
- [4] Svašek M., The politics of artistic identity: the Czech art world in the 1950s and 1960s, [w:] *Intellectual Life and the First Crisis of State Socialism in East Central Europe, 1953-1956* – ed. G. Péteri, Norwegian University of Science and Technology, Trondheim 2001.
- [5] Okhrim K., 2016, Specificity of artistic chronotope in Czech Cubists architecture. Specyfika czasoprzestrzeni artystycznej w architekturze czeskiego kubizmu, *Space & Form. Przestrzeń i Forma*, 27, DOI: [10.21005/pif.2016.27.E-03](https://doi.org/10.21005/pif.2016.27.E-03).
- [6] Vegesack A., Czech Cubism, architecture, furniture, and decorative arts, 1910-1925, Princeton Architectural Press, New York 1992.
- [7] Švácha R., Libušina Straže 3/49, Prag 2. Vyšehrad. In: *Das Kubistische Prag* – ed. T. Vlček, Mitteleuropa, Konstanz/Praha 1996.
- [8] Domenico Giuseppe Chizzoniti, 2017, The structure of space: cubism and modernism. Figures and icons in Josef Gočár's work, *Journal of Architecture and Urbanism*, 41, 1, DOI: <https://doi.org/10.3846/20297955.2017.1296793>.
- [9] Hnídková V., 2010, Rondocubism versus national style, *RIHA Journal*, 11, DOI: <https://doi.org/10.11588/riha.2010.0.68539>.
- [10] Pyszczółkowski M., 2015, W poszukiwaniu własnej tożsamości. Forma narodowa na tle zjawisk w architekturze czeskiej i słowackiej (czeskosłowackiej) w pierwszej połowie XX wieku, *Space & Form. Przestrzeń i Forma*, 24, 1, 237-250.
- [11] Rakušanová M., Is the Cubism that is Czech also universal? Czech art theory (1921-1958) and Cubism as a cultural and transcultural phenomenon. In: *Reader in East-Central-European Modernism. 1918-1956*, ed. B. Hock, K. Kemp-Welch, J. Owen, The Courtauld Institute of Art, London 2019.

DOI: 10.5604/01.3001.0054.5200

PRAWIDŁOWY SPOSÓB CYTOWANIA

Serafin Aleksander, 2024, *Elementy stylistyczne architektury spod znaku praskiego kubizmu*, „Builder” 06 (323).

DOI: 10.5604/01.3001.0054.5200

STRESZCZENIE:

Praski kubizm jest jednym z wyjątkowych rozdziałów w dziejach europejskiej architektury. Styl ten odegrał ważną rolę w kontekście identyfikacji czeskiej i czechosłowackiej kultury na tle światowych tendencji estetycznych. Celem artykułu jest analiza stylistyczna wybranych przykładów budynków, dla których wspólnym mianownikiem jest ta konwencja architektoniczna. W opracowaniu posłużono się metodą studium przypadku. Przeprowadzone badania empiryczne polegały na bezpośredniej obserwacji, wskutek czego przeprowadzono analizę jakościową konkretnych elementów budynków oraz przygotowano dokumentację fotograficzną. Wybrano obiekty, które nie budzą żadnych wątpliwości w zakresie klasyfikacji stylistycznej i nie mają żadnych identyfikowalnych znamion innych konwencji artystycznych. Przeprowadzone badanie dowiodło, że architektura praskiego kubizmu utrzymuje stylistyczną identyfikację przede wszystkim poprzez przestrzenne ukształtowanie ścian zewnętrznych, a także charakterystycznie ukształtowaną stolarkę i ślusarkę budowlaną, która odgrywa szczególnie istotną rolę na tle całej kompozycji architektonicznej.

SŁOWA KLUCZOWE:

Praga, architektura, kubizm, detal, ornament

ABSTRACT:

STYLISTIC ELEMENTS OF ARCHITECTURE UNDER THE SIGN OF PRAGUE CUBISM.

Prague Cubism is one of the unique chapters in the history of European architecture. This style played an important role in the identification of Czech and Czechoslovak culture against the background of global aesthetic trends. The aim of the article is a stylistic analysis of selected examples of buildings for which this architectural convention is a common denominator. The case study method was implemented in the study. The empirical research carried out consisted of direct observation, as a result of which a qualitative analysis of specific building elements was carried out and photographic documentation was prepared.

Objects were selected that do not raise any doubts in terms of stylistic classification and do not have any identifiable marks of other artistic conventions. The conducted research proved that the architecture of Prague Cubism maintains a stylistic identification primarily through the spatial shape of the external walls, as well as the characteristically shaped joinery and construction ironwork, which plays a particularly important role in the background of the entire architectural composition.

KEYWORDS:

Prague, architecture, cubism, detail, ornament