

Rafał Malik*

Muszyna¹. Charakterystyka rozplanowania miasta lokacyjnego w oparciu o wyniki badań nad wielkością i kształtem działki siedliskowej

Muszyna¹. Characteristics of spatial planning of a chartered town based on studies on the size and shape of a settlement plot

Słowa kluczowe: Muszyna, urbanistyka, średniowiecze

Key words: Muszyna, urban planning, Middle Ages

O początkach formowania się miejskiego zespołu osadniczego w Muszynie wiemy niewiele. Przyczyną takiego stanu rzeczy jest ogromny niedostatek materiału źródłowego. Zdecydowana większość informacji, jakie posiadamy, odnosi się przeważnie do tutejszego zamku, jego starostów, podstarościch i innych muszyńskich oficjeli. Dopiero dokumenty z XVII i XVIII wieku i zawarte w nich wskazówki pozwalają nam na nieco gruntowniejszą rekonstrukcję przeszłości miasteczka.

Nie lepiej przedstawia się stan dotychczasowych badań nad jego ewentualną formą oraz podstawowymi zasadami jej organizacji przestrzennej w dobie lokacji. Ogólną analizę układu urbanistycznego Muszyny przeprowadził M. Kornecki, zwracając w swych konkluzjach uwagę na pewną zbieżność jego rozwiązania z planem pobliskiego Miastka, a także węgierskiego Bardiowa przy daleko idącej odmienności tego modelu od schematów stosowanych przy okazji lokacji wielu innych miast małopolskich². Pewnych, aczkolwiek niekompletnych informacji, które moglibyśmy odnieść do wybranych elementów budujących plan miasta lokacyjnego w Muszynie, dostarcza nam A. Berdecka³. Ich uzupełnieniem jest opracowanie przez B. Krasnowolskiego podstawowych zasad limitacji mierniczej lokacyjnego centrum

We do not know much about the beginnings of formation of the urban settlement complex in Muszyna. The reason for such a situation is complete lack of source materials. The vast majority of information we possess refers to the local castle, its *starosts*, *podstarosts* and other officials of Muszyna. Only documents from the 17th and 18th century and the clues they contain allow us for a more thorough reconstruction of the town's past.

Equally poor is the state of research so far on its possible form and fundamental rules of its spatial organisation at the time of the town foundation. A general analysis of the urban layout of Muszyna was carried out by M. Kornecki who stressed in his conclusions a certain similarity between its solution and the plan of nearby Miastko and Hungarian Bardiow, but a striking dissimilarity of that model and the plans used while establishing many other towns in Lesser Poland². Some, although incomplete, information which could refer to selected elements making up the plan of a chartered town in Muszyna is provided by A. Berdecka³. It is supplemented by a B. Krasnowolski's study of basic principles of measuring methods applied in the centre of chartered Muszyna⁴. It is only regrettable that their author did not attempt to specify the shape and dimen-

* dr inż. architekt; adiunkt; Wydział Architektury Politechniki Krakowskiej, Instytut Historii Architektury i Konserwacji Zabytków, Katedra Historii Architektury, Urbanistyki i Sztuki Powszechnej

* dr inż. architect; adjunct; Faculty of Architecture, Cracow University of Technology, Institute of History of Architecture and Monument Conservation, Chair of History of Architecture, Urban Planning and Arts

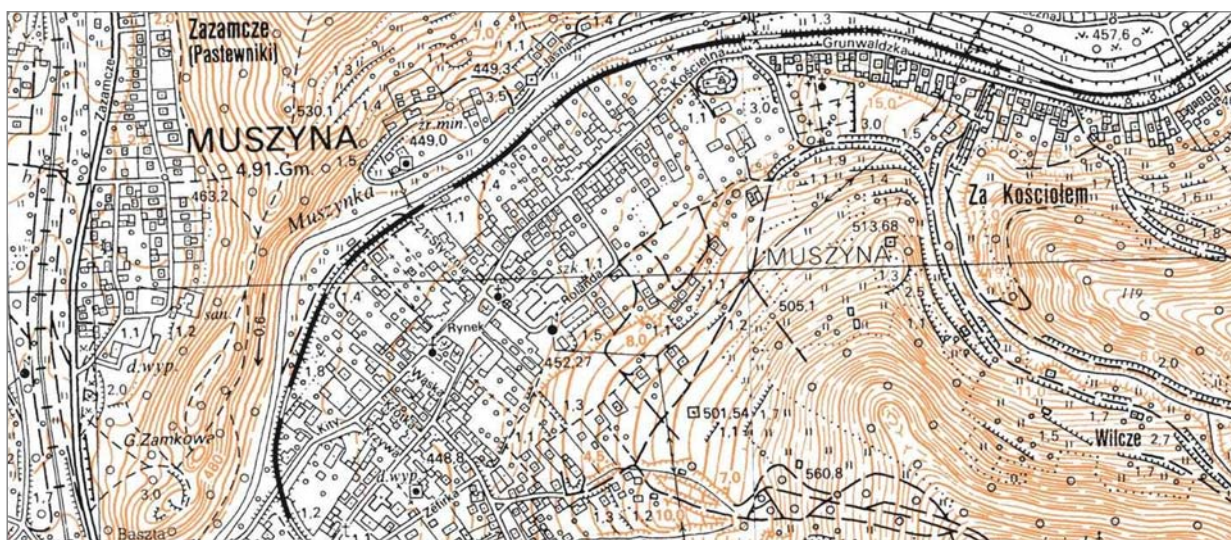
Cytowanie / Citation: Malik R. Muszyna. Characteristics of spatial planning of a chartered town based on studies on the size and shape of a settlement plot. *Wiadomości Konserwatorskie – Journal of Heritage Conservation* 2017;51:20-41

Otrzymano / Received: 15.02.2017 • **Zaakceptowano / Accepted:** 24.02.2017

doi:10.17425/WK51MUSZYNA

Praca dopuszczona do druku po recenzjach

Article accepted for publishing after reviews



Ryc. 1. Muszyna. Współczesna mapa sytuacyjno-wysokościowa. Oryginał ze zbiorów Katedry Historii Architektury, Urbanistyki i Sztuki Powszechnej PK

Fig. 1. Muszyna. Contemporary land survey and height map. Original map from the collection of the Chair of History of Architecture, Urban Planning and Art, CUT

Muszyny⁴. Żałować jedynie należy, że ich autor nie pokusił się o sprecyzowanie kształtu i wymiarów działki siedliskowej, która jak wiemy, była zasadniczym elementem analizowanego przez niego planu i jako taki odgrywała niepośledni wpływ na jego ostateczną formę.

Spośród innych opracowań, w szczególności tych, które traktują o rozwoju przestrzennym tutejszego osadnictwa przedlokacyjnego, co ma niebagatelne znaczenie w kontekście właściwego rozumienia kształtu planu miasta lokacyjnego, na uwagę zasługują tezy Stanisława Miczulskiego odnoszące się do początków Muszyny i opublikowane w 1997 roku na łamach „Almanachu Muszyny”⁵.

Braki w zakresie badań urbanistycznych rekompensują nam, choć w umiarkowany sposób, opracowania natury historycznej. Zostały one zapoczątkowane już w II połowie XIX wieku najpierw opublikowaniem przez F. Piekosińskiego dwóch dokumentów dotyczących Muszyny datowanych na 1288 rok, a następnie precyzyjnym omówieniem początków oraz lokacji tutejszego miasta na podstawie najstarszych dokumentów odnoszących się do Muszyny⁶. Niestety, z niezrozumiałych dla nas powodów, stanowisko Piekosińskiego nie spotkało się z należyтым zrozumieniem. W literaturze przedmiotu wciąż jeszcze pokutuje bezkrytyczne przekonanie o bardzo wczesnym pochodzeniu Muszyny oparte na publikacjach E. Janoty⁷. Jest to widoczne zarówno w monografii W. Bębyńka⁸, jak i w opracowaniach H. Stamińskiego⁹. Błędnego powiązania dziejów Muszyny z dokumentami króla Andrzeja II nie ustrzegli się także F. Kiryk w swoim *Rozwoju urbanizacji Małopolski XIII-XVI w.*¹⁰ oraz S. Kołodziejki¹¹, a także wspomniany tu już B. Krasnowolski. Z innych rozważań, istotniejszych dla dziejów Muszyny, wypada wymienić studia A. Rutkowskiej-Plachcińskiej dotyczące przemian gospodarczych i społecznych Sądecczyzny w XII i XIV wieku¹², K. Dziwika o wczesnośredniowiecznej Sądecczyźnie do końca XIII wieku oraz o strukturze i własności feudalnej na tym terenie do



Ryc. 2. Mieg Karte des Konigreichs Galizien und Lodomerien. Fragment austriackiej mapy z naniesionym układem przestrzennym Muszyny. Mapa sporządzona przez płk. Siegera i ppłk. Miega w latach 1763–1787 w skali 1:28 800. Oryginał mapy znajduje się w Kriegsarchiv w Wiedniu

Fig. 2. Mieg Karte des Konigreichs Galizien und Lodomerien. Fragment of an Austrian map with marked spatial layout of Muszyna. Map sketched by Col. Sieger and Lt. Col. Mieg in the years 1763–1787, in the scale 1:28 800. Original map is in the Kriegsarchiv in Vienna

sions of a settlement plot which, as we know, was the fundamental element of the analysed plan and as such had a serious impact on its final form.

Among other studies, especially those that address the spatial development of the local pre-foundation settlement, which is of considerable significance in the context of proper understanding of the shape of the plan of a chartered town, it is worth noticing the theses by Stanisław Miczulski relating to the origins of Muszyna and published in 1997 in “Almanach Muszyny”⁵.

Gaps in urban planning research are to some extent compensated by historical studies. They were initiated already in the 2nd half of the 19th century, firstly when F. Piekosiński published two documents concerning Muszyna dating back to the year 1288, and then meticulously described its beginnings and foundation on the basis of the oldest documents referring to Muszyna⁶.



Ryc. 3. Muszyna. Fragment współczesnej cyfrowej mapy ewidencji gruntów i budynków. Oryginał w PODGiK w Nowym Sączu

Fig. 3. Muszyna. Fragment of a contemporary digital land records map. Original in PODGiK in Nowy Sącz

końca XV wieku¹³, K. Przybosia piszącego o pierwszych archiwaliach Muszyny¹⁴ oraz T.M. Trajdosa traktującego o parafii muszyńskiej w średniowieczu¹⁵.

Kto był zasadzcą miasta w Muszynie, nie wiemy. Nie znamy też dokładnej daty lokacji. Pierwszymi udokumentowanymi źródłowo wzmiankami o tutejszym mieście są zapisy z 26 i 29 listopada 1364 roku, oba wydane przez króla Kazimierza Wielkiego. Pierwszy zezwala niejakiemu Ankonowi, wójtowi nowego miasta w Muszynie na jego zasiedlenie świeżymi osadnikami, drugi dotyczy zwolnienia muszynian z cła czchowskiego¹⁶. Stąd przyjmuje się, że lokacja Muszyny nastąpiła najwyraźniej jeszcze przed 1364 rokiem¹⁷.

Analiza planistyczna oparta zarówno na obecnym stanie zagospodarowania przestrzennego strefy rynku w Muszynie, jak i archiwalnych przekazach źródłowych rejestrujących stany zagospodarowania historycznego tej części Muszyny, w tym w szczególności: mapie Miega, austriackiej mapie sztabowej Galicji i Bukowiny z lat 1861–1864 oraz planie katastralnym miasta pochodzącym z połowy XIX wieku, sugeruje, że podstawą jego lokacji, w sensie przestrzennym, mógł być prosty ortogonalny schemat z centralnie założonym mocno wydłużonym rynkiem otoczonym pojedynczymi pasmami poszczególnych parcel siedliskowych¹⁸. Według B. Krasnowolskiego pierwotne wymiary muszyńskiego rynku wynosiły ok. 550 × 150 stóp liczonych stopą o długości 0,3 metra, zaś otaczająca go zabudowa sięgała głębokości 75 stóp¹⁹. W przeliczeniu na miary me-

Unfortunately, for unclear reasons Piekosiński's stand did not meet with proper understanding. In the literature of the subject there still persists in the misguided conviction about the very early origins of Muszyna, based on publications by E. Janota⁷. It is noticeable both in the monograph by W. Bębynek⁸ and in the studies by H. Stamirski⁹. Neither F. Kiryk in his *Development of Urban Planning in Lesser Poland in the 13th–16th c.*¹⁰, or S. Kołodziejski¹¹, or aforementioned B. Krasnowolski did not escape making the erroneous connection between the history of Muszyna and documents of King Andrzej II. Among other considerations, important for the history of Muszyna, one ought to mention the studies: by A. Rutkowska-Płachcińska concerning economic and social changes in the Sącz Region in the 12th and 14th century¹²; by K. Dziwik about the early-medieval Sącz Region until the end of the 13th century and about the structure of feudal ownership in these lands till the end of the 15th century¹³; by K. Przyboś writing about the first archive materials of Muszyna¹⁴; and by T.M. Trajdos describing the Muszyna parish in the medieval period¹⁵.

We do not know who the locator of Muszyna was. Neither do we know the exact date of the town foundation. The first mentions of the town registered in documents are records dated to November 26 and 29, 1364, both issued by King Kazimierz Wielki. The first allowed an Ankon, the reeve of the new town in Muszyna, to allow newcomers to settle there, while the other exempted the inhabitants of Muszyna from paying Czchow duty¹⁶. Therefore it is believed that Muszyna must have been founded before 1364¹⁷.

A planning analysis, based on both the current state of spatial development in the market square area of Muszyna and archive source records registering states of historic development in that part of Muszyna, in particular: Mieg's map, an Austrian military map of Galicia and Bukovina in the years 1861–1864, as well as



Ryc. 4. Muszyna. Fragment planu katastralnego miasta z połowy XIX wieku w skali 1:2880. Oryginał w Kriegsarchiv w Wiedniu

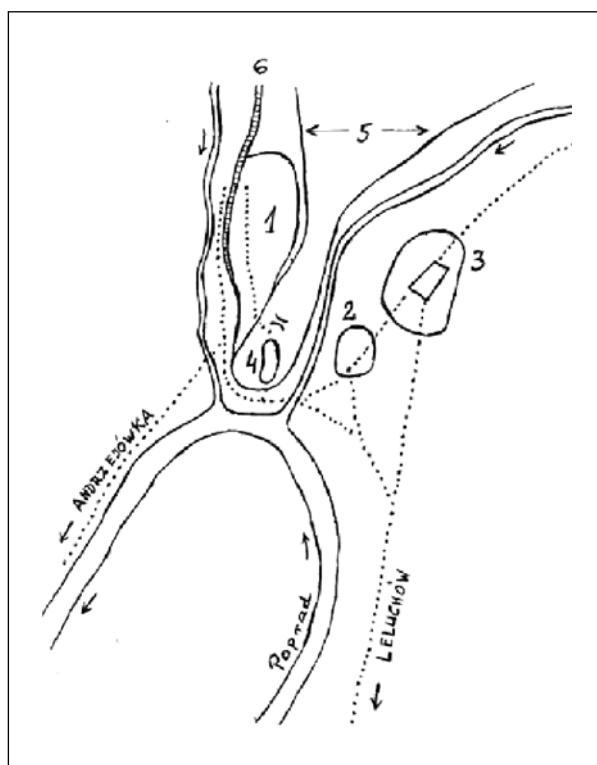
Fig. 4. Muszyna. Fragment of the cadastral plan of the town from the mid-19th c. in the scale 1:2880. Original in Kriegsarchiv in Vienna

tryczne parcele przeznaczone pod przyjęcie budynku mieszkalnego wraz innymi obiektami mu towarzyszącymi osiągałyby zgodnie z powyższym ok. 22,5 metra długości. Ponieważ nie znamy ich drugiego parametru, nie możemy nic powiedzieć na temat ich powierzchni. Gdyby przyjąć za A. Berdecką²⁰ szerokość frontu owych parcel na poziomie 1,0–1,5 pręta, czyli odpowiednio od 8,7–9,0 do 13,0–13,5 metra, ich areal wynosiłby od 195,7 do 303,7 m². Byłyby to zatem parcele z trudem mieszczące się w granicach powierzchni wszystkich znanych nam działek siedliskowych rozmiarów w miastach małopolskich doby kazimierzowskiej. Według A. Berdeckiej średnia wielkość ówczesnej działki mieszczającej na tym terenie oscylowała w granicach od 500 do 600 metrów kwadratowych²¹.

Zaliczając Muszynę do miast, w których rynek został wcięty w dawny układ długich działek typu rolnego, A. Berdecka sugeruje istnienie w ich ramach części zabudowanej o szerokości od 1–2 prętów liczonych stopą wielkości 0,65 metra i długości na poziomie 6–7 jednostek tej samej miary co wyżej wymieniona szerokość²².

Chcąc sprawdzić, w jaki sposób przytoczone wyżej parametry posesji mieszczającej przekładają się na organizację przestrzenną miasta lokacyjnego w Muszynie z jego pierwszego, początkowego etapu, włącznie z przyjętą przez B. Krasnowolskiego, wykonałem serię pomiarów szerokości frontów wszystkich parcel znajdujących się w obrębie tej partii miasta²³. Pomiarów prowadziłem zarówno w oparciu o współczesną nam cyfrową mapę ewidencji gruntów Muszyny, jak też – o plan katastralny tej miejscowości. Uzyskane tą drogą wyniki dają się pogrupować w kilka zbiorów oscylujących w okolicach 7,0; 8,0; 9,0–10,0, a następnie 11,0 m długości dla cyfrowej mapy ewidencji gruntów oraz 7,25; 7,75–8,25; 8,80–10,25 i 11,15 m dla planu katastralnego. Bliższa analiza tych danych sugeruje, że najczęściej pojawiające się na obu planach wymiary zamykają się w przedziale 8,7–10,2 metra długości. Przeliczając średnią tego przedziału na jednostki średniowiecznej limitacji mierniczej otrzymamy wielkość frontu na poziomie 30 stóp dla stopy o długości 0,31–0,32 m²⁴. W miarach metrycznych odpowiadałoby to frontowi długości 9,6 metra. Zbiory szerokości oscylujące wokół pozostałych wielkości byłyby zatem efektem dodawania lub odejmowania kolejnych stóp od szerokości działki pierwotnej. Ponieważ nie zaobserwowano występowania na archiwalnych planach Muszyny parcel, których szerokość frontu zbliżałaby się do podwójonej szerokości wyżej wymienionej posesji, prawdopodobnym jest, że wielkość ta była całkowitym wymiarem działki rozmiarzonej w momencie lokacji miasta. Przemawiałaby za tym także nieparzysta liczba parcel wytyczona w południowo-zachodnim, krótszym bloku przyrynkowym. Kolejnym argumentem, który wydaje się wspierać tę tezę, jest rozkład i geometria długich działek rolnych będących kontynuacją parcel siedliskowych.

Określenie drugiego wymiaru posesji siedliskowej, która mogła być tyczona w Muszynie w momencie jej lokacji, oparłem na tej samej zasadzie poszukiwania najczęściej powtarzających się głębokości w ramach



Ryc. 5. Muszyna. Próba rekonstrukcji osadnictwa przedlokacyjnego wg Stanisława Miczalskiego. Legenda: 1 – Powroźniki od XII do połowy XIV w.; 2 – wieś Muszyna od połowy XIII w do połowy XIV w.; 3 – „Nowe miasto Muszyna” od ok. 1347 r.; 4 – Gród; 5 – góra grodowa; 6 – krawędź terasy. Drogi oznaczono kropkami

Fig. 5. Muszyna. Attempt at reconstructing pre-foundation settlement acc. to Stanisław Miczalski. Legend: 1 – Powroźniki, 12th c. to mid-14th c.; 2 – Village of Muszyna, mid-13th c. to mid-14th c.; 3 – “New town of Muszyna” from app. 1347; 4 – hillfort; 5 – fort hill; 6 – edge of terrace. Roads marked by dots

the cadastral plan of the town from the mid-19th century, suggest that in the spatial sense the basis for the town’s foundation might have been a simple orthogonal scheme with central elongated main square surrounded by single strips of settlement plots¹⁸. According to B. Krasnowolski, the original dimensions of the main square in Muszyna equalled app. 550 × 150 feet, where one foot was 0.3 metre long, while the surrounding building sites were 75 feet deep¹⁹. After converting into metric units, the parcels of land meant to accommodate a house with other accompanying objects would accordingly be app. 22.5 metres long. Since we do not know the other parameter, we cannot say anything about the parcel’s area. If one assumes, after A. Berdecka²⁰, that the front of those parcels measured between 1.0–1.5 rod i.e. between 8.7–9.0 metres and 13.0–13.5 metres respectively, their area would equal between 195.7 and 303.7 m². Therefore they would have been parcels of land hardly fitting into the sizes of all known settlement plots measured out in towns in Lesser Poland during the reign of King Kazimierz. According to A. Berdecka, in those times an average size of a burgher’s plot in this region oscillated between 500–600 square metres²¹.

Rating Muszyna among towns where the main square was fitted into the previous arrangement of long parcels of farmland, A. Berdecka suggests the existence

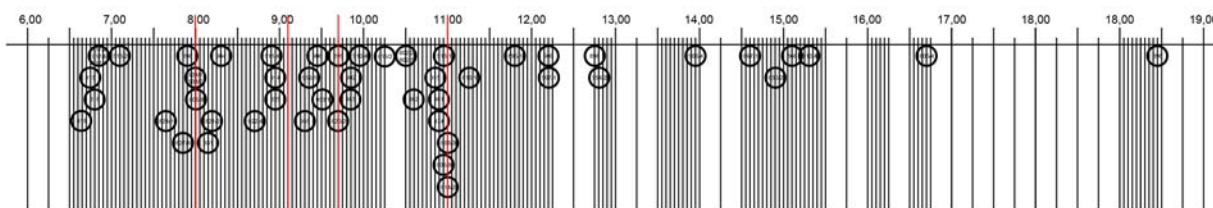
zachowanej struktury własności. Wspierając się analizami: układu, form oraz kierunków przebiegu granic głębokości poszczególnych parcel stwierdziłem, że najczęściej powtarzające się wielkości w obrębie pasm przyrynkowych zamykają się w przedziałach: 42,00–47,8, a miejscami nawet 50,1 metra w północno-zachodnim, dłuższym paśmie parcel przyrynkowych oraz pomiędzy 40,4 a 48,1, czasem 54,4 metra w grupie parcel południowo-wschodniego pasma przyrynkowego. Po przeliczeniu tych długości stopą równą 0,32 m otrzymujemy głębokość zbliżoną lub równą 1 sznurowi liczącemu 150 stóp. Znaleziona tu wielkość niemal całkowicie wpisuje się w geometrię krótszego, południowo-zachodniego bloku przyrynkowego, o ile przyjąć, że ulica Wąska jest efektem wtórnych przekształceń tej partii miasta²⁵. Głębokość 1 sznura odłożona od tylnej granicy północno-wschodniego bloku przyrynkowego skraca długość rynku do 3 sznurów, co przy szerokości 150 stóp daje powierzchnię zbliżoną do wielkości 0,7 ha. W mierze średniowiecznej odpowiada to arealowi o powierzchni 3 wężysk²⁶. Byłby to zatem rynek wpisujący się swoją wielkością w dość powszechnie panujące wówczas trendy. Tak określona parcela siedliskowa miałaby zatem wymiary 30 × 150 stóp. Jej powierzchnia wynosiłaby ok. 460,8 m². Plasowałoby ją to blisko dolnego poziomu typowych wielkości XIV-wiecznych parcel mieszczkańskich z obszaru Małopolski²⁷.

Model teoretyczny będący punktem wyjścia do lokalizacji Muszyna i jej późniejszych przemian przestrzennych mógł zatem wyglądać tak jak przedstawiony na rycinie 8. Zgodnie z nim miasto zajmowałoby obszar w przybliżeniu zamknięty w prostokącie o wymiarach 5 × 3 sznury i powierzchni ok. 3,4 ha. Wzajemny stosunek ogólnego arealu miasta do powierzchni rynku wraz z systemem ulic wewnętrznych byłby zatem zbliżony do wyrażenia,

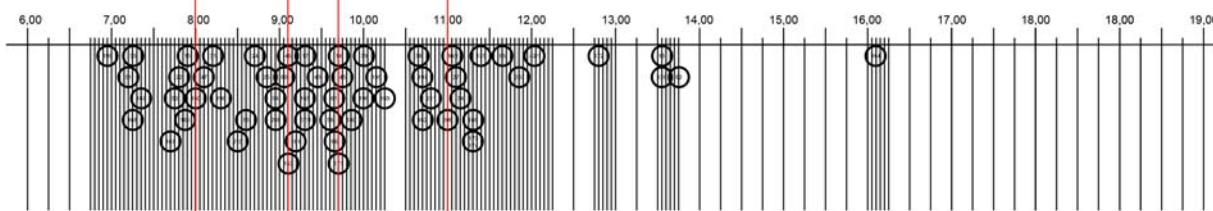
within them of a built-up section 1–2 rods wide, where one foot equalled 0.65 metre, and the length of about 6–7 measuring units as the above mentioned width²².

Trying to verify how the above quoted parameters of a burgher's property translate into the spatial organisation of a chartered town in Muszyna from its first, initial stage including the one assumed by B. Krasnowolski, I carried out a series of measurements of the front width of all parcels located within that part of the town²³. The measurements were carried out both on the basis of a contemporary digital land record map of Muszyna, and the cadastral plan of the town. Results obtained in this way can be grouped into some sets oscillating within 7.0, 8.0, 9.0–10.0 and then 11.0 metres of length for the digital land record map; and 7.25, 7.75–8.25, 8.80–10.25 and 11.15 metres for the cadastral plan. A closer analysis of the data suggests that the dimensions appearing most frequently on both plans belong to the bracket 8.7–10.2 metres long. Converting the average in this bracket into medieval units of measurement, we would obtain the front size measuring 30 feet, where one foot was 0.31–0.32 m long²⁴. In metric units it would correspond to the front 9.6 metres long. Sets of widths oscillating around the remaining figures would result from adding or deducting feet from the original width of a plot. Since the occurrence of parcels whose front width would approximate the double width of the above mentioned plot has not been observed on archive plans of Muszyna, it is fairly likely that the figure was a complete size of a plot measured out at the time of the town foundation. It is also confirmed by the odd number of plots measured out in the south-west, shorter main square block. Another argument that seems to support that thesis is the layout and geometry of the long agricultural plots that were a continuation of settlement plots.

Muszyna
rozrzut wielkości frontów dzieł siedliskowych w strefie rynku według pomiarów planu katastralnego



Muszyna
rozrzut wielkości frontów dzieł siedliskowych w strefie rynku według pomiarów planu katastralnego



Ryc. 6. Muszyna. Zestawienie rozrzutu szerokości parcel w strefie rynku. Oprac. autora na podstawie pomiarów współczesnej cyfrowej mapy ewidencji gruntów oraz planu katastralnego miasta z połowy XIX wieku

Fig. 6. Muszyna. List of parcel width distribution within the main square. Prep. by author on the basis of measurements from the contemporary digital land records map and the cadastral plan of the town from the mid-19th century

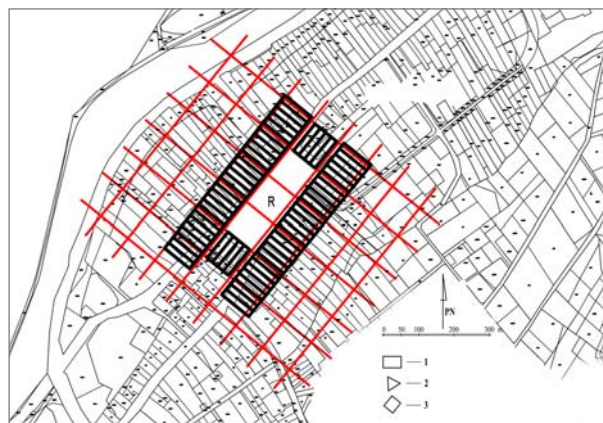
które możemy zapisać w postaci 3:1. Oznacza to, że wielkość runku wraz z ulicami stanowiłaby blisko $\frac{1}{4}$ całkowitej powierzchni zajętej przez lokacyjny układ ortogonalny. Wydłużenie rynku na kierunku południowo zachód – północny wschód było zapewne związane z przebiegiem drogi łączącej wcześniej lokowany Tylicz z traktem dolinnym Popradu. Zgodnie z przyjętymi wyżej parametrami w obrębie miasta lokacyjnego znalazłoby się około 64 pełnopłacowych parcel. Z tego 4 w północno-wschodnim oraz południowo-zachodnim bloku przyrynkowym i 56 w obu dłuższych pierzejach rynkowych – po 28 w każdej z nich.

Nie wiemy, w jakim stosunku topograficznym do stanu wcześniejszego zagospodarowania pozostawało



Ryc. 7. Muszyna. Oznaczenie 30-stopowych odcinków, na jakie można podzielić przyrynkowe bloki zabudowy siedliskowej. Opracowanie autora na bazie współczesnej cyfrowej mapy ewidencji gruntów

Fig. 7. Muszyna. Marked 30-foot sections into which main square settlement blocks can be divided. Prepared by author on the basis of contemporary digital land records map



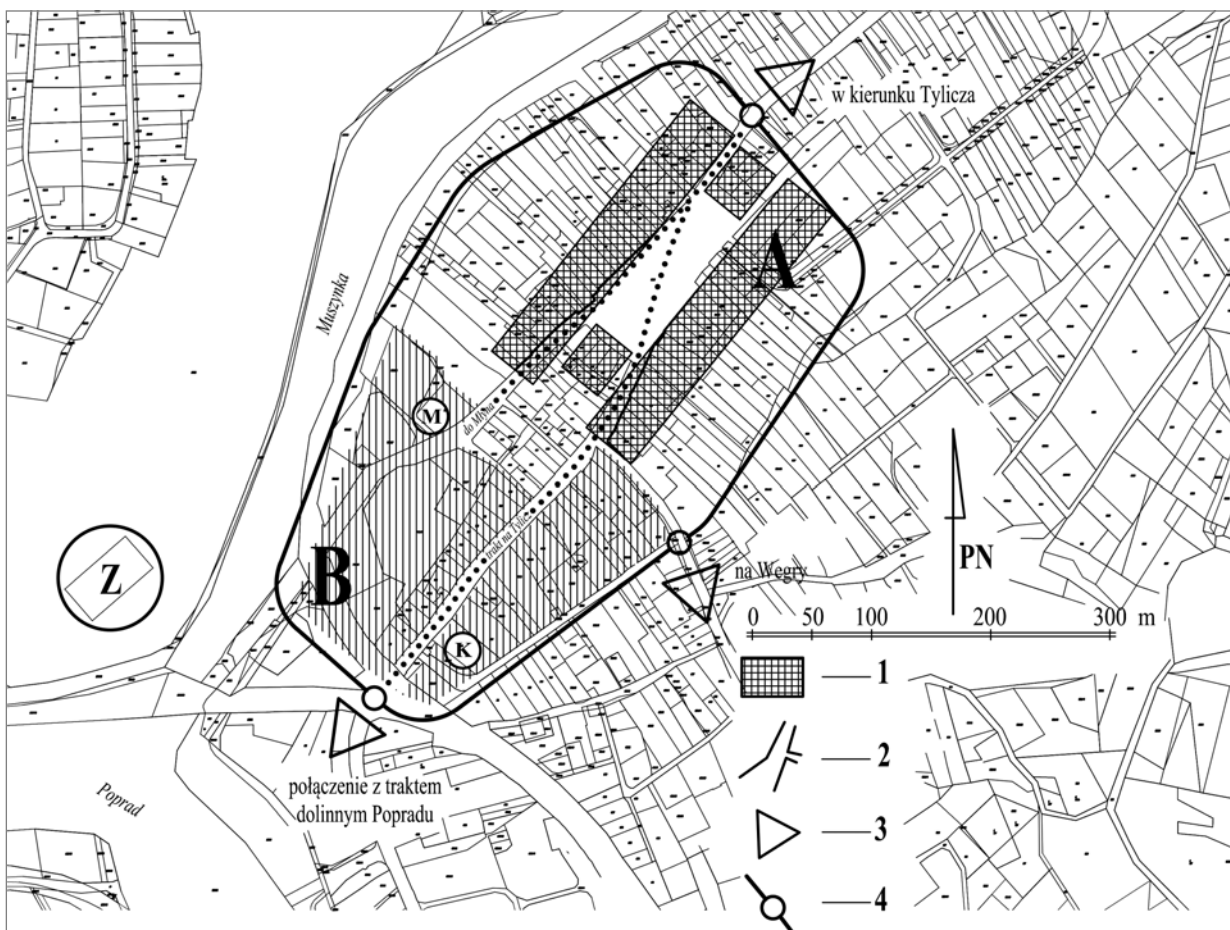
Ryc. 8. Muszyna. Rekonstrukcja w oparciu o wielkość parceli pierwotnej hipotetycznego modelu miasta lokacyjnego będącego punktem wyjścia do rozmiarzenia układu osadniczego w terenie. Oprac. autora. Legenda: 1 – pasma i bloki zabudowy siedliskowej z podziałem na poszczególne parcele o wymiarach 30 × 150 stóp, 2 – kierunki ważniejszych powiązań komunikacyjnych miasta z regionem

Fig. 8. Muszyna. Reconstruction based on the size of an original parcel in a hypothetical model of a chartered town which was a starting point for measuring out the settlement layout on the ground. Prep. by author. Legend: 1 – strips and blocks of settlement buildings with division into individual plots measuring 30 × 150 feet; 2 – directions of more important communications routes between the town and the region

Finding the other dimension of the settlement plot that might have been measured out in Muszyna at the time of its foundation I based on the same principle of looking for the most often repeated depths within the preserved ownership structure. Using the analyses of: the layout, forms and directions of the depth boundaries of individual parcels, I found out that the most frequently recurring dimensions within the main square strips are enclosed in the brackets between 42.00–47.8 and even 50.1 metres in the north-west longer strip of main square parcels, and between 40.4 and 48.1 or sometimes 54.4 metres among the parcels in the south-east main square strip. After calculating those lengths using a foot 0.32 m long we obtain the depth close or equal 1 cable measuring 150 feet. The figure found here almost completely fits into the geometry of the shorter, south-west main square block, as long as we assume that Wąska Street is the result of secondary transformations in this part of the town²⁵. The depth of 1 cable laid off from the back boundary of the north-east main square block shortens the length of the main square to 3 cables which, with the width of 150 feet, gives the area close to 0.7 ha. In medieval measurements it corresponds to the area of 3 'wężyska'²⁶. Therefore it was a main square whose size fitted into the common trends of the time. So defined settlement plot would have measured 30 × 150 feet. Its area would have covered app. 460.8 m² which would have placed it close to the bottom of typical sizes of the 14th-century burgher's plots from Lesser Poland region²⁷.

The theoretical model which was the starting point for the foundation of Muszyna and its subsequent spatial transformations might have looked like the one presented in figure no 9. According to it, the town would cover the area approximately enclosed within a rectangle measuring 5 × 3 cables and app. 3.4 ha. The mutual ratio of the overall area of the town to the area of the main square with the system of internal streets would therefore be close to 3:1. That means that the size of the main square with the streets would constitute almost $\frac{1}{4}$ of the entire surface covered by the orthogonal layout of the chartered town. Elongating the main square along the south-west – north-east line must have been connected to the route linking the earlier founded Tylicz and the route running along the Poprad River valley. In accordance to the above accepted parameters, about 64 full-size parcels would have been marked within the chartered town, 4 each in the north-east and the south-west main square blocks, and 56 in both longer market frontages, 28 in each of them.

We do not know the topographic relation between the town built here before 1364 and its previous state of development. From documents dated to 1356 we learn that even before the town charter King Kazimierz Wielki had established a village in Muszyna. Deformations observed in the south-east part of the main square, and especially deviating from the regular, proper orthogon of the Kity and Piłsudskiego Streets can be an effect of an attempt to adjust the spatial layout of the newly



Ryc. 9. Muszyna. Próba określenia współzależności przestrzennych miasta lokacyjnego z wcześniejszymi stanami zagospodarowania jego rejonu. Oprac. autora. Legenda: A – miasto lokacyjne, B – hipotetyczny zasięg osadnictwa związanego z lokowaną na tym terenie ok. 1356 roku wsią, 1 – linie deformujące regularność lokacyjnych bloków przyrynkowych w związku z prowadzoną na południe od miasta działalnością inwestycyjną po 1474 roku, 2 – zarys bloków zabudowy objętych parcelacją w związku z lokacją miasta, 3 – kierunki istotniejszych powiązań komunikacyjnych Muszyny z regionem, 4 – hipotetyczny przebieg narysu umocnień miejskich, K – domniamana lokalizacja pierwotnego kościoła parafialnego dla Muszyny pod wezwaniem Wniebowzięcia NMP (wg B. Krasnowolskiego), M – młyn na Młynówce wzniesiony w ramach procesów inwestycyjnych mających miejsce w Muszynie po roku 1474

Fig. 9. Muszyna. Attempt at determining spatial interrelations of the chartered town with previous states of development of its area. Prep. by author. Legend: A – chartered town; B – hypothetical reaches of settlement associated to the village founded on the site around 1356; 1 – lines deforming the regularity of main square settlement blocks related to the investment activities carried out to the south of the town after 1474; 2 – outline of settlement blocks subject to parcelling because of the town foundation; 3 – directions of significant communications connections between Muszyna and the region; 4 – hypothetical outline of the town ramparts; K – supposed location of the original parish church for Muszyna, dedicated to the Assumption of Mary (acc. to B. Krasnowolski); M – mill on the Młynówka erected during the investment processes in Muszyna after 1474

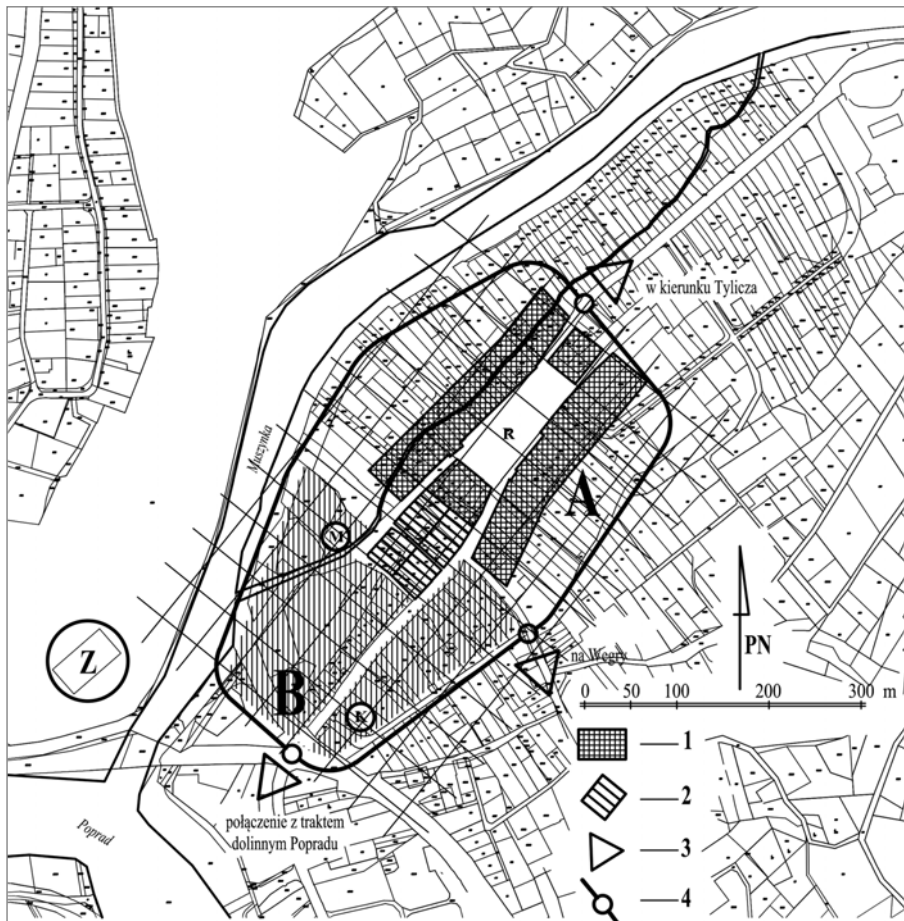
zbudowane tu przed 1364 rokiem miasto. O tym, że jeszcze przed lokacją król Kazimierz Wielki ulokował w Muszynie wieś, dowiadujemy się z dokumentów datowanych na 1356 rok. Zaobserwowane deformacje południowo-wschodniej partii rynku, a w szczególności odejście od regularnego, prawidłowego ortogonu kierunków dzisiejszych ulic Kity i Piłsudskiego może być efektem próby dostosowania układu przestrzennego dopiero co powstającego miasta do pewnych elementów związanych z przedlokacyjnym stanem zagospodarowania terenów leżących po jego południowej stronie powyżej kolana Popradu, a także z wniesionymi po roku 1474²⁸.

W efekcie opisanych wyżej działań, ze względu na zwiększenie powierzchni bloku południowo-wschodniego, możliwym było wymierzenie w jego ramach nie 4, a 5 pełnopłacowych parcel. Ostatecznie w obrębie lokacyjnego centrum Muszyny tym sposobem rozpla-

created town to certain elements associated to the pre-foundation state of development of areas located on its south side above the bend of the Poprad, as well as those introduced after 1474²⁸.

As a result of the above described activity, because of increasing the area of the south-east block, it was possible to measure out not 4 but 5 full-size parcels within it. Finally, within the chartered centre of Muszyna it was possible to locate as many as 65 settlement plots measuring 30 x 150 feet measured with a foot 0.32 metre long.

Blocks situated between the streets: Wąska and Krótka, and Krótka and Krzywa, represent an entirely different type of spatial organisation than the central, main square section of Muszyna described above. Plots grouped in those blocks are arranged in two parallel rows which suggest using, in both the former and the latter case, the so called double block. Both front widths and depths of particular plots measured out between Wąska



Ryc. 10. Rekonstrukcja układu urbanistycznego Muszyny po roku 1474 w oparciu o wielkość działki pierwotnej. Oprac. autora. Legenda: A – miasto lokacyjne, B – hipotetyczny zasięg osadnictwa przed-lokacyjnego po roku 1474 – częściowo objęty inwestycjami w ramach kompleksu dworu starościńskiego, 1 – bloki zabudowy siedliskowej z okresu lokacji miasta z podziałem na poszczególne działki częściowo zdeformowane w związku z wcześniejszym stanem zagospodarowania przestrzennego Muszyny oraz prowadzoną na południe od miasta działalnością inwestycyjną po 1474 roku, 2 – bloki zabudowy rozmierzone w następnym etapie rozwoju przestrzennego miasta lokacyjnego, 3 – kierunki ważniejszych powiązań komunikacyjnych Muszyny z regionem, 4 – hipotetyczny przebieg narysu umocnień miejskich, K – pierwotna lokalizacja kościoła parafialnego (wg B. Krasnowolskiego), R – rynek miasta lokacyjnego, M – młyn na Młynówce związany z kompleksem „starościńskich” zabudowań gospodarczych, Z – zamek biskupi

Fig. 10. Reconstruction of the urban layout of Muszyna after 1474 based on the size of the original plot. Prep. by author. Legend: A – chartered town; B – hypothetical reaches of pre-foundation settlement, after 1474 – partially included in the investments of the ‘starost’ manor complex; 1 – settlement blocks from the town foundation period with division into particular plots partially deformed because of the previous state of spatial development of Muszyna, and investment activity carried out to the south of the town after 1474; 2 – settlement blocks measured out during the next stage of spatial development of the chartered town; 3 – directions of significant communications connections between Muszyna and the region; 4 – hypothetical outline of the town ramparts; K – original location of the parish church (acc. to B. Krasnowolski); R – main square of the chartered town; M – mill on the Młynówka connected to the complex of ‘starost’ outbuildings; Z – bishop’s castle

nowano aż 65 działek siedliskowych o wymiarach 30 × 150 stóp liczonych stopą o długości 0,32 metra.

Zupełnie inny typ organizacji przestrzennej niż omówiona powyżej centralna, przyrynkowa część Muszyny posiadają bloki zawarte pomiędzy ulicami Wąską i Krótką oraz Krótką i Krzywą. Zgrupowane w ich ramach działki ułożone są w dwóch równoległych do siebie rzędach. Sugeruje to użycie zarówno w pierwszym, jak i drugim przypadku tzw. bloku podwójnego. Zbiór szerokości frontów, jak i głębokości poszczególnych parcel rozmierzonych pomiędzy ulicą Wąską a Krzywą zarówno na odcinku od strony dawnej ulicy Niżnej²⁹, jak i równoległe poprowadzonej do niej ulicy Węgierskiej³⁰ wskazuje,

and Krzywa Streets, in the section from the former Niżna Street²⁹ and the parallel running Węgierska Street³⁰, indicate that a foot 0.29 metre long was used to measure them out. After converting the result of metrological research into foot units used in those times, we obtain land parcels measuring 30 × 120–125 feet. The shorter foot units applied there, as well as the double block structure suggest that the efforts aimed at developing that part of Muszyna might have been undertaken in years following its foundation.

We do not know whether the so constructed and measured out spatial-functional layout possessed its own defensive system. Both A. Berdecka and B. Krasnowolski support the idea of an open town³¹. However, W. Kmietowicz is of a different opinion. Basing on the entail of Bishop Piotr Gembicki from the year 1645, mentioning embankments and ramparts in Muszyna defending the town from the Hungarian side, he reconstructed their historic course on the basis of relics of escarpments partially used while building railway embankments as well as those partially preserved as ground features within the section between the

level crossing in Piłsudskiego Street and Malnik³². We do not know if the embankments and ramparts mentioned in the entail might have remained from an earlier period. On the basis of the current state of research concerning the principles of functional – spatial organisation of Polish medieval towns, it seems rather dubious that a borderland town, even though functioning under the protection of a bishop’s watchtower, did not try to acquire its own defensive system. Even the partially oval form which encloses the oldest area of the town seems to confirm such a possibility. Its borderline elements are: Zefirka Street, escarpments preserved here and there along its course towards the north-east, and the oval-

że do ich wytyczenia użyto stopy o długości 0,29 metra. Przeliczając wyniki badań metrologicznych na ówczesne miary stopowe otrzymujemy parcele o wymiarach 30 × 120–125 stóp. Zastosowanie stopy o zmniejszonej długości oraz konstrukcja bloku podwójnego sugeruje, że wysiłek zmierzający do zagospodarowania tej części Muszyny mógł zostać podjęty w kolejnych latach po lokacji.

Czy tak skonstruowany i wytyczony w terenie układ przestrzenno-funkcjonalny posiadał własny system umocnień, nie wiemy. Zarówno A. Berdecka, jak i B. Krasnowolski opowiadają się z koncepcją miasta otwartego³¹. Innego zdania jest W. Kmietowicz. Opierając się na ordynacji biskupa Piotra Gembickiego z roku 1645 mówiącej o muszyńskich wałach i szańcach broniących miasto od Węgier rekonstruuje ich dawny przebieg w oparciu o resztki skarp częściowo wykorzystanych po budowę nasypów linii kolejowej, częściowo zaś zachowanych jako formy terenowe na odcinku od przejazdu kolejowego na ulicy Piłsudskiego aż po Malnik³². Czy wspomniane przez ordynację wały i szańce mogły pochodzić z okresu wcześniejszego, nie wiemy. Na podstawie dotychczasowego stanu badań nad zasadami organizacji funkcjonalno-przestrzennej polskich miast średniowiecznych wydaje się nieco wątpliwym, by pograniczne miasteczko funkcjonujące co prawda pod osłoną strażnicy biskupiej, nie starało się wypracować własnego systemu umocnień. Za taką ewentualnością przemawia chociażby częściowo owalna forma, w jakiej zamyka się obszar najstarszej części miasta. Jej granicznymi elementami są: przebieg ulicy Zefirka, tu i ówdzie zachowane skarpy na przedłużeniu jej przebiegu w kierunku północno-wschodnim oraz układające się w owal tylne granice długich parcel wchodzących w skład struktury północno-wschodniego pasma zabudowy przyrynkowej. Bazując na nich podjąłem próbę rekonstrukcji przebiegu ewentualnych umocnień Muszyny dopełniających scharakteryzowany powyżej układ przestrzenny miasta. Ich długość wynosiłaby około 1541 metrów, a zamknięta w tak wyznaczonym obwodzie powierzchnia – nieco ponad 15,5 ha. Od północy oraz zachodu aż po południową granicę biegłyby one wzdłuż nasypu linii kolejowej, by następnie na wysokości przejazdu na ulicy Piłsudskiego, gdzie zapewne funkcjonowała w przeszłości jedna z bram, odbić równoległe do kierunku ulicy Zefirka, przeciąć ulicę Węgierską (druga brama) i skierować się na północ. Brak kontynuacji ciągu ulicy wyprowadzającej ruch z północno-wschodniego naroża rynku oraz wyraźnie przedmiejski charakter zagospodarowania terenu wzdłuż dzisiejszej ulicy Kościelnej sugeruje, że w omawianym tu okresie północno-wschodnia granica miasta mogła sięgać co najwyżej zaplecza tutejszego przyrynkowego bloku zabudowy, a w miejscu przecięcia tej granicy przez ul. Kościelną funkcjonowała brama umożliwiająca opuszczenie obszaru Muszyny w kierunku Tylicza.

Ze względu na skromność zachowanego materiału źródłowego nie sposób dokonać szerszej charakterystyki stanu zagospodarowania Muszyny w dobie jej lokacji. Wiemy, że w 1594 roku płacono szos od 10 domów w rynku i 20 chałup przy ulicach. Możemy przyjąć, że

forming back boundaries of the long plots constituting the north-eastern strip of main square buildings. Basing on those, I attempted to reconstruct the outline of possible defensive structures in Muszyna complementing the spatial layout of the town characterised above. Their length would equal about 1541 metres, and the area enclosed by their perimeter would cover slightly more than 15.5 ha. From the north and west they would have run along the railway line and then, near the level crossing in Piłsudskiego Street where one of the gates must have functioned in the past, turned parallel towards Zefirka Street, crossed Węgierska Street (the second gate) and run northwards. Lack of continuation of the street leading off the traffic from the north-east corner of the main square and distinctly suburban character of land development along the present-day Kościelna Street suggests that during the discussed period the north-east town boundary might have reached at most the backyard of the nearby main square settlement block. On the site where Kościelna Street crosses the boundary there used to be a gate making it possible to leave Muszyna in the direction of Tylicz.

Since the preserved source materials are rather insufficient, it is not possible to carry out broader characteristics of the state of development in Muszyna at the time of its foundation. We know that in 1594 the 'szos' tax was paid from 10 houses in the main square and 20 cottages along the streets. We can assume that in the first, initial period of the town formation the majority of, if not all, its buildings were erected from wood. According to W. Kmietowicz, the form of a typical burgher's house in Muszyna has analogies in several agricultural towns in the Podkarpacie region, as well as in nearby Slovakia. The house had its gable wall facing the street or the main square and alleyways between neighbouring buildings. A wide gate with a semi-circular top led inside the house. From the wide drive-through entrance hall opening into the courtyard the first door led into the room. Behind the room there was a bedchamber, and behind it the kitchen. The hearth and the chimney were usually located in the entrance hall. In the courtyard, opposite the house, there used to be a barn, next to which stood the stable and a cesspit with a privy. Usually, a sty where pigs were kept was added to the stable. A henhouse was located above the pigsty³³. The majority of houses located along Koscielna Street still show this type and form of plan.

Undoubtedly, one of the first buildings with general urban character was the local parish church which was first mentioned in the year 1400. According to some historians, there are tangible premises indicating that it was a building erected even before the new town was planned out. It was situated outside the chartered centre, on its southern side, on the site of an older village. T.M. Trajdos assumes that it was created not before 1354³⁴. In 1596 the parish church had endowments in the form of some arable land and five homesteads. Also honey and wax from fifteen beehives was given to the church. In 1596, besides the church, the town boasted a vicar-

w pierwszym, początkowym okresie formowania się miasta jego zabudowa w większości, o ile nie w całości była wznoszona z drewna. Według W. Kmiotowicza forma typowego muszyńskiego domu mieszczkańskiego znajduje analogie w szeregu rolniczych miasteczek Podkarpacia oraz na pobliskiej Muszynie Słowacji. Dom stał zwrócony ścianą szczytową do ulicy lub rynku i miedzuchem pomiędzy kolejnymi budynkami. Do wnętrza domu prowadziła szeroka, półkolistą zwieńczona brama. Z szerokiej przejazdnej sieni prowadzącej na podwórze pierwsze drzwi prowadziły do pokoju. Za pokojem był alkierz, a za nim kuchnia. Palenisko wraz z kominem lokalizowano zazwyczaj w sieni. Przy podwórzu naprzeciw domu wznoszono stodołę, obok której lokalizowano stajnię i gnojnik z wygodką. Zazwyczaj do stajni dobudowywano chlewik, gdzie trzymano trzodę. Nad chlewikiem sytuowano kurnik³³. Taki typ rozplanowania i formy posiada jeszcze większość domów zgrupowanych wzdłuż ulicy Kościelnej.

Bez wątplenia jedną z pierwszych budowli o charakterze ogólnomiejskim był tutejszy kościół parafialny, o którym pierwsze pewne wzmianki pochodzą z 1400 roku. W opinii niektórych historyków istnieją uzasadnione przesłanki wskazujące, że była to budowla powstała jeszcze przed rozplanowaniem nowego miasta. Był on usytuowany poza obszarem lokacyjnego centrum, po jego południowej stronie, na terenie starszej wsi. T.M. Trajdos przyjmuje, że powstał nie wcześniej niż w 1354 roku³⁴. Uposażenie fary w 1596 roku stanowiły nieduże grunty orne oraz pięć zagród. Na potrzeby kościoła szedł też miód i воск z piętnastu uli. W 1596 roku poza kościołem miasto posiadało plebanię z ogrodem oraz szkołę z pomieszczeniem mieszkalnym dla jej rektora. Ten ostatni mógł też dysponować własnym ogrodem³⁵. Z jeszcze późniejszego okresu pochodzą pierwsze dane dotyczące ratusza. Datowane są na lata 1615–1617. Niestety nie wiadomo, gdzie był zlokalizowany. Wiemy jedynie, że w 1647 roku został on przeniesiony na nowe miejsce. Za zgodą biskupa Gembickiego stanął w rynku, w jego południowo-zachodniej części, nad biskupimi piwnicami, w miejscu gdzie dziś wznosi się kapliczka św. Floriana. Podobnie jak fara, także ratusz był obiektem całkowicie pobudowanym z drewna³⁶.

Stopniowo ulegał też zmianie charakter i sposób zagospodarowania południowego przedpola miasta lokacyjnego. Po najeździe Węgrów w 1474 roku powstaje tu otoczony palisadą z bramą wjazdową kompleks budynków dworskich z dworem starościńskim na czele, browarem, gorzelnią, wozownią, piekarnią, kuchnią dworską, spichlerzem oraz dwoma młynami. Zapewne, choć nie możemy potwierdzić tego źródłowo, do ich napędu przekopano młynówkę, której przebieg rejestrują wszystkie późniejsze plany i mapy³⁷.

Przedstawione tu informacje na temat budowy przestrzennej Muszyny z czasów jej lokacji dają nam podstawę do stwierdzenia, że jej organizacja posiada typowe cechy rozwiązań stosowanych przy okazji lokacji innych średniowiecznych miast małopolskich, zarówno średniej, jak i małej wielkości. Jej podstawą



Ryc. 11. Muszyna. Reprodukacja rysunku Jana Matejki przedstawiającego budynek Starej Gminy

Fig. 11. Muszyna. Reproduction of a sketch by Jan Matejko, representing the Stara Gmina building



Ryc. 12. Muszyna. Dom Bębynków, stan z połowy lat pięćdziesiątych ubiegłego wieku (fot. A.Czamowski)

Fig. 12. Muszyna. House of the Bębynek family, state from the mid-1950s (photo: A.Czamowski)

age with a garden and a school with living quarters for its rector. The latter could also have a garden at his disposal³⁵. The first information concerning the town hall comes from even a later period; it is dated back to the years 1615–1617. Unfortunately its location has remained unknown. We know only that in the year 1647 it was moved onto a new site. With the approval of Bishop Gembicki, it was built in the main square, in its south-west part over the bishop's cellars, in the place where today is the shrine of St. Florian. Like the parish church, the town hall was built entirely from wood³⁶.

Gradually, the character and manner of development of the southern outskirts of the chartered town also changed. After the Hungarian invasion in 1474, a complex of manorial buildings was erected here with the starost's manor, a brewery, a distillery, a coach house, a bakery, the kitchens, a granary and two mills, surrounded by a palisade with an entrance gate. Although we have not found confirmation in the records, to power the above the mill leat must have been dug up then, as its course was registered in all later plans and maps³⁷.

The information concerning the spatial structure of Muszyna from the time of its foundation presented here

były: ortogonalny, modułarny plan oraz stypizowana pod względem wymiarów powtarzalna parcela siedliskowa o wymiarach 30 × 150 stóp i powierzchni plasującej ją blisko typowych wielkości XIV-wiecznych parcel mieszczkańskich z obszaru Małopolski. W kanony urbanistyki średniowiecznej wpisuje się także wielkość muszyńskiego rynku oraz stosunek jego powierzchni wraz z systemem ulic wewnętrznych do powierzchni zajętej przez cały rozmierzony wówczas ortogonalny zespół zabudowy. Tym, co różni Muszynę od większości miast lokowanych w XIV i XV wieku, są nietypowe dla tego okresu proporcje rynku związane ze znacznym wydłużeniem jednej z jego osi na kierunku traktu wiodącego z Muszyny do Tylicza oraz zastosowanie w jego dwóch pierzejach mocno wydłużonych bloków będących tak naprawdę pasmami grupującymi dużą liczbę, bo aż 28 działek. Taki typ organizacji centralnej przyrynekowej partii miasta wykazuje większość wczesnych lokacji datowanych zazwyczaj na XIII wiek. Również nietypowa wydaje się być wielkość powierzchni zamkniętej obwodem umocnień. Przeważnie nie przekraczała ona 10 ha. W przypadku Muszyny mamy jednak doczynienia z takim typem organizacji funkcjonalnej i przestrzennej, w ramach którego wewnątrz umocnionego obwodu znalazł się nie tylko obszar zajęty przez działki siedliskowe, ale także związane z tymi parcelami nadania ogrodowe o charakterze niwowym. Prócz tego w ramach zakreślonego przez ten obwód arealu znalazły się, o ile nie w całości, to przynajmniej w części, tereny objęte wcześniejszymi stanami zagospodarowania.

Kończąc pragnę zaznaczyć, że przedstawiona tu re-trowersja rozplanowania układu lokacyjnego Muszyny ma w dniu dzisiejszym jedynie charakter hipotetyczny. Jako taka winna być zatem zweryfikowana przez inne interdyscyplinarne studia i badania. Uwaga to dotyczy w szczególności znalezionej wielkości parceli siedliskowej.

allow us to surmise that its organisation shows features typical for solutions applied when founding other medieval towns in Lesser Poland, both larger and smaller. It was based on: the orthogonal, modular plan and a repetitive settlement plot of standardised size measuring 30 × 150 feet and the area approximating typical sizes of the 14th-century burgher's plots in the Lesser Poland region. The size of the main square in Muszyna, and the ratio of its area with the system of internal streets to the area occupied by the whole orthogonal buildings complex planned out then also fit into the canon of medieval urban planning. What distinguishes Muszyna among other towns founded in the 14th and 15th century are the main square proportions not typical for that period related to significant elongation of one of its axes along the route running from Muszyna to Tylicz, and using much longer blocks which really were strips grouping a large number of plots – as many as 28 – in its two frontages. Such an organisation of the central, main square part of the town can be found in the majority of early founded towns usually dating back to the 13th century. The size of the area enclosed within the defensive perimeter also seems to be atypical. Usually it did not exceed 10 ha. However, in the case of Muszyna we are dealing with such a type of functional and spatial organisation in which not only the area occupied by settlement plots but also garden endowments connected to the plots were encompassed within the defensive perimeter. Besides that, within the area surrounded by the perimeter there were, either completely or at least in part, the lands included in previous states of development.

To conclude, I would like to stress that the presented here retroversion of the plan of the foundation layout of Muszyna is of merely hypothetical character. As such it ought to be verified by other interdisciplinary studies and research. The last comment refers especially to the found size of the settlement plot.

- ¹ Miasteczko położone w widłach Popradu i rzeki Muszynki w powiecie nowosądeckim na wysokości ok. 458 m n.p.m.
- ² M. Kornecki, *Z dziejów sztuki „państwa muszyńskiego” dawnego dominium biskupów krakowskich w Beskidzie Sądeckim*, Teki Krakowskie 3/1966, s. 25–72.
- ³ A. Berdecka, *Lokacje i zagospodarowanie miast królewskich w Małopolsce za Kazimierza Wielkiego (1333–1370)*, Studia i materiały z Historii Kultury Materialnej, t. LV, PAN 1982.
- ⁴ B. Krasnowolski, *Lokacyjne układy urbanistyczne na obszarze Ziemi Krakowskiej w XIII i XIV wieku, część II, Katalog lokacyjnych układów urbanistycznych*, Kraków 2004, s. 139–144.
- ⁵ S. Miczulski, *Początki Muszyny*, Almanach Muszyny 1997, s. 20–29.
- ⁶ *Kodeks dyplomatyczny katedry krakowskiej*, wyd. F. Piekosiński, Kraków 1874, cz. I, *Monumenta Medii Aevi Historica Res Gestas Poloniae Illustrantia*, t. 1, dok. 89 (s. 123–125) oraz dok. 90 (s. 125–127); *Akta sądu kryminalnego kresu muszyńskiego*

1647–1765, wyd. F. Piekosiński [w:] *Starodawne Prawa Polskiego Pomniki*, t. 9, Kraków 1889, s. 322–395.

- ⁷ E. Janota, *Zapiski o zaludnieniu dolin Dunajca i Popradu na Spiżu. Przyczynek do monografii Tatr* [w:] *Rocznik Towarzystwa Naukowego Krakowskiego*, t. IX, Kraków 1864, s. 141, przypis 104.
- ⁸ W. Bębynek, *Starostwo Muszyńskie własność biskupstwa krakowskiego* [w:] *Przewodnik Naukowy i Literacki*, t. 42, Lwów 1914–1916, s. 11–22 i nast.
- ⁹ H. Stamiński, *Muszyna i jej starostowie*, *Rocznik Sądecki*, t. XII/1971, s. 5; tenże, *Przyjęcie do prawa miejskiego Muszyny w latach 1601–1830*, *Rocznik Sądecki*, t. XIV/1973, s. 41.
- ¹⁰ F. Kiryk, *Rozwój urbanizacji Małopolski XIII–XV w., Województwo krakowskie (powiaty południowe)*, Prace Monograficzne WŚzP w Krakowie, nr 70, Kraków 1985, s. 135–142.
- ¹¹ S. Kołodziejcki, *Średniowieczne budowle warowne w dolinie Dunajca w świetle nowoczesnych badań*, *Rocznik Sądecki*, t. XX/1992, s. 13.

- ¹² A. Rutkowska-Płachcińska, *Sądecka w XIII w. i w XIV w. Przemiany gospodarcze i społeczne*, Wrocław-Warszawa-Kraków 1961.
- ¹³ K. Dziwik, *Sądecka wczesnośredniowieczna (do końca XIII w.) w świetle źródeł i dotychczasowego stanu badań*, Nowy Sącz 1957; tenże, *Struktura i rozmieszczenie feudalnej własności ziemskiej w Sądeckim w XV wieku*, Kraków 1963.
- ¹⁴ St. Przyboś, *Pierwsze archiwa Muszyny*, Almanach Muszyny 2008, s. 201–207.
- ¹⁵ T.M. Trajdos, *O pierwszym znanym plebanie Muszyny*, Almanach Muszyny 2007, s. 12–16; tenże, *Parafia muszyńska w średniowieczu*, Almanach Muszyny 2007, s. 25–32.
- ¹⁶ *Kodeks dyplomatyczny katedry krakowskiej*, op. cit., nr 236, a także *Akta sądu kryminalnego...*, op. cit., s. 3–4.
- ¹⁷ F. Kiryk, *Lokacje nieudane, translokacje i miasta zanikłe*, Kwartalnik Historii Kultury Materialnej, nr 3/1980, s. 378; tenże, *Miasta kresu muszyńskiego w okresie przedrozbiorowym*, Przemyskie zapiski historyczne, R. IV-V, 1986/1987, s. 23–24 oraz *Miasta małopolskie w średniowieczu i czasach nowożytnych*, Avalon, Kraków 2013, s. 72–73; K. Przyboś, *Pierwsze...*, s. 207.
- ¹⁸ *Mieg Karte des Konigreichs Galizien Und Lodomerien 1779–1783*, sekcja 52, oryginał w zbiorach Kriegsarchiv w Wiedniu; następnie – austriacka mapa sztabowa Galicji i Bukowiny z lat 1861–1864, sekcja 12, oryginał w zbiorach Kriegsarchiv w Wiedniu; plan katastralny Muszyny z 1846 roku, oryginał ze zbiorów jak wyżej.
- ¹⁹ B. Krasnowolski, *Lokacyjne...*, część II, op. cit., s. 143, il. 102.
- ²⁰ A. Berdecka, *Lokacje...*, s. 73.
- ²¹ Tamże, s. 71.
- ²² Tamże, s. 72–73 oraz 88.
- ²³ Jest to jeden z elementów opracowanej przez J. Pudelkę metody pomiarowego badania planów miast w oparciu o zagadnienie działki – zob. J. Pudelko, *Próba pomiarowej metody badania planów niektórych miast średniowiecznych w oparciu o zagadnienie działki*, Kwartalnik Architektury i Urbanistyki (dalej KAiU) 1964, z. 1, s. 13–27.
- ²⁴ Długość podanej tu stopy wyliczono w oparciu o wymiary muszyńskiego rynku podane przez A. Berdecką, *Lokacje...*, s. 91, tabela 1; stopą identycznej długości rozmierzono pobliski Grybów (R. Malik, *Grybów. Charakterystyka rozplanowania miasta lokacyjnego w oparciu o wyniki badań nad wielkością i kształtem działki siedliskowej*, mpis, IHAiKZ PK Kraków 2016).
- ²⁵ Za taką ewentualnością opowiada się też A. Berdecka, *Lokacje...*, s. 73.
- ²⁶ J. Pudelko, *Rynki w planach miast śląskich*, KAiU, R.4/1959, z. 1, s. 235–263.
- ²⁷ A. Berdecka, *Lokacje...*, s. 71.
- ²⁸ B. Rucha, *Dzieje Muszyny w zarysie*, Almanach Muszyny 1995, s. 7–8.
- ²⁹ W. Kmietowicz, *Ulice dawnej Muszyny*, Almanach Muszyny 2004, s. 155.
- ³⁰ Tamże, s. 156.
- ³¹ A. Berdecka, *Lokacje...*, s. 112; B. Krasnowolski, *Lokacyjne...*, część II, op. cit., s. 141.
- ³² W. Kmietowicz, *Ulice dawnej Muszyny*, Almanach Muszyny 2004, s. 153.
- ³³ W. Kmietowicz, *Muszyńskie domy, których już nie ma*, Almanach Muszyny 1998, s. 72–73.
- ³⁴ T.M. Trajdos, *Parafia muszyńska w średniowieczu*, Almanach Muszyny 2007, s. 28–29.
- ³⁵ Tamże, s. 30.
- ³⁶ W. Kmietowicz, *Muszyńskie domy...*, s. 76.
- ³⁷ B. Rucha, *Dzieje Muszyny...*, s. 7–8; między innymi o dworze oraz młynie nad przekopą pod dworem wspominają inwentarze z lat 1645 i 1668 (Archiwum kapituły krakowskiej (Akk), inwentarz dóbr klucza muszyńskiego z 1645, k. 371–377 oraz 384; tamże inw. z 1668, k. 646).

Streszczenie

Początki miejskiego układu przestrzennego Muszyny w świetle dotychczasowych ustaleń możemy wiązać z funkcjonującą już wcześniej na tym terenie strażnicą biskupią oraz lokowaną u jej podnóża przez króla Kazimierza Wielkiego około 1356 roku wsią. Artykuł ten jest próbą uzupełnienia dotychczasowego stanu naszej wiedzy odnośnie do organizacji przestrzennej i zasad budowy tutejszego miasta lokacyjnego w oparciu o zagadnienie działki siedliskowej. W efekcie przeprowadzonych badań możemy przyjąć, że w początkowym okresie organizacji miasta przyjęto zasadę kształtowania jego przestrzeni na bazie z góry przyjętego modułu w postaci powtarzalnej, stypizowanej pod względem swoich wymiarów i powierzchni parceli mieszczącej.

Abstract

The origins of the urban spatial layout in Muszyna, in light of previous findings, can be connected to the bishop's watchtower already functioning in the area and the village founded at the foothill by King Kazimierz Wielki around the year 1356. The article is an attempt to fill in the existing knowledge concerning spatial organisation and principles for building the chartered town based on the issue of a settlement plot. As a result of the carried out research, we can assume that during the initial period of the town organisation the principle approved for shaping its space was based on the beforehand accepted module in the form of repeatable burgher's plot of standardized dimensions and area.