

Analiza techniczna wykresów par walutowych

Technical analysis of graphs of currency pairs

Andrzej JURASZEK

ABB business Services Sp. z o.o.
e-mail: jandrzej96@gmail.com

Streszczenie: Analiza techniczna jest bardzo złożonym i szerokim polem wiedzy, jednak jest ona bardzo pomocna do przewidywania przyszłych kierunków zmian cen i do podejmowania decyzji w tych kwestiach. W skład analizy technicznej wchodzi różnorodny zestaw narzędzi, wskaźniki i oscylatory, ale również ważną kwestią posiadają tutaj poszczególne świece, którą mogą dać dużo informacji inwestorom i potwierdzić ich przypuszczenia.

Słowa kluczowe: analiza techniczna, wskaźniki, świece japońskie, formacje świec.

Summary: Technical analysis is a very complex and broad field of knowledge, but it is very helpful in predicting future directions of price changes and in making decisions on these issues. Technical analysis includes a variety of tools, indicators and oscillators, but also individual candles have an important issue here, which can provide a lot of information to investors and confirm their assumptions.

Keywords: technical analysis, indicators, Japanese candles, candle formations.

1. Wstęp do analizy technicznej

Odczytywanie wykresów i trendów jest kluczowe do odnoszenia sukcesów przy inwestycjach na rynku Forex. Pozyskać taką wiedzę można dzięki wykorzystaniu różnorodnych narzędzi analizy technicznej. Wstęp do analizy był już opisany w artykule w poprzednim numerze „Era Energii”. Ukazano, jak odczytać i w jaki sposób tworzy się aktualny trend. Rozróżniamy trzy trendy: trend wzrostowy, trend horyzontalny, trend spadkowy. Dzięki odczytaniu aktualnego trendu, możemy dowiedzieć się w którym kierunku pójdzie cena. Następne cenne informacje dostarczają nam linie wsparcia i oporu, ukazują one jakie mogą być granice wzrostu i spadku danych par walutowych. Ostatnim bardzo ważnym narzędziem analizy technicznej, które zostało opisane w poprzednim artykule jest średnia krocząca. Dzięki niej możemy lepiej odczytywać trend i uniknąć zmian decyzji pod wpływem krótkoterminowych zmian trendu. [1] Przy dokonywaniu analizy bardzo istotnym jest również odczytywanie wykresów, pojedynczych świec, a także formacji. Do jeszcze lepszego odczytywania wykresów brokerzy udostępniają wiele narzędzi i wskaźników, z których niektóre zostaną opisane w dalszej części artykułu.

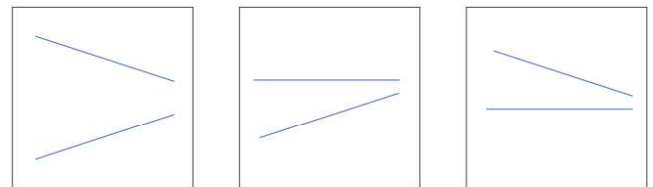
2. Formacje kontynuacji trendu

Znajomość i rozpoznawanie formacji na wykresach to jedna z najistotniejszych informacji dla inwestora. Formacje kontynuacji trendu to moment odpoczynku w trendzie i czas w którym inwestor może zweryfikować swoje inwestycje.

Pierwszą formacją, która przewiduje, że trend będzie iść w tym samym kierunku to prostokąt. Formację tworzą zmiany wahań w granicach linii wsparcia i oporu przez to formacja ta nazywana jest również kanałami bocznymi.

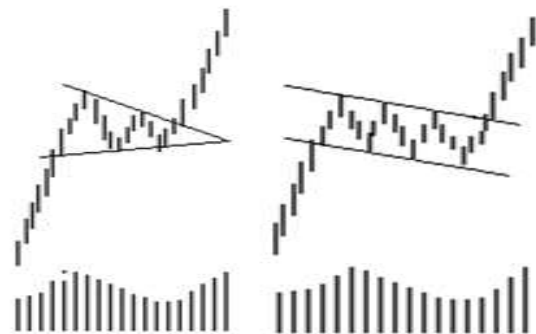
Następnymi formacjami są trójkąty, które rozpoznać można przez zbiegające się do siebie linie wsparcia i oporu. Tworzy się tak przez coraz większą niepewność na rynku i zwiększające ilości transakcji. Była większa pewność o dalszym trendzie, cena powinna przebić linie tworzące trójkąt w dwóch trzecich odległości od punktu przecięcia

linii.



Ilustracja 1: Rodzaje formacji trójkąt.

Kolejną oznaką kontynuacji trendu są flagi. Powstają one w sytuacjach, gdy inwestorzy zaczynają zamykać swoje pozycje, a trend zaczyna na krótką chwilę zmieniać kierunek na przeciwny. Przeciwny kierunek zmian cen przyciąga nowych inwestorów, przez co wahania cen zmniejszają się i trend wraca na poprzedni kierunek. [2]



Ilustracja 2: Przykłady formacji flagi.

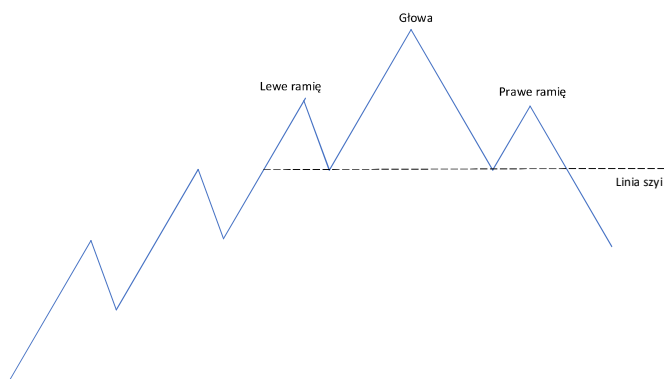
Źródło: <https://atskaner.pl/baza/flagi-chor-giewki-kliny-i-prostokoty-1> z dnia 2020.11.23

3. Formacje odwrócenia trendu

Formacje, po których następuje odwrócenie trendu występują przez zmniejszającą się aktywność graczy i otwieranie nowych pozycji w przeciwnym kierunku.

Pierwszą formacją oznaczającą odwrócenie trendu jest formacja głowy i ramion. Tworzy się ona przez trzy maksima w sytuacji zwyżkowej. Odwrócenie się trendu następuje przez coraz mniejszą wiarę inwestorów w dalszy wzrost cen. Z takie działanie drugie minimum powinno

ułożyć się na poziomie poprzedniego, a spadek po trzecim maksimum powinien przebić linię szyi, która kształtuje się na poziomie dwóch minimumów. [2]



Ilustracja 3: Formacja głowy i ramion.

Następna to zaokrąglone dna i szczyty. Tworzy się ona dość powoli i często ciężko ją zauważyć przez powolne i stopniowe zmiany. Inwestorzy nie są do końca zdecydowani co do zmiany trendu i niechętnie się wycofują, a nowi inwestorzy nie otwierają nowych pozycji.

Ostatnią formacją wprowadzającą zmianę trendu to szpiculce, która jest całkowitą przeciwnością poprzedniej formacji. Powstaje ona najczęściej przez nagłą i bardzo istotne wydarzenie ekonomiczne lub znaczące zmiany na podobnych rynkach i parach walutowych. Przy interpretowaniu tej formacji bardzo istotnym jest by śledzić informacje i stosować zróżnicowane wskaźniki, by podejmować dobre decyzje. [2]

4. Narzędzia analizy technicznej

Dla lepszego odczytywania wykresów i zachodzących zmian inwestorzy stosują zróżnicowanych narzędzi i wskaźników. Jednym z nich są wstęgi Bollingera, które składają się z trzech linii: średniej ruchomej, wstęgi górnej i wstęgi dolnej. Wstęgę górną i dolną ustala się za pomocą dodania lub odjęcia dwóch odchyłek standardowych od średniej. Znaczne rozszerzenie wstęg informuje o zwiększonym ryzyku inwestycyjnym, dodatkowo po maksimum lub minimum lokalnym poza granicami wstęg daje informacje na duże prawdopodobieństwo zmiany trendu. [3]

Następnym bardzo pomocnym narzędziem do przewidywania zmian jest oscylator MACD, który nazywany jest również analizą zbieżności i rozbieżności średnich kroczących. Wskaźnik ten jest zbudowany z dwóch linii: linii MACD i linii sygnałowej. Pierwsza z nich to różnica średniej długookresowej i krótkookresowej, a druga to średnia linii MACD. Przecięcie linii MACD od góry oznacza wzrost, taki sam sygnał może dawać przecięcie linii 0 przez linie MACD od góry, gdyż oznacza to, że średnia krótkookresowa przewyższa średnią długoterminową. Odwrotne działanie daje sygnał do sprzedaży. [4]

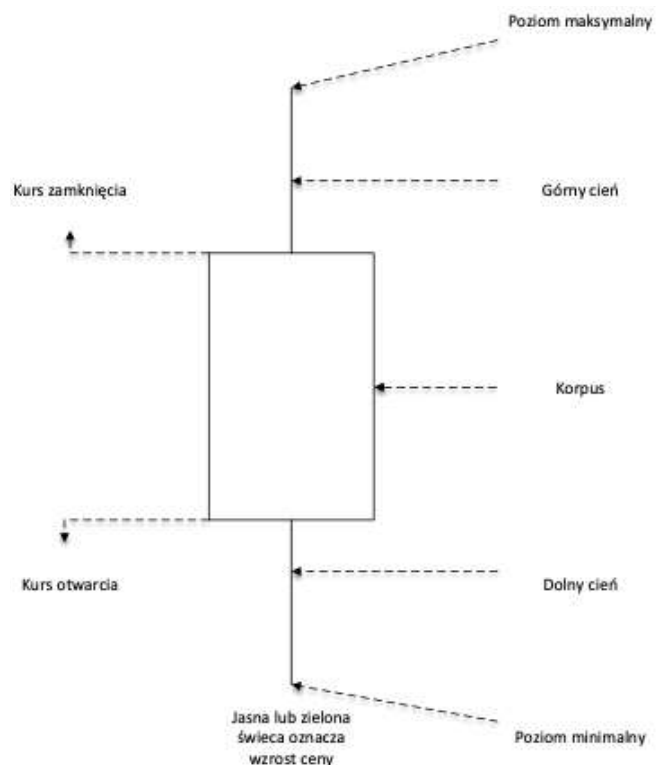
Kolejnym często używanym jest wskaźnik względnej siły (RSI), który jest bardzo praktyczny i łatwy z odczytywaniem. Linie tego wskaźnika tworzy się przez iloraz wszystkich zmian cenowych z n okresów, a jego wartość przyjmuje od 0 do 100. Dzięki temu informuje on inwestora jak silne są ruchy zwykłe w porównaniu do zniżkowych. W sytuacjach, gdy linia RSI przekroczy 70, oznacza to, że dany instrument został wykupiony i cena prawdopodobnie osłabnie. Podobnie się dzieje, gdy wskaźnik spadnie poniżej

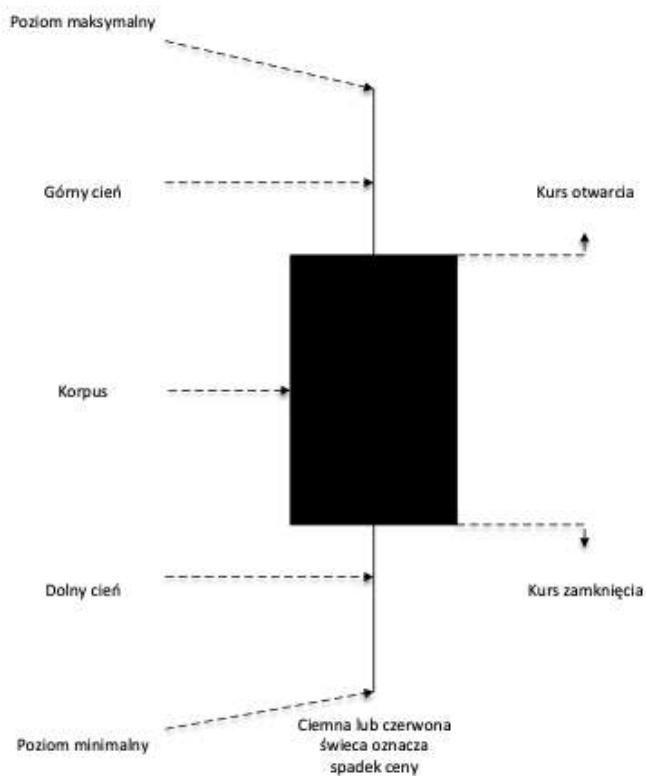
30, oznacza to, że cena spadła poniżej oczekiwania rynku i że trend może zmienić się na wzrostowy. [5]

Ostatnim z opisywanych wskaźników jest narzędzie PAR SAR, umożliwiające znajdowanie miejsc, gdzie występuje maksimum i minimum lokalne, dzięki któremu inwestor może maksymalizować zyski z każdej transakcji. Narzędzie to informuje o trendach kropki znajdujące się poniżej lub powyżej wykresu oraz im dalej od wykresu tym mocniejszy jest trend. Pierwsza kropka pojawiająca się po drugiej stronie wykresu, informuje o zmianie trendu i wystąpieniu maksimum lub minimum lokalnego. Wystąpienie takiej sytuacji daje informacje, by otwierać bądź zamykać pozycje. Najlepszą praktyką, by nie popełniać błędów to odczekanie na potwierdzenie zmiany trendu przez pojawienie się kolejnej kropki po tej samej stronie wykresu. Narzędzie to, powinno się stosować wyłącznie na zdecydowanych instrumentach z dużymi amplitudami wahań. [3]

5. Świece japońskie

Świece japońskie są najwcześniej wykorzystywanymi formami analizy technicznej, ponieważ przedstawiają wszystkie najważniejsze informacje ze zmian cen w trakcie cyklu. Każda ze świec zbudowana jest z korpusu, którego dolna i górna linia oznaczają poziom cen otwarcia i zamknięcia. W większości świec powstaje również dolny i górny cień. Nakreślone zostają przez wahania w trakcie sesji, a ich końce oznaczają maksymalną i minimalną cenę.

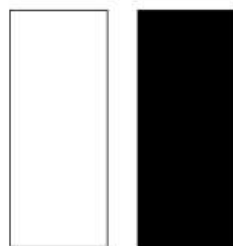




Ilustracja 4: Budowa świecy japońskiej. Źródło: Dolan B. (2016). *Inwestycje walutowe dla bystrzaków*. Gliwice: Helion. s. 245

Wśród wszystkich możliwych do wystąpienia świec, można rozróżnić 4 z nich, których występowanie może informować o dalszych zmianach cen.

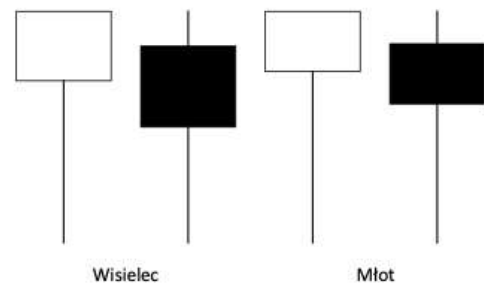
Pierwszą z nich jest świeca marubozu, która nie posiada cieni, a cała jest zbudowana z korpusu. Jej ceny otwarcia i zamknięcia są jednocześnie minimum i maksimum lokalnym, a odczytywać to można jako kontynuację aktualnego trendu. [6]



Marubozu

Ilustracja 5: Świeca Marubozu. Źródło: Opracowanie własne.

Kolejnymi ważnymi świecami są wisielec i młot. Budowa ich jest taka sama: stosunkowo mały korpus, krótki lub brak górnego cienia i długi dolny cień. Różnica między nimi polega jednak na umiejscowieniu ich na wykresie. Wisielców należy szukać na szczytach, a młotów w dołkach. Budowa i umiejscowienie ceny otwarcia i zamknięcia blisko siebie oznacza równowagę na rynku, co poprowadzi prawdopodobnie do zmiany kierunku trendu. [7]

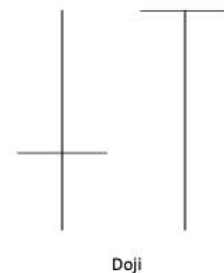


Wisielec

Młot

Ilustracja 6: Świece Wisielec i Młot. Źródło: Opracowanie własne.

Ostatnią istotną świecą jest doji, której cechą charakterystyczną jest brak, bądź znikomy korpus z długimi cieniami. Prezentuje ona zacieklą walkę na rynku między kupującymi, a sprzedającymi. Najlepszą metodą jest jej przeczekanie i zaobserwowanie, która ze stron przechyli szalę. [8]



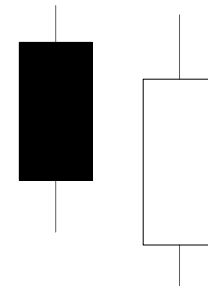
Doji

Ilustracja 7: Świeca doji. Źródło: Opracowanie własne.

6. Odczytywanie sygnałów z formacji świec japońskich

Obserwacja i odczytywanie informacji ze świec może dać dużą przewagę do podejmowania trafnych decyzji inwestycyjnych, jednak czasem pojedyncze świece nie wystarczają by uzyskać wystarczającą ilość wiadomości. Dlatego można łączyć i tworzyć z nich formacje, gdzie cena otwarcia pierwszej i cena zamknięcia ostatniej informuje o tych cenach dla całej formacji. [9]

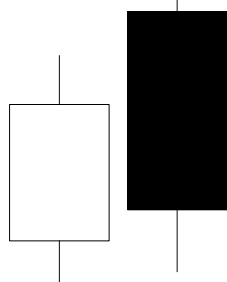
Najprostszą do zaobserwowania jest formacja przenikania, która występuje w trendzie spadkowym. Tworzą ją dwie świece o dużych korpusach. Pierwsza z nich jest świecą spadkową jednak położoną wyżej od jej następczyni. Połączenie obydwóch świec daje młot o ciemnym kolorze, który przepowiada zmianę trendu. [9]



Ilustracja 8: Formacja przenikania. Źródło: Opracowanie własne na podstawie Nison S. (1996). *Świece i inne japońskie techniki analizowania wykresów*. Warszawa: WIG-Press. s. 70

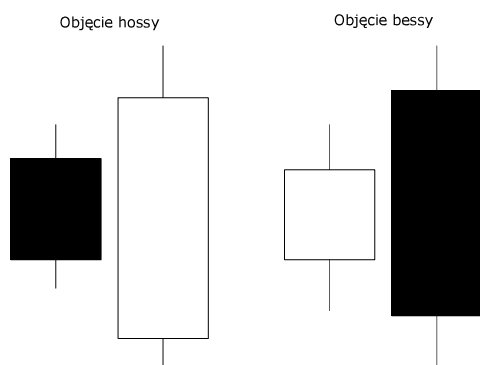
Następną formacją jest zasłona ciemnej chmury, która w odrotności do formacji przenikania występuje w wzrostach i oznacza zmianę trendu. Formacja składa się z pierwszej jasnej świecy o długim korpusie i drugiej ciemnej

z otwarciem powyżej pierwszej. Im niższa jest cena zamknięcia drugiej świecy tym większe jest prawdopodobieństwo zmiany trendu. [7]



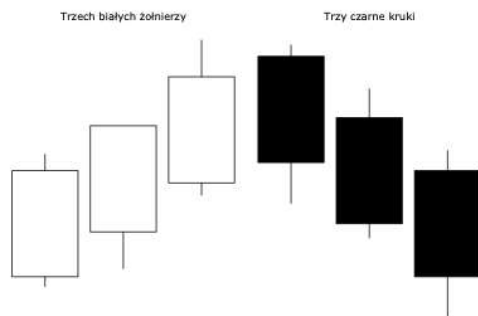
Ilustracja 9: Zastona ciemnej chmury. Źródło: Opracowanie własne na podstawie Borowski K. (2017). *Analiza techniczna: średnie ruchome wskaźniki i oscylatory*. Warszawa: Difin. s. 256

Kolejnymi formacjami przewidującymi zmianę trendu są objęcie hossy i bessy. Pierwsza z nich występuje w trendzie spadkowym, a zbudowana jest z pierwszej ciemnej świecy i drugiej jasnej, której korpus jest znacznie większy, a cena zamknięcia jest powyżej ceny otwarcia pierwszej świecy. Druga formacja występuje w czasie wzrostów, a budowa jest odwrotna. Formacje te przepowiadają odwrót trendu, jednak ukazują one znacznie większą siłę strony zmieniającej trend. [7][9]



Ilustracja 10: Objęcie hossy i bessy. Źródło: Opracowanie własne na podstawie Borowski K. (2017). *Analiza techniczna: średnie ruchome wskaźniki i oscylatory*. Warszawa: Difin. s. 256

Ostatnimi istotnymi formacjami są trzy biali żołnierze i trzy czarne kruki. Nazwy formacji pochodzą od składowych trzech kolejno świec w tym samym kolorze, a poziom ceny otwarcia każdej kolejnej jest wyższy od poprzedniego przy świecach białych i niższy przy świecach czarnych. Formacje te informują o znacznie silniejszej przewadze inwestorów, którzy zmienią trend, przez to nie jest potrzebne kolejne potwierdzenie. [10]



Ilustracja 11: Trzech białych żołnierzy i trzy czarne kruki. Źródło: Opracowanie własne na podstawie Borowski K. (2017). *Analiza techniczna: średnie ruchome wskaźniki i oscylatory*. Warszawa: Difin. s. 256

7. Podsumowanie

Najważniejszą kwestią przy działaniach inwestycyjnych na rynku Forex jest doskonałe przygotowanie i szczegółowa analiza wszelkich zmian zachodzących na rynku. Prócz analizy fundamentalnej, bardzo istotną jest analiza techniczna, która dzięki pamięci rynku może przepowiedzieć przyszłe ruchy cen. Opierając się na analizie technicznej, nie należy skupiać się wyłącznie na jednym narzędziu, bądź wyszukiwać pojedynczych formacji i świec. Należy również pamiętać, że jeden wskaźnik sprawdzający się przy poszczególnej parze walutowej, może nie sprawdzać się na innej. Dlatego zawsze należy sprawdzać czy dane parametry i wskaźniki odzwierciedlają prawidłowo daną parę walutową. Należy również pamiętać o potwierdzeniach możliwych zmian na rynku i nie podejmować decyzji zbyt pochopnie przez przeszłe sukcesy.

8. Bibliografia

1. Juraszek A. Inwestycje na rynku Forex. *Era Energii*, 2020, nr 1.
2. Kahn M. N. (2011). *Analiza techniczna: wprowadzenie do analizy wykresów giełdowych*. Warszawa: Wolters Kluwer Polska Sp. z o.o.
3. Borowski K. (2017). *Analiza techniczna: średnie ruchome wskaźniki i oscylatory*. Warszawa: Difin.
4. Augustyn D. (2018). *MACD – wszystko co powinieneś wiedzieć o tym wskaźniku*. Pobrano 11 23, 2020 z lokalizacji <https://www.fxmag.pl/edukacja/forex/oscylator-macd-wskaźnik-interpretacja>.
5. Admiral Markets Polska (2020). *Wskaźnik RSI – Trading w Oparciu o Relative Strength Index*. Pobrano 11 23, 2020 z lokalizacji <https://admiralmarkets.com/pl/education/articles/forex-indicators/wskaznik-rsi>.
6. X-Trade Brokers Dom Maklerski S.A. (n.d). *Formacje świecowe*. Pobrano 11 24, 2020 z lokalizacji <https://www.xtb.com/pl/edukacja/formacje-swieczowe-intermediate>.
7. Nison S. (1996). *Świece i inne japońskie techniki analizowania wykresów*. Warszawa: WIG-Press.
8. Gralec W. (2013). *Świece japońskie – podstawy*. Pobrano 11 24, 2020 z lokalizacji <https://comparic.pl/swiece-japonskie-podstawy/>.
9. Jagielnicki A. (2012). *Strategie inwestycyjne: jak z głową zarabiać na giełdzie*. Gliwice: Helion.
10. Surdel P. (2006). *Forex. Podstawy giełdy walutowej*. Gliwice: Złote Myśli Sp. z o.o.