

# NIEMATERIALNE WARTOŚCI KRAJOBRAZÓW KULTUROWYCH

Prace Komisji Krajobrazu Kulturowego Nr 15

Komisja Krajobrazu Kulturowego PTG, Sosnowiec, 2011

---

**Andrzej AFFEK**

Polska Akademia Nauk

Instytut Geografii i Przestrzennego Zagospodarowania im. S. Leszczyckiego

Warszawa, Polska

e-mail: a.affek@twarda.pan.pl

## WARTOŚCI KRAJOBRAZU OPUSZCZONEGO PRZEZ LUDNOŚĆ NA PRZYKŁADZIE BYŁEJ RUSIŃSKIEJ WSI BORYSŁAWKA

*VALUES OF LANDSCAPE ABANDONED BY PEOPLE.*

*A CASE STUDY OF FORMER RUTHENIAN VILLAGE BORYSŁAWKA*

**Słowa kluczowe:** wartości krajobrazu, Góry Sanocko-Turczańskie, krajobraz opuszczony przez ludność, przywiązanie do miejsca

**Key words:** *landscape values; Sanok-Turka Mountains; abandoned landscape; place attachment*

**Streszczenie** Wieś Borysławka (Góry Sanocko-Turczańskie) istniała do lat 40. XX wieku. Liczyła w 1939 roku 810 mieszkańców, z tego 780 osób deklarowało narodowość ukraińską. Z ponad 140 gospodarstw do naszych czasów nie pozostał żaden dom. Łąki i pola orne zostały zalesione lub leżąc odłogiem podlegały wtórnej sukcesji. Aktualnie jedynymi osobami zapuszczającymi się w głąb lasu są pracownicy leśni, zbieracze poroża i z rzadka potomkowie byłych mieszkańców...

Krajobraz byłej wsi Borysławka został na nowo ukształtowany przez ideologię i politykę. Nagła i radykalna zmiana większości charakterystyk badanego krajobrazu spełnia definicję transformacji. Z transformacją krajobrazu wiąże się z kolei utrata jego dotychczasowej tożsamości, ginie duch miejsca (łac. *genius loci*). W tym kontekście zasadne wydaje się pytanie, czy, a jeśli tak, to jakie wartości można przypisać tak przekształconemu krajobrazowi.

**Abstract** *Borysławka village (Sanok-Turka Mountains) existed until the 1940s. In 1939 there were 810 inhabitants, of which 780 declared Ukrainian nationality. Out of 140 farms no building survived to our times. Meadows and arable land have been afforested or being left uncultivated have undergone secondary succession. Currently, the only people penetrating the forest are foresters, antler gatherers and seldom descendants of former residents.*

*The landscape of the former Borysławka village was shaped again by ideology and politics. The sudden and radical change of most characteristics of studied landscape meets the definition of transformation. Landscape transformation, in turn, entails the loss of its previous identity; the spirit of the place (genius loci) dies. In this context it seems reasonable to question whether, and if so, what values can be assigned to this type of transformed landscape.*

*„To, co na początku jest przestrzenią, staje się miejscem w miarę poznawania i nadawania wartości”  
Przestrzeń i miejsce, Yi-Fu Tuan s. 16.*

## WPROWADZENIE

Nadawanie wartości jest elementem interpretacji, opartej na wcześniejszej obserwacji. Obserwacja jest czynnością obiektywną, interpretacja natomiast zależy od podmiotu. Aby móc określić wartości krajobrazu, należy przyjąć punkt widzenia określonej jednostki lub grupy. Ocena taka będzie słuszna dla danej grupy, może jednak zupełnie różnić się z oceną wydaną przez inną grupę. Każdy element krajobrazu (materialny bądź niematerialny) może mieć dla danego podmiotu określoną wartość.

Celem pracy jest określenie wartości przypisywanych krajobrazowi byłej wsi Borysławka przez wybrane grupy społeczne ze szczególnym uwzględnieniem wartości niematerialnych. Rozważania prowadzone są w paradygmacie geografii humanistycznej opartym na teorii przywiązania do miejsca (ang. *place attachment*).

Terenem badań jest obszar byłej rusińskiej wsi Borysławka o powierzchni 7,91 km<sup>2</sup> (ryc. 1). Zgodnie z podziałem fizycznogeograficznym Borysławka w całości leży w regionie Gór Sanocko-Turczańskich w Karpatach Wschodnich (Kondracki, 2000). Pod względem geomorfologicznym obszar badań stanowi pogórze wysokie zwarte, z wysokościami bezwzględными od 300 do 555 m n.p.m. (Starkel, 1972).



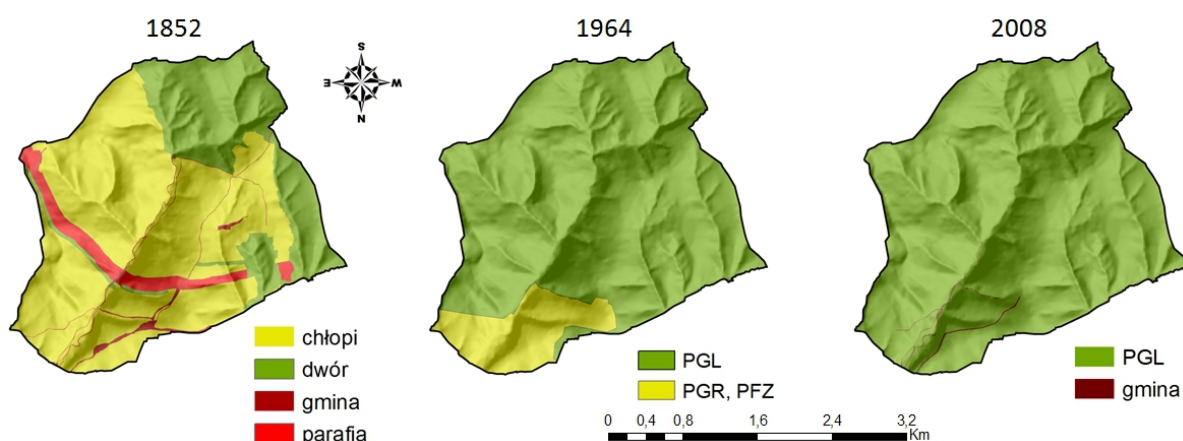
**Ryc. 1.** Wizualizacja 3D terenu byłej wsi Borysławka. **Źródło:** opracowanie własne na podstawie ortofotomapy z 2009 roku, map topograficznych i wektorowej warstwy z-value.

**Fig. 1.** 3D visualization of the former village Borysławka. **Source:** own calculations based on the orthophotomap (2009), topographic maps and vector layers with z-value.

Wieś lokowano na prawie wołoskim w drugiej połowie XV wieku w ramach akcji osadniczej rodu Rybotyckich (Kryciński, 2007). Położona z dala od głównych ciągów komunikacyjnych w głębi gór, nie przyciągała handlarzy ani fabrykantów. Miejscowa ludność trudniła się rolnictwem, bartnictwem, hodowlą. Wyznawała wiarę grekokatolicką i mówiła językiem rusińskim. W 1939 roku na 810 mieszkańców 780 zadeklarowało narodowość ukraińską (Kubijowicz, 1983). Gęstość zaludnienia jak na obszar górski była bardzo wysoka. Na początku XX wieku przekroczyła 100

osób/km<sup>2</sup>, co odpowiadało ponad 150 osobom na 100 ha użytków rolnych. Było to wynikiem bardzo wysokiego współczynnika dzietności ludności wyznania grekokatolickiego (Soja, 2008).

Krajobraz i użytkowanie ziemi zostały ukształtowane na bazie rzeźby terenu i podziałów własnościowych określonych w prawie lokacyjnym wołoskim pod koniec XV wieku. Stan taki z drobnymi zmianami utrzymywał się przez cztery wieki. Zabudowania wsi były rozmieszczone wzdłuż potoku po obu jego stronach. Lasy (w większości buczyna karpacka) należały w całości do dworu, porastały głównie strome zbocza i jary potoków w górnej części wsi. Łąki i pastwiska znajdowały się na obszarach podmokłych i również na stromych zboczach, lecz bliżej głównej osadniczej. Pola orne zajmowały największą powierzchnię, przede wszystkim sytuowane były na wierzchowinach i łagodnych stokach. Miedze i tarasy odzwierciedlały łanowy podział gruntów. Taka struktura zachowała się do XX wieku najlepiej w przypadku niepodzielnych gruntów należących do parafii (ryc. 2).

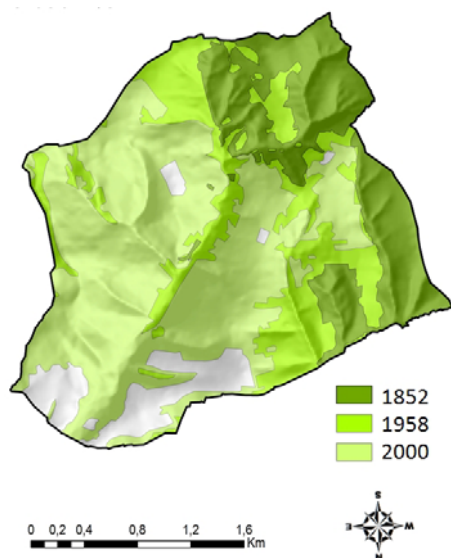


**Ryc. 2.** Struktura własności w trzech przekrojach czasowych.  
**Źródło:** opracowanie własne na podstawie mapy katastralnej z 1852 i map ewidencyjnych oraz operatów do tych map.

**Fig. 2.** The ownership structure in three sections of time.  
**Source:** own study based on the cadastral map (1852) and the inventory maps with descriptive appendixes.

Wieś istniała do roku 1945. W październiku tego roku Wojsko Polskie przymusowo wysiedliło ludność Borysławki do USSR (Ukraińskiej Socjalistycznej Republiki Radzieckiej). Piątego listopada cała opuszczona wieś została spalona przez bojówkę SB OUN (Służby Bezpieczeństwa Organizacji Ukraińskich Nacjonalistów) (Pisuliński, 2009). Z ponad 140 gospodarstw do naszych czasów nie przetrwał żaden dom. Od tamtego czasu nikt na terenie byłej wsi nie mieszka. Krajobraz po wysiedleniach zmienił się diametralnie, zniknęły w pierwszej kolejności wszelkie zabudowania, najszybciej zarosły lasem łąki i pastwiska. Trudno dostępne pola orne zostały zalesione głównie sosną, sporadycznie też modrzewiem i świerkiem. Nie uległy zmianie

jedynie tereny pierwotnie porośnięte lasem i łatwo dostępne pola, użytkowane rolniczo przez PGR jeszcze do lat osiemdziesiątych. Obecnie 96% terenu porasta las, pozostałą część stanowi łąka kośna pod poletkiem łowieckim i użytk ekologiczny „Borysławka” pozostawiony do wtórnej sukcesji (ryc. 3 i 4 oraz fot. 8).

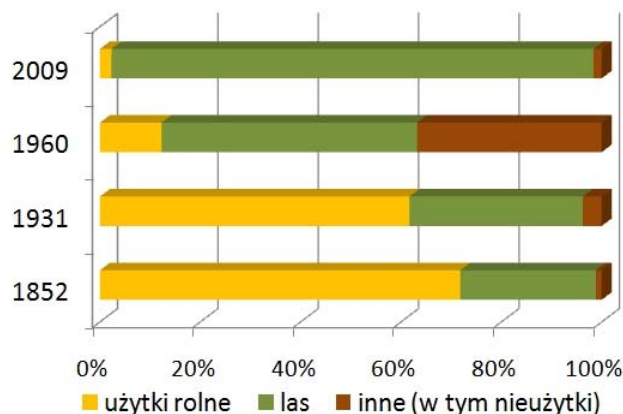


**Ryc. 3.** Zasięg lasu w trzech przekrojach czasowych.

**Źródło:** opracowanie własne na podstawie mapy katastralnej z 1852 i wojskowych map topograficznych w skali 1:25 000.

**Fig. 3.** Forest cover in the three sections of time.

**Source:** own study based on the cadastral map (1852) and the military topographic maps at 1:25 000 scale.



**Ryc. 4.** Użytkowanie ziemi w czterech przekrojach czasowych.

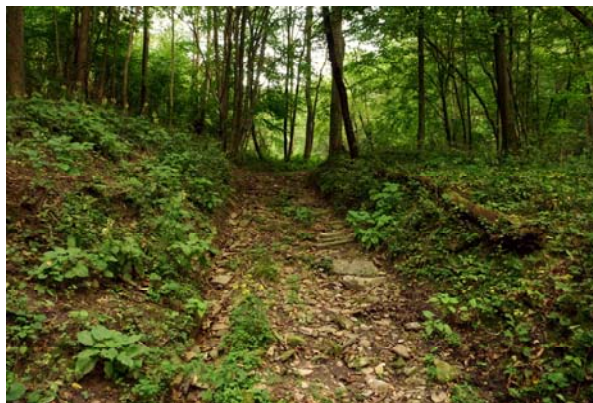
**Źródło:** opracowanie własne na podstawie mapy katastralnej z 1852, map topograficznych, ortofotomap i danych ze spisów powszechnych.

**Fig. 4.** Land use in four sections of time.

**Source:** own study based on the cadastral map (1852), topographic maps, orthophotomaps and data from the censuses.

W terenie mimo upływu lat można odnaleźć ślady po dawnym krajobrazie wiejskim. Widoczne są tarasy rolne, drogi wiejskie, cmentarz (fot. 10) wraz ze zdevastowanymi nagrobkami (fot. 6 i 7) i żeliwnymi krzyżami (fot. 11), kilka dobrze zachowanych studni (fot. 9) Wokół byłych zabudowań (fot. 3) rosną stare drzewa owocowe (jabłonie i grusze), wzdłuż głównej drogi wiekowe lipy, jesiony, wiązy i klony (fot. 1 i 2). Odnaleźć można liczne kamienne podmurówki z charakterystycznymi kopcami z kamieni, cegieł i resztek wapna, pozostałościami po piecach chlebowych i kominach (fot. 4).

Do określenia wartości krajobrazu byłej wsi Borysławka zastosowano szereg metod badawczych, charakterystycznych dla różnych dziedzin nauki. Kierowano się przy tym znaną w socjologii zasadą triangulacji (Połomski, 2010), czyli łączeniem różnych metod i rodzajów danych, mającym na celu uchwycenie analizowanego problemu z kilku perspektyw. W myśl tej zasady postępowanie takie daje większe szanse na uzyskanie rzetelnych wyników i trafnych wniosków.



**Fot. 1 i 2.** Główna droga dawnej wsi.  
**Photo 1 and 2.** Main road of former village.



**Fot. 3.** Ruiny kamiennego budynku.  
**Photo 3.** Ruins of stone building.



**Fot. 4.** Kopiec z kamieni, cegieł i resztek wapna otoczony kamienną podmurówką. Ślad po piecu chlebowym i kominie.  
**Photo 4.** Mound of stones, bricks and debris of lime surrounded by stone foundation. Remnants of bread oven and chimney.



**Fot. 5.** Stare, rozpadające się wierzby wyrosłe z kołków wierzbowych na zboczu wzdłuż granicy wsi.

**Photo 5.** Old, decaying willows grown from the willow pins on the slope along the village boundary.



**Fot. 6 i 7.** Niszczące nagrobki na wiejskim cmentarzu.  
**Photo 6 and 7.** Decaying tombstones in the village graveyard.



Fotografie A. Affek.  
 Photos A. Affek.

Badania rozpoczęto od analizy źródłowych materiałów kartograficznych i opisowych, datowanych od 1852 do 2009 roku. Korzystano z austriackiej mapy katastralnej z 1852 oraz map ewidencyjnych z 1964 i 2008 wraz z operatami dotyczącymi podziału własnościowego. Zgromadzono mapy topograficzne, leśne i ortofotomapy w różnych skalach i przedziałach czasowych oraz dane z austriackich i polskich spisów powszechnych. Stworzono cyfrową bazę danych o terenie, włącznie z numerycznym modelem terenu. Następnie przeprowadzono prace terenowe polegające na odnalezieniu w krajobrazie śladów przedwojennej działalności człowieka z zastosowaniem odbiornika GPS. Wykonano dokumentację fotograficzną. Przeprowadzono również wywiady niestandardyzowane z przedstawicielami społeczności, z punktu widzenia których nadawano wartości badanemu krajobrazowi. Określanie wartości krajobrazu ze względu na charakter przedmiotu badań oparte zostało na metodologii jakościowej, w tym także na obserwacji uczestniczącej (Połomski, 2010).

## **CZY KRAJOBRAZ OPUSZCZONY PRZEZ LUDNOŚĆ MA JAKĄKOLWIEK WARTOŚĆ?**

Krajobraz byłej wsi Borysławka został na nowo ukształtowany przez ideologię i politykę. Wg Y. Tuana (1977) człowiek odbiera (doświadcza) otaczający go świat (także krajobraz) w dwóch kategoriach: miejsca i przestrzeni. Miejsce jest konkretyzacją wartości, choć nie jest wartościową, namacalną rzeczą. Jest obiektem, w którym można przebywać. Przestrzeń jest potencjalną lokalizacją miejsc, niezagospodarowanym rejonem możliwości budzącym odczucia strachu i wolności. Zamknięta i uczłowieczona przestrzeń staje się miejscem. W porównaniu z przestrzenią, miejsce jest spokojnym centrum ustalonych wartości. Krajobraz natomiast jest fizycznym, wizualnym wymiarem miejsca (Relph, 1977). Tym samym jest najbardziej czytelnym atrybutem miejsca, możliwym do opisanego. Wg Relpha właśnie w krajobrazie tkwi „duch miejsca” (łac. *genius loci*), choć niemożliwym jest zrozumienie całego doświadczenia miejsca jako doświadczenia krajobrazu. Zgodnie z terminologią Tuana krajobraz Borysławki z uporządkowanego świata znaczeń został zamieniony w nieuporządkowaną przestrzeń rządzoną prawami natury. Zorganizowane i zamieszkałe od pokoleń gospodarstwa – miejsca, wtórnie przekształcone zostały w las – bezludną i nieprzyjazną przestrzeń.

W przestrzeni (krajobrazie) pozostały jedynie pozostałości wielowiekowej rolniczej działalności człowieka. Krajobraz wiejski przeistoczył się w krajobraz pozornie naturalny, leśny. Nastąpiła zasadnicza zmiana formy i struktury pokrycia terenu i użytkowania ziemi. Tak nagła i radykalna zmiana większości charakterystyk badanego krajobrazu spełnia definicję transformacji. Z transformacją krajobrazu wiąże się z kolei utrata jego dotychczasowej tożsamości, duch miejsca ginie (Van Eetvelde, Antrop, 2004; Antrop, 2005).

Waloryzacja tak przekształconego krajobrazu przeprowadzona na bazie profesjonalnych metod mających na celu obiektywizację oceny nie zakończyłaby się przyznaniem wysokiej oceny, niezależnie, czy oparta byłaby na metodologii architektów

czy ekologów krajobrazu. Architekci krajobrazu twierdzą, że obiektywna wartość fizjonomiczna krajobrazu rośnie wraz z jego wiekiem. Im dawniej krajobraz został ukształtowany, tym pełniejsze jest zespolenie warstwy przyrodniczej i kulturowej w jednorodną tkankę (Rylke, Gaśowska, 2009). Przyrodnicy szacują wartość krajobrazu na podstawie stopnia bioróżnorodności, pokrywania się roślinności rzeczywistej z potencjalną, struktury płatów, czy, ujmując ogólnie, na podstawie stanu zrównoważenia krajobrazu (stopnia zbieżności stanu aktualnego krajobrazu ze stanem docelowym) (Solon, 2004). Obecnie krajobrazu Borysławki nie można nazwać ani zrównoważonym, ani dojrzałym. Ponadto badania kanadyjskie wskazują, że generalnie ocena wiejskiego krajobrazu opuszczonego przez ludność jest niekorzystna (Benjamin i in., 2007).

## OD CZEGO ZALEŻY WARTOŚĆ KRAJOBRAZU?

Wg Stephenson (2008) przyjmowana wartość krajobrazu w dużej mierze zależy od metod oceny i osoby oceniającej. Sformalizowana waloryzacja krajobrazu ma na celu określenie zestawu kategorii wartości z zastosowaniem z góry założonych kryteriów (estetyczne, historyczne, naukowe, itp.) i jest prowadzona przez ekspertów z różnych dziedzin. Dyscypliny różnie interpretują krajobraz: jako artefakt ekologiczny, kulturę materialną, zasób wizualny, metaforę, ideologię czy wyraz stosunków własnościowych. Z takiego punktu widzenia wybór metod oceny w dużym stopniu determinuje to, co zostanie zarejestrowane, a przede wszystkim, co będzie postrzegane za wartość. Taka praktyka powoduje, że uwzględnia się wartości związane z naturą i kulturą, a pomija te, które wypływają z doświadczenia lokalnych społeczności. W efekcie wzmacnia się przekonanie, że wartości są zgodne z typologiami, a typologie z kolei obejmują wszystkie wartości. Obecnie wartości są powszechnie uważane za społeczny konstrukt wyrosły z kulturowego kontekstu miejsca i czasu (Brown i in. 2002). Wartości nie mówią same za siebie: mogą być zidentyfikowane jedynie wtedy, gdy są wyrażone przez tych, którzy są częścią kulturowego kontekstu lub tych, którzy stoją w pozycji obserwatora i są w stanie je zrozumieć (Stephenson, 2008). Zastosowanie dotychczasowych typologii ocen może nie odzwierciedlać charakteru i zakresu wartości, wyrażanych przez tych, którzy czują, że "należą" do krajobrazu. Read (za: Stephenson, 2008) wykazała, że podejścia eksperckie do oceny krajobrazu, które z założenia starają się obiektywnie określić walory krajobrazu, są zbieżne z punktem widzenia osób z zewnątrz i nie pokrywają się z oceną mieszkańców, właścicieli czy użytkowników danego krajobrazu. Stephenson (2008) wykazała, że autochtoni w znacznie większym stopniu kładli nacisk na wartości niematerialne (opowiadania, genealogie, praktyki, itp.), niż czynią to eksperci przeprowadzający waloryzację krajobrazu. Dakin (2003) zauważyła, że mieszkańcy postrzegają krajobraz przez pryzmat własnych doświadczeń i cenią intymną więź z otoczeniem wyżej niż jego walory wizualne.

## PRZYWIĄZANIE DO MIEJSCA

Przypisywanie konkretnych wartości miejscom (krajobrazom) jest zależne od rodzaju więzi emocjonalnej łączącej człowieka z danym miejscem (Brown i Raymond, 2007). W literaturze panuje chaos terminologiczny i pojęciowy dotyczący relacji między człowiekiem i miejscem. Do popularniejszych terminów zaliczyć należy poczucie miejsca (ang. *sense of place*), przywiązanie do miejsca, identyfikację z miejscem (ang. *place identification*), utożsamianie czy tożsamość miejsca (ang. *place identity*), zależność od miejsca (ang. *place dependence*), zakorzenienie (ang. *rootedness*) czy topofilię (ang. *topophilia*). Równie dużo pojawiło się pomysłów na hipotetyczne relacje między powyższymi konstruktami (niezależne lub zależne wymiary, połączone hierarchicznie lub wertykalnie). Autor kierując się użytecznością podejścia do analizy badanego problemu oraz jego popularnością zastosował wprowadzone przez Williama i in. (1992), a zoperacjonalizowane przez Williama i Vaske (2003) rozumienie przywiązania do miejsca jako konstruktu dwuczynnikowego, składającego się z zależności od miejsca i utożsamiania się z miejscem. Podział taki został wielokrotnie potwierdzony przez analizę czynnikową (np. Williams i Vaske, 2003; Brown i Raymond, 2006), choć należy zaznaczyć, że za każdym razem była ona prowadzona na tym samym kwestionariuszu.

W tym podejściu przywiązanie do miejsca to pozytywna więź emocjonalna, jaką ludzie budują w odniesieniu do miejsca (także krajobrazu). Zależność od miejsca to więź oparta na czynnościach wykonywanych w danym miejscu zapewniających uzyskanie określonego celu (przyjemności, dochodu), natomiast utożsamianie się z miejscem to więź oparta na uczuciach do określonego miejsca będąca ważną składową całościowej tożsamości człowieka (Brown i Raymond, 2006).

Opierając się na takim rozumieniu relacji człowiek – miejsce, badacze wykryli szereg ciekawych prawidłowości. Hernandez i in. (2007) wykazali, że wśród imigrantów przywiązanie do miejsca oparte na uczuciach pojawia się szybciej, niż utożsamianie się z miejscem. Kaltenborn i Williams (2002) natomiast uzyskali wyniki świadczące, że różnice w poziomie przywiązania do miejsca między turystami a miejscowymi są nieistotne w porównaniu do różnic wewnątrzgrupowych. Naništová (1998) badała przywiązanie do miejsca urodzenia u osób wysiedlonych z terenów zalanych przez wody zbiornika na Orawie (*Oravska priehrada*) 40 lat po wysiedleniu. Analiza czynnikowa wykazała pięć składowych przywiązania do miejsca: zakorzenienie, zależność od miejsca, tradycjonalizm, tęsknotę za miejscem i poczucie straty miejsca. Czynniki te wykazywały duże podobieństwo do teoretycznych wymiarów przywiązania do miejsca: zależności od miejsca i utożsamiania się z miejscem.

Standardowo do oceny przywiązania do miejsca wybranej populacji stosowana jest skala samoopisowa (ankiety) wypełniana przez odpowiednio dużą liczbę osób. W sytuacji pomiaru przywiązania do miejsca w krajobrazie opuszczonym przez ludność z definicji wynika, że odnalezienie i dotarcie do odpowiednio dużej grupy ludzi spełniającej kryteria założone przez badacza jest w zasadzie niemożliwe. Tym samym nierealne jest ujęcie statystyczne wartości przypisywanych krajobrazowi wynikających



z przywiązania. Dlatego też określenie wartości krajobrazu z perspektywy doświadczeniowej (ang. *experiental*) oparto na pojedynczych wywiadach niestrukturalizowanych z przedstawicielami grup oraz na ocenie autora opartej na obserwacji uczestniczącej, na znajomości terenu, realiów i ludności, ich zachowań, oraz na literaturze przedmiotu.

## **WARTOŚCI KRAJOBRAZU BORYSŁWAKI Z PERSPEKTYWY DOŚWIADCZENIOWEJ**

Do określenia wartości krajobrazu z perspektywy użytkowników krajobrazu byłej wsi Borysławki wybrano cztery grupy społeczne: pracowników leśnych lokalnego nadleśnictwa, okolicznych mieszkańców, byłych mieszkańców Borysławki i ich potomków oraz turystów i badaczy znających Borysławkę. Są to praktycznie jedyne społeczności, które łączy jakaś więź z omawianym terenem. Zgodnie z pojawiającym się w literaturze podziałem na ludzi z wewnątrz (ang. *insiders*) i z zewnątrz (ang. *outsiders*) danego krajobrazu (np. Kaltenborn i Williams, 2002), pierwsze trzy grupy przynależą do wewnątrz krajobrazu, natomiast turyści i badacze to grupa z zewnątrz. Z co najmniej jedną osobą z każdej grupy przeprowadzony został wywiad, teren badawczy został kilkakrotnie na przestrzeni kilku lat w różnych porach roku spenetrowany w celu poznania dawnej i aktualnej działalności ludzkiej i odnalezienia jej śladów w terenie. Na podstawie prowadzonych badań i przeglądu literatury określono charakterystyczne dla danej grupy społecznej wartości przypisywane krajobrazowi wynikające z przywiązania do miejsca (związane z zależnością od miejsca i z utożsamianiem się z miejscem) (tab. 1).

Jak pokazuje tabela 1, wartości łączone z krajobrazem opuszczonym przez ludność są bardzo zróżnicowane. Większość z nich wymyka się tradycyjnym waloryzacjaom krajobrazu. Nie są też trwałe. W przypadku byłych mieszkańców wartości będą tak długo nadawane, jak długo będzie trwała pamięć i przekaz pokoleniowy. Wraz z przyszłymi zmianami krajobrazu powyższe wartości stracą na znaczeniu, a w ich miejsce pojawią się następne. Aktualny krajobraz jest jedynie chwilowym stanem w całej historycznej ewolucji.

## **PODSUMOWANIE**

Do określenia wartości krajobrazu opuszczonego przez ludność wybrano cztery grupy społeczne, z punktu widzenia których wskazane zostały pozytywne cechy analizowanego obszaru. Pozornie wydawać by się mogło, że krajobraz opuszczony przez ludność pod przymusem, gdzie unicestwiony został „duch miejsca”, a przestrzeń skrajnie przekształcona, nie niesie ze sobą żadnych wartości. Niewątpliwie niesie ich mniej, niż krajobraz ukształtowany przed wiekami, niemniej wskazać można specyficzne wartości poznawcze czy metafizyczne, które są unikalne właśnie dla tego typu krajobrazu.

**Tab. 1.** Wartości krajobrazu byłej wsi Borysławka z perspektywy czterech grup społecznych

**Tab. 1.** Values of the former Borysławka village landscape from the four social groups' perspective

GRUPY SPOŁECZNE <i>SOCIAL GROUPS</i>	WARTOŚCI PRZYPISYWANE KRAJOBRAZOWI OPUSZCZONEMU PRZEZ LUDNOŚĆ WYNIKAJĄCE Z PRZYWIĄZANIA DO MIEJSCA <i>VALUES ATTRIBUTED TO LANDSCAPE ABANDONED BY PEOPLE RESULTING FROM PLACE ATTACHMENT</i>	
	WYNIKAJĄCE Z ZALEŻNOŚCI OD MIEJSCA <i>RESULTING FROM PLACE DEPENDENCE</i>	WYNIKAJĄCE Z UTOŻSAMIANIA SIĘ Z MIEJSCEM <i>RESULTING FROM PLACE IDENTITY</i>
dawni mieszkańcy Borysławki i ich potomkowie	<ul style="list-style-type: none"> <li>- miejsce spoczynku bliskich (cmentarz)</li> <li>- możliwość upamiętnienia przodków</li> <li>- możliwość poznania swoich korzeni</li> <li>- wartość jako miejsce urodzenia, czas dzieciństwa</li> </ul>	<ul style="list-style-type: none"> <li>- wartości patriotyczne, narodowe i sentymtalne - utracona mała ojczyzna (poczucie straty)</li> <li>- poczucie przynależności do gór</li> </ul>
pracownicy leśni	<ul style="list-style-type: none"> <li>- miejsce pracy i zarobku</li> </ul>	<ul style="list-style-type: none"> <li>- możliwość kształtowania krajobrazu (daje poczucie władzy i odpowiedzialności)</li> <li>- obcowanie z dziką przyrodą, siłowanie się z nią (uczucia dumy)</li> </ul>
okoliczni mieszkańcy	<ul style="list-style-type: none"> <li>- źródło dodatkowego dochodu i pożywienia (poroża, owoce leśne, grzyby, zioła, baza pożytkowa dla pszczół)</li> <li>- magazyn drewna, głównie na opał</li> </ul>	<ul style="list-style-type: none"> <li>- wartości zdrowotne: świeże powietrze, czysta woda</li> <li>- możliwość wspominania byłych sąsiadów</li> <li>- poczucie przestrzenności</li> </ul>
turyści, badacze	<ul style="list-style-type: none"> <li>- wartości poznawcze: obserwacja procesów przyrodniczych, renaturalizacji, zakrętów historii</li> <li>- wartości psychofizyczne: ucieczka od cywilizacji,</li> </ul>	<ul style="list-style-type: none"> <li>- wartości metafizyczne (doświadczenie atmosfery przemijania i kruchości ludzkiej egzystencji)</li> </ul>

*Źródło:* opracowanie własne.

*Source:* own elaboration.



**Fot. 8.** Użytek ekologiczny Borysławka, pozostawiony wtórnej sukcesji.  
**Photo 8.** Ecological site "Borysławka", left to secondary succession.



**Fot. 9.** Studnia przy jednym z nieistniejących gospodarstw.  
**Photo 9.** Well on one of the yet not existing farms.



**Fot. 10.** Cmentarz w tle z krzyżem postawionym na cerkwisku w 1991 roku.  
**Photo 10.** Graveyard with a cross in the background placed in 1991, there the church used to be.



**Fot. 11.** Kuty żeliwny krzyż niegdyś wieńczący banię cerkwi.  
**Photo 11** Wrought iron cross, once crowning the church.

Fotografie A. Affek.  
 Photos A.Affek.

## LITERATURA

- Antrop M., 2005: Why landscapes of the past are important for the future. [w:] *Landscape and Urban Planning*, 70, s. 21–34.
- Benjamin K., Bouchard A., Domon G., 2007: Abandoned farmlands as components of rural landscapes: An analysis of perceptions and representations. [w:] *Landscape and Urban Planning*, 83, s. 228–244.
- Brown G., Raymond C., 2007: The relationship between place attachment and landscape values: Toward mapping place attachment. [w:] *Applied Geography*, 27, 2, s. 89–111.
- Brown G., Reed P., Harris C., 2002: Testing a place-based theory for environmental evaluation: an Alaska case study. [w:] *Applied Geography*, 22, s. 49–76.
- Dakin S., 2003: There's more to landscape than meets the eye: towards inclusive landscape assessment in resource and environmental management. [w:] *The Canadian Geographer*, 47, 2, s. 185–200.
- Hernandez B., Hidalgo C., Salazar-Laplace E., Hess S., 2007: Place attachment and place identity in natives and non-natives. [w:] *Journal of Environmental Psychology*, 27, s. 310–319.
- Kaltenborn B., Williams D., 2002: The meaning of place: attachments to Femundsmarka National Park, Norway, among tourists and locals. [w:] *Norsk Geografisk Tidsskrift–Norwegian Journal of Geography*, 56, s. 189–198.
- Kondracki J., 2000: *Geografia regionalna Polski*. PWN, Warszawa.
- Kryciński S., 2007: *Przemysł i Pogórze Przemyskie*. Przewodnik. Oficyna Wydawnicza Rewasz, Prószków.
- Kubijowicz W., 1983: *Ethnic groups of the South-Western Ukraine (Halyčyna – Galicia) 1.1.1939*. Otto Harrassowitz, Wiesbaden.
- Naništová E., 1998: The Dimensions of the Attachment to Birthplace and their Verification after the 40 Years Following the Forced Relocation. [w:] *Sociológia*, 30, 4, s. 377–394.
- Pisuliński J., 2009: *Przesiedlenie ludności ukraińskiej z Polski do USRR w latach 1944–1947*. Wydawnictwo Uniwersytetu Rzeszowskiego, Rzeszów.
- Połomski K., 2010: *Miejsce i przestrzeń. Krajobraz w doświadczeniu mieszkańców Bieszczadzkiego Parku Narodowego*. Wydawnictwo Naukowe Scholar, Warszawa.
- Relph E., 1976: *Place and placelessness*. Pion Ltd., London.
- Rylke J., Gąsowska M., 2009: Wartości krajobrazu wiejskiego i przemysłowego dla rozwoju rekreacji na przykładzie wsi warmińskich i Kanału Elbląskiego. [w:] *Nauka Przyroda Technologie*, 3, 1, s. 1–10.
- Soja M., 2008: *Cykle rozwoju ludności Karpat polskich w XIX i XX wieku*. Instytut Geografii i Gospodarki Przestrzennej Uniwersytetu Jagiellońskiego, Kraków.
- Solon J., 2004: Ocena zrównoważonego krajobrazu – w poszukiwaniu nowych wskaźników. [w:] *Studia ekologiczno-krajobrazowe w programowaniu rozwoju*

- zrównoważonego. Przegląd polskich doświadczeń u progu integracji z Unią Europejską. [red.] Kistowski M., *Problemy Ekologii Krajobrazu*, 13, s. 49-58.
- Starkel L., 1972: Charakterystyka rzeźby Polskich Karpat (i jej znaczenie dla gospodarki ludzkiej). [w:] *Problemy Zagospodarowania Ziemi Górskich*, 10, s. 75-150.
- Stephenson J., 2008: The Cultural Values Model: An integrated approach to values in landscapes. [w:] *Landscape and Urban Planning*, 84, s. 127-139.
- Tuan Y., 1977: *Space and place. The perspective of Experience*. Edward Arnold (Publishers) Ltd., London.
- Van Eetvelde V., Antrop M., 2004: Analyzing structural and functional changes of traditional landscapes – two examples from Southern France. [w:] *Landscape and Urban Planning*, 67, s. 79-95.
- Williams D., Patterson M., Roggenbuck J., Watson A., 1992: Beyond the commodity metaphor: Examining emotional and symbolic attachment to place. [w:] *Leisure Science*, 14, s. 29-46.
- Williams D., Vaske J., 2003: The measurement of place attachment: Validity and generalizability of a psychometric approach. [w:] *Forest Science*, 49, 6, s. 830-840.