

Maciej Prarat\*

orcid.org/0000-0001-7076-2009

Karolina Zimna-Kawecka\*\*

orcid.org/0000-0002-9612-8038

## Ochrona konserwatorska kamienic w Toruniu – analiza 100 lat doświadczeń i prognozy

### Protection of Tenement Houses in Toruń—Analysis of One Hundred Years of Experiences, and Forecasts

**Słowa kluczowe:** kamienica, Toruń, UNESCO, średniowiecze, architektura

**Keywords:** tenement house, Toruń, UNESCO, Middle Ages, architecture

*Pamięci prof. Bohdana Rymaszewskiego*

*In memory of Professor Bohdan Rymaszewski*

#### Wstęp

Wśród 16 obiektów z terenu Polski wpisanych na Listę Światowego Dziedzictwa UNESCO jedynie cztery dotyczą obszarów staromiejskich. Toruń znalazł się w tej prestiżowej grupie dzięki bardzo dobrze zachowanej średniowiecznej strukturze urbanistycznej z głównymi świątyniami. W przestrzeni tej zachował się także jeden z najcenniejszych zespołów domostw mieszczańskich: od kamienic, poprzez oficyny, na spichlerzach i murach granicznych kończąca<sup>1</sup>. Zabytki te od ponad wieku stanowią kolejne wyzwania konserwatorskie.

Od roku 1945 prowadzone są systematyczne badania i remonty przyczyniające się do coraz pełniejszego rozpoznania i wyeksponowania zasobu zabytkowych kamienic. Należy jednak pamiętać, że już w okresie zaborów i w latach międzywojennych prowadzono kompleksowe prace, które przerwał wybuch II wojny światowej. Informacje o działaniach w odległej historii są częściowo odkrywane przez studium źródeł dziejów miasta badaczy<sup>2</sup>, natomiast podejmowane sukcesywnie działania konserwatorsko-restauratorskie i rewitalizacyjne po II wojnie światowej nie tylko przyczyniają się do coraz

#### Introduction

Amongst the sixteen Polish sites included on the UNESCO World Heritage Sites List, only four relate to Old Town areas. Toruń found its place in this prestigious group thanks to an exceedingly well-preserved medieval urban structure with main churches. Within the area, there has also survived one of the most valuable groups of burgher houses: tenement houses, outhouses, granaries and border walls.<sup>1</sup> These monuments have posed a great conservation challenge for over a century.

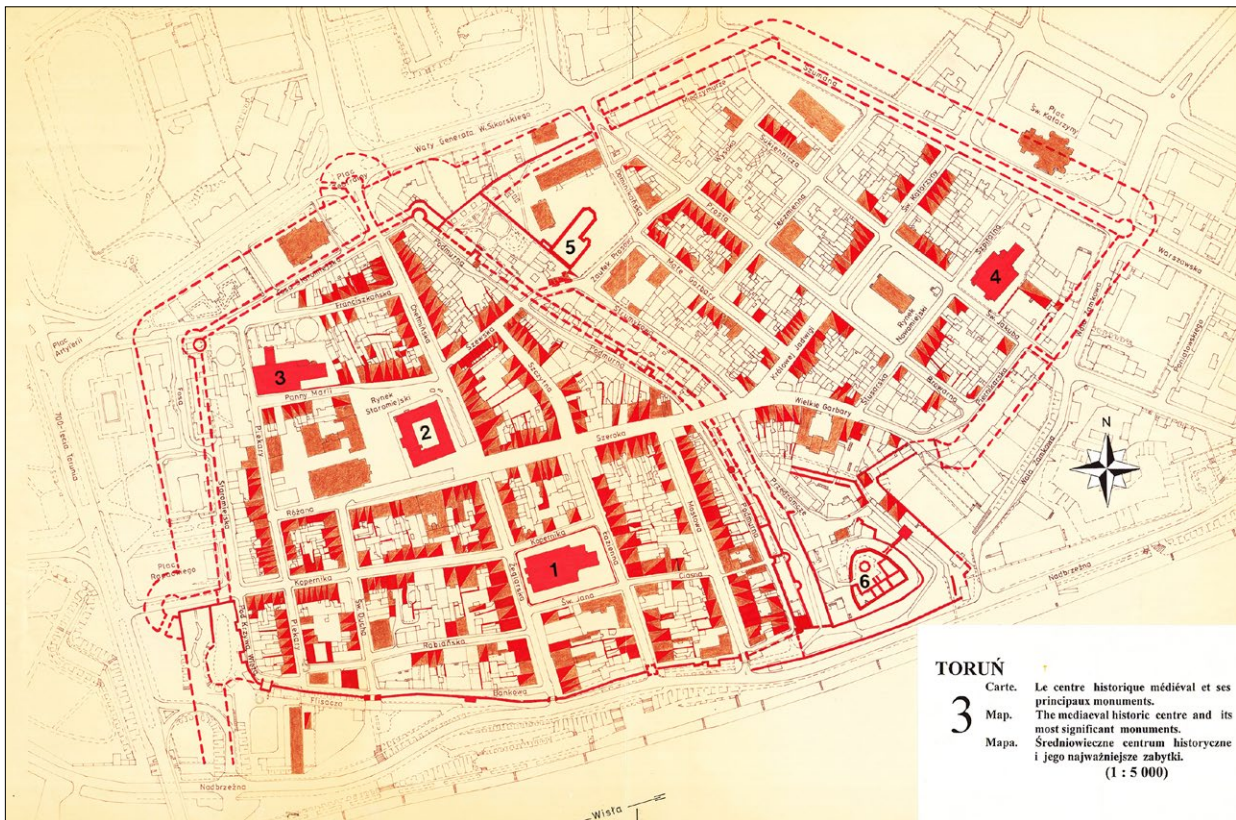
Since 1945, systematic research and renovation has been carried out and contributed to a more complete identification and display of the wealth of historic tenement houses. However, it should be remembered that already during the partitions—as well as in the interwar period—several comprehensive procedures were performed. Unfortunately, they were interrupted by the outbreak of the Second World War. Details concerning measures taken in distant history were partially discovered by researchers studying local historical sources.<sup>2</sup> In turn, successive conservation, restoration and revitalization measures taken after 1945, have contributed

\* dr, Katedra Konserwatorstwa, Wydział Sztuk Pięknych Uniwersytetu Mikołaja Kopernika w Toruniu

\*\* dr, Katedra Konserwatorstwa, Wydział Sztuk Pięknych Uniwersytetu Mikołaja Kopernika w Toruniu

\* *Ph.D., Department for the Study and Conservation of Historical Monuments Faculty of Fine Arts*

\*\* *Ph.D., Department for the Study and Conservation of Historical Monuments Faculty of Fine Arts*



Ryc. 1. Mapa zespołu staromiejskiego w Toruniu przygotowana jako załącznik do wpisu na Listę Światowego Dziedzictwa UNESCO; kolorem czerwonym zaznaczono strukturę średniowieczną; oprac. M. Arsyński, J. Tajchman, kreślił W. Kania, mps w zbiorach Katedry Konserwatorstwa UMK w Toruniu.

Fig. 1. Map of the Old Town in Toruń attached to the entry on the UNESCO World Heritage Sites List, the medieval structure is marked in red; by M. Arsyński, J. Tajchman, drawn by W. Kania, typescript in the collection of the Department of Conservation, Nicolaus Copernicus University in Toruń.

większego rozpoznania poszczególnych obiektów, lecz także ilustrują różne metody podejścia konserwatorskiego do ochrony tych budynków<sup>3</sup>.

Celem artykułu jest syntetyczne podsumowanie przyjętych historycznie i współcześnie metod działań konserwatorskich na wybranych przykładach. Problematyka ta dotyczyć będzie kamienic bez uwzględniania zabudowy działek, choć oczywiście elementy te mają duże znaczenie. To celowe ograniczenie uzasadnia przyjęcie charakteru syntezy w odniesieniu do problematyki konserwatorskiej części zabudowy domostw mieszczańskich wyeksponowanych w przestrzeni miejskiej. Dla pełnej analizy należy uwzględnić – oprócz zagospodarowania działek – także m.in. przekształcenia ich granic.

Opracowany w połowie lat pięćdziesiątych XX wieku plan Torunia na potrzeby wpisu na Listę Światowego Dziedzictwa UNESCO ukazuje zasób średniowiecznej zabudowy miejskiej (ryc. 1). Od tego czasu został on oczywiście powiększony dzięki badaniom i pracom konserwatorsko-restauratorskim, które od wielu lat prowadzone są przez naukowców z Wydziału Sztuk Pięknych Uniwersytetu Mikołaja Kopernika w Toruniu i pracowników służb ochrony zabytków, w tym głównie biura Miejskiego Konserwatora Zabytków.

not only to the increasing recognition of individual buildings, but also illustrated various methods of conservation approaches to protect them.<sup>3</sup>

The aim of this paper was to synthetically summarize historical and contemporary conservation methods with references to selected examples. The main focus was placed on tenement houses, yet without taking into account the development of building plots, irrespective of their great importance. This deliberate limitation is entirely justified because the intention behind the paper was for it to be a synthesis of conservation issues concerning several burgher houses exposed in the urban space. For an inclusive analysis, one should take into consideration both building plot development and changes in plot boundaries.

The city plan of Toruń, developed in the mid 1990s for the purposes of the UNESCO World Heritage Sites List, illustrates the richness of medieval urban development (Fig. 1). Since then, it has obviously been enlarged thanks to various research, conservation and restoration works, which have been carried out for many years by researchers from the Faculty of Fine Arts of the Nicolaus Copernicus University in Toruń as well as specialists from monument protection services, particularly those of the Municipal Conservation Office.



Ryc. 2. Zdjęcie wielkiej sieni nieistniejącej już kamienicy Rynek Staromiejski 22; Książnica Kopernikańska w Toruniu, Zbiory specjalne – ikonografia, sygn. T. 4, nr 2, XIX w.

Fig. 2. Photo of the large hall of the no longer existing tenement house at 22 Old Town; Książnica Kopernikańska in Toruń, Special collection – iconography, sign. vol. 4, No. 2, nineteenth century.

### Działania podejmowane przy kamienicach do roku 1945

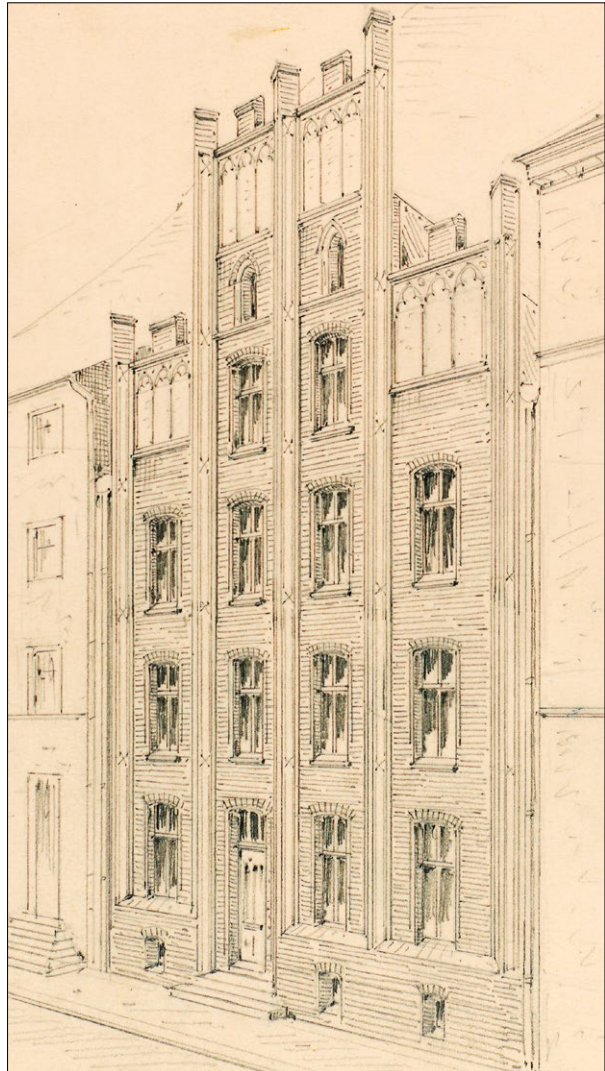
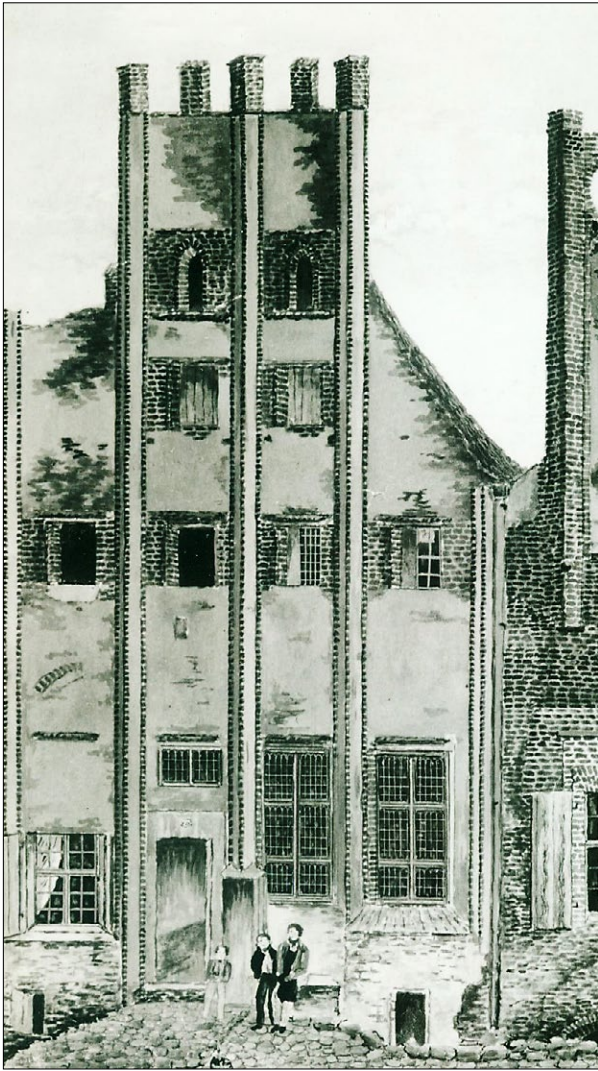
Pierwsze badania kamienic w związku z ich remontami podjęli już konserwatorzy pruscy w czasach zaborów. Niestety, zainteresowanie to wyniknęło z konieczności rozbiórki kilku historycznych domów mieszczańskich. Taki los spotkał budynek w **Rynku Staromiejskim 22 (później 24)**. Konserwator Bernhard Schmid wykonał wówczas badania historyczne i strukturalne zarówno elewacji, jak i układu funkcjonalno-przestrzennego oraz wyposażenia (ryc. 2), poczynając od średniowiecza do czasów nowożytnych<sup>4</sup>. Przeprowadzano też przebudowy będące kreacją wizji gotyku, czego dobitnym przykładem były prace przy elewacji kamienicy na **Rynku Staromiejskim 9**. Właściciel nie zdając sobie sprawy z tego, że budynek miał zachowany średniowieczny szczyt, rozebrał go, wprowadzając nowy, wykonany na tzw. sposób gotycki, w celu podkreślenia średniowiecznego rodowodu budowli<sup>5</sup>.

W tym czasie dokonano też w mieście pierwszego remontu o charakterze konserwatorsko-restauratorskim w budynku przy **ul. Piekary 9**. Restauracja sprzed 120 lat przebiegła w typowych dla tego czasu tendencjach purystycznych, ukierunkowanych na nadzrę-

### Measures focusing on tenement houses up to 1945

The first research on tenement houses connected to their renovation was undertaken by Prussian conservators during the partition period. Unfortunately, this interest resulted from the necessity to demolish several historic burgher houses. One of them was a building at 22 Rynek Staromiejski (later 24). In the same period, conservator Bernhard Schmid carried out various historical and structural studies of its elevation, its functional and spatial layout, as well as its furnishings (Fig. 2), ranging from the Middle Ages to the present day.<sup>4</sup> Apart from this, some remodeling projects were performed, establishing a Gothic vision, one example being the works on the facade of the tenement house at 9 Rynek Staromiejski. The owner had not realized that the building had a genuine medieval gable. He dismantled it and introduced a new one, in a so-called Gothic manner, in order to emphasize the medieval origin of the building.<sup>5</sup>

At that time, the first renovation of the building at 9 Piekary St. was carried out. The restoration process from 120 years ago followed purist tendencies typical of that time, aimed at the superiority of Gothic forms. The design assumed the removal of the facade plasters



Ryc. 3. Dom gotycki przy ul. Piekary 9; oznaczenia: A – akwarela Teodora Edwarda Radtkego z 1847, kopia wykonana przez Heinricha Ruhoffa w 1944 (zbiory Muzeum Okręgowego w Toruniu); B – rysunek fasady kamienicy przy ul. Piekary 9 autorstwa Johanna Heisego, pierwszego konserwatora Prowincji Prusy Zachodnie, 1898; Książnica Kopernikańska w Toruniu, Zbiory specjalne – ikonografia, sygn. T. 4, nr 24.

Fig. 3. Gothic house at 9 Piekary St.; legend: A—Teodor Edward Radtke's watercolor from 1847, copy by Heinrich Ruhoff, 1944, collection of the District Museum in Toruń, B—drawing of the facade of the tenement house at 9 Piekary St., by Johannes Heise, the first conservator of the Province of West Prussia; 1898, Książnica Kopernikańska in Toruń, Special collections – iconography, sign. T. 4, No. 24.

ność form gotyckich. Projekt zakładał usunięcie tynków fasady i wprowadzenie blend z dekoracją maswerkową w technice sgraffito. Pomimo ikonografii z połowy XIX wieku umożliwiającej rekonstrukcję pierwotnych okien nie zdecydowano się na to – kamienicę zaadaptowano na mieszkania czynszowe, a całą fasadę przelicowano nową cegłą. Patrząc dzisiaj na nią, trudno rozpoznać średnio-wieczną proveniencję (ryc. 3). Zastosowane ówczesne materiały dziś stanowią kolejne nawarstwienie historyczne ilustrujące purystyczną metodę postępowania konserwatorskiego zmierzającego do regotytyzacji – co ważne, jak podkreślał Bohdan Rymaszewski – finansowanego ze środków państwowych<sup>6</sup>.

Dopuszczanie do rozbiórek historycznych kamienic nie wynikało z niedostrzegania ich wartości historycznych czy artystycznych, lecz z możliwości prawnej ochrony. Budynki znajdowały się w prywatnych rękach, a konserwator pruski mógł ingerować jedynie

and the introduction of blends with tracery decorations in the sgraffito technique. No one took into account the iconography from the mid-nineteenth century, which allowed the reconstruction of the original windows; thus, the tenement house was converted into a rental house, and the entire facade was covered with new brick. Looking at it today, it is difficult to recognize its medieval provenance (Fig. 3). The materials used at that time now constitute another historical layer illustrating the purist method of conservation procedure aimed at regothization. Bohdan Rymaszewski emphasized that these conservation measures were financed from state funds, which is of great importance.<sup>6</sup>

Allowing historic tenement houses to be demolished did not result from a failure to identify their historical or artistic values, but from the possibility of legal protection. The buildings were private property, and Prussian conservators could only interfere with proce-

w działania w obiektach należących do państwa. Ponadto pełnił tylko funkcję doradczą i rzeczoznawczą (rozpoznanie zasobu, analiza i kontrola stanu zachowania, programowanie i nadzór prac), decyzje zaś wydawały organy administracji budowlanej, a także prezydenci prowincji. Największym uprawnieniem konserwatora była możliwość czasowego wstrzymania niewłaściwie prowadzonych robót. Właściciele domów, kierując się przesłankami ekonomicznymi, przebudowywali je na mieszkania, zwłaszcza w wyższych kondygnacjach, niższe dostosowując do potrzeb handlowych. Według B. Rymaszewskiego doszło wówczas do znacznej przebudowy kilkudziesięciu zabytkowych kamienic<sup>7</sup>.

W okresie międzywojennym prace przy kamienicach związane były najczęściej z doraźnymi remontami prowadzonymi przez ich właścicieli, rzadziej z inicjowanymi przez nich kompleksowymi przebudowami. Nie przybrały one zatem planowanej akcji narzuconej przez władzę konserwatorską, domów nie objęto też planowanymi z wyprzedzeniem badaniami. Doceniając ogromny zasób zabytkowych domów i mając świadomość ich wartości, konserwatorzy wykonywali badania architektoniczne, wpływając na efekt remontów<sup>8</sup>; opracowali też ogólne wytyczne, np. nakaz użycia formowanych ręcznie cegieł o gabarytach średniowiecznych oraz zaprawy wapiennej. Materiały te miały być magazynowane przez miasto i odsprzedawane właścicielom. W celu zachowania oryginalnych form detalu na elewacjach zabytkowych kamienic zakazano też używania techniki napryskiwania zaprawy tynkarskiej<sup>9</sup>. O największym toruńskim zbiorze średniowiecznych domów mieszkalnych na Pomorzu pisał w latach 1937–1939 konserwator województwa pomorskiego Jerzy Chyczewski:

Toruń jest dziwnym miastem, bo na przekór czasowi – niszczącemu powolnie lecz systematycznie zabytki – nie tylko ich stanu posiadania nie traci, lecz od pewnego czasu rokrocznie powiększa. [...] w Toruniu [...] tworzy się szereg [...] ‘nowych zabytków’<sup>10</sup>.

Komentował w ten sposób odkrywane systematycznie w roku 1938 lica gotyckich murów z dekoracjami średniowiecznymi lub barokowymi podczas remontów fasad kamienic nieuznawanych do tej pory za zabytki. Podczas licznych remontów spod XIX-wiecznych wypraw tynkarskich odsłaniano gotyckie czy nowożytnie lica dawnych fasad, przez co liczba ewidencjonowanych budynków o charakterze zabytkowym stale się zwiększała<sup>11</sup>.

Podobnie jak pod zaborami istniały plany wyburzeń cennych zabytków, m.in. kamienicy z barokową elewacją sztukatorską przy **ul. Piekary 37**, zwanej „Łukiem Cezara”, usytuowanej na granicy dawnego Starego Miasta – władze planowały w jej miejscu wytyczyć linię tramwajową w kierunku Rynku, wzdłuż ul. Różanej. Oprócz tego budynku, z wykonaną już w roku 1911 przelotową bramą, planowano rozbiórkę sąsiednich kamienic. Wyrażono opinię o konieczno-

dures targeting state-owned facilities. Apart from that, they only performed an advisory and expert function (stock identification, analysis and control of the state of preservation, work planning and supervision), whereas any decisions were issued by building administration authorities and provincial presidents. The greatest power held by the conservators was the ability to temporarily suspend any improperly conducted work. House owners, guided by several economic reasons, converted them into apartments, especially in the upper floors, adjusting the lower ones to commercial needs. According to B. Rymaszewski, several dozen historic tenement houses were significantly rebuilt at that time.<sup>7</sup>

In the interwar period, work on tenement houses was most often associated with temporary renovations carried out by their owners, and less frequently with comprehensive reconstructions initiated by them. Therefore, they did not take any planned action imposed by conservation services, and the houses were not subjected to any research in advance. Appreciating the richness of historic houses and being aware of their value, conservators carried out several architectural studies that affected renovation outcomes.<sup>8</sup> They also developed general guidelines, such as the use of hand-formed medieval bricks and lime mortar. These materials were to be stored by the city and sold to property owners. In order to preserve the original forms of historic tenement house facade details, spraying plaster on facades was also prohibited.<sup>9</sup> Jerzy Chyczewski, the general conservator of the Pomeranian Voivodeship, in the years 1937–1939 referred to the largest group of medieval residential houses in Pomerania in Toruń by saying:

Toruń is a strange city, because despite the passage of time—which slowly but systematically destroys monuments—not only does it preserve its possessions, but it has also been adding to them every year for some time. [...] in Toruń [...] a series of [...] “new monuments” are created.<sup>10</sup>

In this way, he commented on the faces of Gothic walls hidden under medieval or Baroque decorations that were being systematically discovered in 1938 during the renovation of the facades of tenement houses that had not been previously considered historical monuments. In the nineteenth century, when numerous renovations took place, several Gothic or modern faces of the old facades that had been covered with plaster layers were exposed. Therefore, the number of listed historic buildings was constantly increasing.<sup>11</sup>

Similarly to the partition period, there were certain plans to tear down valuable monuments, including a tenement house with a Baroque stucco facade at 37 Piekary St., called the Caesar’s Arch, located on the border of the former Old Town—the authorities planned to place a tram line on its site that would lead towards the Market Square, along Różana St. In addition to this building, whose pass-through gate was already damaged in 1911, it was planned to demolish the neighboring tenement houses. Some opinions about



Ryc. 4. Rysunek elewacji kamienic przy ul. Piekary 35–39; oznaczenia: A – przed wybicciem bocznych przejazdów w 1936 w celu przeprowadzenia linii tramwajowej (rys. ze zbiorów Archiwum Państwowego w Toruniu, Akta miasta Torunia D, sygn. 2702, k. 20), B – fotografia stanu współczesnego, po usunięciu linii tramwajowej w 1971; fot. M. Prarat 2020.

Fig. 4. A drawing of the facades of tenement houses at 35–39 Piekary St.; legend: A—before the breaking of the side crossings in 1936 in order to build the tram line (drawing from the collection of the State Archives in Toruń, Files of the City of Toruń D, reference number 2702, p. 20), B—present state, after the tram line has been removed in 1971; photo by M. Prarat 2020.

ści dostosowania przestrzeni do potrzeb mieszkańców w postaci szybkiej, nowoczesnej komunikacji. Konserwator wstrzymał plany rozbiórki, proponując wykonanie kilku bram przejazdowych w przyziemiu sąsiednich kamienic. Spór trwał 10 lat i zaangażował się w niego ówczesny Generalny Konserwator Zabytków. Ostatecznie zachowano wszystkie budynki, realizując projekt miejskiego architekta Kazimierza Ulatowskiego, opracowany ponownie przez architekta-urbanistę Ignacego Tłoczka (ryc. 4). Linia tramwajowa została wytyczona przez „Łuk Cezara”, a kolejne ciągi komunikacyjne – w kamienicach po obu stronach. Przyziemia w budynkach przy ul. Różanej przekształcono w podcienia ułatwiające komunikację pieszych. Koncepcja I. Tłoczka uwzględniała możliwość przebudowy podcieni i bram w przyszłości, gdyby przestały odgrywać swą rolę<sup>12</sup>. Choć linię tramwajową zlikwidowano w roku 1971, to efekty remontu pozostały, a ich charakterystyczna forma stała się ważna dla identyfikacji przestrzeni miejskiej. Ówczesne kompromisowe rozwiązanie jest świadkiem historii działań konserwatorskich ilustrujących dylemat pomiędzy zachowaniem wartości historycznych i artystycznych a dostosowaniem ich do współczesnej funkcji. Dzieje zabytku obrazują też zasadę, że funkcje ulegają zmianom i dlatego nie warto w ich imię niszczyć autentycznej materii zabytków.

Innym często przytaczanym przykładem, podejmującym z kolei problem rozstrzygnięcia o regotycyzacji bądź tylko ograniczeniu prac do ekspozycji odsłoniętych fragmentów średniowiecznych murów, są prace przy **ul. Chełmińskiej 14**. W budynku pod tynkiem elewacji frontowej zachowały się fragmenty szczytu z blendami i profilami maswerkowymi. W pierwszym projekcie, planując przebudowę okien i witryny sklepowej, nie zwrócono uwagi na te detale i zatarto historyczny rodowód budynku. Konserwator nie zaakcepto-

how to adapt the space to the needs of residents so that they could use high-speed, modern circulation systems were expressed. The conservator suspended the demolition plans and suggested placing several passage gates at the ground-floor level of the neighboring tenement houses. The dispute continued for ten years with significant involvement from the General Monuments Conservator. Ultimately, all the buildings were preserved, and the design by the city architect Kazimierz Ulatowski, redesigned by architect and urban planner Ignacy Tłoczek (Fig. 4), was implemented. The tram line was marked out by the Caesar's Arch, and further circulation routes were placed in tenement houses on both of its sides. Ground floors in the buildings at Różana St. were transformed into arcades facilitating pedestrian circulation. The concept introduced by Ignacy Tłoczek assumed the possibility of rebuilding arcades and gates in the future should they lose their role.<sup>12</sup> Although the tram line was closed in 1971, the effects of the renovation remained, and their characteristic form became an important element of the urban space's identification. The compromise solution at that time has still been a witness to the history of conservation measures that illustrate the dilemma between preserving historical and artistic values and the adaptation of historical buildings to new forms of use. The history of the monument also shows the principle according to which functions are changed numerous times and therefore it is not worth destroying authentic historical substance in their name.

Another frequently cited example which, in turn, addresses the problem of resolving the regothization or only limiting works in terms of revealing exposed fragments of medieval walls, is the renovation performed at 14 Chełmińska St. In the building, under the plaster covering its facade, there were several fragments of a gable with blends and tracery profiles. In the first design, which

wał planów, ale wyraził zgodę na przebudowę układu funkcjonalno-przestrzennego i powiększenie okien. Jako argument podawał konieczność nadania funkcji oraz zgodność z przepisami budowlanymi. Drugi projekt został oparty na wstępnych badaniach zachowanych struktur i uwzględnił podziały szczytu oraz okien. Konserwator polecił dostosować do tej struktury dolną część fasady, planowaną do modernistycznej przebudowy. Zachowane ślady skłoniły też do opracowania projektu rekonstrukcyjnego fasady. Na realizację nie pozwolił jednak zły stan techniczny murów i wyniki badań architektonicznych, powrócono więc do koncepcji kompromisowej z koniecznymi zmianami związanymi z przebudową wewnątrz, ale i wyeksponowaniem wartościowych fragmentów z XIV wieku. Przyjęte rozwiązanie trwa niezmiennie do dziś<sup>13</sup>.

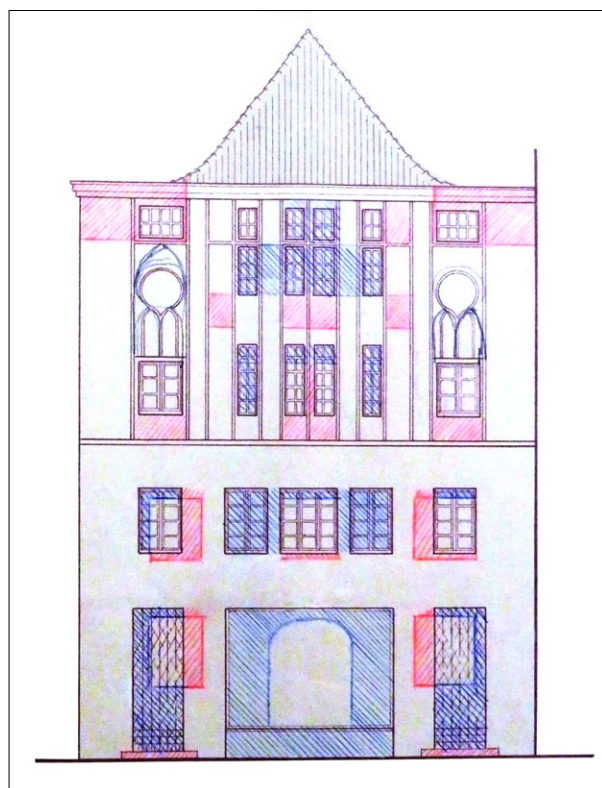
### Działania podejmowane po roku 1945

Zniszczenia II wojny światowej szczęśliwie ominęły Toruń. Jednak zaniechania remontów spowodowały, że wiele obiektów było w złym stanie technicznym. W latach sześćdziesiątych zajęto się najbardziej zagrożonymi kamienicami. W ramach kompleksowych prac konserwatorsko-budowlanych w budynku najstarszej toruńskiej karczmy „Pod Modrym Fartuchem” poza elewacją wymieniono większą część historycznej substancji, częściowo odtwarzając dawny układ prze-

featured a reconstruction of windows and a store window, no attention was paid to these details. At the same time, the historical origins of the building were obscured. The conservator did not accept the design, but agreed to rebuild the functional and spatial layout and enlarge the windows. As an argument, he mentioned the necessity to assign the function to the building and following building regulations. The other design was based on preliminary studies of the preserved structures, and retained the gable as well as window divisions. The conservator ordered the lower part of the facade to be adapted to this structure, as this part was to be reconstructed in a modern way. The preserved traces also enabled development of a facade reconstruction design. However, the poor technical condition of the walls and the results of architectural research did not allow for its implementation, so a compromise concept was proposed with the necessary changes related to the reconstruction of the interior, but also the display of valuable fragments from the fourteenth century. The adopted solution has not changed to this day.<sup>13</sup>

### Measures taken after 1945

Fortunately, the damage wrought during the Second World War did not leave a lasting imprint on Toruń. However, because renovation had been neglected, numerous buildings were in very poor technical condition. In the 1960s, the most endangered tenement houses



Ryc. 5. Kamienica przy ul. Chelmińskiej 14. Oznaczenia: A – rysunek z elementami zachowanymi i projektowanymi do odtworzenia na niebiesko oraz do zamurowania – na czerwono (rys. ze zbiorów Archiwum Państwowego w Toruniu, Akta miasta Torunia G, sygn. 675, k. 69); B – stan dzisiejszy po pracach wykonanych w 1939; fot. M. Prarat 2020.

Fig. 5. Townhouse at 14 Chelmińska Street.; legend: A—drawing with preserved elements and elements slated for renovation, presented in blue, and for filling in—presented in blue (drawing from the collection of Archiwum Państwowe in Toruń, Akta miasta Torunia G, sign. 675, ch. 69); B—present-day state after the renovation conducted in 1939; photo by M. Prarat 2020.



Ryc. 6. Szczyt kamienicy przy ul. Rabiańskiej 24; oznaczenia: A – przed podjęciem prac w latach 50. XX w. z widocznymi konsolkami szczytu półkolistego (zbiory Katedry Konserwatorstwa); B – po pracach odtwarzających błędnie szczyt schodkowy; fot. M. Prarat 2019.

Fig. 6. The gable of the tenement house at 24 Rabińska St.; legend: A—before the works in the 1950s, consoles of the semicircular gable are visible (collection of the Department of Conservation); B—after works when a stepped gable was incorrectly recreated; photo by M. Prarat 2019.

strzenny<sup>14</sup>. Z kolei przy **ul. Rabiańskiej 24** brak właściwego rozpoznania, ale też dostatecznej wiedzy na temat nowożytnych przekształceń kamienicy mieszczańskiej doprowadził do złej interpretacji rozwiązania szczytu, który z renesansowego (półkoliste linie łuków osadzone na impostach) został przekształcony w średniowieczny – schodkowy z lancetowatymi blendami (ryc. 5)<sup>15</sup>.

Natomiast realizacją z lat pięćdziesiątych stawianą do dziś za przykład właściwego podejścia konserwatorskiego był remont kamienicy przy **ul. Franciszkańskiej 12**. Pomimo zachowanych śladów nie zdecydowano się na rekonstrukcję renesansowego szczytu, eksponując tylko zachowane historyczne podziały w obrębie jego trójkątnej krawędzi. Obiekt miał pełnić funkcję użyteczności publicznej, co umożliwiło odsłonięcie i częściową rekonstrukcję zachowanego w dużym stopniu XVI-wiecznego układu funkcjonalno-przestrzennego wraz z wyposażeniem (ryc. 6)<sup>16</sup>. W tym samym czasie prowadzono już kweryndy akt budowlanych Torunia znacznie poszerzające stan wiedzy o przekształceniach mieszczańskich kamienic<sup>17</sup>.

Od lat sześćdziesiątych najbardziej wartościowe obiekty, mające zachowane nie tylko elewacje, lecz także układy funkcjonalno-przestrzenne, adaptowano na funkcje użyteczności publicznej, co umożliwiło odpowiednie wyeksponowanie wszystkich wartościowych

were targeted for renovation. Within the comprehensive conservation and construction works in the building of the oldest inn in Toruń, “Pod Modrym Fartuchem,” most of the historical substance was replaced as well as the facade. In addition, original spatial arrangement was partially reintroduced.<sup>14</sup> In turn, at 24 Rabińska St., the lack of proper identification or insufficient knowledge about the modern transformations of the burgher tenement house led to a misinterpretation of the gable form, which was transformed from a Renaissance style (semicircular lines of arches set on impostes) into a medieval stepped gable with lancet blendes (Fig. 5).<sup>15</sup>

On the other hand, in the 1950s a renovation of a tenement house at 12 Franciszkańska St. was performed, which is still presented as an example of a proper conservation approach. Despite preserved traces, it was decided not to reconstruct the Renaissance gable, but only to expose historical divisions within its triangular edge. The facility was to serve as a public one, which made it possible to uncover and partially rebuild largely preserved sixteenth-century functional and spatial layout with furnishings (Fig. 6).<sup>16</sup> At the same time, several inquiries of Toruń’s building records had already been conducted, which significantly expanded the state of knowledge about the transformation of tenement houses in the city.<sup>17</sup>

Since the 1960s, the most valuable buildings, with preserved facades and functional or spatial layouts,



elementów i wyposażenia. Charakterystycznym przykładem jest adaptacja na cele muzealne kamienicy **Pod Gwiazdą w Ryнку Staromiejskim 33**. Opracowano koncepcję konserwatorską polegającą na zachowaniu elewacji z końca XVII stulecia oraz XVI-wiecznego układu funkcjonalno-przestrzennego i więźby dachowej, z zachowaniem i wyeksponowaniem zarówno elementów wcześniejszych i późniejszych, np. klasycystycznych stolarek okiennych, jak i żeliwnych kręconych schodów z XIX wieku. Zrezygnowano z odtwarzania elementów niezachowanych, jak kaptur kominowy czy nadwieszona izdebka<sup>18</sup>. Dzięki temu budynek stanowi świadectwo historycznych przekształceń domu mieszczańskiego Torunia od XIII do XIX stulecia.

Podobna idea przyświecała adaptacji dwóch budynków przy **ul. Kopernika 15–17**, uznawanych za miejsce urodzin wybitnego astronoma, adaptacja przyjęła jednak bardziej rekonstrukcyjny charakter. Stan zachowania kamienicy nr 15 pozwolił na wyeksponowanie XIV-wiecznej elewacji (poza domniemaną formą odtworzonego portalu wejściowego) z renesansowym układem przestrzenno-funkcjonalnym oraz wartościowymi wcześniejszymi i późniejszymi nawarstwieniami<sup>19</sup>. Najwięcej kontrowersji na etapie koncepcji wzbudził projekt rekonstrukcji elewacji kamienicy nr 17, zachowanej w znacznie gorszym stanie. Zdecydowano się na odtworzenie szczytu schodkowego w formie z początku XV wieku, pomimo braku zachowanych śladów tego kształtu. Do dzisiaj realizacja ta stanowi odosobniony przykład podejścia konserwatorskiego w mieście<sup>20</sup>.

Poza najbardziej wartościowymi obiektami z zachowanym układem funkcjonalno-przestrzennym prace z lat siedemdziesiątych i osiemdziesiątych prowadzono tylko w zakresie uczynienia elementów średniowiecznych elewacji. Badania podejmowano głównie w związku z remontami, ale posiadały już one interdyscyplinarny charakter.

Od lat dziewięćdziesiątych dzięki transformacji ustrojowej w mieście nasiliły się inwestycje prywatnych właścicieli, polegające na adaptacji domów mieszczańskich na różne funkcje. Nadal jednak przyświecała im idea wyeksponowania najbardziej wartościowych, pochodzących z różnych okresów elementów historycznych elewacji, a także układu oraz wyposażenia. Inwestycje te wpłynęły znacząco na rozwój badań historyczno-architektonicznych. Do budynków remontowanych w tamtym czasie należały kamienice przy ulicach **Łaziennej 22, Kopernika 38, Rabińskiej 8 czy Szerokiej 16**. W tej ostatniej w wyniku remontu wyeksponowano klasycystyczną elewację frontową, zachowano barokowy charakter elewacji tylnej, poddano konserwacji stropy z XVIII-wieczną polichromią (podwieszając drewniane do masywnych), a także średniowieczną polichromię przedstawiającą Pokłon Trzech Króli. Dzięki współpracy z inwestorem, którym był Bank PKO, podczas adaptacji pomieszczeń utrzymano oryginalny przebieg stropów (ryc. 7)<sup>21</sup>.

were adapted to public use, which made it possible to properly display their significant elements and furnishings. One characteristic example is the adaptation of the Pod Gwiazdą tenement house at 33 Rynek Staromiejski into a museum. A conservation proposal was developed to preserve the façade from the late seventeenth century as well as the sixteenth-century functional and spatial arrangement and roof truss. Both earlier and later elements were to be displayed, e.g. classicist windows and cast iron spiral stairs from the nineteenth century. Elements that had not been preserved, such as a chimney cowl or a suspended room, were abandoned.<sup>18</sup> As a result, the building is a testimony to the historical transformations of Toruń burgher houses from the thirteenth to the nineteenth century.

A similar idea guided the adaptation of two buildings at 15–17 Kopernika St., which is said to be the birthplace of the outstanding astronomer Nicolaus Copernicus. However, the adaptation took on a more reconstructive character. The state of preservation of tenement house No. 15 allowed for the exposition of a fourteenth century wall (apart from the supposed form of the reconstructed entrance portal) with a Renaissance spatial or functional layout and valuable earlier and later layers.<sup>19</sup> The most controversial idea during the conceptual stage was the reconstruction of the other house's façade (No. 17), whose state of preservation was much worse. It was decided to reconstruct the stepped gable in a form from the early fifteenth century, despite the lack of any traces of this very shape. Therefore, the building is an isolated example of a conservation approach introduced in Toruń.<sup>20</sup>

Apart from the most valuable buildings with preserved functional and spatial arrangements, the conservation projects from the 1970s and 1980s were carried out only in the field of legibility of the medieval façade elements. Research was undertaken mainly in connection with renovations, but already had an interdisciplinary character.

Since the 1990s, due to the period's political transformation, projects by private property owners intensified in the city. They consisted in adapting burgher houses to various functions. Yet, they were still guided by the idea of displaying the most valuable elements of the façade from various periods as well as the layout and furnishings. These projects significantly influenced the development of historical and architectural research. The buildings renovated at that time included tenement houses at: 22 Łazienna, 38 Kopernika, 8 Rabińska and 16 Szeroka streets. In the course of the renovation of the last of these buildings, a classicist façade was exposed and a Baroque form of the back elevation was maintained. All ceilings with eighteenth-century polychrome were renovated (the restoration included suspending wooden ceilings from massive ones) as well as a medieval polychrome depicting the Adoration of the Magi. Thanks to cooperation with the property owner—Bank PKO (Polish Bank)—the original course of the ceilings was maintained during the adaptation of the rooms (Fig. 7).<sup>21</sup>



Ryc. 7. Kamienica przy ul. Franciszkańskiej 12; oznaczenia: A – elewacja przed podjęciem prac konserwatorskich (Książnica Kopernikańska w Toruniu, Zbiory specjalne – ikonografia, sygn. T. 4, nr 47, XIX w.); B – stan obecny; fot. M. Prarat 2019.

Fig. 7. Tenement house at 12 Franciszkańska St.; legend: A—elevation before restoration (Książnica Kopernikańska in Toruń, Special Collections – Iconography, reference number T.4, No. 47, nineteenth century), B—present state; photo by M. Prarat 2019.

Zachowana prawie kompletna forma fasady w dolnych kondygnacjach kamienicy przy **ul. Żeglarskiej 13**, a także jej wystrój i wyposażenie spowodowały przywrócenie pierwotnej średniowiecznej kubatury budynku poprzez odbudowę szczytów. Otrzymały one uproszczoną, współczesną formę, zachowując średniowieczną artykulację<sup>22</sup>. Użycie jako wyprawy w tej części elewacji, od frontu, tafli szkła odbijających widok średniowiecznych murów katedry świętych Jana Chrzciciela i Jana Ewangelisty było w tamtym okresie popularnym zabiegiem, ale w obszarze staromiejskim Torunia zastosowanym tylko w tym przypadku. Kamienicę zaadaptowano dla potrzeb PZU w latach 1992–1994. Oprócz murów z podziałami i profilami z XIV stulecia w budynku przetrwał typowy ówczesny układ z wielką sienią (z relikami polichromii z XIV i XVII w.), nowożytnymi stropami, bocznymi izdebkami (tzw. wiszącymi), kominkami i średniowiecznymi wnękami umywalkowymi<sup>23</sup> (ryc. 8).

Podjęmowane w ostatnich latach prace dotyczą nadal zarówno kompleksowych remontów konserwa-

The almost completely preserved form of the facade in the lower floors of the tenement house at 13 Żeglarska St. as well as its décor and furnishings, resulted in the restoration of the original medieval massing of the building through the reconstruction of the gables. They were given a simplified, modern form, which retains medieval articulation.<sup>22</sup> Using glass panes reflecting the view of medieval walls of the Saints John the Baptist and John the Evangelist's cathedral in this part of the facade, in its frontal part, was a popular procedure at that time, yet in the Old Town area it was used only in this single case. The tenement house was adapted to the needs of the PZU (National Insurance Company) building in the years 1992–1994. In addition to the walls with divisions and profiles from the fourteenth century, the building has a layout typical of the time with a large hall (with relics of polychrome from the fourteenth and seventeenth century), modern ceilings, side rooms (so-called suspended rooms), fireplaces and medieval washbasin niches (Fig. 8).<sup>23</sup>



Ryc. 8. Kamienica przy ul. Żeglarskiej 13; oznaczenia: A – przed pracami (Wojewódzki Urząd Ochrony Zabytków w Toruniu, sygn. 1742 – Budynek mieszkalny z oficyną. Toruń, ul. Żeglarska 13. Inwentaryzacja architektoniczno-konserwatorska. Architektura, Toruń 1981), B – po pracach; fot. M. Prarat 2020.

Fig. 8. Tenement house at 13 Żeglarska St.; legend: A—before the renovation (Provincial Office for the Protection of Monuments in Toruń, reference number 1742 – Residential building with an outbuilding. Toruń, 13 Żeglarska St. Architectural and conservation survey. Architecture, Toruń 1981), B—after renovation; photo by M. Prarat 2020.



Ryc. 9. Kamienica przy ul. Piekary 7 po pracach konserwatorskich; bez jakiegokolwiek ingerencji budowlanej uczyniona została średnio-wieczna artykulacja, przekształcona w XIX w.; fot. M. Prarat 2019.

Fig. 9. Tenement house at 7 Piekary St. after conservation; without any construction intervention, the medieval articulation was made clear, transformed in the nineteenth century; photo by M. Prarat 2019.

Recent procedures also relate to both comprehensive renovation and the elevations themselves. They present a completely different approach to the concept and implementation of conservation methods. One very successful example was the renovation of the facade of the building at 7 Piekary St. (Fig. 9). Here, only the medieval structure has been made legible by brick cleaning, the method of developing the walls and, above all, the color of the joint, thanks to which the original form of the facade can be read without interfering with the present divisions, which constitute a historical layer from the nineteenth and twentieth century.

A completely different approach was applied to one of the facades of a medieval building located in the vicinity of the Teutonic castle (Fig. 10). Before work started, the scope of the medieval structure of the gable facade with two narrow window openings and a slightly different roof pitch had been fully legible. After the work was completed, the scope of transformations (not only medieval, but also early modern ones) became illegible and distorted.

Various burgher houses still await comprehensive renovation, and the latest analysis results show how much there remains to discover. One example is the study of three tenement houses at 6 Mostowa St.<sup>24</sup> This massive and very characteristic group of buildings is layered from the thirteenth to the twentieth century, but its front walls were closed with one compositional form in the mid-sixteenth century (Fig. 11). This place has recently come to life, becoming one of the most pop-



Ryc. 10. Elewacja frontowa budynku w sąsiedztwie zamku krzyżackiego; oznaczenia: A – przed pracami z widoczną strukturą średniowieczną i nowożytną, stan z 2017; B – po pracach, które zupełnie zniekształciły przekształcenia budowlane, stan z 2020; fot. M. Prarat.

Fig. 10. Front elevation of the building in the vicinity of the Teutonic castle; markings: A—before the renovation, with a visible medieval and early modern structure, 2017, B—after the renovation that completely distorted structural transformations, 2020; photo by M. Prarat.

torskich, jak i samych elewacji. Prezentują one dość zróżnicowane podejście zarówno do koncepcji, jak i realizacji. Niewątpliwie udanym przykładem był remont fasady budynku przy **ul. Piekary 7** (ryc. 9). Uczyniono tu tylko średniowieczną strukturę poprzez oczyszczenie cegieł, sposób opracowania, a przede wszystkim barwę spoiny, dzięki czemu można odczytać pierwotną formę elewacji bez ingerencji w obecne podziały, które stanowią nawarstwienie historyczne z XIX–XX wieku.

Zupełnie inne podejście przyświecało pracom przy jednej z elewacji średniowiecznego budynku położonego w bliskim sąsiedztwie zamku krzyżackiego (ryc. 10). Przed przystąpieniem do prac w pełni czytelny był zakres średniowiecznej struktury elewacji szczytowej z dwoma wąskimi otworami okiennymi i nieco innym kątem nachylenia dachu. Po wykonaniu prac zakres przekształceń (nie tylko średniowiecznych, lecz także nowożytnych) został unieczystniony i zniekształcony.

Do dziś liczne budynki mieszczańskie wciąż oczekują na kompleksowe remonty konserwatorskie, a ostatnie wyniki analiz dowodzą, jak dużo jeszcze pozostało do odkrycia. Za przykład niech posłużą badania trzech kamienic przy **ul. Mostowej 6<sup>24</sup>**. Ten duży, bardzo charakterystyczny zespół budynków jest nawarstwiony od XIII do XX stulecia, z tym że elewacje frontowe zostały zamknięte jedną formą kompozycyjną w połowie XVI wieku (ryc. 11). Miejsce to w ostat-

ular meeting points in the Old Town. The new gastronomic function, very reasonable in terms of form, fits perfectly into the spatial and functional arrangement. It is a therefore regrettable that during extensive work on the facades, the chronological stratification of individual parts of the wall was not fully taken into account when differentiating the mortar, which was placed hereon as it happened at 7 Piekary St. In some places, the scope of the interference is not clearly legible (e.g. the reconstruction of pinnacles), while in others it is controversial, e.g. when the profiled modern frieze stripes were reconstructed and now overlap with the much later wall transformations. It is also important that the excessive need to reveal Gothic gables does not distort complete composition from the early modern period. Ultimately, however, it is good that a decision not to re-plaster the walls was made (which had also been considered).

### Conclusions

Summarizing 100 years of conservation interest in Toruń's tenement houses, we can observe the development of research opportunities, but also ongoing changes in the paradigm of monument protection (from regularization to the preservation of layers from the Middle Ages to the twentieth century; from the facade to the spatial and functional layout and furnishings). Most current designs are guided by the concept of adaptation developed in the 1960s, which consists in preserving

nim okresie ożyło, stając się jednym z popularniejszych punktów spotkań na Starym Mieście. Nowa funkcja gastronomiczna, bardzo oszczędna w formie, kapitalnie wpisuje się w układ przestrzenno-funkcjonalny. Szkoda zatem, że podczas szeroko zakrojonych prac przy elewacjach rozwarstwienie chronologiczne poszczególnych partii muru nie do końca zostało wzięte pod uwagę przy zróżnicowaniu uzupełnianej zaprawy, jak np. przy ul. Piekary 7. W niektórych miejscach zakres ingerencji jest zbyt mało czytelny (rekonstrukcja sterczyn), w innych zaś dyskusyjny, np. gdy odtwarzane są profilowane nowożytnie pasy fryzów, nachodzących obecnie na zdecydowanie późniejsze przekształcenia murów. Ważne także, aby nadmierna potrzeba wydobycia szczytu gotyckiego nie zniekształciła zamkniętej jednak kompozycji z okresu nowożytnego. Ostatecznie jednak dobrze, że nie podjęto decyzji o powtórnym otynkowaniu ścian (co też było rozważane).

### Wnioski

Podsumowując 100 lat zainteresowań konserwatorskich kamienicami w Toruniu, dostrzegamy z jednej strony rozwój możliwości badawczych, a z drugiej podążanie za zmianami paradygmatu ochrony zabytków (od regotycyzacji do zachowania nawarstwień od średniowiecza do XX wieku; od elewacji do układu przestrzenno-funkcjonalnego z wyposażeniem). Większości obecnych projektów przyświeca też wypracowana w latach sześćdziesiątych koncepcja adaptacji polegająca na zachowaniu i wyeksponowaniu najbardziej wartościowych elementów z różnych okresów historycznych. W wielu miejscach ta historyczna już koncepcja nadal jednak pozostaje niedościgłym wzorem.

Z kolei w kwestii podejmowanych badań historyczno-architektonicznych niewiele zmieniło się od 100 lat, gdyż są one inicjowane głównie w związku z planami remontów. Na szczęście w ostatnim czasie widać większą liczbę jakże potrzebnych publikacji na ten temat – ukazują one przekształcenia poszczególnych zabytków<sup>25</sup> i próbują zmierzyć się z tym tematem w bardziej syntetycznej formule<sup>26</sup>. Naszym jednak zdaniem badania powinno się prowadzić w większym stopniu w ramach projektów czysto naukowych<sup>27</sup>.

Stan badań nad kamienicami toruńskimi niestety znacznie odbiega od rozpoznania zabudowy innych miast, np. Krakowa. Ich wyniki umożliwiłyby opracowanie niezwykle potrzebnej, naukowej syntezy rozwoju toruńskiej kamienicy mieszczańskiej. W roku 2020 projekt taki rozpoczęła Katedra Konserwatorstwa Wydziału Sztuk Pięknych UMK w Toruniu. Jego wynikiem będzie rozpoznanie historycznych konstrukcji więźb dachowych kamienic, a także odniesienie tej wiedzy do datowania i przekształceń samych budynków<sup>28</sup>.



Ryc. 11. Zespół budynków przy ul. Mostowej 6, widok po częściowych pracach restauratorskich; stan z 2020; fot. M. Prarat.

Fig. 11. Group of buildings at 6 Mostowa St., view after partial restoration; 2020; photo by M. Prarat.

and displaying the most valuable elements from various historical periods. In many places, however, this historic concept remains an unsurpassed model. On the other hand, in the field of historical and architectural research, little has changed in the last 100 years, as such change is initiated mainly in connection with renovation plans. Fortunately, we have recently seen a larger number of much-needed publications on this subject—they show the transformations of individual monuments<sup>25</sup> and try to approach this topic in a more synthetic way.<sup>26</sup> Yet, in our opinion, there should be a greater extent of research conducted within purely academic projects.<sup>27</sup>

The state of research on Toruń tenement houses, unfortunately, differs significantly from the recognition of buildings in other cities, e.g. Cracow. Its results could make it possible to develop necessary scientific synthesis of the development of a Toruń burgher tenement house. In 2020, such project started at the Department of Conservation of the Faculty of Fine Arts of the Nicolaus Copernicus University in Toruń. It is likely to result in a form of recognition of historical tenement house roof truss structures as well as juxtaposing this knowledge with dating and the transformations of the buildings themselves.<sup>28</sup>

- Arszyński Marian, *Kilka uwag na temat przydatności źródeł pisanych dla procesu badań architektonicznych domów mieszczkańskich w Toruniu*, [w:] *Badania architektoniczne. Historia i perspektywy rozwoju*, red. M. Arszyński, Maciej Prarat, Ulrich Schaaf, Bożena Zimnowoda-Krajewska, Toruń 2015, s. 215–227.
- Arszyński Marian, *Toruń na Liście Światowego Dziedzictwa UNESCO*, „Rocznik Toruński” 1999, t. 26, s. 9–24.
- A.S. [Arthur Semrau], *Zur Denkmalpflege*, „Mitteilungen des Coppersnicus Vereins für Wissenschaft und Kunst zu Thorn” 1910, z. 18, s. 41.
- Chyczewski Jerzy, *Odkrycia i prace konserwatorskie w Toruniu*, „Słowo Pomorskie” 1938, nr 278 (4 XII), s. V.
- Chyczewski Jerzy, *Prace konserwatorskie na terenie województwa pomorskiego w okresie od połowy 1937 do roku 1938*, „Zapiski Towarzystwa Naukowego w Toruniu” 1948, t. 14, z. 1–4, s. 121–153.
- Gąsiorowski Eugeniusz, *Późnogotyckie szczyty o półkolistych zwieńczeniach w kamienicach miast dawnych Prus Królewskich*, [w:] *Conservatio est eterna creatio. Księga dedykowana prof. Janowi Tajchmanowi*, red. Janusz Krawczyk, Toruń 1999, s. 171–191.
- Gąsiorowski Eugeniusz, *Toruńska kamienica mieszczkańska*, „Zeszyty Naukowe UMK. Zabytkoznawstwo i Konserwatorstwo” 1966, t. 1, z. 16, s. 69–110.
- Gruchalski Marek, „Problematyka konserwatorska kamienic toruńskich objętych pracami w okresie działalności Jerzego Chyczewskiego, omówiona na szerszym tle”, t. 1–3, praca magisterska napisana pod kierunkiem prof. Jana Tajchmana, UMK Toruń 2006, mps w zbiorach Katedry Konserwatorstwa, sygn. 365.
- Juras Oliwia, „Kamienica mieszczkańska jako przedmiot zainteresowań konserwatorskich na przykładach toruńskich”, praca magisterska napisana pod kierunkiem dr inż. arch. Bożeny Zimnowody-Krajewskiej, t. 1–2, UMK Toruń 2012, mps w zbiorach Katedry Konserwatorstwa, sygn. 410.
- Kucharzewska Joanna, *Historia zabudowy działek przy ul. Mostowej 8 i Podmurnej 7 w Toruniu*, [w:] *Stare i nowe dziedzictwo Torunia, Bydgoszczy i regionu*, t. 2, red. Juliusz Raczkowski, Monika Jakubek-Raczkowska, Toruń 2020, s. 155–165.
- Kucharzewska Joanna, *Pałac Fengerów przy ul. Mostowej w Toruniu w świetle nowych badań zabytkoznawczo-konserwatorskich*, [w:] *Stare i nowe dziedzictwo Torunia*, red. Juliusz Raczkowski, (seria: Studia i Materiały z Dziedzictwa Kulturowego Torunia i Regionu), t. 1, Toruń 2013, s. 176–190.
- Kucharzewska Joanna, *Wystrój wnętrza kamienicy przy ul. Mostowej 8 w Toruniu*, [w:] *Plastyka toruńska 1793–1920: zapomniane oblicze wielokulturowego miasta*, red. Katarzyna Kluczwajd, Michał Pszczółkowski, Toruń 2017, s. 97–115.
- Kucharzewska Joanna, *Znaczenie zintegrowanych elementów sztuki i techniki w badaniach na przykładzie kamienicy przy ul. Piekary 29 w Toruniu*, [w:] *Integracja sztuki i techniki w architekturze i urbanistyce*, t. 2, red. Józef Flizikowski, Bydgoszcz 2014, s. 247–263.
- Kuśnierska Teresa, *Zbiory Wojewódzkiego Oddziału Państwowej Służby Ochrony Zabytków w Toruniu*, „Rocznik Toruński” 1996, t. 24, s. 307–309.
- Miśkowiec Jolanta, „Kolorystyka elewacji wybranych kamienic mieszczkańskich w Toruniu w oparciu o XIX-wieczne projekty C.H. Heckerta i ich problematyka konserwatorska”, praca magisterska napisana pod kierunkiem prof. Mariana Arszyńskiego, UMK Toruń 1999, mps w zbiorach Katedry Konserwatorstwa, sygn. 259.
- Nawrocka Ewelina, *Kamienica przy Rynku Staromiejskim 20 w Toruniu. Analiza zabytkoznawcza budynku*, [w:] *Stare i nowe dziedzictwo Torunia*, red. Juliusz Raczkowski, (seria: Studia i Materiały z Dziedzictwa Kulturowego Torunia i Regionu), t. 1, Toruń 2013, s. 143–159.
- Nawrocki Zbigniew, *Informacja Miejskiego Konserwatora Zabytków o działaniach na rzecz ochrony i konserwacji zabytków w latach 1992–1995*, „Rocznik Toruński” 1996, t. 23, s. 197–206.
- Nawrocki Zbigniew, *Informacja Miejskiego Konserwatora Zabytków o działalności na rzecz ochrony i konserwacji zabytków w latach 1996–1997*, „Rocznik Toruński” 1998, t. 25, s. 171–174.
- Nawrocki Zbigniew, *Informacja o niektórych działaniach na rzecz ochrony i konserwacji zabytków w Toruniu w latach 1998–2000*, „Rocznik Toruński” 2001, t. 28, s. 171–192.
- Nawrocki Zbigniew, *Realizacje konserwatorskie w Toruniu w latach 1991–2000*, „Renowacje i Zabytki” 2000, nr 1, s. 20–51.
- Nawrocki Zbigniew, *Skomplikowane dzieje jednej z toruńskich kamienic*, „Rocznik Toruński” 2013, t. 40, s. 203–232.
- Nawrocki Zbigniew, *Ulica Szeroka 14/16*, [w:] *Zabytkowe kamienice toruńskie adaptowane dla potrzeb instytucji finansowych*, red. Jan Tajchman, Toruń 1995.
- Prarat Maciej, *Recenzja książki: Zbigniew Nawrocki, Historyczne kamienice w Toruniu*, Gotyck, Toruń 2016, „Zapiski Historyczne” 2017, t. 82, s. 163–169.
- Prarat Maciej, *Średniowieczne przekształcenia zespołu trzech budynków przy ul. Mostowej 6 w Toruniu*, „Ochrona Zabytków” 2018, t. 71, nr 2, s. 9–32.
- Rymaszewski Bohdan, *Miasto Toruń (1956–1957)*, „Ochrona Zabytków” 1958, nr 1–2, s. 134–137.
- Rymaszewski Bohdan, *O przetrwanie dawnych miast*, Warszawa 1984.
- Rymaszewski Bohdan, *Prace konserwatorskie – miasto Toruń 1958–1964*, „Ochrona Zabytków” 1965, nr 3, s. 58–70.
- Rymaszewski Bohdan, *Problematyka konserwatorska toruńskich kamienic mieszczkańskich*, „Zeszyty Naukowe UMK. Zabytkoznawstwo i Konserwatorstwo” 1966, t. 1, z. 16, s. 111–149.
- Rymaszewski Bohdan, *Refleksje o teorii oraz praktyce konserwatorskiej. Na wybranych przykładach, głównie spośród toruńskich kamienic mieszczkańskich*, [w:] *Architektura et historia. Studia Mariano Arszyński septuagenario dedicata*, red. Michał Woźniak, Toruń 1999, s. 341–350.

- Schmid Bernhard, *Ein Thorner Bürgerhaus (Altstadt. Markt 22)*, „Mitteilungen des Copernicus Vereins für Wissenschaft und Kunst zu Thorn” 1909, z. 17, s. 63–71.
- Tajchman Jan, *Przemiany funkcjonalne toruńskiego domu mieszczańskiego w czasach nowożytnych*, „Kwartalnik Architektury i Urbanistyki” 1985, t. 30, z. 2, s. 111–134.
- Tajchman Jan, *The adaptation of a Burgers House in Toruń to a Workshop for the Conservation of Historic Monuments*, „Kwartalnik Architektury i Urbanistyki” 1967, t. 11, z. 2, s. 71–80.
- Tajchman Jan, Kucharzewska Joanna, *Znaczenie wyników badań historyczno-architektonicznych dla projektów i realizacji konserwatorskich (na przykładach wybranych zabytków Torunia)*, [w:] *Badania architektoniczne. Historia i perspektywy rozwoju*, red. Marian Arsyński, Maciej Prarat, Ulrich Schaaf, Bożena Zimnowoda-Krajewska, Toruń 2015, s. 413–443.
- Wąsowicz Janusz, „Gotyckie kamienice starego miasta w Toruniu i ich problematyka konserwatorska”, praca magisterska, UMK Toruń 1955/56, mps w zbiorach Katedry Zabytkoznawstwa i Konserwatorstwa, sygn. 100.
- Zimna-Kawecka Karolina, „Działalność konserwatorska na terenie województwa pomorskiego w latach 1920–1939”, Toruń 2011, t. 1–3, rozprawa doktorska napisana pod kierunkiem prof. Mariana Arsyńskiego, UMK Toruń 2011.
- Zimna-Kawecka Karolina, „Ochrona Zabytków w Toruniu w latach 1920–1939, [w:] *Służby konserwatorskie w dwudziestoleciu międzywojennym. Narodziny – organizacja – działalność. W 100-lecie odzyskania niepodległości*, red. Karol Guttmejer, Warszawa 2018, s. 193–240.

<sup>1</sup> M. Arsyński, *Toruń na Liście Światowego Dziedzictwa UNESCO*, „Rocznik Toruński” 1999, t. 26, s. 22.

<sup>2</sup> Do opracowań naukowych związanych z problematyką konserwatorską domów mieszczańskich jako zespołu należą m.in.: E. Gąsiorowski, *Toruńska kamienica mieszczańska*, „Zeszyty Naukowe UMK. Zabytkoznawstwo i Konserwatorstwo” (dalej: ZN UMK ZiK) 1966, t. 1, z. 16, s. 69–110; B. Rymaszewski, *Problematyka konserwatorska toruńskich kamienic mieszczańskich*, ZN UMK ZiK, t. 1, z. 16, s. 111–149; J. Tajchman, *The adaptation of a Burgers House in Toruń to a Workshop for the Conservation of Historic Monuments*, „Kwartalnik Architektury i Urbanistyki” (dalej: KAiU) 1967, t. 11, z. 2, s. 71–80; J. Tajchman, *Przemiany funkcjonalne toruńskiego domu mieszczańskiego w czasach nowożytnych*, KAiU 1985, t. 30, z. 2, s. 111–134; B. Rymaszewski, *Refleksje o teorii oraz praktyce konserwatorskiej. Na wybranych przykładach, głównie spośród toruńskich kamienic mieszczańskich*, [w:] *Architektura et historia. Studia Mariano Arsyński septuagenario dedicata*, red. M. Woźniak, Toruń 1999, s. 341–350. Z opracowań niepublikowanych należy przywołać m.in.: J. Wąsowicz, „Gotyckie kamienice starego miasta w Toruniu i ich problematyka konserwatorska”, praca magisterska napisana w Katedrze Zabytkoznawstwa i Konserwatorstwa, UMK Toruń 1955/56, mps w zbiorach Katedry Konserwatorstwa (dalej: KK), sygn. 100; J. Miśkowiec, „Kolorystyka elewacji wybranych kamienic mieszczańskich w Toruniu w oparciu o XIX-wieczne projekty C.H. Heckerta i ich problematyka konserwatorska”, praca magisterska napisana pod kierunkiem prof. M. Arsyńskiego, UMK Toruń 1999, mps w zbiorach KK, sygn. 259; M. Gruchalski, „Problematyka konserwatorska kamienic toruńskich objętych pracami w okresie działalności Jerzego Chyczewskiego, omówiona na szerszym tle”, t. 1–3, praca magisterska napisana pod kierunkiem prof. J. Tajchmana, UMK Toruń 2006, mps w zbiorach KK, sygn. 365; O. Juras, „Kamienica mieszczańska jako przedmiot zainteresowań konserwatorskich na przykładach toruńskich”, praca magisterska napisana pod kierunkiem dr inż. arch. Bożeny Zimnowody-Krajewskiej, t. 1–2, UMK Toruń 2012, mps w zbiorach KK, sygn. 410.

<sup>3</sup> Obszerny wykaz dokumentacji zgromadzonych w Biurze MKZ w Toruniu, WUOZ w Toruniu, Oddziale Terenowym Narodowego Instytutu Dziedzictwa w Toruniu, wykonanych do 2004 r., zamieścił w swojej pracy magisterskiej Marek Gruchalski (op. cit., zwłaszcza t. 1, s. 12–14, przyp. 22–27). Zob. też: O. Juras, op. cit.; K. Zimna-Kawecka,

„Działalność konserwatorska na terenie województwa pomorskiego w latach 1920–1939”, Toruń 2011, praca doktorska napisana pod kierunkiem prof. M. Arsyńskiego, UMK Toruń 2011, t. 3: „Katalog”, hasło: Toruń, karty nr 13–134. Zob. też: T. Kuśnierska, *Zbiory Wojewódzkiego Oddziału Państwowej Służby Ochrony Zabytków w Toruniu*, „Rocznik Toruński” 1996, t. 24, s. 307–309. Toruń należy do tych ośrodków, w których (po 1945) władze konserwatorskie publikowały sprawozdania z prowadzonych działań; zob. J. Chyczewski, *Prace konserwatorskie na terenie województwa pomorskiego w okresie od połowy 1937 do roku 1938*, „Zapiski Towarzystwa Naukowego w Toruniu” 1948, t. 14, z. 1–4, s. 121–153; B. Rymaszewski, *Miasto Toruń (1956–1957)*, „Ochrona Zabytków” 1958, nr 1–2, s. 134–137; idem, *Prace konserwatorskie – miasto Toruń 1958–1964*, „Ochrona Zabytków” 1965, nr 3, s. 58; Z. Nawrocki, *Informacja Miejskiego Konserwatora Zabytków o działaniach na rzecz ochrony i konserwacji zabytków w latach 1992–1995*, „Rocznik Toruński” 1996, t. 23, s. 197–206; idem, *Informacja Miejskiego Konserwatora Zabytków o działalności na rzecz ochrony i konserwacji zabytków w latach 1996–1997*, „Rocznik Toruński” 1998, t. 25, s. 171–174; idem, *Informacja o niektórych działaniach na rzecz ochrony i konserwacji zabytków w Toruniu w latach 1998–2000*, „Rocznik Toruński” 2001, t. 28, s. 171–192; idem, *Realizacje konserwatorskie w Toruniu w latach 1991–2000*, „Renowacje i Zabytki” 2000, nr 1, s. 20–51.

<sup>4</sup> B. Schmid, *Ein Thorner Bürgerhaus (Altstadt. Markt 22)*, „Mitteilungen des Copernicus Vereins für Wissenschaft und Kunst zu Thorn” (dalej: MCV) 1909, z. 17, s. 63–71; A.S. [Arthur Semrau], *Zur Denkmalpflege*, MCV 1910, z. 18, s. 41.

<sup>5</sup> B. Rymaszewski, *O przetrwanie dawnych miast*, Warszawa 1984, s. 55.

<sup>6</sup> Ibidem, s. 67–68; zob. również: idem, *Problematyka*, s. 113–116.

<sup>7</sup> Rozebrano m.in. kamienicę w Rynku Staromiejskim 36 z elewacją renesansową, XVII-wiecznymi polichromowanymi stropami i średniowiecznymi malowidłami ściennymi. Zob. B. Rymaszewski, *Problematyka*, s. 112.

<sup>8</sup> M. Gruchalski, op. cit., s. 16 i n.; K. Zimna-Kawecka, „Ochrona Zabytków w Toruniu w latach 1920–1939, [w:] *Służby konserwatorskie w dwudziestoleciu międzywojennym. Narodziny – organizacja – działalność. W 100-lecie odzyskania niepodległości*, red. K. Guttmejer, Warszawa 2018, s. 224 i n.

<sup>9</sup> K. Zimna-Kawecka, „Ochrona Zabytków w Toruniu”, s. 225.

- <sup>10</sup> J. Chyczewski, *Odkrycia i prace konserwatorskie w Toruniu*, „Słowo Pomorskie” 1938, nr 278 (4 XII), s. V.
- <sup>11</sup> K. Zimna-Kawecka, „Ochrona Zabytków” w *Toruniu*, s. 224–228; M. Gruchalski, op. cit., passim; B. Rymaszewski, *Problematyka*, s. 121.
- <sup>12</sup> B. Rymaszewski, *Polska „Ochrona Zabytków”. Refleksje z lat 1918–2002*, Warszawa 2002, s. 39–40; K. Zimna-Kawecka, „Ochrona Zabytków” w *Toruniu*, s. 205–206.
- <sup>13</sup> K. Zimna-Kawecka, „Ochrona Zabytków” w *Toruniu*, s. 226.
- <sup>14</sup> B. Rymaszewski, *Problematyka*, s. 122–123.
- <sup>15</sup> E. Gąsiorowski, *Późnogotyckie szczyty o półkolistych zwieńczeniach w kamienicach miast dawnych Prus Królewskich*, [w:] *Conservatio est aeterna creatio. Księga dedykowana prof. Janowi Tajchmanowi*, red. J. Krawczyk, Toruń 1999, s. 177.
- <sup>16</sup> B. Rymaszewski, *Problematyka*, s. 124–127.
- <sup>17</sup> Problem ten w swoim artykule *Kilka uwag na temat przydatności źródeł pisanych dla procesu badań architektonicznych domów mieszczańskich w Toruniu* ([w:] *Badania architektoniczne. Historia i perspektywy rozwoju*, red. M. Arszyński, Maciej Prarat, Ulrich Schaaf, Bożena Zimnowoda-Krajewska, Toruń 2015, s. 215–227) podsumowuje Marian Arszyński.
- <sup>18</sup> Ostatnie podsumowanie tych prac zob. J. Tajchman, J. Kucharzewska, *Znaczenie wyników badań historyczno-architektonicznych dla projektów i realizacji konserwatorskich (na przykładach wybranych zabytków Torunia)*, [w:] *Badania architektoniczne*, s. 413–443 (tam też starsza literatura przedmiotu).
- <sup>19</sup> Ibidem.
- <sup>20</sup> B. Rymaszewski, *Problematyka*, s. 137–140.
- <sup>21</sup> Z. Nawrocki, *Ulica Szeroka 14/16*, [w:] *Zabytkowe kamienice toruńskie adaptowane dla potrzeb instytucji finansowych*, red. J. Tajchman, Toruń 1995.
- <sup>22</sup> Z. Nawrocki, *Realizacje konserwatorskie w Toruniu w latach 1991–2000*, „Renowacje i Zabytki” 2000, nr 1, s. 40.
- <sup>23</sup> Więcej na temat przekształceń zob. idem, *Historyczne kamienice w Toruniu. Gotyk*, Toruń 2016, s. 136–146.
- <sup>24</sup> Podsumowanie przekształceń z okresu średniowiecza zob. M. Prarat, *Średniowieczne przekształcenia zespołu trzech budynków przy ul. Mostowej 6 w Toruniu*, „Ochrona Zabytków” 2018, nr 2, s. 9–32.
- <sup>25</sup> J. Kucharzewska, *Pałac Fengerów przy ul. Mostowej w Toruniu w świetle nowych badań zabytkoznawczo-konserwatorskich*, [w:] *Stare i nowe dziedzictwo Torunia*, red. J. Raczkowski, t. 1, Toruń 2013, s. 176–190; eadem, *Znaczenie zintegrowanych elementów sztuki i techniki w badaniach na przykładzie kamienicy przy ul. Piekary 29 w Toruniu*, [w:] *Integracja sztuki i techniki w architekturze i urbanistyce*, t. 2, red. J. Flizikowski, Bydgoszcz 2014, s. 247–263; eadem, *Wystrój wnętrza kamienicy przy ul. Mostowej 8 w Toruniu*, [w:] *Plastyka toruńska 1793–1920: zapomniane oblicze wielokulturowego miasta*, red. K. Kluczwajd, M. Pszczółkowski, Toruń 2017, s. 97–115; eadem, *Historia zabudowy działek przy ul. Mostowej 8 i Podmurnej 7 w Toruniu*, [w:] *Stare i nowe dziedzictwo Torunia*, Bydgoszcz i regionu, t. 2, red. J. Raczkowski, M. Jakubek-Raczkowska, Toruń 2020, s. 155–165; E. Nawrocka, *Kamienica przy Rynku Staromiejskim 20 w Toruniu. Analiza zabytkoznawcza budynku*, [w:] *Stare i nowe dziedzictwo Torunia*, t. 1, s. 143–159; Z. Nawrocki, *Skomplikowane dzieje jednej z toruńskich kamienic*, „Rocznik Toruński” 2013, t. 40, s. 203–232; M. Prarat, *Średniowieczne przekształcenia*.
- <sup>26</sup> Z. Nawrocki, *Historyczne kamienice*. Zob. również: M. Prarat, *Recenzja książki: Zbigniew Nawrocki, Historyczne kamienice w Toruniu. Gotyk*, Toruń 2016, [w:] „Zapiski Historyczne” 2017, t. 82, s. 163–169.
- <sup>27</sup> Pierwszą współczesną próbą takiego podejścia były interdyscyplinarne badania w ramach projektu naukowego „Wielomodułowe interdyscyplinarne badania nieniszczące obiektów architektury na przykładzie gotyckich kamienic mieszczańskich w Toruniu”, nr RPKP.05.04.00-04-005/13, realizowanego w ramach Działania 5. Wzmocnienie regionalnego potencjału badań i rozwoju technologii, w ramach Osi priorytetowej 5.4 Wzmocnienie konkurencyjności przedsiębiorstw, Regionalnego Programu Operacyjnego Województwa Kujawsko-Pomorskiego na lata 2007–2013; więcej na temat projektu: <http://www.projektmostowa6.umk.pl/>.
- <sup>28</sup> Grant NCN, konkurs Opus 18, Tytuł: *Sztuka cieślińska i rozwój budownictwa świeckiego na terenie Starego i Nowego Miasta Torunia od średniowiecza do końca XVIII w. w świetle interdyscyplinarnych badań więźb dachowych*, kierownik: dr inż. arch. U. Schaaf, Katedra Konserwatorstwa, Wydział Sztuk Pięknych UMK.

## Streszczenie

Celem niniejszego artykułu jest próba podsumowania dotychczasowych działań konserwatorskich podejmowanych w stosunku do historycznych kamienic mieszczańskich w Toruniu. Najstarsze prace prowadzili już na początku XX wieku niemieccy konserwatorzy, a w okresie międzywojennym polscy. Dotyczyły one głównie fasad. Dopiero po II wojnie światowej przyjęto jasno określone kryteria postępowania. Konserwacji i restauracji podlegały nie tylko elewacje, lecz także układ przestrzenno-funkcjonalny oraz wystrój. Zakres ingerencji konserwatorskiej wynikał ze stopnia zachowania historycznej struktury: od pozostawienia świadków w elewacjach po odtworzenie pierwotnego układu przestrzennego. Ewolucja podejścia konserwatorskiego do kamienic odzwierciedlała ogólne zmiany w teorii ochrony zabytków. Dziś natomiast konieczna wydaje się intensyfikacja prac badawczych, których celem powinna być synteza rozwoju jednego z najważniejszych zespołów domostw w Polsce.

## Abstract

The aim of this paper is to summarize the restoration activities carried out so far in relation to historic tenement houses in Toruń. The earliest procedures were conducted at the beginning of the twentieth century by German conservators, and in the interwar period by Polish ones. They mainly concerned the facades. Only after the Second World War, clearly defined restoration criteria were adopted. It was not only the facades that were subjected to conservation and restoration, but also the spatial and functional layout and ornamentation. The scope of the conservation intervention resulted from the degree of preservation of the historical structure: from leaving witnesses in the facades to recreating the original spatial arrangement. The evolution of the conservation approach to tenement houses reflected general changes in the theory of monument protection. Today, however, it seems necessary to intensify research work, the aim of which should be to synthesize the development of one of the most important complexes of households in Poland.