



DOI: 10.21005/pif.2019.39.E-02

**CHURCHES ESTABLISHED AFTER THE SECOND WORLD WAR
IN THE WEST POMERANIA AREA
– CHARACTERISTICS OF SELECTED OBJECTS**

**KOŚCIOŁY POWSTAŁE PO II WOJNIE ŚWIATOWEJ
W OBSZARZE POMORZA ZACHODNIEGO
– CHARAKTERYSTYKA WYBRANYCH OBIEKTÓW**

Dorota Janisio - Pawłowska

PhD, Eng. Architect

Author's Orcid number: 0000-0002-6161-2137

West Pomeranian University of Technology, Szczecin

Faculty of Civil Engineering and Architecture

Department of Contemporary Architecture, Theory and Methodology of Design

ABSTRACT

In the post-war years, more than a hundred new religious buildings were built in the area of the present-day Western Pomerania. Contemporary churches represent a great variety of forms, created in many locations, most often as new buildings, but also as expanded and adapted ones. The article analyzes the created buildings and presents descriptions from individual groups of contemporary churches.

Keywords: church architecture, Western Pomerania, contemporary churches.

STRESZCZENIE

Na terenach obecnego Pomorza Zachodniego w latach powojennych powstało przeszło sto nowych obiektów sakralnych. Współcześnie powstałe kościoły stanowią dużą różnorodność form, powstały w wielu lokalizacjach, najczęściej jako obiekty nowe ale również jako rozbudowy i adaptacje. W artykule przeanalizowano powstałe obiekty i przedstawiono opisy z poszczególnych grup współcześnie powstałych kościołów.

Słowa kluczowe: architektura sakralna, Pomorze Zachodnie, współczesne kościoły.

1. INTRODUCTION

The first Christian churches which were built in Western Pomerania date back to the Middle Ages. The cultural monuments created at least since the 12th century, mainly located in urban centers, are still important cultural monuments in this area [13, p. 184]. The last- ing centuries-old cultural continuity, visible also in the construction of churches, regardless of the hundreds-of-years-long break in the domination of the Catholic religion in Pomerania, was interrupted after World War II.

Western Pomerania was converted to Christianity much later than the state of Mieszko I. As a result, it was not until the second Otto of Bamberg expedition, which began in 1128, that the sovereignty of the archbishops of Gniezno on the Pomeranian coast was recognized [11, p. 28]. The result of this expedition was the development of the parish network as well as construction of monastery complexes along with temples. The architecture of religious buildings was based mainly on well-known and popular Western European models. Typical of urban centers was a building with a longitudinal projection, which ended in a separate chancel closed with an apse, often enriched with a tower in the façade. In rural villages, less diversified buildings were erected, with a simplified longitudinal plan, sometimes with a separate chancel and a tower. The majority of the churches built in the Middle Ages were built mainly out of native brick stone [11, p. 52]. Some of the preserved examples from this period include churches in Buku (Böck), Piaseczno (Neuendorf), Moryń (Mohrin) and Cerkwica (Zirkwitz). From the end of the 16th until the 19th century, brought from Brandenburg, the wooden sacral architecture of the timber beam construction was developing at the same time. Despite a different rite held within it, it had common features based on the traditional pattern of the projection and shape of a building of the Catholic cult. Among the still existing examples, the churches in Ciemierz (Zitzmar), Stepnica (Stepenitz), Mięków (Münchendorf), Łoźnica (Kantreck) can be mentioned. The reformation process in the 16th century stopped the dynamic development of the church architecture [11, p. 52] for a long time [3, p. 263].¹

The years 1850-1869 were crucial for the renewed development of Catholicism and the development of parish networks, with 14 new parish centers being established. The Catholic Church gradually expanded its parish networks, despite many difficulties on the part of the Prussian authorities. This slow, even before World War II, rebirth of the Catholic religion resulted in new religious buildings. An example of this is the church in Gryfice.²

As a result of territorial changes after World War II, the German "Farther Pomerania", which was incorporated into the new Polish borders, was named "Western Pomerania". [13, p.183]. Paradoxically, the centuries-old heritage and traditions of this area, regardless of the will of the resettlers, were to become their new space with the entire existing architectural heritage. The cultural continuity of the region was interrupted; the new immigrants were unable to fully accept the legacy of the German culture left behind. Along with political conditions, the cultural conditions changed radically, and, after the Second Vatican Council, the doctrinal conditions changed in the sacred understanding of liturgy and the role of the temple in the modern world.

¹ It was not until the second half of the 19th century that religious communities in Pomerania, under the Prussian Constitution of 31 January 1850, were granted the right to organize themselves in their separate social and church associations, which contributed to the increase in the number of Catholics in the areas of German diaspora. In the West Pomeranian Province, 20 Catholic parishes were established in the years 1850-1871, e.g. Kołobrzeg, Koszalin in the Koszalin archpresbyterate, e.g. Szczecin Stargard in the Szczecin archpresbyterate,

² Among others, the church of the Saint John the Baptist (1880), Szczecin, Chojna. The Church of the Sacred Heart of Jesus (1913). Gryfice, the Church of the Most Sacred Heart of Jesus (1930). Goleniów, the Church of the Most Sacred Heart of Jesus (1930).

2. DEVELOPMENT OF CHURCH ARCHITECTURE IN WESTERN POMERANIA WITHIN THE BOUNDARIES OF THE ARCHDIOCESE OF SZCZECIN-KAMIEŃ

In Western Pomerania, as a result of the displacement after World War II, the majority of churches belonging to the Evangelical Church [5, p. 284-285] and few Catholic churches were abandoned. The Catholic churches that had survived the war were adapted to conducting the liturgy, while the existing Evangelical churches were being adapted to performing the liturgy, often by changing and supplementing their interior design.

Poland's cancelling of the concordat³ with the Holy See in 1945 [7] worsened the state-church relationships. These relations were only regulated by signing the so-called *The April Agreement* [9] concluded on 14 April 1950.⁴ Despite the signed agreement, the complicated situation of the Catholic Church in Poland continued until the end of the 1980s. The authorities did not want to respect the agreements, and the repression of the clergy continued [9]. In the Regained Territories, due to the lack of permanent church structures, this situation formed an additional reason for the long-term pause in the construction of new religious buildings.

Until 1972 there was only a temporary church administration in the so-called "Recovered Territories". As a result, until the legal status of the Catholic Church was normalized within the new state borders, only security works and necessary repairs were carried out in the existing religious buildings. In the religious buildings which were considered to be landmarked buildings, conservation works were carried out. This situation lasted until the formal establishment (June 28, 1972) of permanent ecclesiastical structures and the creation of the diocese of Szczecin-Kamień, covering most of Western Pomerania [1]. In the newly established diocese, the first post-war projects consisted mainly in the expansion of chapels, and the first new church built from scratch in Pomerania was not completed until 1974-1977 in Świnoujście by A. M. Szymiski.

The purpose of the present study is to analyze new sacred objects created after World War II in West Pomerania within the borders of the Archdiocese of Szczecin-Kamień. The study was conducted with the division into the years 1972–1989 and years after 1990. The research work was aimed at analyzing the objects and identifying the types of newly established Catholic churches, as far as the formal-legal matters were concerned, their location and form characteristics, as well as systematizing knowledge about contemporary sacred objects in Western Pomerania. During the research on newly created objects, the buildings were divided into periods of intensity of construction activities and types of objects constructed. The area of the present Archdiocese of Szczecin-Kamień was adopted for research, which is mostly located within the borders of Western Pomerania. The Archdiocese is a closed administrative structure; the circumstances surrounding the construction of the objects were also taken into account in their analysis⁵ [16, 17]. The research was conducted from May 2014 to December 2018. The analysis of objects was performed on the basis of collected photographic and iconographic materials as well as interviews conducted with both living creators of these objects and parsons, who were participants of the construction process. Based on source data, the years of development of modern religious architecture in the Archdiocese of Szczecin-Kamień were divided into two periods, and this division was related to the political situation in Poland and

³The concordat with the Vatican, which was in force until 12 September 1945, was concluded in Rome on 10 February 1925, and the next concordat between the Holy See and the Republic of Poland was not concluded until 28 July 1993.

⁴ On 14 April 1950, on the initiative of the Primate Stefan Wyszyński, the Polish Episcopate concluded an agreement with the government of the Polish People's Republic regulating state-church relations, the so-called April Agreement.

⁵ From the point of view of the development of religious buildings, it seems important that in Poland there was an unwritten prohibition on the design of churches in housing estates, therefore, in the settlements already existing in the 70s, 80s and later developments, including subsequent planned settlements, no sacred objects were included, which resulted in random locations of churches, built wherever the Church managed to obtain a building permit.

relations between the state and the church. The political breakthrough and the fall of communism in 1989 resulted in further changes and legal regulations giving the opportunity to implement church investments [14]. The construction intensity of new Catholic churches is presented in the map (Fig.1), depicting the density of buildings built within the city of Szczecin and the coastal zone.

The issue of the post-war organization of the Church was also taking over the churches of other religions - Protestant ones associated with the Germans in the West, and Greek Catholic and Orthodox in the East [5]. The number of post-Protestant temples transferred to the Catholic Church as part of the seizure of post-Protestant property was insufficient for the number of the faithful. The authorities have repeatedly questioned the right to these facilities - functioning churches were closed and demolished under the pretext of their poor technical condition⁶ [15]. The decisions to construct new temples resulted from the insufficient number of sacred objects in operation, relative to the number of the faithful. The intensive new temple construction that covered all of Poland, and here, in the Regained Territories, the aspiration to build new temples was extremely strong. It was also connected with the need to mark our cultural identity in the settled area, where the population still felt insecure and the number of Catholic temples was still negligible. Przemysław Szafer wrote about this situation in relation to the whole country: *Never before has so much been built in such a short period, and never before in construction of churches so considerable efforts were made in design, investments and execution s. It seems that we could find a historical analogy to the emotional climate accompanying modern church construction in distant history, when the first churches and monasteries were built* [12, p. 237]. As K. Kucza-Kuczyński writes: *The discussed period of intensive construction of new temples in Poland falls, looking at intellectual currents in world architecture, at the decline of modernism, the flourishing of postmodernism, and finally, in recent years, it comes to the beginning styles of neomodernism, deconstructivism and high technology trend* [6, p. 94].

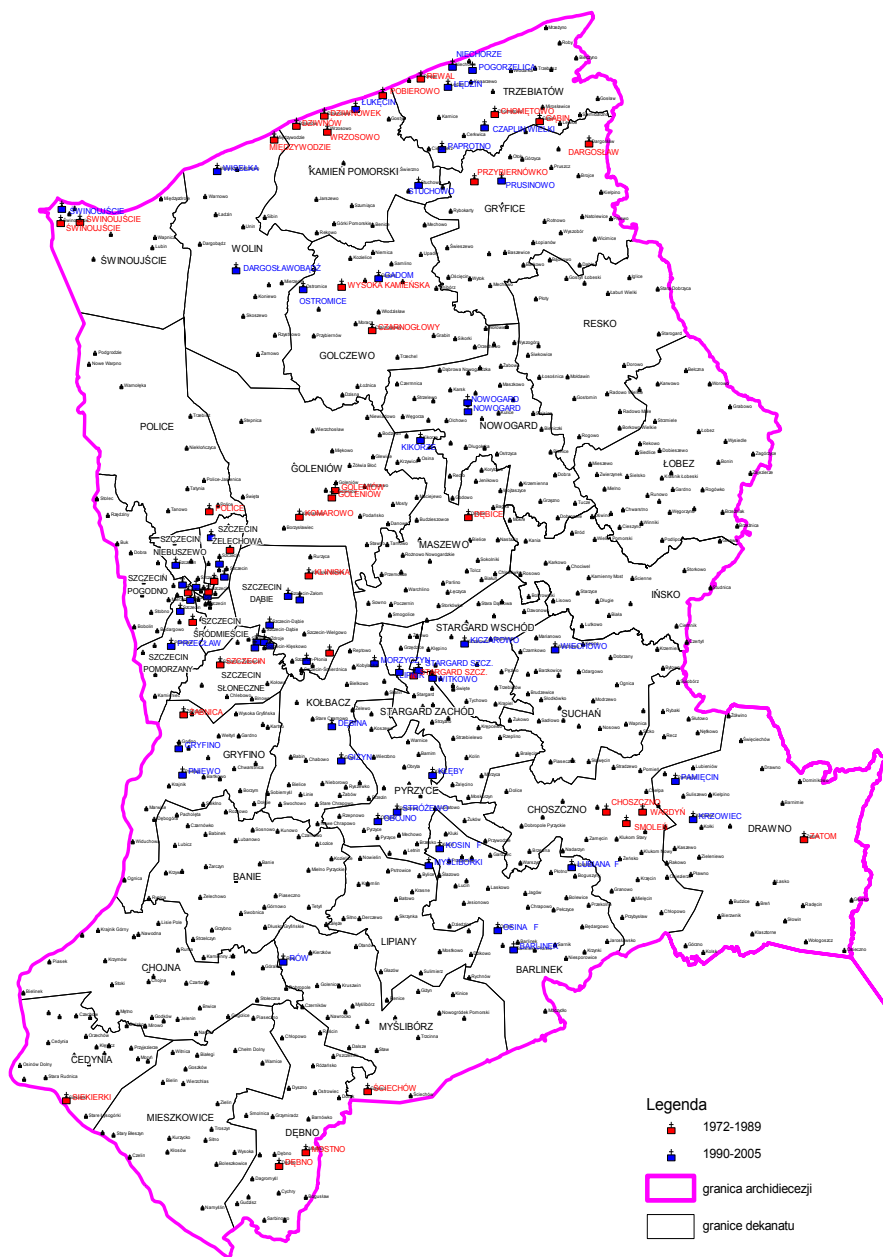
The decisions taken to build new temples or reconstruct existing ones coincided with the changes introduced by the Second Vatican Council, which emphasized above all the Resurrection, Christocentrism and postulated the renewal of church art. *"These postulates were met by changes in iconography, single-space temples and the altar as the dominant of the sacred space"* [2, p. 17-18]. The most important changes, however, resulting from the provisions of the Second Vatican Council, and contained in the "Inter Oecumenici"⁷, concerned the celebration of the mass by the priest, who was now to face the faithful. The mass emphasized the communal character of the liturgy, as well as the significance of participation of the faithful. This change affected the total reorganization of the altar space, as its place was redefined - the altar was moved away from the wall, it was now to be as close as possible to the faithful, in the centre of their attention, to be visible from as many sides as possible. The faithful had to be given full freedom to observe the whole mystery on the altar, while the location of tabernacle was now made arbitrary. As for the church solid, it was indicated that it was to differ from residential and commercial buildings [4]. The changes introduced by the Second Vatican Council also formed a new challenge for architects participating in the design and construction process, as well as a new challenge in the formal and organizational process within the structure of the Church.

The result of the design activities created in the spirit of the new arrangements of the Second Vatican Council are the sacred buildings created in the area, of which 101 were built in total in the period subject to our study (Table1).The variety of objects results not only from the search for a new language of art by architects, who drew from and created in the spirit of prevailing currents in world architecture, but also from formal and economic

⁶ Such a situation took place in Siekierki, where there was a post-Protestant church until 1957, and the building was demolished under the pretext of its poor technical condition.

⁷ Instructions for the proper implementation of the Constitution on Holy Liturgy in force since 1965.

possibilities, as exemplified by various forms and types of created objects, often based on already existing tissue of non-existent or already functioning sacred object.



| | |
|--------------------|-----------------------|
| Map key | Legenda |
| Archdiocese border | Granica archidiecezji |
| Deanery borders | Granice dekanatu |

Fig. 1 Map of the archdiocese of Szczecin-Kamień with division into deaneries, with consideration of all existing religious buildings in the area. The red and blue colors distinguish the structures created in contemporary times in two separate periods of their creation. Source: map by M. Fiuk, based on data and analyses by D. Janisio-Pawłowska.

Decisions to build new churches resulted from the insufficient number of post-Protestant churches dedicated to the Church compared to the number of believers. The decisions made to build new temples or rebuild existing ones coincided with the changes introduced by the Second Vatican Council. This created, on the one hand, new formal and

organizational problems within the structure of the Church and, on the other hand, a new challenge for architects participating in the construction process. In the first period in the discussed region, 39 structures were completed, in the second - 62 objects. Their diversity results not only from the architects' search for a new artistic language, but also from formal and economic possibilities, as exemplified by various forms and types of structures being created, often based on the existing tissue of the object being expanded (Table 1).

Table 1. Summary of numerical and geographical data of contemporary Catholic churches in the area of the archdiocese of Szczecin-Kamień. Study by D. Janisio-Pawłowska. The study prepared on the basis of the author's own analyses and searches as well as diocese schematism.

| Characteristics of the resource with division into types of formally created religious buildings | | | |
|--|---|---------------------------------|---------------------------------|
| Type | Type of church | Years of construction 1972-1989 | Years of construction 1989-2005 |
| A | A new church built from scratch / (Fig s. 2, 3, 9, 10) | 29 | 54 |
| B | A new church officially built as an extension of the previous temple, in fact a completely new building built from scratch / (Fig s. 4,5) | 3 | 0 |
| C | A new church created as a result of retaining a fragment of the previous church and constructing a new part / (Fig s. 6,7, 13) | 2 | 1 |
| D | A new church built on old foundations | 4 | 4 |
| E | The new church constructed in the result of the adaptation of a different purpose object (Fig s. 11,12,15) | 1 | 3 |
| Location | | | |
| M | City | 15 | 21 |
| C/O | City/ outskirts | 4 | 6 |
| V | Village | 21 | 35 |

3. CHARACTERISTICS OF THE EMERGING TYPES OF CONTEMPORARY CHURCH ARCHITECTURE ON THE BASIS OF EXAMPLES FROM THE ANALYZED AREA

As it results from the conducted analyses, most of the created buildings are new temples built from scratch, which are described in the table as **type A buildings**. One of the many examples of **type A** churches are the city churches, which were built in the vicinity of housing estates. The first one (Fig s. 2,3) is a church built in 1987 in Szczecin - Dąbie, which was designed by W. Zaborowski, an architect from Szczecin. The church is located in a district of single-family houses, by the main local road, on a large plot of land with a large open square next to the church. The building combines two functions, the religious one - the church, the parish house and the Catechist center. The church is not oriented, and its location did not result from the previous tradition of the place. The building is an example of a dynamic sculptural form. Its structure is shaped on the basis of a multi-part projection of a narrowing rectangle. One of the walls, the southeastern one, was shaped as a screen with vertical elements of side lighting. The chancel was not separated from the church layout, but, to emphasize the longitudinal axial layout, its closing wall was divided. The interior of the church and of the altar is illuminated by side light from the curtain wall. Inside, there is a traditionally separated porch, above which the choir is supported by pillars. The building was designed and constructed in a skeleton structure, the whole body was covered with a steep gable roof with the ridge shifted to the right in relation to the centre of the nave. The entrance façade is emphasized by the tower and the protruding dovetailed massive roof eaves hang over the entrance.



Fig. 2. A type church. The Saint Michael the Archangel's Church in Szczecin - Dąbie, architect W. Zaborowski, 1987; photo: D. Janisio-Pawłowska

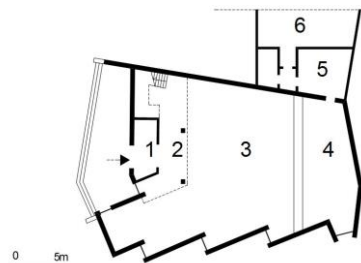


Fig. 3. Ground floor plan. Legend: 1 - porch, 2 - line of choir, 3 - nave, 4 - chancel 5 - sacristy, 6 - parish house, source D. Janisio-Pawłowska



Fig. 4. B type church. Church of the Holiest Saviour in Rewal, architect Z. Abrahamowicz, 1976; photo D. Janisio-Pawłowska

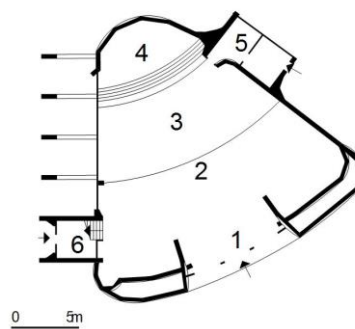


Fig. 5. Ground floor plan. Legend: 1 - porch, 2 - line of choir, 3 - nave, 4 - chancel 5 - sacristy, 6 - parish house, source D. Janisio-Pawłowska



Fig. 6. C type church. Saint George's Church in Goleniów, architect A.M. Szymski, 1980; photo D. Janisio-Pawłowska

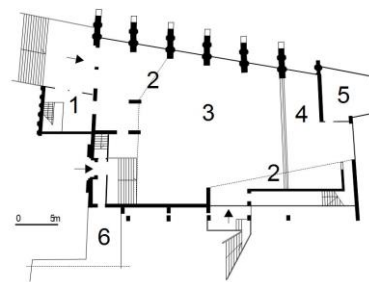


Fig. 7. Ground floor plan. Legend: 1 - porch, 2 - line of choir, 3 - nave, 4 - chancel 5 - sacristy, 6 - parish house, source D. Janisio-Pawłowska



Fig. 8. D type church. Saint Sister Faustina's Church in Stuchów, architect W. Zaborowski, 1994; photo D. Janisio-Pawłowska

Another example of **type A** is the city church in Szczecin, built in the second period covered by research, in 1998-2005, designed by local architect A. Zaniewska (Fig. 11, 12). The building was built in Szczecin's residential district among multi-family buildings of varying heights. It is located in the central part of the Bukowe housing estate, surrounded by residential buildings, by the main pedestrian route. The church is adjacent to the park area on the north. On the west side of the square there is a free-standing parish house, the whole church area was fenced and developed from the front, leaving a view on the green park and the estate. The structure of the church was situated with the front façade parallel to the pedestrian route, the difficult location conditions made it not oriented, situated on the north-south line, with the chancel from the south. The church was designed as a three-nave basilica, the whole structure of which was divided into three elements visible in the shape, which are connected with each other by elements: a tower with a porch, a nave body with a separate chancel ending elliptically and transept arms and side naves with a side chapel. The main part of the building is the nave structure, covered with a gable roof supported by four internal pillars; the interior of the nave is illuminated by evenly distributed windows in the upper part. The body of the temple, both in terms of composition and materials, strongly harks back to the historical forms present in this area.

An example of a modern **B-type** temple is the temple in Rewal (Fig. 4,5), which was, at least officially, created by expanding the previous temple, and in fact by demolishing the previous one and building a completely new one from scratch. The object was built in the first of the periods studied, i.e. in 1976-1978, and designed by Z. Abrahamowicz, an architect from Szczecin. The new church was built as part of the expansion of the existing chapel, which was erected in 1951 in the existing fishermen's hut adapted for the worship purposes after World War II. The actual lack of the building permit for the new temple was omitted by the expansion of the chapel, resulting in a new church being built from scratch. The structure is located on a hill in the central part of the seaside village, oriented on the east-west line. The shape of the object's view was based on the plan of a circle section, which ended with a semicircular wall closing an isolated chancel. The view symbolizes the heart. A tower with a cross on its top adjoins the nave wall from the north side. Inside the tower there is a staircase leading to the choir, which is supported by pillars, the choir with its outline imitates the line of the front wall. The interior of the temple was illuminated by a window from the bell tower and a glass northern wall filled with stained glass windows. The church was designed and built in reinforced concrete construction. The slanting pillars of the temple on the north side are made in the form of buttresses that support the roof, thus freeing the glass wall from the construction. The roof covering the building was made as a pulpit roof with different angles of inclination; it falls irregularly in the southern direction. The form of this structure is a sculptural expressive shape hiding in the interior of the chancel, a historic triptych from the existing ruins of the church in Trzęsacz.

An example of a modern **C-type** temple is a new church, formed after leaving a fragment of the previous church and building a new part, which takes over the leading role in the liturgy. There were not many such objects, with churches in Goleniów and Szczecin forming the examples thereof. The object in Szczecin (Fig.13) was constructed in 1995, designed by Szczecin architect M. Płotkowiak. The construction took place by adding a new part to the existing church while maintaining the style of the existing building. The historicizing new part of the church is significantly larger than the existing building.

The history of the building in Goleniów (Fig. 6, 7) dates back to the 1930s, when a small Catholic church was built on the outskirts of the city. After the Second World War it was used by Polish Catholics, and in 1946 it was temporarily extended with an additional side nave. Years later, the church proved to be insufficient for the needs of the local community. The new church was built in 1980-1985, designed by A.M. Szymiski, an architect from Szczecin. The church was built as a new structure, but the façade of the old temple is preserved as its commemoration. The building is based on an elongated layout ending in a non-separated chancel; its main nave is a single-spatial hall with a transverse orientation and an axial orientation. The nave was finished with a two-level wall of the chancel,

where one of them is a vertical, full wall, and the other one is a retracted, glass wall filled with stained glasses. The south-western wall of the nave is designed as a slanting wall with pillars, where the space between them is filled with glazing. The pillars supporting the canopy roof are spread over the nave of the church. On the background of two façades of the new and old church, the church tower is symmetrically placed in the interior with a staircase function, leading to the choir above the entrance part. The building was constructed in reinforced concrete technology. Above the nave, a reinforced concrete flat roof was used. The form of the new building is a dynamic block in a coherent design, clearly merged with the original building.



Fig. 9. E type church. Saint Michael the Archangel's Church in Wielgów, architect T. Szuta, W. Zięba, 1976; photo D. Janisio-Pawłowska

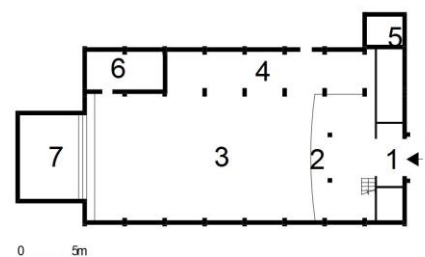


Fig. 10. Ground floor plan. Legend: 1 - porch, 2 - line of choir, 3 - nave, 4 - chancel 5 - sacristy, 6 - parish house, source D. Janisio-Pawłowska

In the analyzed area there were also contemporary designed religious buildings, created on the foundations of non-existent temples, marked as **type D buildings**. As a result of warfare, a large group of the Protestant churches was destroyed, many objects, especially in the 1950s and 1960s, were ruined and demolished; destroyed and decayed churches or their ruins have remained to this day in many places. For many villages without a church, the place's tradition was significant, so the location of the new building was usually at the place of the old temple. The location of non-existent temples often dates back to the origins of the first Christian churches in the area. An example of temples built on old foundations can be churches located, among others, in villages; Samlino, Stuchowo (Fig. 8), Dębice, Irńsko, Siekierki, Ściechów, Kikorze, Śniatowo (Fig. 14). Analyses have shown that the structure of most of the new buildings was based on existing foundations, while the form and interior of the church itself was designed by the architects in a way that, in their opinion, was best suited to the new challenges and assumptions. The resulting structures are mostly characterized by a reference to previous objects, except for the temple in Siekierki, which was built in 1984. This church was designed by architect M. Prauzinski, who proposed a completely new form of the object, different from the projects being completed, harking back to the historical form. The structure was set on old foundations, giving it a form that does not resemble the previous temple.

Another example of a new temple type is the church described as **the E-type**, which is a new form of the contemporary church, resulting from the adaptation of an object of another purpose. An example is the church in Wielgów (Fig. 9, 10) built in 1976-1977, designed by T. Szuta and W. Zięba. The church is located in a village near Szczecin, in the vicinity of a housing estate. Originally, at the place of the present church there was a residential building, adapted for the purpose of worship. As a result of poor technical condition, the building was rebuilt. The temple was planned on a longitudinal plan with a separate rectangular chancel, which was illuminated by side glazing; above the chancel there is a centrally placed directional telescope, which illuminated the place of the altar.

The nave body was designed in the room layout. The interior was illuminated with glazing from two horizontal lines, evenly distributed windows on the eastern and western façades and vertical lines in the front part of the façade. During the reconstruction, the object was built in a frame structure. The façade is externalized, emphasizing the vertical layout of the columns. Above the nave and the chancel a box flat roof was used. The building is a simple, modernist structure with an exposed structural layout. Originally, the church was covered with an interesting detail, concrete slabs with concave symbols of a circle and a cross, which was a kind of a monochromatic mosaic - now the mosaic is replaced by white painted insulation.



Fig. 11. A type church. Church of Christ the Good Shepherd in Szczecin, architect A. Zaniewska, 1998; photo: D. Janisio-Pawłowska

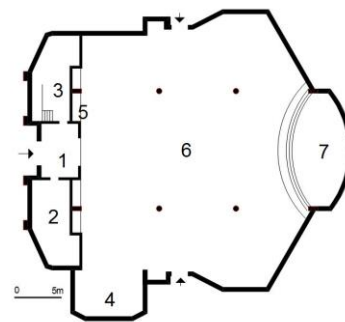


Fig. 12. Ground floor plan. Legend: 1 - porch, 2 - sacristy, 3 - utility room, toilet, 4 - chapel, 5 - choir outline, 6 - nave, 7 - altar, source D. Janisio-Pawłowska



Fig. 13. C type church. Saint Stanislaus the Martyr Church in Szczecin, architect M. Płotkowiak, 1995; Source: https://kuria.pl/wspolnoty/koscioly/Szczecin-Kosciol-parafialny-pw-sw-Stanislaw-BM_754 dated 10.06.2019



Fig. 14. D type church. Saint John Paul II Church in Śniatów, architect A. Barczyk, 2005; photo D. Janisio-Pawłowska



Fig. 15. E type church. Church of Our Lady of Czestochowa in Kosin, 1991; photo D. Janisio-Pawłowska

An example of an **E type church** is also the building in Kosin village. The church has undergone multiple adaptations. After World War II, the existing Post-Protestant church, which had been in poor technical condition and partly in ruins, was adapted and the use of the building was changed from a church to a public building - a kindergarten. The kindergarten was built in the form of a simple block, partly based on the walls and foundations of the old temple, all covered with a flat roof. After many years of operation of the educational institution, the function of the building was changed again. In 1991, the adaptation of the existing kindergarten building into a Catholic church started. The tradition of the place where the temple had previously functioned supported the willingness to locate

the building here . The building has a tented roof and a tower bell above the part of the entrance façade.

4. SUMMARY

The construction of new sacred architecture in Poland coincided with the implementation of the reforms of the Second Vatican Council. According to Jan Rabiej, a significant expression of this opening of the Catholic Church for the search for a new expression of the temple was the statement by the Second Vatican Council claiming that "the Church does not recognize any style as its own [9, p. 94]. The new temples of West Pomerania have already been built taking into account the recommendations of the Council, and drawing on existing creative experiences flowing from Poland and Europe.

Post-war sacred architecture constructed directly in the Archdiocese of Szczecin-Kamień was also built in the spirit of the findings of the Second Vatican Council, and their architecture and interior designed reflected the new council's recommendations. The slow and long waiting period for the first building permits resulted from the lack of permanent church structures in the Regained Territories until 1972 [1], and the difficulties in state-church relations that were ongoing throughout the country, made it difficult to obtain permits for the construction of new temples. A number of these events hindering construction activities resulted in searching, in spite of everything, for other ways to build temples. The effects of various activities, officially involving the expansion, reconstruction, or adaptation, were in fact new sacred objects, which, to a small extent, retain, for example, fragments of previous temples or the tradition of the place. These churches were often built by bypassing administrative difficulties. The discussed objects were created during two different periods of time in terms of the state-church relationships. Based on the research and analysis of available materials, it can be concluded that the churches built are mostly new buildings, built from scratch, and designed by Szczecin architects. These objects were built both in urban and rural areas (Table 1), those emerging in cities were most often located near housing estates, while rural churches were mostly built near the coastal band and around larger towns (Fig. 1).

In both of the analyzed periods there were sacred objects built, forming the basis for our differentiation of five types of churches, namely the **A, B, C, D, and E**.

- a new church built from scratch - type A;
- a new church built officially as an extension of the previous temple, but in fact a completely new building built from scratch - type B;
- a new church resulting from leaving a fragment of the previous church and constructing a new part - type C;
- a new church built on old foundations, type D;
- a new church as a result of the adaptation of a different purpose object - type E.

All objects created in the respective types were characterized in terms of their form and style. Visible differences in form and style between churches result from both the type they represent, the period in which they were constructed, and the functional program implemented when the temple was built. From the analyzed source materials, concepts, designs, photographs, it follows that despite the so-called Iron curtain, the artistic events that took place in Europe, emerging new trends in architecture and art also penetrated our country. *The architecture after the Council finally broke with historicism and academism; there was a phase of modernism derived from functionalism, an international style, and simultaneous development of regional trends. Then, in the 1980s, postmodern trends appeared, up to the contemporary coexistence of many trends* [8, p. 249]. Examples referring to the prevailing currents are also visible, though in small numbers only, among the temples built in Western Pomerania today. The objects discussed in the article present stylistically different currents in architecture and refer to modernism (Fig. 9, 10),

sculptural expressionism (Fig s. 4,5), as well as historical forms (Figs.11, 12). After analyzing the temples and rejecting the least valuable in their form, with a simple block covered with a gable roof, or a repetition of a pre-existing object, there are few temples from the entire set, whose form testifies to the ongoing search for a new creation of the solid in contemporary sacred architecture.

The Archbishop's Theological Seminary, together with the seminary chapel are considered to be the most important object in the then Diocese of Szczecin-Kamień⁸, even if it was not constructed to its full design program.

KOŚCIOŁY POWSTAŁE PO II WOJNIE ŚWIATOWEJ W OBSZARZE POMORZA ZACHODNIEGO – CHARAKTERYSTYKA WYBRANYCH OBIEKTÓW

1. WSTĘP

Pierwsze kościoły chrześcijańskie, które powstały na Pomorzu Zachodnim, swoim rodowodem sięgają średniowiecza. Powstające co najmniej od XII wieku głównie lokowane w ośrodkach miejskich do dziś stanowią istotne dla tego obszaru pomniki kultury [13, s. 184]. Trwająca wielowiekowa ciągłość kulturowa widoczna również w budownictwie kościołów niezależnie od kilkusetletniej przerwy w dominacji religii katolickiej na Pomorzu uległa po II wojnie światowej przerwaniu.

Pomorze Zachodnie znacznie później przyjęło chrześcijaństwo niż państwo Mieszka I. W rezultacie dopiero podczas II misji Ottonowej, rozpoczętej w 1128 r., doszło do uznania zwierzchnictwa gnieźnieńskich arcybiskupów nad Pomorzem [11, s. 28]. Efektem tej wyprawy był rozwój sieci parafii, jak również realizacja kompleksów klasztornych wraz ze świątyniami. Architektura obiektów sakralnych głównie opierała się na znanych i rozpowszechnianych wzorcach z zachodu Europy. Typową dla ośrodków miejskich była budowla o podłużnym układzie rzutu, który zakończony był wyodrębnionym prezbiterium zamkniętym absydą, obiekt ten często wzbogacony był o wieżę w fasadzie. W osadach wiejskich wznoszono mniej zróżnicowane budowle o uproszczonym rzucie podłużnym czasem z wyodrębnionym prezbiterium i wieżą. Wśród powstałych w średniowieczu kościołów przeważającą ilość stanowiły obiekty wznoszone głównie z rodzimego kamienia później z cegły [11, s. 52]. Do zachowanych przykładów z tego okresu należą kościoły w Buku (Böck), Piasecznie (Neuendorf), Moryniu (Mohrin), Cerkwicy (Zirkwitz). Od końca XVI po XIX wiek jednocześnie rozwijała się pod wpływem przeniesionej z Brandenburskiej architektura sakralna o konstrukcji ryglowej. Pomimo odmiennego sprawowanego wewnątrz obrządku posiadała cechy wspólne oparte na tradycyjnym wzorcu rzutu i bryły budynku kultu katolickiego. Wśród zachowanych do dziś przykładów można wymienić kościoły w Cieścierzcu (Zitzmar), Stepnicy (Stepenitz), Miękwowie (Münchendorf), Łożnicy (Kantreck). Przyjęcie reformacji w XVI wieku zatrzymało dynamiczny rozwój architektury sakralnej [11, s. 52] na długi czas [3, s. 263]⁹.

⁸ On 25 March 1992 the Diocese of Szczecin-Kamień was raised by the decision of the Holy See to the rank of an archdiocese.

⁹ Dopiero w II połowie XIX wieku wspólnoty wyznaniowe na Pomorzu, na mocy konstytucji pruskiej z 31 I 1850 roku otrzymały prawo organizowania się w swoje odrębne związki społeczno-kościelne, co przyczyniło się do wzrostu liczby katolików na obszarach diaspor niemieckich. W prowincji zachodniopomorskiej w latach 1850–1871 powstało 20 parafii katolickich, m.in. w: archiprezbiteriacie koszalińskim, np. Kołobrzeg, Koszalin w archiprezbiteriacie szczecińskim, np. Szczecin Stargard,

Decydujące dla ponownego rozwoju katolicyzmu i rozbudowy sieci parafialnych były lata 1850–1869, w czasie, których powstało 14 nowych ośrodków parafialnych. Kościół katolicki stopniowo rozbudowywał sieci parafialne, pomimo wielu trudności ze strony władz pruskich. To też powolne, jeszcze przed II wojną światową, odradzanie się religii katolickiej zaowocowało nowymi obiektami sakralnymi¹⁰. Czego przykładem może być kościół w Gryficach.

W wyniku zmian terytorialnych po II wojnie światowej niemieckie „Pomorze Tylnie”, które znalazło się w nowych granicach Polski zyskały miano „Pomorza Zachodniego” [13, s. 183]. Paradoksalnie wielowiekowe dziedzictwo i tradycje tego obszaru niezależnie od woli przesiedleńców miała stać się ich nową przestrzenią z całym zastanym dziedzictwem architektury. Ciągłość kulturowa tego obszaru została przerwana, nowa napływowa ludność nie potrafiła, w pełni przyjąć pozostawionej tu spuścizny kultury niemieckiej. Wraz z uwarunkowaniami politycznymi zmieniły się też radykalnie uwarunkowania kulturowe, a po II soborze watykańskim również doktrynalne w sakralnym rozumienia liturgii i roli świątyni we współczesnym świecie.

2. ROZWOJU ARCHITEKTURY SAKRALNEJ NA POMORZU ZACHODNIM W GRANICACH ARCHIDIECEZJI SZCZECIŃSKO-KAMIEŃSKIEJ.

Na Pomorzu Zachodnim, w wyniku dokonanych wysiedleń po II wojnie światowej pozostały opuszczone kościoły w ogromnej większości należące do Kościoła ewangelickiego [5, s. 284-285] i nieliczne kościoły katolickie. Kościoły katolickie, które przetrwały wojnę były przystosowane do pełnienia liturgii, natomiast istniejące kościoły ewangelickie przystosowywano do pełnienia liturgii, często zmieniając i uzupełniając im wystrój plastyki wnętrza.

Zerwanie przez Polskę w 1945 roku¹¹ ze Stolicą Apostolską konkordatu [7], pogorszyło relacje państwo–Kościół. Stosunki te unormowano dopiero podpisaniem tzw. *Porozumienia Kwietniowego* [9] zawartego 14 kwietnia 1950 roku.¹² Pomimo podpisanego porozumienia do końca lat 80. trwała niełatwa sytuacja Kościoła katolickiego w Polsce. Władze nie chciały respektować zawartych postanowień, trwały represje wobec duchowieństwa [9]. Na Ziemiach Odzyskanych z braku stałych struktur kościelnych sytuacja ta była dodatkowo powodem długoletniego braku budowy nowych obiektów sakralnych.

Do 1972 roku funkcjonowała tu tylko tymczasowa administracja kościelna na tzw. „Ziemiach Odzyskanych”. W rezultacie do czasu unormowania statusu prawnego Kościoła katolickiego w nowych granicach państwowych prowadzone były jedynie prace zabezpieczające w istniejących obiektach sakralnych wraz z koniecznymi ich remontami. W kościołach uznanych za obiekty zabytkowe, prowadzono prace konserwatorskie. Sytuacja taka trwała do czasu formalnego ustanowienia (28 czerwca 1972 r.) stałych struktur kościelnych i utworzenia diecezji szczecińsko-kamieńskiej, obejmującej teren większości Pomorza Zachodniego [1]. W nowo powstałej diecezji pierwsze realizacje powojenne polegały głównie na rozbudowie kaplic, a pierwszy nowy od podstaw zbudowany kościół na Pomorzu został zrealizowany dopiero w latach 1974-1977 w Świnoujściu autorstwa A. M. Szymskiego.

Celem opracowania jest analiza nowych powstałych po II wojnie światowej obiektów sakralnych na terenie Pomorza Zachodniego w granicach archidiecezji szczecińsko-

¹⁰M.in. kościół p.w. Jana Chrzciciela (1880), Szczecin, Chojna. Kościół p.w. Najświętszego Serca Pana Jezusa (1913). Gryfice, kościół p.w. Najświętszego Serca Jezusowego (1930). Goleniów, kościół p.w. Najświętszego Serca Jezusowego (1930).

¹¹Konkordat z Watykanem, który obowiązywał do 12 września 1945 r., zawarty został w Rzymie 10 lutego 1925 r., ponownie konkordat między Stolicą Apostolską i Rzeczpospolitą Polską zawarto 28 lipca 1993 r.

¹²14 kwietnia 1950 r. Episkopat Polski z inicjatywy prymasa Stefana Wyszyńskiego zawarł z rządem PRL porozumienie regulujące stosunki państwo–Kościół tzw. Porozumienie Kwietniowe.

kamieńskiej. Badania przeprowadzono z podziałem na lata 1972–1989 i lata po 1990 roku. Prace badawcze miały na celu analizę obiektów i wyodrębnienie typów nowopowstałych pod względem formalno-prawnym kościołów katolickich, ich lokalizację oraz charakterystykę formy, jak również usystematyzowania wiedzy o współcześnie powstałych obiektach sakralnych na Pomorzu Zachodnim. W trakcie badań nowopowstałych obiektów dokonano podziału na okresy intensywności działań budowlanych oraz typy powstałych obiektów. Do badań przyjęto obszar obecnej archidiecezji szczecińsko-kamieńskiej, która w większości znajduje się w granicach Pomorza Zachodniego. Archidiecezja stanowi zamkniętą strukturę administracyjną, pod uwagę przy analizie obiektów wzięto również okoliczności towarzyszące¹³ powstawaniu obiektów [16, 17]. Badania przeprowadzono w okresie od maja 2014 roku do grudnia 2018 roku. Analizy obiektów dokonano na podstawie zebranych materiałów fotograficznych, ikonograficznych oraz przeprowadzonych wywiadów zarówno z żyjącymi twórcami tych obiektów, jak i proboszczami będącymi uczestnikami procesu budowlanego. Na podstawie danych źródłowych lata rozwoju współczesnej architektury sakralnej w archidiecezji szczecińsko-kamieńskiej podzielone zostały na dwa okresy, podział ten wiązał się z sytuacją polityczną panującą w Polsce oraz relacjami na linii państwo–Kościół. Przełom polityczny i upadek komunizmu w 1989 roku spowodował kolejne zmiany oraz uregulowania prawne, dające możliwość realizowania inwestycji kościelnych [14]. Intensywność budowy nowych kościołów katolickich przedstawia mapa (ryc. 1), na której widoczne jest zagęszczenie obiektów budowanych w obrębie miasta Szczecin, jak i strefie nadmorskiej.

Problemem powojennej organizacji Kościoła było przejmowanie kościołów innych wyznań – na zachodzie protestanckich kojarzonych z Niemcami, na wschodzie grekokatolickich i prawosławnych [5]. Ilości świątyń poprotestanckich oddanych Kościołowi katolickiemu w ramach przejmowania mienia poprotestanckiego była niewystarczająca dla ilości wiernych. Wielokrotnie władze kwestionowały prawo do tych obiektów – pod pretekstem złego stanu technicznego zamykano i burzono funkcjonujące kościoły¹⁴ [15]. Decyzje o budowie nowych świątyń wynikały z niedostatecznej ilości funkcjonujących obiektów sakralnych w stosunku do liczby wiernych. Intensywność budowy nowych świątyń dotyczyła całej Polski tu na Ziemiach Odzyskanych dążenie do wznoszenia nowych świątyń były niezwykle silne. Wiązało się to również z potrzebą zaznaczenia swojej tożsamości kulturowej na zasiedlanym terenie, gdzie ludność wciąż czuła się niepewnie, a ilość świątyń katolickich była wciąż znikoma. O tej sytuacji w odniesieniu do całego kraju Przemysław Szafer pisał: *Nigdy dotąd tak wiele i w tak krótkim okresie nie zbudowano, nigdy też nie skupiono przy wznoszeniu kościołów tak znacznych wysiłków projektowych, inwestorskich i wykonawczych. Wydaje się, że historyczną analogię do emocjonalnego klimatu towarzyszącego współczesnemu budownictwu kościelnemu moglibyśmy odnaleźć w odległych dziejach, gdy powstawały pierwsze kościoły i klasztory* [12, s. 237]. Jak pisze K. Kucza-Kuczyński: *Omawiany okres intensywnej budowy nowych świątyń w Polsce przypada, patrząc na prądy intelektualne w architekturze światowej, na schyłek modernizmu, rozkwit postmodernizmu i wreszcie zahacza w ostatnich latach o początkujące stylistyki neomodernizmu, dekonstruktywizmu i nurtu high technology* [6, s. 94].

Podejmowane decyzje o budowie nowych świątyń lub przebudowie istniejących zbiegły się w czasie ze zmianami wprowadzonymi przez sobór watykański II, który akcentował przede wszystkim Zmartwychwstanie, chrystocentryzm oraz postulował odnowę sztuki kościelnej. *„Spełnieniem tych postulatów były zmiany w ikonografii, jednorodność świątyń i ołtarz, jako dominanta przestrzeni sakralnej”* [2, s. 17-18]. Najważniejsze jednak

¹³ Z punktu widzenia rozwoju budownictwa sakralnego ważnym wydaje się fakt, iż w Polsce istniał niepisany zakaz projektowania kościołów w jednostkach osiedlowych, w związku z tym w istniejących już w latach 70. i 80. osiedlach i rozpoczętych budowach oraz kolejnych planowanych osiedlach nie uwzględniono obiektów sakralnych, efektem tego były najczęściej przypadkowe ich lokalizacje, na które Kościołowi udało się uzyskać zezwolenie.

¹⁴ Sytuacja taka miała miejsce w Siekierkach, funkcjonował tam do 1957 r. kościół poprotestancki, pod pretekstem złego stanu technicznego rozebrano obiekt.

zmiany, wynikające z postanowień soboru watykańskiego II, zawarte w „Inter Oecumenici”¹⁵ dotyczyły odprawiania mszy przez kapłana, miały być on zwrócony twarzą do wiernych. We mszy podkreślony został wspólnotowy charakter liturgii, a także bardzo istotny udział wiernych. Zmiana ta całkowicie wpłynęła na reorganizację przestrzeni ołtarza, a jego miejsce określono na nowo – ołtarz odsunięto od ściany, miał on znajdować się jak najbliżej wiernych, w centrum ich uwagi, być widoczny z możliwie wielu stron. Wierni musieli mieć zapewnioną pełną swobodę obserwacji całego misterium na ołtarzu, natomiast dla umiejscowienia tabernakulum pozostawiono dowolność. Co do bryły kościoła zaznaczono, iż ma się ona różnić od budynków mieszkalnych i użytkowych [4]. Zmiany wprowadzone przez sobór watykański II stały się jednocześnie nowym wyzwaniem dla architektów uczestniczących w procesie projektowym i budowlanym, jak i nowym wyzwaniem w procesie formalno-organizacyjnym wewnątrz struktury Kościoła.

Wynikiem działań projektowych tworzonych w duchu nowo obowiązujących ustaleń soboru watykańskiego II są powstałe na omawianym obszarze obiekty sakralne, których łącznie w badanym okresie wybudowano 101 (tab. 1). Różnorodność obiektów wynika nie tylko z poszukiwania nowego języka sztuki przez architektów, którzy czerpali i tworzyli w duchu panujących prądów w architekturze światowej ale również z możliwości formalnych i ekonomicznych, czego przykładem są różne formy i typy powstałych obiektów, często w oparciu o zastaną już tkankę z nieistniejącego, lub funkcjonującego obiektu sakralnego.

Tabela 1. Zestawienie danych liczbowych i lokalizacyjnych współcześnie powstałych kościołów katolickich w obszarze archidiecezji szczecińsko-kamieńskiej. Opracowanie D. Janisio-Pawłowska. Opracowanie przygotowane na podstawie analiz własnych i kwerend oraz schematyzmu diecezjalnego.

| Charakterystyka zasobu z podziałem na typy powstałych pod względem formalnym obiektów sakralnych | | | |
|--|--|--------------------------|--------------------------|
| Typ | Typ kościoła | Lata powstania 1972-1989 | Lata powstania 1989-2005 |
| A | Kościół nowy wybudowany od podstaw (ry s. 2, 3, 9,10) | 29 | 54 |
| B | Kościół nowy wybudowany prawnie jako rozbudowa poprzedniej świątyni, w rzeczywistości wybudowany od podstaw zupełnie nowy obiekt (ry s. 4,5) | 3 | 0 |
| C | Kościół nowy powstały w wyniku pozostawienia fragmentu poprzedniego kościoła i budowy nowej części (ry s. 6,7, 13) | 2 | 1 |
| D | Kościół nowy wybudowany na starych fundamentach /(ry s. 8,10,14) | 4 | 4 |
| E | Kościół nowy w wyniku adaptacji obiektu innego przeznaczenia (ry s. 11,12, 15) | 1 | 3 |
| Lokalizacja | | | |
| M | Miasto | 15 | 21 |
| M/O | Miasto/ obrzeża | 4 | 6 |
| W | Wieś | 20 | 35 |

3. CHARAKTERYSTYKA POWSTAŁYCH TYPÓW WSPÓŁCZESNEJ ARCHITEKTURY SAKRALNEJ NA PODSTAWIE PRZYKŁADÓW Z ANALIZOWANEGO OBSZARU

Jak wynika z przeprowadzonych analiz większość powstałych obiektów, to nowe budowane od podstaw świątynie, które w tabeli opisane jako obiekt **typu A**. Jednym z wielu przykładów kościołów **typu A** mogą być kościoły miejskie, powstałe w okolicy osiedli mieszkaniowych. Pierwszy z nich (ryc. 2, 3) to kościół powstały w 1987 roku w Szczecin Dąbiu, który zaprojektowany został przez W. Zaborowskiego, szczecińskiego architekta. Kościół zlokalizowany został w dzielnicy domów jednorodzinnych, przy głównej drodze lokalnej, na obszernej działce z dużym otwartym placem przykościelnym. Obiekt łączy w sobie dwie funkcje, sakralną – kościół oraz dom parafialny i punkt katechetyczny.

¹⁵Instrukcji dla właściwego wprowadzenia w życie Konstytucji o liturgii świętej obowiązująca od 1965 roku.

Kościół jest nieorientowany, a jego lokalizacja nie wynikała z wcześniejszej tradycji miejsca. Obiekt stanowi przykład dynamicznej rzeźbiarskiej formy. Bryła ukształtowana została na wieloelementowym rzucie zwięzającego się prostokąta. Jedna ze ścian – południowo-wschodnia, została ukształtowana jako parawanowa z pionowymi elementami bocznego doświetlenia. Prezbiterium nie zostało wyodrębnione z rzutu kościoła, jednak dla podkreślenia podłużnego układu osiowego jego ściana zamykająca została przełamana. Wnętrze kościoła i ołtarza doświetla boczne światło z kurtynowej ściany. We wnętrzu tradycyjnie została wydzielona kruchta, nad nią wsparto na filarach chór. Obiekt zaprojektowano i wykonano w konstrukcji szkieletowej, całość bryły przykryto dachem namiotowym dwuspadowym o przesuniętej kalenicy w prawą stronę względem środka nawy. Fasadę wejściową podkreślono wieżą i wysuniętym jaskółczym masywnym okapem dachu, nadwieszonym nad wejściem.

Kolejnym przykładem **typu A** jest kościół miejski w Szczecinie powstały w drugim badanym okresie w latach 1998-2005, zaprojektowany przez szczecińskiego architekta A. Zaniewską (ryc. 11, 12). Obiekt powstał w szczecińskiej dzielnicy mieszkaniowej wśród budynków wielorodzinnych o zróżnicowanej wysokości. Usytuowany został w środkowej części osiedla Bukowe, otoczony budynkami mieszkalnymi przy głównym osiedlowym ciągu pieszym. Kościół od północy sąsiaduje z terenem parkowym. Po zachodniej stronie na placu usytuowany został wolnostojący dom parafialny, cały teren kościelny od frontu ogrodzono i zagospodarowano pozostawiając otwarcie widokowe na zieleń parkową i osiedle. Bryłę kościoła usytuowano frontową elewacją równoległą do ciągu pieszego, trudne warunki lokalizacyjne spowodowały, że jest on nieorientowany, usytuowany na linii północ-południe, z prezbiterium od południa. Świątynię zaprojektowano jako bazylikę trójnawową, której cała bryła została podzielona na trzy widoczne w bryle elementy, zespolone ze sobą są elementy: wieżę z kruchtą, korpus nawy z wyodrębnionym prezbiterium zakończonym eliptycznie i ramionami transeptu oraz nawy boczne z kaplicą boczną. Główną część bryły stanowi korpus nawowy, przykryty dwuspadowym dachem wspartym na czterech wewnętrznych filarach, wnętrze nawy doświetlone zostało równomiernie rozmieszczonymi w górnej części oknami. Bryła świątyni zarówno kompozycyjnie jak i materiałowo silnie nawiązuje do form historycznych występujących na tym terenie.

Przykładem współczesnej świątyni **typu B** jest świątynia w Rewalu (ry s. 4,5), która powstała prawnie poprzez rozbudowę poprzedniej świątyni, a w rzeczywistości wyburzenie poprzedniej i budowę od podstaw zupełnie nowej. Obiekt powstał w pierwszym badanym okresie, w latach 1976-1978, zaprojektowany został przez Z. Abrahamowicza szczecińskiego architekta. Nowy kościół wzniesiono w ramach rozbudowy istniejącej kaplicy, którą erygowano w 1951 w zaadaptowanej po II wojnie na cele kultu istniejącej rybackiej chacie. Rzeczywisty brak pozwolenia na budowę nowej świątyni ominięto rozbudowując kaplicę, w rezultacie wybudowano nowy od podstaw kościół. Obiekt położony jest na wzniesieniu w centralnej części miejscowości nadmorskiej, orientowany na linii wschód-zachód. Kształt rzutu obiektu oparto na planie wycinka koła, które zakończono półkolistą ścianą zamykającą niewyodrębnione prezbiterium. Rzut symbolizuje serce. Do ściany nawy od strony północnej przylega wieża zwieńczona krzyżem. Wewnątrz wieży umiejscowiono klatkę schodową prowadzącą na chór, który został wsparty na filarach, chór swoim obrysem powtarza linię ściany frontowej. Wnętrze świątyni zostało doświetlone oknem z wieży dzwoniczej oraz przeszkloną ścianą północną, wypełnioną witrażami. Kościół zaprojektowano i wykonano w konstrukcji żelbetowej. Ukośne filary świątyni od strony północy wykonano w formie przypór, które podtrzymują dach, dzięki temu uwalniają one od konstrukcji przeszkloną ścianę. Dach przekrywający obiekt wykonano jako pulpitowy o różnych kątach nachylenia, opada on nieregularnie w kierunku południowym. Forma tego obiektu to rzeźbiarska, ekspresyjna bryła skrywająca we wnętrzu w prezbiterium zabytkowy tryptyk z istniejących ruin kościoła w Trzęszczu.

Przykładem współczesnej świątyni **typu C** jest kościół nowy, powstały w wyniku pozostawienia fragmentu poprzedniego kościoła i budowy nowej części, która przejmuje wiodącą rolę w liturgii. Obiektów takich powstało nie wiele, przykładem może być tu kościół

w Goleniowie i Szczecinie. Szczeciński obiekt (ryc. 13) powstał w 1995 roku, projekt opracowany został przez szczecińskiego architekta M. Płotkowiaka. Budowa nastąpiła poprzez dobudowę nowej części do istniejącego kościoła z zachowaniem stylistyki istniejącego obiektu. Historyzująca nowa część kościoła jest znacznie większa od istniejącego obiektu.

Historia obiektu w Goleniowie (ryc. 6, 7) sięga lat 30. XX wieku, wówczas to na obrzeżach miasta powstał niewielki katolicki kościół. Po II wojnie użytkowany był on przez polskich katolików, a w 1946 roku prowizorycznie rozbudowano obiekt o dodatkową boczną nawę. Po latach kościół okazał się niewystarczający, jak na potrzeby lokalnej społeczności. Budowa nowego kościoła nastąpiła w latach 1980-1985, wg projektu A.M. Szymskiego, szczecińskiego architekta. Kościół powstał jako nowy obiekt, jednak z zachowaniem fasady starej świątyni, która stanowi jej upamiętnienie. Obiekt powstał w oparciu o podłużny plan, zakończony niewyodrębnionym prezbiterium, jego nawa główna to jednoprzestrzenna hala o zorientowaniu poprzecznym z ukierunkowaniem osiowym. Nawa została zakończona dwupłaszczyznową ścianą prezbiterium, gdzie jedna z nich to pionowa pełna ściana, a druga cofnięta, przeszkloną ścianę wypełniono witrażem. Południowo-zachodnia ściana nawy zaprojektowana została jako skośna ściana z filarami, gdzie przestrzeń pomiędzy nimi wypełniono przeszkleniem. Filary podtrzymujące baldachimowy dach rozpostarto nad nawą kościoła. Na tle dwóch elewacji nowego i starego kościoła symetrycznie umieszczona została wieża kościoła we wnętrzu z funkcją klatki schodowej, prowadzącej na chór umieszczony nad częścią wejściową. Obiekt wykonano w technologii żelbetowej. Nad nawą zastosowano stropodach żelbetowy wylewany. Forma nowego obiektu to dynamiczna bryła o spójnej konstrukcji w czytelny sposób połączona z pierwotnym obiektem.

W analizowanym obszarze znalazły się również współcześnie zaprojektowane obiekty sakralne, powstałe na fundamentach po nieistniejących świątyniach, oznaczono je jako obiekty **typu D**. W wyniku działań wojennych znaczna część kościołów poprotestanckich uległa zniszczeniu, wiele obiektów zwłaszcza w latach 50. i 60. XX wieku popadło w ruinę i zostało rozebranych, do dzisiaj w wielu miejscach pozostały zniszczone i podupadłe kościoły bądź ruiny po nich. Tradycja miejsca dla wielu wiosek pozbawionych kościoła była znacząca, więc lokalizacja nowego obiektu najczęściej przypadła w miejscu starej świątyni. Lokalizacja nieistniejących świątyń często sięgała rodowodem pierwszych kościołów chrześcijańskich na tym obszarze. Przykładem wybudowanych świątyń na starych fundamentach mogą być kościoły zlokalizowane między innymi w miejscowościach; Samlino, Stuchowo (ryc. 8), Dębice, Ińsko, Siekierki, Ściechów, Kikorze, Śniatowo (ryc. 14). Jak wykazały analizy bryła większości nowych obiektów opierała się o istniejące fundamenty, natomiast formę i wnętrze samego kościoła architekci starali się zaprojektować w sposób najbardziej ich zdaniem odpowiadający nowym wyzwaniom i założeniom. Powstałe obiekty w większości charakteryzują się odwołaniem do poprzednich obiektów, z wyjątkiem świątyni w Siekierkach, która powstała w 1984 roku. Kościół ten zaprojektowany został przez architekta M. Prauzińskiego, który zaproponował całkowicie nową formę obiektu, odbiegającą od powstających historyzujących realizacji. Bryłę posadowiono na starych fundamentach nadając jej formę nienawiązującą do poprzedniej świątyni.

Kolejnym przykładem typu nowej świątyni jest kościół opisany jako **typ E**, stanowiący nową formę współczesnego kościoła, powstała w wyniku adaptacji obiektu innego przeznaczenia. Przykładem jest tu kościół w Wielgowie (ryc. 9, 10) powstały w latach 1976-1977, zaprojektowany przez T. Szutę i W. Ziębę. Kościół położony jest w podszczecińskiej miejscowości w okolicy osiedla mieszkaniowego. Pierwotnie w miejscu obecnego kościoła mieścił się budynek mieszkalny, który został zaadaptowany na cele kultu. W wyniku złego stanu technicznego obiekt uległ przebudowie. Świątynia rozplanowana została na rzucie podłużnym z wyodrębnionym prostokątnym prezbiterium, które doświetlono bocznymi przeszklzeniami, nad prezbiterium umieszczono centralnie lunetą kierunkową doświetlającą miejsce ołtarza. Korpus nawowy zaprojektowany został w układzie salowym. Wnętrze doświetlono przeszkleniem z dwóch poziomych pasm, równomiernie

rozmieszczonych okien na wschodniej i zachodniej elewacji oraz pionowych pasm we frontowej części fasady. Obiekt podczas przebudowy wykonany został w konstrukcji szkieletowej. W elewacji uzewnętrznilo konstrukcję, podkreślając ją pionowy układ słupów. Nad nawą i prezbiterium zastosowano stropodach skrzynkowy. Obiekt stanowi prostą, modernistyczną bryłę z wyeksponowanym układem konstrukcyjnym. Pierwotnie kościół obłożony był ciekawym detalem, płytami betonowymi o wklęsłych symbolach koła i krzyża, co stanowiło rodzaj jednobarwnej mozaiki – obecnie mozaikę zastąpiono ociepleniem pomalowanym na biało.

Przykład kościoła **typu E** stanowi również obiekt we wsi Kosin. Kościół przeszedł wielokrotne adaptacje. Po II wojnie z istniejącego kościoła poprotestanckiego, będącego w złym stanie technicznym częściowo w ruinie dokonano adaptacji i zmieniono sposób użytkowania obiektu z kościoła na obiekt użyteczności publicznej - przedszkole. Przedszkole zrealizowano w formie prostej bryły, częściowo opartej o ściany i fundamenty starej świątyni, całość przykryto płaskim dachem. Po wielu latach funkcjonowania placówki oświatowej nastąpiła ponowna zmiana funkcji obiektu. W 1991 rozpoczęto adaptację istniejącego obiektu przedszkola na kościół katolicki, tradycja miejsca wcześniej funkcjonującej świątyni wpłynęła na chęć lokalizacji obiektu w tym miejscu. Obiekt zyskał zadaszenie namiotowe i sygnaturkę wieży nad częścią fasady wejściowej.

4. PODSUMOWANIE

Realizacje w Polsce nowych obiektów sakralnych zbiegły się w czasie z wprowadzaniem w życie reform II soboru watykańskiego. Według Jana Rabieja znamienym wyrazem tego otwarcia się Kościoła katolickiego na poszukiwanie nowego wyrazu świątyni stał się zapis II soboru watykańskiego stwierdzający, że „Kościół nie uznaje żadnego ze stylów za własny [9, s. 94]. Nowe świątynie Pomorza Zachodniego powstawały już z uwzględnieniem zaleceń soborowych, czerpiąc z istniejących doświadczeń twórczych płynących z Polski jak i Europy.

Powojenne obiekty sakralne powstałe bezpośrednio na obszarze archidiecezji szczecińsko-kamieńskiej budowane były także w duchu ustaleń soboru watykańskiego II, ich architektura i organizacja wnętrza odnosiła się do nowych zaleceń soborowych. Spowolniony i długi okres oczekiwania na pierwsze pozwolenia budowlane wynikał z braku do 1972 roku trwałych struktur kościelnych na Ziemiach Odzyskanych [1], dodatkowo trwające w całym kraju trudności w relacjach państwo-Kościół utrudniały uzyskiwanie zgód na budowę nowych świątyń. Szereg tych zdarzeń utrudniających działania budowlane powodował poszukiwanie, pomimo wszystko sposobów na budowę świątyń. Efektem różnych działań, prawnie polegających na rozbudowach, przebudowach, adaptacjach, w rzeczywistości są nowe obiekty sakralne, które w niewielkim stopniu zachowują np. fragmenty poprzednich świątyń lub tradycję miejsca. Kościoły te wznoszone były często z ominięciem trudności administracyjnych. Omówione obiekty powstały w ciągu dwóch różnych pod względem relacji państwo-Kościół okresów czasowych. Na podstawie przeprowadzonych badań i analiz dostępnych materiałów można stwierdzić, że wybudowane kościoły, w większości są nowymi obiektami, budowanymi od podstaw według projektów szczecińskich architektów. Obiekty te powstawały zarówno w obszarach miast i wsi (tab. 1), te powstające w miastach najczęściej lokowane były w pobliżu osiedli mieszkaniowych, natomiast kościoły wiejskie w większości wybudowane zostały w okolicy pasma nadmorskiego oraz w okolicach większych miast (ryc. 1).

Pośród nowopowstałych obiektów sakralnych tak w pierwszym jak i drugim okresie powstały kościoły, z których wyodrębniono pięć grup typów kościołów **A, B, C, D, E**.

- kościół nowy wybudowany od podstaw – typ A;
- kościół nowy wybudowany prawnie jako rozbudowa poprzedniej świątyni, w rzeczywistości wybudowany od podstaw zupełnie nowy obiekt – typ B;

- kościół nowy powstały w wyniku pozostawienia fragmentu poprzedniego kościoła i budowy nowej części – typ C;
- kościół nowy wybudowany na starych fundamentach – typ D;
- kościół nowy w wyniku adaptacji obiektu innego przeznaczenia – typ E.

Wszystkich typy obiektów powstałe w poszczególnych grupach zostały scharakteryzowane pod względem formy i stylistyki. Widoczne różnice formy i stylistyki pomiędzy kościołami wynikają zarówno z typu jaki reprezentują, okresu w jakim powstały oraz programu funkcjonalnego, realizowanego przy powstawaniu świątyni. Z przeanalizowanych materiałów źródłowych, koncepcji, projektów, fotografii wynika, że pomimo tzw. żelaznej kurtyny wydarzenia artystyczne jakie zachodziły w Europie, pojawiające się nowe prądy w architekturze i sztuce docierały również do kraju. *Posoborowa architektura ostatecznie zerwała z historyzmem i akademizmem; nastąpiła faza modernizmu wywodzącego się z funkcjonalizmu, stylu międzynarodowego, aby równolegle rozwijać wątki regionalne. Następnie w latach 80. pojawiły się wątki postmodernistyczne aż do współczesnych nam wielorakich nurtów* [8, s. 249]. Przykłady nawiązujące do panujących nurtów widoczne są również, choć w niewielkiej ilości wśród współcześnie powstałych świątyni na Pomorzu Zachodnim. Omówione w artykule obiekty prezentują różne stylistycznie prądy w architekturze, nawiązują do modernizmu (ryc. 9, 10), rzeźbiarskiego ekspresjonizmu (ryc. 4,5), jak również form historycznych (ryc. 11, 12). Po analizie powstałych świątyni i odrzuceniu najmniej wartościowych w swej formie, stanowiących prostą bryłę nakrytą dwuspadowym dachem, bądź będących powtórką istniejącego obiektu, z całego zbioru pozostało niewiele świątyni, których forma świadczy o poszukiwaniu nowej kreacji bryły we współczesnej architekturze sakralnej.

Za najważniejszy obiekt w ówczesnej diecezji szczecińsko –kamieńskiej¹⁶, uważa się zrealizowane nowe od podstaw, choć nie w pełnym planowanym założeniu programowym, Arcybiskupie Wyższe Seminarium Duchowne wraz z kaplicą seminaryjną.

BIBLIOGRAPHY

- [1] *Archidiecezja Szczecińsko-Kamieńska 2007*, Szczecin, Kadruk, 2007
- [2] Buszko A. *Ewolucja myśli architektonicznej w sztuce sakralnej po reformach Soboru Watykańskiego II na przykładzie Krakowa*. Rozprawa doktorska na Wydziale Architektury Politechniki Krakowskiej, Kraków 2006
- [3] Bończa-Bystrzycki L., *Struktura organizacyjna archiprezbiterialna, dekanalna, parafialna Kościoła Katolickiego na Pomorzu Zachodnim (1871–1945)*, vol. 2. Zeszyty Kulickie. Koszalin: Kulice, European Academy Kulice-Külz, 1999.
- [4] Instructions on the proper implementation of constitution on Holy Liturgy https://opoka.org.pl/biblioteka/W/WR/kongregacje/kkultu/instrukcja_interoecumenici_26091964.html dated 20.07.2019
- [5] Kozłowski K., Macholak J., *Kościół Katolicki na Pomorzu Zachodnim w latach 1945–1972 w świetle stosunków Państwo-Kościół*, [in:] *Z dziejów chrześcijaństwa na Pomorzu*, Zeszyty Kulickie No. 2, Kulice 2001,
- [6] Kucza-Kuczyński K., *Nowe kościoły w Polsce*, Warsaw 1991,
- [7] Concordat [https://pl.wikipedia.org/wiki/Konkordat_mi%C4%99dzy_Stolic%C4%85_Apostolsk%C4%85_i_Rzecz%C4%85pospolit%C4%85_Polsk%C4%85_\(1925\)](https://pl.wikipedia.org/wiki/Konkordat_mi%C4%99dzy_Stolic%C4%85_Apostolsk%C4%85_i_Rzecz%C4%85pospolit%C4%85_Polsk%C4%85_(1925)) dated 10.06.2019
- [8] Malinowska-Petelenz B., *Architektura sakralna dziś* Wydawnictwo Politechniki Krakowskiej, Kraków 2010
- [9] The April Agreement https://pl.wikipedia.org/wiki/Porozumienie_Pa%C5%84stwo-Ko%C5%9Bci%C3%B3%C5%82_1950 dated 10.06.2019
- [10] Rabiej J., *Współczesna architektura sakralna chrześcijaństwa środowiskiem ekumenicznej jedności wiary*, „Studia Oecumenica”, 13 (2013), p. 94.

¹⁶ Diecezja szczecińsko-kamieńska została podniesiona decyzją Stolicy Apostolskiej z dnia 25 marca 1992 roku do rangi archidiecezji.

- [11] Rek-Lipczyńska A., *Znaczenie empory muzycznej w kształtowaniu wnętrza wiejskich kościołów Pomorza Zachodniego*. Gliwice, Wydaw. Hogben, 2011
- [12] Szafer T.P., *Nowe polskie kościoły, kreacja czy tradycja*, „Nasza Przeszłość”, 70 (1988),
- [13] Szymski A., W. Pawłowski, *Wiejskie budowle sakralne na Pomorzu Zachodnim*, ed. E. Przesmycka, *Architektura sakralna w kształtowaniu tożsamości kulturowej miejsca* Lublin 2006
- [14] The Act of 17 May 1989 on the relations between the State and the Catholic Church in the Polish People's Republic. The Act of 23 November 1989 amending the Act on changes in the organization and scope of operation of certain supreme and central bodies of state administration
- [15] Wojtkiewicz B., *Królowa Nadodrzańskich Łęgów Sanktuarium w Siekierkach, Kościół nad Odrą i Bałtykiem*, nr 19 (78), Szczecin 1992
- [16] Interview with a designer of sacred buildings in Szczecin, arch. A Zaniewska from 2016
- [17] Interview with a designer of sacred buildings in Szczecin, arch. AM Szymski from 2015
- [18] Images https://kuria.pl/wspolnoty/koscioly/Szczecin-Kosciol-parafialny-pw-sw-Stanislaw-BM_754 dated 10.06.2019

ABOUT THE AUTHOR

The author is a lecturer and researcher at the Faculty of Civil Engineering and Architecture of the West Pomeranian University of Technology in Szczecin. She conducts scientific research in the field of contemporary sacral architecture in Western Pomerania. The author is interested in sacral architecture, cultural heritage and contemporary digital tools supporting design and BIM methodology.

O AUTORZE

Autorka jest pracownikiem dydaktyczno- naukowym Wydziału Budownictwa i Architektury Zachodniopomorskiego Uniwersytetu w Szczecinie. Badania naukowe prowadzi z zakresu współczesnej architektury sakralnej z terenu Pomorza Zachodniego. Przedmiotem zainteresowania autora jest m.in. architektura sakralna, dziedzictwo kulturowe oraz współczesne narzędzia cyfrowe wspomagające projektowanie i metodologia BIM.

Contact | Kontakt: dpawlowska@zut.edu.pl