

# Źródła struktur funkcjonalnych obiektów przedszkolnych – ewolucja rozwiązań projektowych do roku 1945 na tle europejskim i polskim



dr inż. arch.  
**EWA TERCZYŃSKA**  
Politechnika Śląska  
Wydział Budownictwa  
ORCID: 0000-0003-1152-3002

Dynamiczny rozwój instytucji przedszkolnych nastąpił w XVIII i XIX wieku wraz z eksplozją procesów urbanizacyjnych występujących w całej Europie. Celem pracy jest przedstawienie źródeł struktur funkcjonalnych obiektów przedszkolnych na przestrzeni lat.

## Wprowadzenie

Działalność prekursorów idei wychowania przedszkolnego (w Europie Jan Amos Komeński, Jan Jakub Rousseau, Fryderyk Froebel oraz Maria Montessori a w Polsce – Henryk Jordan i Maria Weryho-Radziwiłłowiczowa) [1] stała się początkiem organizacji zakładów o charakterze opiekuńczym dla małych dzieci. Działalność zakładów opiekuńczych datuje się na przełom XVII i XVIII wieku, natomiast rozkwit placówek o charakterze opiekuńczo-wychowawczym na koniec XIX wieku. Przyczyny rozkwitu należy upatrywać w dynamicznym rozwoju miast na skutek ekspansji przemysłu w całej Europie. Zmiany społeczne (praca obojga rodziców) wywołane industrializacją stały się powodem zinstytucjonalizowania opieki nad małymi dziećmi.

## Metodologia badań

Przeprowadzona analiza struktur funkcjonalnych obiektów przedszkolnych ma za zadanie pokazanie ewolucji tych obiektów – projektowanych z myślą o tej funkcji – w okresie od początku XX wieku do współczesności na tle europejskim i polskim. Analizę przeprowadzono w czterech zakresach czasowych: do 1918, w okresie 1918–1945, 1945–1980 i po roku 1980. Niniejszy artykuł dotyczy dwóch pierwszych okresów. Ewolucja organizacji placówek przedszkolnych wskazuje na sukcesywny rozwój myśli architektonicznej w tym zakresie oraz na zwiększający się wpływ zagadnień pedagogicznych na proces projektowania.

W artykule przedstawiono:

- Analizę europejskich obiektów opiekuńczo-edukacyjnych sprzed roku 1918, którą oparto na materiale opisowym z dostępnej literatury przedmiotu. Przedstawiono przykłady obiektów przedszkolnych z krajów przodujących w rozwoju idei edukacyjnej. Z dostępnych materiałów wybrano obiekty najbardziej reprezentatywne dla okresu, w którym powstały. Analizę obiektów polskich przeprowadzono na podstawie materiałów źródłowych z zasobów archiwalnych [2] i zbiorów prywatnych [3].
- Analizę europejskich przykładów przedszkolnych z okresu 1918–1945, dla przeprowadzenia której wyboru dokonano z nielicznych ilustrowanych opracowań książkowych. W przypadku obiektów polskich analizę oparto na literaturze przedmiotu oraz materiałach archiwalnych ze zbiorów Muzeum Śląskiego i Archiwum Państwowego w Katowicach.

## Placówki przedszkolne do roku 1918 – tło europejskie i polskie

Pierwsze instytucje społeczne, do jakich należały ochronki, najwcześniej pojawiły się w krajach wysoko uprzemysłowionych w końcu XVIII wieku w miastach o dużej liczbie manufaktur (Anglia, Francja, Włochy, Holandia) [4]. Na zasadzie porozumienia matki powierzały grupę dzieci pod opiekę niepracującej kobiecie za odpowiednim wynagrodzeniem. Idea ta była początkiem powołania instytucji, która miała za zadanie

opiekę nad dzieckiem pracujących rodziców. Pierwszą instytucję wychowawczą dla małych dzieci, w której realizowano wstępny program pedagogiczny, założył w 1769 roku w Ban-de-la Roche (Alzacja) Jan Fryderyk Oberlin. Program pedagogiczny ochronki stanowił połączenie funkcji opiekuńczej z zabawą i elementarną nauką, a myśl zakładania ochronki zapoczątkowana oraz zrealizowana przez niego znalazła licznych naśladowców.

## Anglia i Francja

W XVIII wieku manufaktury angielskie w wyniku kryzysu przemysłowego zaczęły masowo zatrudniać dzieci jako najtańszą siłę roboczą. W takiej sytuacji (czteroletnie dzieci pracowały po kilkanaście godzin dziennie) życie w kolonii robotniczej zostało całkowicie podporządkowane pracy. Angielski filantrop Robert Owen dostrzegł niesprawiedliwość stosunków społecznych i potrzebę ich poprawy oraz podjął wysiłek organizacji życia w kolonii i opieki wychowawczej nad dziećmi. Z jego inicjatywy w 1809 roku w New Lanark wśród zabudowań wzorcowego osiedla fabrycznego powstał załączek zakładu wychowawczego – dom „Nowa Instytucja”, gdzie jedno z pomieszczeń zostało przeznaczone na naukę czytania, pisanie oraz zajęcia praktyczne dla dzieci i młodzieży. Osiągając rezultaty w pracy z dziećmi oraz w wyniku coraz większego zapotrzebowania na edukację, Owen postanowił zorganizować opiekę nad dziećmi najmłodszymi i 1.01.1816 roku otworzył Zakład Kształcenia Charakteru. Dał tym samym początek historii przedszkoli



w Anglii. Zdefiniował również zasady i metody pracy z małymi dziećmi. Owen uważał ochronki za podstawowe ogniwo systemu wychowawczego oraz był propagatorem teorii, że szczęśliwe dzieciństwo decyduje o prawidłowym rozwoju osobowości i kształtowaniu uczuć społecznych. Realizacji tych idei upatrywał w działaniach na rzecz dzieci – zaspokajaniu potrzeby swobodnej zabawy w jasnych, przestronnych salach, systematycznych lekcjach w zakresie nauczania początkowego. Dużą rolę w popularyzacji ochronek w Anglii odegrał pedagog Samuel Wilderspin (1792–1866). Z jego inicjatywy powstały w 1824 roku Towarzystwa Szkółek Dziecięcych. Przedszkola zaczęły powstawać w uprzemysłowionych ośrodkach – Londynie, Manchesterze i Westminsterze. W 1836 roku na Wyspach Brytyjskich działało już 150 przedszkoli. Jednak na przeszkodzie rosnącemu zapotrzebowaniu na ochronki stał brak fachowych sił pedagogicznych.

Wzorem dla rozwoju wychowania przedszkolnego we Francji jest twórczość Jana Jakuba Rousseau, którego filozoficzne poglądy nawiązują do aspektów opiekuńczego wychowania najmłodszego pokolenia. Natomiast powstanie i rozwój ochronek związane były z działalnością pedagogów Jana Cochina (1789–1841) oraz Marii Pape-Carpantier (1815–1878). Przyjmując wzorce angielskie w tworzeniu ochronek, Cochin zainicjował w 1828 roku powstanie pierwszej we Francji ochronki Salle d'asile. Rząd francuski w 1833 roku uznał zakłady opiekuńcze typu ochronka za nieodzowne ogniwo systemu wychowania. W 1840 roku w Paryżu były 24 ochronki, które zapewniały dzieciom opiekę i przygotowanie do szkoły elementarnej poprzez rozwijanie mowy, budzenie zamiłowania do pracy oraz do porządku. Istniały też we Francji, głównie w Paryżu, zakłady wychowawcze dla dzieci zaniedbanych społecznie, choć były to właściwie „przechowalnie” skupiające dużą liczbę dzieci, dające stosunkowo małe możliwości pracy wychowawczej. Maria Pape-Carpantier w działalności na rzecz wychowania przedszkolnego propagowała metodę nauki poprzez obserwację, która stwarzała naturalne okazje do rozwoju aktywności dziecka i budzenia jego zainteresowań. Dla prawidłowej organizacji ochronek oraz w trosce o poziom realizowanych w nich zadań podjęła próbę ich reformy poprzez wyposażenie w pomoce dydaktyczne, zmniejszenie liczby dzieci w ochronce (z 300 do 150) i zgrupowanie ich według wieku. Rozwój świeckich przedszkoli nastąpił w czasie Komuny Paryskiej oraz był pierwszym programem bezpłatnego, laickiego, powszechnego wychowania i nauczania. Przedszkola zostały zorganizowane jako nowoczesne zakłady wychowawcze zapewniające warunki do prawidłowego rozwoju dzieci.

### Pozostałe kraje Europy

W Holandii i Danii ochronki zaczęły powstawać około 1770 roku. Były przeznaczone dla

dzieci matek zatrudnianych w manufakturach oraz dla sierot. Nosily nazwę „szkół zabaw”. We Włoszech pierwszą ochronkę założył pedagog Aporti Ferrante w Cremonie w 1827 roku. Przeznaczona była dla dzieci z rodzin zamożnych, organizowano w niej swobodną zabawę, ćwiczenia gimnastyczne oraz zajęcia kształcące zmysły. W Hiszpanii z inicjatywy Pablo Montesino (polityka i filantropa) od 1838 roku zaczęły powstawać ochronki dla dzieci o charakterze podobnym do działających w Anglii oraz Francji. W Niemczech na początku XIX wieku pojawiły się pierwsze placówki opiekuńcze dla dzieci, których organizację wzorowano na szkołkach angielskich. W 1802 roku założono ochronkę dla dzieci, która jako przedszkole istnieje do dnia dzisiejszego. Organizacja późniejszych placówek opiekuńczych przypadła na okres działalności Fryderyka Froebela i była popularyzacją idei „ogródków dziecięcych” (tzw. freblówek), które realizowały podstawową teorię pedagogiczną. W 1837 roku zakłada w Blankenburgu w Niemczech pierwsze przedszkole „Kindergarten” [5]. W Rosji pierwsze „ochrony” o charakterze filantropijnym zakładane były w 1837 roku w Petersburgu. W 1838 roku powołano komitet opiekuńczy, który opracował regulamin dla istniejących już placówek i zakładał dalsze ochronki, a w wyniku jego działania w Petersburgu po 1848 roku było 18 ochronek. Celem powstających na ziemiach czeskich pierwszych ochronek było wychowanie posłusznym, pracowitym i dobrze fizycznie rozwiniętym robotników. Cele te uległy znacznej modyfikacji pod wpływem pedagoga Jana Swobody. W ochronce na Hradku w Pradze, założonej w 1832 roku i kierowanej przez Swobodę, działania nad kształtowaniem prawidłowego rozwoju fizycznego, uczuć moralnych oraz wychowania umysłowego osiągnęto poprzez zabawę i zajęcia praktyczne ćwiczące zmysły, a także rozwijające aktywność dziecka oraz obserwację najbliższego otoczenia przyrodniczego i społecznego. Ochronki obejmowały opieką dzieci trzy- oraz czteroletnie, a szkoły macierzyńskie (instytucje wyższego stopnia powstawały w latach 70. XIX wieku i miały charakter wyznaniowy) przeznaczone były dla dzieci w wieku od czterech do ośmiu lat. Obydwie te placówki połączono w jedną instytucję szkoły macierzyńskiej, likwidując ostatecznie ochronki w 1934 roku.

W Polsce w wyniku działalności Warszawskiego Towarzystwa Dobroczynności i dzięki wsparciu Teofila Janikowskiego powołano w 1837 roku w Warszawie pierwszą ochronkę [4], opartą na teoriach pedagogicznych Owena, Wilderspina i Froebela. Do 1870 roku w różnych miastach Królestwa Polskiego powstały 32 ochronki. Dzieci przebywały w nich 10 godzin dziennie, uczestnicząc w zabawach, pogadankach, zajęciach praktycznych i gimnastycznych. Ochronki mieściły się w starych kamienicach czynszowych oddalonych od terenów zielonych. Utrzymywane były z dotacji To-

warzystwa Dobroczynności i odpłatności rodziców. W końcu XIX wieku zarysował się podział społeczny placówek wychowawczych dla małych dzieci na ochronki i ogródki freblowskie. Ochronki były instytucjami opiekuńczymi dla dzieci proletariackich, natomiast ogródki freblowskie były instytucjami dydaktyczno-wychowawczymi przygotowującymi dzieci z zamożnych rodzin do nauki szkolnej. W założonym przez siebie przedszkolu, wzorując się na poglądach Froebela, Maria Weryho zrealizowała program wszechstronnego rozwoju dziecka. W 1911 roku Stanisław Karpowicz (pedagog i założyciel Towarzystwa Pedagogicznego w 1903) zorganizował w Warszawie eksperymentalny Dom Dziecięcy – instytucję świecką z szerokim programem wychowania człowieka dla potrzeb społecznych, w którym realizowano zasady nowego wychowania przez działanie, wykorzystując naturalną aktywność wychowanków, a z programu zadań usunięto tematykę religijną.

Działalność pedagogów Augusta Cieszkowskiego w Królestwie Polskim oraz Edmunda Bojanowskiego w Wielkim Księstwie Poznańskim przyczyniła się do powołania na tych ziemiach ochronek wiejskich. Pierwsza ochronka wiejska na tych terenach powstała w Podrzedczu w Wielkopolsce w 1850 roku. Jej stworzenie uznano za jedną z najbardziej znaczących potrzeb społecznych i postulowano rozwój w całym kraju ochron finansowanych przez władze państwowe z personelem odpowiednio przygotowanym do zadań pedagogicznych. Na ziemiach polskich pod zaborem austriackim placówki opiekuńcze były zakładane przez zgromadzenia zakonne i świeckie stowarzyszenia dobroczynne. Pierwsza ochronka w Krakowie powstała z inicjatywy Towarzystwa Dobroczynności około 1850 roku, natomiast dalszy rozwój tych placówek zależał od stowarzyszeń religijnych i hojności filantropów. W zaborze pruskim, gdzie organizatorami były zakony żeńskie, w latach 40. XIX w. było 16 ochronek; pierwszą z nich otwarto w Poznaniu w 1844 roku. W placówkach tych, o charakterze zdecydowanie religijnym, zakazywano (decyzją Ministerstwa Spraw Duchownych) działalności w oparciu o system freblowski jako destrukcyjny i niebezpieczny społecznie. Intensywny rozwój ochronek w Wielkim Księstwie Poznańskim nastąpił od 1867 roku, kiedy został zniesiony zakaz pracy według teorii Froebela. Na Śląsku pierwsza ochronka otwarta została w okolicy Piekar Śląskich w 1848 roku. Pomieszczenia przedszkolne urządzało przeważnie w budynkach należących do gmin lub zakonów.

### Placówki przedszkolne w okresie 1918–1945 – tło europejskie i polskie

Organizacja opieki nad dziećmi miała charakter rozwojowy i przybierała różne formy wychowawcze, a sposób realizacji był ściśle powiązany z ich przynależnością (obiekty



Fot. 1. Widok przedszkole Kensal House, Londyn, W. Brytania 1937, arch. M. Fry, E. Denby [8]



Fot. 2. Unite d' Habitation, Marsylia, Francja, arch. Le Corbusier – przedszkole na tarasie dachowym [9]

gminne, zakonne, państwowe oraz prywatne). Różny był także sposób lokalizowania placówek opiekuńczych. Początkowo były tworzone w zaadaptowanych obiektach nieprzystosowanych dla potrzeb małego dziecka. Idea wychowania przedszkolnego stała się bardziej realna dopiero po I wojnie światowej. Zainteresowanie rozwojem dziecka obejmuje również architektów i inwestorów (państwo, gminy). W tym okresie rozpoczyna się realizacja obiektów przeznaczonych na działalność opiekuńczo-edukacyjną małego dziecka.

Rozwój przedszkoli w okresie międzywojennym w krajach europejskich następował dynamicznie, lecz różnie, w zależności od stanu oświatowego i potrzeb społecznych. W latach trzydziestych XX wieku w organizacji przedszkoli oraz osiąganiu w nich wysokiego poziomu dydaktycznego przodowały Austria, Szwajcaria, Francja i Anglia.

W Austrii przedszkola podlegały Urzędowi Opieki Społecznej i władzom oświatowym. Powstawały przy osiedlach robotniczych w części budynku o innym przeznaczeniu. Od końca lat dwudziestych władze miejskie rozpoczęły intensywną działalność w zakresie budowy obiektów przedszkolnych. Realizowane obiekty miały poprawne rozwiązania funkcjonalne oraz były wyposażone w niezbędne instalacje (m.in. centralne ogrzewanie). Niektóre miały własne kąpieliska. Przykładem może być przedszkole w Wiedniu w Austrii (architekt K. Ehn, 1927) [6], powstałe na jednym z robotniczych osiedli. Obiekt jest dwukondygnacyjny, przeznaczony dla sześciu grup dziecięcych. Inne rozwiązania to przedszkole czterooddziałowe w Husovicach (obecnie – dzielnica Brna) w Czechach (architekt B. Fuchs, ok. 1920) [7], które jest obiektem o dwóch kondygnacjach, a jego kształt został narzucony przez kontur działki. Na każdej kon-

dygnacji znajduje się wspólny zespół sanitarny dla dwóch grup wiekowych. Obiekt charakteryzuje się prostotą rozwiązania funkcjonalnego i nieskomplikowaniem bryły. Ciekawym rozwiązaniem jest przedszkole w Zurichu w Szwajcarii (projekt H. Lenzinger z 1934) [6] będące obiektem parterowym o bryle nieposiadającej kątów prostych i boków równoległych. Przeznaczone jest dla dwóch grup dziecięcych; wyposażone w dwa oddzielne węzły sanitarne oraz wspólną szatnię. Sale dydaktyczne mają bezpośrednie wyjście na tereny zabawowe. Przykładem ewolucyjnego rozwoju w zakresie kształtowania obiektów przedszkolnych, zagospodarowania działki i rozwiązań małej architektury jest przedszkole Kensal House w Londynie, W. Brytania, z roku 1937 (architektki M. Fry, E. Denby) [6].

Obiekt – wyraźnie modernistyczny – ma prawidłowo rozwiązana funkcję na rzucie półkolistym, z maksymalnym przeszkleniem od strony południowej i bezpośrednim wejściem na tereny zabawowe z poziomu parteru. Sanitariaty są dostępne bezpośrednio z sal dydaktycznych. Kondygnacja parterowa posiada element w formie półkolistego zadaszenia, przesłaniający przed przegrzaniem pomieszczeń. Zupełnie innym podejściem do obiektu przedszkolnego był pomysł Le Corbusiera z 1907 roku.

Zaprojektowana w 1930 i zrealizowana w latach 1947–1952 Unite d' Habitation w Marsylii jest osiągnięciem w poszukiwaniu organizacji zbiorowego życia.

W budynku zaprojektowanym dla 1500 mieszkańców oprócz mieszkań znajdują się:

- na 7. piętrze – pasaż handlowy;
- na tarasie dachowym – żłobek z przedszkolem, kino, sala gimnastyczna.

Bryłę żłobka z przedszkolem zaprojektowano z rzędem podtrzymujących kolumn (odwołanie do Partenonu). W zagospodarowaniu działki przedszkola znajdują się: brodzik, place zabaw, betonowa rampa i górką wspinaczkowa [10].

Po odzyskaniu przez Polskę niepodległości w 1918 roku pojawił się problem ujednoczenia szkolnictwa na terenach byłych zaborów. W ramach istniejących kierunków pedagogicznych były dwa rodzaje instytucji przedszkolnych: ochronki – pełniące jedynie funkcje opiekuńcze, oraz instytucje przedszkolne realizujące założenia pedagogiczne ogródków freblowskich i domów dziecięcych Marii Montessori. Grupa postępowych pedagogów (Weryho, Karpowicz) wystąpiła z inicjatywą bezpłatnego, powszechnego i państwowego systemu wychowania przedszkolnego. System ten miał być pierwszym szczeblem w polskiej strukturze oświatowej. Druga grupa pedagogów skupiona wokół instytucji społecznej Robotniczego Towarzystwa Przyjaciół Dzieci wprowadziła do pedagogiki przedszkolnej zasady oraz cele wychowawcze akcentujące dbałość o wszechstronny rozwój dziecka. Projekty i budowy przedszkoli były szeroko dyskutowane przez Ministerstwo Spraw Wewnętrz-



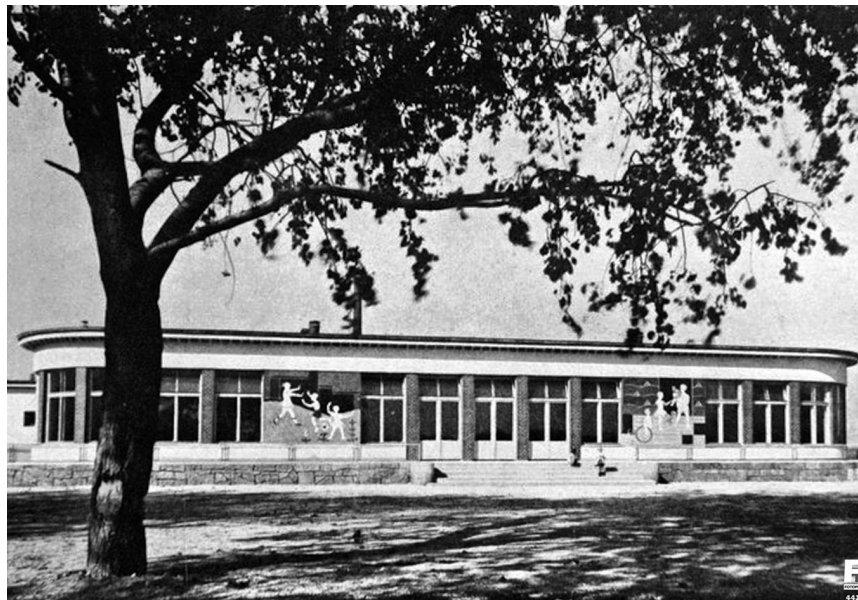
nych, zostały zatwierdzone zarządzeniem z 20 lutego 1933 r. Czytamy w nim, że „Sprawa masowego zakładania przedszkoli jest niezwykle doniosła, dzieci bowiem w wieku przedszkolnym Polska już dziś posiada z górą trzy miliony. Liczbę potrzebnych przedszkoli można stąd w przybliżeniu określić na kilkadziesiąt tysięcy” [11]. Wnioski z działalności dydaktycznej w zakresie wychowania przedszkolnego oraz rozwój pedagogiki i pediatrii spowodowały dążenie do wyodrębnienia przedszkoli jako samodzielnie funkcjonujących jednostek organizacyjnych w oddzielnych obiektach architektonicznych. W latach 30. XX wieku powstały w Warszawie przedszkola mieszczące się w parterowych pawilonach wkomponowanych w tereny ogrodowe stanowiących z nimi nierozrwalną całość. Przykładami są przedszkole na Żoliborzu z roku 1933 (architekt: J.N. Jankowska) czy przedszkole na Powiślu z 1937 (architekt: J. Łukasik) [5].

W innych regionach kraju również nie zapomniano o budownictwie dla dzieci. Wybudowane w 1929 roku modelowe przedszkole Wuwy było jednym z najciekawszych obiektów modernistycznych unikatowego osiedla – wystawy *Mieszkanie i miejsce pracy*. Zaprojektowane dla 60 dzieci (architekci: P. Heim, A. Kempfer, projekt ogrodu E. Vergin) jako budynek parterowy z centralnie umieszczoną salą zabaw oświetloną wystającym nad poziom dachu świetlikiem. Obiekt miał skromną formę architektoniczną (zbudowany z gotowych elementów drewnianych), jednak rozwiązanie funkcjonalne było dogłębnie przemyślane. Całości dopełniały pomieszczenia do zajęć w grupach, zaplecze sanitarne i gospodarcze [12].

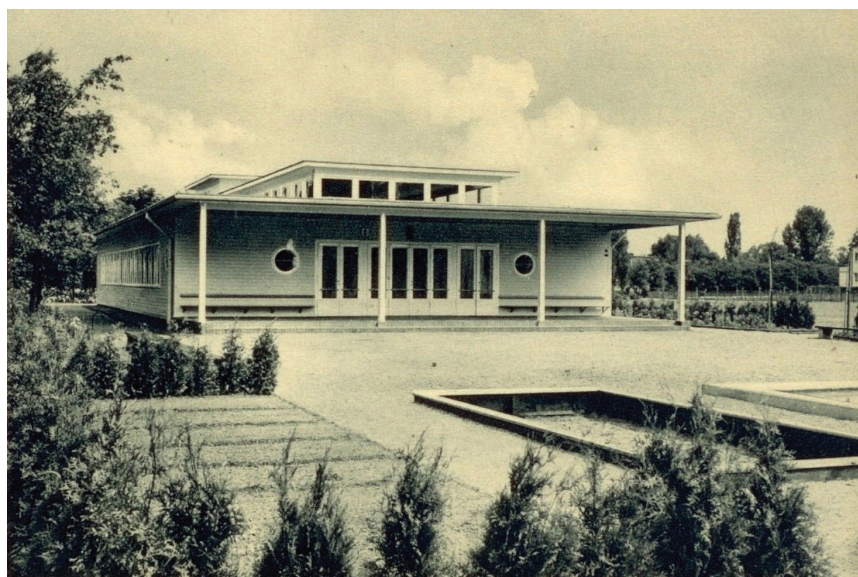
Przyrost obiektów przedszkolnych na Śląsku był największy w kraju, a gęstość sieci przedszkoli i liczba objętych opieką dzieci była wynikiem konsekwentnej polityki oświatowej uwzględniającej warunki ekonomiczno-polityczne. Wzorem wartościowych form spędzania wolnego czasu, dostosowanych do wieku dzieci, ich zainteresowań i potrzeb, stały się ogródki jordanowskie. Zakładanie ogrodów odbywało się prawie we wszystkich miastach, a wyposażenie każdego z nich stanowiły, oprócz budynku ze świetlicą-jadalnią, place trawiaste z zadrzewieniem, brodziki, piaskownice, huśtawki. W okresie międzywojennym na Śląsku tworzone były także we wszystkich niemal powiatach tzw. wiejskie dziecińce, gromadzące dzieci w wieku 4–7 lat. Strona organizacyjna dziecińców zbliżona była do ogrodów jordanowskich.

### Podsumowanie

Rozwój myśli społecznej XIX wieku stał się przyczyną powstawania organizacji, których celem było sprawowanie opieki nad małymi dziećmi. Były to początkowo organizacje o charakterze opiekuńczym (ochronki). W późniejszym okresie zakłady opiekuńcze coraz częściej stawały się organizacjami o charakte-



Fot. 3. Elewacja południowa przedszkola na Powiślu, Warszawa 1937, arch. J. Łukasik [5]



Fot. 4. Widok przedszkola Wuwy, Wrocław 1929, arch.: P. Heim, A. Kempfer [12]

rze opiekuńczo-wychowawczym, wykorzystującymi cele i metody głoszone przez prekursorów wychowania przedszkolnego. Organizacje te nie miały własnych obiektów. Były lokowane w budynkach o zupełnie innym przeznaczeniu. Często były to obiekty gminne, a przede wszystkim domy należące do zgromadzeń zakonnych.

Po roku 1918 rozwija się na szerszą skalę teoria wychowania przedszkolnego. Opieka nad dzieckiem jest bardziej zinstytucjonalizowana oraz objęta ramami edukacyjnymi. Przedszkola mają własne obiekty i tereny rekreacyjne. Z biegiem lat rozwiązania funkcjonalno-przestrzenne stają się coraz bardziej oryginalne, a ich wygląd zewnętrzny zyskuje indywidualny charakter i jest starannie wkomponowany w istniejące otoczenie. Rozwiązania architektoniczne budynków przedszkolnych zostają podkreślone indywidualnymi elementami małej architektury oraz zagospodarowaniem terenów

rekreacyjnych. Dalszy rozwój placówek przedszkolnych następuje w bezpośrednim kontakcie z terenem i środowiskiem przyrodniczym przy maksymalnym wykorzystaniu wszystkich walorów klimatycznych i krajobrazowych.

Rozwiązania polskich obiektów przedszkolnych z tego okresu odbiegają od rozwiązań europejskich. Dotyczy to przede wszystkim budynków. Prawidłowo natomiast zostają zlokalizowane nowe obiekty przedszkolne: w każdym przypadku są to lokalizacje na terenach ogrodowych. W znacznej mierze budynki lokalizowano w ogródkach jordanowskich, które wchodziły w skład miejskich terenów ogrodowych. Można więc docenić właściwą lokalizację działek przedszkolnych, zapewniającą izolację od hałasu zewnętrznego, stwarzającą właściwy mikroklimat i wykorzystującą walory estetyczne istniejącej zieleni. Ze względu na ekonomiczną realizację budynków przedszkolnych była opóźniona, a rozwiązania funkcjo-

nalne były proste. Przedstawiony w pracy zakres czasowy powstawania obiektów przedszkolnych jest zdecydowanie najuboższy, jednak wpływ pedagogów i zainteresowanie problematyką wychowania dziecięcego krystalizuje poglądy na architekturę przedszkolną w latach późniejszych.

#### Bibliografia

- [1] Bobrowska-Nowak W.: Historia wychowania przedszkolnego, Wyd. Szkolne i Pedagogiczne, Warszawa, 1978
- [2] Materiały źródłowe z zasobów archiwalnych: Muzeum Śląskie w Katowicach, Archiwum Archidiecezji w Katowicach, Archiwum Państwowego w Katowicach.
- [3] Materiały źródłowe ze zbiorów archiwalnych zakonów i zbiorów osób prywatnych.
- [4] Ochronki wiejskie. Nakład i druk J. Psurskiego [zbiory Biblioteki Narodowej], Warszawa 1860.
- [5] Jankowska J., Uniejewscy A. i T.: Budownictwo szkół i przedszkoli, Wyd. Arkady, Warszawa 1962.
- [6] Dudek M.: Kindergarten Architecture Space for the imagination, Spoon Press, London 2000.
- [7] Taut B.: Die neue Baukunst In Europa und America, J. Hoffmann Verlag, Stuttgart 1929.
- [8] www.ribaj.com.
- [9] www.lebonguide.com.
- [10] Nagy E.: Le Corbusier, Wyd. Arkady, Warszawa 1977.
- [11] Ministerstwo wyznań religijnych i oświecenia publicznego, Przedszkola: teren, urządzenia terenowe, budynek i jego wykończenie, urządzenia pomieszczeń, Warszawa 1935.
- [12] Urbanik J.: WUWA 1929–2009. Wrocławska wystawa Werkbundu, Muzeum architektury, Wrocław 2009.

DOI: 10.5604/01.3001.0014.9348

#### PRAWIDŁOWY SPOSÓB CYTOWANIA

Terczyńska Ewa, 2021, Źródła struktur funkcjonalnych obiektów przedszkolnych – ewolucja rozwiązań projektowych do roku 1945 na tle europejskim i polskim, „Builder” 7 (288). DOI: 10.5604/01.3001.0014.9348

**Streszczenie:** Początek wdrażania w życie idei o wychowaniu przedszkolnym przypada na przełom XVII i XVIII wieku. Dotyczy to głównie funkcji opiekuńczej łączonej z zabawą. Zakres elementarnej nauki w wychowaniu przedszkolnym pojawia się pod koniec XVIII wieku. Dynamiczny rozwój instytucji przedszkolnych nastąpił w XVIII i XIX wieku wraz z eksplozją procesów urbanizacyjnych występujących w całej Europie. Rozwój dzielnic robotniczych, a właściwie całych miast-sypialni, był wynikiem industrializacji. Celem pracy jest przedstawienie źródeł struktur funkcjonalnych obiektów przedszkolnych na przestrzeni lat. Realizacja obiektów przedszkolnych w dzisiejszym pojęciu – budynków projektowanych jako obiekty przedszkolne – ma miejsce w początkach XX wieku. Rozwiązania projektowe są coraz bardziej przyjazne małemu dziecku, ponieważ na rozwój funkcjonalno-przestrzenny obiektów edukacyjnych mają wpływ nie tylko pomysły architektów, ale również zagadnienia z zakresu rozwijającej się pedagogiki i psychologii.

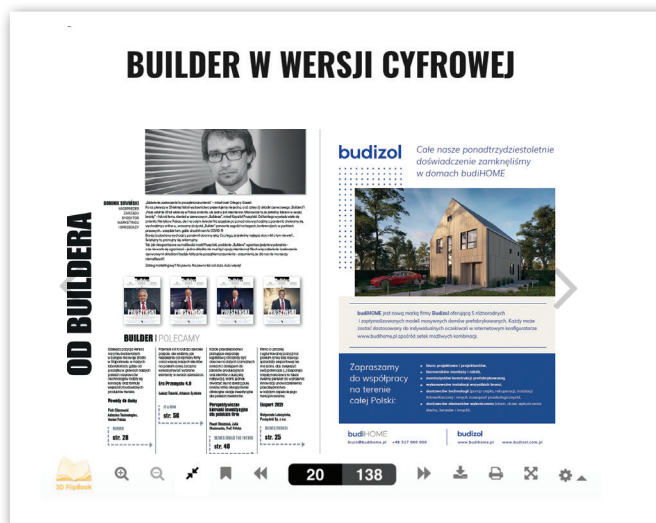
**Słowa kluczowe:** architektura, architektura przedszkolna, rozwój obiektów przedszkolnych

pre-school education was at the turn of the 17th and 18th centuries. This mainly concerns the care function combined with play. The scope of elementary education in pre-school education appears at the end of the 18th century. The dynamic development of pre-school institutions took place in the 18th and 19th centuries with the explosion of urbanisation processes occurring throughout Europe. The development of working-class neighbourhoods, and in fact entire bedroom cities, was the result of industrialisation. The aim of this paper is to present the origins of the functional structures of kindergarten facilities over the years. The realisation of pre-school facilities as we know them today – buildings designed as pre-school facilities – takes place in the early 20th century. Design solutions are increasingly child-friendly, as the functional-spatial development of educational facilities is influenced not only by the ideas of architects, but also by issues in the field of developing pedagogy and psychology.

**Keywords:** architecture, preschool facilities, development of kindergartens

**Abstract:** SOURCES OF FUNCTIONAL STRUCTURES OF KINDERGARTEN BUILDINGS – EVOLUTION OF DESIGN SOLUTIONS UNTIL 1945 AGAINST A EUROPEAN AND POLISH BACKGROUND. The beginning of the implementation of ideas about

REKLAMA



Czytaj na [www.builderpolska.pl](http://www.builderpolska.pl)